

Ocena warunków studiowania
i jakości obsługi studentów
Wydział Farmaceutyczny
z Oddziałem Analityki
Medycznej

2017/2018



Listopad 2019

Spis treści

Wstęp	2
Problematyka i metodologia badań.....	2
Charakterystyka badanej zbiorowości studentów	3
Ogólna ocena warunków studiowania na UM w Lublinie w roku 2017/2018	5
Ogólna ocena warunków studiowania	5
Ogólna ocena funkcjonowania dziekanatów	11
Ocena form kontaktu z Dziekanatem oraz władzami Wydziałów.....	13
Wydział Farmaceutyczny z Oddziałem Analityki Medycznej	15
Ocena warunków studiowania	15
Ocena funkcjonowania dziekanatu.....	26
Ranking dziekanatów Uniwersytetu Medycznego w Lublinie.....	33

Wstęp

Zgodnie z polityką jakości kształcenia realizowaną na Uniwersytecie Medycznym w Lublinie w roku akademickim 2017/2018 przeprowadzono kolejną edycję badania dotyczącego jakości procesu kształcenia na naszej Uczelni. Jednym z czynników wpływających na jakość kształcenia jest także praca administracji bezpośrednio związanej z obsługą procesu dydaktycznego, dlatego sprawność jej funkcjonowania również została objęta procedurą ewaluacyjną. W badaniu zawarto pytania dotyczące ogólnych warunków studiowania, w tym aspektów związanych z infrastrukturą i jej przystosowaniem do potrzeb osób niepełnosprawnych, liczebnością grup podczas aktywnych form zajęć, organizacją zajęć dydaktycznych, dostępnością i jakością bazy rekreacyjno-sportowej, warunków mieszkalnych w domach studenckich, godzin otwarcia biblioteki oraz dostępnością zbiorów bibliotecznych a także oceną procedur administracyjnych na UM w Lublinie.

Niniejszy raport zawiera wyniki badań przeprowadzonych wśród ogółu studentów UM. Zostaną one wykorzystane w doskonaleniu kształcenia i warunków studiowania na naszej Uczelni poprzez usprawnienie procesu obsługi administracyjnej studentów oraz dostosowywaniu jej do zmieniających się oczekiwań. Kolejne rozdziały raportu zawierają: zbiorcze zestawienie wyników i wniosków formułowanych w odniesieniu do ogółu jednostek administracyjnych UM zajmujących się obsługą studentów oraz zestawienie uwzględniające podział na jednostki poszczególnych Wydziałów.

Opracowanie zawiera również syntezę wyników ostatniej edycji badania z danymi zgromadzonymi w poprzednich latach, co umożliwi śledzenie zmian, jakie dokonują się na przestrzeni lat. Do celów porównawczych (wewnętrznego *benchmarkingu*) stworzono ranking dziekanatów UM w Lublinie, pozwalający ocenić, które jednostki najlepiej sobie radzą, oraz na ile pozostałe mają szansę usprawnić swoją wewnętrzną organizację wzorem tych najlepszych.

W niniejszym Raporcie stosowano nazwy podstawowych jednostek organizacyjnych obowiązujących do 30 września 2019 r.

Problematyka i metodologia badań

Badanie realizowano za pomocą elektronicznego modułu ankietyzacji w systemie Wirtualna Uczelnia. Miało ono charakter anonimowy i dobrowolny. Studenci wypełniali kwestionariusz, zawierający pytania, dotyczące ogólnych warunków studiowania na UM w Lublinie, a także funkcjonowania dziekanatów. Wśród nich znalazły się pytania dotyczące oceny:

1. Infrastruktury wykorzystywanej w procesie dydaktycznym
2. Liczebności grup studenckich podczas aktywnych form zajęć (ćwiczenia, zajęcia praktyczne)
3. Przystosowania infrastruktury do potrzeb osób niepełnosprawnych
4. Organizacji zajęć dydaktycznych
5. Dostępności i jakości bazy rekreacyjno-sportowej
6. Warunków mieszkalnych w domach studenckich
7. Dostępności bibliotek oraz oferowanych w nich zbiorów
8. Procedur administracyjnych
9. Godziny pracy dziekanatów
10. Aktualności i rzetelności informacji uzyskanych od pracowników dziekanatów
11. Trudności napotykanie podczas wizyty w dziekanacie

12. Możliwości umówienia się na spotkanie z Dziekanem i Prodziekanami Wydziału
13. Jakości informacji umieszczanych na stronie internetowej
14. Jakości obsługi telefonicznej
15. Zaangażowania i gotowości udzielania pomocy przez pracowników dziekanatów

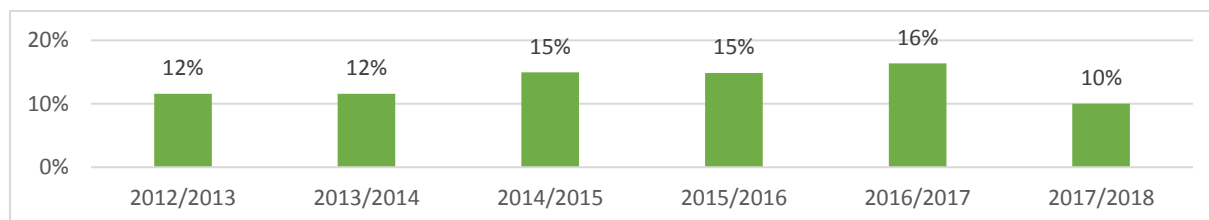
W badaniu uwzględniono czynniki mogący różnicować satysfakcję z obsługi studentów takie jak kierunek studiów.

Badanie dotyczące funkcjonowania dziekanatów było realizowane systematycznie od roku akademickiego 2010/2011, co umożliwia porównywanie zmian, jakie dokonują się w zakresie jakości obsługi studentów. Nie ma możliwości porównania wszystkich uwzględnionych w ostatniej edycji badania aspektów, gdyż kwestionariusz ankiety ulegał modyfikacjom, jednak dostępne informacje umożliwiają dostrzeżenie trendu zmian dokonujących się w zakresie funkcjonowania dziekanatów na UM w Lublinie.

Charakterystyka badanej zbiorowości studentów

Badanie docelowo miało objąć wszystkich studentów naszej Uczelni niezależnie od formy, poziomu i kierunku kształcenia. Ogółem przebadano około 10% studentów, co stanowi nieco słabszy wynik niż w poprzedniej edycji badania. Wykres 1 przedstawia udział studentów w badaniu w latach 2012-2018.

Wykres 1 Udział studentów w badaniu w latach 2012-2018.



Frekwencja na poszczególnych Wydziałach była podobna i oscylowała w granicach 7%-14%. Najwyższą frekwencję odnotowano w przypadku Wydziału Farmaceutycznego (14%), a najniższą w przypadku II Wydziału Lekarskiego (7%).

Tabela 1 przedstawia udział studentów poszczególnych Wydziałów w badaniu

Tabela 1 Udział studentów poszczególnych Wydziałów w badaniu.

Wydział	Stan studentów na 31.12.2018	Liczba respondentów	Frekwencja
I Wydział Lekarski z Oddziałem Stomatologicznym	2067	201	10%
II Wydział Lekarski z Oddziałem Anglojęzycznym	2072	145	7%
Wydział Farmaceutyczny z Oddziałem Analityki Medycznej	1109	151	14%
Wydział Nauk o Zdrowiu	1718	221	13%
Ogółem	6966	718	10%

Na I Wydziale Lekarskim najwyższą frekwencje odnotowano na kierunku *Higiena stomatologiczna* (27%), a najniższa na kierunku *Lekarskim* (9%). Na II Wydziale Lekarskim na kierunku *Biomedycyna* frekwencja wyniosła 25%, a na kierunku *Lekarskim* 13%. Na Wydziale Farmaceutycznym największy udział studentów w badaniu odnotowano na kierunku *Analityka medyczna* (28%) a kierunku *Farmacja* odsetek osób biorących udział w badaniu wyniósł 11%, a na kierunku *Kosmetologia* odnotowano najniższy wskaźnik uczestnictwa w ankietyzacji na poziomie 6%. Na Wydziale Nauk o Zdrowiu odnotowano niską frekwencję, która oscylowała w granicach 9% - 18%. Najwyższy odsetek osób biorących udział w badaniu na WNoZ odnotowano na kierunkach: *Położnictwo*, *Ratownictwo medyczne*, *Zdrowie Publiczne* i wyniósł on we wszystkich przypadkach 18%. Najniższy odsetek studentów WNoZ biorących udział w badaniu odnotowano na kierunku *Pielęgniarstwo* (9%).

Tabela 2 przedstawia udział studentów poszczególnych kierunków w badaniu.

Tabela 2 Frekwencja studentów poszczególnych kierunków na UM w Lublinie.

Wydziały	Stan studentów wg wydziałów	Kierunki	Stan studentów wg kierunków	Liczba respondentów	Frekwencja
I Wydział Lekarski z Oddziałem Stomatologicznym	1754	Elektroradiologia	134	24	18%
		Higiena stomatologiczna	48	13	27%
		Lekarski	998	93	9%
		Lekarsko - dentystyczny	491	61	12%
		Techniki dentystyczne	83	10	12%
II Wydział Lekarski z Oddziałem Anglojęzycznym	1077	Biomedycyna	85	21	25%
		Lekarski	992	124	13%
Wydział Farmaceutyczny z Oddziałem Analityki Medycznej	1109	Analityka medyczna	199	56	28%
		Farmacja	749	85	11%
		Kosmetologia	161	10	6%
Wydział Nauk o Zdrowiu	1718	Dietetyka	155	16	10%
		Fizjoterapia	338	45	13%
		Pielęgniarstwo	687	64	9%
		Położnictwo	314	56	18%
		Ratownictwo medyczne	111	20	18%
		Zdrowie publiczne	113	20	18%
Ogółem	5658		5658	718	13%

Ze względu na formę kształcenia w próbie dominują studenci studiów stacjonarnych (89%), natomiast studenci studiów niestacjonarnych stanowili 11%.

Ogólna ocena warunków studiowania na UM w Lublinie w roku 2017/2018

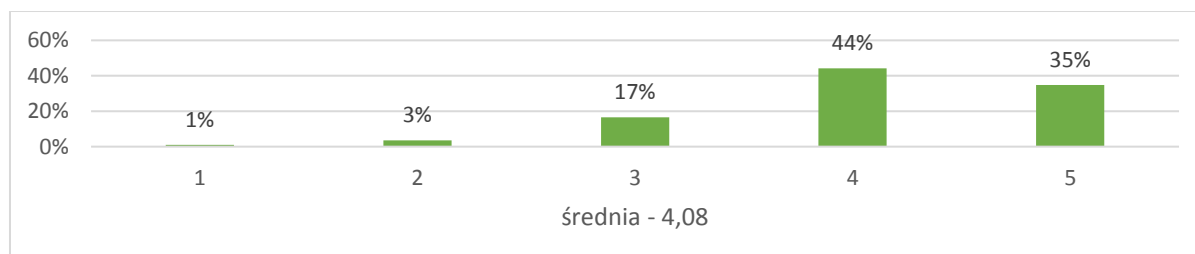
Ogólna ocena warunków studiowania

Jednym z ocenianych aspektów dotyczących warunków studiowania była ocena **infrastruktury wykorzystywanej w procesie dydaktycznym**. Przy tym aspekcie studenci odpowiadali na cztery pytania:

1. Jak Pan/i ocenia wyposażenie laboratoriów/sal ćwiczeniowych na UM w Lublinie?
2. Jak ocenia Pan/i dostęp do Internetu na UM w Lublinie?
3. Jak ocenia Pan/i wielkość sal wykładowych i ćwiczeniowych?
4. Jak ocenia Pan/i wyposażenie sal w narzędzia informatyczne i audiowizualne?

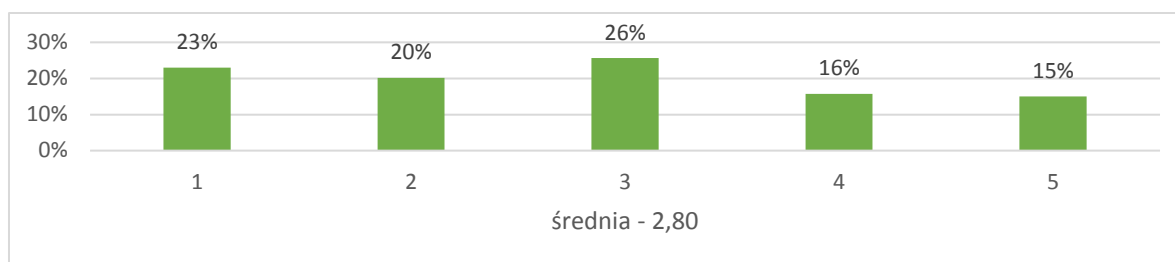
Zdecydowana większość studentów naszej Uczelni wyposażenie laboratoriów/sal ćwiczeniowych oceniła jako dobre lub bardzo dobre. Średnia ogólna ocena w roku akademickim 2017/2018 wyniosła **4,08** (na pięciostopniowej skali). Ocenę najwyższą (wartość 5 na pięciostopniowej skali) wybrało 35% studentów. Niewiele więcej osób (44%) oceniło ten aspekt na poziomie 4. Warto, więc zwrócić uwagę, że 79% studentów uważa, że wyposażenie sal ćwiczeniowych znajduje się na wysokim poziomie. Wykres 2 przedstawia rozkład procentowy odpowiedzi na pytanie o wyposażenie laboratoriów/sal ćwiczeniowych na UM w Lublinie.

Wykres 2 Jak Pan/i ocenia wyposażenie laboratoriów/sal ćwiczeniowych na UM w Lublinie?



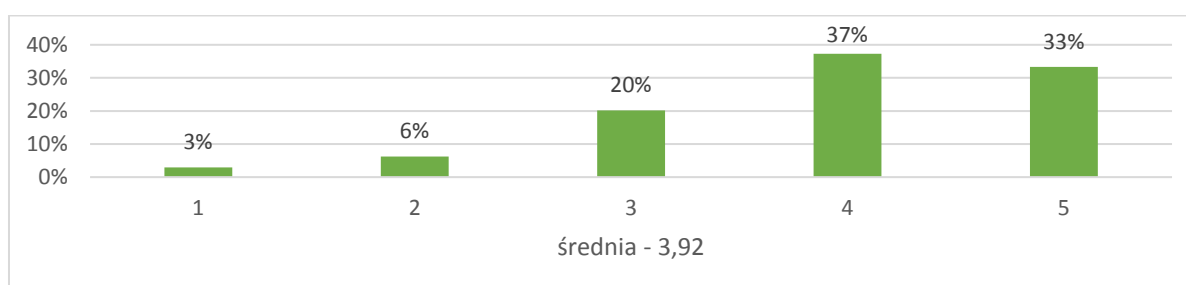
Kolejnym aspektem dotyczącym infrastruktury wykorzystywanej w procesie dydaktycznym była ocena dostępu do Internetu na UM w Lublinie. Średnia ocena w roku akademickim 2017/2018 była niska i wyniosła jedynie **2,80** (na pięciostopniowej skali). Co czwarta osoba (26%) oceniała ten aspekt przeciętnie (ocena 3 na pięciostopniowej skali). Dla 43% osób dostęp do Internetu na Uczelni był oceniony negatywnie (oceny poniżej wartości 3). Niewiele mniejszy odsetek (31%) ocenia ten aspekt pozytywnie. Najwyższą ocenę wybrało 15% studentów. Z analizy dostępnych komentarzy wynika, że duża liczba studentów chciałaby dostępu do sieci Wi-Fi w każdym z budynków. Wykres 3 przedstawia rozkład procentowy odpowiedzi na pytanie o dostęp do Internetu na UM w Lublinie.

Wykres 3 Jak ocenia Pan/i dostęp do Internetu na UM w Lublinie?



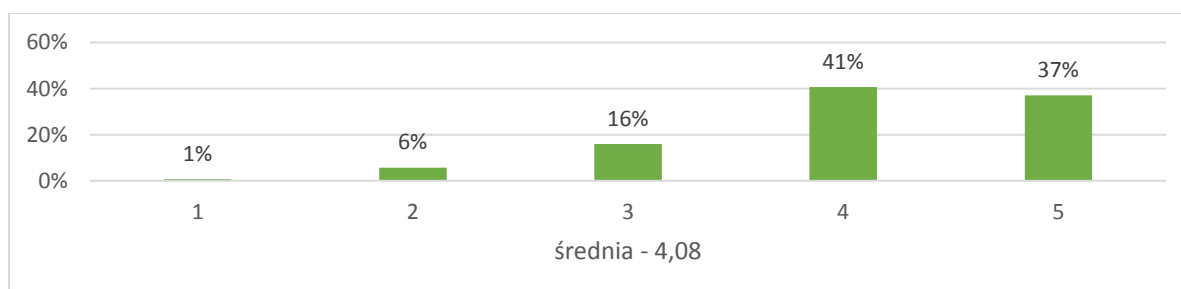
Wielkość sal wykładowych i ćwiczeniowych pozytywnie (oceny powyżej wartości 3) ocenia 69% osób biorących udział w badaniu ocenia. Średnia ocena w roku akademickim 2017/2018 wyniosła **3,92** (na pięciostopniowej skali). Co piąta osoba (20%) oceniała ten aspekt przeciętnie. Jedynie 9% studentów oceniało ten aspekt poniżej oceny 3, w tym tylko 3% osób wybrało ocenę najniższą. Wykres 4 przedstawia rozkład procentowy odpowiedzi na pytanie o wielkość sal wykładowych i ćwiczeniowych.

Wykres 4 Jak ocenia Pan/i wielkość sal wykładowych i ćwiczeniowych?



Prawie 80% osób biorących udział w badaniu pozytywnie (oceny powyżej wartości 3) ocenia wyposażenie sal w narzędzia informatyczne i audiowizualne. Średnia ocena w roku akademickim 2017/2018 wyniosła **4,08**. Najwięcej, bo 41% studentów wybrało ocenę dobrą oceniając ten aspekt. Jedynie 7% studentów oceniało ten aspekt negatywnie, a wśród nich tylko 1% osób wybrało ocenę najniższą. Wykres 5 przedstawia rozkład procentowy odpowiedzi na pytanie o wyposażenie sal w narzędzia informatyczne i audiowizualne.

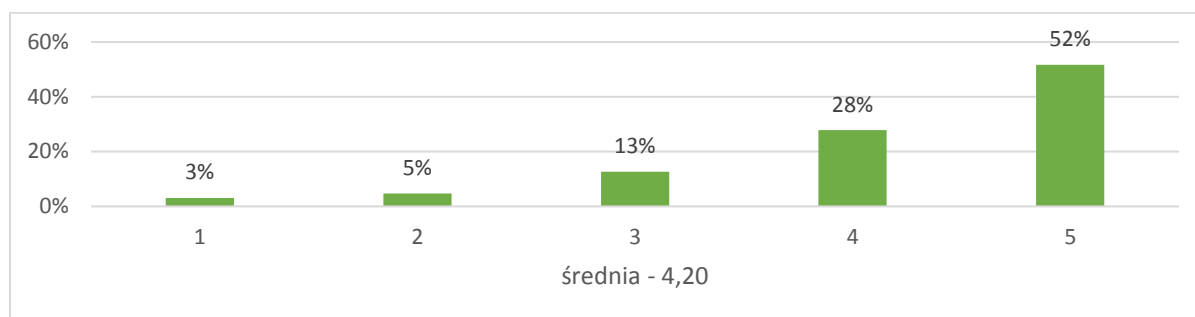
Wykres 5 Jak ocenia Pan/i wyposażenie sal w narzędzia informatyczne i audiowizualne?



Kolejnym z ocenianych aspektów dotyczących warunków studiowania była ocena **liczebności grup studenckich podczas aktywnych form zajęć (ćwiczenia, zajęcia praktyczne)**. Średnia ocena w roku akademickim 2017/2018 wyniosła **4,20** (na pięciostopniowej skali). Ponad połowa osób (52%) biorących udział w badaniu wskazało ocenę najwyższą (ocena 5 na pięciostopniowej skali). W sumie 80% osób oceniało ten aspekt pozytywnie (oceny powyżej wartości 3). Aspekt ten prezentuje się przeciętnie (ocena 3) dla 13% studentów a jedynie 8% osób wskazało na ocenę poniżej wartości 3.

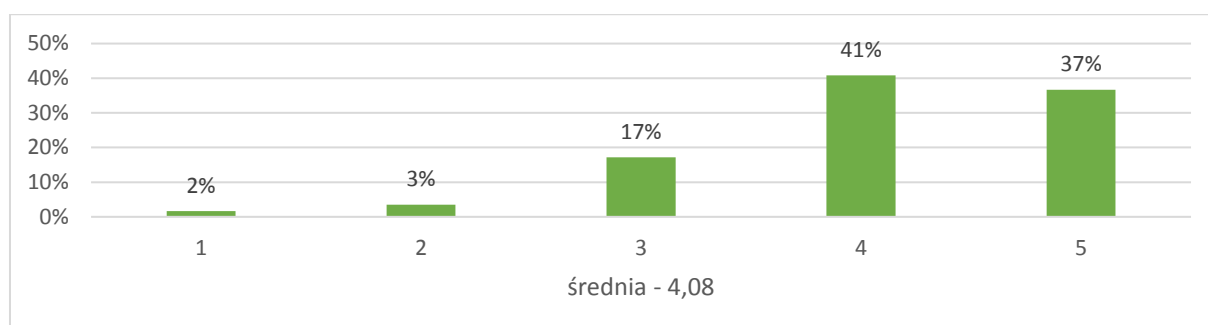
Wykres 6 przedstawia rozkład procentowy odpowiedzi na pytanie o liczebność grup studenckich podczas aktywnych form zajęć (ćwiczenia, zajęcia praktyczne).

Wykres 6 Jak ocenia Pan/Pani liczebność grup studenckich podczas aktywnych form zajęć (ćwiczenia, zajęcia praktyczne)?



Ważnym aspektem wpływającym na jakość studiowania na UM w Lublinie dla osób niepełnosprawnych była ocena **przystosowania infrastruktury UM w Lublinie do ich potrzeb**. Średnia ocena w roku akademickim 2017/2018 wyniosła **4,08** (na pięciostopniowej skali). Około 80% biorących udział w badaniu oceniło ten aspekt pozytywnie (oceny powyżej wartości 3). Najwięcej osób wskazało ocenę dobrą (41%). Przeciętnie (ocena 3) przystosowanie infrastruktury oceniło 17% osób. Oceny najniższe wskazało jedynie 5% ankietowanych. Wykres 7 przedstawia rozkład procentowy odpowiedzi na pytanie o przystosowanie infrastruktury UM w Lublinie do potrzeb osób niepełnosprawnych.

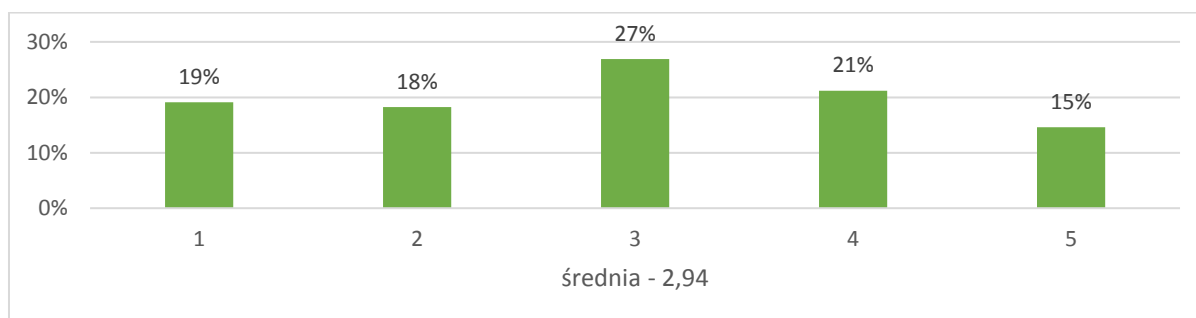
Wykres 7 Jak ocenia Pan/Pani przystosowanie infrastruktury UM w Lublinie do potrzeb osób niepełnosprawnych?



Kolejnym z ocenianych aspektów dotyczących warunków studiowania była ocena **organizacji zajęć dydaktycznych**. Średnia ocena w roku akademickim 2017/2018 wyniosła **2,94** (na pięciostopniowej skali). Studenci oceniali racjonalność tygodniowego rozkładu zajęć. Co czwarta osoba (27%) oceniała ten aspekt przeciętnie (ocena 3 na pięciostopniowej skali). Co szósta osoba (15%) wskazała ocenę najwyższą (ocena 5), a 19% osób wskazało wartość najniższą (ocena 1). Ogółem 46% osób oceniło ten aspekt pozytywnie (oceny powyżej wartości 3), a 37% osób negatywnie (oceny poniżej wartości 3).

Podobnie jak w poprzedniej edycji badania (2016/2017), analiza komentarzy studentów wskazuje, że organizacja zajęć (racjonalność tygodniowego rozkładu zajęć) jest najpoważniejszym, problemem jeśli chodzi o warunki studiowania na UM w Lublinie. Studenci wskazują, że potrzebne byłoby uwzględnienie przerw między zajęciami (by umożliwić przejście z jednego budynku do drugiego), możliwość wybierania grup i godzin zajęć oraz brak bardzo długich okienek między zajęciami. Wykres 8 przedstawia rozkład procentowy odpowiedzi na pytanie o organizację zajęć dydaktycznych (racjonalność tygodniowego rozkładu zajęć).

Wykres 8 Jak ocenia Pan/Pani organizację zajęć dydaktycznych (racjonalność tygodniowego rozkładu zajęć)?

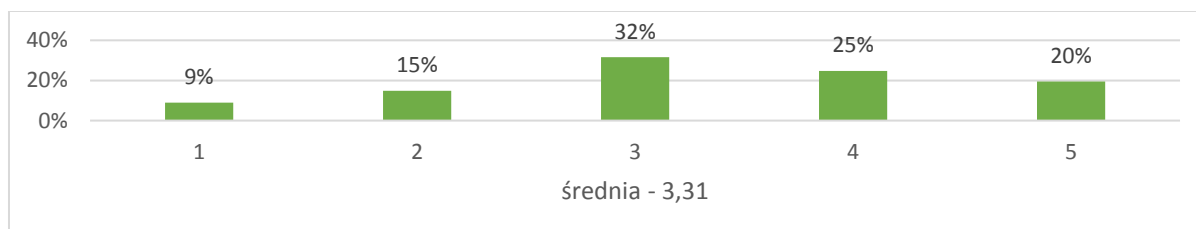


Studenci oceniali także **dostępność i jakość bazy rekreacyjno - sportowej na UM w Lublinie**. Średnia ocena w roku akademickim 2017/2018 wyniosła **3,31** (na pięciostopniowej skali). Co trzecia osoba (32%) biorąca udział w badaniu oceniała ten aspekt przeciętnie (ocena 3 na pięciostopniowej skali). Jednak 55% osób oceniając wybierało wartości najwyższe (oceny powyżej wartości 3). Jedynie niecałe 9% osób wskazało na ocenę najniższą, a odsetek osób oceniających ten aspekt negatywnie (oceny poniżej wartości 3) wyniósł 15%.

Studenci w komentarzach wskazują, na brak informacji na temat sportowej działalności Uczelni a także na zbyt małą ofertę zajęć dodatkowych.

Wykres 9 przedstawia rozkład procentowy odpowiedzi na pytanie o dostępność i jakość bazy rekreacyjno - sportowej na UM w Lublinie.

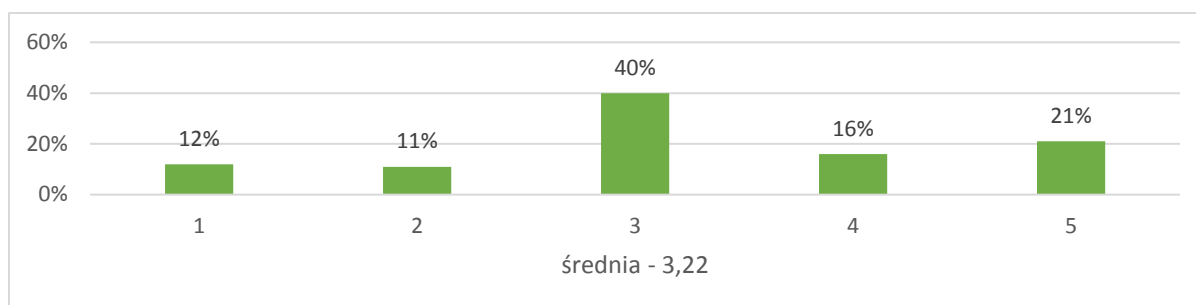
Wykres 9 Jak ocenia Pan/i dostępność i jakość bazy rekreacyjno - sportowej na UM w Lublinie?



Kolejnym z ocenianych aspektów dotyczących warunków studiowania była ocena **warunków mieszkaniowych w domach studenckich**. Wśród osób biorących udział w badaniu odsetek osób mieszkających w akademikach wyniósł prawie 18%.

Średnia ocena warunków mieszkaniowych w domach studenckich w roku akademickim 2017/2018 wyniosła **3,22** (na pięciostopniowej skali). Około 37% osób oceniało warunki w domach studenckich pozytywnie (oceny powyżej wartości 3). Ponad 40% osób wskazało na przeciętne (ocena 3) warunki w akademikach, a 23% osób wskazało wartości najniższe. Wykres 10 przedstawia rozkład procentowy odpowiedzi na pytanie o ogólne warunki mieszkalne w domach studenckich (akademikach) UM w Lublinie.

Wykres 10 Jak ocenia Pan/Pani ogólne warunki mieszkaniowe w domach studenckich (akademikach) UM w Lublinie?

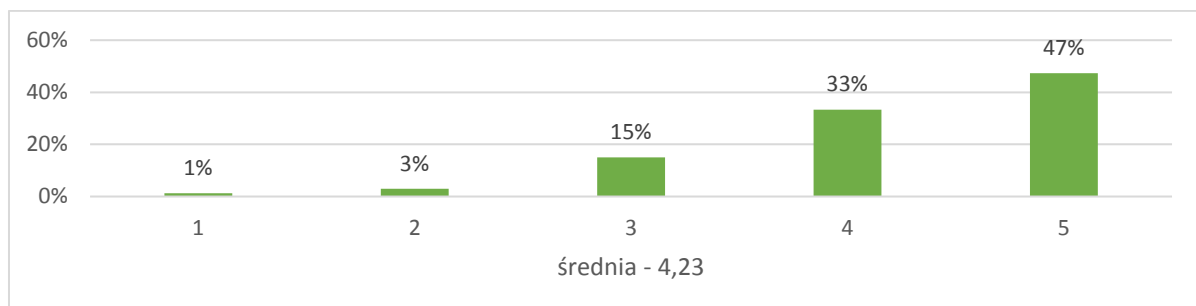


Studenci biorący udział w badaniu mieli także możliwość oceny **dostępności bibliotek oraz oferowanych w nich zbiorów**. Oceniając ten aspekt odpowiadali oni na cztery pytania:

1. Na ile godziny otwarcia biblioteki są dla Pana/i dogodne?
2. Jak ocenia Pan/i dostępność książek oraz czasopism w bibliotece UM w Lublinie?
3. Jak ocenia Pan/i dostępność i zakres zasobów elektronicznych (e-czasopisma, e-książki) w bibliotece UM w Lublinie?
4. Na ile czas jednokrotnego wypożyczenia książek jest wg Pana/i wystarczający?

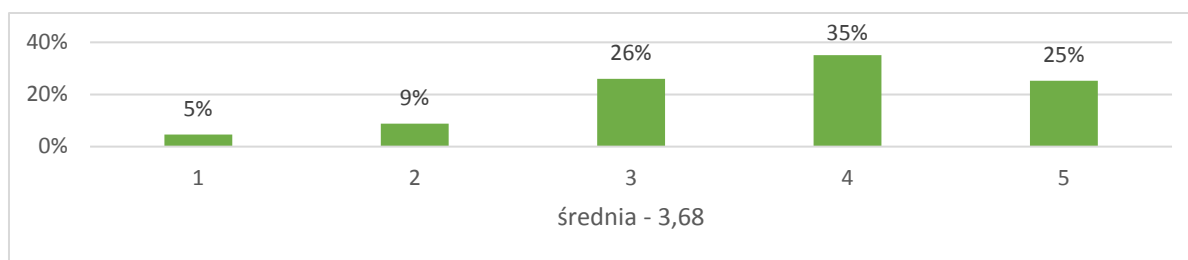
Dla zdecydowanej większości studentów naszej Uczelni godziny otwarcia bibliotek były dogodne. Średnia ocena w roku akademickim 2017/2018 wyniosła **4,23** (na pięciostopniowej skali). Ocenę najwyższą (ocena 5 na pięciostopniowej skali) wybrało aż 47% studentów. 33% studentów oceniło ten aspekt na 4. Warto, więc zwrócić uwagę, że 80% studentów uważa, że godziny otwarcia bibliotek są odpowiednie. Jedynie około 3% osób ocenia ten aspekt negatywnie (oceny poniżej wartości 3 na pięciostopniowej skali). Wykres 11 przedstawia rozkład procentowy odpowiedzi na pytanie o godziny otwarcia biblioteki.

Wykres 11 Na ile godziny otwarcia biblioteki są dla Pana/i dogodne?



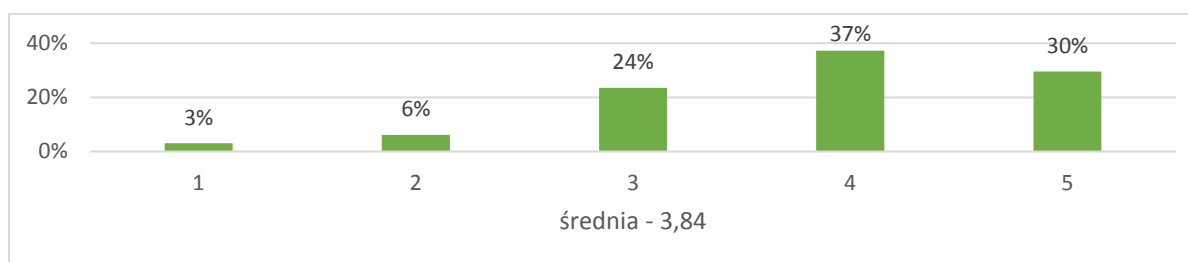
Średnia ocena dotycząca **dostępności książek oraz czasopism w bibliotece UM w Lublinie** w roku akademickim 2017/2018 wyniosła **3,68** (na pięciostopniowej skali). Największy odsetek (35%) studentów UM w Lublinie biorących udział w badaniu ocenia dostępność książek oraz czasopism w bibliotece na poziomie 4, na pięciostopniowej skali. Ocenę najwyższą wybrało 25% osób. Nieznacznie wyższy odsetek osób (26%) ocenia ten aspekt przeciętnie. Około 14% osób wybrało wartości poniżej oceny 3. Wykres 12 przedstawia rozkład procentowy odpowiedzi na pytanie o dostępność książek oraz czasopism w bibliotece UM w Lublinie.

Wykres 12 Jak ocenia Pan/i dostępność książek oraz czasopism w bibliotece UM w Lublinie?



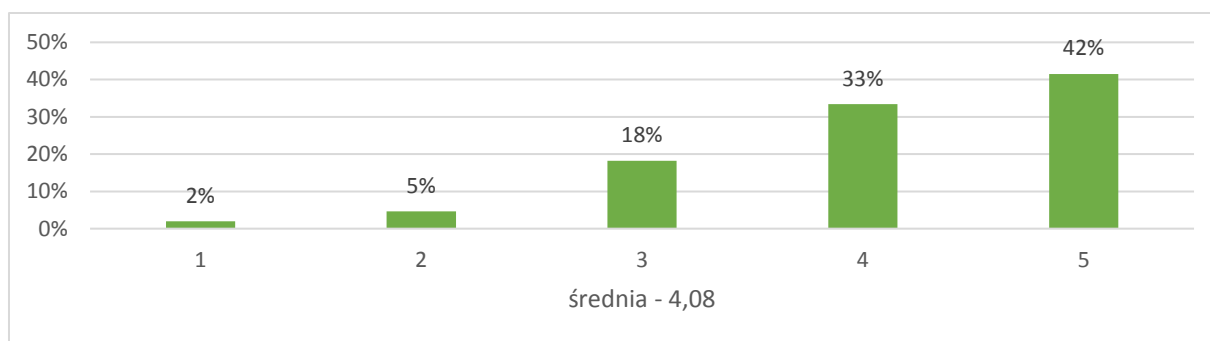
Kolejnym aspektem dotyczącym jakości funkcjonowania bibliotek była **ocena dostępności i zakresu zasobów elektronicznych** (e-czasopisma, e-książki). Średnia ocena w roku akademickim 2017/2018 wyniosła **3,84** (na pięciostopniowej skali). Ponad 67% studentów ocenia te zasoby pozytywnie (oceny powyżej wartości 3). Najczęściej wybieraną wartością oceniającą te zasoby była ocena 4 na pięciostopniowej skali. Wybrało ją 37% studentów biorących udział w badaniu. 30% oceniło ten aspekt wybierając ocenę najwyższą. Co czwarta osoba (24%) ocenia dostępność i zakres zasobów elektronicznych przeciętnie. 9% osób wybrało wartości poniżej oceny 3 tym samym oceniając ten aspekt negatywnie. Wykres 13 przedstawia rozkład procentowy odpowiedzi na pytanie o dostępność i zakres zasobów elektronicznych (e-czasopisma, e-książki) w bibliotece UM w Lublinie.

Wykres 13 Jak ocenia Pan/i dostępność i zakres zasobów elektronicznych (e-czasopisma, e-książki) w bibliotece UM w Lublinie?



Ostatnim wskaźnikiem oceniającym dostępność bibliotek oraz oferowanych w nich zbiorów była ocena czasu jednokrotnego wypożyczenia książek. Studenci biorący udział w badaniu ocenili ten aspekt pozytywnie (średnia ocena w roku akademickim 2017/2018 wyniosła **4,08** na pięciostopniowej skali). Ponad 75% osób wybrało oceny najwyższe (oceny powyżej wartości 3 pięciostopniowej skali). Największy odsetek (42%) studentów ocenia czas jednokrotnego wypożyczenia książek ma wartość 5, a 33% osób wskazało na ocenę 4. Przeciętnie (ocena 3) ten aspekt oceniło 18% osób. Oceny najniższe (poniżej wartości 3) wybrało niewiele ponad 7% badanych. Wykres 14 przedstawia rozkład procentowy odpowiedzi na pytanie o czas jednokrotnego wypożyczenia książek.

Wykres 14 Na ile czas jednokrotnego wypożyczenia książek jest wg Pana/i wystarczający?

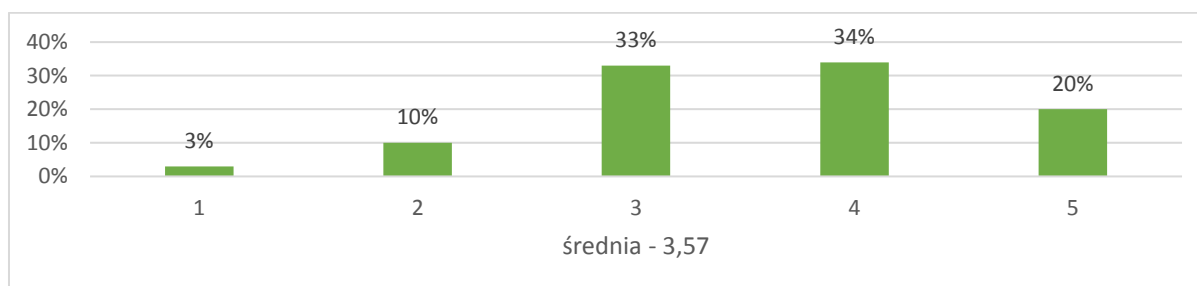


Ostatnim aspektem dotyczącym ogólnych warunków studiowania na UM w Lublinie była ocena procedur administracyjnych na UM w Lublinie (pisanie podań, odwołań itp.) i stopnia ich skomplikowania.

Ponad połowa osób (54%) biorących udział w badaniu ocenia ten aspekt pozytywnie (oceny powyżej wartości 3 na pięciostopniowej skali). Świadczy to o tym, że procedury nie sprawiają studentom większych trudności. Średnia ocena tego aspektu była jednak przeciętna i wyniosła w roku akademickim 2017/2018 **3,57** (na pięciostopniowej skali). 34% osób wybrało wartość na poziomie 4. Niewiele więcej (33%) ocenia ten aspekt przeciętnie. Co piąta osoba (20%) ocenia, że nie ma problemów z procedurami administracyjnymi i są one bardzo proste (ocena 5). Jedynie niewiele ponad 13% osób ocenia procedury jako skomplikowane (oceny poniżej wartości 3).

Wykres 15 przedstawia rozkład procentowy odpowiedzi na pytanie o stopień skomplikowania procedur administracyjnych na UM w Lublinie (pisanie podań, odwołań itp.).

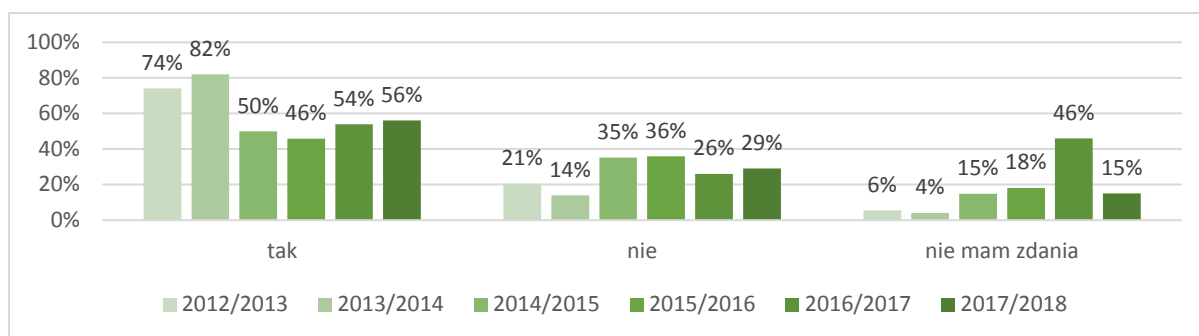
Wykres 15 Na ile procedury administracyjne na UM w Lublinie (pisanie podań, odwołań itp.) są Pana/i zdaniem skomplikowane?



Ogólna ocena funkcjonowania dziekanatów

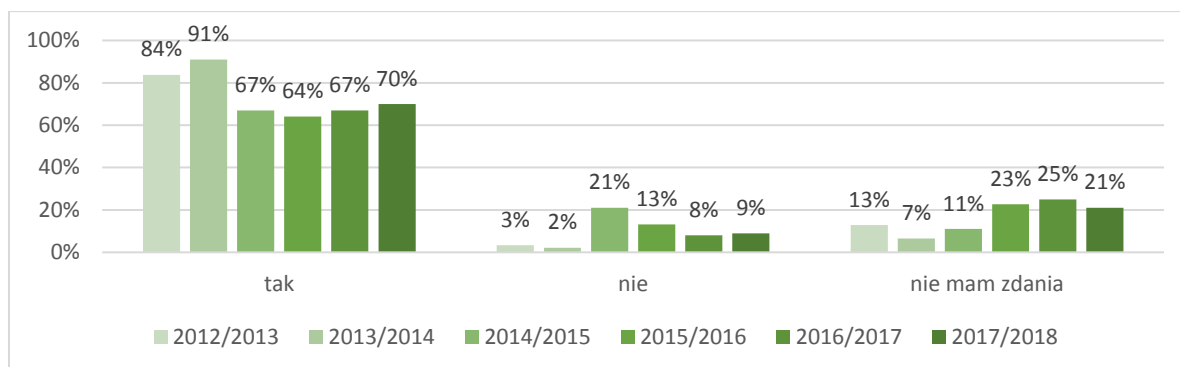
Jednym z ocenianych aspektów pracy dziekanatów była ich **dostępność dla studentów**. Dla ponad połowy studentów naszej Uczelni (56%) dni i godziny pracy dziekanatów w roku akademickim 2017/2018 były odpowiednie. Odsetek osób pozytywnie oceniających ten aspekt jest nieznacznie wyższy niż przed rokiem (o 2 pkt. procentowe). Odsetek badanych uważających, że godziny funkcjonowania dziekanatów nie umożliwiają im załatwienia wszystkich spraw, w porównaniu z rokiem poprzednim, jest wyższy o 3 pkt. procentowe i wynosi 29%. Jest to jednak nadal tyle istotny odsetek, że należałoby się zastanowić nad dostosowaniem godzin pracy dziekanatów do potrzeb studentów. Wykres 16 przedstawia rozkład procentowy odpowiedzi na pytanie o dostępność dziekanatów dla studentów.

Wykres 16 Czy dni i godziny otwarcia dziekanatu umożliwiają Panu/i załatwienie spraw?



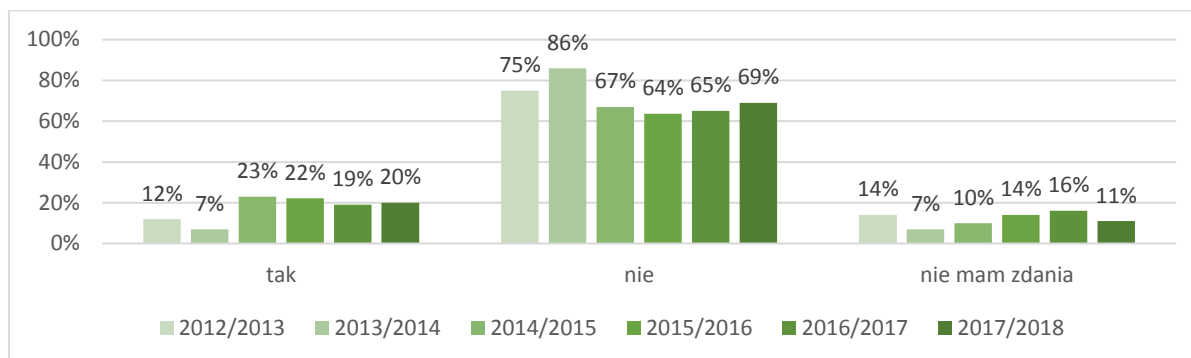
Ważnym aspektem sprawności obsługi studentów jest **zaangażowanie pracowników dziekanatów**. Studenci naszej Uczelni w zdecydowanej większości pozytywnie ocenili zaangażowanie pracowników dziekanatów. Około 70% badanych uważało, że pracownicy pomagają w załatwianiu ogółu formalności związanych z organizacją studiów. Jest to podobny odsetek jak w roku poprzednim (2016/2017) edycji. Odsetek osób oceniających negatywnie pomoc pracowników dziekanatu wyniósł 9% i jest wyższy o 1 pkt. procentowy w porównaniu z rokiem 2016/2017. Wyniki oceny z trzech ostatnich lat zawiera Wykres 17.

Wykres 17 Czy Pana/i zdaniem pracownicy dziekanatów pomagają w załatwianiu spraw?



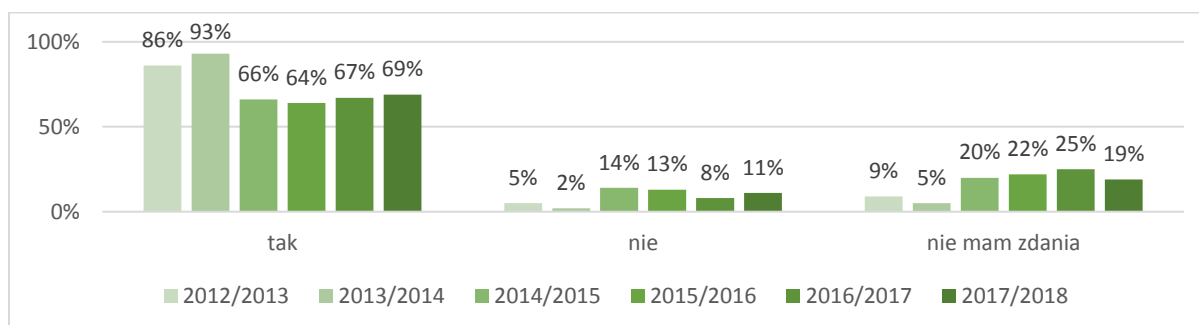
Kolejnym ocenianym aspektem obsługi administracyjnej była **sprawność obsługi studentów podczas bezpośredniej wizyty w dziekanacie**. Studentów pytano o trudności pojawiające się podczas wizyt w dziekanacie w ciągu ostatniego roku. W tym przypadku sytuacja wygląda nieco korzystniej niż przed rokiem. Odsetek osób niezadowolonych aktualnie wynosi 20% i jest minimalnie wyższy w porównaniu z rokiem poprzednim (2016/2017) o 1pkt. procentowy. Odsetek osób nienapotyających żadnych trudności nadal jest wysoki (69%), a w porównaniu z poprzednią edycją badania wzrósł o 4 pkt. procentowe. Wykres 18 przedstawia rozkład procentowy odpowiedzi na pytanie o trudności podczas załatwiania spraw w dziekanacie.

Wykres 18 Czy w ciągu ostatniego roku akademickiego napotkał Pan/i na trudności podczas załatwiania spraw w dziekanacie?



Pozytywnie ocenianym aspektem jest **jakość informacji przekazywanych przez pracowników dziekanatu** podczas bezpośredniej wizyt w dziekanacie. Pozytywnie ten aspekt ocenia 69% badanych. Jest to wynik wyższy o 2 pkt. procentowe niż w poprzedniej edycji badania (2016/2017). O 3 pkt. procentowe wyższy jest odsetek osób niezadowolonych z rzetelności i aktualności przekazywanych treści. Wynosi on 11%. Znaczny jest odsetek osób, które miały w tym zakresie wątpliwości (19%). Wyniki oceny z trzech ostatnich lat zawiera Wykres 19.

Wykres 19 Czy informacje otrzymane od pracowników dziekanatów są według Pana/i aktualne i rzetelne?



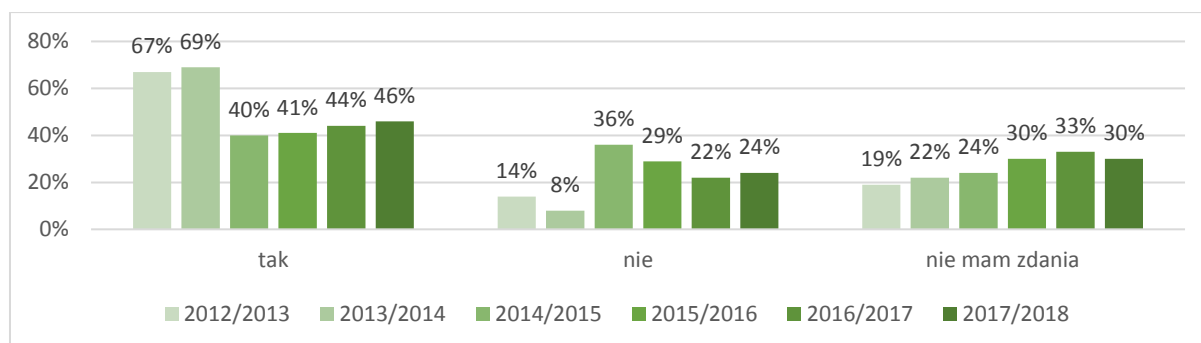
Ocena form kontaktu z Dziekanatem oraz władzami Wydziałów.

Czynnikiem, który w dużym stopniu umożliwia usprawnienie administracyjnej obsługi procesu dydaktycznego jest dostępna infrastruktura informatyczna. Należy wykorzystywać stwarzane przez istniejący system możliwości w sposób najbardziej efektywny. Narzędziem, które może się do tego przyczynić jest strona internetowa dziekanatu, która umożliwia dostęp do informacji i możliwość załatwienia znacznej części formalności bez konieczności osobistej wizyty w Dziekanacie.

Aspektem, który wpływa na sprawność komunikacji z dziekanatem jest **ocena informacji dostępnych na stronach internetowych dziekanatów**. W porównaniu z rokiem poprzednim (2016/2017) niewiele więcej osób badanych uważa, że informacje te są niewystarczające. Odsetek takich osób jest wyższy o 2 pkt. procentowe niż w roku poprzednim i wynosi 24%. Jednocześnie odsetek osób zadowolonych, z jakości stron internetowych nieznacznie wzrósł, w porównaniu z rokiem poprzednim o 2 pkt. procentowe i wyniósł 46%. Wyniki te są jednak gorsze niż w latach 2012/2013 i 2012/2014 (Wykres 20). Wydaje się zatem, że potrzebne jest położenie większego nacisku na doskonalenie funkcjonalności i przejrzystości strony, oraz zadbanie, aby zawierała wszystkie kluczowe

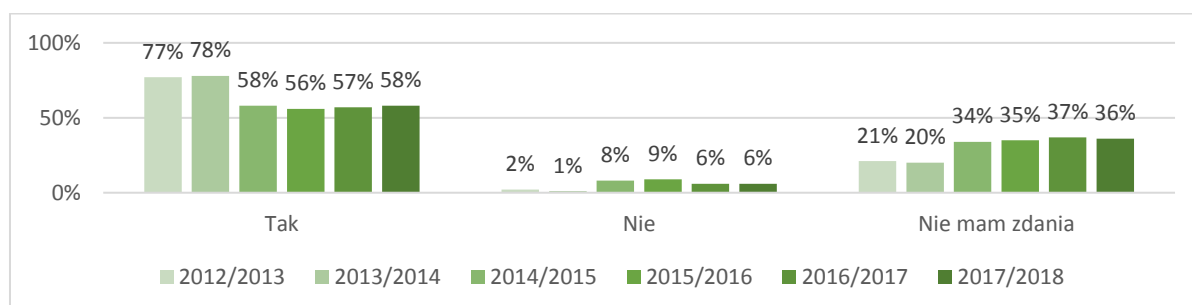
i aktualne informacje. Informacje tam zawarte muszą także zachęcać studenta do częstszego korzystania ze strony dziekanatu, gdyż co trzecia osoba (33%) zaznaczyła opcję „nie mam zdania”, co może świadczyć o niezbyt częstym wyborze tej formy kontaktu z dziekanatem. Wyniki oceny z ostatnich lat przedstawia Wykres 20.

Wykres 20 Czy informacje umieszczane na stronach internetowych dziekanatów są dla Ciebie wystarczające?



Ponad połowa osób (58%) biorących udział w badaniu, w roku akademickim 2017/2018, pozytywnie ocenia **kontakt drogą telefoniczną** z pracownikami dziekanatów. Jest to wynik o 1 pkt. procentowy wyższy niż przed rokiem (2016/2017). Minimalny spadek zanotowała opcja „nie mam zdania” (z 37% do 36%), ale widząc trend obserwowany od 2012 roku może to świadczyć o coraz mniejszym udziale kontaktu telefonicznego, jako formy kontaktu z dziekanatem. Cieszyć może fakt, że jedynie 6% osób uznaje informacje uzyskane drogą telefoniczną za nierzetelne. Wykres 21 przedstawia ocenę kontaktu z dziekanatem drogą telefoniczną.

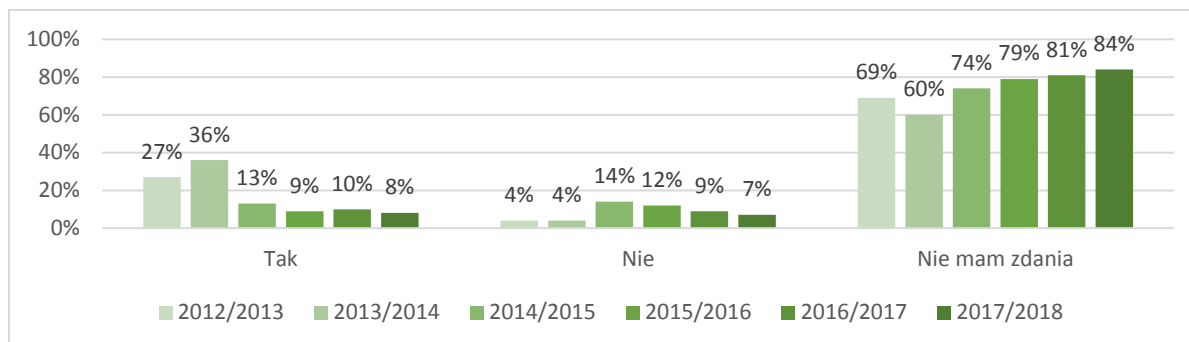
Wykres 21 Czy informacje uzyskane od pracowników dziekanatu drogą telefoniczną są Twoim zdaniem rzetelne?



Ważnym aspektem funkcjonowania obsługi administracyjnej studentów jest **możliwość spotkania z Dziekanem lub Prodziekanem Wydziału**. 84% osób biorących udział w badaniu w roku akademickim 2017/2018 wybrało odpowiedź „nie mam zdania”, można więc założyć, że nie mieli doświadczenia w tym zakresie, w związku z czym nie mogli wyrazić swojej opinii. Odsetek osób uważających, że trudno jest umówić się na takie spotkanie z władzami Wydziału jest niższy niż w roku poprzednim o 2 pkt. procentowe i wynosi 7%. Żadnych trudności w możliwości spotkania się z Dziekanem lub Prodziekanami nie napotkało 8% badanych.

Wykres 22 przedstawia rozkład procentowy odpowiedzi na pytanie o umawianie spotkań z władzami wydziału.

Wykres 22 Czy według Ciebie łatwo umówić się na spotkanie z Dziekanem i Prodziekanami Wydziału?



W dalszej części raportu analizowana jest ocena warunków studiowania oraz jakości obsługi administracyjnej studentów na poziomie poszczególnych Wydziałów UM w Lublinie. Taka szczegółowa analiza umożliwi poznanie specyfiki oraz charakterystycznych problemów występujących na każdym z nich oraz ułatwi zaplanowanie ewentualnych działań naprawczych, mających na celu ciągłe doskonalenie procesu kształcenia na naszej Uczelni.

Wydział Farmaceutyczny z Oddziałem Analityki Medycznej

W badaniu wzięło udział 151 studentów Wydziału Farmaceutycznego z Oddziałem Analityki Medycznej (WFzOAM), w tym 85 studentów kierunku *Farmacja*, 10 studentów kierunku *Kosmetologia* oraz 56 studentów kierunku *Analityka medyczna*.

Ocena warunków studiowania

Jednym z ocenianych aspektów dotyczących warunków studiowania na Wydziale Farmaceutycznym z Oddziałem Analityki Medycznej była ocena **infrastruktury wykorzystywanej w procesie dydaktycznym**. Przy tym aspekcie studenci odpowiadali na cztery pytania:

1. Jak Pan/i ocenia wyposażenie laboratoriów/sal ćwiczeniowych na UM w Lublinie?
2. Jak ocenia Pan/i dostęp do Internetu na UM w Lublinie?
3. Jak ocenia Pan/i wielkość sal wykładowych i ćwiczeniowych?
4. Jak ocenia Pan/i wyposażenie sal w narzędzia informatyczne i audiowizualne?

Wyposażenie laboratoriów/sal ćwiczeniowych studenci Wydziału Farmaceutycznego z Oddziałem Analityki Medycznej oceniali wysoko. Średnia ocena tego aspektu dla Wydziału Farmaceutycznego w roku akademickim 2016/2017 wyniosła **4,20** na pięciostopniowej skali. Średnia ogólna ocena dla UM w Lublinie wyniosła **4,08** (Patrz Wykres 2).

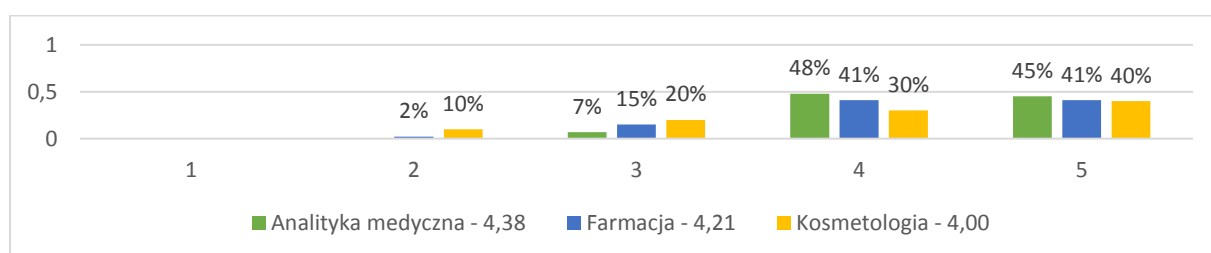
Najwyższą ocenę (5 na pięciostopniowej skali) odnotowano odpowiednio: na kierunku *Analityka medyczna* – 45%; na kierunku *Farmacja* – 41% oraz na kierunku *Kosmetologia* – 40%. Na kierunku *Kosmetologia* odsetek ocen pozytywnych (powyżej 3) wyniósł 70%, na kierunku *Farmacja* było to 82%, a na kierunku *Analityka medyczna* 93%. Odnotowano bardzo mało ocen negatywnych (poniżej oceny 3). Ocenę 2 zaznaczyło 10% studentów *Kosmetologii* i 2% studentów *Farmacji*.

Średnie tego aspektu dla poszczególnych kierunków wynosiły odpowiednio: *Farmacja* – 4,21; *Analityka medyczna* – 4,38; *Kosmetologia* – 4,00.

Studenci w pojedynczych komentarzach zwracali uwagę na przypadki braków w wyposażeniu, (jak np. rękawiczki do chwytania gorących naczyń, zapalniczki, środki higieniczne, rękawiczki jednorazowe, ręczniki papierowe, mydło, brak odczynników). Zdarzają się sytuacje gdzie studenci muszą przynosić ze sobą rękawiczki gumowe (Chemia Leków) czy też ręczniki papierowe (Katedra i Zakład Farmacji Stosowanej). Na Katedrze Chemii Organicznej brak smaru, porcelanek a także szkielec (z braku zamykanych szafek na klucz szkielec giną). Studenci wskazują także na niewystarczającą ilość sprzętu przypadającego na jednego studenta. Studenci wskazują że często przyczyną są zbyt liczne grupy „Zdarza się, że brakuje sprzętu i studenci muszą wykonywać pewne czynności na zmianę lub np. czekać w kolejce do dygestorium. Czasem wiąże się to z liczebnością grupy.”

Wykres 23 przedstawia rozkład procentowy odpowiedzi na pytanie o wyposażenie laboratoriów/sal ćwiczeniowych na Wydziale Farmaceutycznym z Oddziałem Analityki Medycznej.

Wykres 23 Jak Pan/i ocenia wyposażenie laboratoriów/sal ćwiczeniowych na UM w Lublinie?



Kolejnym aspektem dotyczącym infrastruktury wykorzystywanej w procesie dydaktycznym była **ocena dostępu do Internetu na UM w Lublinie**. Średnia ocena tego aspektu dla Wydziału Farmaceutycznego w roku akademickim 2016/2017 wyniosła **2,97** na pięciostopniowej skali. Średnia ogólna dla UM w Lublinie wyniosła **2,80** (Patrz Wykres 3).

Najwięcej osób niezadowolonych z dostępu do Internetu na UM w Lublinie odnotowano na kierunku *Analityka medyczna* i *Farmacja*. Ogółem osób, które oceniły ten aspekt negatywnie (oceny poniżej 3) było na tych kierunkach odpowiednio 40% i 44%. Połowa studentów obu kierunków zaznaczyła ocenę najniższą dla tego aspektu (ocena 1).

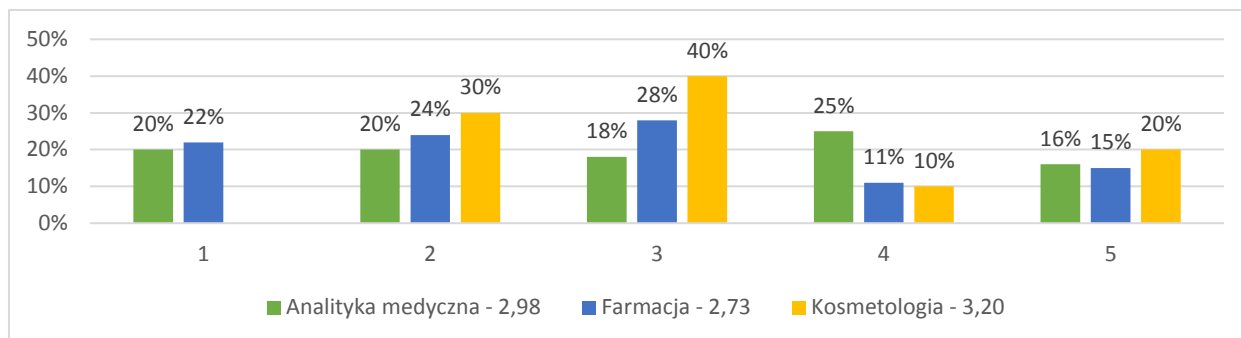
Studenci kierunku *Kosmetologia* najczęściej wskazywali w swych odpowiedziach ocenę przeciętną (ocena 3 na pięciostopniowej skali). Odsetek ten wyniósł w przypadku *Kosmetologii* 40%.

Średnie tego aspektu dla poszczególnych kierunków wynosiły odpowiednio: *Farmacja* – 2,73; *Analityka medyczna* – 2,98; *Kosmetologia* – 3,20.

W większości studenci nie mają pojęcia o darmowym Internecie. Spośród tych, którzy wiedzą o możliwości korzystania z darmowej sieci, nie korzystają z Wi-Fi gdyż procedury dostępu są według nich zbyt skomplikowane. Ci którzy korzystają, uważają że sieć działa wolno. Wskazują także na problem braku zasięgu lub utrudnionym dostępie do sieci (np. w Aulo Collegium Pharmaceuticum).

Wykres 24 przedstawia rozkład procentowy odpowiedzi na pytanie o dostęp do Internetu na UM w Lublinie.

Wykres 24 Jak ocenia Pan/i dostęp do Internetu na UM w Lublinie?



Kolejno **oceniono wielkość sal wykładowych i ćwiczeniowych**. Średnia ocena tego aspektu dla Wydziału Farmaceutycznego w roku akademickim 2017/2018 wyniosła **4,15** na pięciostopniowej skali. Średnia ogólna ocena dla UM w Lublinie wyniosła 3,92 (Patrz Wykres 4).

Studenci każdego z kierunków studiów prowadzonych na tym Wydziale bardzo rzadko wskazywali oceny negatywne (oceny poniżej 3). Najniższą oceną była ocena 2, którą zaznaczyło na kierunku *Farmacja* 6% osób biorących udział w badaniu, a na kierunku *Analityka medyczna* – 4%.

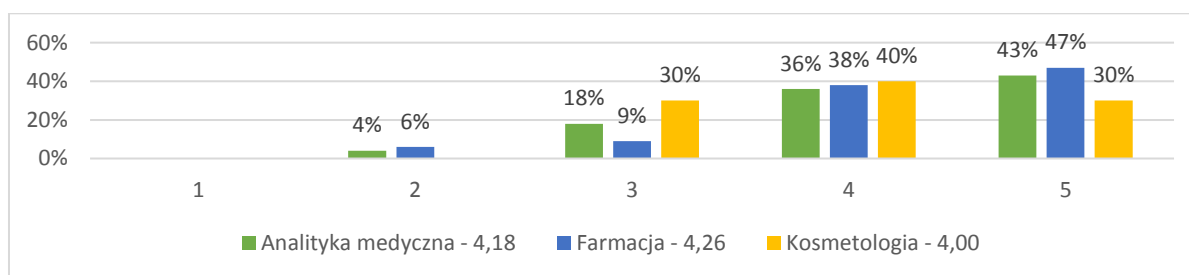
Osób zadowolonych (oceny powyżej 3) było odpowiednio: na kierunku *Analityka medyczna* – 79%, na kierunku *Farmacja* – 85%, na kierunku *Kosmetologia* – 70%.

Średnie tego aspektu dla poszczególnych kierunków wynosiły odpowiednio: *Farmacja* – 4,26; *Analityka medyczna* – 4,18; *Kosmetologia* – 4,00.

Z analizy komentarzy wynika, że studenci najczęściej podają przykłady zbyt małych sal seminaryjnych, nieodpowiednich dla 25 osób. W przypadku sal wykładowych uwagi dotyczą zbyt małego miejsca do pisania, co szczególnie uciążliwe jest w trakcie zaliczeń pisemnych.

Wykres 25 przedstawia rozkład procentowy odpowiedzi na pytanie o wielkość sal wykładowych i ćwiczeniowych.

Wykres 25 Jak ocenia Pan/i wielkość sal wykładowych i ćwiczeniowych?



Wyposażenie sal w narzędzia informatyczne i audiowizualne studenci kierunków Wydziału Farmaceutycznego z Oddziałem Analityki Medycznej ocenili równie wysoko. Średnia ocena tego aspektu dla Wydziału Farmaceutycznego w roku akademickim 2016/2017 wyniosła **4,08** na pięciostopniowej skali. Średnia ogólna ocena dla UM w Lublinie wyniosła **4,08** (Patrz Wykres 5).

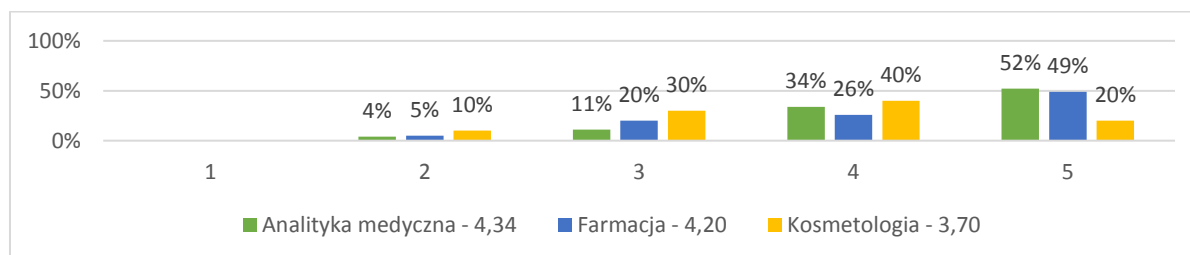
Oceny negatywne zdarzały się stosunkowo rzadko, a na każdym z kierunków oceny pozytywne (powyżej 3) stanowiły przeważający odsetek. Osób zadowolonych (oceny powyżej 3) było odpowiednio: na kierunku *Analityka medyczna* – 86%, na kierunku *Farmacja* – 75%, na kierunku *Kosmetologia* – 60%.

Średnie tego aspektu dla poszczególnych kierunków wynosiły odpowiednio: *Farmacja* – 4,20; *Analityka medyczna* – 4,34; *Kosmetologia* – 3,70.

Podobnie jak przed rokiem, komentarze dotyczyły problemów z rzutnikami w poszczególnych salach (sala w Bibliotece, aula w Collegium Pharmaceuticum).

Wykres 26 przedstawia rozkład procentowy odpowiedzi na pytanie o wyposażenie sal w narzędzia informatyczne i audiowizualne.

Wykres 26 Jak ocenia Pan/i wyposażenie sal w narzędzia informatyczne i audiowizualne?



Kolejnym z ocenianych aspektów dotyczących warunków studiowania była ocena **liczebności grup studenckich podczas aktywnych form zajęć (ćwiczenia, zajęcia praktyczne)**. Studenci kierunków Wydziału Farmaceutycznego z Oddziałem Analityki Medycznej również ten aspekt ocenili bardzo wysoko. Średnia ocena tego aspektu dla Wydziału Farmaceutycznego w roku akademickim 2017/2018 wyniosła **4,46** na pięciostopniowej skali. Średnia ogólna ocena dla UM w Lublinie wyniosła 4,20 (Patrz Wykres 6).

Najniższe wartości były bardzo nieliczne i nie przekraczały 3% odpowiedzi. Przeciętnie (ocena 3 na pięciostopniowej skali) aspekt ten oceniło od 10% do 13% badanych.

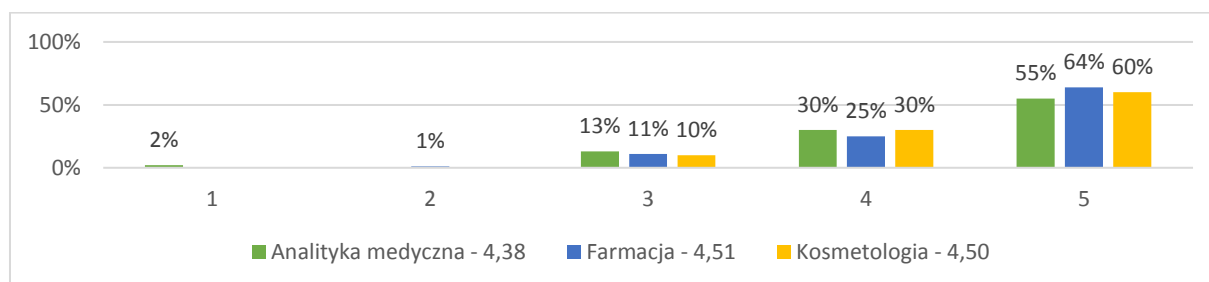
Osób zadowolonych (oceny powyżej 3) było odpowiednio: na kierunku *Analityka medyczna* – 85%, na kierunku *Farmacja* – 89%, a na kierunku *Kosmetologia* – 90%.

Średnie tego aspektu dla poszczególnych kierunków wynosiły odpowiednio: *Farmacja* – 4,51; *Analityka medyczna* – 4,38; *Kosmetologia* - 4,50.

Podobnie jak w poprzedniej edycji badania (2016/2017) studenci w komentarzach zwracają uwagę, że liczebność grup jest za duża. Głównie tyczy się to prowadzonych seminariów blokowych. Studenci *Farmacji* podawali jako przykład zajęcia z chemii organicznej.

Wykres 27 przedstawia rozkład procentowy odpowiedzi na pytanie o liczebność grup studenckich podczas aktywnych form zajęć (ćwiczenia, zajęcia praktyczne).

Wykres 27 Jak ocenia Pan/Pani liczebność grup studenckich podczas aktywnych form zajęć (ćwiczenia, zajęcia praktyczne)?



Ważnym aspektem wpływającym na jakość studiowania na UM w Lublinie dla osób niepełnosprawnych była ocena **przystosowania infrastruktury UM w Lublinie do ich potrzeb**. Średnia

ocena tego aspektu dla Wydziału Farmaceutycznego w roku akademickim 2017/2018 wyniosła **4,17** na pięciostopniowej skali. Średnia ogólna ocena dla UM w Lublinie wyniosła 4,08 (Patrz Wykres 7).

Najwięcej osób oceniających ten aspekt najwyżej (ocena 5 na pięciostopniowej skali) odnotowano na kierunku *Farmacja* (52%). Minimalnie mniej takich osób było na pozostałych kierunkach. Odpowiednio: *Analityka medyczna* – 43% wskazań, *Kosmetologia* – 40%

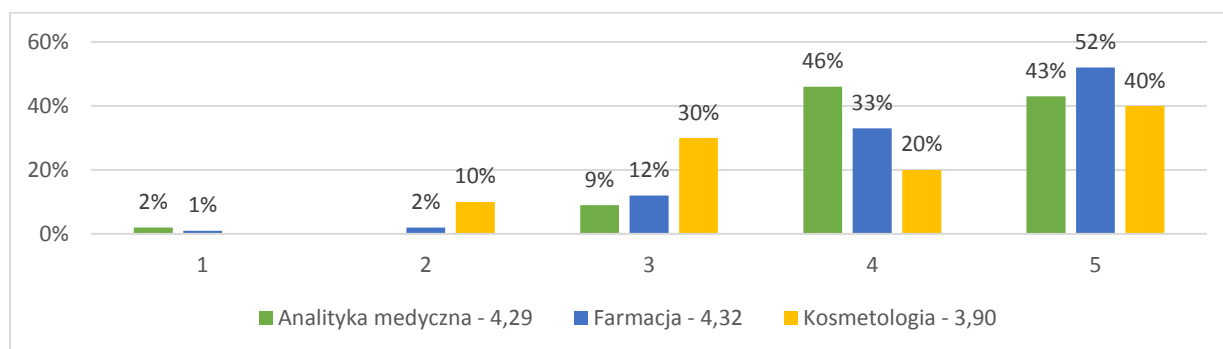
Wskaźnik ocen pozytywnych (oceny powyżej 3) wynosił odpowiednio: *Farmacja* - 85%; *Analityka medyczna* – 89%, *Kosmetologia* – 60%. Rzadko wskazywano oceny poniżej 3. Najniższe wskazania (ocena 1) odnotowano w przypadku kierunku *Analityka medyczna* (2%) i kierunku *Farmacja* (1%).

Średnie tego aspektu dla poszczególnych kierunków wynosiły odpowiednio: *Farmacja* – 4,32; *Analityka medyczna* – 4,29; *Kosmetologia* – 3,90.

Trzy komentarze jakie pojawiły się odnośnie przystosowania infrastruktury dla osób niepełnosprawnych dotyczyły zbyt ciężkich drzwi w Collegium Pharmaceuticum oraz prowadzenia zajęć w różnych budynkach UM w Lublinie, co może stanowić problem dla studentów niepełnosprawnych.

Wykres 28 przedstawia rozkład procentowy odpowiedzi na pytanie o przystosowanie infrastruktury UM w Lublinie do potrzeb osób niepełnosprawnych.

Wykres 28 Jak ocenia Pan/Pani przystosowanie infrastruktury UM w Lublinie do potrzeb osób niepełnosprawnych?



Kolejnym z ocenianych aspektów dotyczących warunków studiowania była ocena **organizacji zajęć dydaktycznych**. Studenci Wydziału Farmaceutycznego z Oddziałem Analityki Medycznej oceniali racjonalność ich tygodniowego rozkładu zajęć. Średnia ocena tego aspektu dla Wydziału Farmaceutycznego w roku akademickim 2017/2018 wyniosła **3,06** na pięciostopniowej skali. Średnia ogólna ocena dla UM w Lublinie wyniosła 2,94 (Patrz Wykres 8).

Na kierunkach prowadzonych na WFzOAM odnotowano oceny przeciętnych (ocena 3 na pięciostopniowej skali) w przedziale od 20% dla *Kosmetologii* do 31% dla *Farmacji*.

Na kierunku *Analityka medyczna* odnotowano najwięcej odpowiedzi negatywnych (oceny poniżej 3). Wskaźnik ten wyniósł 41%. Na pozostałych kierunkach wskaźnik odpowiedzi negatywnych przekraczał 30%. Odpowiednio: *Farmacja* – 31%; *Kosmetologia* – 30%.

Najwięcej osób pozytywnie (oceny powyżej 3) oceniających ten aspekt odnotowano na kierunku *Kosmetologia*. Wskaźnik ten wynosił 50%. Na kierunku *Farmacja* takich wskazań było około 39%, a na kierunku *Analityka medyczna* – 34%.

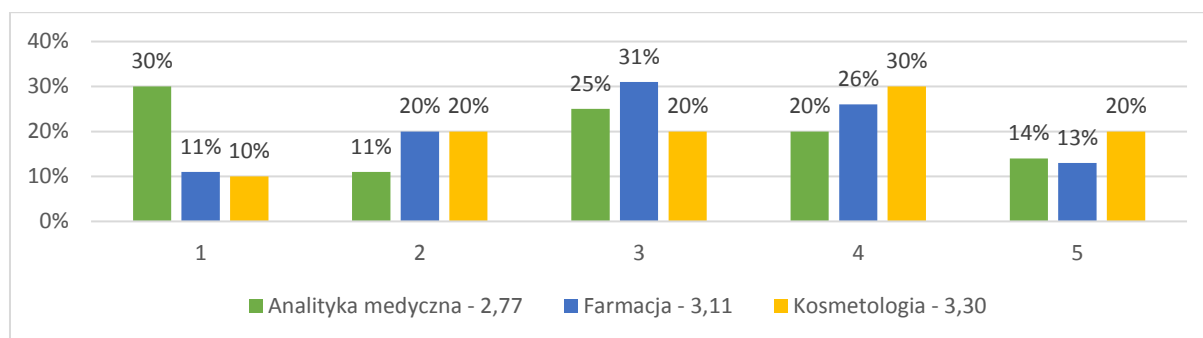
Średnie tego aspektu dla poszczególnych kierunków wynosiły odpowiednio: *Farmacja* – 3,11; *Analityka medyczna* – 2,77; *Kosmetologia* – 3,30.

Problemy, który studenci w komentarzach poruszają w komentarz zarówno w tej i jak w poprzedniej edycji badania (2016/2017) to po pierwsze kumulacja bloków tematycznych w jednym

miesiącu „Absurdalny system bloków stawia jeden blok tematyczny w bardzo ciężkiej sytuacji. Przerazająca ilość zaliczeń pod koniec semestru, gdy pojawiają się egzaminy, nie pozwala na racjonalne przygotowywanie się do wymaganych kolokwiów semestralnych. Absolutny brak sprawiedliwości i racjonalnego podejścia do studenta w tym aspekcie.” „końcowe grupy mają nagromadzone większość przedmiotów, które nie trwają cały semestr, tuż przed sesją. Uważam, że jeśli w jednym semestrze grupy początkowe rozpoczynają zajęcia blokowe jako pierwsi, to w kolejnych powinno być odwrotnie. Pod koniec semestru, każdy chciałby chwilę odpocząć przed egzaminami, żeby móc się do nich dobrze przygotować, a nie martwić się zaliczaniem materiału z kolokwiów”, „Zdarza się, że jedne bloki mają kumulację zajęć w jednym miesiącu przy czym inne miesiące są prawie wolne (np. analiza ma mnóstwo zajęć w październiku a styczeń wolny). Wskazują także na zbyt długie przerwy między zajęciami lub też na ich całkowity brak, gdzie zajęcia potrafią trwać od 3 do 4 godzin. Wspominają także o nakładaniu się zajęć blokowych, przez co studenci mają spore trudności w dotarciu z jednych zajęć na kolejne „Chwilami przydałaby się teleportacja, bo zajęcia oddalone od siebie np. ul. Szkolna- Plac Litewski kończą się i zaczynają w tym samym momencie”, „Nakładające się zajęcia i wymaganie od studentów zdolności teleportacji pomiędzy budynkami uczelni, gdy następne zajęcia zaczynają się dokładnie o tej samej godzinie, o której kończą się poprzednie. Raczej ma to niewiele wspólnego z pojęciem racjonalności.” Studenci w komentarz rozumieją trudności z ułożeniem planu idealnego, ale w ich opinii przebywanie na Uczelni nawet do 12 godzin utrudnia im przygotowywanie się do kolejnych zajęć. Szczególnie gdy jednego dnia w plan zajęć studenci mają wpisane dwa najważniejsze zajęcia (studenci kierunku Farmacji) jak np. toksykologia, gdzie na każdym zajęciach studenci są pytani i często piszą kolokwia i do tego zajęcia z farmakologii, studenci mają duże trudności by przygotować się do zajęć z kolejnego ważnego przedmiotu na ich kierunku studiów, który mają albo przed albo po takiej kumulacji. Kolejne niedogodności, w tym uniemożliwienie wyjazdów (weekendowych, świątecznych), wynikały z zajęć odbywających się w późnych godzinach piątkowych.

Ocenę organizacji zajęć dydaktycznych zawiera Wykres 29.

Wykres 29 Jak ocenia Pan/Pani organizację zajęć dydaktycznych (racjonalność tygodniowego rozkładu zajęć)?



Studenci oceniali także **dostępność i jakość bazy rekreacyjno - sportowej na UM w Lublinie**. Na wszystkich kierunkach oceny były dość wysokie. Średnia ocena tego aspektu dla Wydziału Farmaceutycznego w roku akademickim 2016/2017 wyniosła **3,34** na pięciostopniowej skali. Średnia ogólna ocena dla UM w Lublinie wyniosła 3,31 (Patrz Wykres 9).

Najwyżej ten aspekt studiowania oceniali studenci kierunków *Analityka medyczna* i *Farmacja*, gdzie odpowiedzi pozytywne (oceny powyżej 3 na pięciostopniowej skali) było 43% i 45%. Na kierunku *Kosmetologia* wskaźnik odpowiedzi pozytywnych wyniósł 40%.

Na kierunku *Kosmetologia* wartość przeciętna (ocena 3) miała najwięcej wskazań (505). Najwięcej osób niezadowolonych (oceny 1 i 2) znajdowało się na kierunku *Farmacja* i *Analityka*

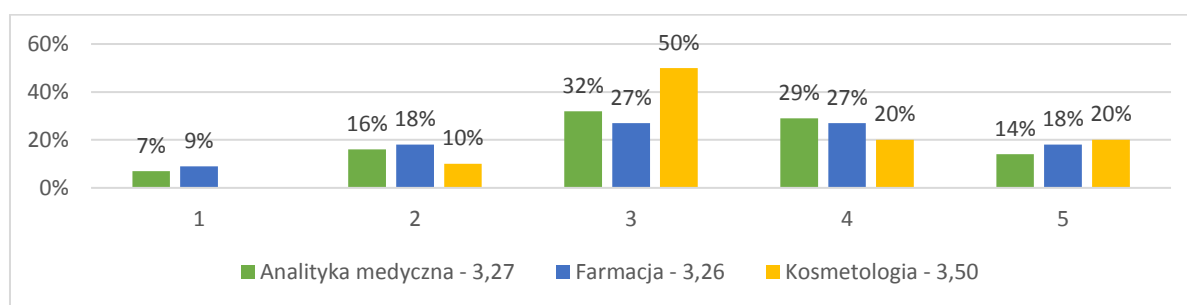
medyczna. Takie wskazania odnotowano w około 27% dla *Farmacji* i w 25% dla *Analitiky medycznej*. Na kierunku *Kosmetologia* żaden z badanych nie wskazał wartości najniższej (ocena 1), natomiast 10% badanych oceniło dostępność bazy rekreacyjnej jako słabą (ocena 2).

Średnie tego aspektu dla poszczególnych kierunków wynosiły odpowiednio: *Farmacja* – 3,26; *Analityka medyczna* – 3,27; *Kosmetologia* – 3,50.

Spśród dwóch komentarzy, jeden zawierał podziękowania dla AZS i osób w nim działających, drugi natomiast dotyczył powstania „rekreacyjnego” miasteczka studenckiego: „Powinny być „rekreacyjne” typu miasteczko studenckie, żeby studenci mogli spędzać czas nie tylko przy piwku ale ogólnie wspólnie spędzając czas w sposób aktywny np. boisko do grania w piłkę, kosza, siłownia zewnętrzna, „grzybek” lub inne miejsca do posiedzenia.”

Wykres 30 przedstawia rozkład procentowy odpowiedzi na pytanie o dostępność i jakość bazy rekreacyjno - sportowej na UM w Lublinie.

Wykres 30 Jak ocenia Pan/i dostępność i jakość bazy rekreacyjno - sportowej na UM w Lublinie?



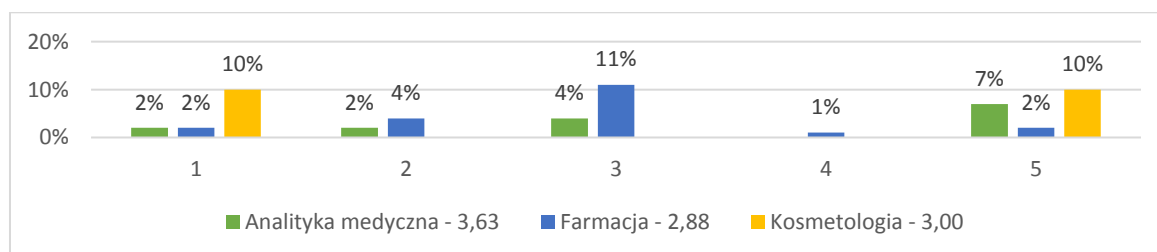
Kolejnym z ocenianych aspektów dotyczących warunków studiowania była ocena **warunków mieszkaniowych w domach studenckich**. Wśród osób biorących udział w badaniu, liczba osób mieszkających w „akademikach” wyniosła odpowiednio: kierunek *Analityka medyczna* - 8 osoby, kierunek *Farmacja* – 17 osoby, kierunek *Kosmetologia* – 2 osoby.

Średnie tego aspektu dla poszczególnych kierunków wynosiły odpowiednio: *Farmacja* – 2,88; *Analityka medyczna* – 3,63; *Kosmetologia* – 3,00. Średnia ogólna dla UM w Lublinie wyniosła 3,22 (Patrz Wykres 10).

Z analizy komentarzy wynika, że jest zbyt mało lub brakuje sprzętu AGD (lodówki, kuchenki mikrofalowe). Wskazują także na potrzebę wymiany mebli oraz gruntowny remont.

Wykres 31 przedstawia rozkład procentowy odpowiedzi na pytanie o ogólne warunki mieszkaniowe w domach studenckich (akademikach) UM w Lublinie.

Wykres 31 Jak ocenia Pan/Pani ogólne warunki mieszkaniowe w domach studenckich (akademikach) UM w Lublinie?



Studenci biorący udział w badaniu mieli także możliwość oceny **dostępności bibliotek oraz oferowanych w nich zbiorów**. Oceniając ten aspekt odpowiadali oni na cztery pytania:

1. Na ile godziny otwarcia biblioteki są dla Pana/i dogodne?

2. Jak ocenia Pan/i dostępność książek oraz czasopism w bibliotece UM w Lublinie?
3. Jak ocenia Pan/i dostępność i zakres zasobów elektronicznych (e-czasopisma, e-książki) w bibliotece UM w Lublinie?
4. Na ile czas jednokrotnego wypożyczenia książek jest wg Pana/i wystarczający?

Dla zdecydowanej większości studentów WFzOAM **godziny otwarcia biblioteki** były dogodne. Średnia ocena tego aspektu dla Wydziału Farmaceutycznego w roku akademickim 2017/2018 wyniosła **4,09** na pięciostopniowej skali. Średnia ogólna ocena dla UM w Lublinie wyniosła 4,23 (Patrz Wykres 11).

Na kierunkach *Analityka medyczna* i *Farmacja* ocenę najwyższą (ocena 5 na pięciostopniowej skali) wskazało odpowiednio 52% i 48% badanych. Na kierunku *Kosmetologia* wartość ta była wynosiła 30%. Ogółem odpowiedzi pozytywnych (oceny powyżej 3) wskazało odpowiednio: *Analityka medyczna* – 87%, *Farmacja* – 77%, *Kosmetologia* – 70%.

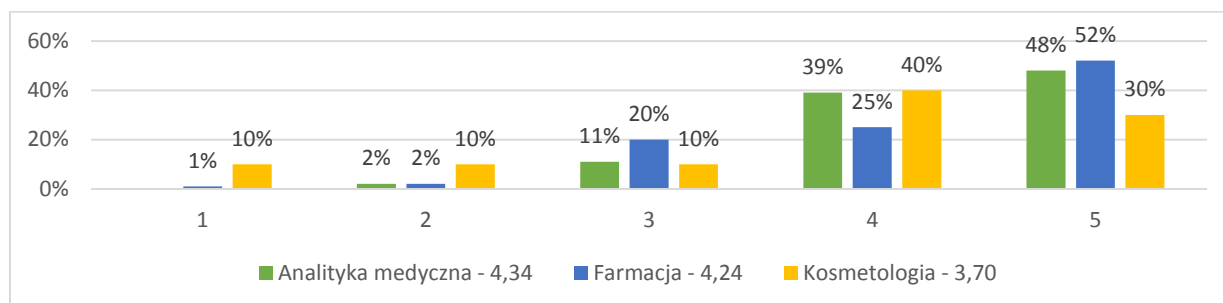
Dla ocen negatywnych (poniżej 3) najwięcej wskazań odnotowano na kierunku *Kosmetologia*. Odsetek osób niezadowolonych wyniósł 20%.

Średnie tego aspektu dla poszczególnych kierunków wynosiły odpowiednio: *Farmacja* – 4,24; *Analityka medyczna* – 4,34; *Kosmetologia* – 3,70.

Odnotowano dwa komentarze dotyczące propozycji wydłużenia godzin otwarcia biblioteki w sobotę, szczególnie w trakcie sesji. W komentarzach studenci odnieśli się także do przeniesienia filii biblioteki z ul. Chodźki na ul. Szkolną. W ich opinii znacznie utrudnia to wypożyczanie książek.

Wykres 32 przedstawia rozkład procentowy odpowiedzi na pytanie o godziny otwarcia biblioteki.

Wykres 32 Na ile godziny otwarcia biblioteki są dla Pana/i dogodne?



Dużo niższy był odsetek studentów biorących udział w badaniu oceniających **dostępność książek oraz czasopism w bibliotece jako słaby**. Średnia ocena tego aspektu dla Wydziału Farmaceutycznego w roku akademickim 2016/2017 wyniosła **3,71** na pięciostopniowej skali. Średnia ogólna ocena dla UM w Lublinie wyniosła 3,68 (Patrz Wykres 12).

Największy odsetek osób biorących udział w badaniu (29%), którzy wskazali ocenę najwyższą (wartość 5 na pięciostopniowej skali) odnotowano wśród studentów kierunku *Analityka medyczna*. Ogólnie ocen pozytywnych (powyżej wartości 3) na tym kierunku było 63%. Co trzeci badany (32%) uważa, że dostępność książek i czasopism w bibliotece jest dostateczna. Jedynie 5% badanych uznało, że dostępność książek spełnia ich oczekiwania w minimalnym stopniu (ocena 2).

Na kierunku *Farmacja* 41% badanych oceniło dostępność książek jako dobrą. Ocen pozytywnych (powyżej wartości 3) na tym kierunku było 63%. Co czwarty badany dostępność książek ocenił na poziomie dostatecznym, a dla co 10 badanego dostęp do książek był niezadowolający (oceny poniżej wartości 3).

Na kierunku *Kosmetologia* 60% badanych pozytywnie ocenia (oceny powyżej wartości 3) dostępność książek w bibliotece, w tym prawie co trzecia osoba uważa, że dostęp do książek jest na poziomie dobrym. Dla 20% badanych dostępność książek i czasopism jest na poziomie zadowalającym (ocena 3). Co piąty badany uważa, że dostępność publikacji jest niezadowalająca (oceny poniżej wartości 3).

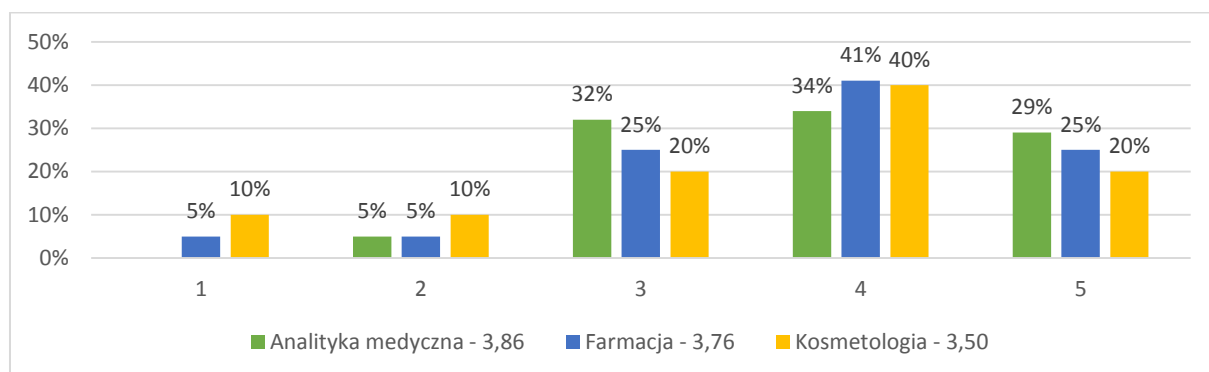
Średnie oceny dotyczące dostępności książek oraz czasopism w bibliotece dla poszczególnych kierunków wynosiły odpowiednio: kierunek *Analityka medyczna* – 3,86; *Farmacja* – 3,76, *Kosmetologia* – 3,50.

Z nielicznych komentarzy wynika, że w bibliotece albo brakuje nowych pozycji albo jest 2-3 sztuki przez co pozycje te są dla wielu studentów nieosiągalne „Najnowsze pozycje są często nieosiągalne. Są takie książki, których są 2-3 egzemplarze (lub 1), a są ujęte w sylabusach. I nie ma do nich w ogóle dostępu, bo są wypożyczone przez prawdopodobnie pracowników uczelni”.

Czas wypożyczenia książek jest krótkoterminowy co utrudnia przyswajanie wiedzy z przedmiotów, które trwają cały semestr.

Wykres 33 przedstawia rozkład procentowy odpowiedzi na pytanie o dostępność książek oraz czasopism w bibliotece UM w Lublinie.

Wykres 33 Jak ocenia Pan/i dostępność książek oraz czasopism w bibliotece UM w Lublinie?



Kolejnym aspektem dotyczącym jakości funkcjonowania bibliotek była **ocena dostępności i zakresu zasobów elektronicznych (e-czasopisma, e-książki)**. Średnia ocena tego aspektu dla Wydziału Farmaceutycznego w roku akademickim 2016/2017 wyniosła **3,66** na pięciostopniowej skali. Średnia ogólna ocena dla UM w Lublinie wyniosła 3,84 (Patrz Wykres 13).

Najwyższy odsetek osób oceniających pozytywnie (oceny powyżej wartości 3 na pięciostopniowej skali) zasoby elektroniczne w bibliotece UM wystąpił wśród studentów kierunku *Farmacja i Analityka medyczna*. Wyniósł on 68%. Na kierunku *Farmacja* 28% oceniło dostępność e-zasobów bibliotecznych bardzo dobrze, a na *Analityce medycznej* odsetek osób zadowolonych wyniósł 25%. Na kierunku *Farmacja* 40% a na kierunku *Analityka medyczna* 43% badanych uznało dostępności-zasobów jako słaniające ich potrzeby w stopniu dobrym.

Na kierunku *Farmacja* 24% oceniło e-zasoby jako zadowalające, a na kierunku *Analityka medyczna* – 29%. Negatywnie (oceny poniżej wartości 3) aspekt dotyczący dostępności do e-zasobów na kierunku *Farmacja* oceniło 9% badanych. Na kierunku *Analityka medyczna* jedynie 2% badanych uznało dostęp do e-zasobów jako spełniający ich potrzeby w minimalnym stopniu (ocena 2).

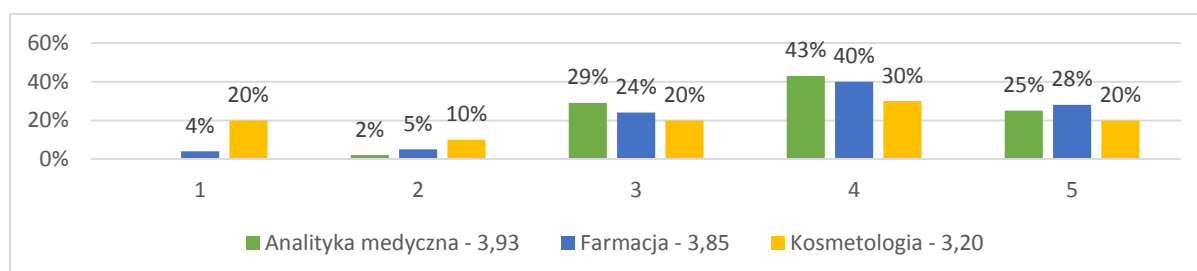
Na kierunku *Kosmetologia* odsetek osób pozytywnie (oceny powyżej wartości 3) oceniających dostęp do e-zasobów w bibliotece wyniósł 50%. Dla 20% dostęp do e-zasobów był zadowalający (ocena 3). Oceny negatywne (poniżej wartości 3) stanowiły 30% ogółu badanych studentów kierunku *Kosmetologia*.

Średnie oceny dotyczące dostępności i zakresu zasobów elektronicznych dla poszczególnych kierunków wynosiły odpowiednio: kierunek *Analityka medyczna* – 3,93; *Farmacja* – 3,85; *Kosmetologia* – 3,20.

Nie stwierdzono konstruktywnych komentarzy odnoszących się do tego aspektu.

Wykres 34 przedstawia rozkład procentowy odpowiedzi na pytanie o dostępność i zakres zasobów elektronicznych.

Wykres 34 Jak ocenia Pan/i dostępność i zakres zasobów elektronicznych (e-czasopisma, e-książki) w bibliotece UM w Lublinie?



Ostatnim wskaźnikiem oceniającym dostępność bibliotek oraz oferowanych w nich zbiorów była **ocena czasu jednokrotnego wypożyczenia książek**. Studenci Wydziału Farmaceutycznego z Oddziałem Analityki Medycznej biorący udział w badaniu ocenili ten aspekt wysoko. Średnia ocena tego aspektu dla Wydziału Farmaceutycznego w roku akademickim 2016/2017 wyniosła **4,07** na pięciostopniowej skali. Średnia ogólna ocena dla UM w Lublinie wyniosła 4,08 (Patrz Wykres 14).

W ocenie aspektu dotyczącego czasu jednokrotnego wypożyczenia książek wśród studentów Wydziału Farmaceutycznego przeważały oceny pozytywne (powyżej wartości 3). Odsetek osób zadowolonych i bardzo zadowolonych z w/w aspektu wyniósł 75%. Na kierunku *Analityka medyczna* odsetek osób zadowolonych (oceny powyżej wartości 3) z jednokrotnego czasu wypożyczenia książek wyniósł 80%, na kierunku *Farmacja* – 73% i na kierunku *Kosmetologia* – 60%. Odsetek osób przeciętnie oceniających czas jednokrotnego wypożyczenia książek na kierunku *Analityka medyczna* i *Farmacja* wyniósł 20%, a na kierunku *Kosmetologia* – 30%.

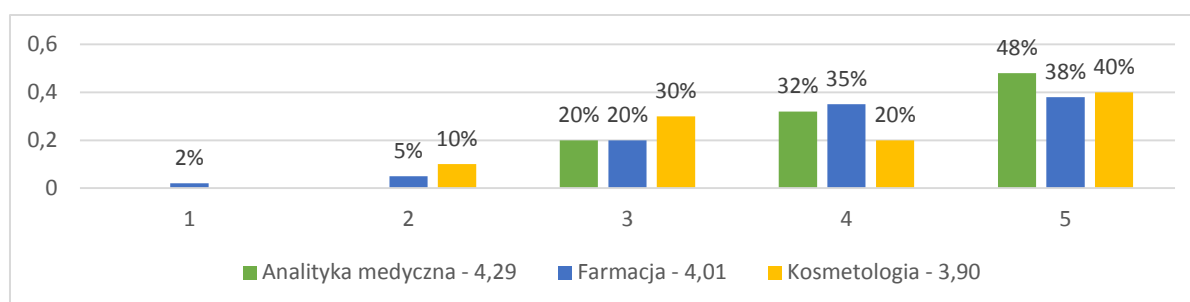
Odsetek badanych studentów Wydziału Farmaceutycznego niezadowolonych (oceny poniżej wartości 3) z czasu przeznaczanego na wypożyczenie książki stanowił jedynie 5% (7 osób). Na kierunku *Farmacja* odsetek osób niezadowolonych z czasu wypożyczenia książek (oceny poniżej wartości 3) wyniósł 7%, a na kierunku *Kosmetologia* 10%. Wśród studentów kierunku *Analityka Medyczna* nie było osób niezadowolonych z jednokrotnego czasu wypożyczenia książek.

Średnie tego aspektu dla poszczególnych kierunków wynosiły odpowiednio: *Analityka medyczna* – 4,29; *Farmacja* – 4,01; *Kosmetologia* – 3,90.

Odnotowano jeden komentarz, który wskazywałoby, że czas wypożyczenia nie jest wystarczający. Jak pisze jeden student: „Powinna być możliwość wypożyczenia na dłużej książek, gdzie przedmiot trwa dłużej niż semestr”.

Wykres 35 przedstawia rozkład procentowy odpowiedzi na pytanie o czas jednokrotnego wypożyczenia książek.

Wykres 35 Na ile czas jednokrotnego wypożyczenia książek jest wg Pana/i wystarczający?



Kolejnym aspektem dotyczącym ogólnych warunków studiowania była **ocena procedur administracyjnych** na UM w Lublinie (pisanie podań, odwołań itp.) i stopnia ich skomplikowania. Średnia ocena tego aspektu dla Wydziału Farmaceutycznego w roku akademickim 2016/2017 wyniosła **3,73** na pięciostopniowej skali. Średnia ogólna ocena dla UM w Lublinie wyniosła 3,57 (Patrz Wykres 15).

Studenci Wydziału Farmaceutycznego w zdecydowanej większości (55%) procedury administracyjne oceniają jako nie sprawiające trudności lub sprawiające trudności w minimalnym stopniu (oceny powyżej wartości 3). Dla 40% badanych procedury administracyjne tylko w minimalnym stopniu sprawiają trudności (ocena 4), natomiast dla 15% procedury są jasne i zrozumiałe. Co trzeci student WFzOAM ocenił trudność procedur na poziomie przeciętnym (ocena 3). Niewielki odsetek (14%) badanych ocenia je jako skomplikowane lub bardzo skomplikowane (oceny poniżej 3).

Dla większości studentów kierunku *Kosmetologia* procedury nie są skomplikowane. Odsetek wyniósł 90%. Co trzeci badany ocenił je jako nieskomplikowane, natomiast co drugi badany uznał, że w minimalnym stopniu sprawiają trudności. Odsetek osób, dla których jasność procedur są na poziomie dostatecznym wyniósł jedynie 10%. Nie ma osób, dla których procedury byłyby skomplikowane (oceny poniżej wartości 3).

Na kierunku *Farmacja* odsetek osób, dla których procedury nie są skomplikowane (ocena 5) wyniósł 15%. Prawie co trzeci badany uznał, że procedury są w minimalnym stopniu skomplikowane (ocena 4). Procedury jako przeciętnie trudne oceniło 32% badanych. Prawie co szósty badany uznał procedury za skomplikowane (oceny poniżej wartości 3), w tym 5% uznało je za bardzo skomplikowane (ocena 1).

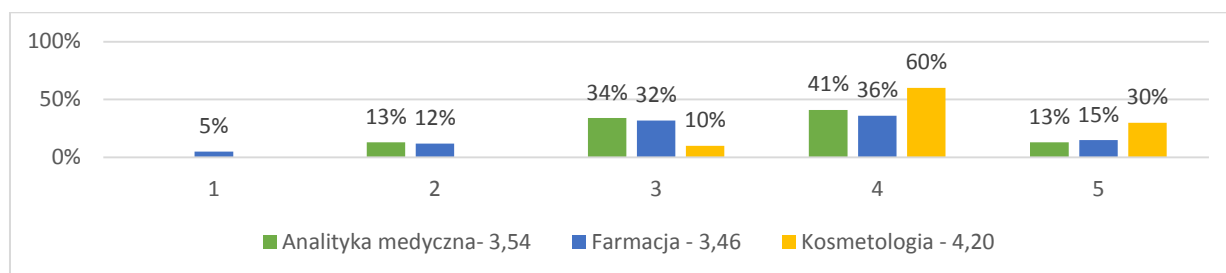
Odsetek osób, dla których procedury są jasne i zrozumiałe (oceny powyżej wartości 3) na kierunku *Analityka medyczna* wyniósł 54%, w tym 41% uważa, że w minimalnym stopniu sprawiają trudności (ocena 4). Prawie co trzeci badany uznał procedury za przeciętnie trudne, a dla 13% procedury są skomplikowane (ocena 2).

Średnie tego aspektu dla poszczególnych kierunków wynosiły odpowiednio: *Analityka medyczna* – 3,54; *Farmacja* – 3,46;; *Kosmetologia* – 4,20.

Jeden zamieszczony komentarz odnosił się do chaosu informacyjnego „Bardzo często panuje chaos w informacjach przekazywanych od pracowników katedr i dziekanatów. Często nie pokrywają się one, a same procedury najlepiej można zrozumieć dopiero jak się skontaktuje z osobami mającymi podobną sytuację w przeszłości. (Innymi studentami)”.

Wykres 36 przedstawia rozkład procentowy odpowiedzi na pytanie o stopień skomplikowania procedur administracyjnych na UM w Lublinie (pisanie podań, odwołań itp.).

Wykres 36 Na ile procedury administracyjne na UM w Lublinie (pisanie podań, odwołań itp.) są Pana/i zdaniem skomplikowane?



Ocena funkcjonowania dziekanatu

Studenci Wydziału Farmaceutycznego oceniali funkcjonowanie dziekanatu w oparciu o 7 pytań:

1. Czy dni i godziny otwarcia dziekanatu umożliwiają załatwienie spraw?
2. Czy informacje otrzymane od pracowników dziekanatów są aktualne i rzetelne?
3. Czy w ciągu ostatniego roku akademickiego napotkano trudności podczas załatwiania spraw w dziekanacie?
4. Czy łatwo umówić się z Dziekanem i Prodziekanami Wydziału?
5. Czy informacje zamieszczone na stronie internetowej dziekanatu są wystarczające?
6. Czy informacje uzyskane od pracowników drogą telefoniczną są rzetelne?
7. Czy pracownicy dziekanatu pomagają w załatwieniu spraw?

Studenci WFzOAM w roku akademickim 2017/1018 w 37% przypadków oceniali pozytywnie aktualne godziny pracy dziekanatu. Dla co ósmej osoby (12%) rozkład godzin pracy dziekanatu uniemożliwia załatwienia wszystkich spraw.

Rzetelność informacji otrzymywanych od pracowników dziekanatu pozytywnie oceniło 88% badanych, a około 10% wskazało, że napotkało utrudnienia podczas załatwiania spraw.

Na spotkanie z Dziekanem trudno jest umówić się zdaniem 8% badanych, a 83% osób nie posiada zdania na temat łatwości umówienia się na spotkanie z władzami Wydziału. Świadczyć to może o tym, że nie korzystają oni zbyt często z tej formy kontaktu.

Dość duży odsetek studentów uważa, że informacje dostępne na stronie internetowej są niewystarczające (19%), w przeciwieństwie do informacji dostępnych drogą telefoniczną, które większość ocenia pozytywnie (79%).

Jedynie 2% badanych uważa, że pracownicy nie są pomocni podczas załatwiania spraw w dziekanacie, a 1% osób uważa, że nie przekazują aktualnych i rzetelnych informacji drogą telefoniczną.

Tabela 3 przedstawia rozkład procentowy ocen poszczególnych aspektów funkcjonowania Dziekanatu na WFzOAM.

Tabela 3 Ocena poszczególnych aspektów funkcjonowania Dziekanatu na Wydziale Farmaceutycznym z Oddziałem Analityki Medycznej.

Treść pytania	Tak	Nie	Nie mam zdania
Czy dni i godziny otwarcia dziekanatu umożliwiają Panu/i załatwienie spraw?	38%	38%	24%
Czy informacje otrzymane od pracowników dziekanatów są według Pana/i aktualne i rzetelne?	62%	12%	26%
Czy w ciągu ostatniego roku akademickiego napotkał na trudności podczas załatwiania spraw w dziekanacie?	29%	56%	15%
Czy według Ciebie łatwo umówić się na spotkanie z Dziekanem i Prodziekanami Wydziału?	7%	8%	85%
Czy informacje zamieszczone na stronie internetowej dziekanatu są dla Ciebie wystarczające?	39%	22%	39%
Czy informacje uzyskane od pracowników dziekanatu drogą telefoniczną są Twoim zdaniem rzetelne?	50%	7%	43%
Czy według Ciebie pracownicy dziekanatów pomagają w załatwianiu spraw?	57%	13%	30%

Opinie studentów WFzOAM nieznacznie różnią się między sobą pod względem oceny satysfakcji z niektórych aspektów funkcjonowania dziekanatów.

Studenci Wydziału Farmaceutycznego w roku akademickim 2017/1018 byli w większości zadowoleni z **godzin otwarcia dziekanatu**. Na kierunku *Farmaceutycznym* wskaźnik zadowolenia osiągnął 45%. Co trzeci student wyraził swoje niezadowolenie.

Na kierunku *Kosmetologia* dla 40% badanych godziny otwarcia dziekanatu były odpowiednie. Co trzecia osoba była niezadowolona z godzin otwarcia dziekanatu dla studentów.

Na kierunku *Analityka medyczna* jedynie dla 25% badanych godziny otwarcia dziekanatu były odpowiednie, natomiast prawie 50% uznało, że czas otwarcia dziekanatu dla studentów jest nieodpowiedni.

Z komentarzy studentów kierunku Farmaceutycznego wynika, że godziny otwarcia dziekanatu kolidują z zajęciami. W ich opinii dziekanat powinien być otwarty od poniedziałku do piątku w tych samych godzinach, co ułatwiłoby załatwianie spraw. Problemem też dla studentów jest zbieranie legitymacji przez starostę. W opinii studentów ułatwieniem byłaby możliwość indywidualnego przedłużania legitymacji. Tabela 4 przedstawia rozkład procentowy ocen dotyczących godzin otwarcia dziekanatu.

Tabela 4 Czy dni i godziny funkcjonowania dziekanatu umożliwiają Panu/i załatwienie spraw?

Treść pytania	Tak	Nie	Nie mam zdania
Analityka medyczna	25%	48%	27%
Farmacja	45%	33%	21%
Kosmetologia	40%	30%	30%

Większość studentów Wydziału Farmaceutycznego nie napotkała trudności w trakcie załatwiania spraw w dziekanacie: aa kierunku *Kosmetologia* odsetek ten stanowił 70%, na kierunku *Farmacja* – 63% a na kierunku *Analityka medyczna* – 43%.

W komentarzach studenci zwracają uwagę na temat przedłużanie ważności legitymacji, których studenci nie mogą podbijać indywidualnie.

Tabela 5 przedstawia rozkład procentowy ocen dotyczących trudności podczas załatwiania spraw w dziekanacie.

Tabela 5 Czy w ciągu ostatniego roku akademickiego napotkał Pan/i na trudności podczas załatwiania spraw w dziekanacie?

Treść pytania	Tak	Nie	Nie mam zdania
Analityka medyczna	36%	43%	21%
Farmacja	25%	64%	12%
Kosmetologia	20%	70%	10%

W zakresie możliwości umówienia się na **spotkanie z Dziekanem lub Prodziekanami Wydziału** w roku akademickim 2017/2018 najczęściej trudności mieli studenci kierunków *Kosmetologia* (20%). Mniej problemów tego typu wskazali natomiast studenci kierunku *Analityka medyczna* (4%) oraz kierunku *Farmacja* (7%). Większość osób wskazała na odpowiedź „nie mam zdania” co może wskazywać, że nie korzystali z tej formy kontaktu z władzami Wydziału.

Nie stwierdzono komentarzy rekomendujących zmiany w tym aspekcie.

Tabela 6 przedstawia rozkład procentowy ocen dotyczących trudności w umówieniu spotkania z władzami wydziału.

Tabela 6 Czy według Ciebie łatwo umówić się na spotkanie z Dziekanem i Prodziekanami Wydziału?

Treść pytania	Tak	Nie	Nie mam zdania
Analityka medyczna	4%	9%	88%
Farmacja	7%	8%	85%
Kosmetologia	20%		80%

Informacje umieszczane na stronie internetowej studenci kierunków na WFzOAM w roku akademickim 2017/2018 ocenili stosunkowo wysoko. Na kierunku *Kosmetologia* 70% badanych uznało informacje zamieszczane na stronie internetowej za wystarczające. Na kierunku *Analityka medyczna* 41% badanych informacje na stronie internetowej uznało za wystarczające a na kierunku *Farmacja* odsetek ten wyniósł 34%.

Studenci w komentarzach apelują o zwiększenie przejrzystości strony internetowej. Według nich ciężko znaleźć informacje o dokumentach np. wzorów podań

Tabela 7 przedstawia rozkład procentowy odpowiedzi na pytanie o jakość informacji na stronie dziekanatu.

Tabela 7 Czy informacje zamieszczone na stronie internetowej dziekanatu są dla Ciebie wystarczające?

Treść pytania	Tak	Nie	Nie mam zdania
Analityka medyczna	41%	16%	43%
Farmacja	34%	25%	41%
Kosmetologia	70%	30%	

W większości studenci WFzOAM pozytywnie ocenili **merytoryczną pomoc pracowników dziekanatu**. Dla studentów kierunku *Farmacja* odsetek osób pozytywnie oceniających pomoc pracowników dziekanatu wyniósł 62%. Co dziewiąty badany negatywnie ocenił pomoc pracowników dziekanatu w załatwianiu spraw, a 27% nie ma zdania w tym aspekcie.

Na kierunku *Kosmetologia* odsetek osób pozytywnie oceniających pomoc pracowników dziekanatu wyniósł 60%. Co piąty badany negatywnie ocenia merytoryczną pomoc pracowników dziekanatu. Również co piąty badany nie ma zdania.

Na kierunku *Analityka medyczna* prawie połowa studentów (48%) pozytywnie oceniła pomoc merytoryczną pracowników dziekanatu. Co szósty badany negatywnie ocenił merytoryczną pomoc pracowników dziekanatu

Na wszystkich kierunkach wskaźnik niezadowolenia studentów z otrzymanej pomocy nie przekroczył 20%, a 36% nie ma zdania.

Wśród komentarzy można znaleźć pozytywne opinie na temat pracowników dziekanatu, ale również są komentarze, które negatywnie oceniają merytoryczną pomoc pracowników „Atmosfera w dziekanacie nieprzyjemna -człowiek wchodzi i czuje, że nie jest mile widziany, aczkolwiek osoba udzielająca mi pomocy była całkiem sympatyczna i pomocna”.

Tabela 8 przedstawia rozkład procentowy ocen na temat pomocy pracowników dziekanatu przy załatwianiu spraw.

Tabela 8 Czy według Ciebie pracownicy dziekanatów pomagają w załatwianiu spraw?

Treść pytania	Tak	Nie	Nie mam zdania
Analityka medyczna	48%	16%	36%
Farmacja	62%	11%	27%
Kosmetologia	60%	20%	20%

Aktualność i rzetelność informacji przekazywanych studentom przez pracowników dziekanatu jest oceniana pozytywnie.

Szczególnie dobrze jest to widoczne na przykładzie kierunków *Farmacja* i *Kosmetologia*.

W przypadku *Farmacji* w roku akademickim 2017/2018 73% studentów uważa że otrzymane informacje są rzetelne i aktualne a jednocześnie tylko co piąty badany nie ma zdania w tej kwestii a jedynie 7% badanych ocenia ten aspekt negatywnie.

Na kierunku *Kosmetologia* jakość uzyskiwanych informacji pozytywnie ocenia 70% studentów, a 7% uważa, że są nierzetelne. Co piąty badany nie ma zdania na temat rzetelności informacji uzyskiwanych od pracowników dziekanatu.

Na kierunku *Analityka medyczna* 43% badanych pozytywnie ocenia rzetelność uzyskiwanych informacji od pracowników dziekanatu. Negatywnie rzetelność uzyskiwanych informacji oceniło 20% badanych, i aż 38% nie ma zdania w tej kwestii.

Nie stwierdzono konstruktywnych komentarzy studentów.

Tabela 9 przedstawia rozkład procentowy ocen dotyczącym aktualności i rzetelności informacji przekazywanych studentom przez pracowników dziekanatu.

Tabela 9 Czy informacje otrzymane od pracowników dziekanatów są według Pana/i aktualne i rzetelne?

Treść pytania	Tak	Nie	Nie mam zdania
Analityka medyczna	43%	20%	38%
Farmacja	73%	7%	20%
Kosmetologia	70%	10%	20%

Rzetelność informacji uzyskiwanych od pracowników dziekanatu drogą telefoniczną studenci Wydziału Farmaceutycznego ocenili pozytywnie. Na kierunku *Analityka medyczna* w roku akademickim 2017/2018 50% studentów uważa że otrzymane informacje są rzetelne i aktualne a jednocześnie aż 39% osób nie ma zdania w tej kwestii a 11% ocenia ten aspekt negatywnie. Na kierunku *Farmacja* jakość uzyskiwanych informacji pozytywnie ocenia 51% studentów, a 5% uważa, że są nierzetelne. Jednocześnie 45% badanych nie ma zdania na temat rzetelności informacji uzyskiwanych od pracowników dziekanatu.

Na kierunku *Kosmetologia* połowa badanych (50%) pozytywnie ocenia rzetelność uzyskiwanych informacji od pracowników dziekanatu. Negatywnie rzetelność uzyskiwanych informacji oceniło 10% badanych, i aż 40% nie ma zdania w tej kwestii.

Nie stwierdzono konstruktywnych komentarzy studentów.

Tabela 10 przedstawia rozkład procentowy ocen dotyczącym aktualności i rzetelności informacji przekazywanych studentom przez pracowników dziekanatu.

Tabela 10 Czy informacje uzyskane od pracowników dziekanatu drogą telefoniczną są Twoim zdaniem rzetelne?

Treść pytania	Tak	Nie	Nie mam zdania
Analityka medyczna	50%	11%	39%
Farmacja	51%	5%	45%
Kosmetologia	50%	10%	40%

Analizując wyniki oceny obsługi studentów w roku akademickim 2017/2018, w porównaniu do badania za rok 2016/2017 zanotowano:

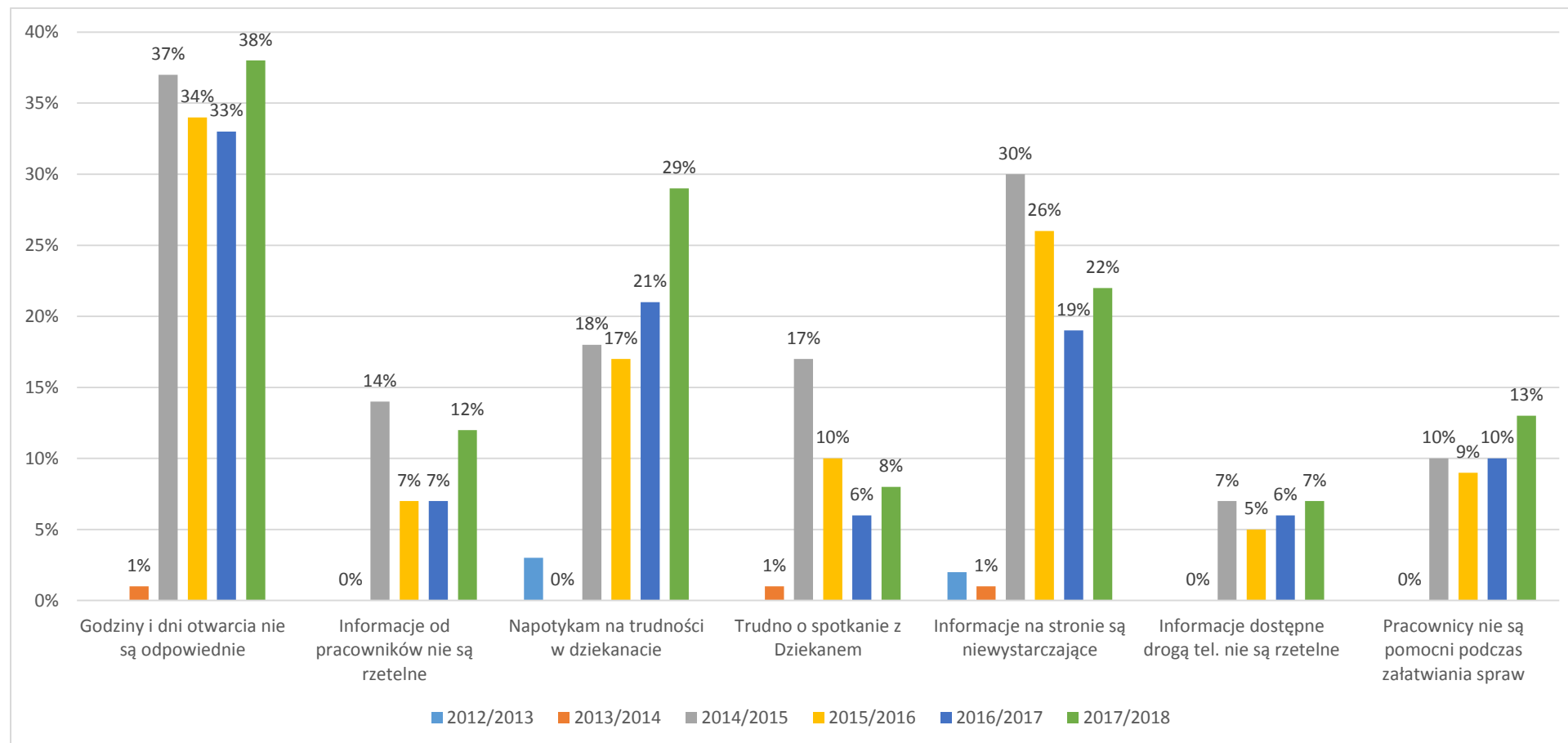
- **spadek niezadowolenia** dla aspektu dotyczącego *łatwości umówienia się z Dziekanem i Prodziekanami Wydziału* (o 2 pkt. procentowe).
- **wzrost niezadowolenia** studentów z obsługi dla aspektów dotyczących: *godzin i dni otwarcia dziekanatu* (wzrost niezadowolenia o 2 pkt. procentowe), *rzetelności i aktualności przekazywanych informacji przez pracowników dziekanatu* (wzrost niezadowolenia o 5 pkt. procentowych), *napotykania trudności podczas załatwiania spraw w dziekanacie* (wzrost niezadowolenia o 8 pkt. procentowych), *aktualności informacji zamieszczanych na stronie internetowej dziekanatu* (wzrost o 1 pkt. procentowe), *rzetelności informacji uzyskiwanych od pracowników dziekanatu drogą*

telefoniczną (wzrost niezadowolenia o 4 pkt. procentowe) oraz merytorycznej pomocy pracowników dziekanatu (wzrost niezadowolenia o 4 pkt. procentowe).

- Dla 62% badanych informacje uzyskiwane od pracowników dziekanatu są aktualne i rzetelne.

Wykres 37 przedstawia zmianę oceny funkcjonowania dziekanatów w latach 2012-2018.

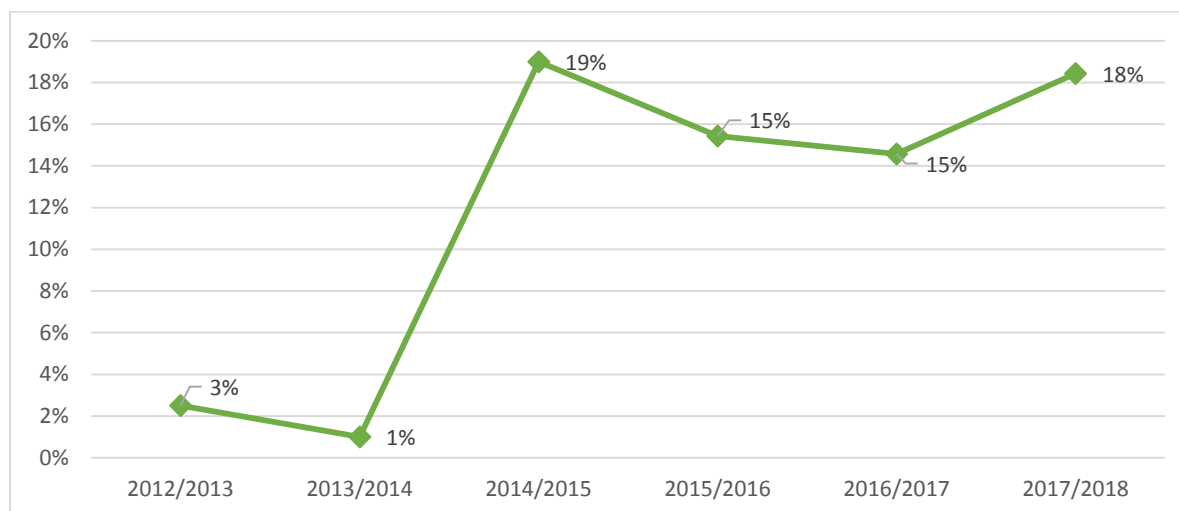
Wykres 37 Zmiana oceny funkcjonowania dziekanatów w latach 2012-2017



Zmiana wartości uogólnionego wskaźnika niezadowolenia studentów z obsługi administracyjnej w poszczególnych latach wskazuje, że w obecnej edycji badania nastąpił wzrost niezadowolenia studentów z obsługi administracyjnej o 3 pkt. procentowe w porównaniu do poprzedniej edycji badania (2016/2017). Wskaźnik niezadowolenia wyniósł obecnie 18%.

Wykres 38 przedstawia zmianę wartości uogólnionego wskaźnika niezadowolenia w latach 2012-2018.

Wykres 38 Zmiana wartości uogólnionego wskaźnika niezadowolenia



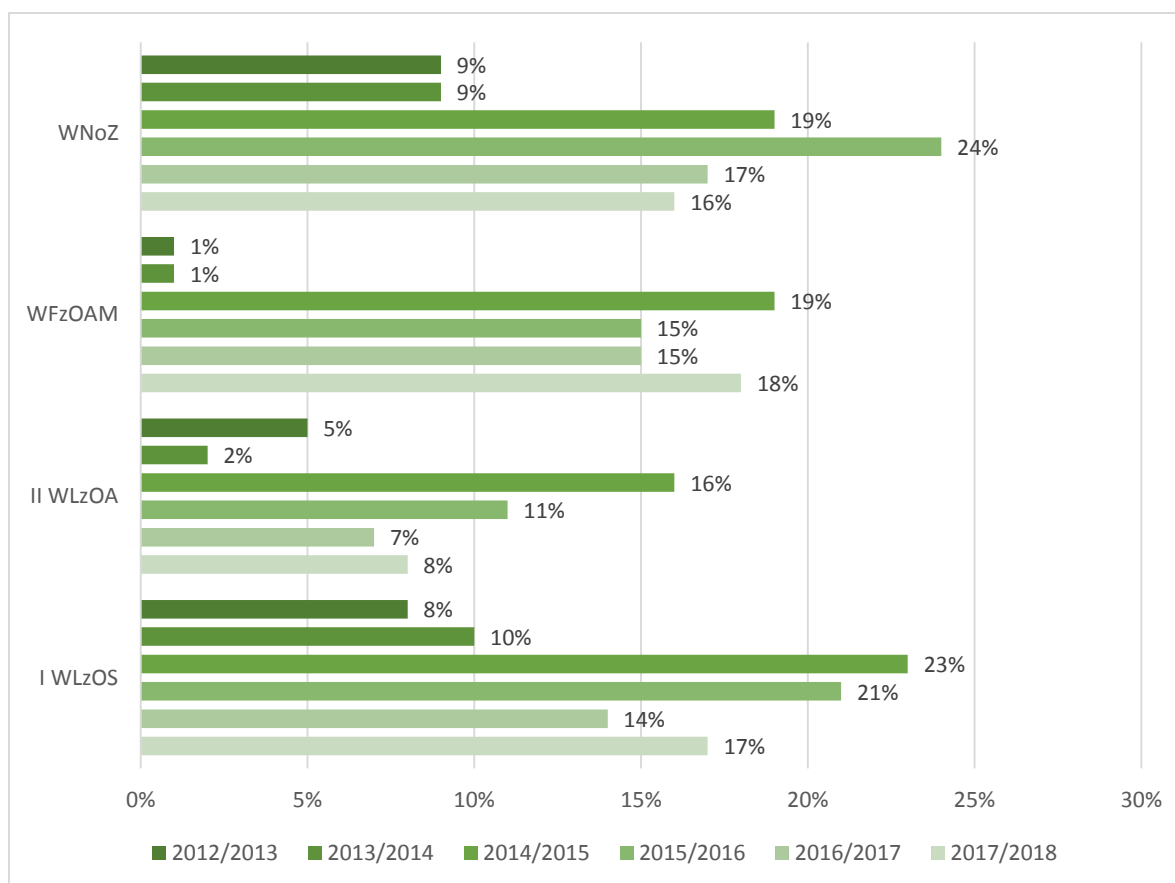
Ranking dziekanatów Uniwersytetu Medycznego w Lublinie

W ogólnym podsumowaniu, w oparciu o opinie studentów stworzono ranking dziekanatów Uniwersytetu Medycznego w Lublinie. W ankiecie oceniającej jakość pracy dziekanatów zadawano studentom 7 pytań, dotyczących różnych aspektów ich funkcjonowania. Na podstawie odsetka osób deklarujących niezadowolenie pod względem któregoś z aspektów utworzono **uogólniony wskaźnik niezadowolenia studentów z obsługi w dziekanacie, będący średnią arytmetyczną odsetka niezadowolonych z każdego z badanych aspektów funkcjonowania dziekanatów.**

W roku 2017/2018 najlepiej ocenianym dziekanatem został Dziekanat II Wydziału Lekarskiego z Oddziałem Anglojęzycznym. Odsetek osób niezadowolonych z jakości obsługi studentów wyniósł jedynie 8%. W przypadku pozostałych trzech Dziekanatów odsetek osób niezadowolonych z jakości obsługi studentów przez pracowników dziekanatu zawierał się w przedziale od 16% (Wydział Nauk o Zdrowiu) do 18% (Wydział Farmaceutyczny z Oddziałem Analityki Medycznej).

Wykres 39 przedstawia Ranking Dziekanatów poszczególnych Wydziałów UM w Lublinie w latach 2012/2018.

Wykres 39 Ranking Dziekanatów poszczególnych Wydziałów UM w Lublinie.



Podsumowanie

- ⇒ W obecnej edycji badania poziom niezadowolenia z obsługi administracyjnej w porównaniu do poprzedniej edycji badania (2016/2017) wzrósł o 3 pkt. procentowe i wyniósł 18%.
- ⇒ W obecnej edycji badania wzrósł odsetek osób, które napotkały trudności podczas wizyt w dziekanacie z 21% (2016/2017) na 29%.
- ⇒ W obecnej edycji badania wzrósł odsetek osób niezadowolonych z uzyskiwanych informacji od pracowników dziekanatu (z 7% na 12%) oraz odsetek osób, w opinii których pracownicy dziekanatu nie są pomocni (z 10% na 13%).
- ⇒ Studenci wskazują na kolidowanie godzin otwarcia dziekanatów z godzinami zajęć dydaktycznych i proponują stałe godziny przyjmowania studentów oraz by dziekanat był czynny od poniedziałku do piątku.
- ⇒ Studenci zwracali uwagę na przypadki braków w wyposażeniu, a szczególnie niedostatecznej ilości odczynników, ręczników papierowych, środków czystości, rękawiczek jednorazowych i rękawiczek do chwytania gorących naczyń, zapalniczek, mydła, porcelanek, szkiełek, smaru.

- ⇒ Studenci apelują o lepsze rozplanowanie planu zajęć, w tym uwzględnienie przerw między zajęciami w celu przemieszczenia się z jednego budynku do drugiego oraz o zrównoważoną liczbę zajęć w poszczególne dni oraz o przestrzeganie liczebności grup ćwiczeniowych;
- ⇒ Należy powiększyć księgozbiór w bibliotece oraz, co najważniejsze, zakupić nowe wydania podręczników;
- ⇒ Należałoby umieścić wszystkie wzory podań, przydatnych dla studentów, na stronie internetowej dziekanatu.

Aneks

TABELA 1 UDZIAŁ STUDENTÓW POSZCZEGÓLNYCH WYDZIAŁÓW W BADANIU.	3
TABELA 2 FREKWENCJA STUDENTÓW POSZCZEGÓLNYCH KIERUNKÓW NA UM W LUBLINIE.	4
TABELA 3 OCENA POSZCZEGÓLNYCH ASPEKTÓW FUNKCJONOWANIA DZIEKANATU NA WYDZIALE FARMACEUTYCZNYM Z ODDZIAŁEM ANALITYKI MEDYCZNEJ.	27
TABELA 4 CZY DNI I GODZINY FUNKCJONOWANIA DZIEKANATU UMOŻLIWIAJĄ PANU/I ZAŁATWIENIE SPRAW?	27
TABELA 5 CZY W CIĄGU OSTATNIEGO ROKU AKADEMICKIEGO NAPOTKAŁ PAN/I NA TRUDNOŚCI PODCZAS ZAŁATWIANIA SPRAW W DZIEKANACIE?	28
TABELA 6 CZY WEDŁUG CIEBIE ŁATWO UMÓWIĆ SIĘ NA SPOTKANIE Z DZIEKANEM I PRODZIEKANAMI WYDZIAŁU?	28
TABELA 7 CZY INFORMACJE ZAMIESZCZONE NA STRONIE INTERNETOWEJ DZIEKANATU SĄ DLA CIEBIE WYSTARCZAJĄCE?	29
TABELA 8 CZY WEDŁUG CIEBIE PRACOWNICY DZIEKANATÓW POMAGAJĄ W ZAŁATWIANIU SPRAW?	29
TABELA 9 CZY INFORMACJE OTRZYMANE OD PRACOWNIKÓW DZIEKANATÓW SĄ WEDŁUG PANA/I AKTUALNE I RZETELNE?	30
TABELA 10 CZY INFORMACJE UZYSKANE OD PRACOWNIKÓW DZIEKANATU DROGĄ TELEFONICZNĄ SĄ TWOIM ZDANIEM RZETELNE? ...	30
WYKRES 1 UDZIAŁ STUDENTÓW W BADANIU W LATACH 2012-2018.	3
WYKRES 2 JAK PAN/I OCENIA WYPOSAŻENIE LABORATORIÓW/SAL ĆWICZENIOWYCH NA UM W LUBLINIE?	5
WYKRES 3 JAK OCENIA PAN/I DOSTĘP DO INTERNETU NA UM W LUBLINIE?	6
WYKRES 4 JAK OCENIA PAN/I WIELKOŚĆ SAL WYKŁADOWYCH I ĆWICZENIOWYCH?	6
WYKRES 5 JAK OCENIA PAN/I WYPOSAŻENIE SAL W NARZĘDZIA INFORMATYCZNE I AUDIOWIZUALNE?	6
WYKRES 6 JAK OCENIA PAN/PANI LICZEBNOŚĆ GRUP STUDENCKICH PODCZAS AKTYWNYCH FORM ZAJĘĆ (ĆWICZENIA, ZAJĘCIA PRAKTYCZNE)?	7
WYKRES 7 JAK OCENIA PAN/PANI PRZYSTOSOWANIE INFRASTRUKTURY UM W LUBLINIE DO POTRZEB OSÓB NIEPEŁNOSPRAWNYCH? ..	7
WYKRES 8 JAK OCENIA PAN/PANI ORGANIZACJĘ ZAJĘĆ DYDAKTYCZNYCH (RACJONALNOŚĆ TYGODNIOWEGO ROZKŁADU ZAJĘĆ)?	8
WYKRES 9 JAK OCENIA PAN/I DOSTĘPNOŚĆ I JAKOŚĆ BAZY REKREACYJNO - SPORTOWEJ NA UM W LUBLINIE?	8
WYKRES 10 JAK OCENIA PAN/PANI OGÓLNE WARUNKI MIESZKANIOWE W DOMACH STUDENCKICH (AKADEMIKACH) UM W LUBLINIE? ..	9
WYKRES 11 NA ILE GODZINY OTWARCIA BIBLIOTEKI SĄ DLA PANA/I DOGODNE?	9
WYKRES 12 JAK OCENIA PAN/I DOSTĘPNOŚĆ KSIĄŻEK ORAZ CZASOPISM W BIBLIOTECE UM W LUBLINIE?	10
WYKRES 13 JAK OCENIA PAN/I DOSTĘPNOŚĆ I ZAKRES ZASOBÓW ELEKTRONICZNYCH (E-CZASOPISMA, E-KSIĄŻKI) W BIBLIOTECE UM W LUBLINIE?	10
WYKRES 14 NA ILE CZAS JEDNOKROTNEGO WYPOŻYCZENIA KSIĄŻEK JEST WG PANA/I WYSTARCZAJĄCY?	11
WYKRES 15 NA ILE PROCEDURY ADMINISTRACYJNE NA UM W LUBLINIE (PISANIE PODAŃ, ODWOŁAŃ ITP.) SĄ PANA/I ZDANIEM SKOMPLIKOWANE?	11
WYKRES 16 CZY DNI I GODZINY OTWARCIA DZIEKANATU UMOŻLIWIAJĄ PANU/I ZAŁATWIENIE SPRAW?	12
WYKRES 17 CZY PANA/I ZDANIEM PRACOWNICY DZIEKANATÓW POMAGAJĄ W ZAŁATWIANIU SPRAW?	12
WYKRES 18 CZY W CIĄGU OSTATNIEGO ROKU AKADEMICKIEGO NAPOTKAŁ PAN/I NA TRUDNOŚCI PODCZAS ZAŁATWIANIA SPRAW W DZIEKANACIE?	13
WYKRES 19 CZY INFORMACJE OTRZYMANE OD PRACOWNIKÓW DZIEKANATÓW SĄ WEDŁUG PANA/I AKTUALNE I RZETELNE?	13
WYKRES 20 CZY INFORMACJE UMIESZCZANE NA STRONACH INTERNETOWYCH DZIEKANATÓW SĄ DLA CIEBIE WYSTARCZAJĄCE?	14
WYKRES 21 CZY INFORMACJE UZYSKANE OD PRACOWNIKÓW DZIEKANATU DROGĄ TELEFONICZNĄ SĄ TWOIM ZDANIEM RZETELNE? ..	14
WYKRES 22 CZY WEDŁUG CIEBIE ŁATWO UMÓWIĆ SIĘ NA SPOTKANIE Z DZIEKANEM I PRODZIEKANAMI WYDZIAŁU?	15
WYKRES 23 JAK PAN/I OCENIA WYPOSAŻENIE LABORATORIÓW/SAL ĆWICZENIOWYCH NA UM W LUBLINIE?	16
WYKRES 24 JAK OCENIA PAN/I DOSTĘP DO INTERNETU NA UM W LUBLINIE?	17
WYKRES 25 JAK OCENIA PAN/I WIELKOŚĆ SAL WYKŁADOWYCH I ĆWICZENIOWYCH?	17
WYKRES 26 JAK OCENIA PAN/I WYPOSAŻENIE SAL W NARZĘDZIA INFORMATYCZNE I AUDIOWIZUALNE?	18
WYKRES 27 JAK OCENIA PAN/PANI LICZEBNOŚĆ GRUP STUDENCKICH PODCZAS AKTYWNYCH FORM ZAJĘĆ (ĆWICZENIA, ZAJĘCIA PRAKTYCZNE)?	18
WYKRES 28 JAK OCENIA PAN/PANI PRZYSTOSOWANIE INFRASTRUKTURY UM W LUBLINIE DO POTRZEB OSÓB NIEPEŁNOSPRAWNYCH?	19

WYKRES 29 JAK OCENIA PAN/PANI ORGANIZACJĘ ZAJĘĆ DYDAKTYCZNYCH (RACJONALNOŚĆ TYGODNIOWEGO ROZKŁADU ZAJĘĆ)?	20
WYKRES 30 JAK OCENIA PAN/I DOSTĘPNOŚĆ I JAKOŚĆ BAZY REKREACYJNO - SPORTOWEJ NA UM W LUBLINIE?	21
WYKRES 31 JAK OCENIA PAN/PANI OGÓLNE WARUNKI MIESZKANIOWE W DOMACH STUDENCKICH (AKADEMIKACH) UM W LUBLINIE?	21
WYKRES 32 NA ILE GODZINY OTWARCIA BIBLIOTEKI SĄ DLA PANA/I DOGODNE?	22
WYKRES 33 JAK OCENIA PAN/I DOSTĘPNOŚĆ KSIĄŻEK ORAZ CZASOPISM W BIBLIOTECE UM W LUBLINIE?	23
WYKRES 34 JAK OCENIA PAN/I DOSTĘPNOŚĆ I ZAKRES ZASOBÓW ELEKTRONICZNYCH (E-CZASOPISMA, E-KSIĄŻKI) W BIBLIOTECE UM W LUBLINIE?	24
WYKRES 35 NA ILE CZAS JEDNOKROTNEGO WYPOŻYCZENIA KSIĄŻEK JEST WG PANA/I WYSTARCZAJĄCY?	25
WYKRES 36 NA ILE PROCEDURY ADMINISTRACYJNE NA UM W LUBLINIE (PISANIE PODAŃ, ODWOŁAŃ ITP.) SĄ PANA/I ZDANIEM SKOMPLIKOWANE?	26
WYKRES 37 ZMIANA OCENY FUNKCJONOWANIA DZIEKANATÓW W LATACH 2012-2017	32
WYKRES 38 ZMIANA WARTOŚCI UOGÓLNIIONEGO WSKAŹNIKA NIEZADOWOLENIA	33
WYKRES 39 RANKING DZIEKANATÓW POSZCZEGÓLNYCH WYDZIAŁÓW UM W LUBLINIE.	34

\

Ocena jakości obsługi studentów i warunków studiowania 2017/2018

1. Jak Pan/i ocenia wyposażenie laboratoriów/sal ćwiczeniowych na UM w Lublinie.

(1 - ocena najniższa, 5 - ocena najwyższa).

1	2	3	4	5
---	---	---	---	---

2. Jak ocenia Pan/i dostęp do Internetu na UM w Lublinie?

(1 - ocena najniższa, 5 - ocena najwyższa).

1	2	3	4	5
---	---	---	---	---

3. Jak ocenia Pan/i wielkość sal wykładowych i ćwiczeniowych?

(1 - ocena najniższa, 5 - ocena najwyższa).

1	2	3	4	5
---	---	---	---	---

4. Jak ocenia Pan/i wyposażenie sal w narzędzia informatyczne i audiowizualne?

(1 - ocena najniższa, 5 - ocena najwyższa).

1	2	3	4	5
---	---	---	---	---

5. Jak ocenia Pan/Pani liczebność grup studenckich podczas aktywnych form zajęć

(ćwiczenia, zajęcia praktyczne)? (1 - ocena najniższa, 5 - ocena najwyższa).

1	2	3	4	5
---	---	---	---	---

6. Jak ocenia Pan/Pani przystosowanie infrastruktury UM w Lublinie do potrzeb osób niepełnosprawnych? (1 - ocena najniższa, 5 - ocena najwyższa).

1	2	3	4	5
---	---	---	---	---

7. Jak ocenia Pan/Pani organizację zajęć dydaktycznych (racjonalność tygodniowego rozkładu zajęć)? (1 - ocena najniższa, 5 - ocena najwyższa).

1	2	3	4	5
---	---	---	---	---

8. Jak ocenia Pan/i dostępność i jakość bazy rekreacyjno - sportowej na UM w Lublinie?

(1 - ocena najniższa, 5 - ocena najwyższa).

1	2	3	4	5
---	---	---	---	---

9. Czy aktualnie jest Pan/Pani zakwaterowany w jednym z domów studenckich UM w Lublinie?

TAK	NIE
-----	-----

10. Jak ocenia Pan/Pani ogólne warunki mieszkalne w domach studenckich (akademikach) UM w Lublinie? (1 - ocena najniższa, 5 - ocena najwyższa). (przy wyborze odpowiedzi Tak w pytaniu nr 9)

1	2	3	4	5
---	---	---	---	---

11. Na ile godziny otwarcia biblioteki są dla Pana/i dogodne?

(1 - ocena najniższa, 5 - ocena najwyższa).

1	2	3	4	5
---	---	---	---	---

12. Jak ocenia Pan/i dostępność książek oraz czasopism w bibliotece UM w Lublinie?
(1 - ocena najniższa, 5 - ocena najwyższa).

1	2	3	4	5
---	---	---	---	---

13. Jak ocenia Pan/i dostępność i zakres zasobów elektronicznych (e-czasopisma, e-książki) w bibliotece UM w Lublinie? (1 - ocena najniższa, 5 - ocena najwyższa).

1	2	3	4	5
---	---	---	---	---

14. Na ile czas jednokrotnego wypożyczenia książek jest wg Pana/i wystarczający?
(1 - ocena najniższa, 5 - ocena najwyższa).

1	2	3	4	5
---	---	---	---	---

15. Na ile procedury administracyjne na UM w Lublinie (pisanie podań, odwołań itp.) są Pana/i zdaniem skomplikowane? (1 - bardzo skomplikowane, 5 - bardzo proste).

1	2	3	4	5
---	---	---	---	---

16. Czy dni i godziny otwarcia dziekanatu umożliwiają Panu/i załatwienie spraw?

TAK	NIE	NIE MAM ZDANIA
-----	-----	----------------

17. Czy informacje otrzymane od pracowników dziekanatów są według Pana/i aktualne i rzetelne?

TAK	NIE	NIE MAM ZDANIA
-----	-----	----------------

18. Czy w ciągu ostatniego roku akademickiego napotkał Pan/i na trudności podczas załatwiania spraw w dziekanacie?

TAK	NIE	NIE MAM ZDANIA
-----	-----	----------------

19. Czy według Ciebie łatwo umówić się na spotkanie z Dziekanem i Prodziekanami Wydziału?

TAK	NIE	NIE MAM ZDANIA
-----	-----	----------------

20. Czy informacje zamieszczone na stronie internetowej dziekanatu są dla Ciebie wystarczające?

TAK	NIE	NIE MAM ZDANIA
-----	-----	----------------

21. Czy informacje uzyskane od pracowników dziekanatu drogą telefoniczną są Twoim zdaniem rzetelne?

TAK	NIE	NIE MAM ZDANIA
-----	-----	----------------

22. Czy według Ciebie pracownicy dziekanatów pomagają w załatwianiu spraw?

TAK	NIE	NIE MAM ZDANIA
-----	-----	----------------

23. Co Pana/Pani zdaniem Uniwersytet Medyczny w Lublinie powinien zmienić, aby zapewnić lepsze warunki studiowania swoim studentom? (pytanie opisowe)