

# Ocena warunków studiowania i jakości obsługi doktorantów



2018/2019

Wydział Farmaceutyczny z Oddziałem Analityki Medycznej

Lipiec 2020

## Spis treści

<b>Wstęp</b> .....	3
<b>1. Problematyka i metodologia badań</b> .....	3
<b>2. Charakterystyka badanej zbiorowości doktorantów</b> .....	4
<b>3. Ogólna ocena warunków studiowania na UM w Lublinie w roku 2018/2019</b> .....	4
<b>3.1 Ogólna ocena warunków studiowania</b> .....	4
<b>3.2 Ogólna ocena funkcjonowania dziekanatów</b> .....	12
<b>3.3. Ocena form kontaktu z Dziekanatem oraz władzami Wydziałów</b> .....	13
<b>4. Wydział Farmaceutyczny z Oddziałem Analityki Medycznej</b> .....	15
<b>4.1 Ocena warunków studiowania</b> .....	15
<b>4.2 Ocena funkcjonowania dziekanatu</b> .....	18
<b>5. Ranking dziekanatów Uniwersytetu Medycznego w Lublinie</b> .....	21

## Wstęp

Zgodnie z polityką jakości kształcenia realizowaną na Uniwersytecie Medycznym w Lublinie w roku akademickim 2018/2019 przeprowadzono kolejną edycję badania dotyczącego jakości procesu kształcenia na naszej Uczelni. W badaniu zawarto pytania dotyczące ogólnych warunków studiowania, w tym aspektów związanych z infrastrukturą i jej przystosowaniem do potrzeb osób niepełnosprawnych, liczebnością grup podczas aktywnych form zajęć, organizacją zajęć dydaktycznych, dostępnością i jakością bazy rekreacyjno-sportowej, warunków mieszkalnych w domach studenckich, dostępnością bibliotek oraz oferowanych w nich zbiorów oraz oceną procedur administracyjnych na UM w Lublinie. Jednym z czynników wpływających na jakość kształcenia jest także praca administracji bezpośrednio związanej z obsługą procesu dydaktycznego, dlatego sprawność jej funkcjonowania również została objęta procedurą ewaluacyjną.

Niniejszy raport zawiera wyniki badań przeprowadzonych wśród ogółu doktorantów UM. Zostaną one wykorzystane w doskonaleniu kształcenia i warunków studiowania na naszej Uczelni poprzez usprawnienie procesu obsługi administracyjnej doktorantów oraz dostosowywaniu jej do zmieniających się oczekiwań.

**W niniejszym Raporcie stosowano nazwy podstawowych jednostek organizacyjnych obowiązujących do 30 września 2019 r.**

## 1. Problematyka i metodologia badań

Badanie realizowano za pomocą elektronicznego modułu ankietyzacji w systemie Wirtualna Uczelnia. Miało ono charakter anonimowy i dobrowolny. Doktoranci wypełniali kwestionariusz, zawierający pytania, dotyczące ogólnych warunków studiowania na UM w Lublinie, a także funkcjonowania dziekanatów. Wśród nich znalazły się oceny:

1. Infrastruktury wykorzystywanej w procesie dydaktycznym
2. Liczebności grup studenckich podczas aktywnych form zajęć (ćwiczenia, zajęcia praktyczne)
3. Przystosowania infrastruktury do potrzeb osób niepełnosprawnych
4. Organizacji zajęć dydaktycznych
5. Dostępności i jakości bazy rekreacyjno-sportowej
6. Warunków mieszkalnych w domach studenckich
7. Dostępności bibliotek oraz oferowanych w nich zbiorów
8. Procedur administracyjnych
9. Godziny pracy dziekanatów
10. Aktualności i rzetelności informacji uzyskanych od pracowników dziekanatów
11. Trudności napotymane podczas wizyty w dziekanacie
12. Możliwości umówienia się na spotkanie z Dziekanem i Prodziekanami Wydziału
13. Jakości informacji umieszczanych na stronie internetowej
14. Jakości obsługi telefonicznej
15. Zaangażowania i gotowości udzielania pomocy przez pracowników dziekanatów

## 2. Charakterystyka badanej zbiorowości doktorantów

Badanie docelowo miało objąć wszystkich doktorantów naszej Uczelni. Ogółem przebadano około 59% doktorantów.

Najwyższą frekwencję odnotowano na Wydziale Farmaceutycznym z Oddziałem Analityki medycznej, ponieważ wynosiła ona 71%. Frekwencja na I Wydziale Lekarskim z Oddziałem Stomatologicznym oraz na II Wydziale Lekarskim z Oddziałem Anglojęzycznym była podobna i oscylowała w granicach 57-59%. Najniższą frekwencję odnotowano na Wydziale Nauk o Zdrowiu, ponieważ w roku akademickim 2018/2019 wynosiła 49%.

Tabela 1 przedstawia udział doktorantów poszczególnych Wydziałów w badaniu.

Tabela 1 Udział doktorantów poszczególnych Wydziałów w badaniu.

Wydział	Stan doktorantów w roku akademickim 2018/2019	Liczba respondentów	Frekwencja
I Wydział Lekarski z Oddziałem Stomatologicznym	106	60	57 %
II Wydział Lekarski z Oddziałem Anglojęzycznym	133	78	59 %
Wydział Farmaceutyczny z Oddziałem Analityki Medycznej	62	44	71 %
Wydział Nauk o Zdrowiu	51	25	49 %
<b>Ogółem</b>	<b>352</b>	<b>207</b>	<b>59 %</b>

## 3. Ogólna ocena warunków studiowania na UM w Lublinie w roku 2018/2019

### 3.1 Ogólna ocena warunków studiowania

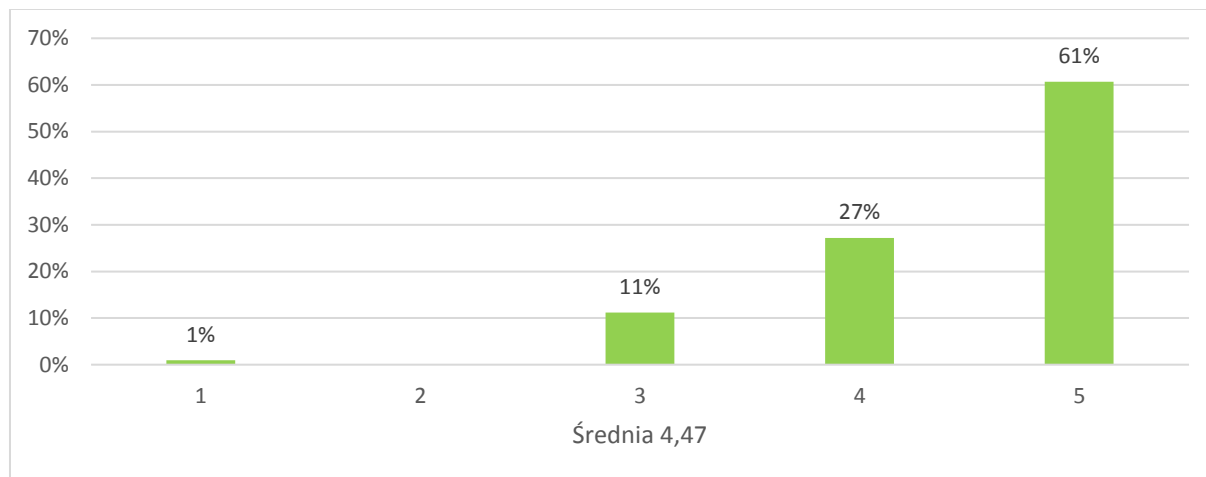
Jednym z ocenianych aspektów dotyczących warunków studiowania była ocena **infrastruktury wykorzystywanej w procesie dydaktycznym**. Przy tym aspekcie doktoranci odpowiadali na cztery pytania:

1. Jak Pan/i ocenia wyposażenie laboratoriów/sal ćwiczeniowych na UM w Lublinie?
2. Jak ocenia Pan/i dostęp do Internetu na UM w Lublinie?
3. Jak ocenia Pan/i wielkość sal wykładowych i ćwiczeniowych?
4. Jak ocenia Pan/i wyposażenie sal w narzędzia informatyczne i audiowizualne?

Dla zdecydowanej większości doktorantów naszej Uczelni **wyposażenie laboratoriów/sal ćwiczeniowych** było dobre lub bardzo dobre. Średnia ocena w roku akademickim 2018/2019 wyniosła

**4,47** (na pięciostopniowej skali). Ocenę najwyższą (wartość 5 na pięciostopniowej skali) wybrało aż 61% doktorantów. 27% badanych oceniło ten aspekt na poziomie 4. Warto, więc zwrócić uwagę, że ponad 88% doktorantów uważa, że wyposażenie sal ćwiczeniowych znajduje się na wysokim poziomie. Wykres 1 przedstawia rozkład odpowiedzi na pytanie o wyposażenie laboratoriów/sal ćwiczeniowych na UM w Lublinie.

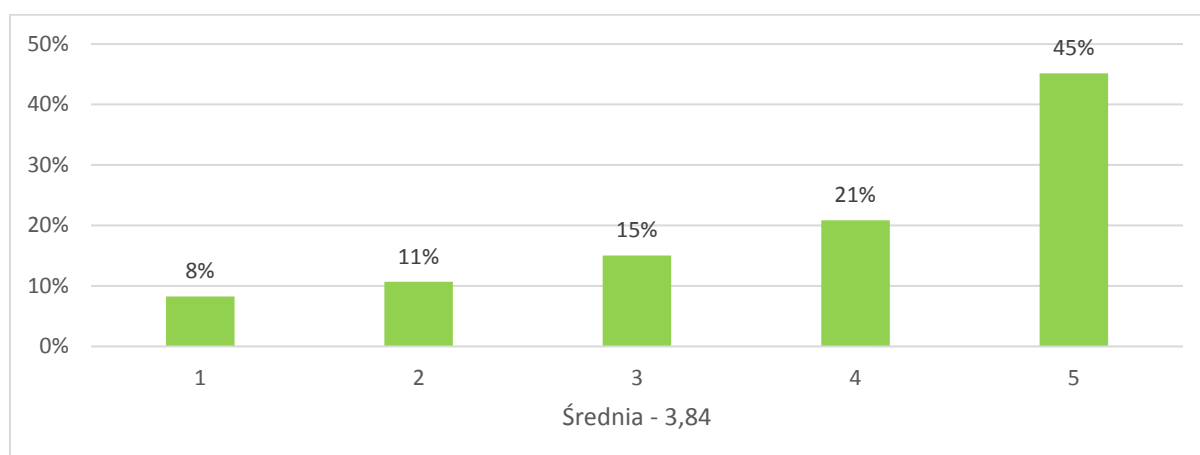
**Wykres 1 Jak Pan/i ocenia wyposażenie laboratoriów/sal ćwiczeniowych na UM w Lublinie? (1 - ocena najniższa, 5 - ocena najwyższa)**



Kolejnym aspektem dotyczącym infrastruktury wykorzystywanej w procesie dydaktycznym była ocena **dostępu do Internetu na UM w Lublinie**. Średnia ocena w roku akademickim 2018/2019 wyniosła **3,84** (na pięciostopniowej skali). Najwyższą ocenę wybrało około 45% osób (ocena 5 na pięciostopniowej skali). Ocenę dobrą wybrało 21% osób (ocena 4 na pięciostopniowej skali). Tylko 19% osób ocenia dostęp do Internetu na Uczelni negatywnie (oceny 1-2), a 15% uważa go za przeciętny.

Wykres 2 przedstawia rozkład odpowiedzi na pytanie o dostęp do Internetu na UM w Lublinie.

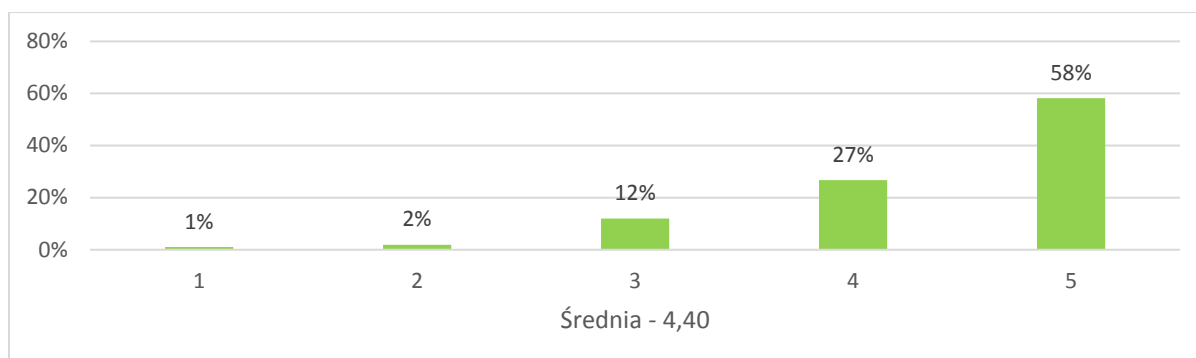
**Wykres 2 Jak ocenia Pan/i dostęp do Internetu na UM w Lublinie? (1 - ocena najniższa, 5 - ocena najwyższa)**



Ponad 85% osób biorących udział w badaniu pozytywnie (oceny 4 i 5 na pięciostopniowej skali) ocenia **wielkość sal wykładowych i ćwiczeniowych**. Średnia ocena w roku akademickim 2018/2019 wyniosła **4,40** (na pięciostopniowej skali). Prawie co ósma osoba (12%) oceniała ten aspekt przeciętnie. Tylko

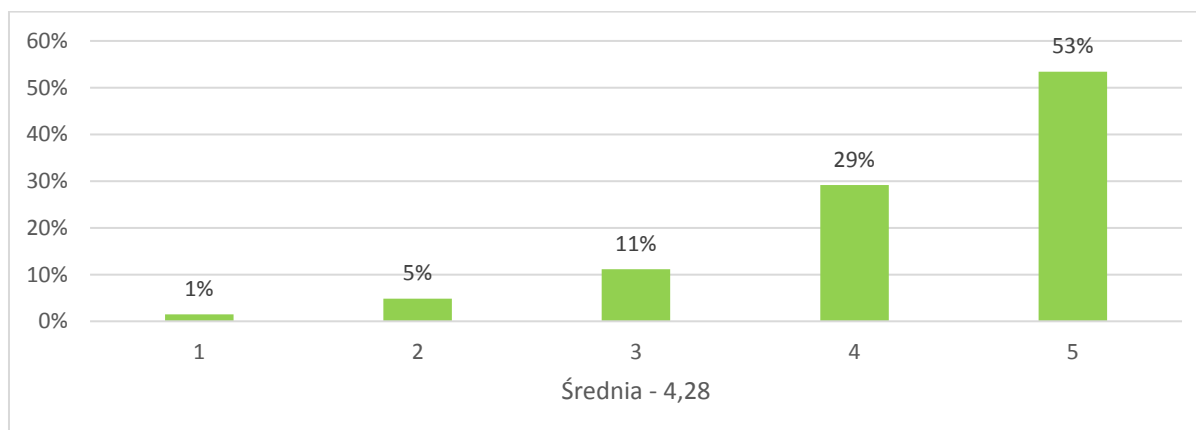
3% doktorantów oceniało ten aspekt negatywnie. Wykres 3 przedstawia rozkład odpowiedzi na pytanie o wielkość sal wykładowych i ćwiczeniowych.

**Wykres 3 Jak ocenia Pan/i wielkość sal wykładowych i ćwiczeniowych? (1 - ocena najniższa, 5 - ocena najwyższa)**



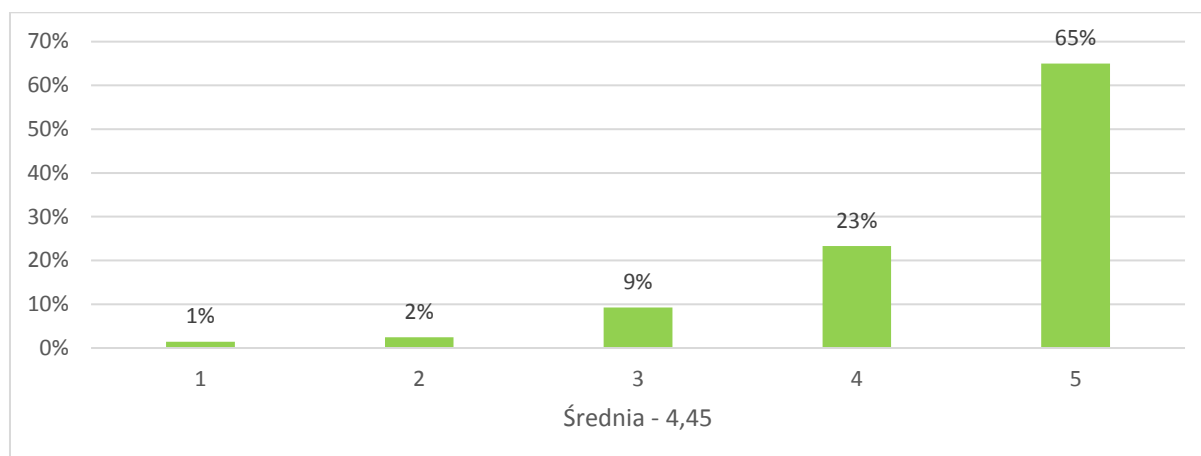
Okolo 82% osób biorących udział w badaniu pozytywnie (oceny 4 i 5 na pięciostopniowej skali) ocenia **wyposażenie sal w narzędzia informatyczne i audiowizualne**. Średnia ocena w roku akademickim 2018/2019 wyniosła **4,28**. Ocenę najwyższą wybrało ponad połowę ankieterowanych (53%). 29% doktorantów wybrało ocenę dobrą (4 na pięciostopniowej skali) oceniając ten aspekt. 11% doktorantów ocenia wyposażenie sal przeciętnie. Jedynie 6% doktorantów oceniało ten aspekt negatywnie, a tylko 1% osób wybrało ocenę najniższą. Wykres 4 przedstawia rozkład odpowiedzi na pytanie o wyposażenie sal w narzędzia informatyczne i audiowizualne.

**Wykres 4 Jak ocenia Pan/i wyposażenie sal w narzędzia informatyczne i audiowizualne?(1 - ocena najniższa, 5 - ocena najwyższa)**



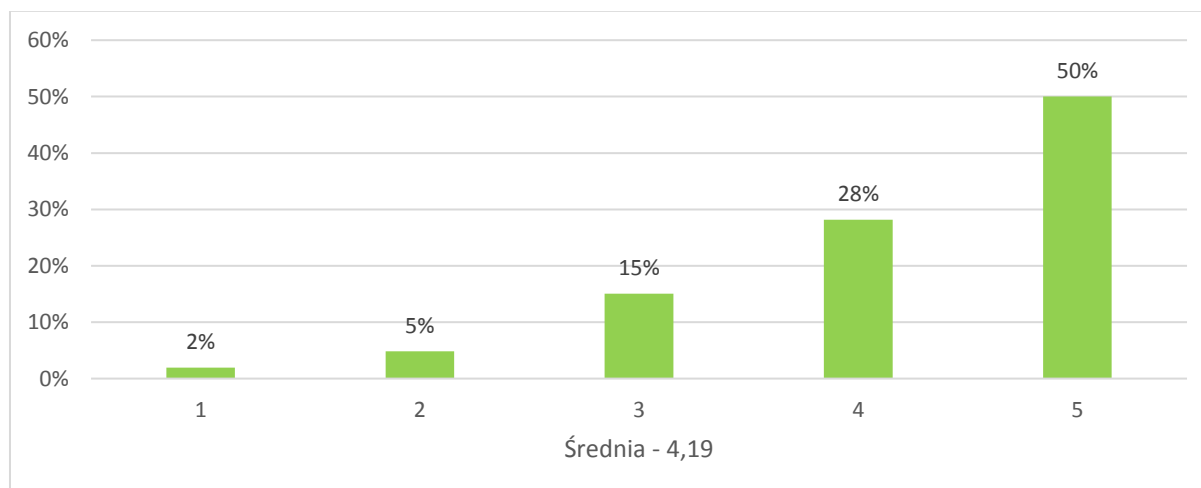
Kolejnym z ocenianych aspektów dotyczących warunków studiowania była ocena **liczebności grup studenckich podczas aktywnych form zajęć (ćwiczenia, zajęcia praktyczne)**. Średnia ocena w roku akademickim 2018/2019 wyniosła **4,45** (na pięciostopniowej skali). Ponad połowa osób (65%) biorących udział w badaniu wskazała ocenę najwyższą (ocena 5 na pięciostopniowej skali). W sumie ponad 88% osób oceniało ten aspekt pozytywnie. 9% doktorantów wskazało, że aspekt ten prezentuje się przeciętnie, a jedynie 3% osób wskazało na ocenę poniżej 3. Wykres 5 przedstawia rozkład odpowiedzi na pytanie o liczebność grup studenckich podczas aktywnych form zajęć (ćwiczenia, zajęcia praktyczne).

**Wykres 5 Jak ocenia Pan/Pani liczebność grup studenckich podczas aktywnych form zajęć (ćwiczenia, zajęcia praktyczne)? (1 - ocena najniższa, 5 - ocena najwyższa)**



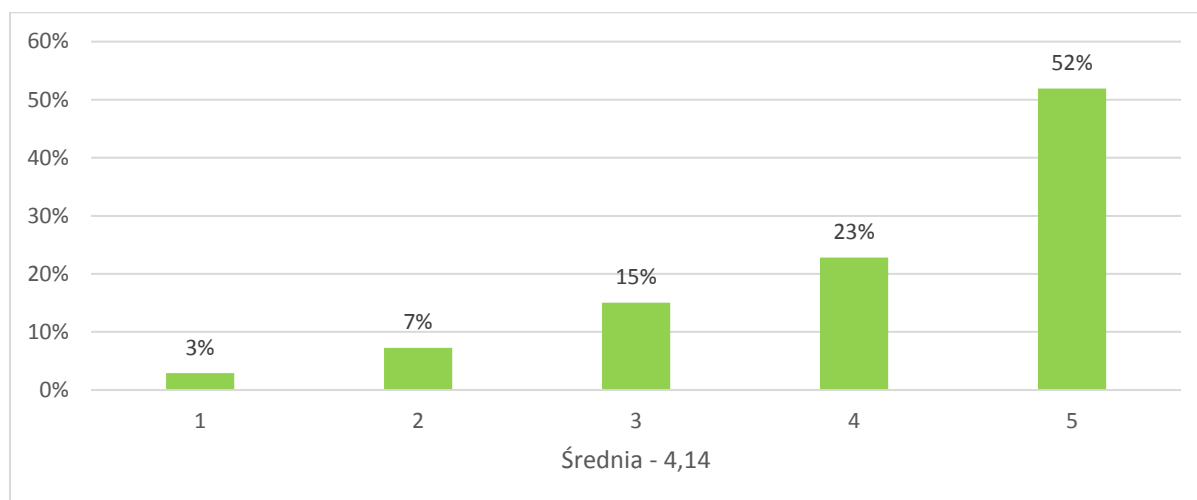
Ważnym aspektem wpływającym na jakość studiowania na UM w Lublinie dla osób niepełnosprawnych była ocena **przystosowania infrastruktury UM w Lublinie do ich potrzeb**. Średnia ocena w roku akademickim 2018/2019 wyniosła **4,19** (na pięciostopniowej skali). Około 78% biorących udział w badaniu oceniło ten aspekt pozytywnie (oceny 4 i 5 na pięciostopniowej skali). Najwięcej osób wskazało także ocenę najwyższą (50%). 15% osób ocenia ten aspekt przeciętnie. Oceny najniższe wskazało 7% ankietowanych. Wykres 6 przedstawia rozkład odpowiedzi na pytanie o przystosowanie infrastruktury UM w Lublinie do potrzeb osób niepełnosprawnych.

**Wykres 6 Jak ocenia Pan/Pani przystosowanie infrastruktury UM w Lublinie do potrzeb osób niepełnosprawnych? (1 - ocena najniższa, 5 - ocena najwyższa)**



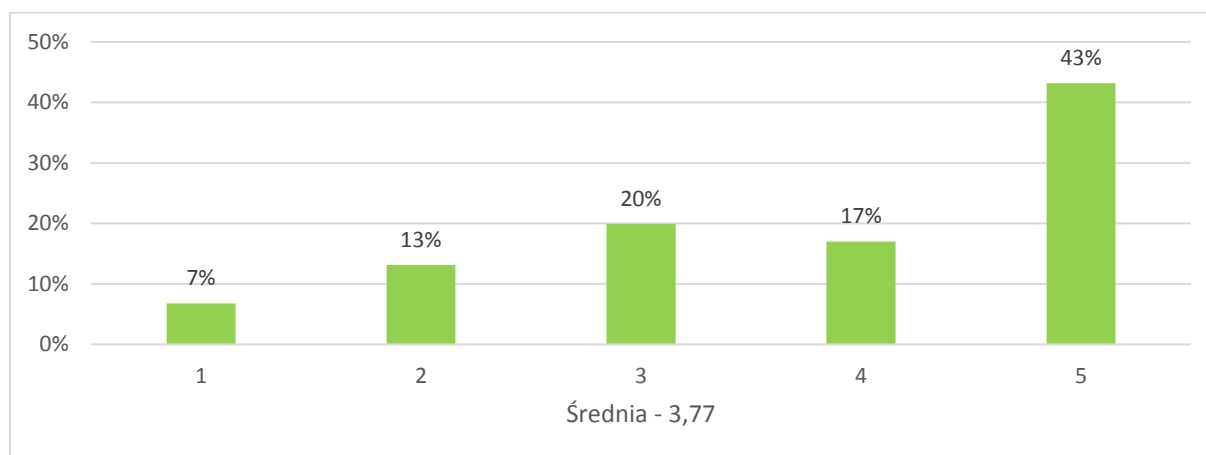
Kolejnym z ocenianych aspektów dotyczących warunków studiowania była ocena **organizacji zajęć dydaktycznych**. Średnia ocena w roku akademickim 2018/2019 wyniosła **4,14** (na pięciostopniowej skali). Doktoranci oceniali racjonalność tygodniowego rozkładu zajęć. Aż 75% doktorantów oceniło ten aspekt pozytywnie z czego 52% wskazało ocenę bardzo dobrą (ocena 5 na pięciostopniowej skali), a 23% ocenę dobrą (ocena 4 na pięciostopniowej skali). Prawie co siódma osoba (15%) oceniała ten aspekt przeciętnie (ocena 3 na pięciostopniowej skali). Tylko 10% doktorantów negatywnie oceniło ten aspekt, z czego tylko 3% wskazało wartość najniższą.

**Wykres 7** Jak ocenia Pan/Pani organizację zajęć dydaktycznych (racjonalność tygodniowego rozkładu zajęć)? (1 - ocena najniższa, 5 - ocena najwyższa)



Doktoranci oceniali także **dostępność i jakość bazy rekreacyjno - sportowej na UM w Lublinie**. Średnia ocena w roku akademickim 2018/2019 wyniosła **3,77** (na pięciostopniowej skali). Ponad połowa, ponieważ 60% osób, oceniając wybierało wartości najwyższe (oceny 4 i 5). Pomimo, że tylko 7% osób wskazało na ocenę najniższą, to odsetek osób oceniających ten aspekt negatywnie wyniósł 20%. Wykres 8 przedstawia rozkład odpowiedzi na pytanie o dostępność i jakość bazy rekreacyjno - sportowej na UM w Lublinie.

**Wykres 8** Jak ocenia Pan/i dostępność i jakość bazy rekreacyjno - sportowej na UM w Lublinie? (1 - ocena najniższa, 5 - ocena najwyższa)

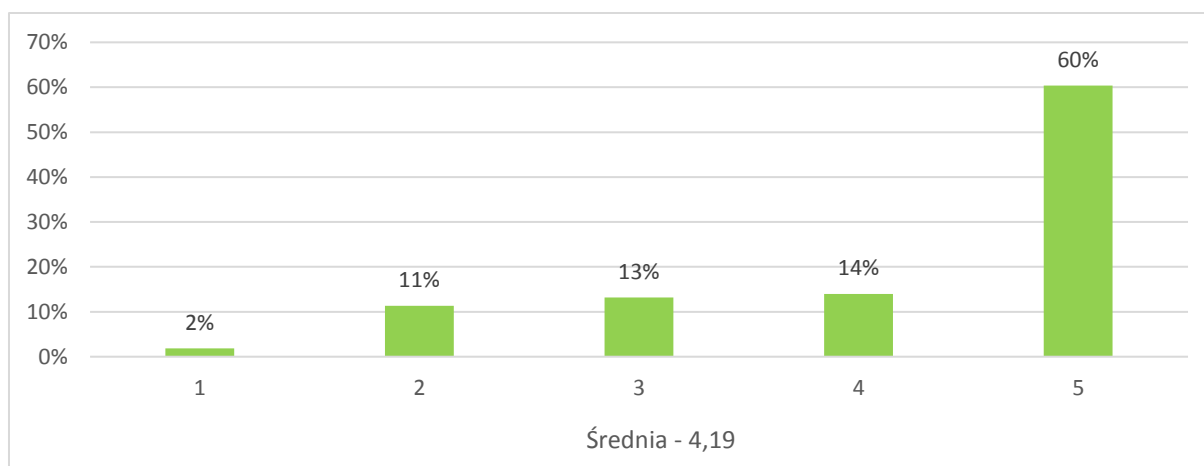


Kolejnym z ocenianych aspektów dotyczących warunków studiowania była ocena **warunków mieszkaniowych w domach studenckich**. Wśród doktorantów biorących udział w badaniu odsetek osób mieszkających w akademikach wyniósł 26%.

Średnia ocena warunków mieszkaniowych w domach studenckich w roku akademickim 2018/2019 wyniosła **4,19** (na pięciostopniowej skali). Aż 74% osób oceniało warunki w domach studenckich pozytywnie (oceny 4 i 5 na pięciostopniowej skali). 13% osób wskazało na przeciętne warunki w akademikach. Również 13% osób wskazało wartości poniżej 3, z czego tylko 2% wskazało ocenę najniższą (ocena 1 na pięciostopniowej skali). Wykres 9 przedstawia rozkład odpowiedzi na pytanie o ogólne warunki mieszkalne w domach studenckich (akademikach) UM w Lublinie.



Wykres 9 Jak ocenia Pan/Pani ogólne warunki mieszkaniowe w domach studenckich (akademikach) UM w Lublinie?

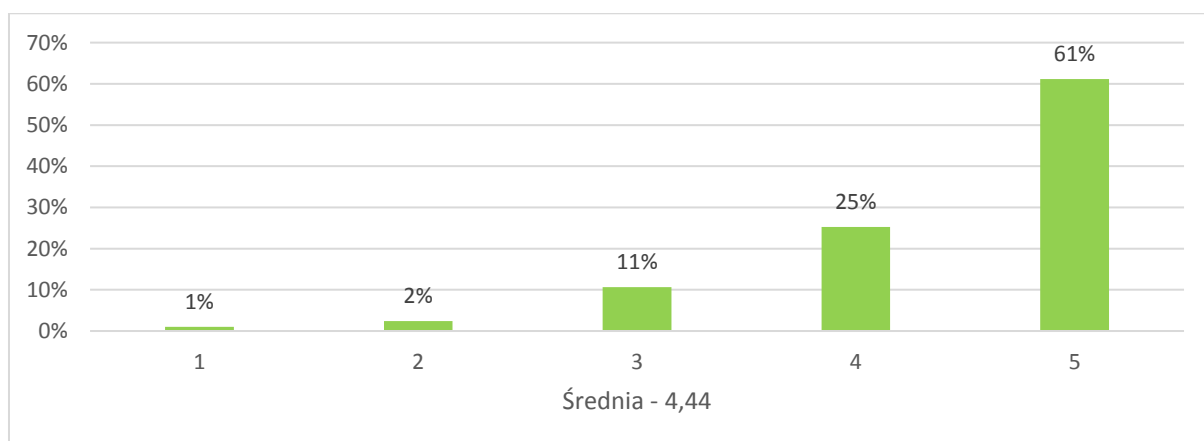


Doktoranci biorący udział w badaniu mieli także możliwość oceny **dostępności bibliotek oraz oferowanych w nich zbiorów**. Oceniając ten aspekt odpowiadali oni na cztery pytania:

1. Na ile godziny otwarcia biblioteki są dla Pana/i dogodne?
2. Jak ocenia Pan/i dostępność książek oraz czasopism w bibliotece UM w Lublinie?
3. Jak ocenia Pan/i dostępność i zakres zasobów elektronicznych (e-czasopisma, e-książki) w bibliotece UM w Lublinie?
4. Na ile czas jednokrotnego wypożyczenia książek jest wg Pana/i wystarczający?

Dla zdecydowanej większości doktorantów naszej Uczelni **godziny otwarcia bibliotek** były dogodne. Średnia ocena w roku akademickim 2018/2019 wyniosła **4,44** (na pięciostopniowej skali). Ocenę najwyższą (ocena 5 na pięciostopniowej skali) wybrało aż 61% doktorantów. Co czwarty badany (25%) ocenił ten aspekt na ocenę dobrą (ocena 4 na pięciostopniowej skali). Warto, więc zwrócić uwagę, że 11% doktorantów uważa, że godziny otwarcia bibliotek są odpowiednie. Jedynie około 3% osób ocenia ten aspekt negatywnie. Wykres 10 przedstawia rozkład odpowiedzi na pytanie o godziny otwarcia biblioteki.

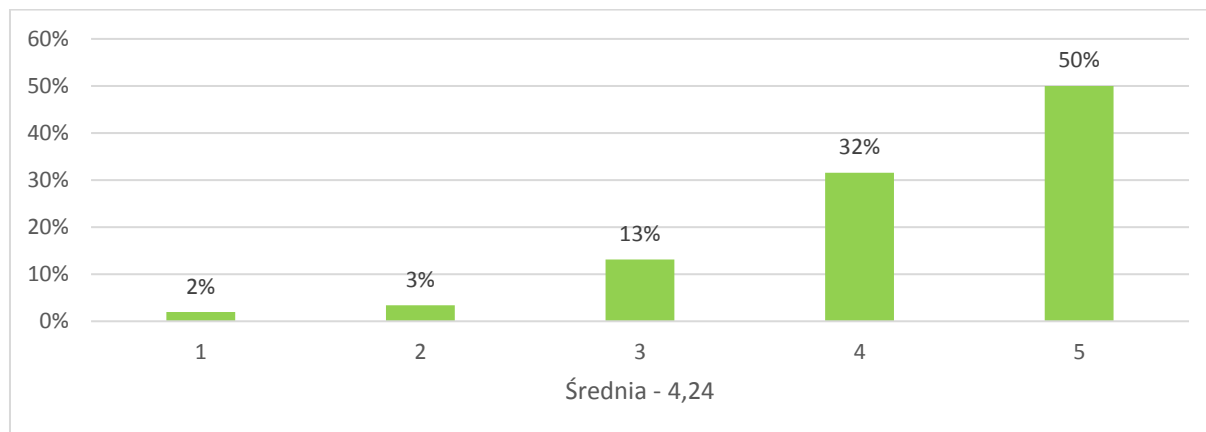
Wykres 10 Na ile godziny otwarcia biblioteki są dla Pana/i dogodne? (1 - ocena najniższa, 5 - ocena najwyższa).



Średnia ocena **dostępności książek oraz czasopism w bibliotece UM w Lublinie** w roku akademickim 2018/2019 wyniosła **4,24** (na pięciostopniowej skali). Największy odsetek (50%) doktorantów UM w Lublinie biorących udział w badaniu ocenia dostępność książek oraz czasopism w bibliotece na wartość 5 na pięciostopniowej skali. Ocenę dobrą (ocena 4 na pięciostopniowej skali) wybrało 32%

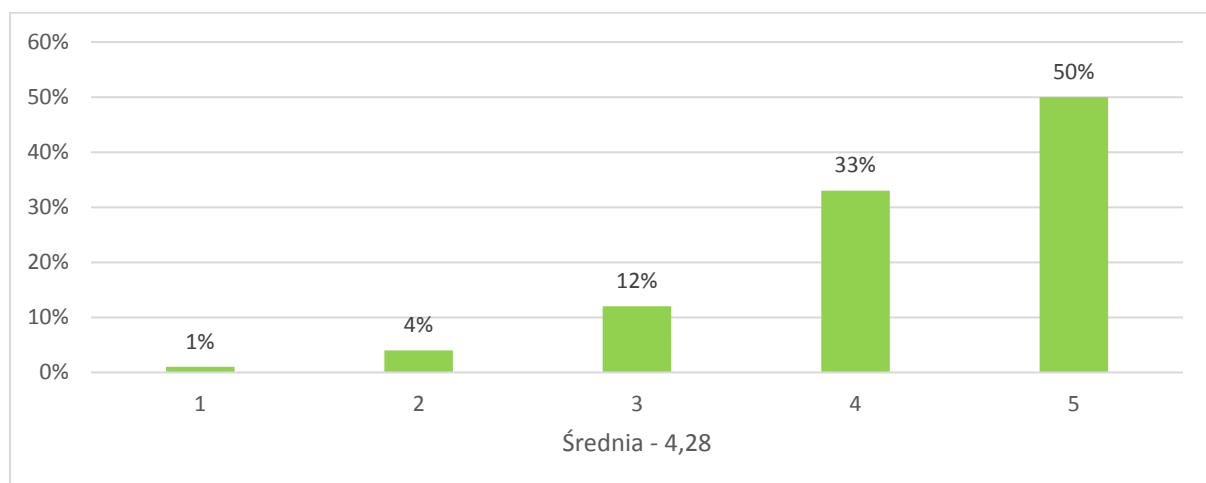
osób. Niższy odsetek osób (13%) ocenia ten aspekt przeciętnie. Tylko około 5% osób wybrało wartości poniżej oceny 3. Wykres 11 przedstawia rozkład odpowiedzi na pytanie o dostępność książek oraz czasopism w bibliotece UM w Lublinie.

**Wykres 11** Jak ocenia Pan/i dostępność książek oraz czasopism w bibliotece UM w Lublinie? (1 - ocena najniższa, 5 - ocena najwyższa).



Kolejnym aspektem dotyczącym jakości funkcjonowania bibliotek była ocena **dostępności i zakresu zasobów elektronicznych (e-czasopisma, e-książki)**. Średnia ocena w roku akademickim 2018/2019 wyniosła **4,28** (na pięciostopniowej skali). Około 83% doktorantów ocenia te zasoby pozytywnie. Najczęściej wybieraną wartością oceniającą te zasoby była ocena najwyższa (ocena 5 na pięciostopniowej skali). Wybrała ją połowa doktorantów biorących udział w badaniu. 33% oceniło ten aspekt wybierając ocenę dobrą (ocena 4 na pięciostopniowej skali). Co ósma osoba (12%) ocenia dostępność i zakres zasobów elektronicznych przeciętnie. Omawiany aspekt negatywnie oceniło tylko 5% badanych, z czego 1% wskazało ocenę najniższą (ocena 1 na pięciostopniowej skali). Wykres 12 przedstawia rozkład odpowiedzi na pytanie o dostępność i zakres zasobów elektronicznych (e-czasopisma, e-książki) w bibliotece UM w Lublinie.

**Wykres 12** Jak ocenia Pan/i dostępność i zakres zasobów elektronicznych (e-czasopisma, e-książki) w bibliotece UM w Lublinie? (1 - ocena najniższa, 5 - ocena najwyższa).

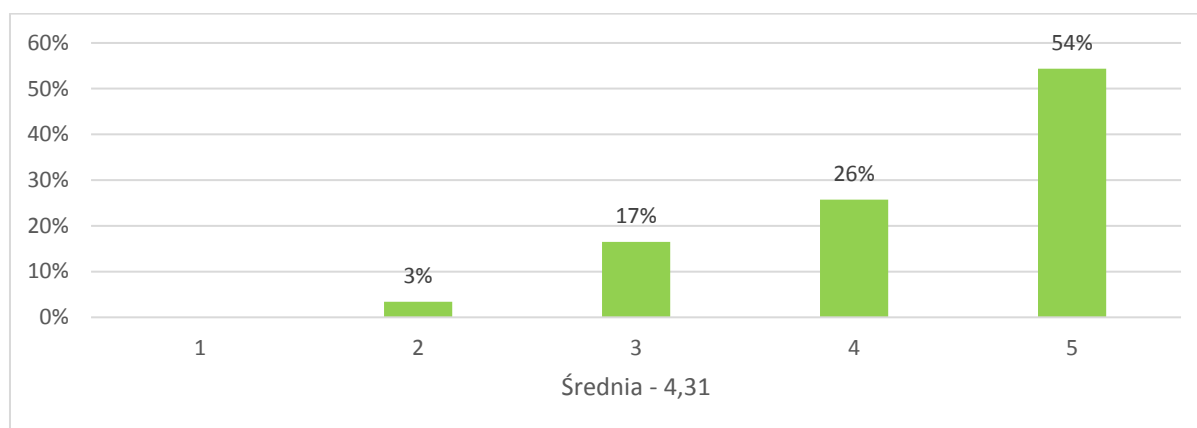


Ostatnim wskaźnikiem oceniającym dostępność bibliotek oraz oferowanych w nich zbiorów była ocena **czasu jednokrotnego wypożyczenia książek**. Doktoranci biorący udział w badaniu ocenili ten aspekt pozytywnie (średnia ocena w roku akademickim 2018/2019 wyniosła **4,31** na pięciostopniowej skali).

Oceny najwyższe wybrało 80% osób (ocena 4 i 5 na pięciostopniowej skali). Największy odsetek (54%) doktorantów ocenia czas jednokrotnego wypożyczenia książek na wartość 5. 26% osób wskazało na ocenę dobrą (ocena 4 na pięciostopniowej skali). Przeciętnie ten aspekt oceniło 17% osób. Oceny najniższe (2 na pięciostopniowej skali) wybrało niewiele ponad 3% badanych.

Wykres 13 przedstawia rozkład odpowiedzi na pytanie o czas jednokrotnego wypożyczenia książek.

**Wykres 13 Na ile czas jednokrotnego wypożyczenia książek jest wg Pana/i wystarczający? (1 - ocena najniższa, 5 – ocena najwyższa)**

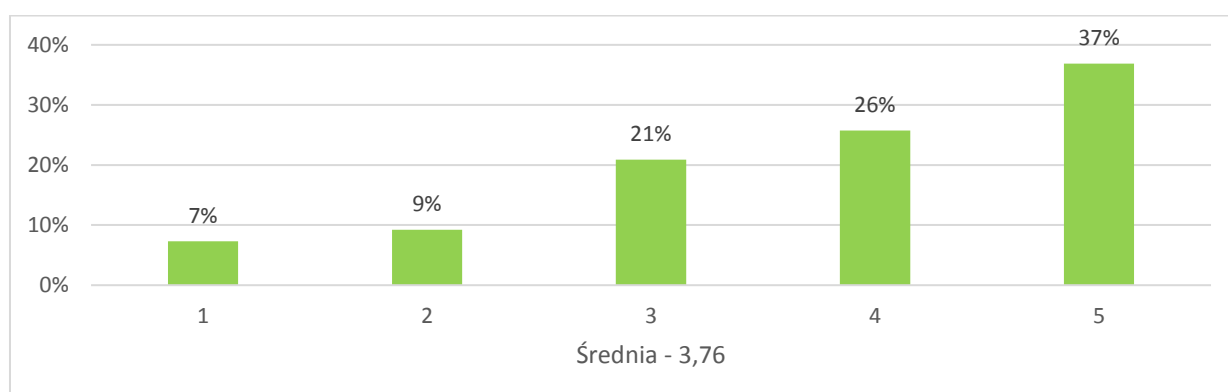


Ostatnim aspektem dotyczącym ogólnych warunków studiowania na UM w Lublinie była ocena **procedur administracyjnych na UM w Lublinie (pisanie podań, odwołań itp.)** i stopnia ich skomplikowania.

Ponad połowa osób (63%) biorących udział w badaniu ocenia ten aspekt pozytywnie. Świadczy to o tym, że procedury nie sprawiają doktorantom większych trudności. Średnia ocena tego aspektu była jednak przeciętna i wyniosła w roku akademickim 2018/2019 **3,76** (na pięciostopniowej skali). 26% osób wybrało wartość 4 na pięciostopniowej skali. Nieco osób mniej (21%) ocenia ten aspekt przeciętnie. Co trzecia osoba (37%) ocenia, że nie ma problemów z procedurami administracyjnymi i są one bardzo proste (ocena 5). Jedynie niewiele ponad 16% osób ocenia procedury jako skomplikowane (oceny 1 i 2).

Wykres 14 przedstawia rozkład odpowiedzi na pytanie o stopień skomplikowania procedur administracyjnych na UM w Lublinie (pisanie podań, odwołań itp.).

**Wykres 14 Na ile procedury administracyjne na UM w Lublinie (pisanie podań, odwołań itp.) są Pana/i zdaniem skomplikowane? (1 - bardzo skomplikowane, 5 - bardzo proste).**



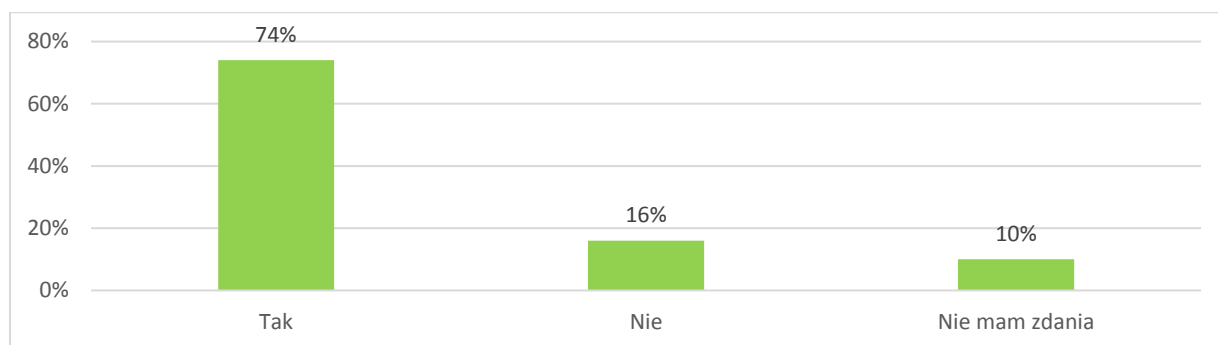
### 3.2 Ogólna ocena funkcjonowania dziekanatów

Doktoranci biorący udział w badaniu mieli możliwość ogólnej oceny **funkcjonowania dziekanatów**. Oceniając ten aspekt odpowiadali oni na cztery pytania:

1. Czy dni i godziny otwarcia dziekanatu umożliwiają Pani/i załatwienie spraw?
2. Czy Pana/i zdaniem pracownicy dziekanatów pomagają w załatwianiu spraw?
3. Czy w ciągu ostatniego roku akademickiego napotkał Pan/i trudności podczas załatwiania spraw w dziekanacie?
4. Czy informacje otrzymane od pracowników dziekanatów są według Pana/i aktualne i rzetelne?

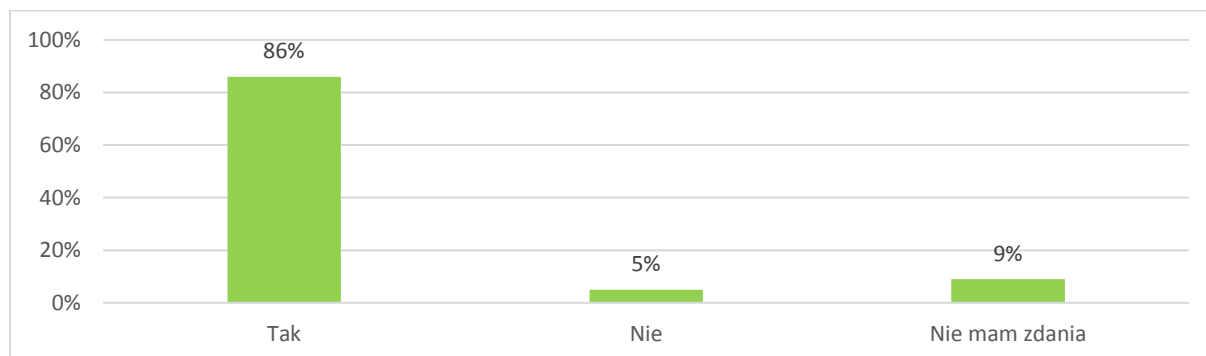
Jednym z ocenianych aspektów pracy dziekanatów była **dostępność pracowników dziekanatu dla doktorantów**. Odsetek osób oceniających ten aspekt pozytywnie wynosi 74%. Tylko dla 16% doktorantów naszej Uczelni dni i godziny pracy dziekanatów w roku akademickim 2018/2019 nie były odpowiednie. Wykres 15 przedstawia rozkład procentowy odpowiedzi na pytanie o dostępność dziekanatów dla doktorantów.

Wykres 15 Czy dni i godziny otwarcia dziekanatu umożliwiają Panu/i załatwienie spraw?



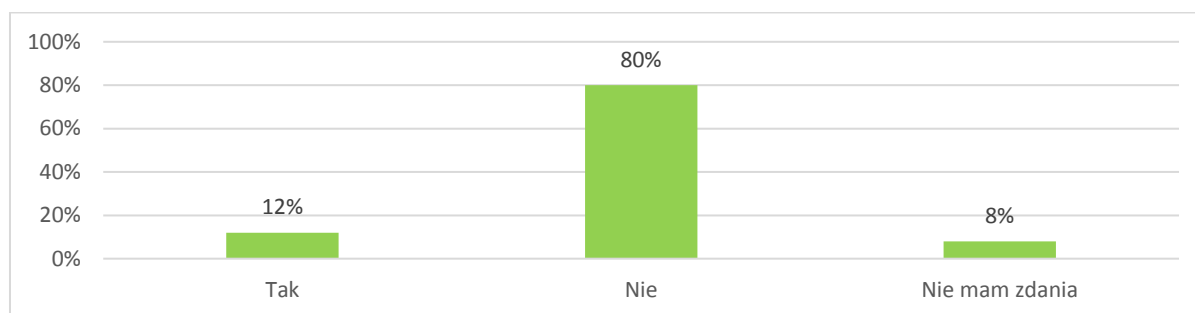
Ważnym aspektem sprawności obsługi doktorantów jest **zaangażowanie pracowników dziekanatów**. Doktoranci naszej Uczelni w zdecydowanej większości pozytywnie ocenili zaangażowanie pracowników dziekanatów. Około 86% badanych uważało, że pracownicy pomagają w załatwianiu ogółu formalności związanych z organizacją studiów. Odsetek osób oceniających negatywnie pomoc pracowników dziekanatu wyniósł tylko 5%. Wyniki oceny zawiera Wykres 16.

Wykres 16 Czy Pana/i zdaniem pracownicy dziekanatów pomagają w załatwianiu spraw?



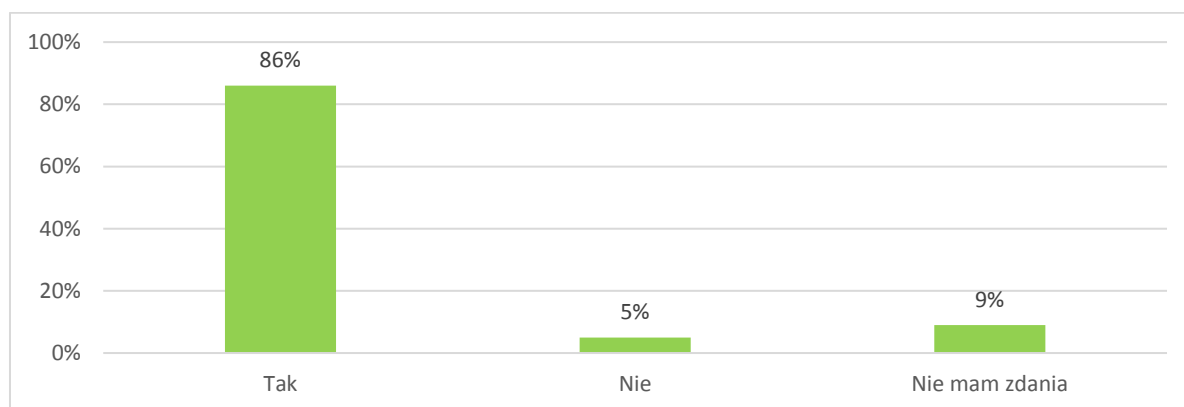
Kolejnym ocenianym aspektem obsługi administracyjnej była **sprawność obsługi doktorantów podczas bezpośredniej wizyty w dziekanacie**. Doktorantów pytano o trudności pojawiające się podczas wizyt w dziekanacie w ciągu ostatniego roku. Odsetek osób niezadowolonych aktualnie wynosi 12%. Odsetek osób nienapotyających żadnych trudności jest wyższy i wynosi 80%. Wykres 17 przedstawia rozkład procentowy odpowiedzi na pytanie o trudności podczas załatwiania spraw w dziekanacie.

**Wykres 17 Czy w ciągu ostatniego roku akademickiego napotkał Pan/i na trudności podczas załatwiania spraw w dziekanacie?**



Pozytywnie ocenianym aspektem jest także **jakość informacji przekazywanych przez pracowników dziekanatu** podczas bezpośredniej wizyt w dziekanacie. Pozytywnie ten aspekt ocenia (w roku akademickim 2018/2019) 86% badanych. Bardzo niski jest odsetek osób niezadowolonych z rzetelności i aktualności przekazywanych informacji. Wynosi on tylko 5%, a 9% osób miało w tym zakresie wątpliwości. Wyniki oceny zawiera Wykres 18.

**Wykres 18 Czy informacje otrzymane od pracowników dziekanatów są według Pana/i aktualne i rzetelne?**

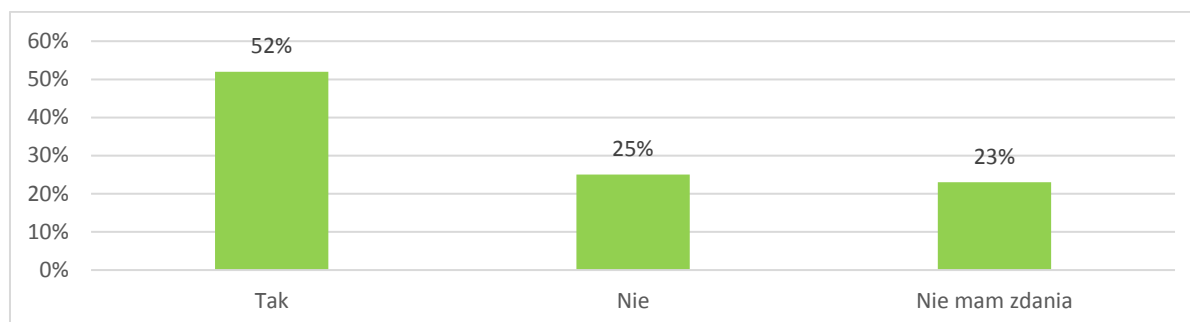


### 3.3. Ocena form kontaktu z Dziekanatem oraz władzami Wydziałów.

Czynnikiem, który w dużym stopniu umożliwia usprawnienie administracyjnej obsługi procesu dydaktycznego jest dostępna infrastruktura informatyczna. Należy wykorzystywać stwarzane przez istniejący system możliwości w sposób najbardziej efektywny. Narzędziem, które może się do tego przyczynić jest strona internetowa dziekanatu, która umożliwia dostęp do informacji i możliwość załatwienia znacznej części formalności bez konieczności osobistej wizyty w Dziekanacie.

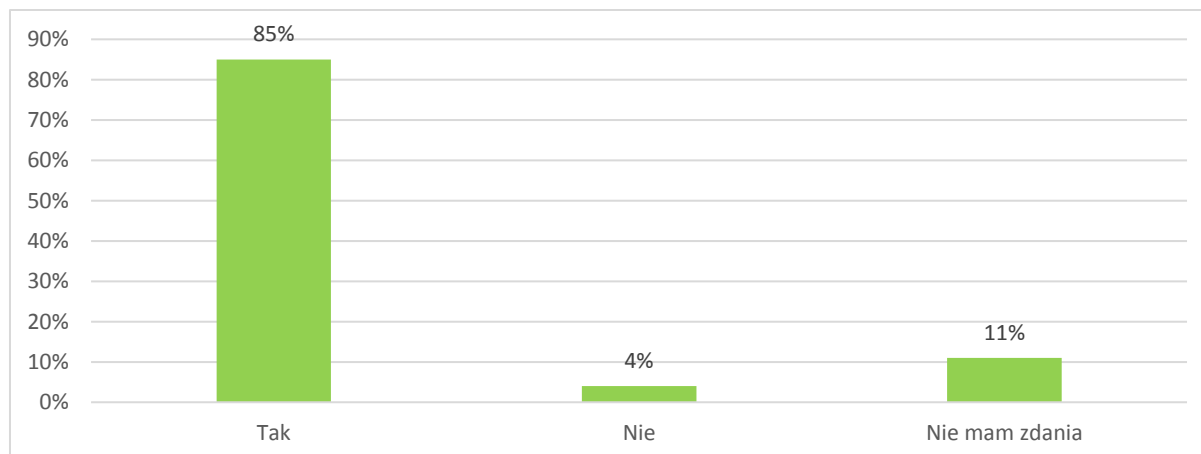
Aspektem, który wpływa na sprawność komunikacji z dziekanatem jest **ocena informacji dostępnych na stronach internetowych dziekanatów**. Odsetek osób, które uważają, że umieszczone informacje na stronach internetowych są wystarczające wynosi 52%. Negatywną opinię w tej kwestii wyraziło 25% badanych. Prawie co piąta osoba (23%) zaznaczyła opcję „nie mam zdania” co może świadczyć o niezbyt częstym wyborze tej formy kontaktu z dziekanatem. Wyniki oceny przedstawia Wykres 19.

**Wykres 19 Czy informacje umieszczone na stronach internetowych dziekanatów są dla Ciebie wystarczające?**



Ponad połowa osób (aż 85%) biorących udział w badaniu, w roku akademickim 2018/2019, pozytywnie ocenia **kontakt drogą telefoniczną** z pracownikami dziekanatów. Cieszyć może fakt, że tylko 4% osób uznaje informacje uzyskane drogą telefoniczną za nierzetelne. Wykres 20 przedstawia ocenę kontaktu z dziekanatem drogą telefoniczną.

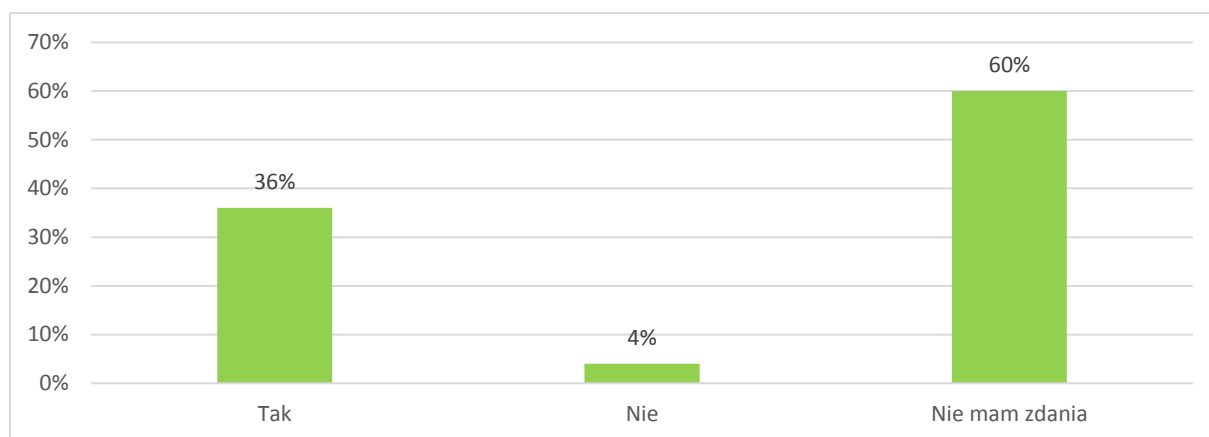
**Wykres 20 Czy informacje uzyskane od pracowników dziekanatu drogą telefoniczną są Twoim zdaniem rzetelne?**



Ważnym aspektem funkcjonowania obsługi administracyjnej doktorantów jest **możliwość spotkania z Dziekanem lub Prodziekanem Wydziału**. Aż 60% osób biorących udział w badaniu w roku akademickim 2018/2019 wybrało odpowiedź „nie mam zdania”, można więc założyć, że nie mieli doświadczenia w tym zakresie, w związku z czym nie mogli wyrazić swojej opinii. Odsetek osób uważających, że trudno jest umówić się na takie spotkanie wynosi tylko 4%, a 36% osób twierdzi, że nie napotkało żadnych trudności w takiej sytuacji.

Wykres 21 przedstawia rozkład procentowy odpowiedzi na pytanie o umawianie spotkań z władzami wydziału.

Wykres 21 Czy według Ciebie łatwo umówić się na spotkanie z Dziekanem i Prodzikanami Wydziału?



W dalszej części raportu analizowana jest ocena warunków studiowania oraz jakości obsługi administracyjnej doktorantów na poziomie poszczególnych Wydziałów UM w Lublinie. Taka szczegółowa analiza umożliwi poznanie specyfiki oraz charakterystycznych problemów występujących na każdym z nich oraz ułatwi zaplanowanie ewentualnych działań naprawczych, mających na celu ciągle doskonalenie procesu kształcenia na naszej Uczelni.

#### 4. Wydział Farmaceutyczny z Oddziałem Analityki Medycznej

W badaniu wzięło udział 44 doktorantów, tj. 71% badanych Wydziału Farmaceutycznego z Oddziałem Analityki Medycznej (WFzOAM) (patrz Tabela 1 str. 4).

##### 4.1 Ocena warunków studiowania

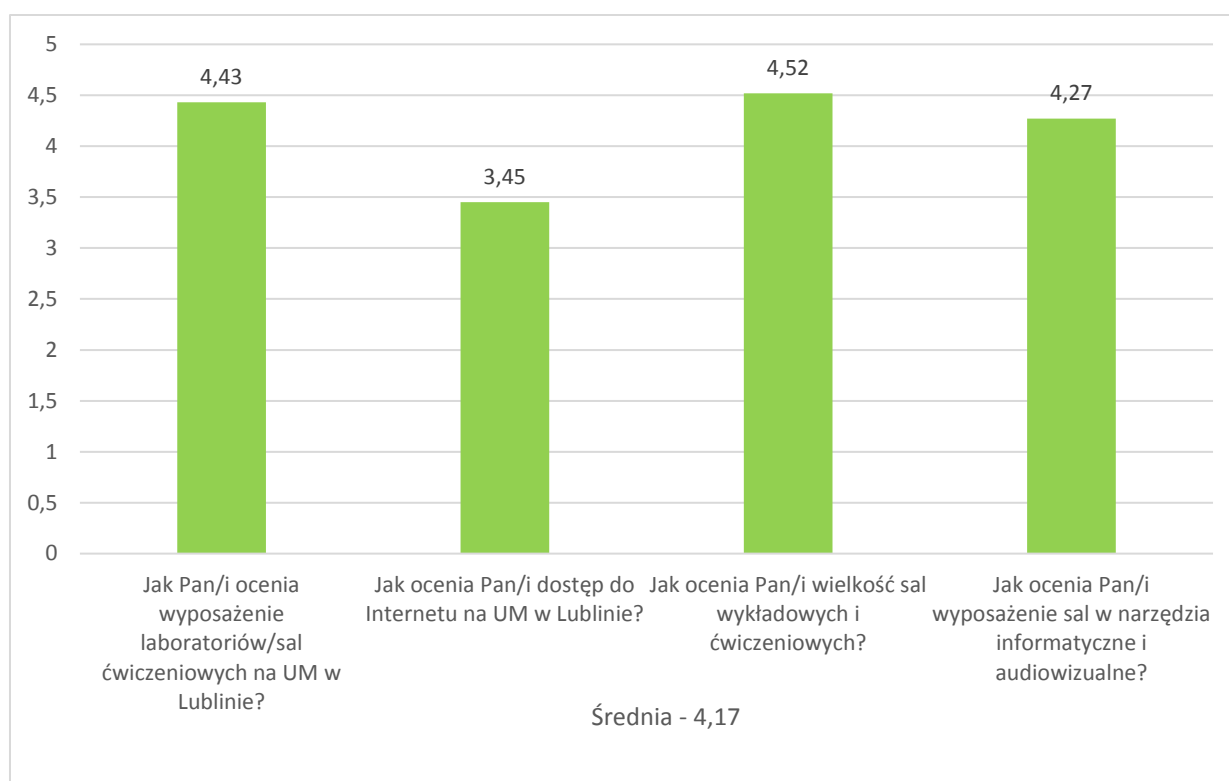
Jednym z ocenianych aspektów dotyczących warunków studiowania na Wydziale Farmaceutycznym z Oddziałem Analityki Medycznej była ocena **infrastruktury wykorzystywanej w procesie dydaktycznym**. Przy tym aspekcie doktoranci odpowiadali na cztery pytania:

1. Jak Pan/i ocenia wyposażenie laboratoriów/sal ćwiczeniowych na UM w Lublinie?
2. Jak ocenia Pan/i dostęp do Internetu na UM w Lublinie?
3. Jak ocenia Pan/i wielkość sal wykładowych i ćwiczeniowych?
4. Jak ocenia Pan/i wyposażenie sal w narzędzia informatyczne i audiowizualne?

W roku akademickim 2018/2019 ogólna ocena **infrastruktury wykorzystywanej w procesie dydaktycznym** oscyluje w granicach **4,17** na pięciostopniowej skali. Najwyżej została oceniona **wielkość sal wykładowych i ćwiczeniowych**. Średnia ocena dla tego aspektu wyniosła **4,52**. Nieco niżej zostało ocenione **wyposażenie laboratoriów/sal na UM w Lublinie**, ponieważ średnia dla tego aspektu wyniosła **4,43**. Doktoranci nisko ocenili **dostęp do Internetu**. W przeprowadzonym badaniu średnia dla tego pytania wyniosła **3,45** na pięciostopniowej skali. Jest to jedyna ocena, która zajęła miejsce poniżej średniej ogólnej (4,17).

Podsumowując, doktoranci dobrze oceniają infrastrukturę wykorzystywaną w procesie dydaktycznym. Wykres 22 przedstawia ocenę infrastruktury w procesie dydaktycznym.

Wykres 22 Ocena infrastruktury wykorzystywanej w procesie dydaktycznym.



Kolejnym z ocenianych aspektów dotyczących warunków studiowania na Wydziale Farmaceutycznym była ocena **warunków kształcenia**. Przy tym aspekcie doktoranci odpowiadali na pytania:

1. Jak ocenia Pan/i liczebność grup studenckich podczas aktywnych form zajęć (ćwiczenia, zajęcia praktyczne)?
2. Jak ocenia Pan/i przystosowanie infrastruktury UM w Lublinie do potrzeb osób niepełnosprawnych?
3. Jak ocenia Pan/i organizację zajęć dydaktycznych (racjonalność tygodniowego rozkładu zajęć)?
4. Jak ocenia Pan/i dostępność i jakość bazy rekreacyjno – sportowej na UM w Lublinie?
5. Jak ocenia Pan/i ogólne warunki mieszkalne w domach studenckich (akademikach) UM w Lublinie?

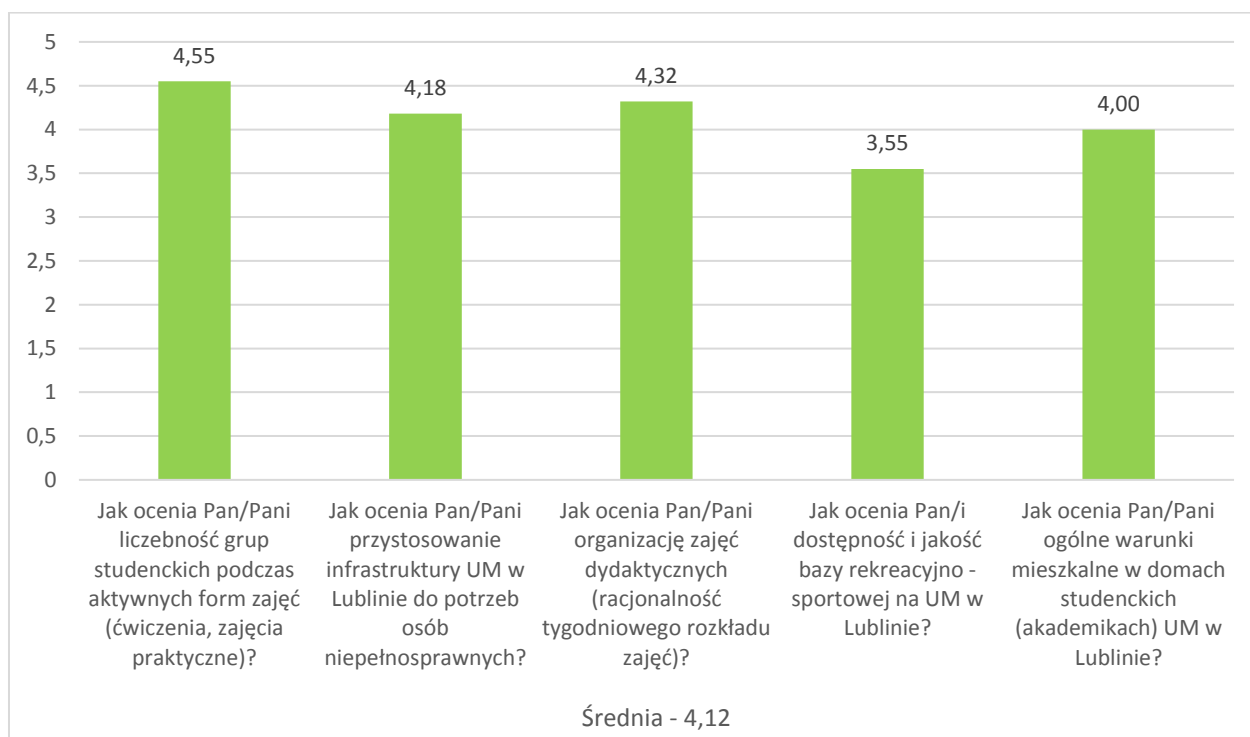
W roku akademickim 2018/2019 ogólna ocena **warunków kształcenia** wynosiła **4,12** na pięciostopniowej skali, co jest wynikiem dobrym. Najwyżej ocenionym aspektem przez doktorantów była **liczebność grup studenckich**. Średnia ocena wyniosła **4,55** na pięciostopniowej skali. Jednym z wyżej ocenionych aspektów była również **organizacja zajęć dydaktycznych**, ponieważ otrzymała ocenę **4,32**. Poniżej średniej została oceniona **dostępność i jakość bazy rekreacyjno – sportowej**, ponieważ otrzymała ocenę **3,55** na pięciostopniowej skali. Doktoranci oceniali również **ogólne warunki mieszkalne w domach studenckich**. 11% doktorantów Wydziału Farmaceutycznego korzysta z zakwaterowania w domach studenckich (akademikach) UM w Lublinie. Ogólna ocena tego aspektu wypadła dość dobrze, ponieważ wyniosła **4,00** na pięciostopniowej skali.



Nie odnotowano konstruktywnych komentarzy dotyczących warunków studiowania na Uniwersytecie Medycznym w Lublinie.

Wykres 23 przedstawia ogólną ocenę warunków studiowania na UM w Lublinie.

Wykres 23 Ogólna ocena warunków kształcenia.



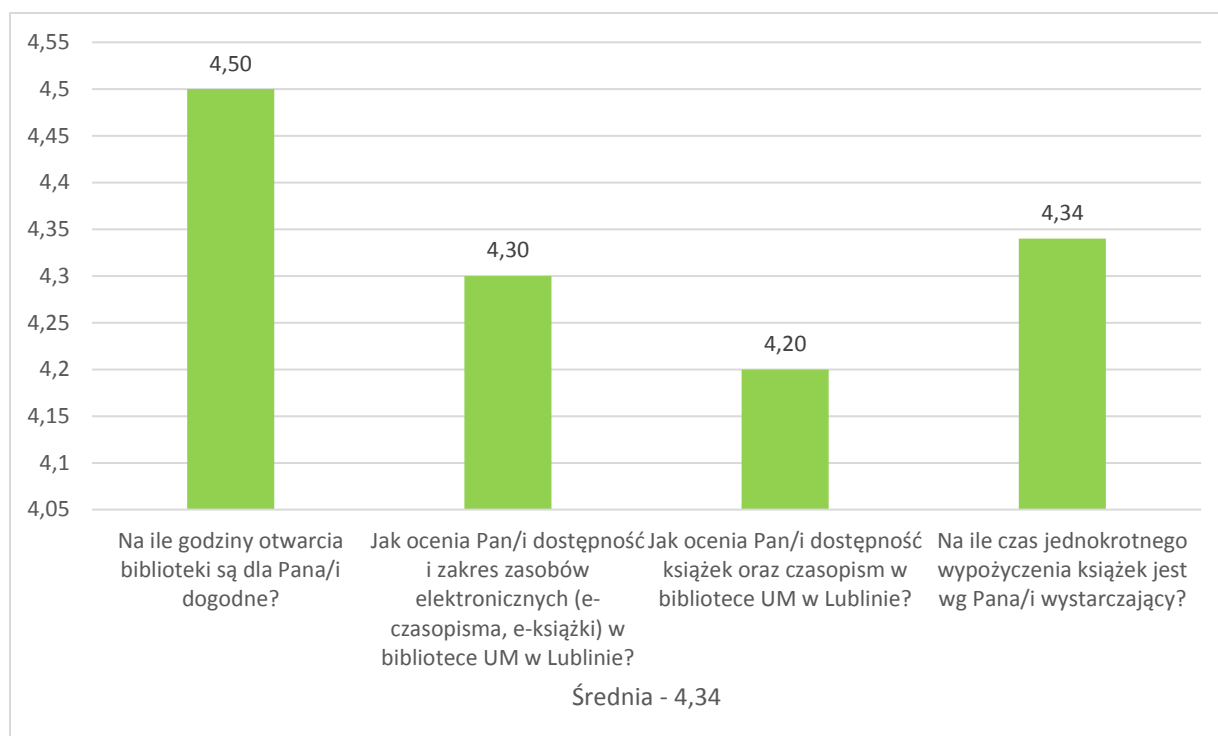
Doktoranci biorący udział w badaniu mieli także możliwość oceny **dostępności bibliotek oraz oferowanych w nich zbiorów**. Oceniając ten aspekt odpowiadali oni na cztery pytania:

1. Na ile godziny otwarcia biblioteki są dla Pana/i dogodne?
2. Jak ocenia Pan/i dostępność książek oraz czasopism w bibliotece UM w Lublinie?
3. Jak ocenia Pan/i dostępność i zakres zasobów elektronicznych (e-czasopisma, e-książki) w bibliotece UM w Lublinie?
4. Na ile czas jednokrotnego wypożyczenia książek jest wg Pana/i wystarczający?

Dla zdecydowanej większości doktorantów Wydziału Farmaceutycznego **godziny otwarcia bibliotek były dogodne**. Średnia ogólna tego aspektu w roku akademickim 2018/2019 wyniosła **4,50** na pięciostopniowej skali. Pozostałe aspekty zostały ocenione na tym samym poziomie, bądź poniżej średniej ogólnej (4,34). **Czas jednokrotnego wypożyczenia książek** został oceniony na 4,34 co może oznaczać, iż dla większości doktorantów jest on wystarczający. Najniżej ocenianymi aspektami były **dostępność i zakres zasobów elektronicznych** oraz **dostępność książek oraz czasopism w bibliotece**. Doktoranci ocenili te aspekty odpowiednio na ocenę 4,30 oraz 4,20 na pięciostopniowej skali.

Wykres 24 przedstawia ogólną ocenę dostępności bibliotek oraz oferowanych w nich zbiorów.

Wykres 24 Ogólna ocena dostępności bibliotek oraz oferowanych w nich zbiorów.



## 4.2 Ocena funkcjonowania dziekanatu

Doktoranci WFzOAM biorący udział w badaniu w roku akademickim 2018/2019 mieli także możliwość **oceny funkcjonowania dziekanatu**. Oceniając ten aspekt odpowiadali oni na pytania:

1. Czy dni i godziny otwarcia dziekanatu umożliwiają Panu/i załatwienie spraw?
2. Czy informacje otrzymane od pracowników dziekanatów są według Pana/i aktualne i rzetelne?
3. Czy w ciągu ostatniego roku akademickiego napotkał Pan/i na trudności podczas załatwiania spraw w dziekanacie?
4. Czy według Ciebie łatwo umówić się na spotkanie z Dziekanem i Prodziekanem Wydziału?
5. Czy informacje zamieszczone na stronie internetowej dziekanatu są dla Ciebie wystarczające?
6. Czy informacje uzyskane od pracowników dziekanatu drogą telefoniczną są Twoim zdaniem rzetelne?
7. Czy według Ciebie pracownicy dziekanatów pomagają w załatwianiu spraw?

Doktoranci biorący udział w badaniu w roku akademickim 2018/2019 w **86% przypadków oceniali pozytywnie aktualne godziny pracy dziekanatu**, a tylko 7% oceniło ten aspekt negatywnie.

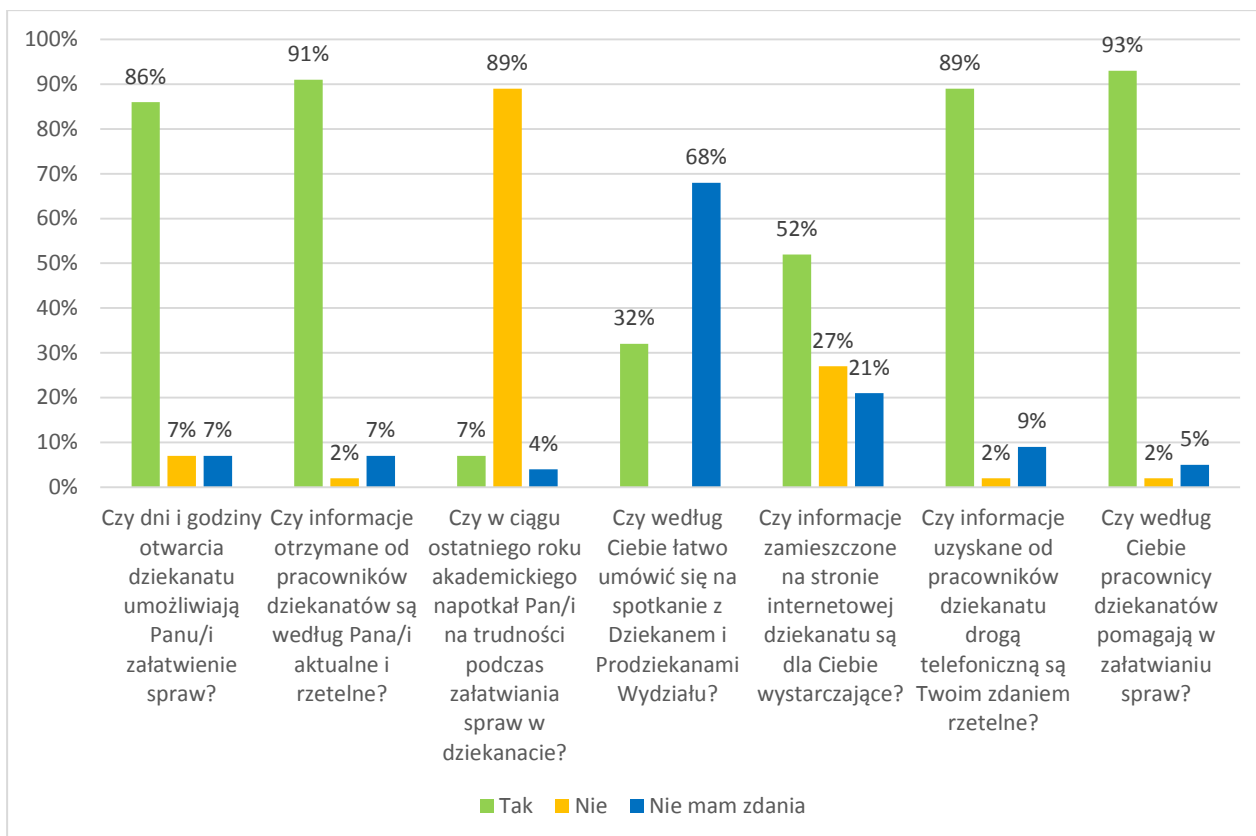
Dość duży odsetek doktorantów uważa, że **informacje dostępne drogą telefoniczną są dla nich wystarczające (89%), podobnie jak informacje dostępne na stronie internetowej**, które większość ocenia pozytywnie (52%). Jedynie około 2% badanych uważa, że pracownicy nie pomagają podczas załatwiania spraw w dziekanacie oraz również tylko 2% osób uważa, że nie przekazują aktualnych i rzetelnych informacji.

Jedynie 7% osób natrafiło na trudności podczas wizyty w dziekanacie. Świadczyć to może o tym, że nie korzystają oni zbyt często z tej formy kontaktu.

Wykres 25 przedstawia ocenę poszczególnych aspektów funkcjonowania Dziekanatu na WFZOAM.

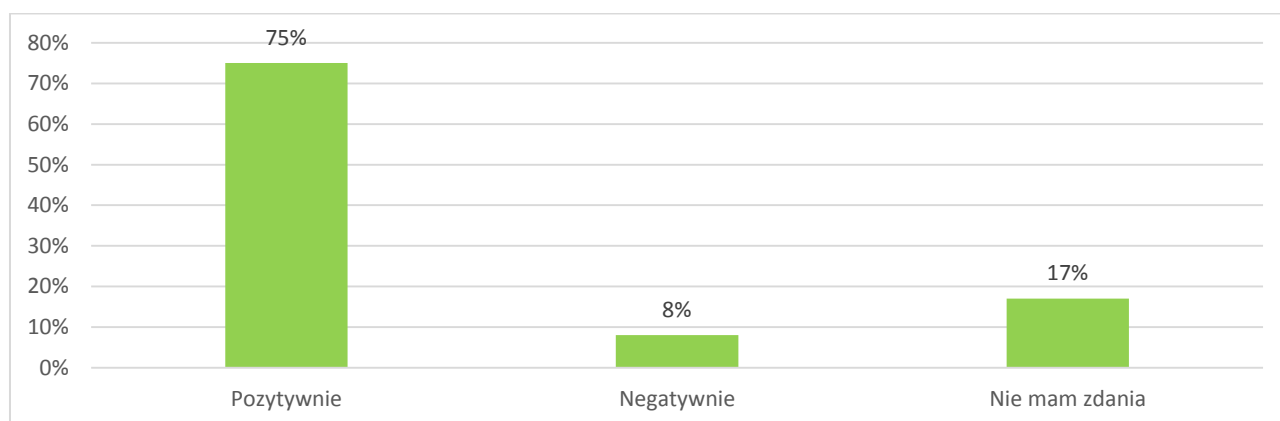
1

Wykres 25 Ocena pracy dziekanatów.



Podsumowując, doktoranci Wydziału Farmaceutycznego pozytywnie ocenili pracę dziekanatów, ponieważ trzy czwarte z nich (75%) jest zadowolona z pracy dziekanatów oraz formy pozyskiwania informacji. Tylko 8% badanych negatywnie ocenia działania dziekanatu, a 17% z nich nie ma zdania na ten temat, co może wskazywać na brak kontaktu z pracownikami dziekanatu. Wykres 26 przedstawia procentowy rozkład ogólnej oceny pracy dziekanatów.

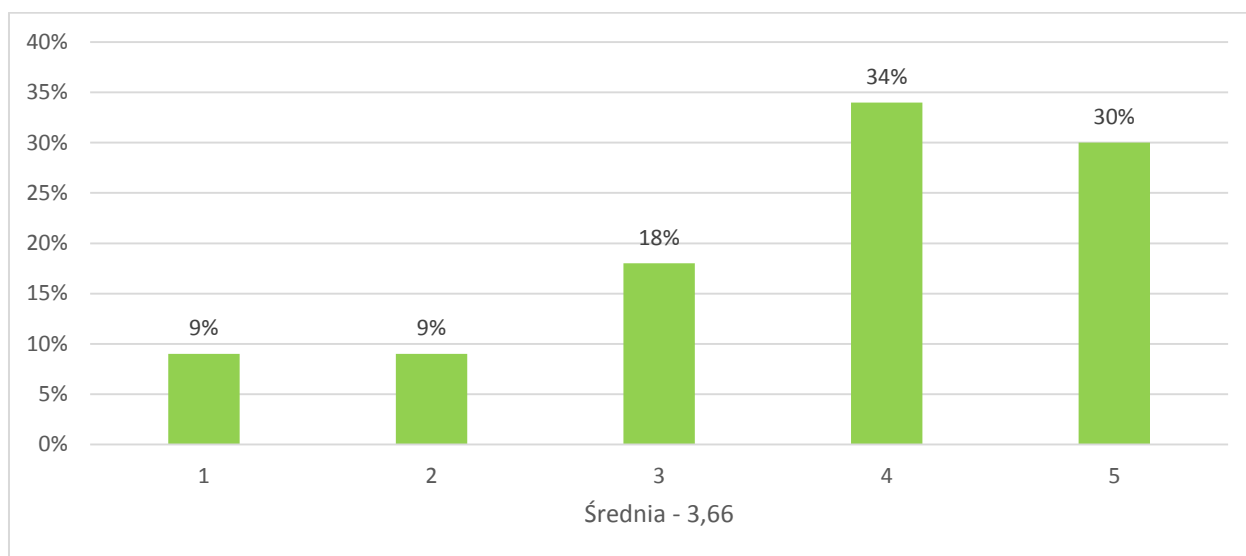
Wykres 26 Ogólna ocena pracy dziekanatów.



Doktoranci oceniali również na ile **procedury administracyjne (pisanie podań, odwołań itp.)** są skomplikowane. Badanie wykazało, że doktoranci przeciętnie ocenili ten aspekt przyznając ocenę **3,66** na pięciostopniowej skali. Ocenę dobrą lub bardzo dobrą (4 i 5) przyznało 64% doktorantów. Przeciętnie aspekt ten oceniło 18% badanych, a oceny negatywne (ocena 1 i 2 na pięciostopniowej skali) przyznało 18% doktorantów. Biorąc pod uwagę średnią ocenę na UM w Lublinie (patrz wykres 14 str. 11) badanie wykazało, iż doktoranci Wydziału Farmaceutycznego z Oddziałem Analityki Medycznej dość słabo radzą sobie z procedurami administracyjnymi.

Wykres 27 przedstawia rozkład odpowiedzi na pytanie o stopień skomplikowania procedur administracyjnych na UM w Lublinie.

**Wykres 27 Na ile procedury administracyjne na UM w Lublinie (pisanie podań, odwołań itp.) są Pana/i zdaniem skomplikowane? (1 - bardzo skomplikowane, 5 - bardzo proste).**



### Podsumowanie

- ⇒ Ocena obsługi administracyjnej na UM w Lublinie w roku 2018/2019 jest pozytywna;
- ⇒ Zdecydowana większość doktorantów 86% pozytywnie ocenia aktualne godziny pracy dziekanatu;
- ⇒ Należy zadbać o odpowiednią jakość informacji na stronie internetowej dziekanatu albowiem 27% badanych osób negatywnie ocenia ten aspekt;
- ⇒ Należy uprościć procedury administracyjne związane z pisaniem podań, odwołań itp.

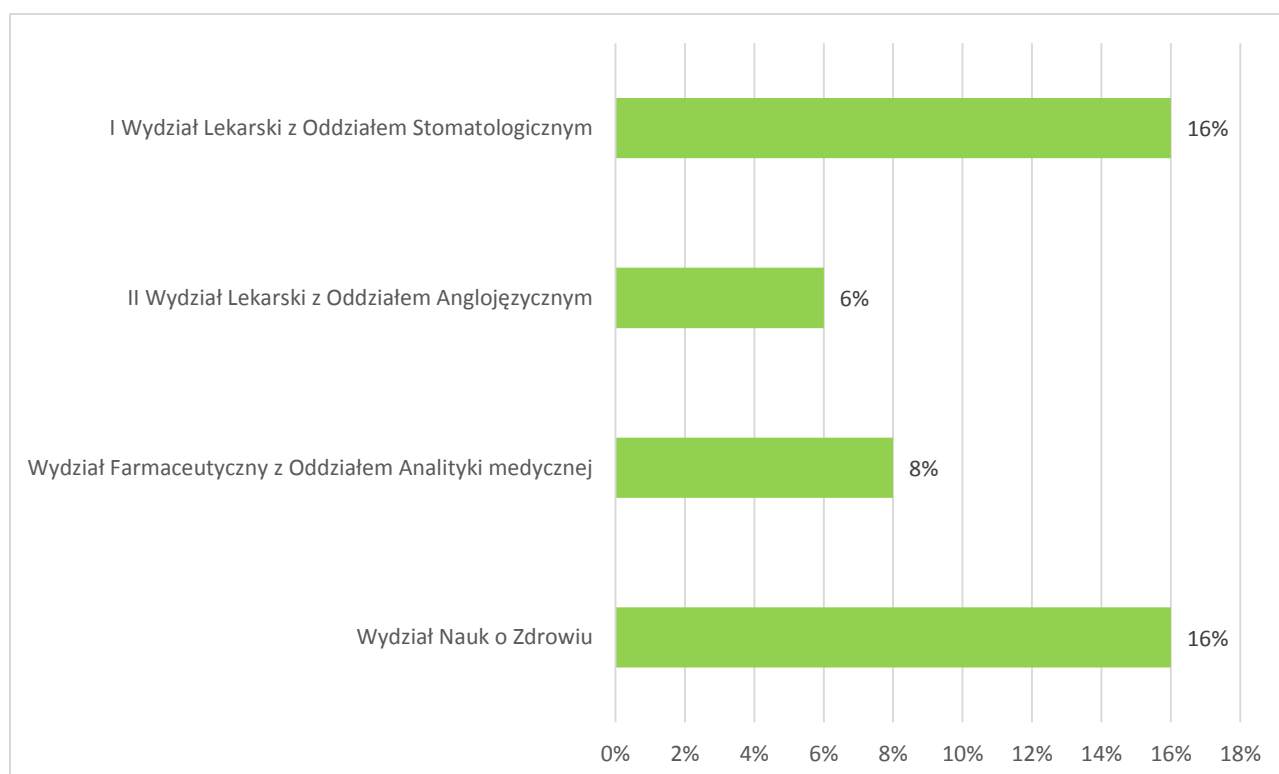
## 5. Ranking dziekanatów Uniwersytetu Medycznego w Lublinie

W ogólnym podsumowaniu, w oparciu o opinie doktorantów stworzono ranking dziekanatów Uniwersytetu Medycznego w Lublinie. W ankiecie oceniającej jakość pracy dziekanatów zadawano doktorantom 7 pytań, dotyczących różnych aspektów ich funkcjonowania. Na podstawie odsetka osób deklarujących niezadowolenie pod względem któregoś z aspektów utworzono **uogólniony wskaźnik niezadowolenia doktorantów z obsługi w dziekanacie, będący średnią arytmetyczną odsetka niezadowolonych z każdego z badanych aspektów funkcjonowania dziekanatów.**

W roku 2018/2019 najlepiej ocenianym przez doktorantów dziekanatem, został Dziekanat II Wydziału Lekarskiego z Oddziałem Anglojęzycznym (6% wskaźnik niezadowolenia doktorantów). Na drugim miejscu znalazł się Dziekanat Wydziału Farmaceutycznego z Oddziałem Analityki Medycznej (8% wskaźnik niezadowolenia doktorantów). Najniżej został oceniony Dziekanat I Wydziału Lekarskiego z Oddziałem Stomatologicznym oraz Dziekanat Wydziału Nauk o Zdrowiu. W obu dziekanatach wskaźnik niezadowolenia doktorantów wynosi 16%.

Wykres 28 przedstawia Ranking Dziekanatów poszczególnych Wydziałów UM w Lublinie w roku akademickim 2018/2019.

Wykres 28 Ranking Dziekanatów poszczególnych Wydziałów UM w Lublinie wg niezadowolenia doktorantów.



## Aneks

<b>WYKRES 1</b> JAK PAN/I OCENIA WYPOSAŻENIE LABORATORIÓW/SAL ĆWICZENIOWYCH NA UM W LUBLINIE? (1 - OCENA NAJNIŻSZA, 5 - OCENA NAJWYŻSZA) .....	5
<b>WYKRES 2</b> JAK OCENIA PAN/I DOSTĘP DO INTERNETU NA UM W LUBLINIE? (1 - OCENA NAJNIŻSZA, 5 - OCENA NAJWYŻSZA) .....	5
<b>WYKRES 3</b> JAK OCENIA PAN/I WIELKOŚĆ SAL WYKŁADOWYCH I ĆWICZENIOWYCH? (1 - OCENA NAJNIŻSZA, 5 - OCENA NAJWYŻSZA) .....	6
<b>WYKRES 4</b> JAK OCENIA PAN/I WYPOSAŻENIE SAL W NARZĘDZIA INFORMATYCZNE I AUDIOWIZUALNE?(1 - OCENA NAJNIŻSZA, 5 - OCENA NAJWYŻSZA) .....	6
<b>WYKRES 5</b> JAK OCENIA PAN/PANI LICZEBNOŚĆ GRUP STUDENCKICH PODCZAS AKTYWNYCH FORM ZAJĘĆ (ĆWICZENIA, ZAJĘCIA PRAKTYCZNE)? (1 - OCENA NAJNIŻSZA, 5 - OCENA NAJWYŻSZA) .....	7
<b>WYKRES 6</b> JAK OCENIA PAN/PANI PRZYSTOSOWANIE INFRASTRUKTURY UM W LUBLINIE DO POTRZEB OSÓB NIEPEŁNOSPRAWNYCH? (1 - OCENA NAJNIŻSZA, 5 - OCENA NAJWYŻSZA) .....	7
<b>WYKRES 7</b> JAK OCENIA PAN/PANI ORGANIZACJĘ ZAJĘĆ DYDAKTYCZNYCH (RACJONALNOŚĆ TYGODNIOWEGO ROZKŁADU ZAJĘĆ)? (1 - OCENA NAJNIŻSZA, 5 - OCENA NAJWYŻSZA) .....	8
<b>WYKRES 8</b> JAK OCENIA PAN/I DOSTĘPNOŚĆ I JAKOŚĆ BAZY REKREACYJNO - SPORTOWEJ NA UM W LUBLINIE? (1 - OCENA NAJNIŻSZA, 5 - OCENA NAJWYŻSZA) .....	8
<b>WYKRES 9</b> JAK OCENIA PAN/PANI OGÓLNE WARUNKI MIESZKANIOWE W DOMACH STUDENCKICH (AKADEMIKACH) UM W LUBLINIE? .....	9
<b>WYKRES 10</b> NA ILE GODZINY OTWARCIA BIBLIOTEKI SĄ DLA PANA/I DOGODNE? (1 - OCENA NAJNIŻSZA, 5 - OCENA NAJWYŻSZA) ..	9
<b>WYKRES 11</b> JAK OCENIA PAN/I DOSTĘPNOŚĆ KSIĄŻEK ORAZ CZASOPISM W BIBLIOTECE UM W LUBLINIE? (1 - OCENA NAJNIŻSZA, 5 - OCENA NAJWYŻSZA) .....	10
<b>WYKRES 12</b> JAK OCENIA PAN/I DOSTĘPNOŚĆ I ZAKRES ZASOBÓW ELEKTRONICZNYCH (E-CZASOPISMA, E-KSIĄŻKI) W BIBLIOTECE UM W LUBLINIE? (1 - OCENA NAJNIŻSZA, 5 - OCENA NAJWYŻSZA) .....	10
<b>WYKRES 13</b> NA ILE CZAS JEDNOKROTNEGO WYPOŻYCZENIA KSIĄŻEK JEST WG PANA/I WYSTARCZAJĄCY? (1 - OCENA NAJNIŻSZA, 5 - OCENA NAJWYŻSZA) .....	11
<b>WYKRES 14</b> NA ILE PROCEDURY ADMINISTRACYJNE NA UM W LUBLINIE (PISANIE PODAŃ, ODWOŁAŃ ITP.) SĄ PANA/I ZDANIEM SKOMPLIKOWANE? (1 - BARDZO SKOMPLIKOWANE, 5 - BARDZO PROSTE) .....	11
<b>WYKRES 15</b> CZY DNI I GODZINY OTWARCIA DZIEKANATU UMOŻLIWIĄJĄ PANU/I ZAŁATWIENIE SPRAW? .....	12
<b>WYKRES 16</b> CZY PANA/I ZDANIEM PRACOWNICY DZIEKANATÓW POMAGAJĄ W ZAŁATWIANIU SPRAW? .....	12
<b>WYKRES 17</b> CZY W CIĄGU OSTATNIEGO ROKU AKADEMICKIEGO NAPOTKAŁ PAN/I NA TRUDNOŚCI PODCZAS ZAŁATWIANIA SPRAW W DZIEKANACIE? .....	13
<b>WYKRES 18</b> CZY INFORMACJE OTRZYMANE OD PRACOWNIKÓW DZIEKANATÓW SĄ WEDŁUG PANA/I AKTUALNE I RZETELNE? .....	13
<b>WYKRES 19</b> CZY INFORMACJE UMIESZCZANE NA STRONACH INTERNETOWYCH DZIEKANATÓW SĄ DLA CIEBIE WYSTARCZAJĄCE? ....	14
<b>WYKRES 20</b> CZY INFORMACJE UZYSKANE OD PRACOWNIKÓW DZIEKANATU DROGĄ TELEFONICZNĄ SĄ TWOIM ZDANIEM RZETELNE? .....	14
<b>WYKRES 21</b> CZY WEDŁUG CIEBIE ŁATWO UMÓWIĆ SIĘ NA SPOTKANIE Z DZIEKANEM I PRODZIEKANAMI WYDZIAŁU? .....	15
<b>WYKRES 22</b> OCENA INFRASTRUKTURY WYKORZYSTYWANEJ W PROCESIE DYDAKTYCZNYM. ....	16
<b>WYKRES 23</b> OGÓLNA OCENA WARUNKÓW KSZTAŁCENIA. ....	17
<b>WYKRES 24</b> OGÓLNA OCENA DOSTĘPNOŚCI BIBLIOTEK ORAZ OFEROWANYCH W NICH ZBIORÓW. ....	18
<b>WYKRES 25</b> OCENA PRACY DZIEKANATÓW. ....	19
<b>WYKRES 26</b> OGÓLNA OCENA PRACY DZIEKANATÓW. ....	19
<b>WYKRES 27</b> NA ILE PROCEDURY ADMINISTRACYJNE NA UM W LUBLINIE (PISANIE PODAŃ, ODWOŁAŃ ITP.) SĄ PANA/I ZDANIEM SKOMPLIKOWANE? (1 - BARDZO SKOMPLIKOWANE, 5 - BARDZO PROSTE) .....	20
<b>WYKRES 28</b> RANKING DZIEKANATÓW POSZCZEGÓLNYCH WYDZIAŁÓW UM W LUBLINIE WG NIEZADOWOLENIA DOKTORANTÓW ..	21
<b>TABELA 1</b> UDZIAŁ DOKTORANTÓW POSZCZEGÓLNYCH WYDZIAŁÓW W BADANIU .....	4

## Ocena jakości obsługi doktorantów i warunków studiowania 2018/2019

1. Jak Pan/i ocenia wyposażenie laboratoriów/sal ćwiczeniowych na UM w Lublinie.

(1 - ocena najniższa, 5 - ocena najwyższa).

1	2	3	4	5
---	---	---	---	---

2. Jak ocenia Pan/i dostęp do Internetu na UM w Lublinie?

(1 - ocena najniższa, 5 - ocena najwyższa).

1	2	3	4	5
---	---	---	---	---

3. Jak ocenia Pan/i wielkość sal wykładowych i ćwiczeniowych?

(1 - ocena najniższa, 5 - ocena najwyższa).

1	2	3	4	5
---	---	---	---	---

4. Jak ocenia Pan/i wyposażenie sal w narzędzia informatyczne i audiowizualne?

(1 - ocena najniższa, 5 - ocena najwyższa).

1	2	3	4	5
---	---	---	---	---

5. Jak ocenia Pan/Pani liczebność grup studenckich podczas aktywnych form zajęć

(ćwiczenia, zajęcia praktyczne)? (1 - ocena najniższa, 5 - ocena najwyższa).

1	2	3	4	5
---	---	---	---	---

6. Jak ocenia Pan/Pani przystosowanie infrastruktury UM w Lublinie do potrzeb osób niepełnosprawnych? (1 - ocena najniższa, 5 - ocena najwyższa).

1	2	3	4	5
---	---	---	---	---

7. Jak ocenia Pan/Pani organizację zajęć dydaktycznych (racjonalność tygodniowego rozkładu zajęć)? (1 - ocena najniższa, 5 - ocena najwyższa).

1	2	3	4	5
---	---	---	---	---

8. Jak ocenia Pan/i dostępność i jakość bazy rekreacyjno - sportowej na UM w Lublinie?

(1 - ocena najniższa, 5 - ocena najwyższa).

1	2	3	4	5
---	---	---	---	---

9. Czy aktualnie jest Pan/Pani zakwaterowany w jednym z domów studenckich UM w Lublinie?

TAK	NIE
-----	-----

10. Jak ocenia Pan/Pani ogólne warunki mieszkalne w domach studenckich (akademikach) UM w Lublinie? (1 - ocena najniższa, 5 - ocena najwyższa). (przy wyborze odpowiedzi Tak w pytaniu nr 9)

1	2	3	4	5
---	---	---	---	---

11. Na ile godziny otwarcia biblioteki są dla Pana/i dogodne?

(1 - ocena najniższa, 5 - ocena najwyższa).

1	2	3	4	5
---	---	---	---	---

12. Jak ocenia Pan/i dostępność książek oraz czasopism w bibliotece UM w Lublinie?

(1 - ocena najniższa, 5 - ocena najwyższa).

1	2	3	4	5
---	---	---	---	---

13. Jak ocenia Pan/i dostępność i zakres zasobów elektronicznych (e-czasopisma, e-książki) w bibliotece UM w Lublinie? (1 - ocena najniższa, 5 - ocena najwyższa).

1	2	3	4	5
---	---	---	---	---

14. Na ile czas jednokrotnego wypożyczenia książek jest wg Pana/i wystarczający?

(1 - ocena najniższa, 5 - ocena najwyższa).

1	2	3	4	5
---	---	---	---	---

15. Na ile procedury administracyjne na UM w Lublinie (pisanie podań, odwołań itp.) są Pana/i zdaniem skomplikowane? (1 - bardzo skomplikowane, 5 - bardzo proste).

1	2	3	4	5
---	---	---	---	---

16. Czy dni i godziny otwarcia dziekanatu umożliwiają Panu/i załatwienie spraw?

TAK	NIE	NIE MAM ZDANIA
-----	-----	----------------

17. Czy informacje otrzymane od pracowników dziekanatów są według Pana/i aktualne i rzetelne?

TAK	NIE	NIE MAM ZDANIA
-----	-----	----------------

18. Czy w ciągu ostatniego roku akademickiego napotkał Pan/i na trudności podczas załatwiania spraw w dziekanacie?

TAK	NIE	NIE MAM ZDANIA
-----	-----	----------------

19. Czy według Ciebie łatwo umówić się na spotkanie z Dziekanem i Prodziekanami Wydziału?

TAK	NIE	NIE MAM ZDANIA
-----	-----	----------------

20. Czy informacje zamieszczone na stronie internetowej dziekanatu są dla Ciebie wystarczające?

TAK	NIE	NIE MAM ZDANIA
-----	-----	----------------

21. Czy informacje uzyskane od pracowników dziekanatu drogą telefoniczną są Twoim zdaniem rzetelne?

TAK	NIE	NIE MAM ZDANIA
-----	-----	----------------

22. Czy według Ciebie pracownicy dziekanatów pomagają w załatwianiu spraw?

TAK	NIE	NIE MAM ZDANIA
-----	-----	----------------

23. Co Pana/Pani zdaniem Uniwersytet Medyczny w Lublinie powinien zmienić, aby zapewnić lepsze warunki studiowania swoim doktorantom? (pytanie opisowe)