

Ocena jakości obsługi studentów i warunków studiowania



2015

Wydział Nauk o Zdrowiu

Spis treści

Wstęp.....	2
1. Problematyka i metodologia badań	2
2. Charakterystyka badanej zbiorowości studentów.....	3
3. Ogólna ocena warunków studiowania na UM w Lublinie w roku 2014/2015.....	4
3.1 Ogólna ocena warunków studiowania.....	4
3.2 Ogólna ocena funkcjonowania dziekanatów	12
3.3. Ocena form kontaktu z Dziekanatem oraz kierownictwem Wydziałów.	14
4. Wydział Nauk o Zdrowiu.....	16
4.1 Ocena warunków studiowania.....	16
4.2 Ocena funkcjonowania dziekanatu	29
4.3 Rekomendacje na podstawie komentarzy studentów.....	34
5. Ranking dziekanatów Uniwersytetu Medycznego w Lublinie	36

Wstęp

Zgodnie z polityką jakości kształcenia realizowaną na Uniwersytecie Medycznym w Lublinie w roku akademickim 2014/2015 przeprowadzono kolejną edycję badania dotyczącego jakości procesu kształcenia na naszej Uczelni. Jednym z czynników wpływających na jakość kształcenia jest także praca administracji bezpośrednio związanej z obsługą procesu dydaktycznego, dlatego sprawność jej funkcjonowania również została objęta procedurą ewaluacyjną. W tej edycji badania rozszerzono ankietę poprzez dodanie pytań dotyczących ogólnych warunków studiowania, w tym aspektów związanych z infrastrukturą i jej przystosowaniem do potrzeb osób niepełnosprawnych, liczebnością grup podczas aktywnych form zajęć, organizacją zajęć dydaktycznych, dostępnością i jakością bazy rekreacyjno-sportowej, warunków mieszkalnych w domach studenckich, dostępnością bibliotek oraz oferowanych w nich zbiorów oraz oceną procedur administracyjnych na UM w Lublinie.

Niniejszy raport zawiera wyniki badań przeprowadzonych wśród ogółu studentów UM. Zostaną one wykorzystane w doskonaleniu kształcenia i warunków studiowania na naszej Uczelni poprzez usprawnienie procesu obsługi administracyjnej studentów oraz dostosowywaniu jej do zmieniających się oczekiwań. Kolejne rozdziały raportu zawierają: zbiorcze zestawienie wyników i wniosków formułowanych w odniesieniu do ogółu jednostek administracyjnych UM zajmujących się obsługą studentów oraz zestawienie uwzględniające podział na jednostki poszczególnych Wydziałów.

Opracowanie zawiera również syntezę wyników ostatniej edycji badania z danymi zgromadzonymi w poprzednich latach co umożliwi śledzenie zmian jakie dokonują się na przestrzeni lat. Do celów porównawczych (wewnętrznego *benchmarkingu*) stworzono ranking dziekanatów UM w Lublinie, pozwalający ocenić, które jednostki najlepiej sobie radzą, oraz na ile pozostałe mają szansę usprawnić swoją wewnętrzną organizację wzorem tych najlepszych.

1. Problematyka i metodologia badań

Badanie realizowano za pomocą elektronicznego modułu ankietyzacji w systemie Wirtualna Uczelnia. Miało ono charakter anonimowy i dobrowolny. Studenci wypełniali kwestionariusz, zawierający pytania, dotyczące ogólnych warunków studiowania na UM w Lublinie, a także funkcjonowania dziekanatów. Wśród nich znalazły się oceny:

1. Infrastruktury wykorzystywanej w procesie dydaktycznym
2. Liczebności grup studenckich podczas aktywnych form zajęć (ćwiczenia, zajęcia praktyczne)
3. Przystosowania infrastruktury do potrzeb osób niepełnosprawnych
4. Organizacji zajęć dydaktycznych
5. Dostępności i jakości bazy rekreacyjno-sportowej
6. Warunków mieszkalnych w domach studenckich
7. Dostępności bibliotek oraz oferowanych w nich zbiorów
8. Procedur administracyjnych
9. Godzin oraz dni funkcjonowania dziekanatów
10. Aktualności i rzetelności informacji uzyskanych od pracowników dziekanatów
11. Trudności napotymane podczas wizyty w dziekanacie
12. Możliwości umówienia się na spotkanie z Dziekanem i Prodziekanami Wydziału

13. Jakości informacji umieszczanych na stronie internetowej
14. Jakości obsługi telefonicznej
15. Zaangażowania i udzielanie pomocy przez pracowników dziekanatów

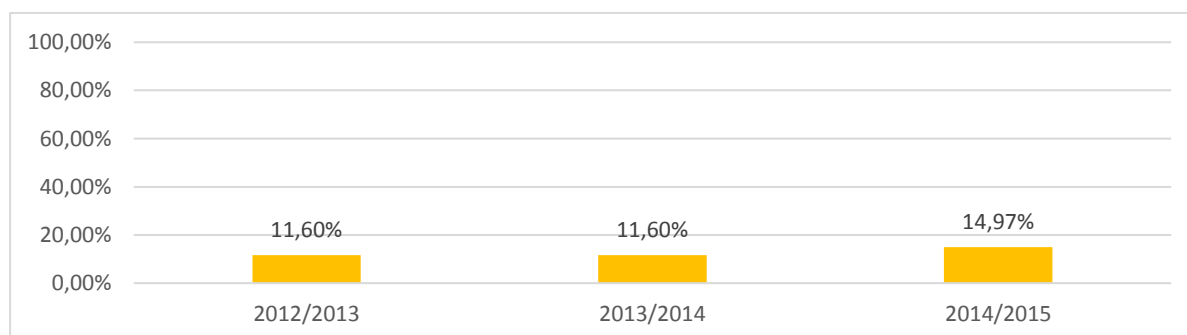
W badaniu uwzględniono czynniki mogące różnicować satysfakcję z obsługi studentów takie, jak: rok studiów, kierunek oraz forma studiów.

Badanie dotyczące funkcjonowania dziekanatów było realizowane systematycznie od roku akademickiego 2010/2011, co umożliwia porównywanie zmian, jakie dokonują się w zakresie jakości obsługi studentów. Nie ma możliwości porównania wszystkich uwzględnionych w ostatniej edycji badania aspektów, gdyż kwestionariusz ankiety ulegał modyfikacjom, jednak dostępne informacje umożliwiają dostrzeżenie trendu zmian dokonujących się w zakresie funkcjonowania dziekanatów na UM w Lublinie.

2. Charakterystyka badanej zbiorowości studentów

Badanie docelowo miało objąć wszystkich studentów naszej Uczelni niezależnie od formy, poziomu i kierunku kształcenia. Ogółem przebadano około **15% studentów, co stanowi wynik o ponad 3% lepszy w porównaniu z dwoma ostatnimi edycjami badania**. Najlepiej reprezentowane w badaniu są opinie studentów kierunku *Techniki dentystyczne*, gdzie w badaniu udział wzięło 39% studentów. Najniższy jest natomiast odsetek studentów kierunku *Farmacja*, gdyż w badaniu uczestniczyło około 7% studentów tego kierunku. Z dużą ostrożnością należy również podchodzić do wyników dla kierunku *Kosmetologia* prowadzonego na Wydziale Nauk o Zdrowiu, gdzie przebadano zaledwie dwie osoby, co stanowi około 9% ogółu studentów tego kierunku.

Wykres 1. Udział studentów w badaniu w latach 2012-2015.



Najwyższy odsetek respondentów w próbie badawczej stanowili studenci Wydziału Nauk o Zdrowiu, natomiast najmniejszy odsetek - studenci Wydziału Farmaceutycznego z Oddziałem Analityki Medycznej. Najwyższą frekwencję zaobserwowano na I Wydziale Lekarskim (niemal 20%). Na pozostałych kierunkach frekwencja nie przekroczyła 15%.

Wykres 2. Udział studentów w badaniu według Wydziałów

Wydział	Stan studentów na 30.11.2014	Liczba respondentów	Frekwencja
I Wydział Lekarski z Oddziałem Stomatologicznym	1452	284	19,56%

II Wydział Lekarski z Oddziałem Anglojęzycznym	964	141	14,63%
Wydział Farmaceutyczny z Oddziałem Analityki Medycznej	1113	115	10,33%
Wydział Nauk o Zdrowiu	2283	330	14,45%
Ogółem	5812	870	14,97%

Ze względu na formę kształcenia w próbie dominują studenci studiów stacjonarnych (91%), natomiast studenci studiów niestacjonarnych stanowili 9%.

3. Ogólna ocena warunków studiowania na UM w Lublinie w roku 2014/2015

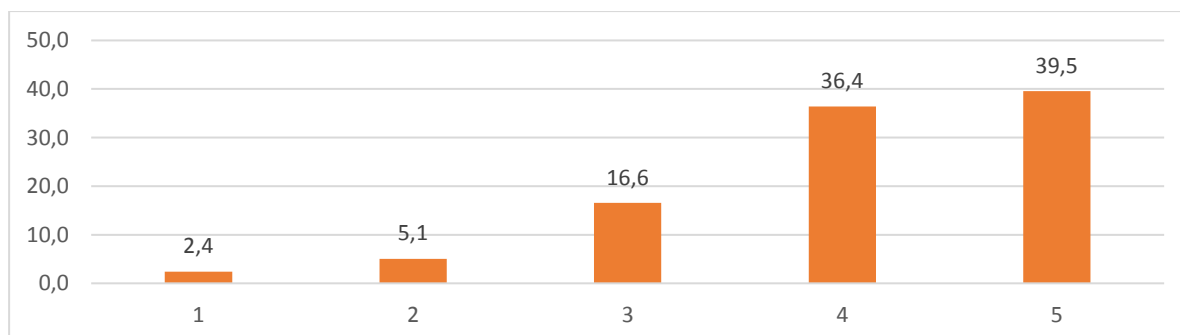
3.1 Ogólna ocena warunków studiowania

Jednym z ocenianych aspektów dotyczących warunków studiowania była ocena **infrastruktury wykorzystywanej w procesie dydaktycznym**. Przy tym aspekcie studenci odpowiadali na cztery pytania:

1. Jak Pan/i ocenia wyposażenie laboratoriów/sal ćwiczeniowych na UM w Lublinie?
2. Jak ocenia Pan/i dostęp do Internetu na UM w Lublinie?
3. Jak ocenia Pan/i wielkość sal wykładowych i ćwiczeniowych?
4. Jak ocenia Pan/i wyposażenie sal w narzędzia informatyczne i audiowizualne?

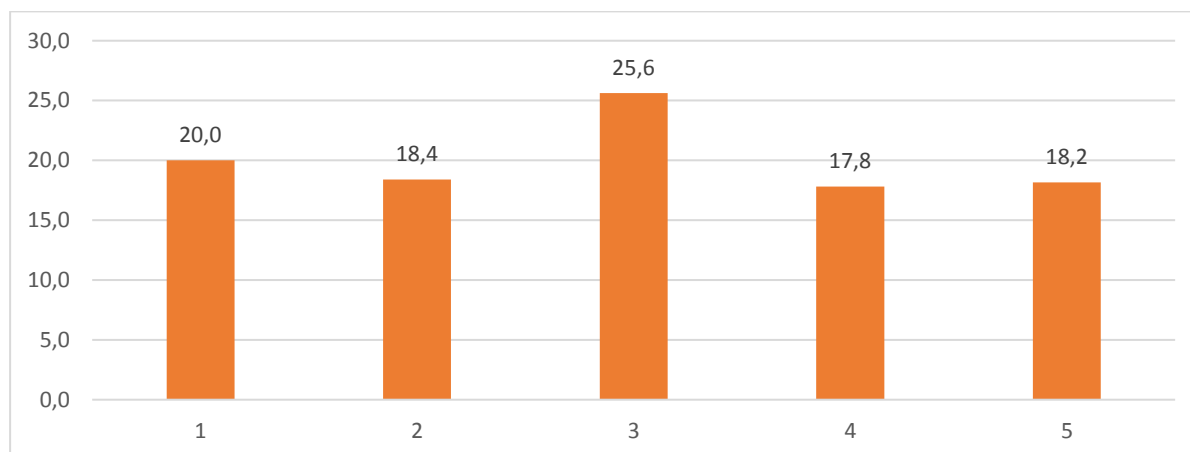
Dla zdecydowanej większości studentów naszej Uczelni **wyposażenie laboratoriów/sal ćwiczeniowych** było dobre lub bardzo dobre. Ocenę najwyższą (na pięciostopniowej skali) wybrało 39,5% studentów. Niewiele mniej osób (36,4%) oceniło ten aspekt na 4. Warto więc zwrócić uwagę że ponad 75% studentów uważa, że wyposażenie sal ćwiczeniowych znajduje się na wysokim poziomie. Wykres 3 przedstawia rozkład procentowy odpowiedzi na pytanie o wyposażenie laboratoriów/sal ćwiczeniowych na UM w Lublinie.

Wykres 3 .Jak Pan/i ocenia wyposażenie laboratoriów/sal ćwiczeniowych na UM w Lublinie? (1 - ocena najniższa, 5 - ocena najwyższa)



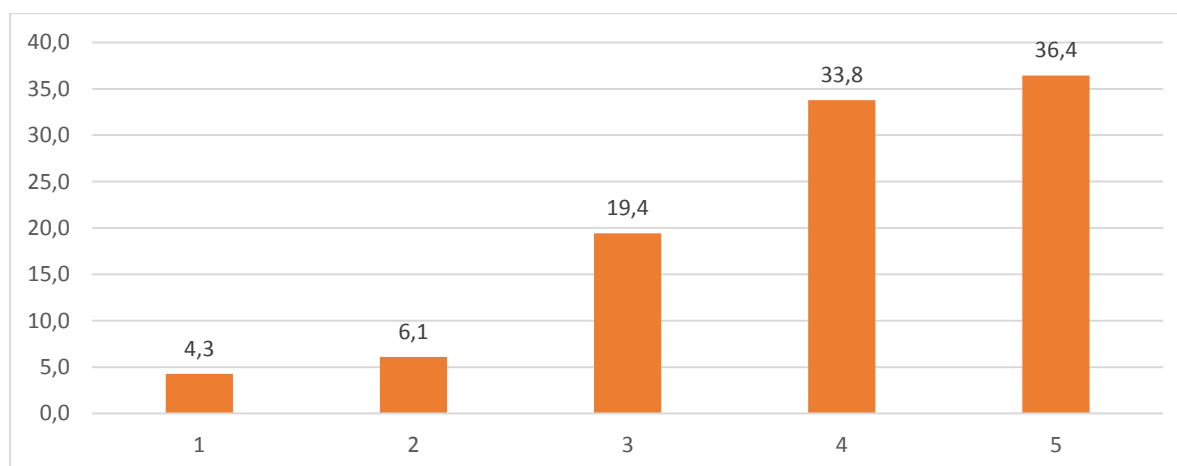
Kolejnym aspektem dotyczącym infrastruktury wykorzystywanej w procesie dydaktycznym była **ocena dostępu do Internetu** na UM w Lublinie. Co czwarta osoba (25,6%) oceniała ten aspekt przeciętnie (ocena 3 na pięciostopniowej skali). Prawie 39% osób ocenia dostęp do Internetu na Uczelni negatywnie (oceny 1-2). Niewiele mniejszy odsetek (36%) ocenia ten aspekt pozytywnie. Najwyższą ocenę wybrało ponad 18% studentów. Z analizy dostępnych komentarzy wynika, że duża liczba studentów chciałaby dostępu do sieci wi-fi w każdym z budynków. Wykres 4 przedstawia rozkład procentowy odpowiedzi na pytanie o dostęp do Internetu na UM w Lublinie.

Wykres 4. Jak ocenia Pan/i dostęp do Internetu na UM w Lublinie? (1 - ocena najniższa, 5 - ocena najwyższa)



Ponad 70% osób biorących udział w badaniu pozytywnie (oceny 4 i 5 na pięciostopniowej skali) ocenia **wielkość sal wykładowych i ćwiczeniowych**. Co piąta osoba (19,4%) oceniała ten aspekt przeciętnie. Jedynie niewiele ponad 10% studentów oceniało ten aspekt negatywnie, a tylko 4,3% osób wybrało ocenę najniższą. Wykres 5 przedstawia rozkład procentowy odpowiedzi na pytanie o wielkość sal wykładowych i ćwiczeniowych.

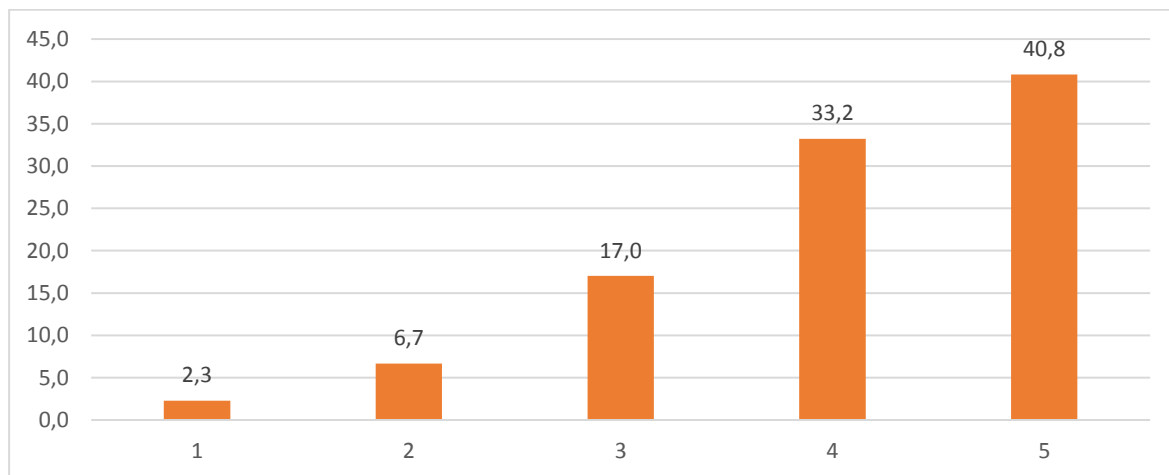
Wykres 5. Jak ocenia Pan/i wielkość sal wykładowych i ćwiczeniowych? (1 - ocena najniższa, 5 - ocena najwyższa)



Prawie co czwarta osoba (74%) biorąca udział w badaniu pozytywnie (oceny 4 i 5 na pięciostopniowej skali) ocenia **wyposażenie sal w narzędzia informatyczne i audiowizualne**.

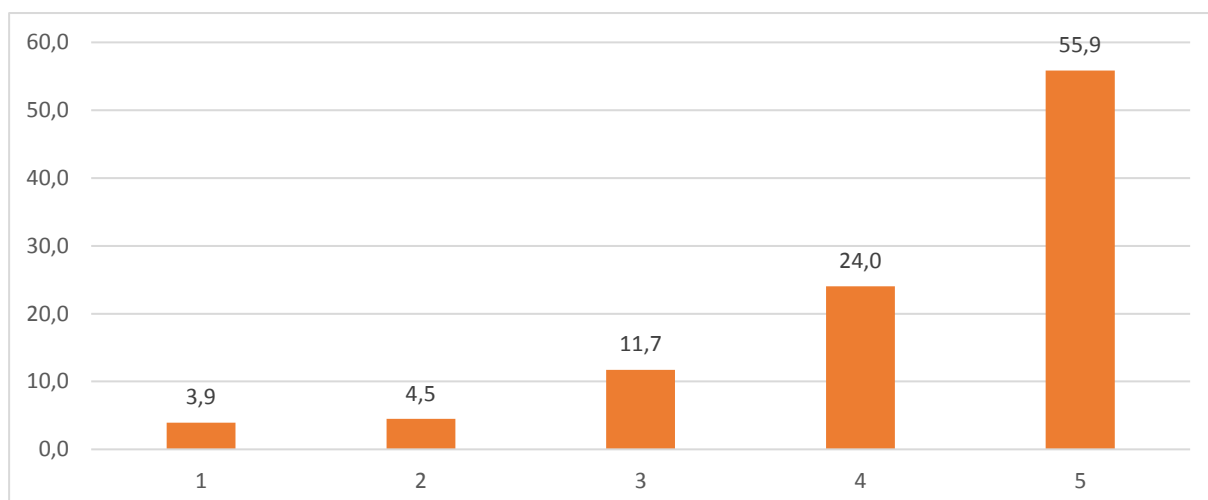
Najwięcej, bo prawie 41% studentów wybrało ocenę najwyższą oceniając ten aspekt. Jedynie 9% studentów oceniało ten aspekt negatywnie, a tylko 2,3% osób wybrało ocenę najniższą. Wykres 6 przedstawia rozkład procentowy odpowiedzi na pytanie o wyposażenie sal w narzędzia informatyczne i audiowizualne.

Wykres 6. Jak ocenia Pan/i wyposażenie sal w narzędzia informatyczne i audiowizualne?(1 - ocena najniższa, 5 - ocena najwyższa)



Kolejnym z ocenianych aspektów dotyczących warunków studiowania była ocena **liczebności grup studenckich podczas aktywnych form zajęć (ćwiczenia, zajęcia praktyczne)**. Ponad połowa osób (55,9%) biorących udział w badaniu wskazała ocenę najwyższą (ocena 5 na pięciostopniowej skali). W sumie prawie 80% osób oceniało ten aspekt pozytywnie. 11,7% studentów wskazało, że aspekt ten prezentuje się przeciętnie, a jedynie 8% osób wskazało na ocenę poniżej 3. Wykres 7 przedstawia rozkład procentowy odpowiedzi na pytanie o liczebność grup studenckich podczas aktywnych form zajęć (ćwiczenia, zajęcia praktyczne).

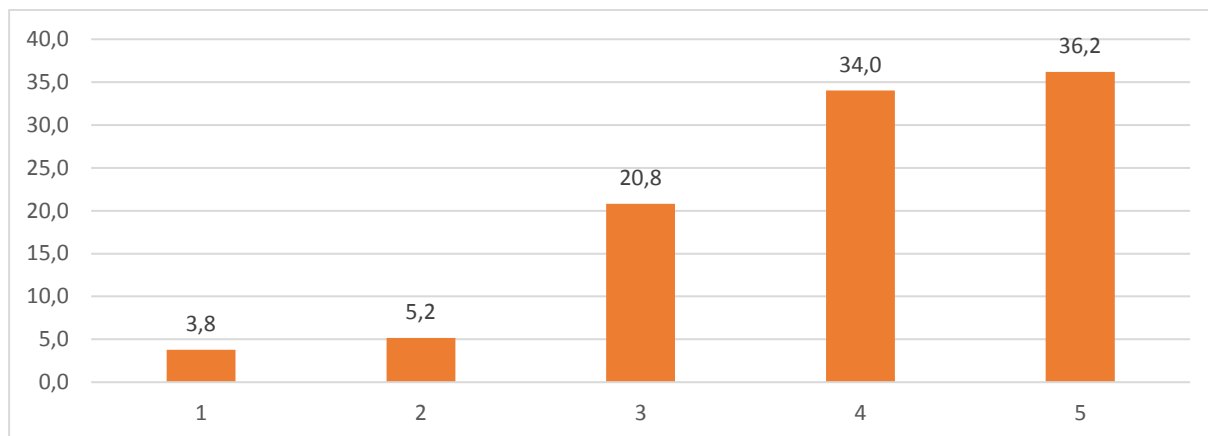
Wykres 7. Jak ocenia Pan/Pani liczebność grup studenckich podczas aktywnych form zajęć (ćwiczenia, zajęcia praktyczne)? (1 - ocena najniższa, 5 - ocena najwyższa)



Ważnym aspektem wpływającym na jakość studiowania na UM w Lublinie dla osób niepełnosprawnych była ocena **przystosowania infrastruktury UM w Lublinie do ich potrzeb**. Ponad

70% biorących udział w badaniu oceniło ten aspekt pozytywnie (oceny 4 i 5 na pięciostopniowej skali). Najwięcej osób wskazało także ocenę najwyższą (36,2%). Co piąta osoba (20,8%) ocenia ten aspekt przeciętnie. Oceny najniższe wskazało jedynie 9% ankietowanych. Wykres 8 przedstawia rozkład procentowy odpowiedzi na pytanie o przystosowanie infrastruktury UM w Lublinie do potrzeb osób niepełnosprawnych.

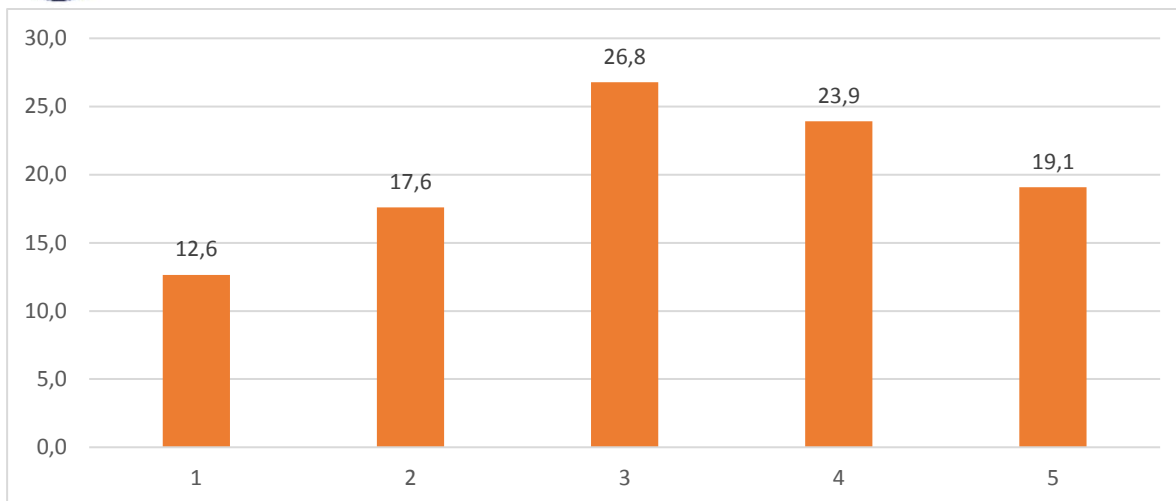
Wykres 8. Jak ocenia Pan/Pani przystosowanie infrastruktury UM w Lublinie do potrzeb osób niepełnosprawnych? (1 - ocena najniższa, 5 - ocena najwyższa)



Kolejnym z ocenianych aspektów dotyczących warunków studiowania była ocena **organizacji zajęć dydaktycznych**. Studenci oceniali tutaj racjonalność ich tygodniowego rozkładu zajęć. Co czwarta osoba (26,8%) oceniała ten aspekt przeciętnie (ocena 3 na pięciostopniowej skali). Co piąta osoba (19,1%) wskazała ocenę najwyższą, a 12,6% osób wskazało wartość najniższą. Ogółem 43% osób oceniło ten aspekt pozytywnie, a 30% osób negatywnie.

Również komentarze studentów wskazują, że jest to najpoważniejszy problem jeśli chodzi o warunki studiowania na UM w Lublinie. Studenci wskazują na potrzebę uwzględnienia przerw między zajęciami (by umożliwić przejście z jednego budynku do drugiego), możliwość wybierania grup i godzin zajęć oraz brak „bardzo długich okienek między zajęciami” (wskazywana jest tu potrzeba organizacji studiów w oparciu o system zajęć zblokowanych). Wykres 9 przedstawia rozkład procentowy odpowiedzi na pytanie o organizację zajęć dydaktycznych (racjonalność tygodniowego rozkładu zajęć).

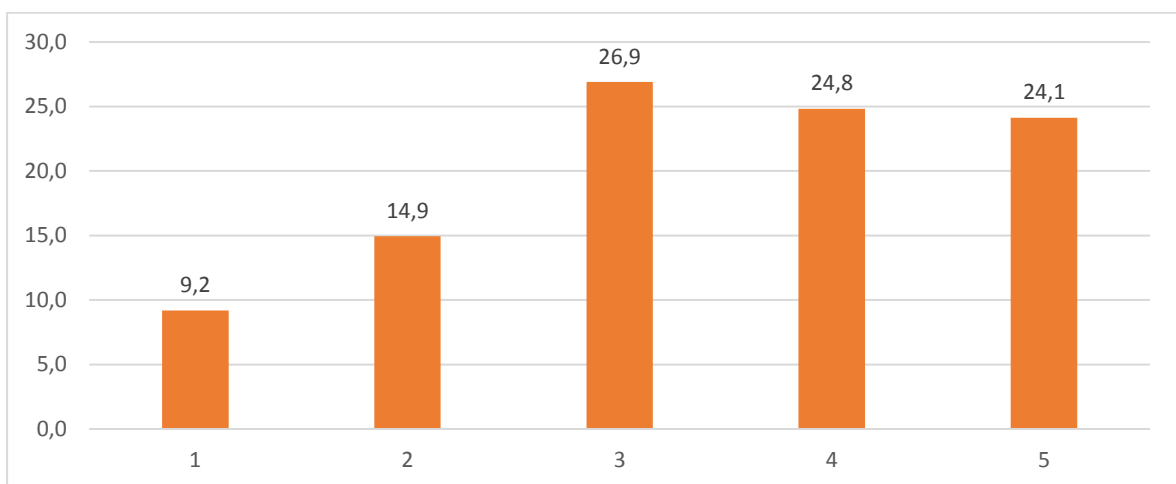
Wykres 9. Jak ocenia Pan/Pani organizację zajęć dydaktycznych (racjonalność tygodniowego rozkładu zajęć)? (1 - ocena najniższa, 5 - ocena najwyższa).



Studenci oceniali także **dostępność i jakość bazy rekreacyjno - sportowej na UM w Lublinie**. Największy odsetek osób biorących udział w badaniu (26,9%) oceniał ten aspekt przeciętnie (ocena 3 na pięciostopniowej skali). Jednak prawie 50% osób oceniając wybierało wartości najwyższe (oceny 4 i 5). Jedynie niecałe 10% osób wskazało na ocenę najniższą, a odsetek osób oceniających ten aspekt negatywnie wyniósł niecałe 25%.

Studenci w komentarzach wskazują na potrzebę remontu istniejącej hali sportowej bądź budowy nowej. Dostrzegano również, potrzebę rozszerzenia oferty zajęć sportowych na UM, udostępnienie obiektów sportowych studentom w czasie wolnym oraz stworzenie dogodnej oferty cenowej dla studentów. Wykres 10 przedstawia rozkład procentowy odpowiedzi na pytanie o dostępność i jakość bazy rekreacyjno - sportowej na UM w Lublinie.

Wykres 10. Jak ocenia Pan/i dostępność i jakość bazy rekreacyjno - sportowej na UM w Lublinie? (1 - ocena najniższa, 5 - ocena najwyższa).

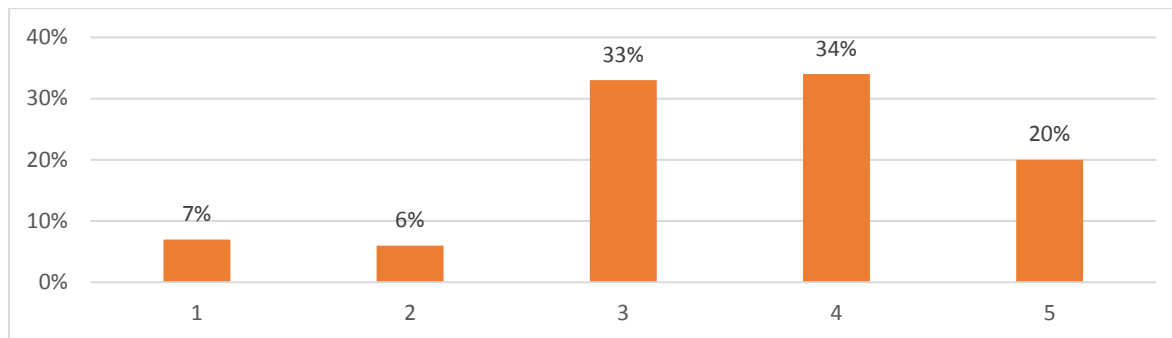


Kolejnym z ocenianych aspektów dotyczących warunków studiowania była ocena **warunków mieszkalnych w domach studenckich**. Wśród osób biorących udział w badaniu odsetek osób mieszkających w „akademikach” wyniósł 11,5%.

Ponad połowa osób (54%) oceniało warunki mieszkalne w domach studenckich pozytywnie (oceny 4 i 5 na pięciostopniowej skali). Co trzecia osoba (33%) wskazała na przeciętne warunki w akademikach, a jedynie 13% osób wskazało wartości najniższe. Wykres 11 przedstawia rozkład procentowy

odpowiedzi na pytanie o ogólne warunki mieszkalne w domach studenckich (akademikach) UM w Lublinie.

Wykres 11. Jak ocenia Pan/Pani ogólne warunki mieszkalne w domach studenckich (akademikach) UM w Lublinie?

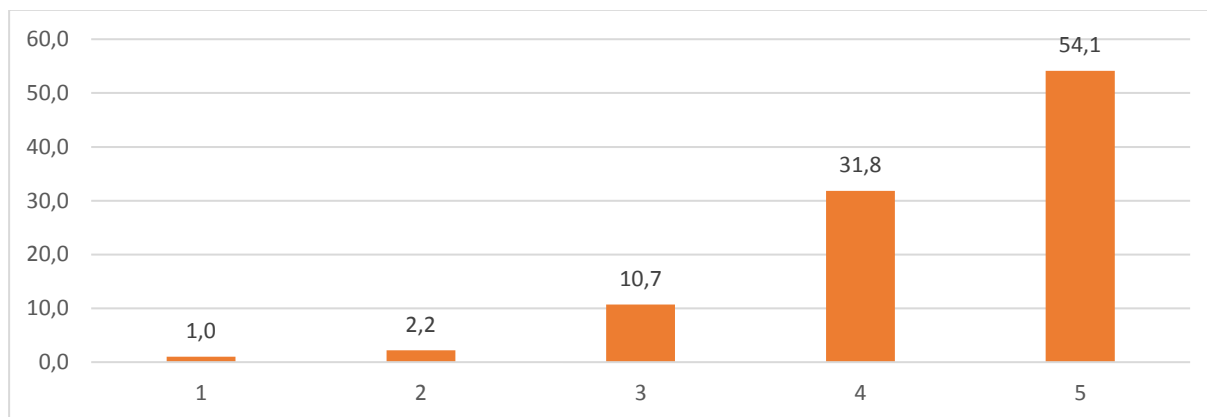


Studenci biorący udział w badaniu mieli także możliwość oceny **dostępności bibliotek oraz oferowanych w nich zbiorów**. Oceniając ten aspekt odpowiadali oni na cztery pytania:

1. Na ile godziny otwarcia biblioteki są dla Pana/i dogodne?
2. Jak ocenia Pan/i dostępność książek oraz czasopism w bibliotece UM w Lublinie?
3. Jak ocenia Pan/i dostępność i zakres zasobów elektronicznych (e-czasopisma, e-książki) w bibliotece UM w Lublinie?
4. Na ile czas jednokrotnego wypożyczenia książek jest wg Pana/i wystarczający?

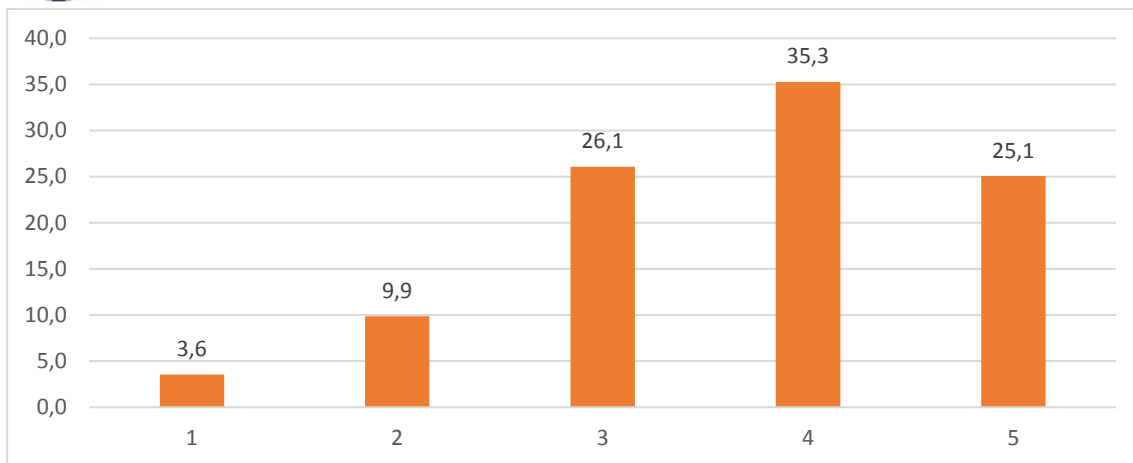
Dla zdecydowanej większości studentów naszej Uczelni godziny otwarcia bibliotek było dogodne. Ocenę najwyższą (5 na pięciostopniowej skali) wybrało aż 54,1% studentów. Prawie co trzecia osoba (31,8%) oceniła ten aspekt na 4. Warto więc zwrócić uwagę że ponad 85% studentów uważa, że godziny otwarcia bibliotek są odpowiednie. Jedynie 3% osób ocenia ten aspekt negatywnie. Wykres 12 przedstawia rozkład procentowy odpowiedzi na pytanie o godziny otwarcia biblioteki.

Wykres 12. Na ile godziny otwarcia biblioteki są dla Pana/i dogodne? (1 - ocena najniższa, 5 - ocena najwyższa).



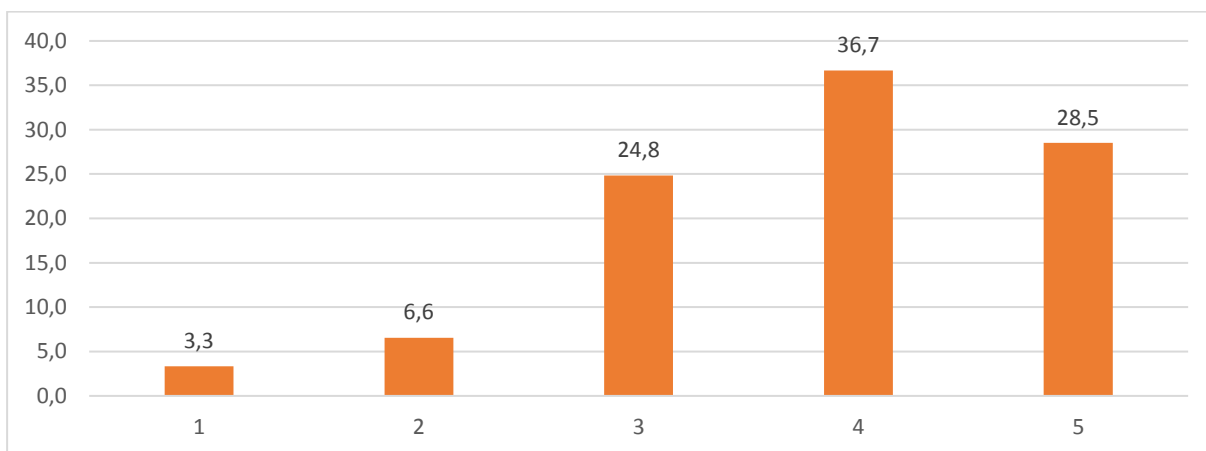
Największy odsetek (35,3%) studentów UM w Lublinie biorących udział w badaniu ocenia **dostępność książek oraz czasopism w bibliotece** na wartość 4 na pięciostopniowej skali. Ocenę najwyższą wybrała co czwarta osoba (25,1%). Podobny odsetek (26,1%) ocenia ten aspekt przeciętnie. Około 14% osób wybrało wartości poniżej oceny 3. Wykres 13 przedstawia rozkład procentowy odpowiedzi na pytanie o dostępność książek oraz czasopism w bibliotece UM w Lublinie.

Wykres 13. Jak ocenia Pan/i dostępność książek oraz czasopism w bibliotece UM w Lublinie? (1 - ocena najniższa, 5 - ocena najwyższa).



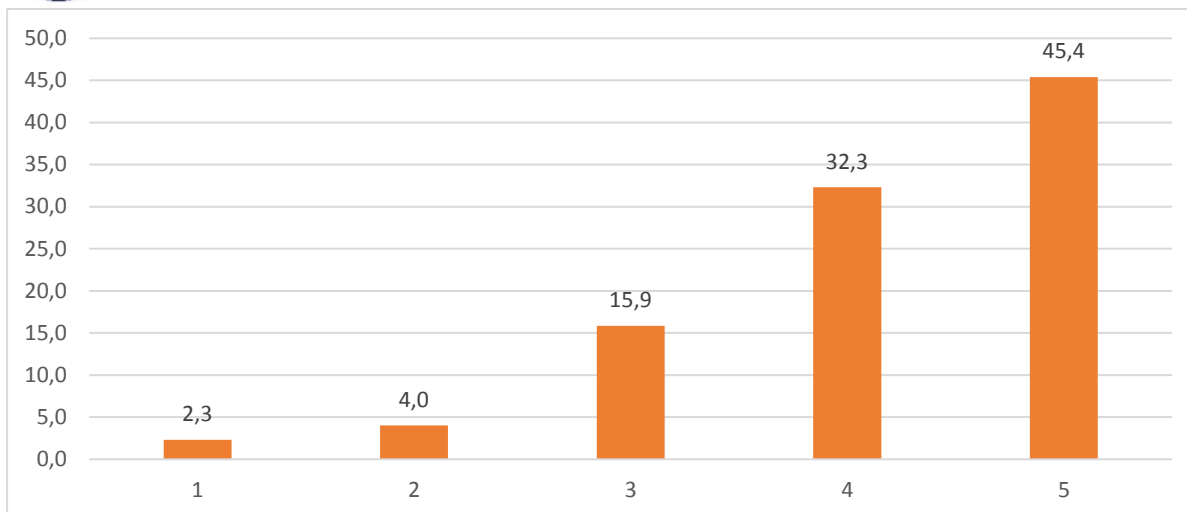
Kolejnym aspektem dotyczącym jakości funkcjonowania bibliotek była **ocena dostępności i zakresu zasobów elektronicznych (e-czasopisma, e-książki)**. Ponad 65% studentów ocenia te zasoby pozytywnie. Najczęściej wybieraną wartością oceniającą te zasoby była ocena 4 na pięciostopniowej skali. Wybrało ją 36,7% studentów biorących udział w badaniu. 28,5% oceniło ten aspekt wybierając ocenę najwyższą. Co czwarta osoba ocenia dostępność i zakres zasobów elektronicznych przeciętnie. Prawie 10% wybrało wartości poniżej oceny 3 tym samym oceniając ten aspekt negatywnie. Wykres 14 przedstawia rozkład procentowy odpowiedzi na pytanie o dostępność i zakres zasobów elektronicznych (e-czasopisma, e-książki) w bibliotece UM w Lublinie.

Wykres 14. Jak ocenia Pan/i dostępność i zakres zasobów elektronicznych (e-czasopisma, e-książki) w bibliotece UM w Lublinie? (1 - ocena najniższa, 5 - ocena najwyższa).



Ostatnim wskaźnikiem oceniającym dostępność bibliotek oraz oferowanych w nich zbiorów była **ocena czasu jednokrotnego wypożyczenia książek**. Studenci biorący udział w badaniu ocenili ten aspekt zdecydowanie pozytywnie. Ponad 77% osób wybrało oceny najwyższe (4 i 5 na pięciostopniowej skali). Największy odsetek (45,4%) studentów ocenia czas jednokrotnego wypożyczenia książek na wartość 5. Co trzecia osoba (32,3%) wskazała na ocenę 4. Przeciętnie ten aspekt oceniło niecałe 16% osób. Oceny najniższe (1 i 2) wybrało niewiele ponad 6% badanych. Wykres 15 przedstawia rozkład procentowy odpowiedzi na pytanie o czas jednokrotnego wypożyczenia książek.

Wykres 15. Na ile czas jednokrotnego wypożyczenia książek jest wg Pana/i wystarczający? (1 - ocena najniższa, 5 – ocena najwyższa)



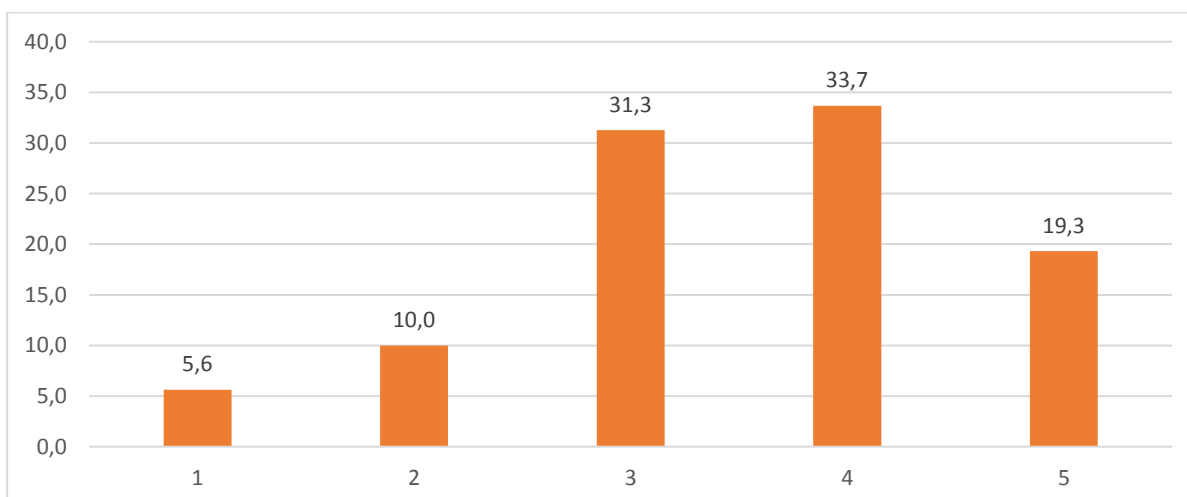
Ostatnim aspektem dotyczącym ogólnych warunków studiowania na UM w Lublinie była **ocena procedur administracyjnych** na UM w Lublinie (pisanie podań, odwołań itp.) i stopnia ich skomplikowania.

Ponad połowa osób (53%) biorących udział w badaniu ocenia ten aspekt pozytywnie. Świadczy to o tym, że procedury nie sprawiają studentom większych trudności. W komentarzach studenci wskazują, że wszelkie wzory podań czy odwołań są dostępne na stronach Uczelni. Jedynie w nielicznych przypadkach występowały problemy w konstruowaniu odpowiednich dokumentów.

Co trzecia osoba (33,7%) wybrała wartość 4 na pięciostopniowej skali. Niewiele mniej (31,3%) ocenia ten aspekt przeciętnie. Co piąta osoba (19,3%) stwierdza że nie ma problemów z procedurami administracyjnymi i są one bardzo proste (ocena 5). Jedynie niewiele ponad 15% osób ocenia procedury jako skomplikowane (oceny 1 i 2).

Wykres 16 przedstawia rozkład procentowy odpowiedzi na pytanie o stopień skomplikowania procedur administracyjnych na UM w Lublinie (pisanie podań, odwołań itp.).

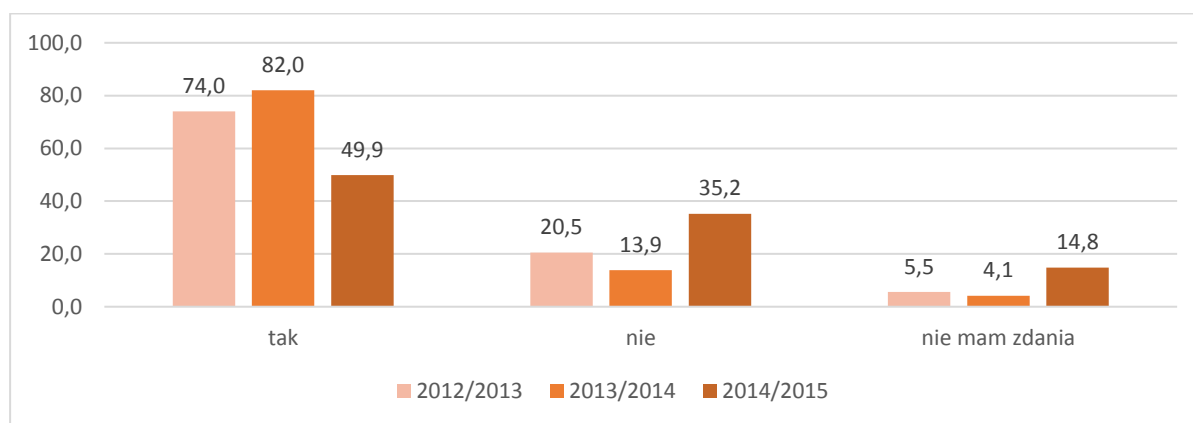
Wykres 16. Na ile procedury administracyjne na UM w Lublinie (pisanie podań, odwołań itp.) są Pana/i zdaniem skomplikowane? (1 - bardzo skomplikowane, 5 - bardzo proste).



3.2 Ogólna ocena funkcjonowania dziekanatów

Jednym z ocenianych aspektów pracy dziekanatów była ich **dostępność dla studentów**. Dla prawie połowy studentów naszej Uczelni (49,9%) dni i godziny pracy dziekanatów były odpowiednie. Odsetek osób oceniających ten aspekt pozytywnie jest jednak zdecydowanie niższy niż przed rokiem (o ponad 30%) i jest najniższy spośród dotychczasowych edycji badania. Wzrósł także odsetek badanych uważających, że godziny funkcjonowania dziekanatów nie umożliwiają im załatwienia wszystkich spraw. Wynosi on teraz 35,2% i jest najwyższy spośród dotychczasowych edycji badania. Jest to na tyle istotny odsetek, że należałoby się zastanowić nad dostosowaniem godzin pracy dziekanatów do potrzeb studentów. W komentarzach studenci wskazują także inne rozwiązanie problemu, którym byłoby dostosowanie rozkładu zajęć dydaktycznych na niektórych kierunkach studiów, tak by wszyscy studenci mieli możliwość sprawnego załatwienia spraw administracyjnych. Wykres 17 przedstawia rozkład procentowy odpowiedzi na pytanie o dostępność dziekanatów dla studentów.

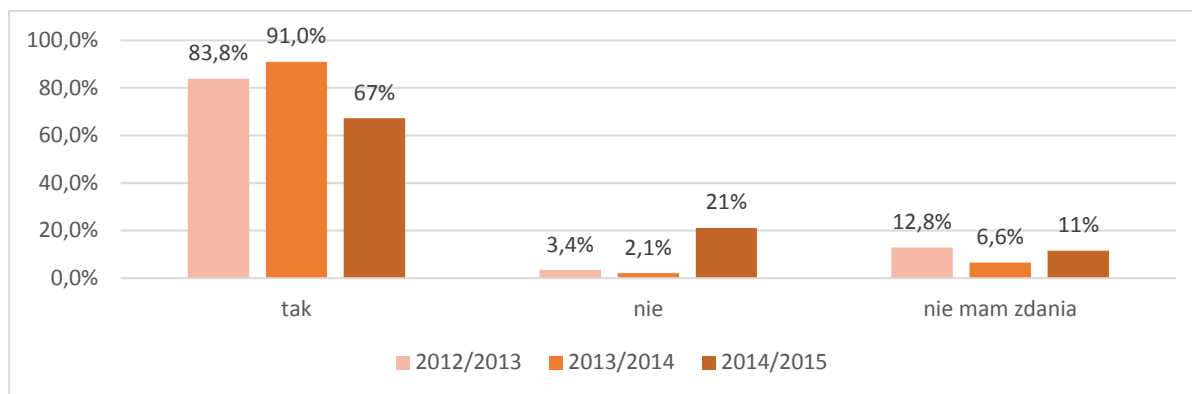
Wykres 17. Czy dni i godziny otwarcia dziekanatu umożliwiają Panu/i załatwienie spraw?



Ważnym aspektem sprawności obsługi studentów jest **zaangażowanie pracowników dziekanatów**.

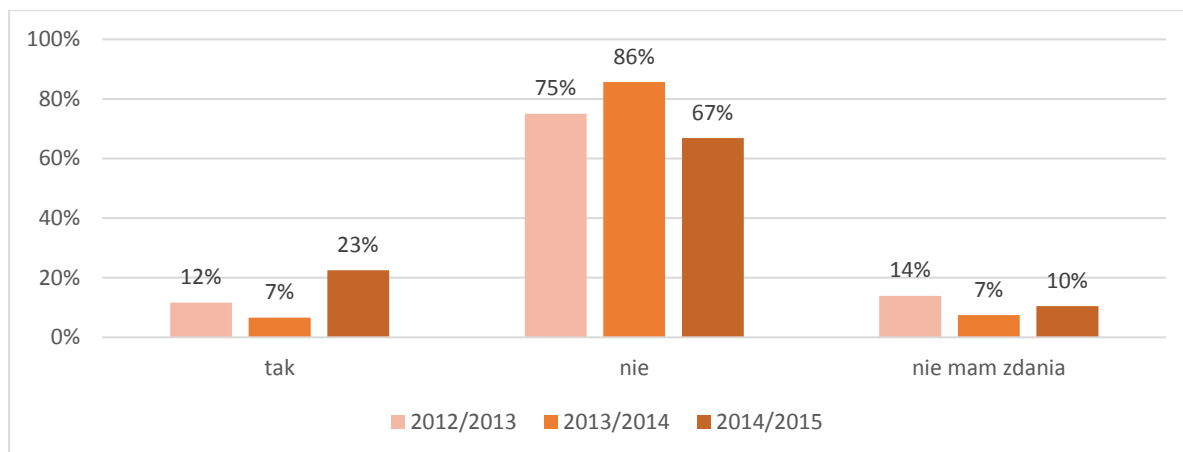
Studenci naszej Uczelni w zdecydowanej większości pozytywnie ocenili zaangażowanie pracowników dziekanatów. Około 67% badanych uważało, że pracownicy pomagają w załatwianiu ogółu formalności związanych z organizacją studiów. Jest to jednak odsetek o ponad 25% niższy niż w roku poprzednim i najniższy spośród dotychczasowych edycji badania. Odsetek osób oceniających negatywnie pomoc pracowników dziekanatu wyniósł 21% i wzrósł o ponad 18% w porównaniu z rokiem poprzednim. Jest to także najwyższy wynik spośród dotychczasowych edycji badania. Wyniki oceny z trzech ostatnich lat zawiera Wykres 18.

Wykres 18. Czy Pana/i zdaniem pracownicy dziekanatów pomagają w załatwianiu spraw?



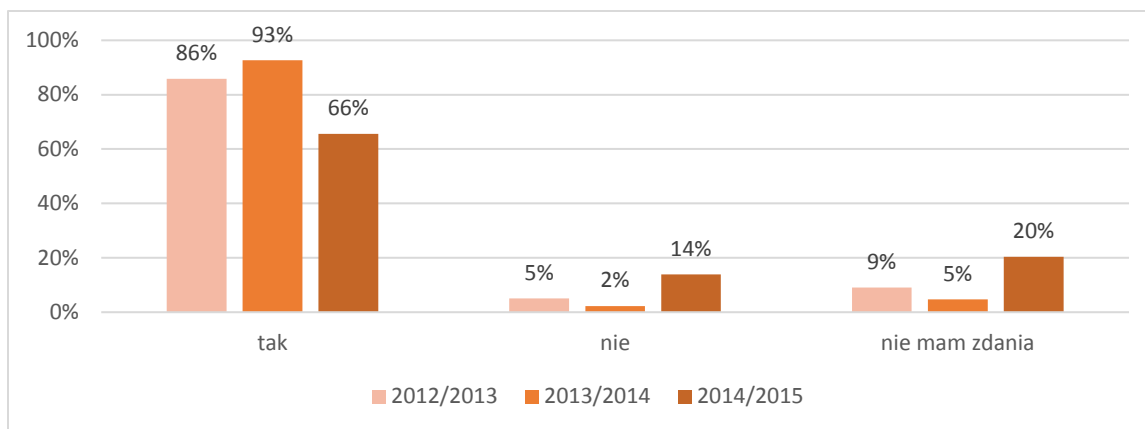
Kolejnym ocenianym aspektem obsługi administracyjnej była **sprawność obsługi studentów podczas bezpośredniej wizyty w dziekanacie**. Studentów pytano o trudności pojawiające się podczas wizyt w dziekanacie w ciągu ostatniego roku. Również w tym przypadku sytuacja wygląda mniej korzystnie niż przed rokiem. Odsetek osób niezadowolonych aktualnie wynosi 23% i wzrósł w porównaniu z rokiem poprzednim o 16 pkt procentowych. Odsetek osób nienapotykalających żadnych trudności nadal jest wysoki (67%) lecz jest niższy o prawie 20% w porównaniu z poprzednią edycją badania. (patrz Wykres 19).

Wykres 19. Czy w ciągu ostatniego roku akademickiego napotkał Pan/i na trudności podczas załatwiania spraw w dziekanacie?



Pozytywnie ocenianym aspektem jest **jakość informacji przekazywanych przez pracowników dziekanatu** podczas bezpośredniej wizyt w dziekanacie. Widać jednak, że w porównaniu z poprzednimi edycjami badania jakość tych informacji w opiniach studentów prezentuje się na gorszym poziomie. Pozytywnie ten aspekt ocenia teraz 66% badanych, co stanowi wynik o 27 pkt procentowych niższy niż w roku poprzednim. Wzrósł także odsetek osób niezadowolonych z rzetelności i aktualności przekazywanych informacji. Wynosi on teraz 14% i jest wyższy o 12 pkt procentowych w porównaniu z poprzednią edycją badania. Znaczny jest także odsetek osób, które miały w tym zakresie wątpliwości (20%). Wyniki oceny z trzech ostatnich lat zawiera Wykres 20.

Wykres 20. Czy informacje otrzymane od pracowników dziekanatów są według Pana/i aktualne i rzetelne?

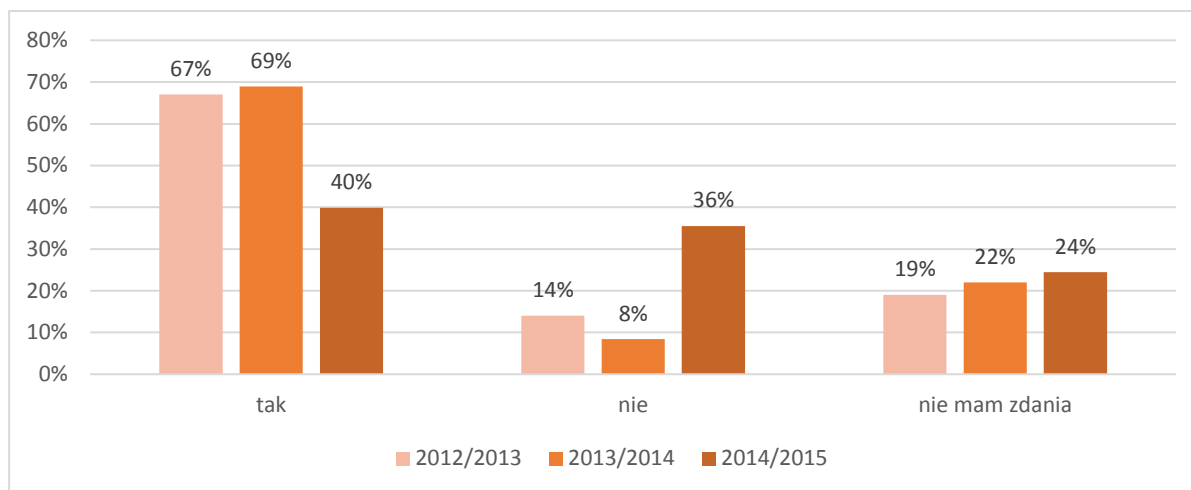


3.3. Ocena form kontaktu z Dziekanatem oraz kierownictwem Wydziałów.

Czynnikiem, który w dużym stopniu umożliwia usprawnienie administracyjnej obsługi procesu dydaktycznego jest dostępna infrastruktura informatyczna. Należy wykorzystywać stwarzane przez istniejący system możliwości w sposób możliwie najbardziej efektywny. Narzędziem, które może się do tego przyczynić jest strona internetowa dziekanatu, która umożliwia dostęp do informacji i możliwość załatwienia znacznej części formalności bez konieczności osobistej wizyty w Dziekanacie.

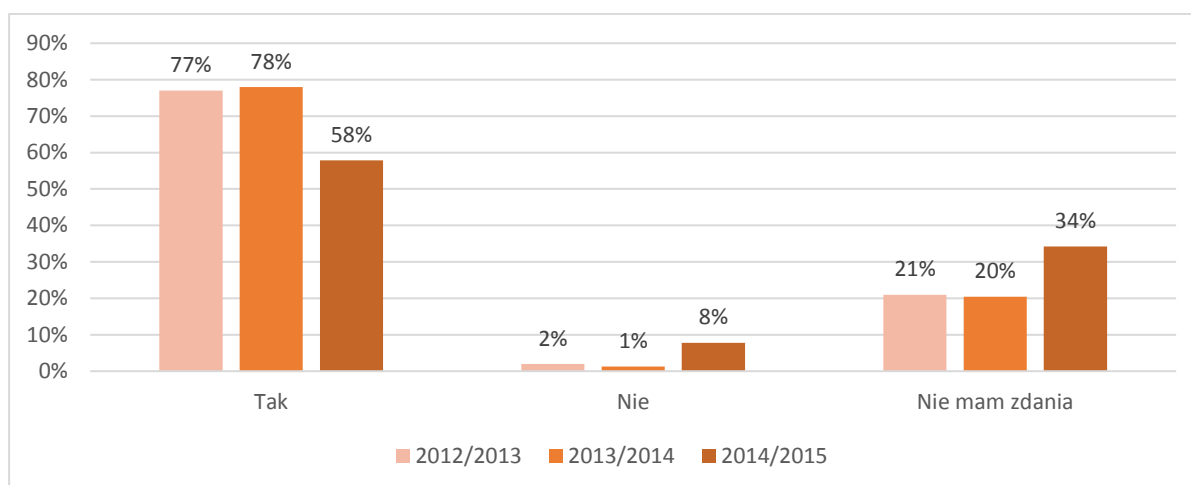
Aspektem, który wpływa na sprawność komunikacji z dziekanatem jest **ocena informacji dostępnych na stronach internetowych dziekanatów**. W porównaniu z rokiem poprzednim zdecydowanie więcej osób badanych uważa, że informacje te są niewystarczające. Odsetek takich osób wzrósł o 28 pkt procentowych do poziomu 36%. Jednocześnie odsetek osób zadowolonych z jakości stron internetowych dziekanatów spadł o prawie 30 pkt procentowych do poziomu 40%. Jest to najniższa wartość wśród dotychczasowych edycji badania (porównaj Wykres 21). Wydaje się zatem, że potrzebne jest położenie większego nacisku na doskonalenie funkcjonalności i przejrzystości strony, oraz zadbanie, aby zawierała wszystkie kluczowe i aktualne informacje. Informacje tam zawarte muszą także zachęcać studenta do częstszego korzystania ze strony dziekanatu, gdyż prawie co czwarta osoba zaznaczyła opcję „nie mam zdania” co może świadczyć o niezbyt częstym wyborze tej formy kontaktu z dziekanatem.

Wykres 21. Czy informacje umieszczone na stronach internetowych dziekanatów są dla Ciebie wystarczające?



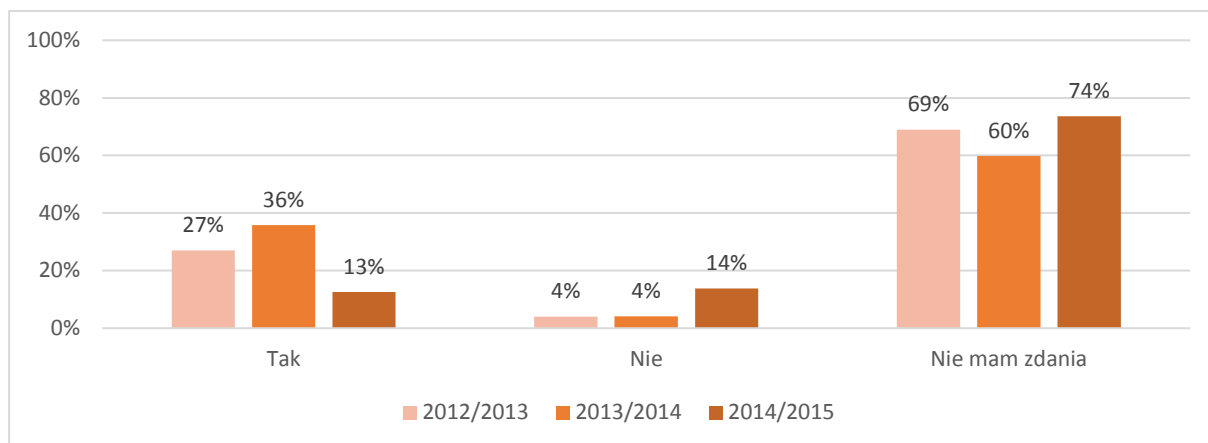
Ponad połowa osób (58%) biorących udział w badaniu pozytywnie ocenia **kontakt drogą telefoniczną** z pracownikami dziekanatów. Jest to wynik o 20 pkt procentowych niższy niż przed rokiem. Duży wzrost odpowiedzi (z 20% na 34%) zanotowała opcja „nie mam zdania” co może świadczyć o coraz mniejszym udziale kontaktu telefonicznego jako formy kontaktu z dziekanatem. Wzrósł także odsetek osób niezadowolonych, lecz nadal znajduje się on na niskim poziomie (8%). Wyniki oceny z trzech ostatnich lat zawiera Wykres 22.

Wykres 22. Czy informacje uzyskane od pracowników dziekanatu drogą telefoniczną są Twoim zdaniem rzetelne?



Ważnym aspektem funkcjonowania obsługi administracyjnej studentów jest **możliwość spotkania z Dziekanem lub Prodziekanem Wydziału**. 74% osób biorących udział w badaniu wybrało odpowiedź „nie mam zdania”, można więc założyć, że nie mieli doświadczenia w tym zakresie, w związku z czym nie mogli wyrazić swojej opinii. Odsetek osób uważających, że trudno jest umówić się na takie spotkanie wzrósł w porównaniu z ubiegłymi latami o 10 pkt procentowych i wynosi 14%. Podobny odsetek osób (13%) twierdzi, że nie napotkał żadnych trudności w takiej sytuacji. Jest to wartość o 23 pkt procentowe niższa w porównaniu z rokiem 2013/2014 i najniższa w dotychczasowych edycjach badania.

Wykres 23. Czy według Ciebie łatwo umówić się na spotkanie z Dziekanem i Prodziekanami Wydziału?



W dalszej części raportu analizowana jest ocena warunków studiowania oraz jakości obsługi administracyjnej studentów na poziomie poszczególnych Wydziałów UM w Lublinie. Taka szczegółowa analiza umożliwi poznanie specyfiki oraz charakterystycznych problemów występujących na każdym z nich oraz ułatwi zaplanowanie ewentualnych działań naprawczych, mających na celu ciągłe doskonalenie procesu kształcenia na naszej Uczelni.

4. Wydział Nauk o Zdrowiu

W badaniu wzięło udział 330 studentów Wydziału Nauk o Zdrowiu (WNoZ), w tym 115 studentów kierunku *Pielęgniarstwo*, 66 studentów kierunku *Fizjoterapia*, 65 studentów kierunku *Położnictwo*, 34 studentów kierunku *Ratownictwo medyczne*, 32 studentów kierunku *Zdrowie publiczne*, 16 studentów kierunku *Dietetyka* i jedynie 2 studentów kierunku *Kosmetologia*. Z racji niskiego udziału w badaniu studentów kierunku *Kosmetologia* oraz zakończenia prowadzenia tego kierunku na WNoZ (od roku 2015/2016 jest on prowadzony jedynie na Wydziale Farmaceutycznym z Oddziałem Analityki Medycznej) ich odpowiedzi nie będą brane pod uwagę w poniższym raporcie. Nie odnotowano także żadnych komentarzy studentów tego kierunku.

4.1 Ocena warunków studiowania

Jednym z ocenianych aspektów dotyczących warunków studiowania na Wydziale Nauk o Zdrowiu była ocena **infrastruktury wykorzystywanej w procesie dydaktycznym**. Przy tym aspekcie studenci odpowiadali na cztery pytania:

1. Jak Pan/i ocenia wyposażenie laboratoriów/sal ćwiczeniowych na UM w Lublinie?
2. Jak ocenia Pan/i dostęp do Internetu na UM w Lublinie?
3. Jak ocenia Pan/i wielkość sal wykładowych i ćwiczeniowych?
4. Jak ocenia Pan/i wyposażenie sal w narzędzia informatyczne i audiowizualne?

Wyposażenie laboratoriów/sal ćwiczeniowych studenci prawie wszystkich kierunków na Wydziale Nauk o Zdrowiu oceniali bardzo wysoko.

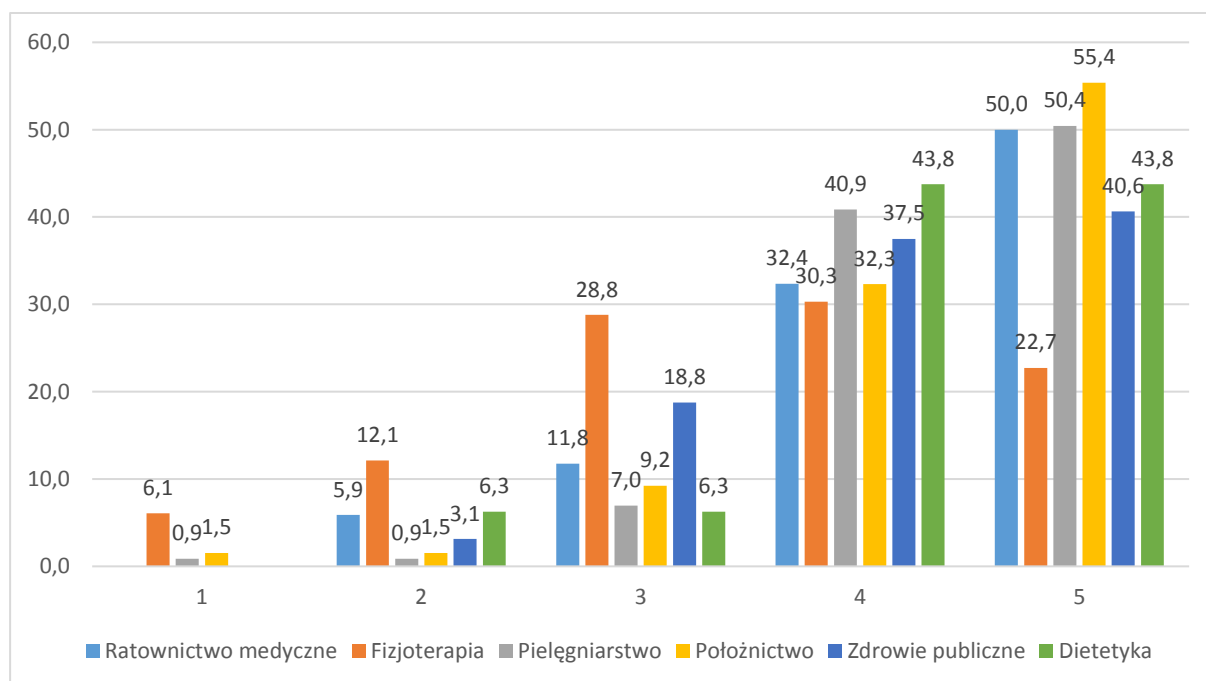
Najwyższą ocenę (5 na pięciostopniowej skali) odnotowano odpowiednio: na kierunku *Położnictwo* – 55,4%, *Pielęgniarstwo* – 50,4%, *Ratownictwo medyczne* – 50%. Na kierunkach *Dietetyka* oraz *Zdrowie*

publiczne odsetek ten przekraczał 40%. Wysoki był także odsetek ocen 4. Na każdym z wyżej wymienionych kierunków przekraczał on 30%. Znikomy był także odsetek osób negatywnie oceniających ten aspekt warunków studiowania.

Jedynie na kierunku *Fizjoterapia* ten aspekt oceny warunków studiowania spotykał się z dość negatywnymi ocenami (oceny poniżej 3). 6,1% osób wskazało ocenę 1, a 12,1% ocenę 2. Prawie 30% studentów tego kierunku oceniło wyposażenie sal ćwiczeniowych przeciętnie (ocena 3). Ma to też odzwierciedlenie w komentarzach, gdyż głównie studenci *Fizjoterapii* wskazali, które obszary wymagają poprawy. Przyczynami niezadowolenia były: niesprawne leżanki w salach ćwiczeniowych (Zakład Fizjoterapii na ul. Chodźki 6); ciasne sale do kinezyterapii, terapii manualnej oraz masażu; nieszczelne okna w salach.

Wykres 24 przedstawia rozkład procentowy odpowiedzi na pytanie o wyposażenie laboratoriów/sal ćwiczeniowych na Wydziale Nauk o Zdrowiu.

Wykres 24. Jak Pan/i ocenia wyposażenie laboratoriów/sal ćwiczeniowych na UM w Lublinie? (1 - ocena najniższa, 5 - ocena najwyższa)



Kolejnym aspektem dotyczącym infrastruktury wykorzystywanej w procesie dydaktycznym była **ocena dostępu do Internetu na UM w Lublinie**.

Studenci Wydziału Nauk o Zdrowiu ocenili ten aspekt przeciętnie.

Najwięcej ocen pozytywnych (oceny powyżej 3 na pięciostopniowej skali) odnotowano w przypadku kierunku *Dietetyka* (50,1%). Jednak na tym kierunku wskazano także 49,9% ocen negatywnych tego aspektu (oceny poniżej 3). Na pozostałych kierunkach ocenę najwyższą (ocena 5) wskazywało od 16 do 20% osób biorących udział w badaniu.

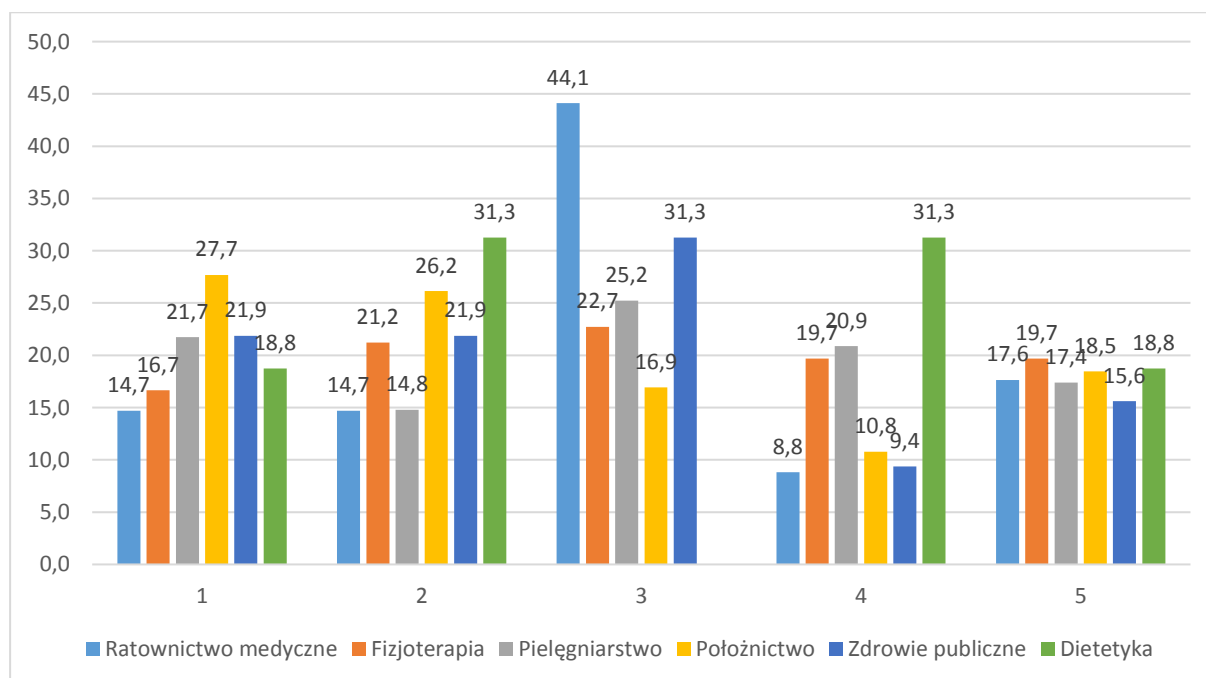
Oceny przeciętne (oceny 3) odnotowano głównie na kierunkach – *Ratownictwo medyczne* – 44,1%, *Zdrowie publiczne* – 31,3%, *Pielęgniarstwo* – 25,2%. Na pozostałych kierunkach oceny te nie przekraczały 25%.

Najniżej dostęp do internetu oceniali studenci kierunku *Położnictwo*. W sumie ocen negatywnych (poniżej 3) było tam aż 53,9%. Najniższą ocenę (ocena 1) wskazała także co piąta osoba z kierunków *Pielęgniarstwo* (21,7%) oraz *Zdrowie publiczne* (21,9%).

Wśród przyczyn niezadowolenia wskazywano niską jakość połączenia z Internetem w akademikach oraz kiepski zasięg wi-fi w budynkach uczelni.

Wykres 25 przedstawia rozkład procentowy odpowiedzi na pytanie o dostęp do Internetu na UM w Lublinie.

Wykres 25. Jak ocenia Pan/i dostęp do Internetu na UM w Lublinie? (1 - ocena najniższa, 5 - ocena najwyższa)



Kolejno **oceniono wielkość sal wykładowych i ćwiczeniowych**. Ocena ta, podobnie jak w przypadku pytania o wyposażenie sal, wśród studentów Wydziału Nauk o Zdrowiu znajduje się na bardzo wysokim poziomie.

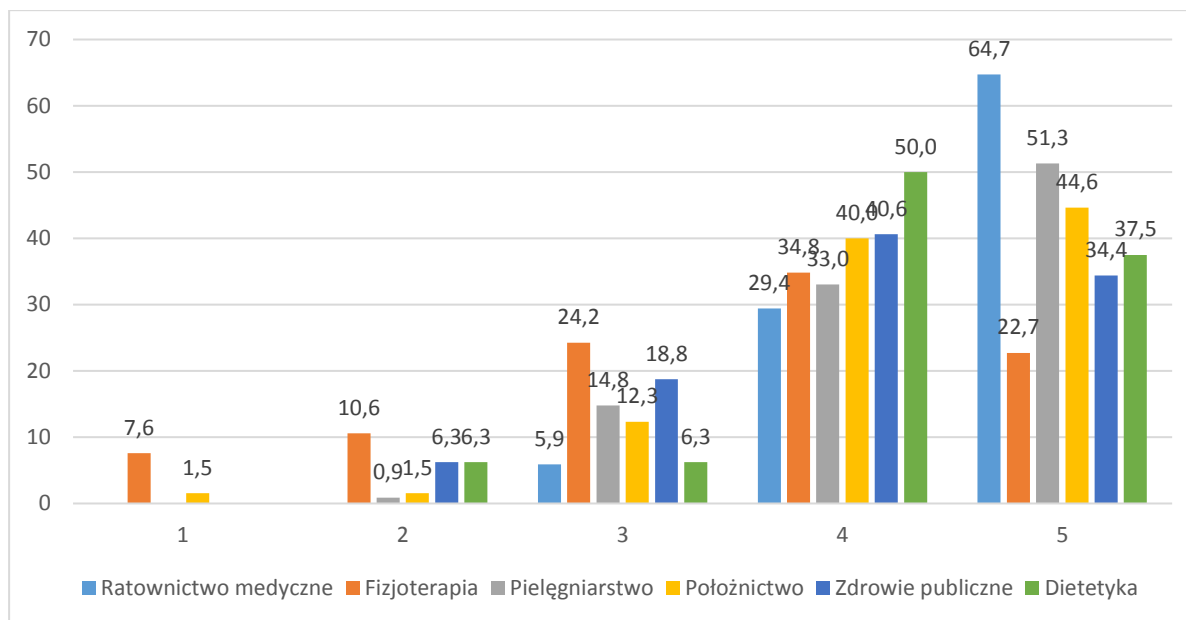
Studenci prawie każdego z kierunków na tym Wydziale wskazywali na pozytywny odbiór tego aspektu. Oprócz studentów kierunku *Fizjoterapia*, gdzie osób zadowolonych (oceny powyżej 3 na pięciostopniowej skali) było 57,5%, na każdym z kierunków oceny pozytywne przekraczały wartość 85%.

W przypadku *Fizjoterapii* odnotowano 7,6% ocen 1 oraz 10,6% ocen 2. Co czwarta osoba (24,2%) wskazywała, że wielkość sal wykładowych i ćwiczeniowych znajduje się na dostatecznym poziomie (ocena 3).

Również w komentarzach studenci kierunku *Fizjoterapia* jako jedyni wyrazili swoje niezadowolenie. Przyczynami tego niezadowolenia były: zbyt małe sale na ćwiczenia gdzie wykorzystywane są 3-4 leżanki oraz organizowanie wykładów w Sali F w budynku na ul. Chodźki 6.

Wykres 26 przedstawia rozkład procentowy odpowiedzi na pytanie o wielkość sal wykładowych i ćwiczeniowych.

Wykres 26. Jak ocenia Pan/i wielkość sal wykładowych i ćwiczeniowych? (1 - ocena najniższa, 5 - ocena najwyższa)



Wyposażenie sal w narzędzia informatyczne i audiowizualne studenci kierunków Wydziału Nauk o zdrowiu ocenili bardzo wysoko.

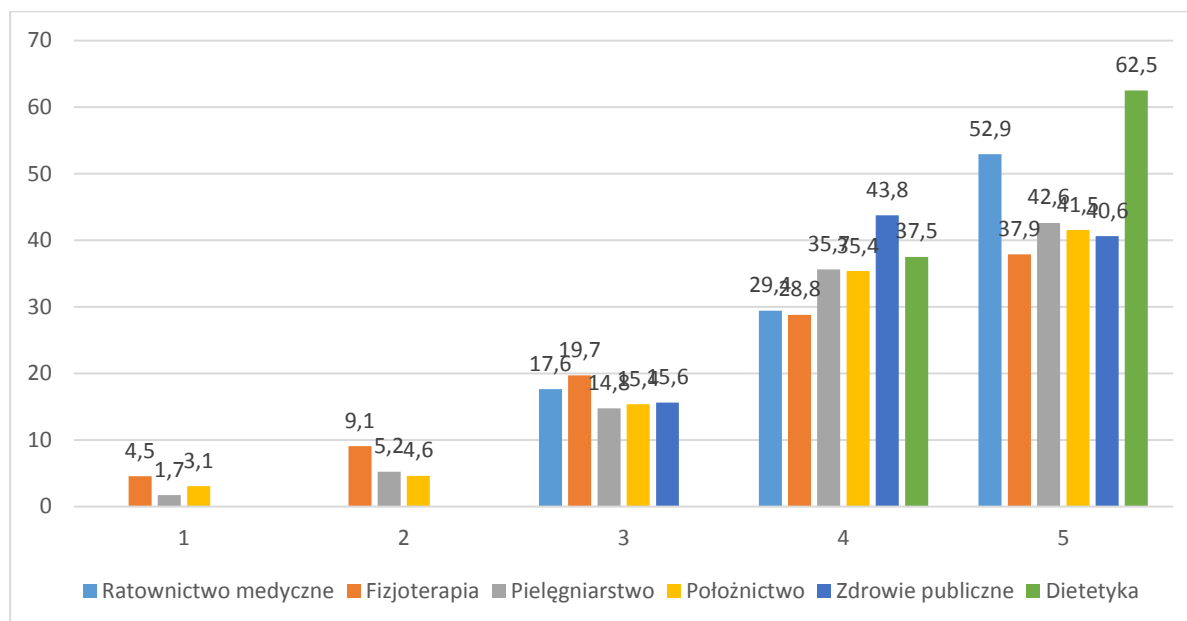
Jedynie na trzech kierunkach studenci wskazali oceny negatywne (oceny poniżej 3 na pięciostopniowej skali). Odpowiednio, na kierunku *Fizjoterapia* stanowiły one 13,6% wskazań, na kierunku *Pielęgniarstwo* 6,9% oraz na kierunku *Położnictwo* 7,7%. Oceny przeciętne (ocena 3) na żadnym z kierunków nie przekroczyły wartości 20%.

Najwięcej osób zadowolonych z wyposażenia sal w narzędzia informatyczne i audiowizualne odnotowano na kierunku *Dietetyka*, gdzie wszystkie osoby biorące udział w badaniu wskazały oceny pozytywne (powyżej 3). Ocenę najwyższą na poszczególnych kierunkach wskazywało odpowiednio: *Dietetyka* – 62,5%, *Ratownictwo medyczne* – 52,9%, *Pielęgniarstwo* – 42,6%, *Położnictwo* – 41,5%, *Zdrowie publiczne* – 40,6%, *Fizjoterapia* – 37,9%.

Studenci w komentarzach wskazywali, że w Collegium Maximum występują kłopoty techniczne z rzutnikami.

Wykres 27 przedstawia rozkład procentowy odpowiedzi na pytanie o wyposażenie sal w narzędzia informatyczne i audiowizualne.

Wykres 27. Jak ocenia Pan/i wyposażenie sal w narzędzia informatyczne i audiowizualne?(1 - ocena najniższa, 5 - ocena najwyższa)



Kolejnym z ocenianych aspektów dotyczących warunków studiowania była ocena **liczebności grup studenckich podczas aktywnych form zajęć (ćwiczenia, zajęcia praktyczne)**. Studenci kierunków Wydziału Nauk o Zdrowiu również ten aspekt ocenili bardzo wysoko.

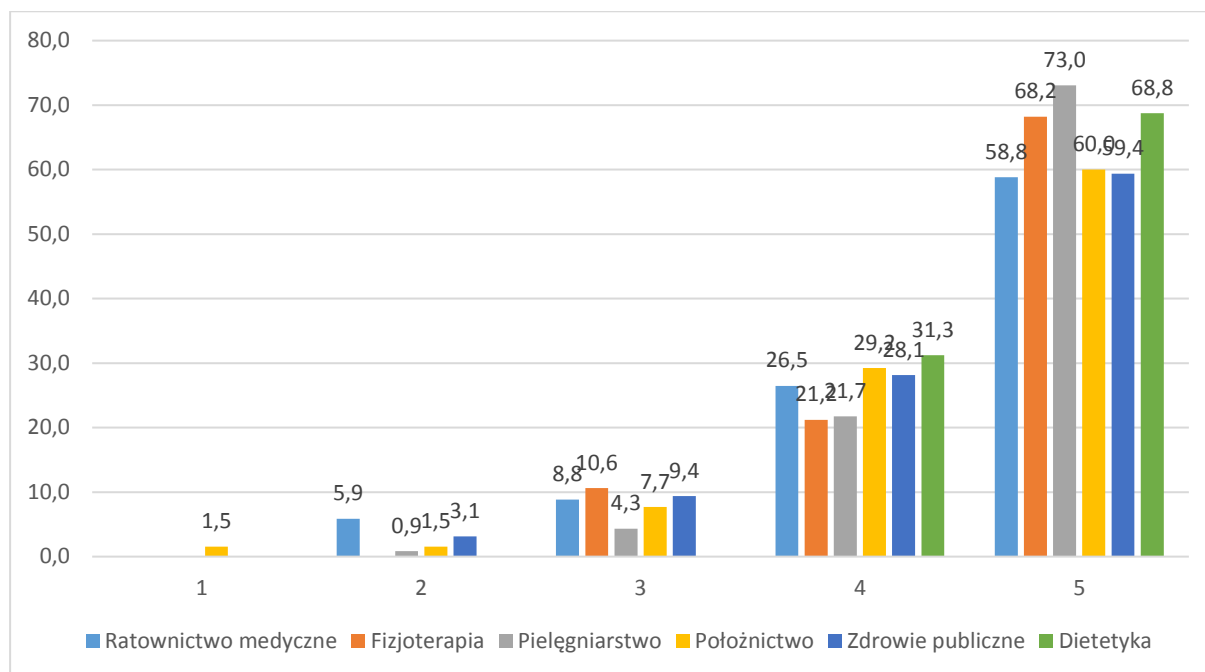
Najwięcej osób zadowolonych z liczebności grup studenckich (ocena 5 na pięciostopniowej skali) odnotowano na kierunkach: *Pielęgniarstwo* – 73%, *Dietetyka* – 68,8%, *Fizjoterapia* – 68,2%. Na pozostałych kierunkach odsetek ten oscylował w granicach 60%. Ponad 20% na każdym z kierunków oceniło ten aspekt na ocenę 4. Najwięcej takich osób było na kierunku *Dietetyka* (31,3%).

Bardzo mały odsetek osób biorących udział w badaniu ocenił ten aspekt negatywnie (oceny poniżej 3). Jedynie na kierunkach *Ratownictwo medyczne* odsetek ten wynosił 5,9%, a na *Zdrowiu publicznym* i *Położnictwie* odnotowano około 3% takich wskazań.

Z analizy komentarzy wynika, że studenci akceptują grupy do 10 osób na zajęciach praktycznych pod warunkiem zapewnienia odpowiedniej ilości sprzętu, tak by każdy student mógł aktywnie uczestniczyć w zajęciach.

Wykres 28 przedstawia rozkład procentowy odpowiedzi na pytanie o liczebność grup studenckich podczas aktywnych form zajęć (ćwiczenia, zajęcia praktyczne).

Wykres 28. Jak ocenia Pan/Pani liczebność grup studenckich podczas aktywnych form zajęć (ćwiczenia, zajęcia praktyczne)? (1 - ocena najniższa, 5 - ocena najwyższa)



Ważnym aspektem wpływającym na jakość studiowania na UM w Lublinie dla osób niepełnosprawnych była ocena **przystosowania infrastruktury UM w Lublinie do ich potrzeb**.

Studenci wszystkich kierunków Wydziału Nauk o Zdrowiu byli zgodni i ocenili ten aspekt wysoko.

Mniej niż 8% osób na każdym z kierunków zaznaczało odpowiedzi 1 lub 2 (na pięciostopniowej skali). Najmniej osób niezadowolonych z tego aspektu odnotowano na kierunku *Ratownictwo medyczne* gdzie żadna z osób nie wskazała wartości najniższej, a jedynie 5,9% osób wskazało ocenę 2.

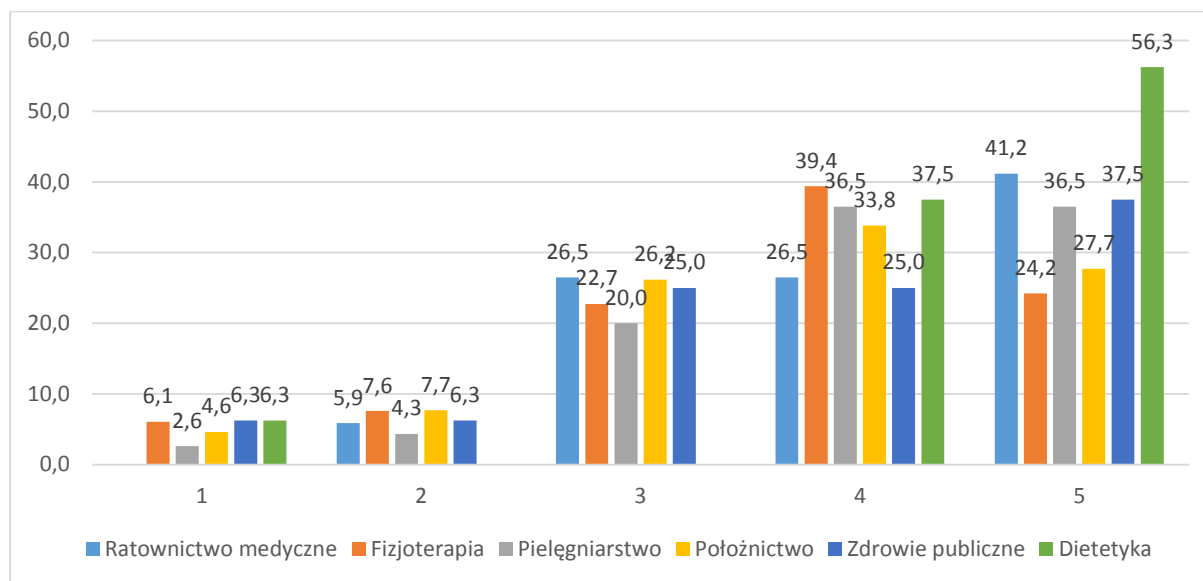
Wartości przeciętne (ocena 3) przystosowania infrastruktury UM do potrzeb osób niepełnosprawnych wskazywano odpowiednio na kierunkach: *Ratownictwo medyczne* - 26,5% , *Położnictwo* – 26,2%, *Zdrowie publiczne* – 25%, *Fizjoterapia* – 22,7%, *Pielęgniarstwo* – 20%.

Najlepiej oceniającymi udogodnienia dla osób niepełnosprawnych byli studenci kierunku *Dietetyka*, gdzie 93,8% osób wskazało odpowiedzi powyżej oceny 3, a 56,3% osób wybrało ocenę najwyższą. Na pozostałych kierunkach oceny pozytywne (powyżej 3) wskazywało ponad 60% osób.

Studenci w komentarzach zwracali uwagę na brak podjazdów oraz złe przystosowanie infrastruktury Zakładu Rehabilitacji.

Wykres 29 przedstawia rozkład procentowy odpowiedzi na pytanie o przystosowanie infrastruktury UM w Lublinie do potrzeb osób niepełnosprawnych.

Wykres 29. Jak ocenia Pan/Pani przystosowanie infrastruktury UM w Lublinie do potrzeb osób niepełnosprawnych? (1 - ocena najniższa, 5 - ocena najwyższa)



Kolejnym z ocenianych aspektów dotyczących warunków studiowania była ocena **organizacji zajęć dydaktycznych**. Studenci Wydziału Nauk o Zdrowiu oceniali tutaj racjonalność ich tygodniowego rozkładu zajęć.

Oceniono ten aspekt dość nisko lub przeciętnie w zależności od kierunku. Najniżej organizację zajęć dydaktycznych oceniali studenci *Położnictwa*, *Dietetyki*, *Fizjoterapii* i *Pielęgniarstwa*. Odsetek ocen negatywnych (poniżej 3 na pięciostopniowej skali) na tych kierunkach kształtował się odpowiednio: *Położnictwo* – 47,7%, *Pielęgniarstwo* – 44,3%, *Fizjoterapia* – 37,9%, *Dietetyka* – 43,8%. Ponadto na kierunkach *Dietetyka* oraz *Pielęgniarstwo* co czwarta osoba wskazała ocenę najniższą.

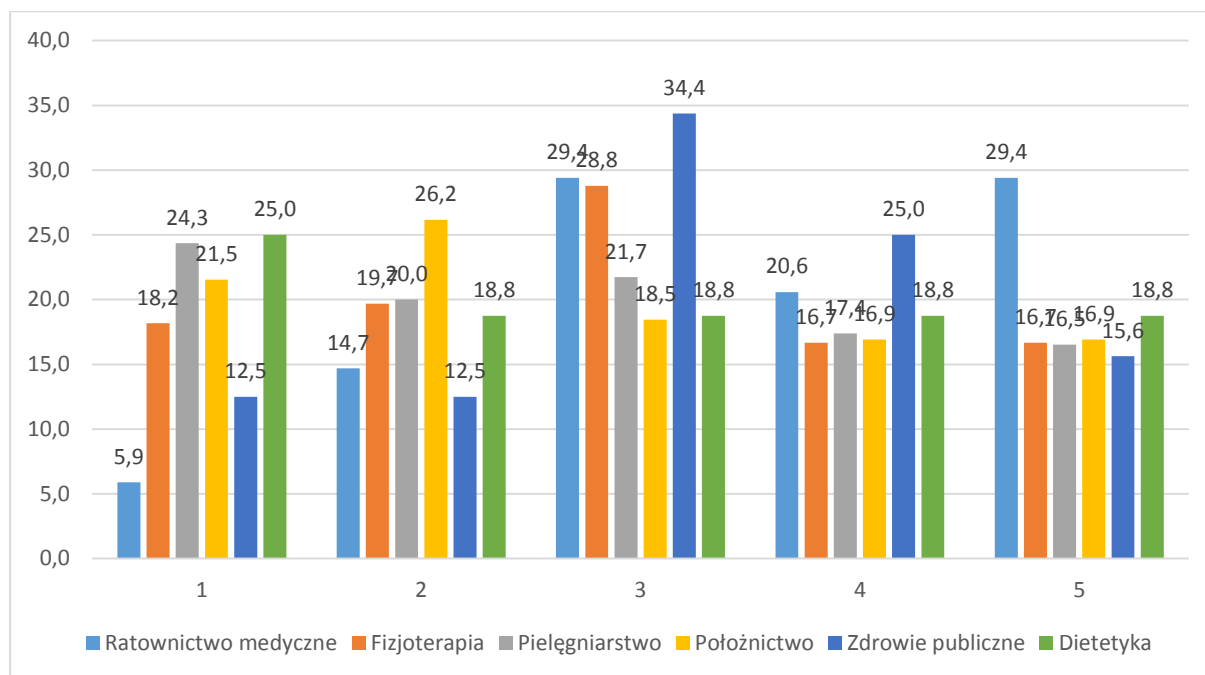
Duży odsetek osób na kierunkach *Ratownictwo medyczne* (29,4%), *Zdrowie publiczne* (34,4%) i *Fizjoterapia* (28,8%) oceniał ten aspekt przeciętnie (ocena 3). Na pozostałych kierunkach taką odpowiedź wskazała co piąta osoba.

Najbardziej zadowolone z organizacji zajęć dydaktycznych były osoby z kierunku *Ratownictwo medyczne*. Ocenę najwyższą (ocena 5) wskazała tu niemal co trzecia osoba (29,4%). Na pozostałych kierunkach poziom takich odpowiedzi oscylował od 15,6% do 18,8%.

Studenci jako przyczynę niezadowolenia z organizacji zajęć dydaktycznych najczęściej podawali zbyt długie przerwy pomiędzy poszczególnymi zajęciami. Nie wpływa to ich zdaniem dodatnio na możliwość odpowiedniego przygotowania do zajęć, a budzi jedynie frustrację z potrzeby spędzenia całego dnia na uczelni. Często także zdarzają się sytuacje, w których nie mają możliwości przemieszczenia się pomiędzy budynkami uczelni, gdyż godziny zajęć nachodzą na siebie. Zalecają by zajęcia „zblokować” tak, by pobyt studenta na uczelni trwał jak najkrócej, a także tak ułożyć plan by zajęcia odbywały się jedynie w 3 dni w tygodniu.

Ocenę organizacji zajęć dydaktycznych zawiera Wykres 30.

Wykres 30. Jak ocenia Pan/Pani organizację zajęć dydaktycznych (racjonalność tygodniowego rozkładu zajęć)? (1 - ocena najniższa, 5 - ocena najwyższa).



Studenci oceniali także **dostępność i jakość bazy rekreacyjno - sportowej na UM w Lublinie**. Na większości kierunków oceny te były przeciętne.

Najwyżej ten aspekt studiowania oceniali studenci kierunku *Zdrowie publiczne*, gdzie ocenę najwyższą (5 na pięciostopniowej skali) wskazało 34,4% osób biorących udział w badaniu. Niewiele mniej (31,3%) studentów *Pielęgniarstwa* oraz co czwarta osoba (26,2%) na kierunku *Położnictwo* także przyznała taką ocenę bazy sportowej UM.

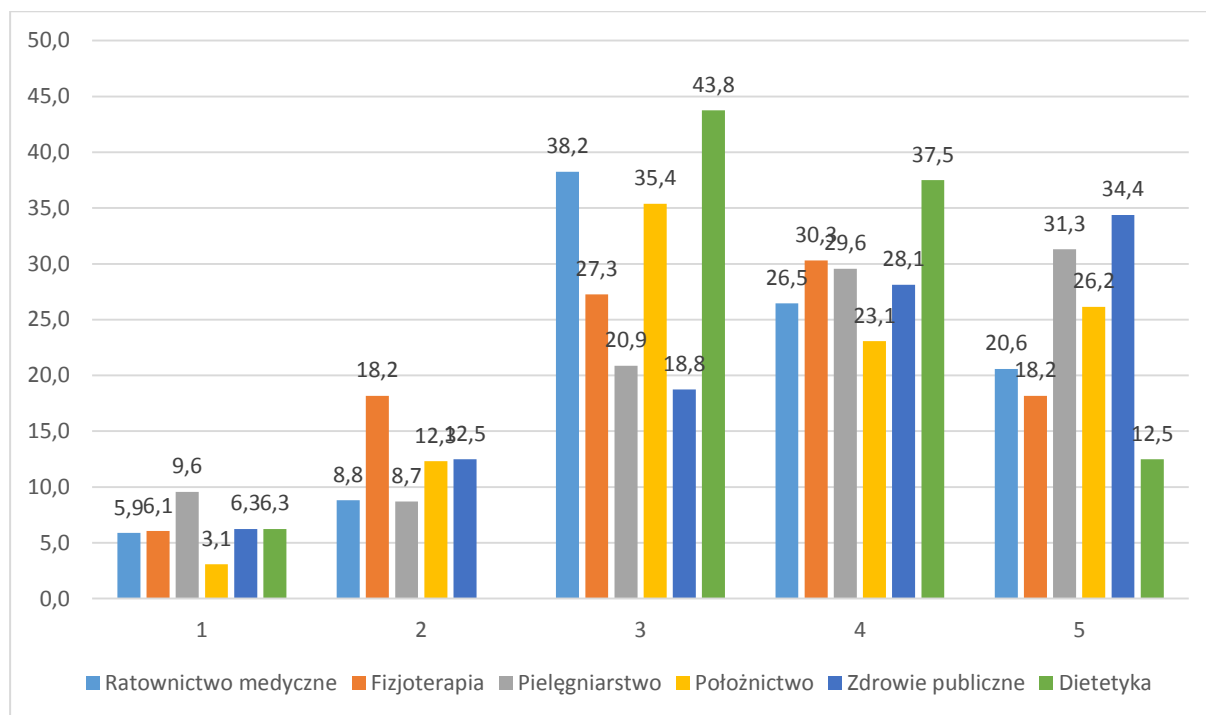
Na kierunku *Dietetyka* duży odsetek osób (43,8%) ocenił ten aspekt przeciętnie (ocena 3). Trzeba jednak zaznaczyć, że 37,5% studentów tego kierunku wybrało ocenę 4. Oceny przeciętne dominowały także na kierunkach *Zdrowie publiczne* (38,2%) oraz *Położnictwo* (35,4%).

Najniżej ten aspekt warunków studiowania ocenili studenci kierunku *Fizjoterapia*, gdzie ocen negatywnych (poniżej 3) było 24,3%. Najniższą ocenę najczęściej wybierali studenci kierunku *Pielęgniarstwo* (9,6%).

Główną przyczyną niezadowolenia odnotowywaną w komentarzach był brak basenu.

Wykres 31 przedstawia rozkład procentowy odpowiedzi na pytanie o dostępność i jakość bazy rekreacyjno - sportowej na UM w Lublinie.

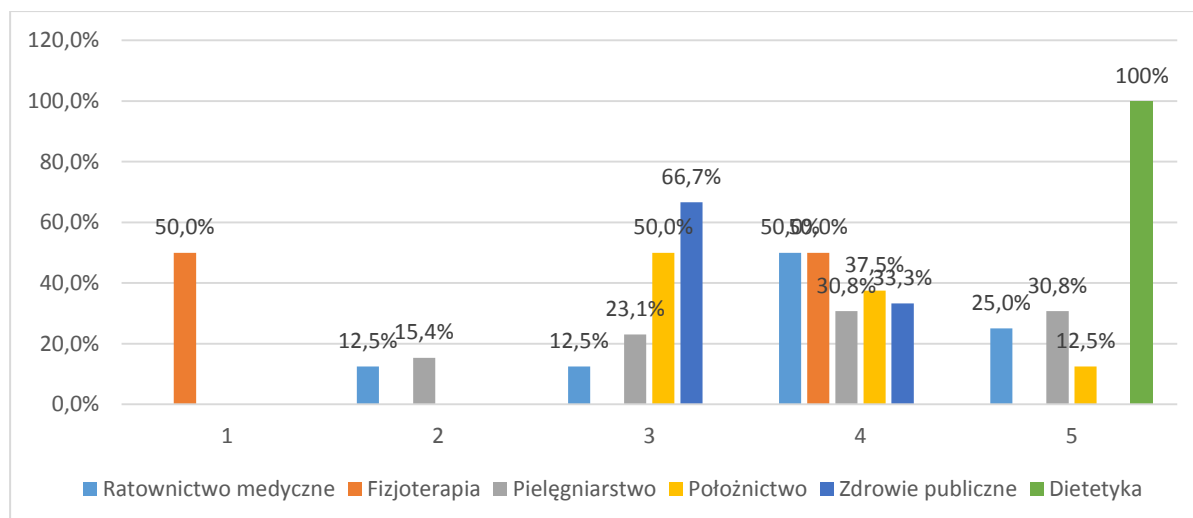
Wykres 31. Jak ocenia Pan/i dostępność i jakość bazy rekreacyjno - sportowej na UM w Lublinie? (1 - ocena najniższa, 5 - ocena najwyższa).



Kolejnym z ocenianych aspektów dotyczących warunków studiowania była ocena **warunków mieszkaniowych w domach studenckich**. Wśród osób biorących udział w badaniu odsetek osób mieszkających w „akademikach” wyniósł odpowiednio: kierunek *Pielęgniarstwo* – 11,3% (13 osób), kierunek *Położnictwo* – 12,3% (8 osób), kierunek *Ratownictwo medyczne* – 23,5% (8 osób), kierunek *Zdrowie publiczne* – 9,4% (3 osoby), kierunek *Fizjoterapia* – 3% (2 osoby), kierunek *Dietetyka* – 6% (1 osoba). Osoby zamieszkujące domy studenckie w większości wybierały oceny 3 i 4 na pięciostopniowej skali. W komentarzach studenci chwalili dobrą lokalizację domów studenckich. Przyczynami niezadowolenia były: niska jakość połączenia internetowego i ograniczenia w korzystaniu z niego; niska dostępność do pralek automatycznych; małe biurka; niski metraż pokoi 2-osobowych.

Wykres 32 przedstawia rozkład procentowy odpowiedzi na pytanie o ogólne warunki mieszkaniowe w domach studenckich (akademikach) UM w Lublinie.

Wykres 32. Jak ocenia Pan/Pani ogólne warunki mieszkaniowe w domach studenckich (akademikach) UM w Lublinie?



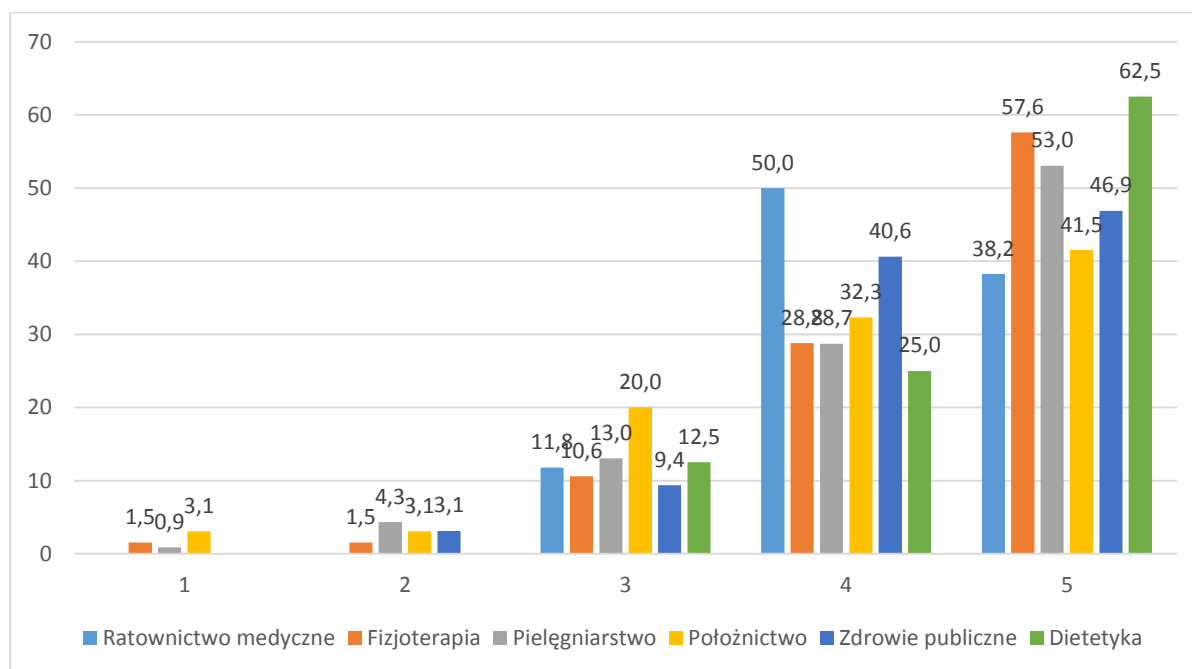
Studenci biorący udział w badaniu mieli także możliwość oceny **dostępności bibliotek oraz oferowanych w nich zbiorów**. Oceniając ten aspekt odpowiadali oni na cztery pytania:

1. Na ile godziny otwarcia biblioteki są dla Pana/i dogodne?
2. Jak ocenia Pan/i dostępność książek oraz czasopism w bibliotece UM w Lublinie?
3. Jak ocenia Pan/i dostępność i zakres zasobów elektronicznych (e-czasopisma, e-książki) w bibliotece UM w Lublinie?
4. Na ile czas jednokrotnego wypożyczenia książek jest wg Pana/i wystarczający?

Dla zdecydowanej większości studentów WNoZ godziny otwarcia biblioteki były bardzo dogodne. Odsetek osób zadowolonych (oceny powyżej 3 na pięciostopniowej skali) wynosił odpowiednio: kierunek *Ratownictwo medyczne* – 88,2%, *Fizjoterapia* – 86,4%, *Pielęgniarstwo* – 81,7%, *Położnictwo* – 73,8%, *Zdrowie publiczne* – 87,5%, *Dietetyka* – 87,5%. Na kierunku *Położnictwo* co piąta osoba (20%) wskazała ocenę przeciętną (ocena 3). Na innych kierunkach oceny te stanowiły mniej niż 15% odpowiedzi. Odpowiedzi poniżej wartości 3 stanowiły znikomy procent i nie przekraczały 5%.

Wykres 33 przedstawia rozkład procentowy odpowiedzi na pytanie o godziny otwarcia biblioteki.

Wykres 33. Na ile godziny otwarcia biblioteki są dla Pana/i dogodne? (1 - ocena najniższa, 5 - ocena najwyższa).



Kolejnym czynnikiem ocenianym przez studentów Wydziału Nauk o Zdrowiu była **dostępność książek oraz czasopism w bibliotece**.

Oceny pozytywne (oceny powyżej 3 na pięciostopniowej) na niemal wszystkich kierunkach stanowiły największy odsetek odpowiedzi. Najwyżej ten aspekt oceniali studenci kierunków *Zdrowie publiczne* oraz *Pielęgniarstwo*. Ocenę najwyższą wskazała tam ponad co trzecia osoba biorąca udział w badaniu. Na kierunkach *Fizjoterapia*, *Położnictwo* i *Dietetyka* najwięcej osób wybierało wartość 4 (odpowiednio 40,9%, 41,5% oraz 37,5%). Na pozostałych kierunkach była to co trzecia osoba.

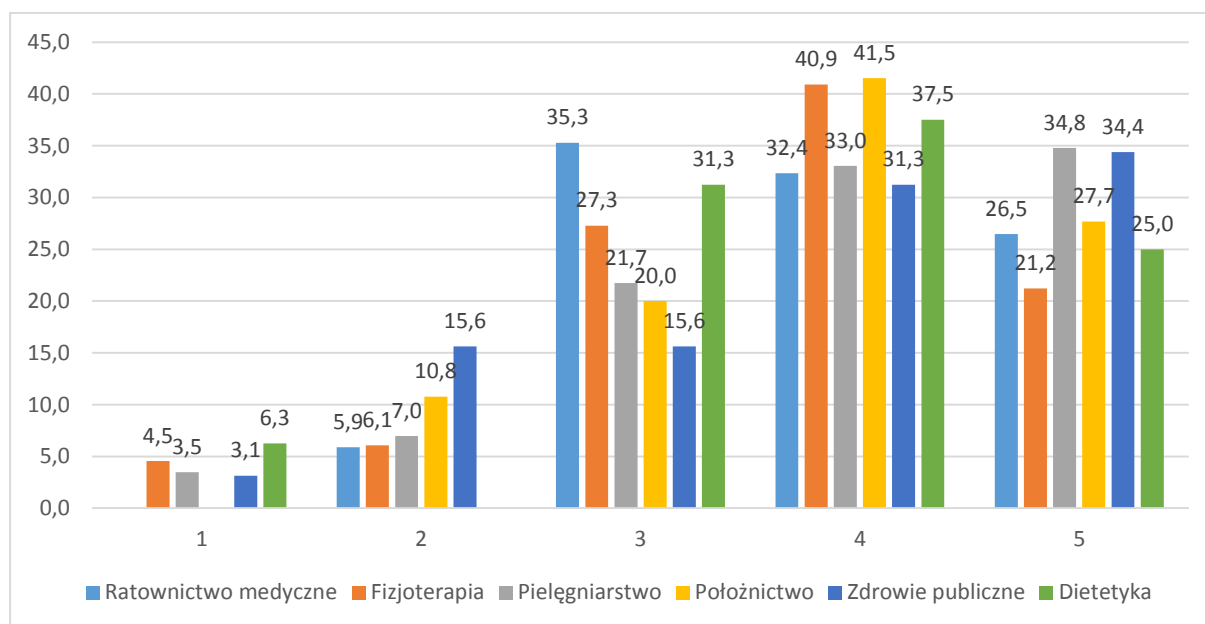
Ocenę przeciętną (ocena 3) najczęściej wskazywali studenci kierunków *Ratownictwo medyczne* (35,3%), *Dietetyka* (31,3%) oraz *Fizjoterapia* (27,3%). Na kierunkach *Pielęgniarstwo* i *Położnictwo* taką

ocenę wybrał co piąty student, a na kierunku *Zdrowie publiczne* wartość ta wyniosła 15,6%. Tyle samo studentów *Zdrowia publicznego* zaznaczyło ocenę 2.

Studenci w komentarzach wskazywali na potrzebę możliwości wypożyczenia na okres krótkoterminowy (około 3 dni) egzemplarzy specjalistycznych. Przyczyną niezadowolenia była niska liczba dostępnych podręczników, ich nieaktualność oraz częściowy brak literatury wymaganej przez prowadzących.

Wykres 34 przedstawia rozkład procentowy odpowiedzi na pytanie o dostępność książek oraz czasopism w bibliotece UM w Lublinie.

Wykres 34. Jak ocenia Pan/i dostępność książek oraz czasopism w bibliotece UM w Lublinie? (1 - ocena najniższa, 5 - ocena najwyższa).



Kolejnym aspektem dotyczącym jakości funkcjonowania bibliotek była **ocena dostępności i zakresu zasobów elektronicznych (e-czasopisma, e-książki)**. Duży odsetek osób wśród studentów Wydziału Nauk o Zdrowiu ocenia ten aspekt wysoko.

Odsetek ocen pozytywnych (oceny powyżej 3 na pięciostopniowej skali) wybieranych przez studentów poszczególnych kierunków prezentuje się następująco: kierunek *Ratownictwo medyczne* – 73,6%, *Fizjoterapia* – 62,2%, *Pielęgniarstwo* – 67%, *Położnictwo* – 64,7%, *Zdrowie publiczne* – 62,5%, *Dietetyka* – 75%.

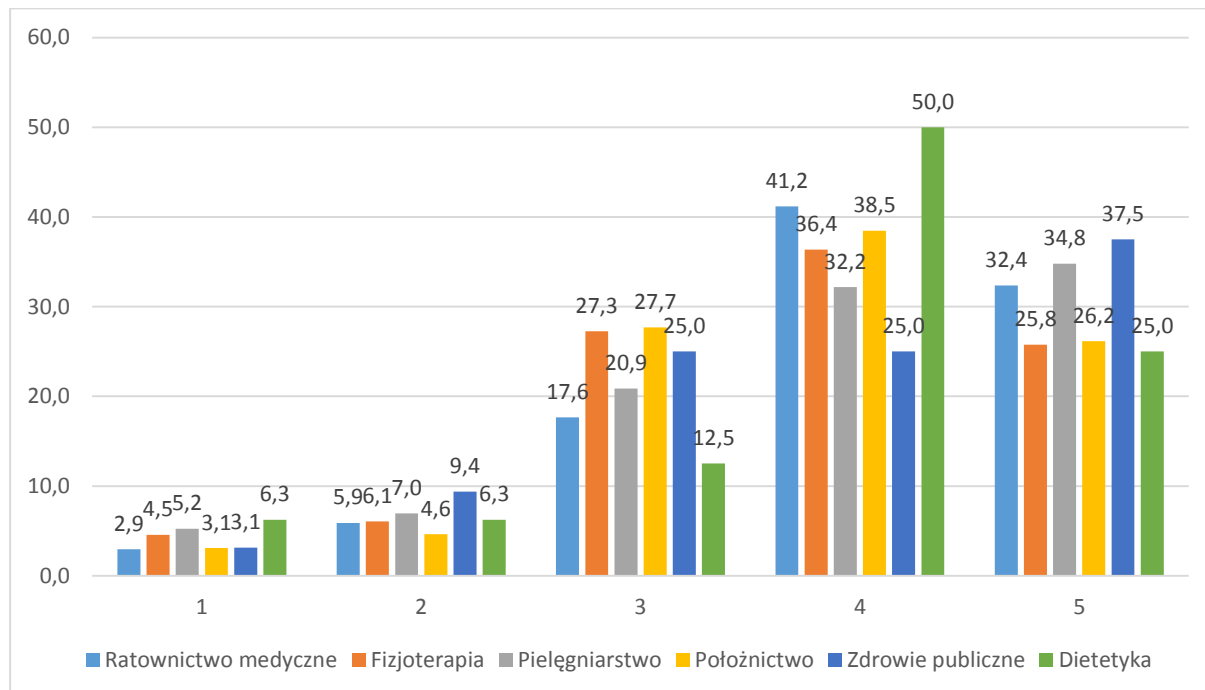
Co trzeci student *Ratownictwa medycznego*, *Pielęgniarstwa* oraz *Zdrowia publicznego* wskazywał na najwyższą wartość (ocena 5). Co druga osoba na kierunku *Dietetyka* wybrała ocenę 4. Przeciętnie (ocena 3) dostępność i zakres zasobów elektronicznych w bibliotece oceniali najczęściej studenci kierunków *Fizjoterapia* (27,3%), *Położnictwo* (27,7%) i *Zdrowie publiczne* (25%).

Oceny negatywne (1 i 2) na każdym z kierunków nie przekraczały poziomu 10%.

Studenci w komentarzach zalecają większą promocję tego typu zasobów bibliotecznych, a także zakup większej ilości wydawnictw (na platformie *libra.ibuk.pl*)

Wykres 35 przedstawia rozkład procentowy odpowiedzi na pytanie o dostępność i zakres zasobów elektronicznych (e-czasopisma, e-książki) w bibliotece UM w Lublinie.

Wykres 35. Jak ocenia Pan/i dostępność i zakres zasobów elektronicznych (e-czasopisma, e-książki) w bibliotece UM w Lublinie? (1 - ocena najniższa, 5 - ocena najwyższa).



Ostatnim wskaźnikiem oceniającym dostępność bibliotek oraz oferowanych w nich zbiorów była **ocena czasu jednokrotnego wypożyczenia książek**. Studenci Wydziału Nauk o Zdrowiu, biorący udział w badaniu, również ten aspekt ocenili bardzo wysoko.

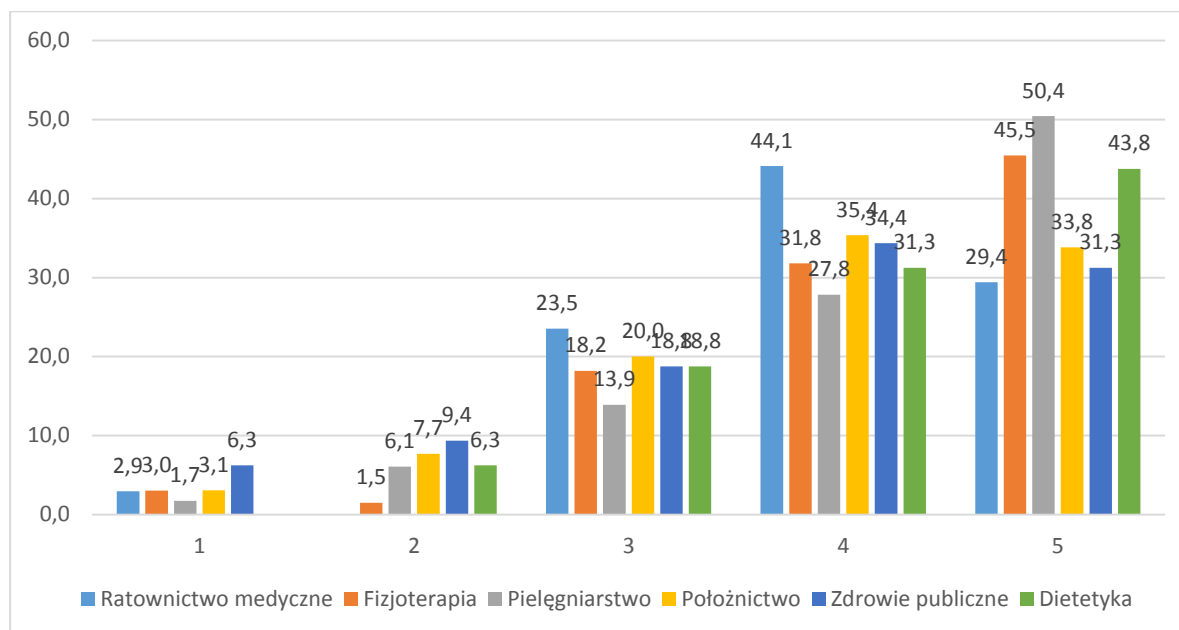
Najwyższą ocenę (ocena 5 na pięciostopniowej skali) wskazał co drugi student kierunku *Pielęgniarstwo* (50,4%). Niewiele mniej takich wskazań odnotowano na kierunkach *Fizjoterapia* (45,5%) oraz *Dietetyka* (43,8%). Na pozostałych kierunkach ocenę najwyższą wybierała co trzecia ankietowana osoba. Ocenę 4 najczęściej wskazywali studenci kierunku *Ratownictwo medyczne* (44,1%). Na pozostałych kierunkach ocenę tę wybierało od 27,8% (kierunek *Pielęgniarstwo*) do 35,4% (kierunek *Położnictwo*).

Niewielki odsetek osób biorących udział w badaniu wskazywało oceny negatywne (poniżej 3). Najczęściej takie wskazania występowały wśród studentów kierunku *Zdrowie publiczne* i *Położnictwo*.

Jedynie komentarze pozostawili studenci kierunku *Fizjoterapia*, którzy wskazywali, że czas wypożyczenia książek jest zbyt długi na taką liczbę dostępnych podręczników.

Wykres 36 przedstawia rozkład procentowy odpowiedzi na pytanie o czas jednokrotnego wypożyczenia książek.

Wykres 36. Na ile czas jednokrotnego wypożyczenia książek jest wg Pana/i wystarczający? (1 - ocena najniższa, 5 – ocena najwyższa)



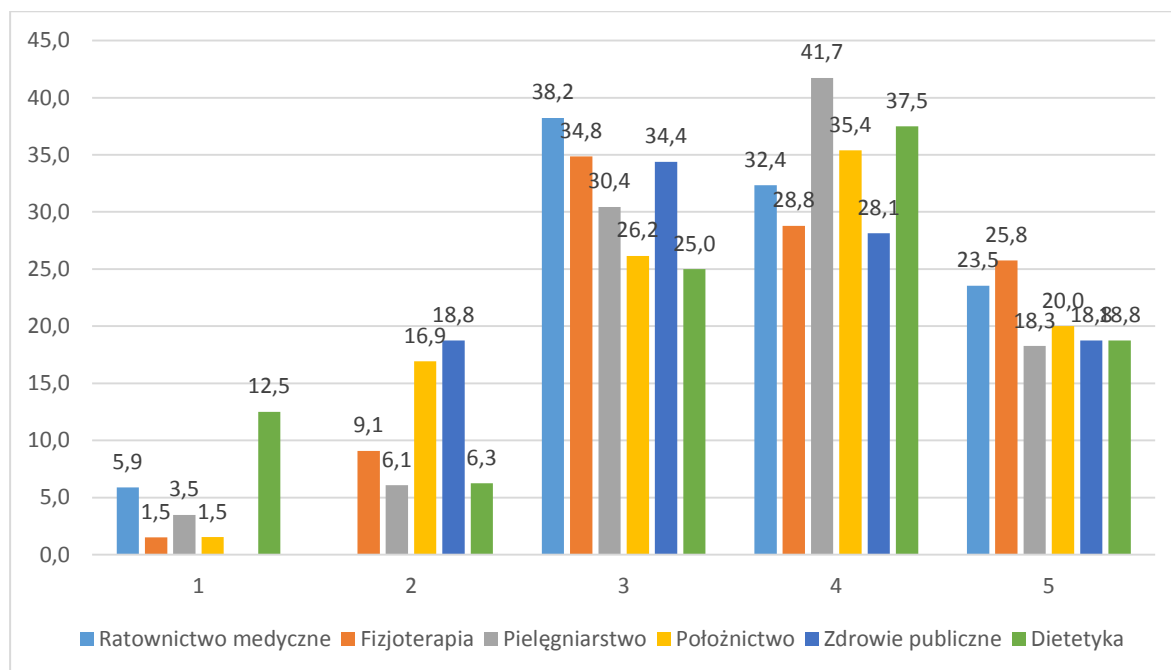
Ostatnim aspektem dotyczącym ogólnych warunków studiowania była **ocena procedur administracyjnych** na UM w Lublinie (pisanie podań, odwołań itp.) i stopnia ich skomplikowania.

Aspekt ten wśród studentów Wydziału Nauk o Zdrowiu oceniono pozytywnie, jednak odnotowano także dużą liczbę wskazań na ocenę 3 na pięciostopniowej skali. Najwięcej takich ocen wskazali studenci kierunków: *Ratownictwo medyczne* (38,2%), *Fizjoterapia* (34,8%), *Zdrowie publiczne* (34,4%) oraz *Pielęgniarstwo* (30,4%). Na pozostałych kierunkach około co czwarta osoba wskazała taką wartość.

Najwięcej trudności w czasie pisania podań, odwołań mieli studenci kierunku *Dietetyka*. Ocenę 1 tego aspektu wskazało tam 12,5% osób. Na innych kierunkach odsetek takich osób był bardzo niski. Ocenę 2 wskazywali najczęściej studenci *Położnictwa* (16,9%), *Zdrowia publicznego* (18,8%), a także *Fizjoterapii* (9,1%).

Wykres 37 przedstawia rozkład procentowy odpowiedzi na pytanie o stopień skomplikowania procedur administracyjnych na UM w Lublinie (pisanie podań, odwołań itp.).

Wykres 37. Na ile procedury administracyjne na UM w Lublinie (pisanie podań, odwołań itp.) są Pana/i zdaniem skomplikowane? (1 - bardzo skomplikowane, 5 - bardzo proste).



4.2 Ocena funkcjonowania dziekanatu

W poprzedniej edycji badania ewaluacja wykazała występowanie na WNoZ niedogodności związanych z godzinami pracy dziekanatu oraz niewystarczające informacje na stronie internetowej dziekanatu. Także w roku 2014/2015 te dwa czynniki były wskazywane jako główne przyczyny niezadowolenia studentów.

Prawie co druga osoba (49,1%) wśród studentów Wydziału Nauk o Zdrowiu oceniła pozytywnie aktualne godziny pracy dziekanatu. 33% osób zadeklarowało, że nie umożliwiają one załatwienia wszystkich spraw. W poprzedniej edycji badania 20% badanych wskazało taką odpowiedź.

Dość duży odsetek studentów (30,6%) uważa, że informacje dostępne na stronie internetowej są dla niej niewystarczające. 13,3% studentów negatywnie ocenia rzetelność i aktualność przekazywanych informacji przez pracowników dziekanatów. Kontakt drogą telefoniczną negatywnie ocenia 7%. 13% badanych uważa, że pracownicy nie są pomocni podczas załatwiania spraw w dziekanacie.

23,9% osób napotkało w ostatnim roku akademickim trudności podczas załatwiania spraw w dziekanacie, a 13,9% twierdzi, że trudno umówić się na spotkanie z władzami Wydziału.

Wykres 38 Ocena poszczególnych aspektów funkcjonowania Dziekanatu na Wydziale Nauk o Zdrowiu

Treść pytania	Tak	Nie	Nie mam zdania
Czy dni i godziny otwarcia dziekanatu umożliwiają Panu/i załatwienie spraw?	49,1	33,0	17,9
Czy informacje otrzymane od pracowników dziekanatów są według Pana/i aktualne i rzetelne?	64,5	13,3	22,1
Czy w ciągu ostatniego roku akademickiego napotkał Pan/i na trudności podczas załatwiania spraw w dziekanacie?	23,9	63,0	13,0
Czy według Ciebie łatwo umówić się na spotkanie z Dziekanem i Prodziekanami Wydziału?	13,9	14,8	71,2
Czy informacje zamieszczone na stronie internetowej dziekanatu są dla Ciebie wystarczające?	38,8	30,6	30,6
Czy informacje uzyskane od pracowników dziekanatu drogą telefoniczną są Twoim zdaniem rzetelne?	51,5	7,0	41,5
Czy według Ciebie pracownicy dziekanatów pomagają w załatwianiu spraw?	63,6	13,0	23,3

Opinie studentów poszczególnych kierunków realizowanych na Wydziale Nauk o Zdrowiu różnią się między sobą pod względem oceny satysfakcji z niektórych aspektów funkcjonowania dziekanatów.

Wysokie niezadowolenie z **godzin otwarcia dziekanatu** występowało przede wszystkim na kierunkach *Pielęgniarstwo* (40,9% osób niezadowolonych), *Położnictwo* (36,9%) i *Zdrowie publiczne* (37,5%). Najbardziej zadowoleni byli studenci kierunku *Dietetyka*, gdzie aż 81,3% wskazało odpowiedź pozytywną.

Studenci proponują przedłużenie pracy dziekanatu przynajmniej w jeden dzień tygodnia do godziny 16. Najczęściej taki pomysł zgłaszają studenci *Pielęgniarstwa*, którzy argumentują to faktem codziennego przebywania na praktykach od godziny 7 do 14.30.

Rozkład procentowy ocen dotyczących godzin otwarcia dziekanatu zawiera Wykres 39.

Wykres 39. Czy dni i godziny funkcjonowania dziekanatu umożliwiają Panu/i załatwienie spraw?

Kierunek	Tak	Nie	Nie mam zdania
Ratownictwo medyczne	67,6	20,6	11,8
Fizjoterapia	56,1	25,8	18,2
Pielęgniarstwo	40,0	40,9	19,1
Położnictwo	46,2	36,9	16,9
Zdrowie publiczne	37,5	37,5	25,0
Dietetyka	81,3	12,5	6,3

Trudności podczas załatwiania spraw w dziekanacie najczęściej napotykają studenci kierunku *Położnictwo* (30,8% osób). Problemy zgłaszała także co czwarta osoba na kierunkach *Fizjoterapia* i *Zdrowie publiczne*. Najmniej osób niezadowolonych z tego aspektu funkcjonowania dziekanatu było wśród osób na kierunku *Ratownictwo medyczne* (14,7%).

Liczba komentarzy jest zbyt mała by rekomendować sposoby na poprawę oceny tego aspektu.

Rozkład procentowy ocen dotyczących trudności podczas załatwiania spraw w dziekanacie zawiera wykres 40.

Wykres 40. Czy w ciągu ostatniego roku akademickiego napotkał Pan/i na trudności podczas załatwiania spraw w dziekanacie?

Kierunek	Tak	Nie	Nie mam zdania
Ratownictwo medyczne	14,7	79,4	5,9
Fizjoterapia	25,8	63,6	10,6
Pielęgniarstwo	22,6	63,5	13,9
Położnictwo	30,8	55,4	13,8
Zdrowie publiczne	25,0	59,4	15,6
Dietetyka	18,8	68,8	12,5

W zakresie możliwości umówienia się na **spotkanie z Dziekanem lub Prodziekanami Wydziału** najmniej problemów mieli studenci kierunku *Dietetyka*. Trudności wskazało tu jedynie 6,3%. Na pozostałych kierunkach odsetek ten wskazało ponad 10% osób biorących udział w badaniu. Najwięcej problemów tego typu wskazali natomiast studenci kierunku *Zdrowie publiczne* (18,8%). Większość osób wskazała na odpowiedź „nie mam zdania” co może wskazywać, że nie korzystali z tej formy kontaktu z władzami Wydziału. Rozkład procentowy ocen zawiera Wykres 41.

Wykres 41. Czy według Ciebie łatwo umówić się na spotkanie z Dziekanem i Prodziekanami Wydziału?

Kierunek	Tak	Nie	Nie mam zdania
Ratownictwo medyczne	17,6	11,8	70,6
Fizjoterapia	6,1	15,2	78,8
Pielęgniarstwo	16,5	13,0	70,4
Położnictwo	13,8	16,9	69,2
Zdrowie publiczne	12,5	18,8	68,8
Dietetyka	25,0	6,3	68,8

Informacje umieszczane na stronie internetowej studenci kierunków na Wydziale Nauk o Zdrowiu oceniali bardzo nisko. Ogółem 30,6% osób wskazywało, że są one niewystarczające. Najwięcej osób niezadowolonych odnotowano na kierunkach *Fizjoterapia* (37,9%), *Dietetyka* (37,5%) i *Zdrowie publiczne* (34,4%). Na pozostałych kierunkach odsetek osób niezadowolonych przekraczał 20% (najmniej 20,6% na kierunku *Ratownictwo medyczne*).

Oceny negatywne są spowodowane przez takie czynniki jak: nieaktualność informacji, zbyt późne umieszczanie informacji np. o godzinach rektorskich.

Rozkład odpowiedzi na pytanie o jakość informacji na stronie dziekanatu zawiera Wykres 42.

Wykres 42. Czy informacje zamieszczone na stronie internetowej dziekanatu są dla Ciebie wystarczające?

Kierunek	Tak	Nie	Nie mam zdania
Ratownictwo medyczne	41,2	20,6	38,2
Fizjoterapia	39,4	37,9	22,7
Pielęgniarstwo	35,7	28,7	35,7
Położnictwo	41,5	29,2	29,2
Zdrowie publiczne	40,6	34,4	25,0
Dietetyka	31,3	37,5	31,3

Studenci większości kierunków ocenili podejście pracowników dziekanatu do studentów pozytywnie, jednak zdali się również negatywne opinie. Odsetek osób uznających, że pracownicy nie są pomocni podczas załatwiania spraw najwyższy był wśród studentów *Zdrowia publicznego* (18,8%) i *Położnictwa* (18,5%). W przypadku kierunku *Zdrowie publiczne* odnotowano także największy odsetek osób zadowolonych z pomocy pracowników dziekanatu (43,8%). Najwięcej osób zadowolonych odnotowano na kierunkach *Ratownictwo medyczne* (76,5%) i *Dietetyka* (75%).

W komentarzach zawarto pochwały dla poszczególnych pracowników dziekanatu.

Rozkład procentowy ocen na poszczególnych kierunkach zawiera Wykres 43.

Wykres 43. Czy według Ciebie pracownicy dziekanatów pomagają w załatwianiu spraw?

Kierunek	Tak	Nie	Nie mam zdania
Ratownictwo medyczne	76,5	8,8	14,7
Fizjoterapia	62,1	13,6	24,2
Pielęgniarstwo	67,8	10,4	21,7
Położnictwo	60,0	18,5	21,5
Zdrowie publiczne	43,8	18,8	37,5
Dietetyka	75,0	6,3	18,8

Ocena informacji otrzymywanych od pracowników podczas bezpośredniej wizyty w dziekanacie jest dość wysoka. Istotny odsetek osób zgłaszających zastrzeżenia pod tym względem wystąpił jedynie wśród studentów kierunków: *Położnictwo* (20%) i *Zdrowie publiczne* (25%). Na pozostałych kierunkach odsetek niezadowolonych osób był zdecydowanie niższy i wynosił od 8,7% na kierunku *Pielęgniarstwo* do 12,5% na kierunku *Dietetyka*.

Wśród przyczyn niezadowolenia najczęściej wskazywanym problemem dotyczącym komunikacji z pracownikami jest nieaktualność lub zbyt późne przekazywanie ważnych informacji (odnośnie planu zajęć, szkoleń) oraz niekompetencja pracowników dziekanatu. Rozkład procentowy ocen na dotyczących rzetelności i aktualności informacji na poszczególnych kierunkach zawiera Wykres 44.

Wykres 44. Czy informacje otrzymane od pracowników dziekanatów są według Pana/i aktualne i rzetelne?

Kierunek	Tak	Nie	Nie mam zdania
Ratownictwo medyczne	79,4	8,8	11,8
Fizjoterapia	65,2	12,1	22,7
Pielęgniarstwo	66,1	8,7	25,2
Położnictwo	55,4	20,0	24,6
Zdrowie publiczne	50,0	25,0	25,0
Dietetyka	87,5	12,5	

Na wszystkich kierunkach informacje uzyskiwane poprzez **telefoniczny kontakt z dziekanatem** w zdecydowanej większości zostały ocenione pozytywnie, jednak zdarzały się również negatywne opinie. Najmniej osób niezadowolonych odnotowano na kierunku *Ratownictwo medyczne* (2,9%). Na pozostałych kierunkach wskaźnik osób niezadowolonych wynosi od 6,3 do 7,8%.

Rozkład procentowy ocen zawiera Wykres 45.

Wykres 45. Czy informacje uzyskane od pracowników dziekanatu drogą telefoniczną są Twoim zdaniem rzetelne?

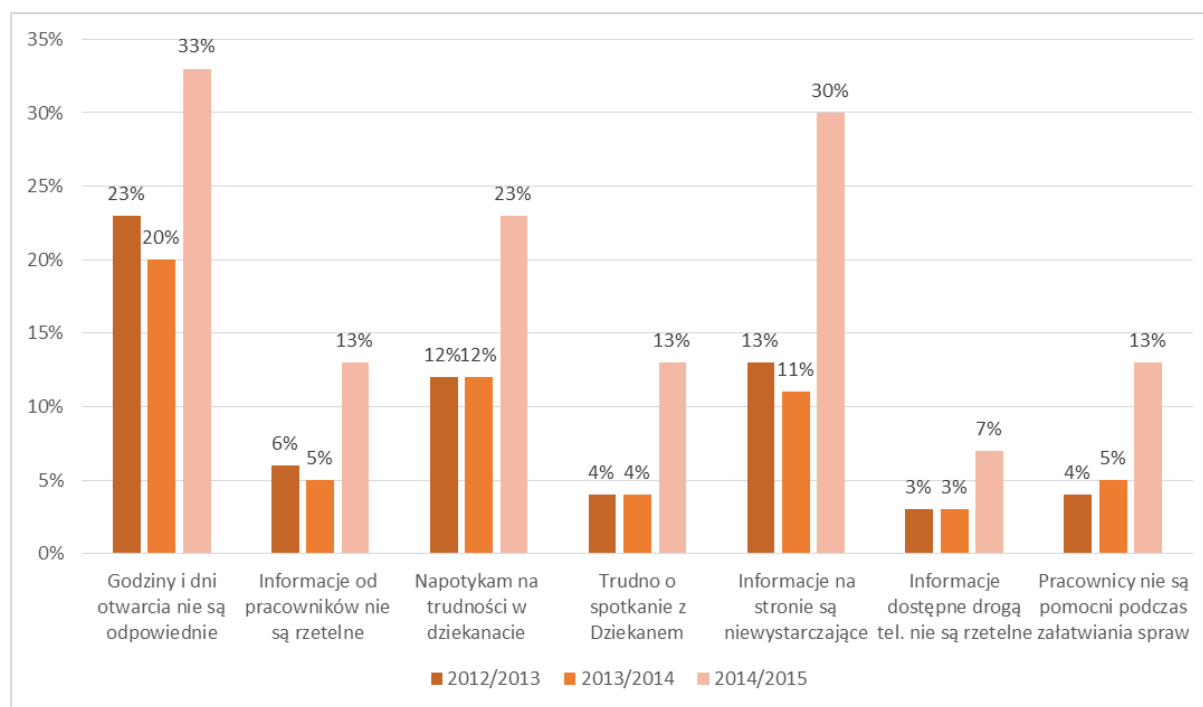
Kierunek	Tak	Nie	Nie mam zdania
Ratownictwo medyczne	64,7	2,9	32,4
Fizjoterapia	48,5	7,6	43,9
Pielęgniarstwo	53,0	7,8	39,1
Położnictwo	47,7	7,7	44,6
Zdrowie publiczne	43,8	6,3	50,0
Dietetyka	56,3	6,3	37,5

Analizując wyniki oceny obsługi studentów, w ostatniej edycji zanotowano wzrost niezadowolenia w każdym ze wskaźników.

Szczególnie wysoki wzrost niezadowolenia odnotowano w przypadku jakości informacji zawartych na stronach dziekanatu. W porównaniu z poprzednią edycją badania niezadowolenie było wyższe o 19 pkt procentowych. Godziny otwarcia dziekanatu spotkały się z niezadowoleniem około 33% osób i jest to wskaźnik wyższy o 13 pkt procentowych niż w poprzedniej edycji badania. O 11 pkt procentowych wzrosło niezadowolenie w przypadku napotykania trudności dziekanacie, a o 8 pkt procentowych ocena rzetelności oraz pomocy pracowników dziekanatu. Od 4 do 11% wzrosło przekonanie o trudności umówienia się na spotkanie z władzami Wydziału.

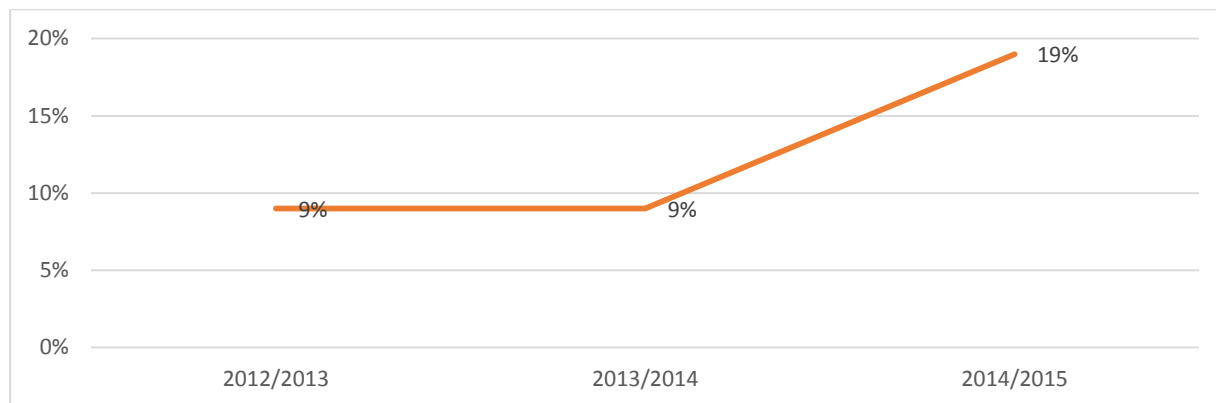
Zmianę oceny funkcjonowania dziekanatów w latach 2012-2015 zawiera wykres 46.

Wykres 46. Zmiana oceny funkcjonowania dziekanatów w latach 2012-2015



Zmiana wartości uogólnionego wskaźnika niezadowolenia studentów z obsługi administracyjnej w poszczególnych latach wskazuje, że w porównaniu z dwoma poprzednimi edycjami badania obecna sytuacja wygląda dość niekorzystnie, gdyż odsetek badanych deklarujących utrudnienia związane z obsługą administracyjną procesu kształcenia jest obecnie o 10 pkt procentowych wyższy. Wzrost odsetka studentów niezadowolonych zawiera Wykres 47.

Wykres 47 Zmiana wartości uogólnionego wskaźnika niezadowolenia



4.3 Rekomendacje na podstawie komentarzy studentów

Poniższa tabela wykonana została na podstawie analizy komentarzy dotyczących zarówno jakości obsługi dziekanatowej jak i ogólnych warunków studiowania na UM w Lublinie.

Tabela 1. Komentarze studentów Wydziału Nauk o Zdrowiu

Rekomendacja	Liczba komentarzy
Lepsze rozplanowanie planu zajęć, mniej okienek, uwzględnienie przerw między poszczególnymi zajęciami, niejasności co do miejsca zajęć, zbyt późne godziny ćwiczeń	108
Godziny przyjmowania studentów w dziekanacie, wydłużenie godzin pracy, organizacja pracy	22
Lepsze wyposażenie sal, większe sale, inwestycje w sprzęt i pomoce dydaktyczne, remonty i inwestycje w infrastrukturę (nowy budynek dla fizjoterapii, basen, zakład rehabilitacji, akademiki)	20
Sieć wi-fi w budynkach uniwersytetu	16
Budowanie pozytywnych relacji na linii nauczyciel –student sprzyjających zaangażowaniu i aktywności, zdobywaniu wiedzy, zaangażowanie prowadzących, przygotowanie prowadzących	11
Uruchomienie stołówki, dostęp do ciepłych posiłków, automatów z napojami	11
Rozwinąć zaplecze rekreacyjno-sportowe, remont hali	10
Więcej zajęć praktycznych, kontaktu z pacjentami	8
Aktualności na stronie internetowej, klarowniejsze komunikaty i powiadomienia, informacje od dziekanatów	8
Lepsze wyposażenie bibliotek, zwiększenie ilości dostępnych książek, najnowszych wydań	6
Usprawnienie działania Wirtualnej Uczelni, m.in. wprowadzenie numeracji sal	4
Milsza obsługa w dziekanatach, pomoc	4
Programy nauczania, sylabusy	2
Zmniejszenie liczebności grup, mniejsze grupy na zajęciach praktycznych	1
Wyższe stypendium socjalne	1

Wynagrodzenie za praktyki	1
Rozszerzyć ofertę nauki języków o j. francuski	1
Umieszczenie stojaków na rowery	1
Zatrudnianie specjalistów znających się na konkretnych tematach, rozdzielanie stypendiów na naukowe, sportowe i artystyczne	1
Nie faworyzowanie określonych kierunków w przyjmowaniu do dziekanatu	1
Ulepszenie biura osób niepełnosprawnych	1
Zwrot kosztów za ubrania potrzebne na zajęciach	1
Podwyższenie progu zapewniającego otrzymanie stypendium socjalnego	1
Kursy doszkalające	1
Udogodnienia dla osób niepełnosprawnych	1

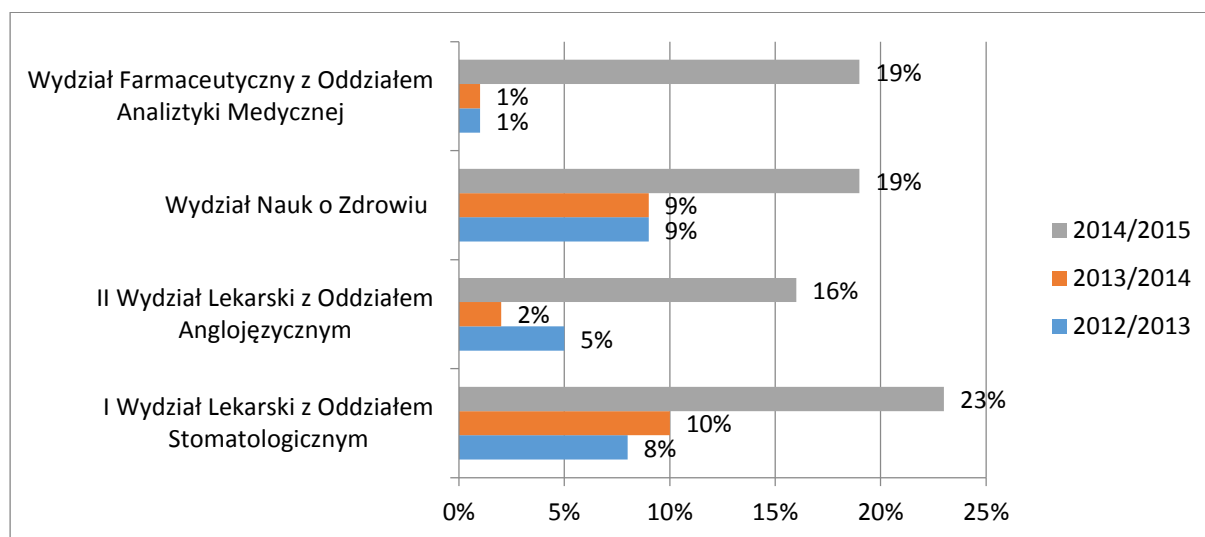
Podsumowanie

- ⇒ Odnotowano znaczny wzrost niezadowolenia z obsługi administracyjnej w porównaniu do poprzedniej edycji badania;
- ⇒ Prawie co druga osoba (49,1%) wśród studentów Wydziału Nauk o Zdrowiu oceniła pozytywnie aktualne godziny pracy dziekanatu. 33% osób zadeklarowało, że nie umożliwiają one załatwienia wszystkich spraw;
- ⇒ 30,6% uważa, że informacje dostępne na stronie internetowej są dla niej niewystarczające;
- ⇒ 13,3% studentów negatywnie ocenia rzetelność i aktualność przekazywanych informacji przez pracowników dziekanatów. Kontakt drogą telefoniczną negatywnie ocenia 7%;
- ⇒ 13% osób uważa, że pracownicy nie są pomocni podczas załatwiania spraw w dziekanacie;
- ⇒ 23,9% osób napotkało w ostatnim roku akademickim trudności podczas załatwiania spraw w dziekanacie, a 13,9% twierdzi, że trudno umówić się na spotkanie z władzami Wydziału;
- ⇒ Studenci apelują o lepsze rozplanowanie planu zajęć, uwzględnienie przerw między zajęciami w celu przemieszczenia się z jednego budynku do drugiego;
- ⇒ Ważnym aspektem dla studentów jest przestrzeganie liczebności grup. W niektórych przypadkach należałoby również zmniejszyć liczebność grup (szczególnie na zajęciach praktycznych);
- ⇒ Studenci wskazują także na potrzebę inwestycji w infrastrukturę. Studenci w komentarzach zwracają uwagę na małe sale podczas zajęć praktycznych.
- ⇒ Remonty powinny według studentów objąć Zakład Rehabilitacji oraz domy studenckie. Zgłaszano potrzebę wybudowania kompleksu sportowego z basenem oraz uruchomienia stołówki akademickiej.
- ⇒ Należałoby się także zastanowić nad możliwością udostępnienia sieci wi-fi we wszystkich budynkach Uniwersytetu. Jest to bowiem jeden z najniżej ocenianych aspektów warunków studiowania na UM w Lublinie;
- ⇒ Należy zadbać także o wyposażenie bibliotek, w tym zwiększyć ilość dostępnych książek, najnowszych wydań.

5. Ranking dziekanatów Uniwersytetu Medycznego w Lublinie

W ogólnym podsumowaniu, w oparciu o opinie studentów stworzono ranking dziekanatów Uniwersytetu Medycznego w Lublinie. W ankiecie oceniającej jakość pracy dziekanatów zadawano studentom 7 pytań, dotyczących różnych aspektów ich funkcjonowania. Na podstawie odsetka osób deklarujących niezadowolenie pod względem któregoś z aspektów utworzono uogólniony wskaźnik niezadowolenia studentów z obsługi w dziekanacie, będący średnią arytmetyczną odsetka niezadowolonych z każdego z badanych aspektów funkcjonowania dziekanatów. W roku 2014/2015 każdy z Dziekanatów odnotował stosunkowo duży wzrost odsetka osób niezadowolonych. Najlepiej ocenianym dziekanatem został Dziekanat II Wydziału Lekarskiego z Oddziałem Anglojęzycznym. Na drugim miejscu znalazły się ex aequo Dziekanat Wydziału Farmaceutycznego z Oddziałem Analityki Medycznej oraz Dziekanat Wydziału Nauk o Zdrowiu. Najniżej został oceniony Dziekanat I Wydziału Lekarskiego z Oddziałem Stomatologicznym. Wykres 48 zawiera Ranking Dziekanatów poszczególnych Wydziałów UM w Lublinie.

Wykres 48. Ranking Dziekanatów poszczególnych Wydziałów UM w Lublinie.



Aneks

WYKRES 1. UDZIAŁ STUDENTÓW W BADANIU W LATACH 2012-2015.	3
WYKRES 2. UDZIAŁ STUDENTÓW W BADANIU WEDŁUG WYDZIAŁÓW	3
WYKRES 3. JAK PAN/I OCENIA WYPOSAŻENIE LABORATORIÓW/SAL ĆWICZENIOWYCH NA UM W LUBLINIE? (1 - OCENA NAJNIŻSZA, 5 - OCENA NAJWYŻSZA)	4
WYKRES 4. JAK OCENIA PAN/I DOSTĘP DO INTERNETU NA UM W LUBLINIE? (1 - OCENA NAJNIŻSZA, 5 - OCENA NAJWYŻSZA)	5
WYKRES 5. JAK OCENIA PAN/I WIELKOŚĆ SAL WYKŁADOWYCH I ĆWICZENIOWYCH? (1 - OCENA NAJNIŻSZA, 5 - OCENA NAJWYŻSZA)	5
WYKRES 6. JAK OCENIA PAN/I WYPOSAŻENIE SAL W NARZĘDZIA INFORMATYCZNE I AUDIOWIZUALNE?(1 - OCENA NAJNIŻSZA, 5 - OCENA NAJWYŻSZA)	6
WYKRES 7. JAK OCENIA PAN/PANI LICZEBNOŚĆ GRUP STUDENCKICH PODCZAS AKTYWNYCH FORM ZAJĘĆ (ĆWICZENIA, ZAJĘCIA PRAKTYCZNE)? (1 - OCENA NAJNIŻSZA, 5 - OCENA NAJWYŻSZA)	6
WYKRES 8. JAK OCENIA PAN/PANI PRZYSTOSOWANIE INFRASTRUKTURY UM W LUBLINIE DO POTRZEB OSÓB NIEPEŁNOSPRAWNYCH? (1 - OCENA NAJNIŻSZA, 5 - OCENA NAJWYŻSZA)	7
WYKRES 9. JAK OCENIA PAN/PANI ORGANIZACJĘ ZAJĘĆ DYDAKTYCZNYCH (RACJONALNOŚĆ TYGODNIOWEGO ROZKŁADU ZAJĘĆ)? (1 - OCENA NAJNIŻSZA, 5 - OCENA NAJWYŻSZA)	7
WYKRES 10. JAK OCENIA PAN/I DOSTĘPNOŚĆ I JAKOŚĆ BAZY REKREACYJNO - SPORTOWEJ NA UM W LUBLINIE? (1 - OCENA NAJNIŻSZA, 5 - OCENA NAJWYŻSZA)	8
WYKRES 11. JAK OCENIA PAN/PANI OGÓLNE WARUNKI MIESZKALNE W DOMACH STUDENCKICH (AKADEMIKACH) UM W LUBLINIE?	9
WYKRES 12. NA ILE GODZINY OTWARCIA BIBLIOTEKI SĄ DLA PANA/I DOGODNE? (1 - OCENA NAJNIŻSZA, 5 - OCENA NAJWYŻSZA)	9
WYKRES 13. JAK OCENIA PAN/I DOSTĘPNOŚĆ KSIĄŻEK ORAZ CZASOPISM W BIBLIOTECE UM W LUBLINIE? (1 - OCENA NAJNIŻSZA, 5 - OCENA NAJWYŻSZA)	9
WYKRES 14. JAK OCENIA PAN/I DOSTĘPNOŚĆ I ZAKRES ZASOBÓW ELEKTRONICZNYCH (E-CZASOPISMA, E-KSIĄŻKI) W BIBLIOTECE UM W LUBLINIE? (1 - OCENA NAJNIŻSZA, 5 - OCENA NAJWYŻSZA)	10
WYKRES 15. NA ILE CZAS JEDNOKROTNEGO WYPOŻYCZENIA KSIĄŻEK JEST WG PANA/I WYSTARCZAJĄCY? (1 - OCENA NAJNIŻSZA, 5 - OCENA NAJWYŻSZA)	10
WYKRES 16. NA ILE PROCEDURY ADMINISTRACYJNE NA UM W LUBLINIE (PISANIE PODAŃ, ODWOŁAŃ ITP.) SĄ PANA/I ZDANIEM SKOMPLIKOWANE? (1 - BARDZO SKOMPLIKOWANE, 5 - BARDZO PROSTE)	11
WYKRES 17. CZY DNI I GODZINY OTWARCIA DZIEKANATU UMOŻLIWIAJĄ PANU/I ZAŁATWIENIE SPRAW?	12
WYKRES 18. CZY PANA/I ZDANIEM PRACOWNICY DZIEKANATÓW POMAGAJĄ W ZAŁATWIENIU SPRAW?	13
WYKRES 19. CZY W CIAGU OSTATNIEGO ROKU AKADEMICKIEGO NAPOTKAŁ PAN/I NA TRUDNOŚCI PODCZAS ZAŁATWIANIA SPRAW W DZIEKANACIE?	13
WYKRES 20. CZY INFORMACJE OTRZYMANE OD PRACOWNIKÓW DZIEKANATÓW SĄ WEDŁUG PANA/I AKTUALNE I RZETELNE?	14
WYKRES 21. CZY INFORMACJE UMIESZCZANE NA STRONACH INTERNETOWYCH DZIEKANATÓW SĄ DLA CIEBIE WYSTARCZAJĄCE?	15
WYKRES 22. CZY INFORMACJE UZYSKANE OD PRACOWNIKÓW DZIEKANATU DROGĄ TELEFONICZNĄ SĄ TWOIM ZDANIEM RZETELNE?	15
WYKRES 23. CZY WEDŁUG CIEBIE ŁATWO UMÓWIĆ SIĘ NA SPOTKANIE Z DZIEKANEM I PRODZIEKANAMI WYDZIAŁU?	16
WYKRES 24. JAK PAN/I OCENIA WYPOSAŻENIE LABORATORIÓW/SAL ĆWICZENIOWYCH NA UM W LUBLINIE? (1 - OCENA NAJNIŻSZA, 5 - OCENA NAJWYŻSZA)	17
WYKRES 25. JAK OCENIA PAN/I DOSTĘP DO INTERNETU NA UM W LUBLINIE? (1 - OCENA NAJNIŻSZA, 5 - OCENA NAJWYŻSZA)	18
WYKRES 26. JAK OCENIA PAN/I WIELKOŚĆ SAL WYKŁADOWYCH I ĆWICZENIOWYCH? (1 - OCENA NAJNIŻSZA, 5 - OCENA NAJWYŻSZA)	19
WYKRES 27. JAK OCENIA PAN/I WYPOSAŻENIE SAL W NARZĘDZIA INFORMATYCZNE I AUDIOWIZUALNE?(1 - OCENA NAJNIŻSZA, 5 - OCENA NAJWYŻSZA)	20
WYKRES 28. JAK OCENIA PAN/PANI LICZEBNOŚĆ GRUP STUDENCKICH PODCZAS AKTYWNYCH FORM ZAJĘĆ (ĆWICZENIA, ZAJĘCIA PRAKTYCZNE)? (1 - OCENA NAJNIŻSZA, 5 - OCENA NAJWYŻSZA)	21
WYKRES 29. JAK OCENIA PAN/PANI PRZYSTOSOWANIE INFRASTRUKTURY UM W LUBLINIE DO POTRZEB OSÓB NIEPEŁNOSPRAWNYCH? (1 - OCENA NAJNIŻSZA, 5 - OCENA NAJWYŻSZA)	22
WYKRES 30. JAK OCENIA PAN/PANI ORGANIZACJĘ ZAJĘĆ DYDAKTYCZNYCH (RACJONALNOŚĆ TYGODNIOWEGO ROZKŁADU ZAJĘĆ)? (1 - OCENA NAJNIŻSZA, 5 - OCENA NAJWYŻSZA)	23
WYKRES 31. JAK OCENIA PAN/I DOSTĘPNOŚĆ I JAKOŚĆ BAZY REKREACYJNO - SPORTOWEJ NA UM W LUBLINIE? (1 - OCENA NAJNIŻSZA, 5 - OCENA NAJWYŻSZA)	24
WYKRES 32. JAK OCENIA PAN/PANI OGÓLNE WARUNKI MIESZKANIOWE W DOMACH STUDENCKICH (AKADEMIKACH) UM W LUBLINIE?	24
WYKRES 33. NA ILE GODZINY OTWARCIA BIBLIOTEKI SĄ DLA PANA/I DOGODNE? (1 - OCENA NAJNIŻSZA, 5 - OCENA NAJWYŻSZA)	25
WYKRES 34. JAK OCENIA PAN/I DOSTĘPNOŚĆ KSIĄŻEK ORAZ CZASOPISM W BIBLIOTECE UM W LUBLINIE? (1 - OCENA NAJNIŻSZA, 5 - OCENA NAJWYŻSZA)	26
WYKRES 35. JAK OCENIA PAN/I DOSTĘPNOŚĆ I ZAKRES ZASOBÓW ELEKTRONICZNYCH (E-CZASOPISMA, E-KSIĄŻKI) W BIBLIOTECE UM W LUBLINIE? (1 - OCENA NAJNIŻSZA, 5 - OCENA NAJWYŻSZA)	27
WYKRES 36. NA ILE CZAS JEDNOKROTNEGO WYPOŻYCZENIA KSIĄŻEK JEST WG PANA/I WYSTARCZAJĄCY? (1 - OCENA NAJNIŻSZA, 5 - OCENA NAJWYŻSZA)	28
WYKRES 37. NA ILE PROCEDURY ADMINISTRACYJNE NA UM W LUBLINIE (PISANIE PODAŃ, ODWOŁAŃ ITP.) SĄ PANA/I ZDANIEM SKOMPLIKOWANE? (1 - BARDZO SKOMPLIKOWANE, 5 - BARDZO PROSTE)	29
WYKRES 38. OCENA POSZCZEGÓLNYCH ASPEKTÓW FUNKCJONOWANIA DZIEKANATU NA WYDZIALE NAUK O ZDROWIU	30
WYKRES 39. CZY DNI I GODZINY FUNKCJONOWANIA DZIEKANATU UMOŻLIWIAJĄ PANU/I ZAŁATWIENIE SPRAW?	30
WYKRES 40. CZY W CIAGU OSTATNIEGO ROKU AKADEMICKIEGO NAPOTKAŁ PAN/I NA TRUDNOŚCI PODCZAS ZAŁATWIANIA SPRAW W DZIEKANACIE?	31
WYKRES 41. CZY WEDŁUG CIEBIE ŁATWO UMÓWIĆ SIĘ NA SPOTKANIE Z DZIEKANEM I PRODZIEKANAMI WYDZIAŁU?	31
WYKRES 42. CZY INFORMACJE ZAMIESZCZONE NA STRONIE INTERNETOWEJ DZIEKANATU SĄ DLA CIEBIE WYSTARCZAJĄCE?	31
WYKRES 43. CZY WEDŁUG CIEBIE PRACOWNICY DZIEKANATÓW POMAGAJĄ W ZAŁATWIENIU SPRAW?	32
WYKRES 44. CZY INFORMACJE OTRZYMANE OD PRACOWNIKÓW DZIEKANATÓW SĄ WEDŁUG PANA/I AKTUALNE I RZETELNE?	32
WYKRES 45. CZY INFORMACJE UZYSKANE OD PRACOWNIKÓW DZIEKANATU DROGĄ TELEFONICZNĄ SĄ TWOIM ZDANIEM RZETELNE?	33
WYKRES 46. ZMIANA OCENY FUNKCJONOWANIA DZIEKANATÓW W LATACH 2012-2015	33
WYKRES 47. ZMIANA WARTOŚCI UOGÓLNIENEGO WSKAŹNIKA NIEZADOWOLENIA	34
WYKRES 48. RANKING DZIEKANATÓW POSZCZEGÓLNYCH WYDZIAŁÓW UM W LUBLINIE	36

Ocena jakości obsługi studentów i warunków studiowania 2014/2015

1. Jak Pan/i ocenia wyposażenie laboratoriów/sal ćwiczeniowych na UM w Lublinie.

(1 - ocena najniższa, 5 - ocena najwyższa).

1	2	3	4	5
---	---	---	---	---

2. Jak ocenia Pan/i dostęp do Internetu na UM w Lublinie?

(1 - ocena najniższa, 5 - ocena najwyższa).

1	2	3	4	5
---	---	---	---	---

3. Jak ocenia Pan/i wielkość sal wykładowych i ćwiczeniowych?

(1 - ocena najniższa, 5 - ocena najwyższa).

1	2	3	4	5
---	---	---	---	---

4. Jak ocenia Pan/i wyposażenie sal w narzędzia informatyczne i audiowizualne?

(1 - ocena najniższa, 5 - ocena najwyższa).

1	2	3	4	5
---	---	---	---	---

5. Jak ocenia Pan/Pani liczebność grup studenckich podczas aktywnych form zajęć (ćwiczenia, zajęcia praktyczne)? (1 - ocena najniższa, 5 - ocena najwyższa).

1	2	3	4	5
---	---	---	---	---

6. Jak ocenia Pan/Pani przystosowanie infrastruktury UM w Lublinie do potrzeb osób niepełnosprawnych? (1 - ocena najniższa, 5 - ocena najwyższa).

1	2	3	4	5
---	---	---	---	---

7. Jak ocenia Pan/Pani organizację zajęć dydaktycznych (racjonalność tygodniowego rozkładu zajęć)? (1 - ocena najniższa, 5 - ocena najwyższa).

1	2	3	4	5
---	---	---	---	---

8. Jak ocenia Pan/i dostępność i jakość bazy rekreacyjno - sportowej na UM w Lublinie? (1 - ocena najniższa, 5 - ocena najwyższa).

1	2	3	4	5
---	---	---	---	---

9. Czy aktualnie jest Pan/Pani zakwaterowany w jednym z domów studenckich UM w Lublinie?

TAK	NIE
-----	-----

10. Jak ocenia Pan/Pani ogólne warunki mieszkalne w domach studenckich (akademikach) UM w Lublinie? (1 - ocena najniższa, 5 - ocena najwyższa). (przy wyborze odpowiedzi Tak w pytaniu nr 9)

1	2	3	4	5
---	---	---	---	---

11. Na ile godziny otwarcia biblioteki są dla Pana/i dogodne?

(1 - ocena najniższa, 5 - ocena najwyższa).

1	2	3	4	5
---	---	---	---	---

12. Jak ocenia Pan/i dostępność książek oraz czasopism w bibliotece UM w Lublinie?

(1 - ocena najniższa, 5 - ocena najwyższa).

1	2	3	4	5
---	---	---	---	---

13. Jak ocenia Pan/i dostępność i zakres zasobów elektronicznych (e-czasopisma, e-książki) w bibliotece UM w Lublinie? (1 - ocena najniższa, 5 - ocena najwyższa).

1	2	3	4	5
---	---	---	---	---

14. Na ile czas jednokrotnego wypożyczenia książek jest wg Pana/i wystarczający?

(1 - ocena najniższa, 5 - ocena najwyższa).

1	2	3	4	5
---	---	---	---	---

15. Na ile procedury administracyjne na UM w Lublinie (pisanie podań, odwołań itp.) są Pana/i zdaniem skomplikowane? (1 - bardzo skomplikowane, 5 - bardzo proste).

1	2	3	4	5
---	---	---	---	---

16. Czy dni i godziny otwarcia dziekanatu umożliwiają Panu/i załatwienie spraw?

TAK	NIE	NIE MAM ZDANIA
-----	-----	----------------

17. Czy informacje otrzymane od pracowników dziekanatów są według Pana/i aktualne i rzetelne?

TAK	NIE	NIE MAM ZDANIA
-----	-----	----------------

18. Czy w ciągu ostatniego roku akademickiego napotkał Pan/i na trudności podczas załatwiania spraw w dziekanacie?

TAK	NIE	NIE MAM ZDANIA
-----	-----	----------------

19. Czy według Ciebie łatwo umówić się na spotkanie z Dziekanem i Prodziekanami Wydziału?

TAK	NIE	NIE MAM ZDANIA
-----	-----	----------------

20. Czy informacje zamieszczone na stronie internetowej dziekanatu są dla Ciebie wystarczające?

TAK	NIE	NIE MAM ZDANIA
-----	-----	----------------

21. Czy informacje uzyskane od pracowników dziekanatu drogą telefoniczną są Twoim zdaniem rzetelne?

TAK	NIE	NIE MAM ZDANIA
-----	-----	----------------

22. Czy według Ciebie pracownicy dziekanatów pomagają w załatwianiu spraw?

TAK	NIE	NIE MAM ZDANIA
-----	-----	----------------

23. Co Pana/Pani zdaniem Uniwersytet Medyczny w Lublinie powinien zmienić, aby zapewnić lepsze warunki studiowania swoim studentom? (pytanie opisowe)

