



OCENA ZAJĘĆ DYDAKTYCZNYCH
NA
WYDZIALE NAUK O ZDROWIU
W ROKU AKADEMICKIM
2015/2016

Dział Jakości Kształcenia – Biuro Oceny Jakości Kształcenia
Kwiecień 2017

Spis treści

Wstęp	2
Problematyka badań	2
Przedmiot i cel badania	2
Problematyka badań.....	3
Udział studentów w ocenie zajęć dydaktycznych	3
Charakterystyka wskaźników frekwencji w badaniu.....	3
Frekwencja w badaniu.....	4
Ogólna ocena zajęć dydaktycznych na UM w Lublinie	7
Ocena zajęć na poszczególnych Wydziałach UM w Lublinie.....	9
Wydział Nauk o Zdrowiu	11
Frekwencja.....	11
Ogólna ocena zajęć na Wydziale	11
Ocena zajęć dla poszczególnych kierunków na Wydziale	14
Zdrowie Publiczne I stopień.....	15
Ratownictwo Medyczne	18
Fizjoterapia I stopień	22
Pielęgniarstwo I stopień	25
Położnictwo I stopień	29
Oceny poszczególnych przedmiotów dla kierunków dla frekwencji poniżej 10%	34
Dietetyka I stopień	34
Fizjoterapia II stopień	35
Pielęgniarstwo II stopień	37
Położnictwo II stopień	39
Zdrowie Publiczne II stopień.....	40
Aneks	42

Wstęp

Zgodnie z polityką jakości kształcenia realizowaną na Uniwersytecie Medycznym w Lublinie (UM) w roku akademickim 2015/2016 przeprowadzono kolejną edycję badania jakości kształcenia. Badanie objęło studentów wszystkich kierunków i poziomów kształcenia, w tym również słuchaczy studiów podyplomowych. Przedstawiona w raporcie ocena zajęć dydaktycznych jest elementem całościowej ewaluacji kształcenia na UM w Lublinie, na którą składa się również ocena prowadzących zajęcia. Wyniki prowadzonych badań stanowią podstawę dla podejmowanych działań doskonalących a ich upowszechnianie ma na celu kształtowanie kultury jakości na naszej Uczelni.

Niniejszy raport zawiera wyniki badań przeprowadzonych wśród studentów I, II stopnia oraz jednolitych magisterskich wszystkich kierunków studiów realizowanych na UM w roku akademickim 2015/2016.

Problematyka badań

Przedmiot i cel badania

Przedmiotem badania są aspekty zajęć dydaktycznych, które są dużym stopniu niezależne od jakości pracy dydaktycznej nauczycieli akademickich. Badanie zostało wprowadzone w roku akademickim 2013/2014 i jest wynikiem konsultacji prowadzonych przez Uczelniany Zespół ds. Jakości Kształcenia ze środowiskiem akademickim – przedstawicielami studentów, doktorantów oraz nauczycieli akademickich. Stanowi ono uzupełnienie oceny prowadzących zajęcia i umożliwia pełniejsze zrozumienie uwarunkowań właściwego przebiegu procesu dydaktycznego.

Coraz częściej wskazuje się, że potrzeby i oczekiwania studentów w zakresie edukacji i stosowanych w jej ramach metod dydaktycznych ulegają głębokim przemianom, co jest wynikiem szerszych zmian kulturowych i technologicznych, jakim ulega społeczeństwo. Jednym ze źródeł informacji na temat skuteczności stosowanych metod kształcenia jest opinia studentów. Dzięki systematycznemu monitoringowi uzyskujemy wiedzę na temat odbioru przekazywanych treści oraz ewentualnych problemów w tym zakresie. Jest to jeden ze sposobów oceny procesu kształcenia na UM w Lublinie i pomaga w podejmowaniu decyzji w obszarze doskonalenia procesu kształcenia, a także stanowi źródło inspiracji do wprowadzania innowacji w zakresie dydaktyki. Uczestnictwo studentów w badaniu przyczynia się do tworzenia kultury jakości na naszej Uczelni, gdyż stwarza możliwość współtworzenia wysokich standardów kształcenia.

W raporcie przedstawiono ocenę przedmiotów realizowanych w roku akademickim 2015/2016 z uwzględnieniem podziału na rok studiów¹ oraz formę studiów (stacjonarne i niestacjonarne).

Należy zwrócić uwagę, że w planach studiów występują przedmioty o tej samej nazwie, jednak realizowane przez więcej niż jedną jednostkę organizacyjną i zarówno w planie studiów jak i w niniejszym raporcie traktowane są one, jako osobny przedmiot (w raporcie, podobnie jak w planie studiów, w celu zaznaczenia różnicy, nazwy takich przedmiotów pisane są inną czcionką – drukowaną bądź nie).

¹ W wyniku zmian wprowadzanych w planach studiów zdarzają się sytuacje, że przedmiot, mimo że jest realizowany w trakcie jednego roku, w zestawieniu przedstawionym w raporcie pojawia się wiele razy. W efekcie wprowadzanych zmian różne roczniki studentów mogą realizować dany przedmiot w różnym terminie (w innym semestrze lub na innym roku studiów).

Problematyka badań

Głównym problemem badawczym są uwarunkowania jakości dydaktyki na UM w Lublinie. W szczególności zwrócono uwagę na takie czynniki, jak: jakość przekazywanych treści, sposób ich przekazywania, oraz czas przeznaczony na realizację zakładanych efektów kształcenia. Badanie realizowano za pomocą elektronicznego modułu ankietyzacji w systemie Wirtualna Uczelnia. Kwestionariusz ankiety na rok akademicki 2015/2016 został zmodyfikowany w celu dostosowania go do specyfiki kształcenia na Uniwersytecie Medycznym. Pytanie o nabytą wiedzę i umiejętności praktyczne zostało rozbite na dwa pytania, ponieważ są to dwie osobne kwestie. Ankieta została poszerzona o pytanie dotyczące liczebności grup zajęciowych.

Kwestionariusz zawierał siedem pytań, z których każde stanowiło osobne kryterium oceny zajęć. Respondenci każdy aspekt oceniali posługując się pięciostopniową skalą, w której 1 stanowiło ocenę najniższą a 5 najwyższą. Ponadto stworzono możliwość uzasadnienia swojej oceny w miejscu ankiety przewidzianym na dodatkowe komentarze i sugestie, a także wprowadzono w dwóch pytaniach (nr 4 i 6) możliwość wskazania odpowiedzi neutralnej *nie dotyczy*, która nie jest brana pod uwagę podczas liczenia średnich ocen w pytaniach ze skalą liczbową. Podczas oceny przedmiotów realizowanych w roku akademickim 2015/2016 postawiono studentom następujące pytania:

1. W jakim stopniu Pana/Pani zdaniem kryteria i zasady zaliczenia przedmiotu zostały jasno określone?
2. W jakim stopniu sposób prowadzenia zajęć i wykorzystane metody dydaktyczne odpowiadały specyfice przedmiotu?
3. Na ile zajęcia wzbogaciły Pana/Pani wiedzę o nowe treści?
4. Na ile zajęcia pozwoliły nabyć umiejętności praktyczne?
5. Na ile przedmiot spełnił Pana/Pani oczekiwania pod względem przekazywanych treści? (czy treści były nowe i nie powtarzały się w ramach innych przedmiotów i/lub lat studiów).
6. Jak ocenia Pan/Pani dostępność podczas zajęć praktycznych/klinicznych/ćwiczeń odpowiednich pomocy dydaktycznych?
7. Na ile liczebność grupy umożliwiła Panu/Pani efektywnie uczestniczyć w zajęciach?

Udział studentów w ocenie zajęć dydaktycznych

Charakterystyka wskaźników frekwencji w badaniu

Moduł w systemie Wirtualna Uczelnia służący ankietyzacji nie umożliwia określenia ogólnej liczby i odsetka studentów, którzy wzięli udział w badaniu oceny prowadzących zajęć w danym roku akademickim. Jest to możliwe jedynie na poziomie pojedynczych zajęć. Do określenia rzetelności wyników oceny nauczycieli akademickich na poziomie globalnym posłużono się dwoma wskaźnikami frekwencji studentów w badaniu, takimi jak: **odsetek wypełnionych ankiet** oraz odsetek **ocenionych zajęć dydaktycznych**. Pierwszy z nich jest stosunkiem wszystkich ankiet wygenerowanych studentom w danym roku akademickim do liczby ankiet przez nich wypełnionych. Liczba ankiet wygenerowanych stanowi iloczyn liczby osób studiujących w danym roku akademickim oraz liczby zajęć dydaktycznych, w których uczestniczyli.

Drugi wskaźnik frekwencji pozwala na ocenę tego, jaki odsetek spośród wszystkich zajęć dydaktycznych realizowanych w danym roku akademickim został poddany ocenie. Za zajęcia nieocenione uznawano te, których nie ocenił ani jeden student.

Dzięki przyjętym wskaźnikom możemy ocenić, jaki odsetek zajęć udało się ocenić oraz na ile uzyskane oceny można uznać za rzetelne (porównując odsetek wypełnionych ankiet).

Frekwencja w badaniu

W edycji badania w roku akademickim 2015/2016 frekwencja wyniosła 10%. Najwyższą frekwencję osiągnął Wydział Nauk o Zdrowiu (13%). Najniższa frekwencja miała miejsce na II Wydziale Lekarskim z Oddziałem Anglojęzycznym (6%).

Tabela nr 1 przedstawia frekwencję na poszczególnych wydziałach.

Tabela 1 Frekwencja na poszczególnych Wydziałach na UM w Lublinie.

Wydział	2015/2016
Wydział Nauk o Zdrowiu	13%
Wydział Farmaceutyczny z Oddziałem Analityki Medycznej	12%
I Wydział Lekarski z Oddziałem Stomatologicznym	10%
II Wydział Lekarski z Oddziałem Anglojęzycznym	6%
Ogółem	10%

Udział studentów w badaniu był znacznie niższy niż w roku 2013/2014 (27%) i 2014/2015 (13%). Ogólny wskaźnik frekwencji jest niższy kolejno o 17 i 3 punkty procentowe. Najniższa frekwencja miała miejsce na kierunkach *Zdrowie publiczne II stopnia (2%)*, *Elektroradiologia II stopnia (2%)*, *Położnictwo II stopnia (4%)*, *Fizjoterapia II stopnia (4%)*, *Pielęgniarstwo II stopnia (5%)*, *kierunek lekarski na II Wydziale (5%)* i *na I Wydziale (8%)*, *Dietetyka I stopnia (8%)*.

Tabela 2 przedstawia dane dla poszczególnych kierunków na temat frekwencji z trzech ostatnich lat.

Tabela 2 Frekwencja studentów w ocenie zajęć dydaktycznych.

Kierunek	2013/2014	2014/2015	2015/2016
Higiena stomatologiczna	-	-	61%
Fizjoterapia I°	19%	15%	39%
Biomedycyna I°	-	-	34%
Ratownictwo medyczne	30%	19%	24%
Elektroradiologia I°	22%	24%	22%
Kosmetologia I°	70%	23%	16%
Lekarsko - dentystyczny	18%	16%	13%
Farmacja	20%	8%	12%
Techniki dentystyczne	51%	36%	12%

Zdrowie publiczne I°	19%	10%	12%
Kosmetologia II°	65%	11%	11%
Położnictwo I°	22%	27%	11%
Analityka medyczna	23%	16%	10%
Pielęgniarstwo I°	21%	24%	10%
Dietetyka I°	39%	15%	8%
kierunek lekarski I Wydział	22%	10%	8%
kierunek lekarski II Wydział	28%	9%	5%
Pielęgniarstwo II°	30%	6%	5%
Fizjoterapia II°	41%	7%	4%
Położnictwo II°	42%	7%	4%
Elektroradiologia II°	-	-	2%
Zdrowie publiczne II°	38%	8%	2%
Ogółem	27%	13%	10%

W roku akademickim 2015/2016 odsetek ocenionych przedmiotów był niższy niż w roku poprzednim o 2 pkt procentowe. Najbardziej zauważalny spadek nastąpił na takich kierunkach jak: *Fizjoterapia II° (o 27 pkt procentowe), Pielęgniarstwo II°(o 18 pkt procentowych), Fizjoterapia I° (o 15 pkt procentowych), Ratownictwo Medyczne i Dietetyka I° o 12 pkt procentowych, Analityka Medyczna (o 10 pkt procentowych)*. Frekwencja nieznacznie spadła na kierunku *Elektroradiologia I° (o 3 pkt procentowe)*. Szczegółowe dane dotyczące odsetka ocenionych przedmiotów zawiera Tabela nr 3.

Tabela 3 Odsetek ocenionych przedmiotów na poszczególnych kierunkach na UM w Lublinie.

Kierunek	2014/2015	2015/2016	Zmiana frekwencji (w punktach procentowych)
Biomedycyna I°		100%	100%
Kosmetologia II°		100%	100%
Pielęgniarstwo I°	93%	100%	7%
Zdrowie publiczne I°	74%	99%	25%
Położnictwo I°	63%	99%	36%
Farmacja	66%	97%	31%
Kosmetologia I°	94%	96%	2%
kierunek lekarski II Wydział	79%	95%	16%
Elektroradiologia I°	97%	94%	-3%
Zdrowie publiczne II°	80%	92%	12%
Położnictwo II°	66%	87%	21%
kierunek lekarski I Wydział	79%	84%	5%
Fizjoterapia I°	98%	83%	-15%
kierunek Lekarsko - dentystyczny	77%	83%	6%
Techniki dentystyczne	78%	83%	5%

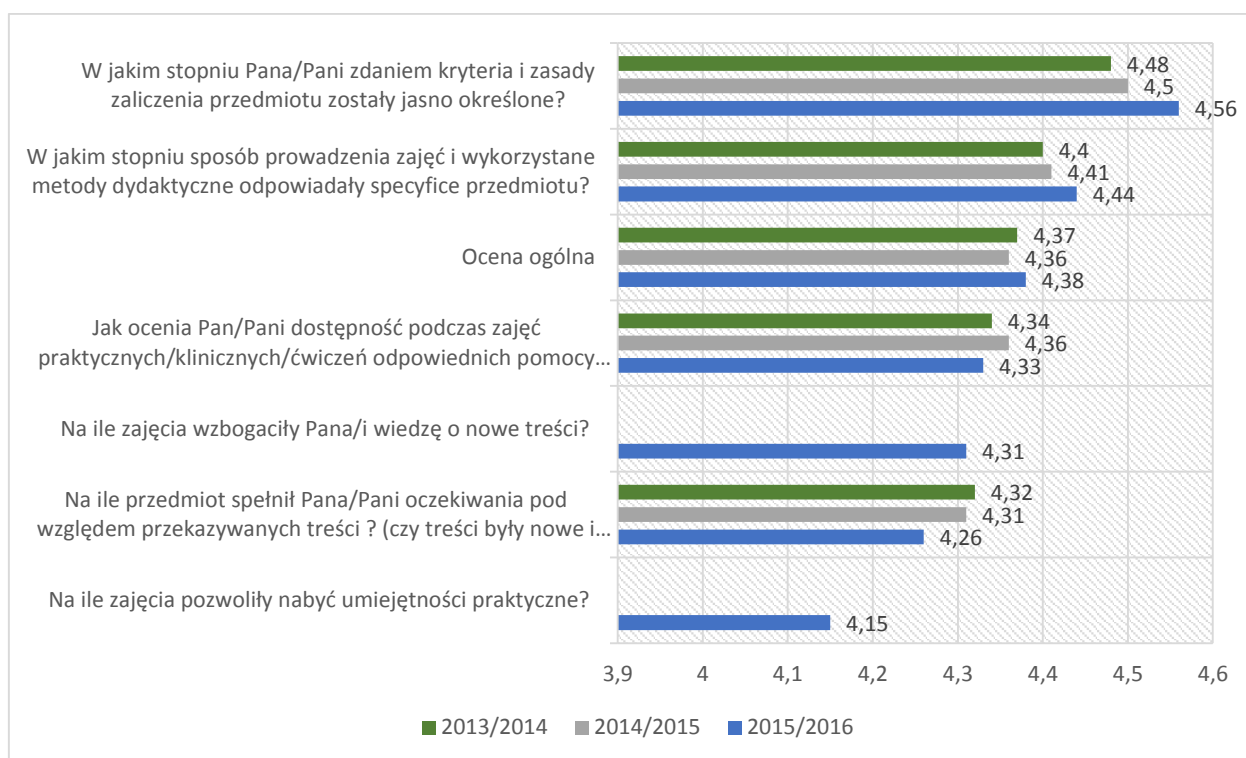
Ratownictwo medyczne	94%	82%	-12%
Dietetyka I°	93%	81%	-12%
Pielęgniarstwo II°	92%	74%	-18%
Elektroradiologia II°	58%	74%	16%
Analityka medyczna	79%	69%	-10%
Fizjoterapia II°	96%	69%	-27%
Higiena stomatologiczna		22%	22%
Ogółem	83%	81%	-2%

Ogólna ocena zajęć dydaktycznych na UM w Lublinie

Ogólna ocena jakości zajęć dydaktycznych na UM w Lublinie wynosi **4,38** (w roku ubiegłym wynosiła **4,36**), **co jest wynikiem dość wysokim**. Zauważono tylko nieznaczną poprawę w stosunku do roku poprzedniego. **Z powodu niskiej frekwencji wyniki badań należy traktować z ostrożnością.**

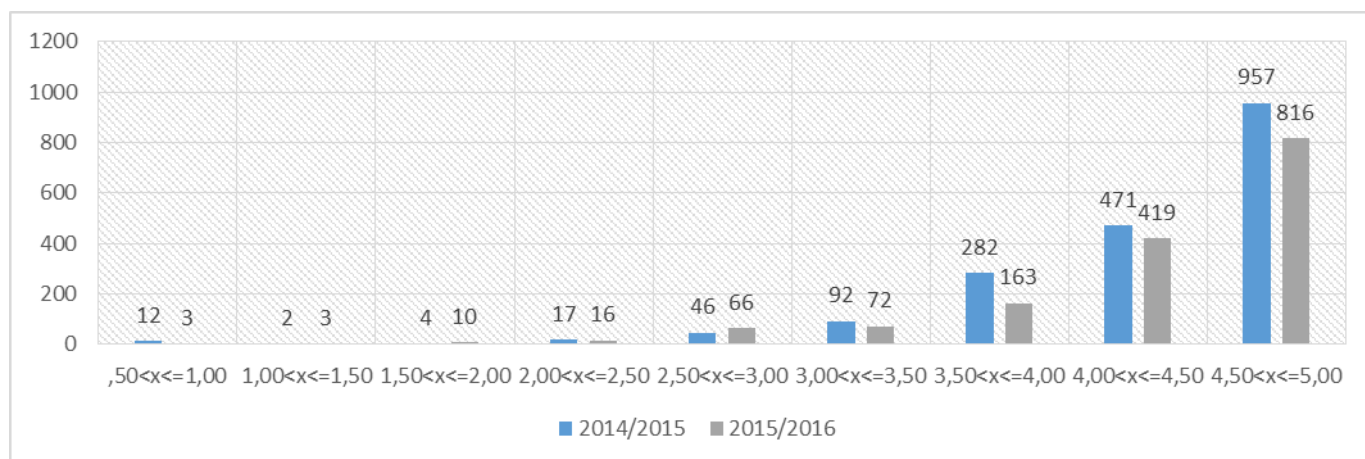
Wykres 1 zawiera oceny poszczególnych aspektów jakości kształcenia w obu semestrach roku akademickiego **2013/2014**, **2014/2015** oraz **2015/2016**. Rozpatrując oceny z uwzględnieniem siedmiu kryteriów, można zauważyć trwałą tendencję wzrostową. Podobnie jak przed rokiem, najwyżej oceniona została przejrzystość stosowanych kryteriów zaliczania przedmiotów (**4,56**). Nastąpił również nieznaczny wzrost oceny tego kryterium w porównaniu do roku poprzedniego. Najstabszą stroną zajęć, podobnie jak przed rokiem, jest ich wpływ na rozwój wiedzy (**4,31**) i umiejętności praktycznych (**4,15**). Nastąpił również nieznaczny spadek oceny treści przedmiotowych zajęć (z **4,31** na **4,26**) oraz dostępność pomocy dydaktycznych podczas zajęć praktycznych i/lub klinicznych (z **4,36** na **4,33**). Wzrosła natomiast ocena form prowadzenia zajęć (z **4,41** na **4,44**). Szczegółową ocenę poszczególnych aspektów prezentuje wykres 1.

Wykres 1 Ogólna ocena zajęć dydaktycznych na UM w Lublinie.

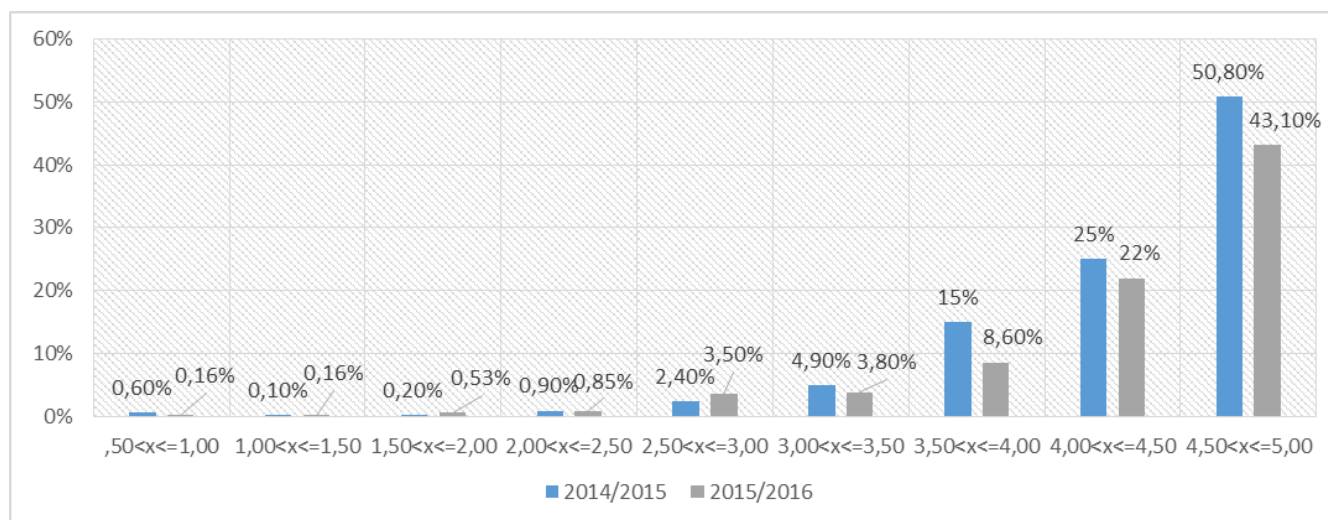


Rozpatrując rozkład średnich ocen poszczególnych przedmiotów w ujęciu liczbowym oraz procentowym stwierdzono, że w skali całej uczelni poniżej oceny 3,0 oceniono 98 przedmiotów (5,2%). **3 przedmioty (0,16%) nie spełniły zupełnie oczekiwań studentów, gdyż przyznano im najniższą ocenę z możliwych.** Są to *Bezpieczeństwo jądrowe i ochrona radiologiczna* na 1 roku Elektroradiologii II° (1,00), *Wychowanie fizyczne* na 3 roku studiów stacjonarnych kierunku Lekarskiego II Wydziału (1,00) oraz *Ustawodawstwo zawodowe położnej wymogi europejskie* na 2 roku Położnictwo II° (1,00). Na wykresie 2 i 3 przedstawiono rozkład średnich ocen poszczególnych przedmiotów w ujęciu liczbowym oraz procentowym.

Wykres 2 Rozkład liczbowy średnich ocen przedmiotów na UM w Lublinie.



Wykres 3 Rozkład procentowy średnich ocen przedmiotów na UM w Lublinie.



Wprowadzony dodatkowy parametr statystyczny w postaci mediany, obok średniej arytmetycznej wskazuje na dość dobry poziom kształcenia na Uniwersytecie Medycznym w Lublinie. Mediana, jest wyższa od średniej oceny przedmiotów na UM i wynosi 4,55 (tabela nr 4). Różnica informuje o występowaniu przedmiotów, których ocena jest poniżej 3 odchyłeń standardowych (tzw. wartości skrajne), są to przedmioty, które nie spełniły lub spełniły w minimalnym stopniu

oczekiwania studentów Mają one wpływ na wyniki średniej oceny zajęć dydaktycznych na UM. Mediana jest bardziej adekwatną miarą, ponieważ nie zależy ona od wartości skrajnych.

Tabela 4 Ogólna ocena zajęć dydaktycznych na UM w Lublinie.

Rok akademicki 2015/2016	Średnia	Mediana	Odchylenie standardowe
Ocena	4,38	4,55	0,66

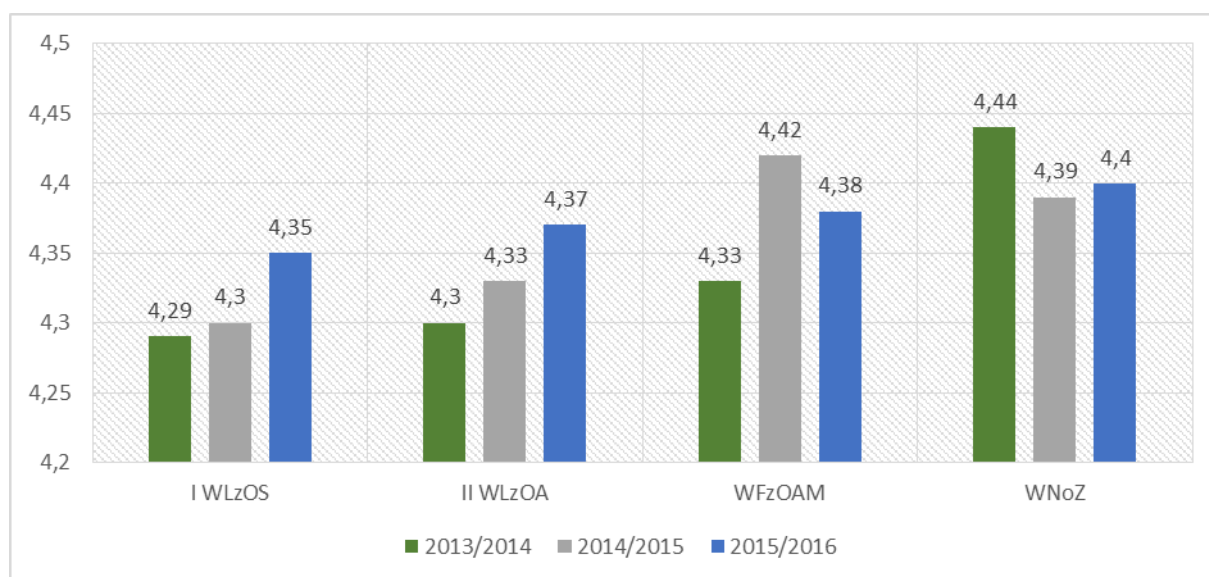
Wartość typowa oceny przedmiotów na UM w Lublinie stanowi przedział między oceną **3,7 a 5,0**. W przedziale tym mieści się około 2/3 ocenionych przedmiotów. Ogólna ocen zajęć dydaktycznych jest dość dobra. Powyżej średniej ogólnej oceniono 52% przedmiotów (wykres nr 1), zwrócić jednak należy szczególną uwagę na przedmioty które nie spełniły lub spełniły w minimalnym stopniu oczekiwania studentów względem ocenianych aspektów.

Ocena zajęć na poszczególnych Wydziałach UM w Lublinie

Porównując oceny zajęć dydaktycznych z poprzednią edycją badania można zauważyć niewielkie różnice w średniej ocenie na poszczególnych Wydziałach UM w Lublinie. W roku akademickim 2015/2016 najwyżej oceniono zajęcia dydaktyczne na Wydziale Nauk o Zdrowiu (średnia **4,40**). Na Wydziale Farmaceutycznym z Oddziałem Analityki Medycznej odnotowano spadek oceny o **0,04** punkty w porównaniu do poprzedniej edycji badania. Na I Wydziale Lekarskim z Oddziałem Stomatologii nastąpił nieznaczny wzrost średniej oceny z **4,30 na 4,35**. Podobnie na II Wydziale Lekarskim z Oddziałem Anglojęzycznym nastąpił wzrost średniej oceny z **4,33 na 4,37**. Na obu tych wydziałach - porównując trzy kolejne edycje badania - zaobserwować można nieznaczny wzrost ogólnej oceny zajęć dydaktycznych.

Wykres 4 przedstawia ogólną ocenę zajęć dydaktycznych na poszczególnych Wydziałach UM w Lublinie.

Wykres 4 Ogólna ocena zajęć dydaktycznych na poszczególnych Wydziałach na UM w Lublinie.



Większe zróżnicowanie ocen ma miejsce na poziomie poszczególnych kierunków realizowanych na UM w Lublinie. Choć każdy z nich oceniono dość wysoko (najniższa uzyskana ocena wyniosła **3,81**) istnieje wyraźne zróżnicowanie na kierunki lepiej i gorzej oceniane, potwierdzone wynikami z dwóch edycji badania.

Podobnie jak przed rokiem, najwyżej oceniono jakość zajęć dydaktycznych na kierunku *Elektroradiologia I stopnia* (**4,81**)

Wśród najniżej ocenionych kierunków znalazły się kierunki: *Zdrowie Publiczne II stopnia* (**3,81**), *Elektroradiologia II stopnia* (**4,05**) oraz *Położnictwo II stopnia* (**4,08**).

W roku poprzednim, jednym z najniżej ocenianych kierunków był *kierunek Lekarski II Wydziału*, jednak obecnie zajmuje znacznie wyższą pozycję w zestawieniu (wzrost średniej oceny o 0,64 punkty). Istotny wzrost oceny (powyżej 0,4 pkt) nastąpił także na kierunku *Zdrowie Publiczne I stopnia*.

Spadek oceny o więcej niż 0,1 pkt na przyjętej skali w stosunku do poprzedniego roku ma miejsce na kierunkach: *Analityka medyczna* (z **4,45 na 4,33**), *Położnictwo II stopnia* (z **4,23 na 4,08**), *Pielęgniarstwo II stopnia* (z **4,71 na 4,54**), *Dietetyka I stopnia* (z **4,41 na 4,20**), *Kosmetologia I stopnia* (z **4,42 na 4,20**), *lekarsko – dentystycznym* (z **4,53 na 4,22**), *Technikach dentystycznych* (z **4,72 na 4,21**) i *Zdrowiu Publicznym II stopnia* (z **4,43 na 3,81**).

Zróżnicowanie ocen rozumiane, jako standardowe odchylenie ocen poszczególnych przedmiotów od średniej ogólnej wynosi **0,24** i nie zmieniło się znacząco w stosunku do roku poprzedniego (rok wcześniej wynosiło **0,25**). Zestawienie ocen poszczególnych kierunków zawiera Tabela nr 5.

Tabela 5 Ocena zajęć dydaktycznych na poszczególnych kierunkach.

Kierunek	2013/2014	2014/2015	2015/2016
Elektroradiologia I°	4,96	4,88	4,81
Zdrowie publiczne I°	4,43	4,26	4,70
Ratownictwo medyczne	4,69	4,59	4,66
Kosmetologia II°	4,55	4,55	4,64
Biomedycyna I			4,59
Lekarsko - dentystyczny	4,47	4,53	4,54
Pielęgniarstwo II°	4,56	4,71	4,54
Higiena stomatologiczna			4,52
Fizjoterapia II°	4,45	4,48	4,49
Pielęgniarstwo I°	4,35	4,30	4,48
Położnictwo I°	4,07	4,23	4,42
Farmacja	4,16	4,38	4,37
Analityka medyczna	4,49	4,45	4,33
Kosmetologia I°	4,47	4,42	4,32
Fizjoterapia I°	4,22	4,24	4,31
kierunek lekarski I Wydział	4,20	4,19	4,22
Techniki dentystyczne	4,41	4,72	4,21
Dietetyka I°	4,33	4,41	4,20
kierunek lekarski II Wydział	4,17	4,00	4,20
Położnictwo II°	4,35	4,23	4,08
Elektroradiologia II°			4,05
Zdrowie publiczne II°	4,37	4,43	3,81

Wydział Nauk o Zdrowiu

Frekwencja

Frekwencja na Wydziale Nauk o Zdrowiu w roku akademickim 2015/2016 wyniosła 13% (tabela 1). Spośród kierunków prowadzonych na WNoZ, kierunek *Fizjoterapia I stopnia* uzyskał najwyższą frekwencję gdzie również nastąpił jej największy wzrost w porównaniu do roku ubiegłego (39%). Tendencję spadkową w ciągu trzech lat można zaobserwować na kierunkach: *Zdrowie Publiczne II stopnia* (2%), *Fizjoterapia II stopnia* (4%), *Położnictwo I stopnia* (11%), *Położnictwo II stopnia* (4%), *Pielęgniarstwo I stopnia* (10%), *Pielęgniarstwo II stopnia* (5%), *Dietetyka I stopnia* (8%).

W roku akademickim 2015/2016 frekwencja dla pięciu kierunków nie przekroczyła 10% i są to kierunki: *Zdrowie Publiczne II stopień* (2%), *Fizjoterapia II stopień* (4%), *Położnictwo II stopień* (4%), *Pielęgniarstwo II* (5%), *stopienia i Dietetyka I stopnia* (8%). Prezentowanie wyników badań przy tak niskiej frekwencji stwarza ryzyko braku wiarygodności. W związku z tym w Raporcie nie będą przedstawiane szczegółowe wyniki badania odnoszące się do tych kierunków studiów. Tabela nr 6 przedstawia frekwencję na poszczególnych kierunkach na Wydziale Nauk o Zdrowiu.

Tabela 6 Frekwencja na poszczególnych kierunkach na Wydziale Nauk o Zdrowiu.

Wydział Nauk o Zdrowiu	2013/2014	2014/2015	2015/2016
Fizjoterapia I	19%	15%	39%
Ratownictwo medyczne	30%	19%	24%
Zdrowie Publiczne I	19%	10%	12%
Położnictwo I	22%	27%	11%
Pielęgniarstwo I	21%	24%	10%
Dietetyka I	39%	15%	8%
Pielęgniarstwo II	30%	6%	5%
Położnictwo II	42%	7%	4%
Fizjoterapia II	41%	7%	4%
Zdrowie Publiczne II	38%	8%	2%

Ogólna ocena zajęć na Wydziale

Ocena przedmiotów realizowanych na Wydziale Nauk o Zdrowiu w roku akademickim **2015/2016** jest nieznacznie wyższa niż przed rokiem. **Obecnie średnia ocen z poszczególnych przedmiotów wynosi 4,40.**

Tabela 7 Ocena zajęć dydaktycznych na Wydziale Nauk o Zdrowiu.

Wydział Nauk o Zdrowiu	Średnia	Mediana	Odchylenie standardowe
Ocena	4,40	4,54	0,62

Wyniki badań wskazują, że zajęcia na Wydziale Nauk o Zdrowiu zostały ocenione wysoko. Różnica w wartości średniej oceny przedmiotów a Medianą, wskazuje na występowanie pewnej liczby przedmiotów poniżej 3 odchyżeń standardowych (poniżej średniej **2,54**).

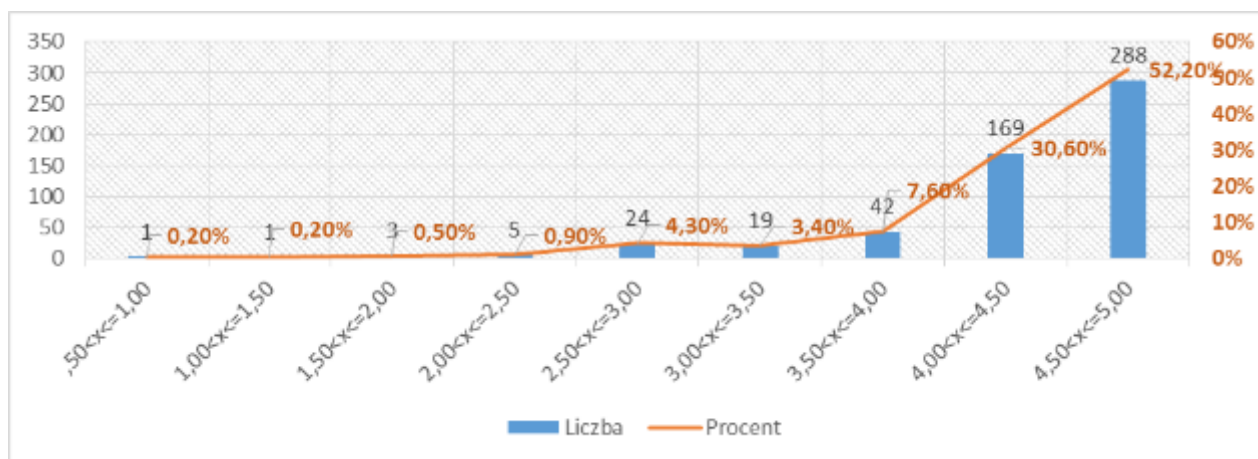
Ocena połowy zajęć w opinii studentów jest mniejsza lub równa ocenie **4,54** a 50% uzyskało ocenę wyższą lub równą wartości Mediany. Odzwierciedla to rozkład średnich ocen poszczególnych przedmiotów w ujęciu liczbowym i procentowym (wykres 5).

Zaobserwowano, że 5 przedmiotów nie spełniło lub spełniło w minimalnym stopniu oczekiwania studentów pod względem ocenianych aspektów dotyczących jakości dydaktyki na UM w Lublinie. Są to:

- na kierunku Położnictwo II^o - *Ustawodawstwo zawodowe położnej - wymogi europejskie* 2 rok (**średnia ocena 1,00**) oraz język włoski 2 rok (**śr. ocena 1,75**);
- na kierunku Pielęgniarstwo II^o - *Chirurgia onkologiczna* 2 rok (**śr. ocena 1,46**);
- na kierunku Fizjoterapia II^o - *Psychologia kliniczna i psychoterapia* 2 rok^o (**śr. ocena 1,67**);
- na kierunku Położnictwo I^o - *Dietetyka* 3 rok (**śr. ocena 1,86**).

81% przedmiotów oceniono powyżej 4,0, natomiast niewiele ponad 52% oceniono powyżej 4,5 (wykres 5).

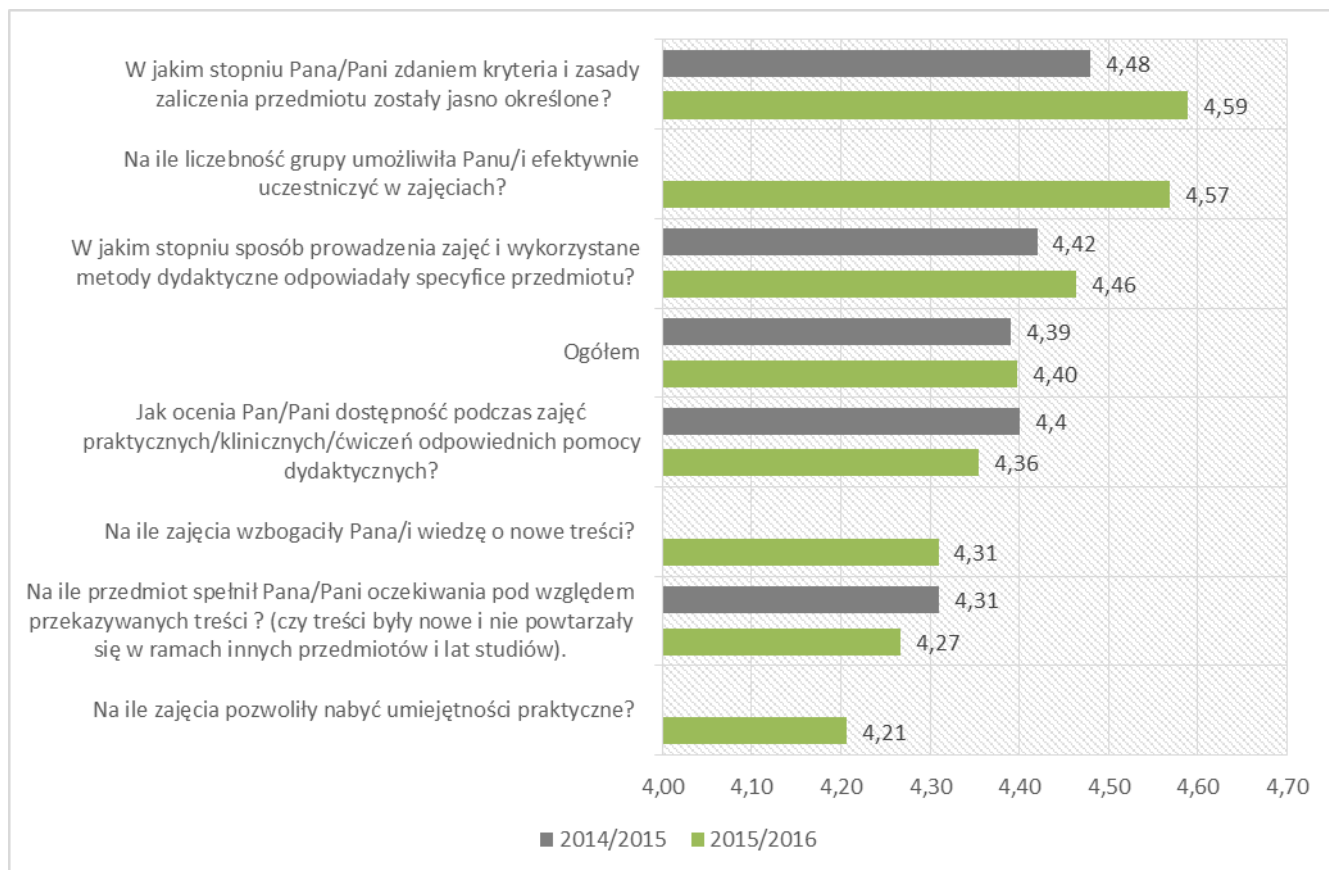
Wykres 5 Rozkład statystyczny średnich ocen przedmiotów na Wydziale Nauk o Zdrowiu.



Poniżej średniej ogólnej dla Wydziału (**4,40**), studenci ocenili cztery aspekty, które odnotowały również nieznaczny spadek w średniej ocenie w porównaniu do poprzedniego roku. Najniżej oceniono rozwój umiejętności praktycznych (ocena **4,21**) i jakość przekazywanych treści (ocena **4,27**). Powyżej

średniej ogólnej oceniono trzy aspekty, w tym najwyższy aspekt dotyczący przejrzystości zasad przyznawania zaliczenia (**4,59**), gdzie nastąpił również znaczny wzrost oceny w porównaniu do poprzedniej edycji badania (0,11 pkt) oraz stopień efektywnego uczestnictwa w zajęciach (ocena **4,57**). Najwyższy wzrost odnotowano w ocenie przejrzystości zasad zaliczenia przedmiotu (z oceny **4,48** na **4,59**). Wykres 6 zawiera zestawienie ocen z poszczególnych aspektów zajęć realizowanych na Wydziale Nauk o Zdrowiu.

Wykres 6 Ocena zajęć dydaktycznych na Wydziale Nauk o Zdrowiu.



W dalszej części Raportu poddano analizie ocenę kształcenia na poszczególnych kierunkach realizowanych na **Wydziale Nauk o Zdrowiu**. Poza oceną każdego aspektu na skali liczbowej (od 1 do 5) w analizie wyników badania uwzględniono również komentarze studentów, które pozwalają lepiej zrozumieć problemy i potrzeby oraz poznać oczekiwania studentów w zakresie dydaktyki. Łączenie danych o charakterze ilościowym i jakościowym zwiększa rzetelność oraz trafność formułowanych rekomendacji.

Ocena zajęć dla poszczególnych kierunków na Wydziale

Poniższa tabela prezentuje wyniki badania dla tych kierunków na Wydziale Nauk o Zdrowiu, których frekwencja w badaniu nie była niższa niż 10% (patrz Tabela nr 6). W roku akademickim 2015/2016 najlepiej oceniono zajęcia na kierunku **Zdrowie Publiczne I stopnia (4,70)** i jednocześnie odnotowano najwyższy wzrost średniej oceny w porównaniu do poprzedniej edycji badania (**o 0,44 pkt**). Wzrosła również średnia ocena na kierunkach: **Pielęgniarstwo I stopnia (o 0,18 pkt)** i **Położnictwo I stopnia (o 0,17 pkt)**, pomimo najniższej frekwencji (patrz Tabela nr 8).

Najniżej zajęcia oceniono na kierunku **Fizjoterapia I stopnia(4,31)**, jednak tutaj również nastąpił wzrost oceny w porównaniu do poprzedniego roku o **0,07 pkt**. **Ratownictwo Medyczne**, które poprzednio było najlepiej ocenionym kierunkiem na Wydziale, obecnie zajmuje miejsce drugie pod względem jakości prowadzonych zajęć (tutaj również odnotowano wzrost o **0,07 pkt** przy dość wysokiej frekwencji). Tabela numer 8 przedstawia oceny poszczególnych aspektów kształcenia na kierunkach realizowanych na Wydziale Nauk o Zdrowiu, które osiągnęły frekwencję nie niższą niż 10%.

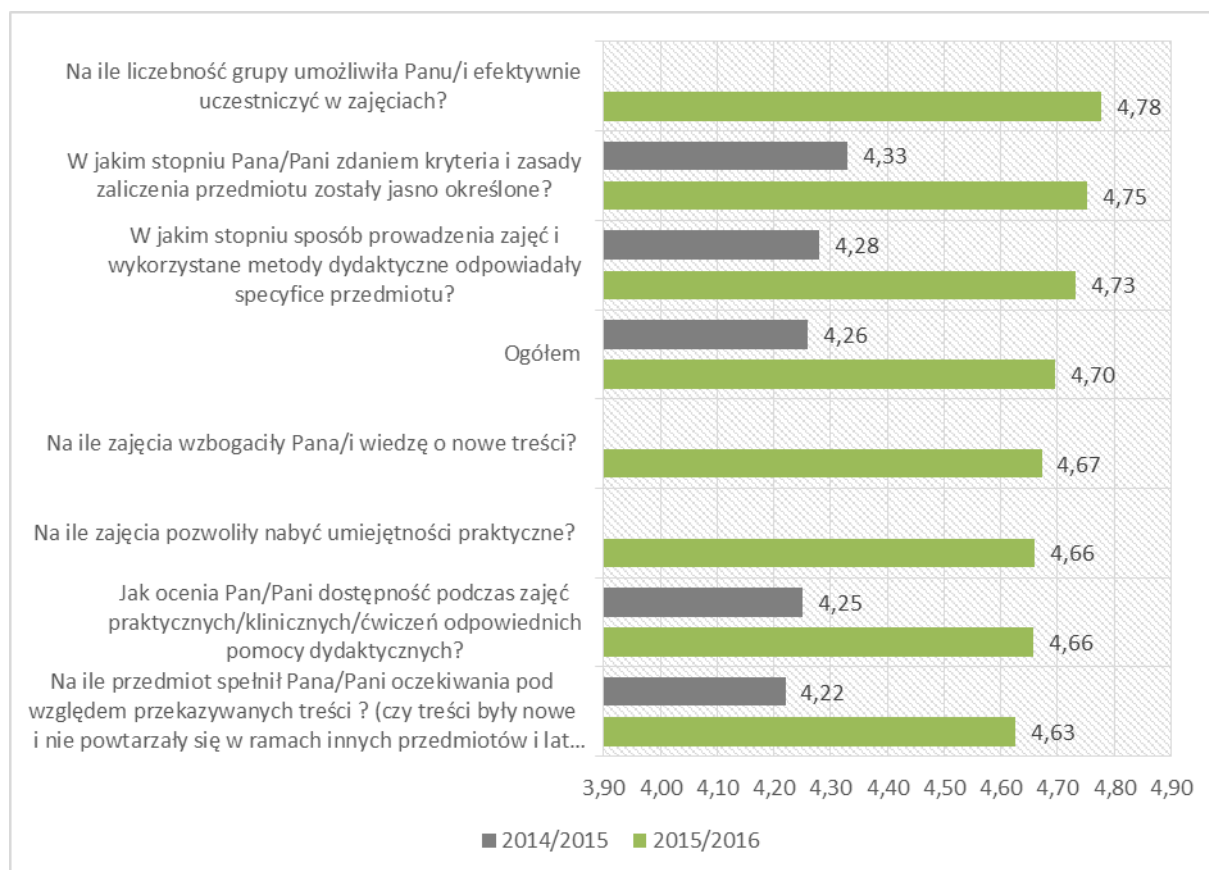
Tabela 8 Ocena zajęć na poszczególnych kierunkach na WNoZ.

WNoZ	W jakim stopniu Pana/ Pani zdaniem kryteria i zasady zaliczenia przedmiotu zostały jasno określone?		W jakim stopniu sposób prowadzenia zajęć i wykorzystane metody dydaktyczne odpowiadały specyfice przedmiotu?		Na ile zajęcia wzbogaciły Pana/ i wiedzę o nowe treści?		Na ile zajęcia pozwoliły nabyć umiejętności praktyczne?		Na ile przedmiot spełnił Pana/ Pani oczekiwania pod względem przekazywanych treści? (czy treści były nowe i nie powtarzały się w ramach innych przedmiotów i lat studiów).		Jak ocenia Pan/ Pani dostępność podczas zajęć praktycznych/ klinicznych/ ćwiczeń odpowiednich pomocy dydaktycznych?		Na ile liczebność grupy umożliwiła Panu/ i efektywnie uczestniczyć w zajęciach?		Ogólna ocena kierunku	
	2014/2015	2015/2016	2014/2015	2015/2016	2014/2015	2015/2016	2014/2015	2015/2016	2014/2015	2015/2016	2014/2015	2015/2016	2014/2015	2015/2016	201/2015	2015/2016
Kierunek/rok akademicki	2014/2015	2015/2016	2014/2015	2015/2016	2014/2015	2015/2016	2014/2015	2015/2016	2014/2015	2015/2016	2014/2015	2015/2016	2014/2015	2015/2016	201/2015	2015/2016
Fizjoterapia I	4,41	4,58	4,33	4,40		4,21		4,10	4,16	4,12	4,19	4,32		4,53	4,24	4,31
Ratownictwo medyczne	4,71	4,76	4,65	4,69		4,63		4,60	4,54	4,57	4,61	4,66		4,70	4,59	4,66
Zdrowie Publiczne I	4,33	4,75	4,28	4,73		4,67		4,66	4,22	4,63	4,25	4,66		4,78	4,26	4,70
Położnictwo I	4,31	4,60	4,17	4,45		4,40		4,01	4,15	4,35	4,22	4,25		4,66	4,23	4,40
Pielęgniarstwo I	4,21	4,55	4,4	4,51		4,42		4,39	4,25	4,34	4,37	4,52		4,60	4,3	4,48

Zdrowie Publiczne I stopień

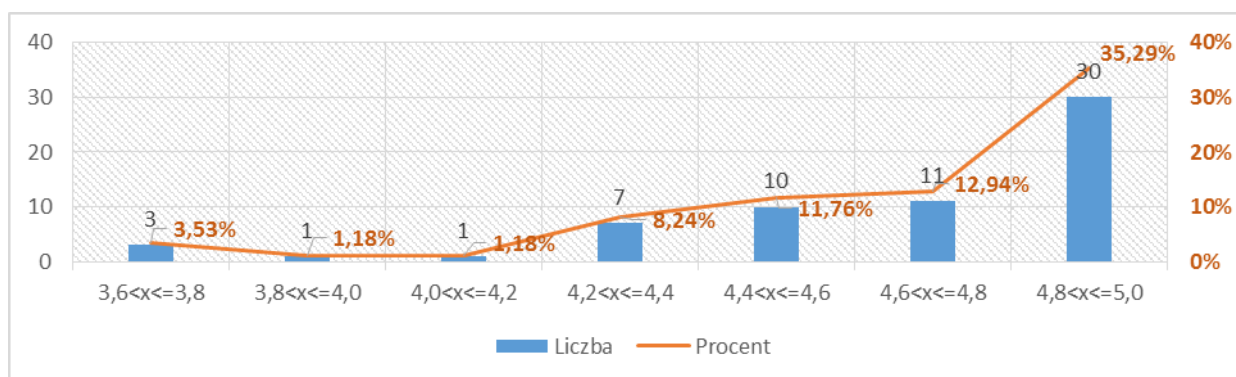
Kierunkiem, na którym odnotowano najwyższy wzrost średniej oceny poszczególnych aspektów kształcenia jest **Zdrowie Publiczne I stopnia (pomimo 12% frekwencji)**. Studenci wysoko oceniają przejrzystość zasad i kryteriów przyznawania zaliczenia (**4,75**). Najwyższy wzrost oceny dotyczył stosowanych metod oraz dostępności środków dydaktycznych (o **0,45 pkt**). Studenci wysoko ocenili również aspekt dotyczący rozwoju wiedzy, umiejętności praktycznych oraz stopień w jakim liczebność grupy wpływa na efektywne uczestnictwo w zajęciach. Wykres 7 przedstawia szczegółowe wyniki.

Wykres 7 Ocena zajęć dydaktycznych na kierunku Zdrowie Publiczne I stopnia.



Rozkład statystyczny średnich ocen poszczególnych przedmiotów wskazuje, że tylko cztery przedmioty oceniono poniżej 4,0: *Podstawy informacji naukowej w zdrowiu publicznym* - 1 rok (**3,62**), *Podstawy ergonomii i BHP* – 1 rok (**3,75**), *Organizacja pracy* – 1 rok (**3,75**), *BHP* – 1 rok (**3,82**) (tabela 10). **30% przedmiotów oceniono powyżej oceny 4,8**. Powyżej 4,4 oceniono 60% przedmiotów. Wykres 8 przedstawia szczegółowy rozkład ocen.

Wykres 8 Rozkład statystyczny ocen poszczególnych przedmiotów realizowanych na kierunku Zdrowie publiczne I stopnia



Obliczone parametry statystyczne: mediana i średnia arytmetyczna wskazują na wysoką ocenę zajęć dydaktycznych na kierunku *Zdrowie Publiczne I stopnia*.

Tabela 9 Ocena zajęć dydaktycznych na kierunku Zdrowie Publiczne I stopnia.

Zdrowie Publiczne I°	Średnia	Mediana	Odchylenie standardowe
Ocena	4,70	4,80	0,36

Większość średnich ocen przedmiotów mieści się w przedziale od **4,34 do 4,76**, co świadczy o wysokiej jakości kształcenia. Wyższa wartość mediany od wartości średniej świadczy o tym, że większość przedmiotów ocenionych została wysoko. Wśród przedmiotów, które w minimalnym stopniu spełniły oczekiwania studentów względem ocenianych aspektów znalazł się tylko jeden przedmiot *Podstawy informacji naukowej w zdrowiu publicznym - 1 rok (3,62)*.

Tabela 10 zawiera oceny zajęć dydaktycznych na kierunku *Zdrowie publiczne I stopnia* w roku akademickim 2015/2016.

Tabela 10 Oceny zajęć dydaktycznych na kierunku Zdrowie Publiczne I stopień.

Przedmiot	Ocena	Frekwencja
Anatomia i fizjologia układu nerwowego - 3 rok	0,00	0%
Aspekty prawne informatyzacji - 3 rok	5,00	7%
BHP - 1 rok	3,82	33%
Biostatystyka - 3 rok	5,00	7%
Ekonomia i finanse - 1 rok	4,60	24%
Ekonomia i finanse - 2 rok	5,00	9%
Epidemiologia - 3 rok	5,00	7%
Epidemiologia - 3 rok	5,00	7%
Farmakologia w zdrowiu publicznym - 2 rok	4,69	12%
Filozofia z elementami logiki - 1 rok	4,67	27%
Informatyka medyczna - 3 rok	5,00	7%
Interwencja w sytuacjach kryzysowych - 3 rok	0,00	0%
Język angielski - 1 rok	4,32	26%
Język angielski - 2 rok	5,00	11%

Język angielski - 3 rok	5,00	3%
Język niemiecki - 2 rok	0,00	0%
Język niemiecki - 3 rok	0,00	0%
Język rosyjski - 2 rok	0,00	0%
Komunikacja zawodowa w zdrowiu publicznym - 3 rok	5,00	2%
Kontraktowanie świadczeń zdrowotnych - 3 rok	5,00	7%
Kwalifikowana pierwsza pomoc - 2 rok	4,89	12%
Matematyczne podstawy informatyki i statystyki medycznej - 3 rok	5,00	7%
Medyczne aspekty uzależnień - 3 rok	0,00	0%
Medyczno-społeczne aspekty uzależnień - 2 rok	5,00	6%
Medyczno-społeczne uwarunkowania środowiska pracy - 2 rok	5,00	6%
Metody oddziaływań psychologicznych - 3 rok	0,00	0%
Metody pracy z rodziną - 3 rok	0,00	0%
Nauka o człowieku - 1 rok	4,43	30%
Oprogramowania statystyczne: statistic, SPSS, SAS - 3 rok	5,00	7%
Organizacja i zarządzanie - 2 rok	4,40	8%
Organizacja pracy - 1 rok	3,75	27%
Podstawy administracji ochrony zdrowia - 1 rok	4,50	19%
Podstawy biostatystyki - 1 rok	4,03	30%
Podstawy demografii - 1 rok	4,24	26%
Podstawy ekonomii - 1 rok	4,63	26%
Podstawy epidemiologii - 2 rok	4,80	8%
Podstawy ergonomii i BHP - 1 rok	3,75	27%
Podstawy fizjologii pracy - 1 rok	4,73	27%
Podstawy informacji naukowej w zdrowiu publicznym - 1 rok	3,62	27%
Podstawy księgowości w Zakładach Opieki Zdrowotnej - 3 rok	5,00	7%
Podstawy marketingu usług medycznych - 3 rok	5,00	7%
Podstawy metodologii badań - 3 rok	5,00	3%
Podstawy nadzoru sanitarno-epidemiologicznego - 2 rok	4,60	8%
Podstawy ochrony środowiska - 1 rok	4,57	40%
Podstawy ochrony zdrowia pracujących - 3 rok	0,00	0%
Podstawy patologii i rehabilitacji mowy - 3 rok	0,00	0%
Podstawy patologii społecznych - 3 rok	0,00	0%
Podstawy pedagogiki - 1 rok	4,28	27%
Podstawy polityki zdrowotnej i społecznej - 1 rok	4,28	26%
Podstawy polityki zdrowotnej i społecznej - 2 rok	5,00	6%
Podstawy prawa - 1 rok	4,55	27%
Podstawy profilaktyki i terapii uzależnień - 3 rok	0,00	0%
Podstawy promocji zdrowia i edukacji zdrowotnej - 1 rok	4,49	26%
Podstawy psychiatrii - 3 rok	0,00	0%
Podstawy psychologii - 1 rok	4,73	27%
Podstawy resocjalizacji - 3 rok	0,00	0%
Podstawy socjologii - 1 rok	4,71	27%
Podstawy zarządzania zasobami ludzkimi - 3 rok	5,00	7%
Podstawy zdrowia środowiskowego - 2 rok	4,89	8%
Podstawy żywienia człowieka - 1 rok	4,50	40%
Praktyczne zastosowanie informatyki - 3 rok	5,00	7%
Problemy zdrowia w skali międzynarodowej - 2 rok	4,89	8%
Profilaktyka współczesnych zagrożeń zdrowia - 2 rok	4,81	9%

Propedeutyka zdrowia publicznego - 1 rok	4,80	26%
Propedeutyka zdrowia publicznego - 2 rok	4,51	8%
Propedeutyka zdrowia publicznego - 3 rok	5,00	3%
Propedeutyka medycyny - 1 rok	4,63	30%
Propedeutyka medycyny - 2 rok	4,33	9%
Psychologia kliniczna - 3 rok	0,00	0%
Psychologia społeczna - 3 rok	0,00	0%
Psychoterapia - 3 rok	0,00	0%
Ratownictwo medyczne - 1 rok	4,40	29%
Strategia i planowanie terapii uzależnień - 3 rok	0,00	0%
Systemy informacji medycznej - 2 rok	4,79	6%
Systemy informacji medycznej (RUM, OSOZ) - 3 rok	5,00	7%
Technologie informacyjne (ECDL) - 1 rok	4,55	30%
Teoria informatyki - 3 rok	5,00	7%
Trening interpersonalny - 3 rok	0,00	0%
Trening intrapsychiczny - 3 rok	0,00	0%
Trening kontaktu terapeutycznego - 3 rok	0,00	0%
Trening terapii grupowej - 3 rok	0,00	0%
Wychowanie fizyczne - 1 rok	4,71	30%
Zamówienia publiczne - 3 rok	5,00	7%
Zasady finansowania i rozliczeń świadczeń zdrowotnych w Polsce - 3 rok	5,00	7%
Zasady prowadzenia i archiwizacji dokumentacji w ZOZ - 3 rok	5,00	7%

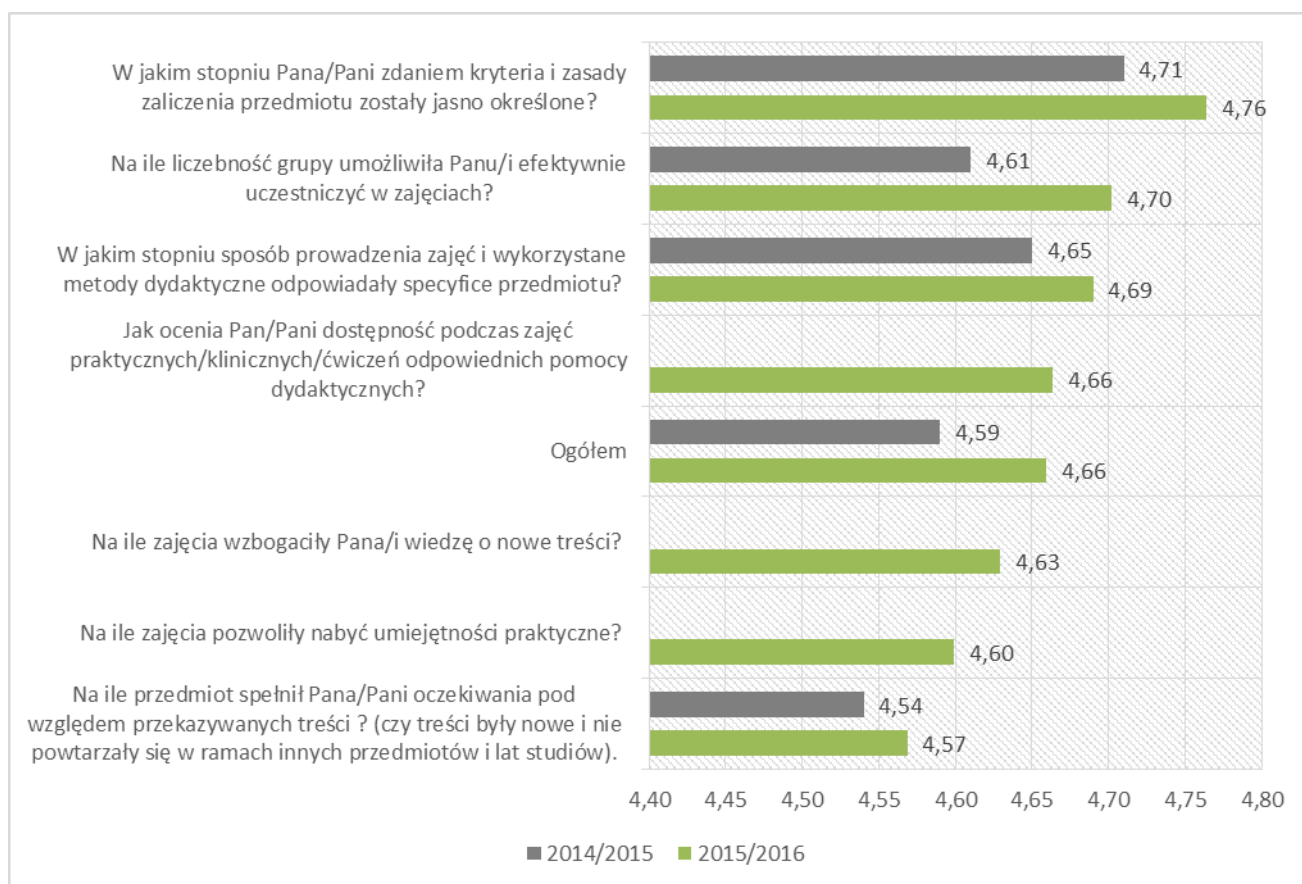
Studenci kierunku **Zdrowie publiczne I stopnia** nie umieścili w roku 2015/2016 komentarzy do ankiet.

Ratownictwo Medyczne

Kierunkiem, który został oceniony wysoko przy **frekwencji powyżej 20%** (tabela nr 6) jest **Ratownictwo Medyczne**. Średnia ocena zajęć na kierunku wyniosła **4,66** i w porównaniu do poprzedniej edycji badania wzrosła o **0,07 pkt (tabela 5)**. Wzrost oceny nastąpił w odniesieniu do kryteriów przyjętych w obecnej i poprzedniej edycji badania.

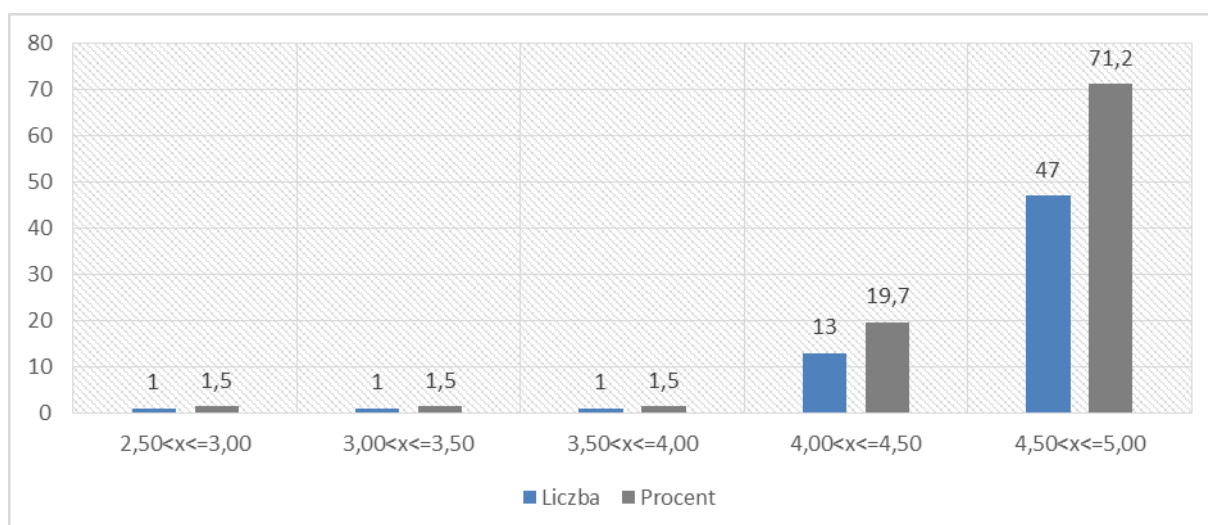
Poniżej średniej ogólnej dla kierunku (**4,66**) oceniono rozwój wiedzy (**4,63**) i umiejętności praktycznych (**4,60**). W poprzedniej edycji badania aspekty badano łącznie i wynik również był poniżej średniej ogólnej dla kierunku. Najwyżej oceniono przejrzystość kryteriów i zasad przyznawania zaliczenia (**4,76**), najniżej - aspekt dotyczący oceny treści zajęć, ale jest to ocena dość wysoka (**4,57**). Wykres 9 przedstawia szczegółowe wyniki.

Wykres 9 Ocena zajęć dydaktycznych na kierunku Ratownictwo Medyczne.



Rozkład statystyczny średnich ocen przedmiotów realizowanych na kierunku *Ratownictwo medyczne* wskazuje, że tylko dwa z nich oceniono poniżej 3,5 pkt na przyjętej skali: *Metodologia badań naukowych* 3 rok (śr. ocena 3,0), *Psychologia* 2 rok (śr. ocena 3,08) (tabela 12). **71% przedmiotów oceniono bardzo wysoko, powyżej oceny 4,5.** Wykres 10 przedstawia szczegółowy rozkład ocen.

Wykres 10 Rozkład statystyczny ocen poszczególnych przedmiotów realizowanych na kierunku Ratownictwo medyczne.



Wyniki zawarte w tabeli 11 również wskazują na wysoką jakość kształcenia na kierunku *Ratownictwo Medyczne*. Wyższa wartość mediany (**4,66**) od średniej (**4,80**) świadczy o wysokiej ocenie zajęć dydaktycznych, co potwierdza typowy obszar zmienności obejmujący przedział ocen od **4,25 do 5,00**.

Tabela 11 Ocena zajęć dydaktycznych na kierunku *Ratownictwo Medyczne*.

Ratownictwo Medyczne	Średnia	Mediana	Odchylenie standardowe
Ocena	4,66	4,80	0,41

Otrzymane wyniki wskazują na wysoką jakość kształcenia na kierunku *Ratownictwo Medyczne*. Tabela 12 zawiera oceny zajęć dydaktycznych na kierunku *Ratownictwo Medyczne* w roku akademickim 2015/2016.

Tabela 12 Ocena zajęć dydaktycznych na kierunku *Ratownictwo Medyczne*.

Przedmiot	Ocena	Frekwencja
Anatomia - 1 rok	4,45	41%
Anatomia - 2 rok	0,00	0%
Anestezjologia i intensywne terapie - 3 rok	4,86	6%
BHP - 1 rok	4,26	36%
Biochemia - 1 rok	4,69	36%
Biofizyka - 1 rok	4,84	36%
Biologia i mikrobiologia - 1 rok	4,83	36%
Chirurgia - 2 rok	4,86	13%
Choroby wewnętrzne - 2 rok	4,91	12%
Choroby zakaźne - 3 rok	4,67	10%
Ergonomia pracy - 1 rok	4,15	37%
Farmakologia - 2 rok	4,93	10%
Farmakologia - 3 rok	3,71	40%
First Aid - 1 rok	4,74	47%
Fitness - 1 rok	4,55	32%
Fizjologia - 1 rok	4,81	40%
Ginekologia - 3 rok	4,33	10%
Higiena i epidemiologia - 1 rok	4,76	41%
Historia medycyny - 1 rok	4,77	41%
Język angielski - 1 rok	4,54	38%
Język angielski - 2 rok	4,99	13%
Język angielski - 3 rok	4,73	13%
Język migowy - 1 rok	4,91	31%
Język niemiecki - 2 rok	0,00	0%
Język niemiecki - 3 rok	0,00	0%
Język rosyjski - dodatkowy lektorat - 1 rok	4,90	30%
Komunikacja interpersonalna - 1 rok	4,88	41%
Komunikacja w ZRM i z pacjentem - 1 rok	4,79	38%

Kwalifikowana pierwsza pomoc - 1 rok	4,90	41%
Kwalifikowana pierwsza pomoc - 2 rok	4,96	10%
Medycyna ratunkowa - 3 rok	5,00	6%
Medycyna ratunkowa dzieci/ pediatria - 2 rok	4,96	11%
Medycyna sądowa - 3 rok	5,00	6%
Medyczne czynności ratunkowe - 1 rok	4,81	39%
Medyczne czynności ratunkowe - 2 rok	4,98	10%
Medyczne czynności ratunkowe - 3 rok	4,75	6%
Medyczne czynności ratunkowe/SOR - 2 rok	5,00	10%
Medyczne czynności ratunkowe/SOR - 3 rok	5,00	6%
Metodologia badań naukowych - 3 rok	3,00	7%
Metodyka nauczania pierwszej pomocy i kwalifikowanej pierwszej pomocy - 2 rok	4,97	12%
Neurologia - 3 rok	4,62	10%
Okulistyka - 3 rok	4,38	10%
Organizacja pracy z przedsiębiorczością - 1 rok	4,75	38%
Organizacja ratownictwa medycznego - 1 rok	4,88	47%
Patofizjologia - 2 rok	5,00	10%
Patologia i rehabilitacja mowy - 1 rok	4,61	33%
Pedagogika i dydaktyka - 1 rok	4,44	36%
Pediatra - 2 rok	4,25	10%
Pierwsza pomoc - 1 rok	4,80	36%
Podstawowe zabiegi i diagnostyka - Izba Przyjęć - 1 rok	4,83	30%
Podstawowe zabiegi i diagnostyka - SOR - 1 rok	4,88	47%
Prawne i etyczno-filozoficzne aspekty ratownictwa - 1 rok	4,50	36%
Psychiatria - 3 rok	4,52	9%
Psychologia - 2 rok	3,08	12%
Ratownictwo specjalistyczne - 2 rok	4,89	11%
Ratownictwo zintegrowane - 1 rok	4,98	30%
Seminarium licencjackie/egzamin dyplomowy - 3 rok	4,29	6%
Socjologia - 2 rok	4,01	10%
Techniki położnicze i prowadzenie porodu/sala porodowa - 3 rok	4,33	13%
Techniki położnicze i prowadzenia porodu - 3 rok	4,43	10%
Techniki Samoobrony - 1 rok	4,87	42%
Technologie informacyjne - 1 rok	4,68	36%
Toksykologia - 2 rok	5,00	11%
Wychowanie fizyczne - 1 rok	4,91	41%
Wychowanie fizyczne - 2 rok	4,97	13%
Zdrowie publiczne - 1 rok	4,44	37%

Poniżej przedstawiono sugestie oraz zastrzeżenia studentów dotyczące konkretnych przedmiotów realizowanych w roku akademickim 2015/2016 na **kierunku Ratownictwo Medyczne**:

- Język angielski (ćwiczenia)** – grupy niedobre pod względem poziomu znajomości języka, co utrudnia efektywną naukę.

Wnioski i rekomendacje

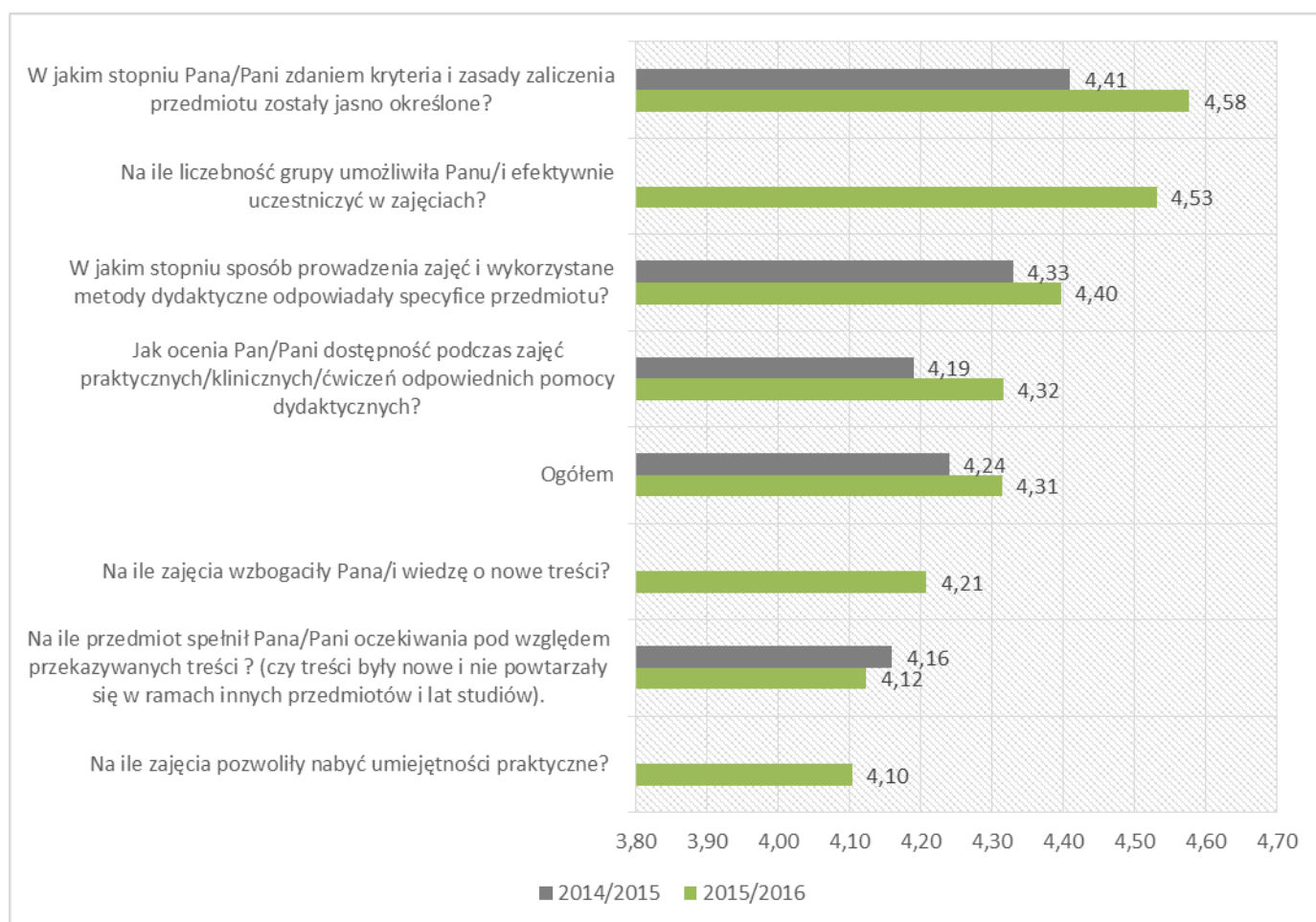
Po raz kolejny formułowany jest wniosek, w odniesieniu do lektoratu z j. angielskiego, by poziom nauczania dostosowany był do poziomu znajomości języka uczestników.

Fizjoterapia I stopień

Najwyższą frekwencję odnotowano na kierunku **Fizjoterapia I stopnia** – 39% (tabela nr 6). Przedmioty realizowane na kierunku *Fizjoterapia I stopnia* oceniono nieco wyżej niż przed rokiem (wykres 11).

Wzrost oceny nie nastąpił jednak w przypadku wszystkich wziętych pod uwagę aspektów zajęć. Wyżej niż przed rokiem oceniono jasność kryteriów przyznawania zaliczeń (w tym przypadku ocena pozostaje nadal na wysokim poziomie i, podobnie jak przed rokiem, jest to najwyżej oceniany aspekt zajęć – **4,58**), dostępność podczas zajęć pomocy dydaktycznych (**4,32**) oraz stosowanie metod dydaktycznych dostosowanych do specyfiki przedmiotu (**4,40**). Najniżej oceniono stopień, w jakim zajęcia pozwoliły nabyć nowe umiejętności praktyczne (**4,10**), spełniły oczekiwania pod względem treści (**4,12**) oraz na ile pozwoliły nabyć nową wiedzę (**4,21**). Nadal są to oceny dość wysokie. Oceny poszczególnych aspektów kształcenia przedstawia Wykres nr 11.

Wykres 11 Ocena zajęć dydaktycznych na kierunku Fizjoterapia I stopnia.

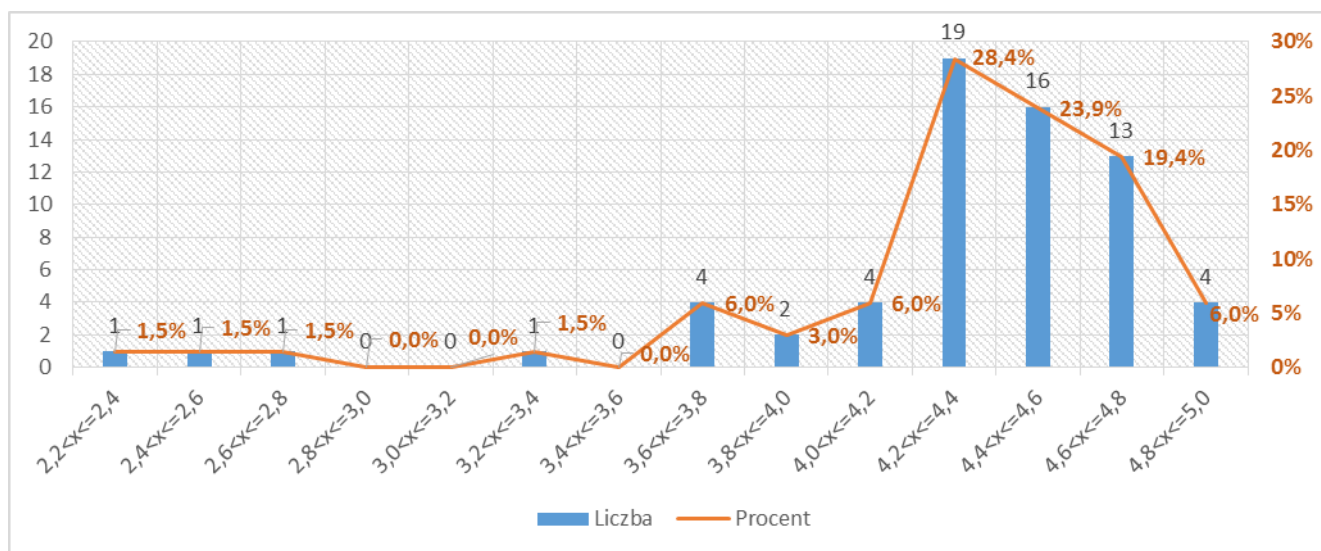


Rozkład statystyczny średnich ocen z poszczególnych przedmiotów, wskazuje, że ocenę nie wyższą niż 3,0 osiągnęły 3 przedmioty:

- *Profilaktyka i komunikacja zawodowa 3 rok* (śr. ocena **2,40**).
- *Gimnastyka korekcyjna 3 rok* (**2,43**).
- *Podstawy żywienia człowieka 2 rok* (**2,68**).

Prawie 84% przedmiotów oceniono wysoko, powyżej średniej **4,0**. Nieco ponad 49% przedmiotów oceniono powyżej oceny **4,4**. Rozkład w ujęci liczbowym i procentowym przedstawiono na poniższym wykresie.

Wykres 12 Rozkład statystyczny średnich ocen przedmiotów realizowanych na kierunku Fizjoterapia I stopień.



Wyniki badań wskazują, że jakość zajęć dydaktycznych na kierunku *Fizjoterapia I stopnia* jest na poziomie dość wysokim. Mediana wskazuje że 50% zajęć uzyskało cenę równą lub niższą niż 4,39 z jednej strony, a ½ uzyskało ocenę równą lub wyższą niż 4,39 (tabela nr 13). Większość przedmiotów mieści się w przedziale ocen **3,80** do **4,82**. Poniżej 3 odchyień standardowych (niższe lub równe ocenie **2,78**) oceniono następujące przedmioty: *Psychoprofilaktyka i komunikacja zawodowa - 3 rok* (**2,40**), *Gimnastyka korekcyjna - 3 rok* (**2,43**), *Podstawy żywienia człowieka - 2 rok* (**2,68**).

Tabela 13 Ocena zajęć dydaktycznych na kierunku Fizjoterapia I stopnia.

Fizjoterapia I	Średnia	Mediana	Odchylenie standardowe
Ocena	4,31	4,39	0,51

Tabela 14 zawiera oceny zajęć dydaktycznych na kierunku *Fizjoterapia I stopnia* w roku akademickim 2015/2016.

Tabela 14 Ocena zajęć dydaktycznych na kierunku Fizjoterapia I stopnia.

Przedmiot	Ocena	Frekwencja
Aktywność ruchowa w środowisku wodnym - 2 rok	4,71	12%
Anatomia funkcjonalna - 1 rok	4,67	81%
Anatomia prawidłowa człowieka - 1 rok	4,38	75%
Badania czynnościowe - 2 rok	4,38	12%
Balneologia i medycyna fizykalna - 2 rok	4,78	12%
BHP - 1 rok	4,20	73%
Biochemia - 1 rok	4,30	74%
Biofizyka - 1 rok	4,37	78%
Biologia medyczna - 1 rok	4,40	73%
Biomechanika - 1 rok	4,57	78%
Diagnostyka radiologiczna - 3 rok	3,68	6%
Edukacja zdrowotna osób z niepełnosprawnością - 1 rok	4,28	73%
Edukacja zdrowotna osób z niepełnosprawnością - 2 rok	4,33	10%
Elementy muzykoterapii w rehabilitacji - 1 rok	4,64	78%
Elementy muzykoterapii w rehabilitacji - 2 rok	4,61	14%
Ergonomia w zawodzie fizjoterapeuty - 1 rok	4,33	59%
Etyczne aspekty zawodu fizjoterapeuty - 3 rok	4,14	4%
Fizjologia - 1 rok	4,70	75%
Fizjoterapia kliniczna w chorobach narządów wewnętrznych - 3 rok	4,31	4%
Fizjoterapia kliniczna w dysfunkcjach narządu ruchu - 3 rok	4,15	4%
Fizjoterapia ogólna - 1 rok	4,38	71%
Fizykoterapia - 2 rok	4,70	11%
Gimnastyka korekcyjna - 3 rok	2,43	3%
Gry i zabawy ruchowe - 1 rok	4,64	75%
Język angielski - 1 rok	4,27	76%
Język angielski - 2 rok	4,50	11%
Język niemiecki - 2 rok	3,79	50%
Język rosyjski - 1 rok	5,00	100%
Język rosyjski - 2 rok	0,00	0%
Kinezyjologia - 1 rok	4,52	77%
Kinezyterapia - 2 rok	4,60	12%
Kształcenie ruchowe i metodyka nauczania ruchu - 1 rok	4,24	73%
Kwalifikowana pierwsza pomoc medyczna - 1 rok	4,75	70%
Masaż leczniczy - 3 rok	4,82	5%
Odnowa biologiczna - 3 rok	3,67	9%
Patologia ogólna - 1 rok	4,62	75%
Patologia ogólna - 2 rok	4,34	11%
Pedagogika - 1 rok	4,55	69%
Podstawy ergonomii i BHP - 1 rok	4,28	69%
Podstawy farmakologii w rehabilitacji - 1 rok	4,43	79%
Podstawy farmakologii w rehabilitacji - 2 rok	3,77	13%
Podstawy filozofii - 3 rok	4,57	6%
Podstawy fizjoterapii klinicznej w chorobach narządów wewnętrznych - 2 rok	4,34	10%
Podstawy fizjoterapii klinicznej w chorobach narządu ruchu - 2 rok	4,01	11%

Podstawy fizjoterapii klinicznej w neurologii i neurochirurgii - 2 rok	3,85	10%
Podstawy fizjoterapii klinicznej w pediatrii - 2 rok	4,44	11%
Podstawy języka migowego - 1 rok	4,79	74%
Podstawy komunikacji interpersonalnej - 1 rok	4,58	69%
Podstawy medycznej informacji naukowej - 1 rok	4,26	70%
Podstawy metodologii badań - 3 rok	3,39	6%
Podstawy pielęgnowania osób z niepełnosprawnością - 1 rok	4,54	70%
Podstawy prawa i przedsiębiorczości w fizjoterapii - 3 rok	4,67	4%
Podstawy rehabilitacji osób z niepełnosprawnością sprzężoną - 2 rok	5,00	5%
Podstawy treningu zdrowotnego - 1 rok	4,48	73%
Podstawy żywienia człowieka - 1 rok	4,22	68%
Podstawy żywienia człowieka - 2 rok	2,68	14%
Profilaktyka chorób cywilizacyjnych - 1 rok	4,38	70%
Psychologia - 3 rok	4,24	6%
Psychoprofilaktyka i komunikacja zawodowa - 1 rok	4,50	70%
Psychoprofilaktyka i komunikacja zawodowa - 3 rok	2,40	10%
Rehabilitacja społeczna i zawodowa - 1 rok	4,50	69%
Rehabilitacja społeczna i zawodowa - 3 rok	5,00	3%
Sport i rekreacja osób niepełnosprawnych - 3 rok	4,23	7%
Technologie informacyjne (ECDL) - 1 rok	4,61	69%
Terapia manualna - 3 rok	4,51	5%
Wychowanie fizyczne - 1 rok	4,45	72%
Zaopatrzenie ortopedyczne - 3 rok	3,95	4%

Poniżej przedstawiono sugestie oraz zastrzeżenia studentów dotyczące konkretnych przedmiotów realizowanych w roku akademickim 2015/2016 na **kierunku Fizjoterapia I stopnia**:

1. **Edukacja zdrowotna osób z niepełnosprawnością (wykład)** – treści powtarzały się na innych przedmiotach.
2. **Język angielski (ćwiczenia)** – brak podziału na grupy, przez co lekcje dostosowane były do osób o niskim stopniu znajomości języka.
3. **Podstawy żywienia człowieka (wykład)** - treści przekazywane na zajęciach były przestarzałe.
4. **Wychowanie fizyczne (ćwiczenia)** – brak pomocy ze strony prowadzącego zajęcia, duże wymagania przy braku tłumaczenia ze strony prowadzącego.

Wnioski i rekomendacje

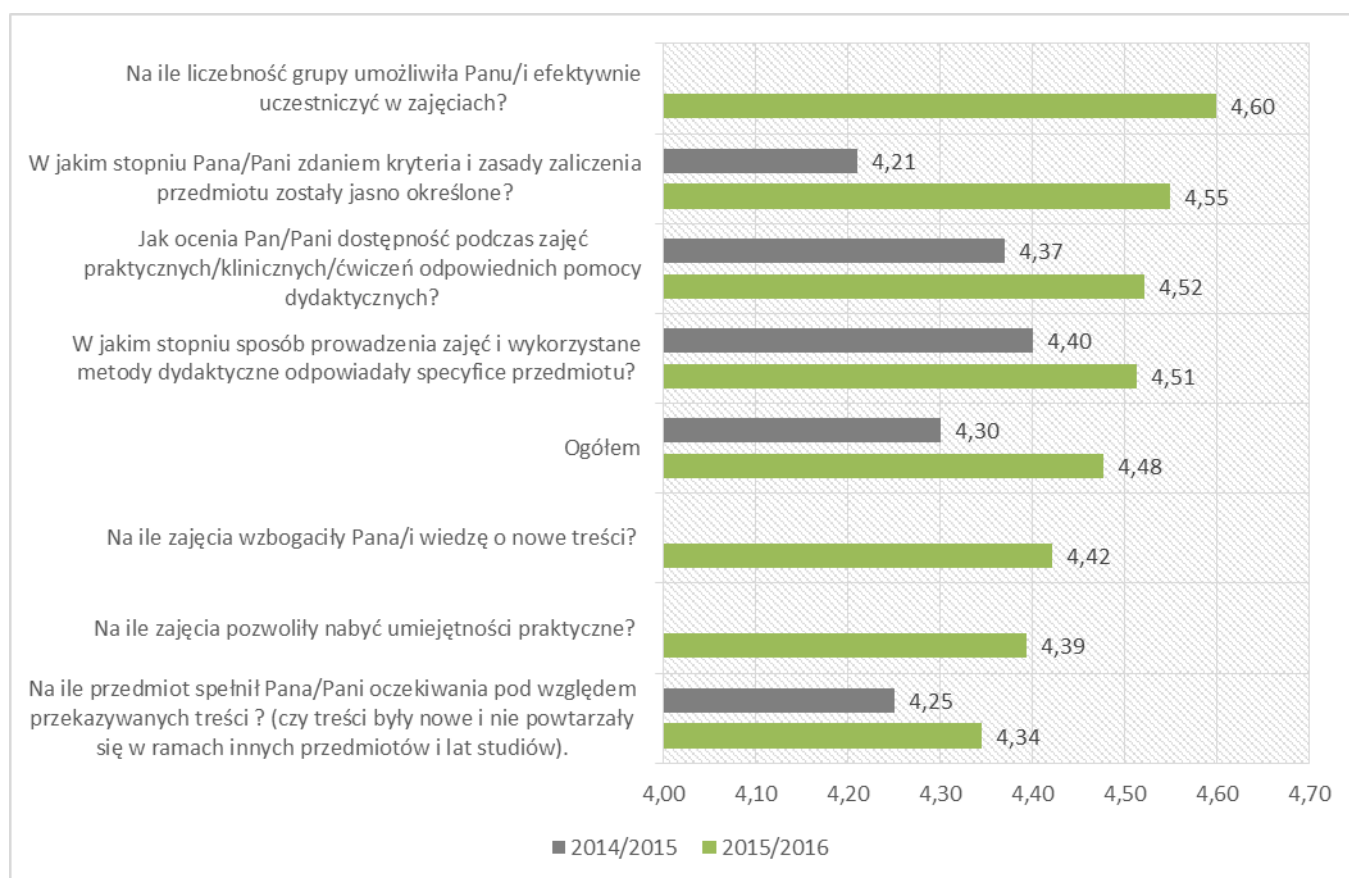
1. Zwracanie uwagi na treści przekazywane podczas zajęć, by były aktualne.
2. Zapewnić lepszą organizację zajęć w odniesieniu do uporządkowania przekazywanych treści, tak aby nie były powtarzane w ramach innych zajęć.
3. Zapewnić lepszą organizację zajęć – w odniesieniu do lektoratu z j. angielskiego, by poziom nauczania dostosowany był do poziomu znajomości języka uczestników.

Pielęgniarstwo I stopień

Na kierunku **Pielęgniarstwo I stopnia** ocena wszystkich aspektów odnotowała wzrost, pamiętać jednak należy o **frekwencji**, która wyniosła jedynie **10%** (tabela 6) Średnia ocena zajęć w porównaniu do poprzedniej edycji badania wzrosła o **0,18 pkt – z 4,30 na 4,48** (tabela 5).

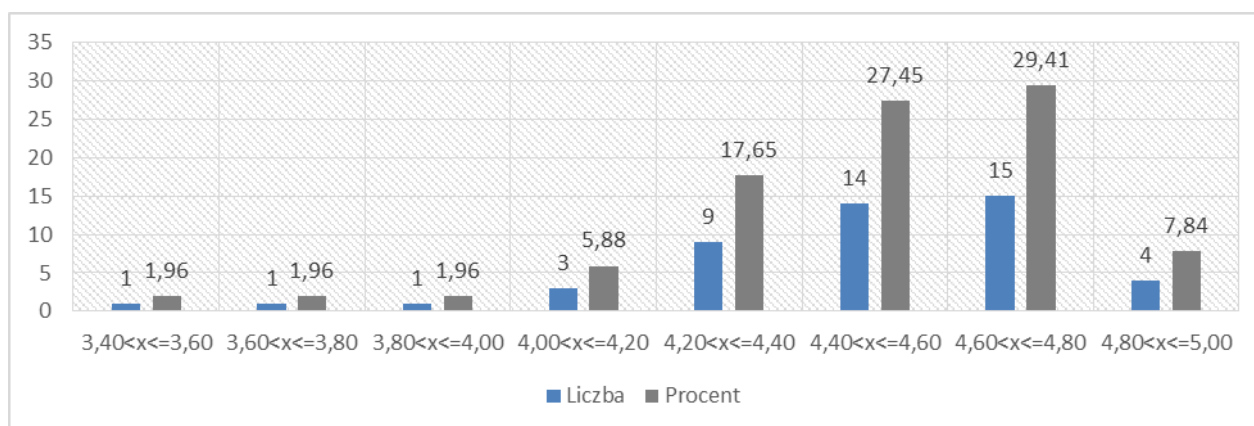
Wzrost oceny nastąpił w przypadku wszystkich wziętych po uwagę aspektów zajęć. Najwyższy wzrost oceny miał miejsce w zakresie oceny przejrzystości kryteriów i zasad przyznawania zaliczeń (**0,34 pkt**). Najwyżej oceniono wpływ liczebności grupy na efektywne uczestnictwo w zajęciach (**śr. ocena 4,60**). Najniżej oceniono stopień, w jakim zajęcia spełniły oczekiwania pod względem przekazywanych treści, jednak jest to ocena dość wysoka (**śr. ocena 4,34**). Poniżej średniej oceny dla kierunku oceniono również rozwój wiedzy (**śr. ocena 4,42**) oraz umiejętności praktycznych (**śr. ocena 4,39**). Wykres 13 przedstawia oceny poszczególnych aspektów.

Wykres 13 Ocena zajęć dydaktycznych na kierunku Pielęgniarstwo I stopnia.



Porównując rozkład statystyczny średnich ocen przedmiotów realizowanych na kierunku **Pielęgniarstwo I stopnia** można zauważyć, że tylko 1 osiągnął ocenę nie wyższą niż **3,6** (*Geriatryka i pielęgniarstwo geriatryczne 3 rok*). Prawie 71 % przedmiotów oceniono powyżej średniej **4,0**, natomiast bardzo wysoką ocenę powyżej **4,4** uzyskało prawie 65% przedmiotów (wykres 14).

Wykres 14 Rozkład średnich ocen przedmiotów realizowanych na kierunku Pielęgniarstwo I stopnia.



Z przeprowadzonych analiz wynika, że jakość kształcenia na kierunku *Pielęgniarstwo I stopnia* jest na dość wysokim poziomie (tabela nr 15). Mediana jest miarą, która w dokładniejszy sposób odzwierciedla oceną jakości zajęć dydaktycznych na kierunku *Pielęgniarstwo I stopnia*. Spośród ocenionych przedmiotów, dla 2/3 z nich typowy obszar zmienności stanowi przedział od **4,21 do 4,75**.

Tabela 15 Ocena zajęć dydaktycznych na kierunku Pielęgniarstwo I stopnia.

Pielęgniarstwo I°	Średnia	Mediana	Odchylenie standardowe
Ocena	4,48	4,56	0,27

Tabela 16 zawiera oceny zajęć dydaktycznych na kierunku *Pielęgniarstwo I stopnia* w roku akademickim 2015/2016

Tabela 16 Ocena zajęć dydaktycznych na kierunku Pielęgniarstwo I stopnia.

Przedmiot	Ocena	Frekwencja
Anatomia - 1 rok	4,19	24%
Anestezjologia i pielęgniarstwo w zagrożeniu życia - 3 rok	4,63	6%
Badania fizykalne - 1 rok	4,56	12%
Badania naukowe w pielęgniarstwie - 2 rok	4,37	13%
Badania w pielęgniarstwie/elementy statystyki i technologie informacyjne - 3 rok	3,76	6%
BHP - 1 rok	4,60	13%
Biochemia i biofizyka' - 1 rok	4,56	10%
Chirurgia i pielęgniarstwo chirurgiczne - 2 rok	4,62	13%
Choroby wewnętrzne i pielęgniarstwo internistyczne - 2 rok	4,82	11%
Dietetyka - 1 rok	4,73	16%
Farmakologia - 2 rok	4,66	12%
Farmakologia - 3 rok	0,00	0%
Filozofia i ETYKA ZAWODU PIELEGNIARKI - 1 rok	4,62	11%
FILOZOFIA i etyka zawodu pielęgniarki - 1 rok	4,28	10%
Fizjologia - 1 rok	4,45	11%
Genetyka - 1 rok	4,62	10%

Geriatry i pielęgniarstwo geriatryczne - 2 rok	4,58	10%
Geriatry i pielęgniarstwo geriatryczne - 3 rok	3,60	4%
Język angielski - 2 rok	4,21	13%
Język angielski - 3 rok	4,04	6%
Język hiszpański - 3 rok	4,29	11%
Język migowy - 1 rok	0,00	0%
Język niemiecki - 3 rok	0,00	0%
Język rosyjski - 3 rok	3,90	16%
Język włoski - 3 rok	4,43	5%
MIKROBIOLOGIA i parazytologia - 1 rok	4,24	12%
Mikrobiologia i PARAZYTOLOGIA - 1 rok	4,71	15%
Neurologia i pielęgniarstwo neurologiczne - 3 rok	4,78	5%
Opieka paliatywna - 3 rok	4,33	2%
Patologia (Patofizjologia) - 1 rok	4,73	11%
Patologia (Patomorfologia) - 1 rok	4,74	11%
Pedagogika - 1 rok	4,58	13%
Pediatry i pielęgniarstwo pediatryczne - 1 rok	4,72	9%
Pediatry i pielęgniarstwo pediatryczne - 2 rok	4,86	12%
Podstawowa opieka zdrowotna - 1 rok	4,55	9%
Podstawowa opieka zdrowotna - 2 rok	4,26	10%
Podstawowa opieka zdrowotna - 3 rok	4,12	4%
Podstawy pielęgniarstwa - 1 rok	4,71	10%
Podstawy ratownictwa medycznego - 1 rok	4,65	9%
Położnictwo, ginekologia i pielęgniarstwo położniczo-ginekologiczne - 3 rok	4,31	4%
Prawo - 1 rok	4,59	12%
Promocja zdrowia - 1 rok	4,42	9%
Promocja zdrowia psychicznego - 1 rok	4,81	9%
Psychiatria i pielęgniarstwo psychiatryczne - 3 rok	4,48	4%
Psychologia - 1 rok	4,48	12%
Radiologia - 1 rok	4,63	10%
Rehabilitacja i pielęgnowanie niepełnosprawnych - 2 rok	4,30	12%
Socjologia - 1 rok	4,59	12%
Zakażenia szpitalne - 1 rok	4,81	16%
Zdrowie publiczne - 1 rok	4,44	10%
Zdrowie publiczne/Podstawy organizacji pracy z ergonomią - 1 rok	4,54	12%

Poniżej przedstawiono sugestie oraz zastrzeżenia studentów dotyczące konkretnych przedmiotów realizowanych w roku akademickim 2015/2016 na **kierunku Pielęgniarstwo I stopnia**:

- Anatomia (ćwiczenia)** – w opinii studentów powinno być więcej zajęć pokazowych w prosektorium. Brak pracy na preparatach.
- Dietetyka (wykład i ćwiczenia)** – w opinii studentów zarówno na wykłady jak i na ćwiczenia przeznaczono zbyt małą ilość godzin.
- Geriatry i pielęgniarstwo geriatryczne (zajęcia praktyczne)** – treści wymagane na zaliczeniu przedmiotu nie zostały poruszone na zajęciach. Studenci wskazują na brak części praktycznej związanej z przedmiotem. Studenci zajęcia mieli z dwoma prowadzącymi, pomimo przypisania osoby prowadzącej do danej grupy zajęciowej.

- 4. Język angielski (ćwiczenia)** - brak podziału na grupy, przez co lekcje dostosowane były do osób o niskim stopniu znajomości języka.
- 5. Mikrobiologia i parazytologia (ćwiczenia)** –zbyt mała liczba ćwiczeń w stosunku do ilości materiału, przez co skupienie się na całości przekazywanych treści nie było dla studentów możliwe. W opinii studentów powinna być zmniejszona liczba wykładów na rzecz ćwiczeń.

Wnioski i rekomendacje

W celu doskonalenie jakości zajęć dydaktycznych na kierunku *Pielęgniarstwo I stopnia* należy:

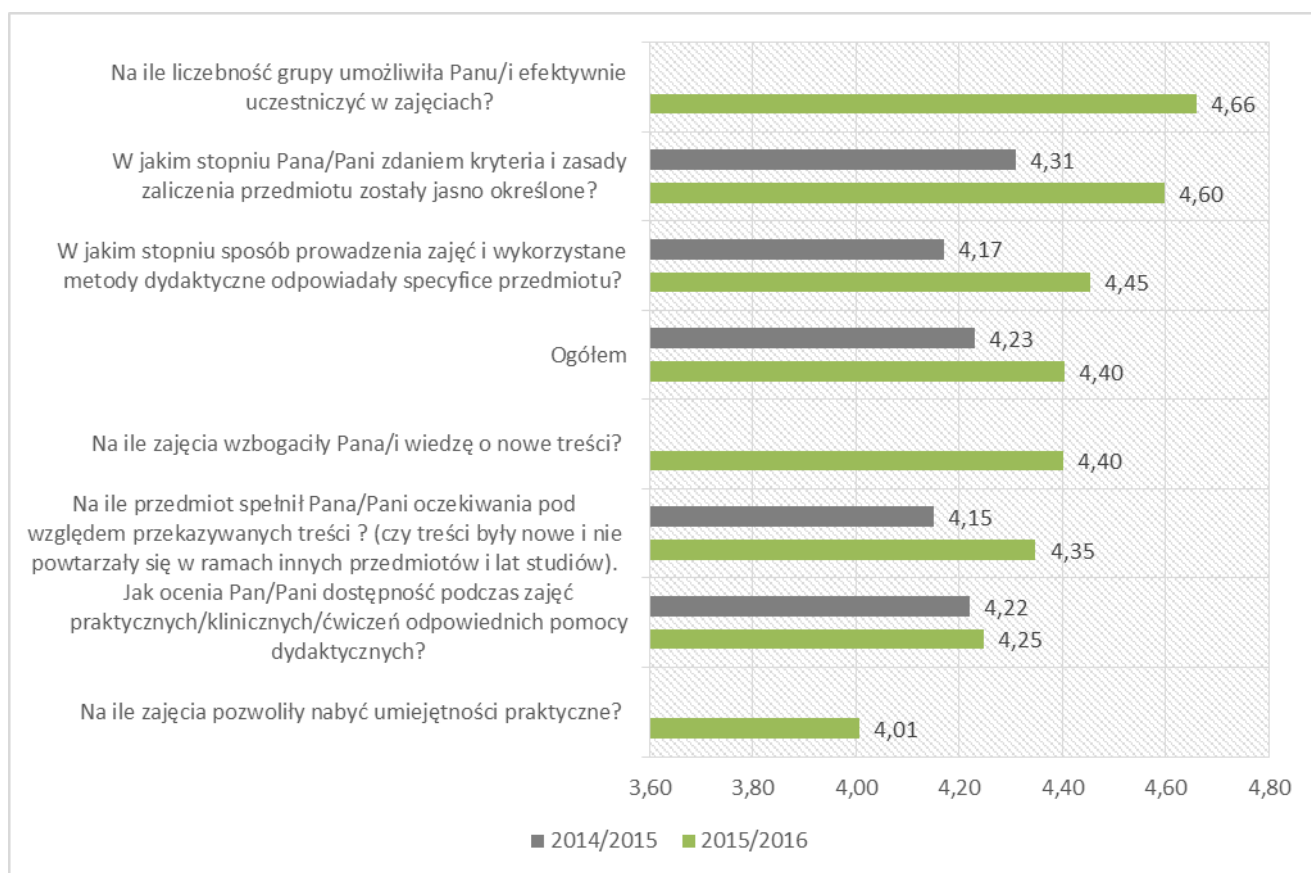
1. Doskonać wymiar praktycznych kształcenia. Zapewnić dobrą organizację zajęć praktycznych, zapewnić odpowiednie proporcje pomiędzy wymiarem teoretycznym a praktycznym zajęć.
2. Zapewnić odpowiednią ilość godzin w zależności od ilości założonych w programie efektów kształcenia w celu umożliwienia pełnej ich realizacji.
3. Zapewnić odpowiednie proporcje między praktycznym i teoretycznym wymiarem zajęć.
4. Zapewnić lepszą organizację zajęć – w odniesieniu do lektoratu z j. angielskiego, by poziom nauczania dostosowany był do poziomu znajomości języka uczestników.
5. Zapewnić przejrzystość kryteriów i zasad przyznawania zaliczeń.

Położnictwo I stopień

Zajęcia dydaktyczne na kierunku *Położnictwo I stopnia* oceniono dość wysoko - **4,40**. Jest to trzeci kierunek pod względem wzrostu średnich ocen poszczególnych aspektów w porównaniu do poprzedniej edycji badania tabela nr 8). Wyniki należy jednak traktować z dużą ostrożnością, ponieważ w roku akademickim 2015/2016 **frekwencja** w badaniu wyniosła jedynie **11% (tabela nr 6)**.

Najwyżej oceniono aspekty, to: liczebność grupy sprzyjająca efektywnemu uczestnictwu w zajęciach (**4,66**), przejrzystość kryteriów przyznawania zaliczeń (**4,60**) oraz adekwatność stosowanych metod dydaktycznych do specyfiki przedmiotu (**4,45**). Najstaniej w ocenach studentów wypadły takie aspekty, jak rozwój umiejętności praktycznych (**4,01**), dostępność pomocy dydaktycznych (**4,25**) i rozwój wiedzy (**4,40**). Wykres 15 zawiera oceny wszystkich objętych badaniem aspektów.

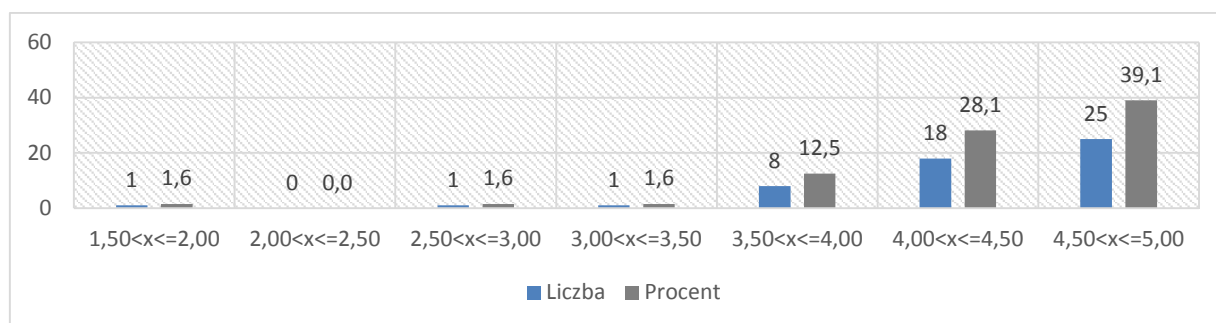
Wykres 15 Ocena zajęć dydaktycznych na kierunku Położnictwo I stopnia.



Analiza rozkładu statystycznego średnich ocen z poszczególnych przedmiotów wskazuje, że zdecydowana większość przedmiotów została oceniona wysoko – powyżej średniej 4,0. Przedział ten zawiera **67%** ogółu przedmiotów (wykres 16). Trzy najniżej ocenione przedmioty znalazły się przedziale ocen **1,5 - 3,5** i są to:

- *Dietetyka 3 rok (1,86),*
- *Anatomia 1 rok (2,73),*
- *Chirurgia 2 rok (3,39),*
- *Badania naukowe w położnictwie (z zakresu ochrony własności intelektualnej) 2 rok (3,54) (patrz tabela 18).*

Wykres 16 Rozkład średnich ocen przedmiotów realizowanych na kierunku Położnictwo I stopnia.



Wyniki oceny zajęć dydaktycznych, przedstawione w tabeli nr 17, wskazują na dość wysoką jakość kształcenia na kierunku Położnictwo I stopnia. Obliczona średnia ocena zajęć na kierunku *Położnictwo I stopnia* jak i wartość mediany wskazują na dość wysoką jakość kształcenia. Większość ocenionych przedmiotów mieści się w przedziale ocen **3,81 – 5,0**. Dwa przedmioty w opinii studentów nie spełniły lub spełniły w minimalnym stopniu ich oczekiwania pod względem ocenianych aspektów, to: *Psychoprofilaktyka i komunikacja zawodowa – 3 rok (2,40)*, *Gimnastyka korekcyjna – 3 rok (2,43)*

Tabela 17 Ocena zajęć dydaktycznych na kierunku Położnictwo I stopnia.

Położnictwo I°	Średnia	Mediana	Odchylenie standardowe
Ocena	4,40	4,43	0,59

Typowy obszar zmienności dla ocenionych przedmiotów zawiera się w przedziale średnich ocen od **3,41 do 4,99**.

Tabela 18 zawiera oceny zajęć dydaktycznych na kierunku *Położnictwo I stopnia* w roku akademickim 2015/2016.

Tabela 18 Ocena zajęć dydaktycznych na kierunku Położnictwo I stopnia.

Przedmiot	Ocena	Frekwencja
Anatomia - 1 rok	2,73	24%
Anestezjologia i stany zagrożenia życia - 3 rok	4,47	7%
Badania fizykalne - 1 rok	4,23	13%
Badania naukowe w położnictwie (z zakresu ochrony własności intelektualnej) - 2 rok	3,54	17%
Badania naukowe w położnictwie (Elementy statystyki i technologii informacyjnej) - 2 rok	3,93	21%
Badania naukowe w położnictwie, w tym: z zakresu ochrony własności intelektualnej - 3 rok	3,94	6%
BHP - 1 rok	4,42	14%
BIOCHEMIA i biofizyka - 1 rok	4,61	14%
Biochemia i BIOFIZYKA. - 1 rok	4,69	12%
Chirurgia - 2 rok	3,39	17%
Choroby wewnętrzne - 2 rok	4,22	21%
Dietetyka - 3 rok	1,86	10%

Działania środowiskowe wzmacniające sprawność i samodzielność starszego pacjenta - 3 rok	4,71	3%
Embriologia i GENETYKA - 1 rok	3,99	11%
EMBRIOLOGIA i genetyka - 1 rok	3,73	12%
Farmakologia ogólna - 2 rok	3,86	21%
Filozofia i etyka zawodu położnej - 1 rok	4,94	12%
Filozofia i etyka zawodu położnej, w tym: historia zawodu położnej - 1 rok	4,76	12%
Fizjologia - 1 rok	4,83	10%
Ginekologia i opieka ginekologiczna - 3 rok	4,62	4%
Ginekologia i opieka ginekologiczna, w tym: onkologia ginekologiczna - 3 rok	4,10	5%
Ginekologia i opieka ginekologiczna, w tym: seksuologia - 3 rok	4,33	4%
Język angielski - 1 rok	4,02	15%
Język angielski - 2 rok	4,25	14%
Język angielski - 3 rok	4,43	7%
Język hiszpański - 3 rok	5,00	4%
Język migowy - 3 rok	5,00	12%
Język niemiecki - 3 rok	5,00	7%
Język rosyjski - 3 rok	0,00	0%
Język włoski - 3 rok	0,00	0%
MIKROBIOLOGIA i parazytologia - 1 rok	4,43	9%
Mikrobiologia i PARAZYTOLOGIA - 1 rok	4,16	12%
Neonatologia i opieka neonatologiczna - 2 rok	4,40	17%
Opieka ginekologiczna nad kobietą w senu - 3 rok	4,00	2%
Patologia (Patofizjologia) - 1 rok	4,76	9%
Patologia (Patomorfologia) - 1 rok	4,76	9%
Pedagogika - 1 rok	4,96	12%
Pediatryka i pielęgniarstwo pediatryczne - 2 rok	4,36	16%
Podstawowa opieka zdrowotna - 3 rok	4,71	4%
Podstawy opieki położniczej - 1 rok	4,96	10%
Podstawy opieki położniczej, w tym: podstawy pielęgniarstwa - 1 rok	4,95	10%
Podstawy opieki profesjonalnej i nieprofesjonalnej nad osobą starszą - 3 rok	0,00	0%
Podstawy ratownictwa medycznego - 3 rok	5,00	4%
Podstawy organizacji pracy położnej - 3 rok	5,50	4%
Położnictwo i opieka położnicza - 2 rok	4,31	18%
Prawo - 3 rok	5,00	4%
Promocja aktywnego stylu życia seniora - 3 rok	0,00	0%
Promocja zdrowia - 2 rok	3,90	21%
Promocja zdrowia psychicznego - 3 rok	0,00	0%
Psychiatria - 2 rok	4,42	21%
Psychologia ogólna - 1 rok	4,39	10%
Psychologia prokreacyjna i prenatalna - 1 rok	4,99	13%
Psychologia w tym komunikowanie interpersonalne - 1 rok	4,88	10%
Radiologia - 3 rok	4,80	4%
Rehabilitacja w położnictwie, neonatologii i ginekologii - 3 rok	4,14	4%
Socjologia - 1 rok	4,31	13%
Specyfika farmakologii pacjentów geriatrycznych - 3 rok	0,00	0%
Specyfika pacjenta geriatrycznego w psychiatrii - 3 rok	0,00	0%
Techniki położnicze i prowadzenia porodu - 1 rok	5,00	6%
Techniki położnicze i prowadzenia porodu - 2 rok	4,53	23%
Techniki położnicze i prowadzenia porodu - 3 rok	5,00	5%

Zakażenia szpitalne - 3 rok	0,00	0%
Zdrowie publiczne - 1 rok	5,00	6%

Poniżej przedstawiono sugestie oraz zastrzeżenia studentów dotyczące konkretnych przedmiotów realizowanych w roku akademickim 2015/2016 na **kierunku Położnictwo I stopnia**:

- 1. Anatomia [ćwiczenia]** – studenci uważają, że na zajęcia przeznaczono zbyt mało czasu w stosunku do zakresu przekazywanego materiału. Zamiast ćwiczeń odbywały się wykłady.
- 2. Dietetyka (wykład i ćwiczenia)** – w opinii studentów zajęcia nie przyczyniły się do wzrostu ich wiedzy. Brak kryteriów zaliczenia przedmiotu, jak napisał jeden ze studentów o prowadzącym „nie kazał przejmować się zaliczeniem, bo mówił, że wszystkie zdamy”.
- 3. Embriologia i genetyka (ćwiczenia)** – studenci wskazywali na brak części praktycznej (oglądanie preparatów pod mikroskopem). Dostępne pomoce dydaktyczne – mikroskopy nie były wykorzystywane w trakcie zajęć.
- 4. Mikrobiologia i parazytologia (wykład)** – brak części praktycznej zajęć (oglądanie preparatów pod mikroskopem).

Wnioski i rekomendacje

W celu doskonalenia procesu kształcenia na kierunku *Położnictwo I stopnia* należy podjąć następujące działania:

1. Zapewnić odpowiednią liczbę godzin w zależności od ilości założonych w programie efektów kształcenia w celu umożliwienia pełnej ich realizacji.
2. Należy kłaść nacisk na kształtowanie umiejętności praktycznych, a także stosować nowoczesne metody dydaktyczne odpowiadające specyfice przedmiotu.

Oceny poszczególnych przedmiotów dla kierunków dla frekwencji poniżej 10%

Dietetyka I stopień

Dla kierunku **dietetyka I**° z powodu bardzo niskiej frekwencji (8%) przedstawiona zostanie jedynie tabela zawierająca oceny zajęć dydaktycznych/przedmiotów.

Tabela 19 zawiera oceny zajęć dydaktycznych na kierunku *Dietetyka I stopnia* w roku akademickim 2015/2016.

Tabela 19 Oceny zajęć dydaktycznych na kierunku Dietetyka I stopień.

Przedmiot	Ocena	Frekwencja
Analiza żywności - 3 rok	3,43	4%
Anatomia człowieka - 1 rok	3,47	19%
Anatomia człowieka - 2 rok	0,00	0%
Anatomia kliniczna - 3 rok	0,00	0%
BHP - 1 rok	4,19	22%
Biochemia kliniczna - 1 rok	4,93	15%
Biochemia ogólna i żywności - 1 rok	5,00	15%
Chemia ogólna - 1 rok	4,86	15%
Chemia żywności - 1 rok	4,61	15%
Choroby zakaźne, zatrucia pokarmowe, żywienie w chorobach zakaźnych - 3 rok	2,43	4%
Coaching dietetyczny - 1 rok	4,36	17%
Diagnostyka laboratoryjna - 3 rok	3,86	4%
Dietetyka pediatryczna - 2 rok	4,71	4%
Edukacja żywieniowa - 3 rok	3,86	4%
Ekonomika w ochronie zdrowia - 3 rok	3,86	4%
Etyka - 1 rok	5,00	23%
Farmakologia - 3 rok	3,29	4%
Fizjologia człowieka - 1 rok	4,36	15%
Genetyka - 2 rok	4,43	4%
Higiena i toksykologia żywności - 3 rok	2,57	4%
Język angielski - 1 rok	4,64	15%
Język angielski - 2 rok	4,86	4%
Język angielski - 3 rok	3,71	6%
Język hiszpański - 3 rok	0,00	0%
Język niemiecki - 2 rok	0,00	0%
Język niemiecki - 3 rok	0,00	0%
Język rosyjski - 3 rok	0,00	0%
Kliniczny zarys chorób - 2 rok	5,00	4%
Komunikacja interpersonalna - 2 rok	5,00	4%
Kwalifikowana pierwsza pomoc - 2 rok	4,86	4%
Medyczna informacja naukowa - 1 rok	3,77	15%
Metodologia badań naukowych - 3 rok	2,86	4%
Mikrobiologia ogólna i żywności - 1 rok	4,50	15%

Obsługa konsumenta - 1 rok	5,00	14%
Organizacja pracy - 2 rok	4,57	4%
Parazytologia - 1 rok	5,00	10%
Parazytologia - 3 rok	4,00	4%
Patofizjologia - 1 rok	5,00	14%
Patomorfologia - 1 rok	3,79	22%
Pedagogika - 3 rok	2,86	4%
Podstawy pielęgniarstwa - 2 rok	5,00	4%
Podstawy komunikacji interpersonalnej - 2 rok	4,43	4%
Podstawy położnictwa z żywieniem kobiety ciężarnej - 3 rok	3,71	4%
Podstawy położnictwa z żywieniem kobiety ciężarnej i karmiącej - 2 rok	4,57	4%
Podstawy przedsiębiorczości - 3 rok	3,14	4%
Podstawy zdrowia publicznego - 2 rok	4,00	4%
Podstawy żywienia człowieka - 1 rok	4,75	15%
Prawo w ochronie zdrowia - 2 rok	4,43	4%
Promocja zdrowia - 1 rok	4,79	15%
Propedeutyka medycyny - 1 rok	4,75	15%
Psychoprofilaktyka - 3 rok	3,71	4%
Seminarium licencjackie - 3 rok	4,00	4%
Seminarium licencjackie/egzamin dyplomowy - 3 rok	4,00	4%
Socjologia - 1 rok	5,00	14%
Socjologia - 2 rok	4,57	4%
Technologia gastronomiczna - 1 rok	4,17	15%
Technologia informacyjna - 1 rok	3,92	15%
Towaroznawstwo żywności - 1 rok	4,82	19%
Trening zdrowia - 1 rok	4,29	15%
Trening zdrowia - 2 rok	4,29	4%
Trening zdrowia - 3 rok	2,79	4%
Wyposażenie techniczne zakładów gastronomicznych - 1 rok	3,40	15%
Zaburzenia odżywiania - 1 rok	5,00	21%
Żywność człowieka i dietetyka - 1 rok	4,31	15%
Żywność człowieka i dietetyka - 2 rok	4,14	4%
Żywność kliniczna - 2 rok	4,29	4%
Żywność ludzi starszych - 3 rok	3,29	4%
Żywność w chorobach chirurgicznych - 2 rok	4,57	4%
Żywność w chorobach metabolicznych i gastroenterologii - 2 rok	4,57	4%
Żywność w chorobach nerek - 2 rok	4,14	4%
Żywność w sporcie - 3 rok	3,29	4%

Fizjoterapia II stopień

Dla kierunku **Fizjoterapia II°** z powodu bardzo niskiej frekwencji (**4%**) przedstawiona zostanie jedynie tabela zawierająca oceny zajęć dydaktycznych/przedmiotów.

Tabela 20 zawiera oceny zajęć dydaktycznych na kierunku *Fizjoterapia II stopnia* w roku akademickim 2015/2016.

Tabela 20 Oceny zajęć dydaktycznych na kierunku Fizjoterapia II stopień.

Przedmiot	Ocena	Frekwencja
-----------	-------	------------

Aktywność ruchowa w dysfunkcjach narządu ruchu i aktywna rehabilitacja osób niepełnosprawnych - 1 rok	4,86	3%
BHP - 1 rok	3,93	3%
Bioetyka - 2 rok	3,05	4%
Choroby i dysfunkcje uwarunkowane genetycznie - 2 rok	5,00	3%
Demografia i epidemiologia - 1 rok	5,00	3%
Diagnostyka funkcjonalna i programowanie rehabilitacji - 2 rok	4,76	4%
Diagnostyka obrazowa w fizjoterapii - 1 rok	4,36	3%
Dydaktyka fizjoterapii - 2 rok	2,27	8%
Działania środowiskowe wzmacniające sprawność i samodzielność starszego pacjenta - 2 rok	3,81	6%
Ekonomia i systemy ochrony zdrowia - 1 rok	5,00	3%
Ekonomia systemów ochrony zdrowia - 2 rok	4,86	6%
Evidence based physiotherapy i metodologia badań - 2 rok	4,93	6%
Farmakologia w fizjoterapii - 1 rok	4,93	3%
Filozofia - 2 rok	4,42	3%
Fizjoterapia w geriatrici - 1 rok	4,57	3%
Fizjoterapia w medycynie estetycznej - 1 rok	4,93	3%
Fizjoterapia w medycynie sportowej - 1 rok	4,50	3%
Historia rehabilitacji - 1 rok	4,07	3%
Język angielski - 2 rok	4,18	5%
Język hiszpański - 2 rok	5,00	9%
Język niemiecki - 2 rok	0,00	0%
Język włoski - 2 rok	4,92	6%
Kinezyterapia w szkole rodzenia - 1 rok	4,93	3%
Komunikacja terapeutyczna - 1 rok	4,86	3%
Korekcja wad postawy - 1 rok	3,86	3%
Masaż specjalistyczny - 1 rok	5,00	3%
Medycyna fizykalna i balneoklimatologia - 1 rok	4,68	3%
Metody specjalne fizjoterapii - 1 rok	4,57	3%
Nowoczesne metody usprawniania pacjenta neurologicznego - 1 rok	4,07	3%
Odrębności badań fizykalnych osób starszych - 2 rok	4,05	6%
Opieka ginekologiczna nad kobietą w senu - 2 rok	4,35	6%
Patologia i rehabilitacja mowy - 1 rok	4,43	3%
Pedagogika specjalna - 2 rok	5,00	3%
Podstawy animaloterapii w rehabilitacji - 1 rok	4,93	3%
Podstawy języka migowego - 2 rok	4,89	6%
Podstawy opieki profesjonalnej i nieprofesjonalnej nad osobą starszą - 2 rok	4,06	6%
Proces starzenia w ujęciu wielokulturowym - 2 rok	4,10	6%
Profilaktyka starzenia się (pierwotna i wtórna) - 2 rok	0,00	0%
Psychologia kliniczna i psychoterapia - 2 rok	1,67	7%
Rehabilitacja w ortopedii i traumatologii u dzieci i dorosłych - 1 rok	4,14	3%
Rehabilitacja w środowisku wodnym - 1 rok	4,93	3%
Seksuologia i prokreacja osób niepełnosprawnych - 1 rok	5,00	2%
Socjologia niepełnosprawności i rehabilitacji - 2 rok	4,39	7%
Specyfika farmakologii pacjentów geriatrycznych - 2 rok	4,29	6%
Specyfika pacjenta geriatrycznego w psychiatrii - 2 rok	4,13	6%
Sport osób niepełnosprawnych - 1 rok	5,00	3%
Statystyka w badaniach naukowych - 2 rok	4,43	6%

Teoria i praktyka wychowania fizycznego - 1 rok	4,79	3%
Terapia zajęciowa - 1 rok	4,43	3%
Turystyka i rekreacja osób niepełnosprawnych - 1 rok	4,93	3%
Turystyka i rekreacja osób niepełnosprawnych - 2 rok	5,00	3%
Zagadnienia prawne w fizjoterapii - 2 rok	4,93	3%
Zajęcia specjalistyczne z fizjoterapii w geriatrici - 2 rok	4,43	4%
Zajęcia specjalistyczne z fizjoterapii w onkologii - 2 rok	5,00	4%
Zajęcia specjalistyczne z fizjoterapii wieku rozwojowego - 2 rok	4,61	6%
Zarządzanie i marketing - 1 rok	4,71	3%
Zarządzanie i marketing - 2 rok	4,25	6%
Zdrowie publiczne - 2 rok	4,86	3%
Żywność człowieka - 1 rok	4,71	9%

Pielęgniarstwo II stopień

Dla kierunku **Pielęgniarstwo II°** z powodu bardzo niskiej frekwencji (**5%**) przedstawiona zostanie jedynie tabela zawierająca oceny zajęć dydaktycznych/przedmiotów.

Tabela 21 zawiera oceny zajęć dydaktycznych na kierunku *Pielęgniarstwo II stopnia* w roku akademickim 2015/2016.

Tabela 21 Oceny zajęć dydaktycznych na kierunku Pielęgniarstwo II stopnia.

Przedmiot	Ocena	Frekwencja
Badania naukowe w pielęgniarstwie - 1 rok	4,53	7%
BHP - 1 rok	4,60	7%
Chirurgia dziecięca - 2 rok	5,00	4%
Chirurgia onkologiczna - 2 rok	1,46	4%
Dermatologia - 1 rok	4,49	7%
Dydaktyka medyczna - 1 rok	4,56	6%
Działania środowiskowe wzmacniające sprawność i samodzielność starszego pacjenta - 2 rok	3,81	4%
Elementy statystyki - 1 rok	4,62	7%
Geriatrici i pielęgniarstwo geriatriczne - 1 rok	4,33	7%
Immunologia - 1 rok	4,61	7%
Język angielski - 1 rok	4,62	7%
Język angielski - 2 rok	4,63	4%
Język hiszpański - 2 rok	5,00	3%
Język niemiecki - 2 rok	5,00	2%
Język rosyjski - 2 rok	0,00	0%
Język włoski - 2 rok	4,38	15%
Laryngologia - 1 rok	4,60	6%
Nowoczesne techniki diagnostyczne - 1 rok	4,77	6%
Okulistyka - 1 rok	4,54	6%
Opieka ginekologiczna nad kobietą w senu - 2 rok	4,00	4%
Opieka specjalistyczna nad osobą starszą w oddziałach geriatricznych - 2 rok	4,13	4%
Ortopedia wieku dziecięcego - 2 rok	4,91	4%
Patologia i rehabilitacja mowy - 1 rok	4,40	8%
Pielęgniarstwo europejskie - 2 rok	5,00	4%
Pielęgniarstwo specjalistyczne: INTENSYWNA TERAPIA i pielęgniarstwo w intensywnej opiece medycznej - 2 rok	4,77	4%
Pielęgniarstwo specjalistyczne: PIELĘGNIARSTWO HEMATOLOGICZNE i hematologia - 2 rok	4,87	5%

Pielęgniarstwo specjalistyczne: PIELĘGNIARSTWO NEFROLOGICZNE i nefrologia - 1 rok	4,60	6%
Pielęgniarstwo specjalistyczne: Pielęgniarstwo Neurologiczne i Neurochirurgiczne i NEUROLOGIA I NEUROCHIRURGIA - 1 rok	4,57	6%
Pielęgniarstwo specjalistyczne: PIELĘGNIARSTWO PSYCHIATRYCZNE i psychiatria - 2 rok	4,21	4%
Pielęgniarstwo specjalistyczne: Intensywna terapia i PIELĘGNIARSTWO W INTENSYWNEJ OPIECE MEDYCZNEJ - 2 rok	5,00	4%
Pielęgniarstwo specjalistyczne: Pielęgniarstwo Diabetologiczne i DIABETOLOGIA - 1 rok	4,60	6%
Pielęgniarstwo specjalistyczne: PIELĘGNIARSTWO DIABETOLOGICZNE i Diabetologia - 1 rok	4,60	6%
Pielęgniarstwo specjalistyczne: PIELĘGNIARSTWO ONKOLOGICZNE i Onkologia - 1 rok	4,60	6%
Pielęgniarstwo specjalistyczne: Pielęgniarstwo Pulmonologiczne i PULMONOLOGIA - 1 rok	4,60	6%
Pielęgniarstwo specjalistyczne: PIELĘGNIARSTWO PULMONOLOGICZNE i Pulmonologia - 1 rok	4,60	6%
Pielęgniarstwo specjalistyczne: Pielęgniarstwo hematologiczne i HEMATOLOGIA - 2 rok	4,57	4%
Pielęgniarstwo specjalistyczne: PIELĘGNIARSTWO KARDIOLOGICZNE i kardiologia - 1 rok	4,43	6%
Pielęgniarstwo specjalistyczne: Pielęgniarstwo kardiologiczne i KARDIOLOGIA - 1 rok	4,51	6%
Pielęgniarstwo specjalistyczne: Pielęgniarstwo nefrologiczne i NEFROLOGIA - 1 rok	4,43	6%
Pielęgniarstwo specjalistyczne: PIELĘGNIARSTWO NEUROLOGICZNE I NEUROCHIRURGICZNE i neurologia i neurochirurgia - 1 rok	4,43	6%
Pielęgniarstwo specjalistyczne: Pielęgniarstwo onkologiczne i ONKOLOGIA - 1 rok	4,45	7%
Pielęgniarstwo specjalistyczne: Pielęgniarstwo psychiatryczne i PSYCHIATRIA - 2 rok	4,82	4%
Pielęgnowanie ran przewlekłych - 1 rok	4,60	7%
Podstawy opieki profesjonalnej i nieprofesjonalnej nad osobą starszą - 2 rok	4,33	3%
Podstawy psychoterapii - 2 rok	3,40	4%
Podstawy zarządzania - 1 rok	4,51	6%
Proces starzenia w ujęciu wielokulturowym - 2 rok	0,00	0%
Profilaktyka starzenia się (pierwotna i wtórna) - 2 rok	0,00	0%
Promocja aktywnego stylu życia seniora - 2 rok	0,00	0%
Psychologia zdrowia - 1 rok	4,49	6%
Psychopatologia życia rodzinnego - 2 rok	4,86	4%
Specyfika farmakologii pacjentów geriatrycznych - 2 rok	0,00	0%
Specyfika pacjenta geriatrycznego w psychiatrii - 2 rok	0,00	0%
Technologie informacyjne w pielęgniarstwie - 1 rok	4,63	6%
Teorii pielęgniarstwa - 1 rok	4,49	6%
Wybrane zagadnienia opieki pielęgniarstwiej w zakresie: Klasyfikacja diagnoz i procedur pielęgniarstwiej w chirurgii - 1 rok	0,00	0%
Wybrane zagadnienia opieki pielęgniarstwiej w zakresie: Klasyfikacja diagnoz i procedur pielęgniarstwiej w internie - 1 rok	4,56	7%
Wybrane zagadnienia opieki pielęgniarstwiej w zakresie: Klasyfikacje diagnoz i procedur pielęgniarstwiej w opiece środowiskowo-rodzinnej - 2 rok	5,00	3%
Wybrane zagadnienia opieki pielęgniarstwiej w zakresie: Klasyfikacje diagnoz i procedur pielęgniarstwiej w pediatrii - 2 rok	4,43	3%
Wybrane zagadnienia opieki pielęgniarstwiej w zakresie: Medycyna prewencyjna w chirurgii - 1 rok	0,00	0%
Wybrane zagadnienia opieki pielęgniarstwiej w zakresie: Medycyna prewencyjna w internie - 1 rok	4,46	7%
Wybrane zagadnienia opieki pielęgniarstwiej w zakresie: Medycyna prewencyjna w opiece środowiskowo-rodzinnej - 2 rok	5,00	3%
Wybrane zagadnienia opieki pielęgniarstwiej w zakresie: Medycyna prewencyjna w pediatrii - 2 rok	4,50	3%
Wybrane zagadnienia opieki pielęgniarstwiej w zakresie: Pielęgniarstwa Chirurgicznego - 1 rok	0,00	0%
Wybrane zagadnienia opieki pielęgniarstwiej w zakresie: Pielęgniarstwa Internistycznego - 1 rok	4,49	7%
Wybrane zagadnienia opieki pielęgniarstwiej w zakresie: Pielęgniarstwa Pediatricznego - 2 rok	5,00	3%
Wybrane zagadnienia opieki pielęgniarstwiej w zakresie: Pielęgniarstwa pediatricznego w tym: Otolaryngologia dziecięca - 2 rok	5,00	3%

Wybrane zagadnienia opieki pielęgniarskiej w zakresie: Pielęgniarstwa Środowiskowo-Rodzinnego - 2 rok	5,00	3%
Wychowanie fizyczne - 1 rok	4,50	22%
Zarządzanie środowiskiem i bezpieczeństwem pracy pielęgniarek - 1 rok	4,40	7%
Zarządzanie w pielęgniarstwie - 2 rok	4,95	5%

Położnictwo II stopień

Dla kierunku **Położnictwo II^o** z powodu bardzo niskiej frekwencji (**4%**) przedstawiona zostanie jedynie tabela zawierająca oceny zajęć dydaktycznych/przedmiotów.

Tabela 22 zawiera oceny zajęć dydaktycznych na kierunku *Położnictwo II stopnia* w roku akademickim 2015/2016

Tabela 22 Oceny zajęć dydaktycznych na kierunku Położnictwo II stopień.

Przedmiot	Ocena	Frekwencja
Badania naukowe w położnictwie - 1 rok	4,50	4%
BHP - 1 rok	4,29	4%
Diagnostyka ultrasonograficzna w położnictwie i ginekologii - 2 rok	0,00	0%
Diagnostyka w położnictwie i ginekologii - 1 rok	4,21	8%
Dydaktyka medyczna - 1 rok	4,82	4%
Ekonomika - finansowania systemu ochrony zdrowia - 2 rok	0,00	0%
Endokrynologia ginekologiczna - 2 rok	4,43	19%
Filozofia i teoria opieki położniczej - 1 rok	4,50	4%
Intensywny nadzór położniczy - 1 rok	4,57	4%
Język angielski - 1 rok	4,74	6%
Język angielski - 2 rok	0,00	0%
Język rosyjski - 2 rok	0,00	0%
Język włoski - 2 rok	1,75	9%
Klinicznych aspektów rozrodczości człowieka - 2 rok	0,00	0%
Medycyna katastrof - 2 rok	3,95	6%
Medycyna prewencyjna w neonatologii - 2 rok	4,33	6%
Medycyna prewencyjna w ginekologii - 1 rok	4,29	4%
Medycyna prewencyjna w położnictwie - 2 rok	2,95	6%
Nowoczesne techniki diagnostyczne - 1 rok	4,14	4%
Opieka ginekologiczna nad kobietą i jej rodziną w różnych fazach życia i stanie zdrowia - 2 rok	4,48	4%
Opieka neonatologiczna w warunkach szpitalnych i środowisku domowym - 1 rok	4,21	4%
Opieka położnicza nad kobietą i jej rodziną w okresie prokreacji i okresie okołoporodowym - 1 rok	4,50	4%
Opieka specjalistyczna nad osobą starszą w oddziałach geriatrycznych - 2 rok	0,00	0%
Opieka środowiskowa nad kobietą i jej rodziną w różnych fazach życia i stanie zdrowia - 1 rok	4,57	4%
Patologia i rehabilitacja mowy - 1 rok	3,43	6%
Podstawy opieki profesjonalnej i nieprofesjonalnej nad osobą starszą - 2 rok	0,00	0%
Podstawy psychoterapii - 2 rok	2,79	9%
Podstawy zarządzania - 1 rok	4,50	4%
Proces starzenia w ujęciu wielokulturowym - 2 rok	0,00	0%
Profilaktyka starzenia się (pierwotna i wtórna) - 2 rok	0,00	0%
Promocja aktywnego stylu życia seniora - 2 rok	0,00	0%
Psychologia zdrowia - 1 rok	4,50	4%

Psychopatologia życia rodzinnego - 1 rok	4,50	4%
Socjologia zdrowia - 1 rok	4,57	4%
Specyfika farmakologii pacjentów geriatrycznych - 2 rok	0,00	0%
Specyfika pacjenta geriatrycznego w psychiatrii - 2 rok	0,00	0%
Stany nagłe w położnictwie i ginekologii - 1 rok	4,50	4%
Techniki endoskopowe w ginekologii i położnictwie - 1 rok	0,00	0%
TECHNOLOGIE INFORMACYJNE W POŁOŻNICTWIE z elementami statystyki - 1 rok	4,57	4%
Technologie informacyjne w położnictwie Z ELEMENTAMI STATYSTYKI - 1 rok	4,50	4%
Ustawodawstwo zawodowe położnej - wymogi europejskie - 2 rok	1,00	2%
Zarządzanie w położnictwie - 2 rok	4,34	11%

Zdrowie Publiczne II stopień

Dla kierunku **Zdrowie Publiczne II**° z powodu bardzo niskiej frekwencji (**2%**) przedstawiona zostanie jedynie tabela zawierająca oceny zajęć dydaktycznych/przedmiotów.

Tabela 23 zawiera oceny zajęć dydaktycznych na kierunku *Zdrowie Publiczne II stopnia* w roku akademickim 2015/2016

Tabela 23 Oceny zajęć dydaktycznych na kierunku Zdrowie Publiczne II stopień.

Przedmiot	Ocena	Frekwencja
Administracja ochrony zdrowia - 2 rok		0%
BHP - 1 rok	2,93	4%
Bioetyczne problemy globalnej polityki zdrowotnej - 2 rok	3,46	7%
Biostatystyka - 1 rok	4,21	4%
Działania środowiskowe wzmacniające sprawność i samodzielność starszego pacjenta - 2 rok	4,93	7%
Ekonomia - 1 rok	3,00	2%
Ekonomia i finansowanie w ochronie zdrowia - 2 rok	4,52	5%
Elementy zdrowia publicznego - 1 rok	2,83	3%
Elementy zdrowia publicznego - 2 rok	2,86	2%
Epidemiologia chorób cywilizacyjnych - 2 rok	5,00	3%
Epidemiologia ogólna - 1 rok	2,95	3%
Epidemiologia szczegółowa - 2 rok	4,93	2%
Formy opieki zdrowotnej - 2 rok	4,71	2%
Formy pomocy pozarządowej - 1 rok	3,26	3%
Informacja naukowa w zdrowiu publicznym - 1 rok	2,71	4%
Marketing usług medycznych - 2 rok		0%
Metodologia badań - 1 rok	2,62	3%
Międzynarodowa sieć szkół promujących zdrowie - 2 rok		0%
Międzynarodowa terminologia w zdrowiu publicznym - 1 rok	3,21	3%
Międzynarodowe problemy zdrowia - 2 rok		0%
Międzynarodowe systemy opieki geriatrycznej - 1 rok	3,29	4%
Nadzór sanitarno-epidemiologiczny - 2 rok		0%
Ochrona własności intelektualnej - 1 rok	3,00	2%
Odrębności badań fizykalnych osób starszych - 2 rok	4,83	2%
Opieka ginekologiczna nad kobietą w sieniu - 2 rok	4,43	2%
Organizacja i zarządzanie w ochronie zdrowia - 2 rok	4,60	1%
Organizacja ratownictwa medycznego - 1 rok	2,93	4%
Organizacja systemów ochrony zdrowia w Unii Europejskiej - 2 rok	4,20	2%

Patologie społeczne w Unii Europejskiej - 2 rok	5,00	2%
Pedagogika - 1 rok	3,00	2%
Podstawy opieki profesjonalnej i nieprofesjonalnej nad osobą starszą - 2 rok	5,00	2%
Polityka zdrowotna i społeczna - 2 rok	4,50	2%
Praktyka zawodowa - 1 rok	3,00	2%
Praktyka zawodowa - 2 rok		0%
Prawo - 1 rok	2,76	3%
Proces starzenia w ujęciu wielokulturowym - 2 rok	4,43	2%
Profilaktyka chorób społecznych i cywilizacyjnych - 1 rok	3,00	2%
Profilaktyka starzenia się (pierwotna i wtórna) - 2 rok	4,33	2%
Profilaktyka w Unii Europejskiej - 1 rok	2,29	4%
Promocja aktywnego stylu życia seniora - 2 rok	4,71	2%
Psychologia - 1 rok	3,79	4%
Specyfika farmakologii pacjentów geriatrycznych - 2 rok	4,50	2%
Specyfika pacjenta geriatrycznego w psychiatrii - 2 rok	4,43	2%
Technologie informacyjne - 1 rok		0%
Teoria i praktyka aktywności fizycznej - 1 rok	4,67	4%
Ubezpieczenia społeczne i zdrowotne - 2 rok		0%
Zagrożenia zdrowia psychicznego - 1 rok	3,50	4%
Zarządzanie kryzysowe w ratownictwie medycznym - 1 rok	3,00	2%
Zarządzanie strategiczne - 1 rok	3,50	8%
Zarządzanie zasobami ludzkimi w organizacji - 1 rok	3,00	5%
Zasoby i systemy informacyjne w ochronie zdrowia - 2 rok	5,00	3%
Zdrowie środowiskowe - 2 rok	5,00	5%
Żywność człowieka - 1 rok		0%

Aneks

<i>Tabela 1 Frekwencja na poszczególnych Wydziałach na UM w Lublinie.</i>	4
<i>Tabela 2 Frekwencja studentów w ocenie zajęć dydaktycznych.</i>	4
<i>Tabela 3 Odsetek ocenionych przedmiotów na poszczególnych kierunkach na UM w Lublinie.</i>	5
<i>Tabela 4 Ogólna ocena zajęć dydaktycznych na UM w Lublinie.</i>	8
<i>Tabela 5 Ocena zajęć dydaktycznych na poszczególnych kierunkach.</i>	10
<i>Tabela 6 Frekwencja na poszczególnych kierunkach na Wydziale Nauk o Zdrowiu.</i>	11
<i>Tabela 7 Ocena zajęć dydaktycznych na Wydziale Nauk o Zdrowiu.</i>	12
<i>Tabela 8 Ocena zajęć na poszczególnych kierunkach na WNoZ.</i>	14
<i>Tabela 9 Ocena zajęć dydaktycznych na kierunku Zdrowie Publiczne I stopnia.</i>	16
<i>Tabela 10 Oceny zajęć dydaktycznych na kierunku Zdrowie Publiczne I stopień.</i>	16
<i>Tabela 11 Ocena zajęć dydaktycznych na kierunku Ratownictwo Medyczne.</i>	20
<i>Tabela 12 Ocena zajęć dydaktycznych na kierunku Ratownictwo Medyczne.</i>	20
<i>Tabela 13 Ocena zajęć dydaktycznych na kierunku Fizjoterapia I stopnia.</i>	23
<i>Tabela 14 Ocena zajęć dydaktycznych na kierunku Fizjoterapia I stopnia.</i>	24
<i>Tabela 15 Ocena zajęć dydaktycznych na kierunku Pielęgniarstwo I stopnia.</i>	27
<i>Tabela 16 Ocena zajęć dydaktycznych na kierunku Pielęgniarstwo I stopnia.</i>	27
<i>Tabela 17 Ocena zajęć dydaktycznych na kierunku Położnictwo I stopnia.</i>	31
<i>Tabela 18 Ocena zajęć dydaktycznych na kierunku Położnictwo I stopnia.</i>	31
<i>Tabela 19 Oceny zajęć dydaktycznych na kierunku Dietetyka I stopień.</i>	34
<i>Tabela 20 Oceny zajęć dydaktycznych na kierunku Fizjoterapia II stopień.</i>	35
<i>Tabela 21 Oceny zajęć dydaktycznych na kierunku Pielęgniarstwo II stopnia.</i>	37
<i>Tabela 22 Oceny zajęć dydaktycznych na kierunku Położnictwo II stopień.</i>	39
<i>Tabela 23 Oceny zajęć dydaktycznych na kierunku Zdrowie Publiczne II stopień.</i>	40
<i>Wykres 1 Ogólna ocena zajęć dydaktycznych na UM w Lublinie.</i>	7
<i>Wykres 2 Rozkład liczbowy średnich ocen przedmiotów na UM w Lublinie.</i>	8
<i>Wykres 3 Rozkład procentowy średnich ocen przedmiotów na UM w Lublinie.</i>	8
<i>Wykres 4 Ogólna ocena zajęć dydaktycznych na poszczególnych Wydziałach na UM w Lublinie.</i>	9
<i>Wykres 5 Rozkład statystyczny średnich ocen przedmiotów na Wydziale Nauk o Zdrowiu.</i>	12
<i>Wykres 6 Ocena zajęć dydaktycznych na Wydziale Nauk o Zdrowiu.</i>	13
<i>Wykres 7 Ocena zajęć dydaktycznych na kierunku Zdrowie Publiczne I stopnia.</i>	15
<i>Wykres 8 Rozkład statystyczny ocen poszczególnych przedmiotów realizowanych na kierunku Zdrowie publiczne I stopnia</i>	16
<i>Wykres 9 Ocena zajęć dydaktycznych na kierunku Ratownictwo Medyczne.</i>	19
<i>Wykres 10 Rozkład statystyczny ocen poszczególnych przedmiotów realizowanych na kierunku Ratownictwo medyczne.</i>	19
<i>Wykres 11 Ocena zajęć dydaktycznych na kierunku Fizjoterapia I stopnia.</i>	22
<i>Wykres 12 Rozkład statystyczny średnich ocen przedmiotów realizowanych na kierunku Fizjoterapia I stopień.</i>	23
<i>Wykres 13 Ocena zajęć dydaktycznych na kierunku Pielęgniarstwo I stopnia.</i>	26
<i>Wykres 14 Rozkład średnich ocen przedmiotów realizowanych na kierunku Pielęgniarstwo I stopnia.</i>	27
<i>Wykres 15 Ocena zajęć dydaktycznych na kierunku Położnictwo I stopnia.</i>	30
<i>Wykres 16 Rozkład średnich ocen przedmiotów realizowanych na kierunku Położnictwo I stopnia.</i>	31

ANKIETA OCENY PRZEDMIOTU

rok akademicki 2015/2016

Zwracamy się z prośbą o ocenę przedmiotu, którego był Pan/i uczestnikiem w celu zapewnienia w przyszłości jak najwyższej jakości kształcenia na UM w Lublinie. Oceniając, proszę posłużyć się pięciostopniową skalą, na której 1 oznacza ocenę zdecydowanie negatywną, a 5 ocenę zdecydowanie pozytywną.

1. W jakim stopniu Pana/Pani zdaniem kryteria i zasady zaliczenia przedmiotu zostały jasno określone?

1	2	3	4	5
---	---	---	---	---

Komentarz

2. W jakim stopniu sposób prowadzenia zajęć i wykorzystane metody dydaktyczne odpowiadały specyfice przedmiotu?

1	2	3	4	5
---	---	---	---	---

Komentarz

3. Na ile zajęcia wzbogaciły Pana/i wiedzę o nowe treści?

1	2	3	4	5
---	---	---	---	---

Komentarz

4. Na ile zajęcia pozwoliły nabyć umiejętności praktyczne?

1	2	3	4	5	Nie dotyczy
---	---	---	---	---	-------------

Komentarz

5. Na ile przedmiot spełnił Pana/Pani oczekiwania pod względem przekazywanych treści ? (czy treści były nowe i nie powtarzały się w ramach innych przedmiotów i lat studiów).

1	2	3	4	5
---	---	---	---	---

Komentarz

6. Jak ocenia Pan/Pani dostępność podczas zajęć praktycznych/klinicznych/ćwiczeń odpowiednich pomocy dydaktycznych?

1	2	3	4	5	Nie dotyczy
---	---	---	---	---	-------------

Komentarz

7. Na ile liczebność grupy umożliwiła Panu/i efektywnie uczestniczyć w zajęciach?

1	2	3	4	5
---	---	---	---	---

Komentarz