



OCENA ZAJĘĆ DYDAKTYCZNYCH NA WYDZIALE NAUK O ZDROWIU w roku akademickim 2016/2017

Dział Jakości Kształcenia - Biuro Oceny Jakości Kształcenia
Luty 2018

Spis treści

Wstęp.....	3
Problematyka badań	3
Przedmiot i cel badania	3
Problematyka badań.....	3
Udział studentów w ocenie zajęć dydaktycznych.....	4
Charakterystyka wskaźników w badaniu.....	4
Udział studentów w ocenie zajęć dydaktycznych.....	5
Wydział Nauk o Zdrowiu	14
Dietetyka I stopnia.....	18
Dietetyka II stopień.....	21
Fizjoterapia I stopnia	23
Fizjoterapia II stopnia	28
Pielęgniarstwo I stopnia	30
Pielęgniarstwo II stopnia	35
Położnictwo I stopnia	39
Położnictwo II stopnia	44
Ratownictwo Medyczne	46
Zdrowie Publiczne I stopnia	50
Zdrowie Publiczne II stopień	54
Aneks.....	56
ANKIETA OCENY PRZEDMIOTU	57

Wstęp

Zgodnie z polityką jakości kształcenia realizowaną na Uniwersytecie Medycznym w Lublinie (UM) w roku akademickim 2016/2017 przeprowadzono kolejną edycję badania jakości kształcenia. Badanie objęło studentów wszystkich kierunków i poziomów kształcenia, w tym również słuchaczy studiów podyplomowych. Przedstawiona w raporcie ocena zajęć dydaktycznych jest elementem całościowej

Wyniki prowadzonych badań stanowią podstawę dla podejmowanych działań doskonalących a ich upowszechnianie ma na celu kształtowanie kultury jakości na naszej Uczelni.

Niniejszy raport zawiera wyniki badań przeprowadzonych wśród studentów I, II stopnia oraz jednolitych magisterskich wszystkich kierunków studiów realizowanych na UM w roku akademickim 2016/2017.

Problematyka badań

Przedmiot i cel badania

Przedmiotem badania są aspekty zajęć dydaktycznych, które są dużym stopniu niezależne od jakości pracy dydaktycznej nauczycieli akademickich. Badanie zostało wprowadzone w roku akademickim 2013/2014 i jest wynikiem konsultacji prowadzonych przez Uczelniany Zespół ds. Jakości Kształcenia ze środowiskiem akademickim – przedstawicielami studentów, doktorantów oraz nauczycieli akademickich. Stanowi ono uzupełnienie oceny prowadzących zajęcia i umożliwia pełniejsze zrozumienie uwarunkowań właściwego przebiegu procesu dydaktycznego.

Coraz częściej wskazuje się, że potrzeby i oczekiwania studentów w zakresie edukacji i stosowanych w jej ramach metod dydaktycznych ulegają głębokim przemianom, co jest wynikiem szerszych zmian kulturowych i technologicznych, jakim ulega społeczeństwo. Jednym ze źródeł informacji na temat skuteczności stosowanych metod kształcenia jest opinia studentów. Dzięki systematycznemu monitoringowi uzyskujemy wiedzę na temat odbioru przekazywanych treści oraz ewentualnych problemów w tym zakresie. Jest to jeden ze sposobów oceny procesu kształcenia na UM w Lublinie i pomaga w podejmowaniu decyzji w obszarze doskonalenia procesu kształcenia, a także stanowi źródło inspiracji do wprowadzania innowacji w zakresie dydaktyki. Uczestnictwo studentów w badaniu przyczynia się do tworzenia kultury jakości na naszej Uczelni, gdyż stwarza możliwość współtworzenia wysokich standardów kształcenia.

W raporcie przedstawiono ocenę przedmiotów realizowanych w roku akademickim 2016/2017 z uwzględnieniem podziału na rok studiów¹ oraz formę studiów (stacjonarne i niestacjonarne).

Należy zwrócić uwagę, że w planach studiów występują przedmioty o tej samej nazwie. Zarówno w planie studiów jak i w niniejszym raporcie traktowane są jako osobny przedmiot (w raporcie, podobnie jak w planie studiów, w celu zaznaczenia, który przedmiot jest realizowany, nazwy takich przedmiotów pisane są wielkimi literami).

Problematyka badań

Głównym problemem badawczym są uwarunkowania jakości dydaktyki na UM w Lublinie. W szczególności zwrócono uwagę na takie czynniki, jak: jakość przekazywanych treści, sposób ich przekazywania, oraz czas przeznaczony na realizację zakładanych efektów kształcenia. Badanie realizowano za pomocą elektronicznego modułu ankietyzacji w systemie Wirtualna Uczelnia. Kwestionariusz zawierał siedem pytań, z których każde stanowiło osobne kryterium oceny zajęć.

¹ W wyniku zmian wprowadzanych w planach studiów zdarzają się sytuacje, że przedmiot, mimo że jest realizowany w trakcie jednego roku, w zestawieniu przedstawionym w raporcie pojawia się wiele razy. W efekcie wprowadzanych zmian różne roczniki studentów mogą realizować dany przedmiot w różnym terminie (w innym semestrze lub na innym roku studiów).

Respondenci każdy aspekt oceniali posługując się pięciostopniową skalą, w której 1 stanowiło ocenę najniższą a 5 najwyższą. Ponadto stworzono możliwość uzasadnienia swojej oceny w miejscu ankiety przewidzianym na dodatkowe komentarze i sugestie, a także wprowadzono w dwóch pytaniach (nr 4 i 6) możliwość wskazania odpowiedzi neutralnej *nie dotyczy*, która nie jest brana pod uwagę podczas liczenia średnich ocen w pytaniach ze skalą liczbową. Podczas oceny przedmiotów realizowanych w roku akademickim 2016/2017 postawiono studentom następujące pytania:

1. W jakim stopniu Pana/Pani zdaniem kryteria i zasady zaliczenia przedmiotu zostały jasno określone?
2. W jakim stopniu sposób prowadzenia zajęć i wykorzystane metody dydaktyczne odpowiadały specyfice przedmiotu?
3. Na ile zajęcia wzbogaciły Pana/Pani wiedzę o nowe treści?
4. Na ile zajęcia pozwoliły nabyć umiejętności praktyczne?
5. Na ile przedmiot spełnił Pana/Pani oczekiwania pod względem przekazywanych treści? (czy treści były nowe i nie powtarzały się w ramach innych przedmiotów i/lub lat studiów).
6. Jak ocenia Pan/Pani dostępność podczas zajęć praktycznych/klinicznych/ćwiczeń odpowiednich pomocy dydaktycznych?
7. Na ile liczebność grupy umożliwiła Panu/Pani efektywnie uczestniczyć w zajęciach?

Udział studentów w ocenie zajęć dydaktycznych

Charakterystyka wskaźników w badaniu

Moduł w systemie Wirtualna Uczelnia służący ankietyzacji nie umożliwia określenia ogólnej liczby i odsetka studentów, którzy wzięli udział w badaniu oceny prowadzących zajęć w danym roku akademickim. Jest to możliwe jedynie na poziomie pojedynczych zajęć.

Po dokładnej analizie frekwencji na poszczególnych kierunkach studiów, dokonano próby stworzenia wskaźnika, który definiowałby wiarygodność badań, zdając sobie sprawę z niedoskonałości każdego przyjętego rozwiązania oraz jego kompromisowości. W związku z tym przyjęto, że to **liczba ankiet wypełnionych** jest podstawą do **oceny wiarygodności**, a nie frekwencja. W przypadku badań ankietowych mamy do czynienia ze skończoną populacją respondentów, czyli wszystkich studentów Uniwersytetu Medycznego biorących udział w badaniu. W analizie wyników badania posłużono się dwoma rodzajami wskaźników: **poziomem wiarygodności badania** oraz **odsetkiem ocenionych zajęć dydaktycznych**.

Pierwszy wskaźnik (**poziom wiarygodności badania**) pozwala na ocenę tego, czy uzyskane wyniki badania są wiarygodne. Mając przykładowo ogólną liczbę 20 studentów na danym kierunku, otrzymujemy tym samym 20 wygenerowanych ankiet. W takiej sytuacji 10 ankiet wypełnionych ma zupełnie inną wiarygodność niż 10 ankiet wypełnionych przy liczbie 1500 wygenerowanych kwestionariuszy. Dla badań ze skończonej populacji błąd statystyczny wtedy mnoży się przez pierwiastek kwadratowy z $(N-n)/(N-1)$, gdzie **N** to liczebność populacji, a **n** - liczebność próby. Zatem jako wskaźnik wiarygodności proponuje się więc wzór w postaci: $k = n \cdot (N-1)/(N-n)$, określany dalej po prostu jako „wiarygodność”. Wzór ten informuje, ile osób musiałoby wypełnić taką ankietę z nieskończonej populacji, aby dało to taki sam błąd statystyczny. Ta liczba zwiększa się przy małych populacjach. Gdyby ankietę wypełnili wszyscy studenci, będzie równa dodatniej nieskończoności. Skutkiem powyższych rozważań są proponowane progi wiarygodności na poziomie wartości:

>30 – wiarygodność bardzo dobra

15-30 – wiarygodność dobra

10-15 – wiarygodność akceptowalna

<10 – brak wiarygodności badania

W przypadku badania dotyczącego oceny przedmiotów, największy poziom wiarygodności ma ankieta dotycząca kierunku *Pielęgniarstwo I stopnia* (duża liczba ankiet wypełnionych i mniejsza populacja) niż na przykład na kierunku *Lekarskim* zarówno na I jak i na II Wydziale czy *lekarsko – dentystycznym* (tabela 3). Kierunek *Dietetyka II°*, mimo tylko 53 ankiet wypełnionych na 319 wygenerowanych ma dobry wynik poziomu wiarygodności (**56,2**), choć frekwencja wynosi 6%. Przy 20 wygenerowanych ankietach, ankiety wiarygodne zaczynałyby się od 7 wypełnionych.

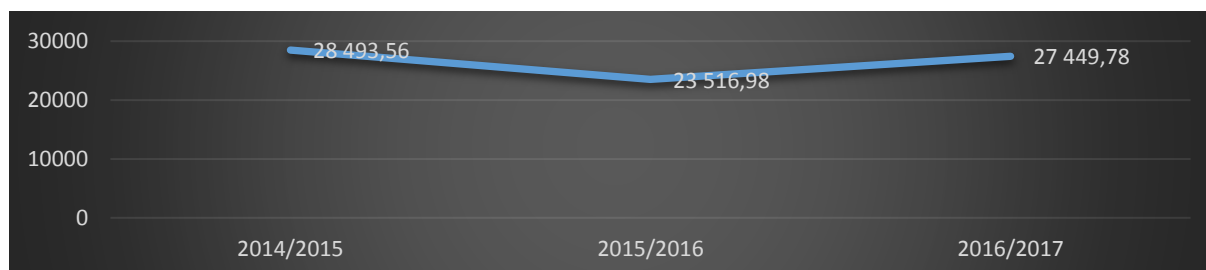
Drugi wskaźnik (**odsetek ocenionych zajęć dydaktycznych**) pozwala na ocenę tego, jaki odsetek spośród wszystkich zajęć dydaktycznych realizowanych w danym roku akademickim został poddany ocenie. Za zajęcia nieocenione uznawano te, których nie ocenił ani jeden student.

Dzięki przyjętym wskaźnikom możemy ocenić, jaki odsetek zajęć udało się ocenić oraz na ile uzyskane oceny można uznać za rzetelne (porównując odsetek wypełnionych ankiet).

Udział studentów w ocenie zajęć dydaktycznych

W roku akademickim 2016/2017 zaobserwować można podobny poziom wskaźnika wiarygodności na przestrzeni 3 ostatnich lat. Wykres 1 przedstawia dane o ogólnym poziomie wiarygodności w poszczególnych edycjach badania.

Wykres 1 Poziom wiarygodności w ocenie zajęć dydaktycznych w latach 2014-2017



Wszystkie ocenione wydziały na UM w Lublinie charakteryzuje bardzo dobry poziom wiarygodności badania. Najwyższy poziom odnotowano dla Wydziału Nauk o Zdrowiu, natomiast najniższy na II Wydziale Lekarskim z Oddziałem Anglojęzycznym. Tabela 1 przedstawia szczegółowe dane dotyczące poziomu wiarygodności dla poszczególnych Wydziałów.

Tabela 1 Frekwencja studentów oraz poziom wiarygodności w badaniu ze względu na poszczególne Wydziały UM w Lublinie.

Wydział	Wygenerowane ankiety	Wypełnione ankiety	Frekwencja	Wiarygodność
WNoZ	69107	8676	12,5%	9921,46
IWIZOS	64532	7782	12,0%	8848,99
WFzOAM	25338	4025	15,9%	4784,94
IIWLzOA	42050	3669	8,7%	4019,64

Uczestnictwo w badaniu było dość zróżnicowane biorąc pod uwagę kierunek kształcenia. Na kierunkach: *Pielęgniarstwo I stopnia*, *Lekarski I Wydział*, *Lekarsko – dentystyczny*, próg wiarygodności

jest najwyższy. Najniższy próg odnotowano na kierunku *Położnictwo II stopnia* oraz *Dietetyka II stopnia*, nadal jest to wiarygodność badania na poziomie bardzo dobrym. Pomimo tego, oba kierunki **nie będą poddane analizie ze względu na brak wiarygodności badania dla poszczególnych przedmiotów poddanych ocenie.**

Tabela nr 2 przedstawia dane dla poszczególnych kierunków na temat frekwencji i wiarygodności z dwóch ostatnich lat.

Tabela 2 Frekwencja studentów oraz poziom wiarygodności w badaniu ze względu na poszczególne kierunki studiów w UM w Lublinie

Kierunek	2015/2016	Wiarygodność	2016/2017	Wiarygodność
Pielęgniarstwo I°	10%	●	1484,818	22% ●
Lekarski I W	8%	●	5374,347	8% ●
Lekarsko - dentystyczny	13%	●	2381,163	16% ●
Lekarski II W	5%	●	2215,46	7% ●
Farmacja	12%	●	2391,289	14% ●
Położnictwo I°	11%	●	980,0003	20% ●
Biomedycyna I°	34%	●	417,708	48% ●
Higiena stomatologiczna I°	61%	●	996,84	56% ●
Fizjoterapia I°	39%	●	5637,057	12% ●
Analityka Medyczna	11%	●	570,256	20% ●
Ratownictwo medyczne I°	24%	●	1582,289	18% ●
Zdrowie publiczne I°	12%	●	650,343	19% ●
Kosmetologia I°	16%	●	520,5802	22% ●
Elektroradiologia II°	2%	●	21,466	27% ●
Techniki Dentystyczne I°	12%	●	373,3067	18% ●
Elektroradiologia I°	22%	●	899,986	14% ●
Dietetyka I°	8%	●	295,562	10% ●
Pielęgniarstwo II°	5%	●	565,6174	3% ●
Fizjoterapia II°	4%	●	238,6104	4% ●
Kosmetologia II°	11%	●	175,7227	14% ●
Zdrowie publiczne II°	2%	●	138,3512	5% ●
Dietetyka II°				6% ●
Położnictwo II°	4%	●	135,4027	1% ●
Ogółem	10%	●	23516,98	12% ●

W roku akademickim 2016/2017 odsetek ocenionych przedmiotów był niższy niż w roku poprzednim o **5 punktów procentowych** (tabela nr 3). Najbardziej zauważalny spadek nastąpił na takich kierunkach, jak: *Dietetyka I stopień* (o 45 punktów procentowych), *Zdrowie Publiczne I stopień* (o 30 punktów procentowych), kierunek *Lekarski II Wydział* (o 27 punktów procentowych), *Elektroradiologia II stopień* (o 18 punktów procentowych) oraz *Zdrowie publiczne II stopień* (o 13 punktów procentowych). Szczegółowe dane dotyczące odsetka ocenionych przedmiotów zawiera tabela nr 3.

Tabela 3 Odsetek ocenionych przedmiotów na poszczególnych kierunkach na UM w Lublinie.

Kierunek	2015/2016	2016/2017	Zmiana frekwencji
Kosmetologia I	96%	100%	4%
Położnictwo I	99%	98%	-1%
Biomedycyna I	100%	96%	-4%
Pielęgniarstwo I	100%	96%	-4%
Kosmetologia II	100%	94%	-6%
Techniki Dentystyczne I	83%	92%	9%
Farmacja	97%	89%	-8%
Fizjoterapia II	69%	89%	20%
Higiena stomatologiczna I	22%	89%	67%
Elektroradiologia I	94%	86%	-8%
Pielęgniarstwo II	74%	86%	12%
Lekarski I W	84%	84%	0%
Fizjoterapia I	83%	83%	0%
Zdrowie publiczne II	92%	79%	-13%
Ratownictwo medyczne I	82%	75%	-7%
Lekarsko - dentystyczny	83%	74%	-9%
Analityka Medyczna	69%	73%	4%
Zdrowie publiczne I	99%	69%	-30%
Lekarski I II W	95%	68%	-27%
Elektroradiologia II	74%	56%	-18%
Dietetyka I	81%	36%	-45%
Ogółem	85%	80%	-5%

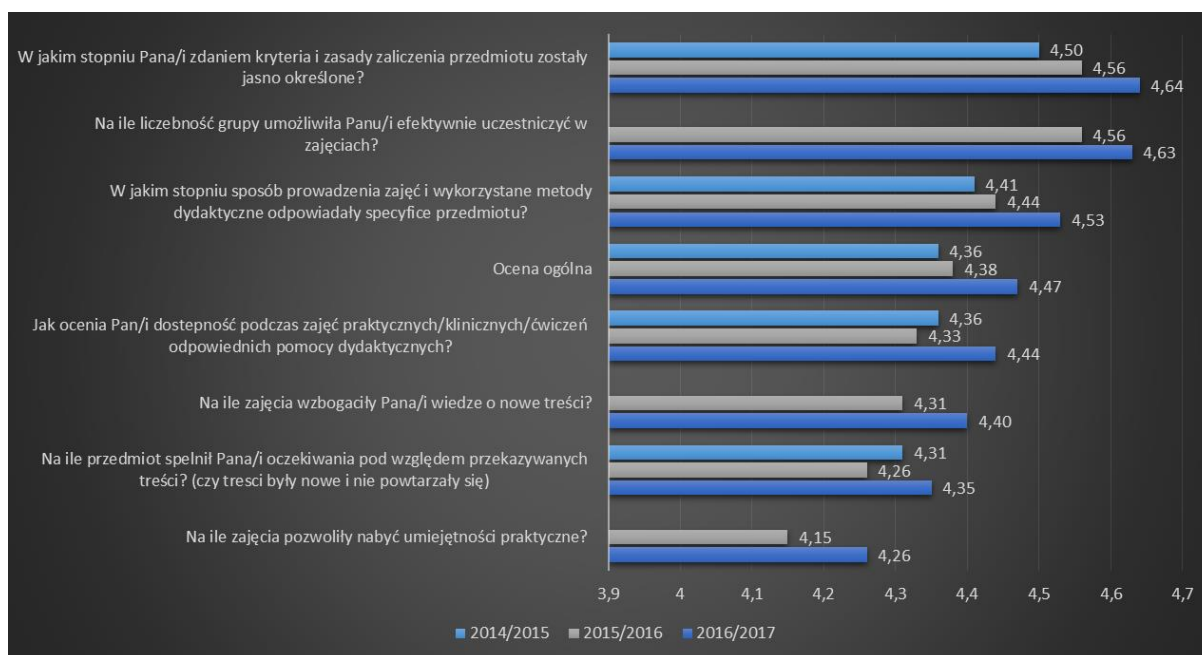
Ogólna ocena zajęć dydaktycznych na UM w Lublinie.

Ogólna ocena jakości zajęć dydaktycznych na UM w Lublinie wynosi **4,47** (w roku ubiegłym wynosiła **4,38**), co jest wynikiem dość wysokim. W przeciągu trzech lat można zaobserwować wzrost średniej oceny ogólnej zajęć.

Wykres 2 zawiera oceny poszczególnych aspektów jakości kształcenia w obu semestrach roku akademickiego 2014/2015, 2015/2016 i 2016/2017. Rozpatrując oceny z uwzględnieniem siedmiu kryteriów, można zauważyć trwałą tendencję wzrostową. Podobnie jak przed rokiem, najwyższą ocenioną została przejrzystość stosowanych kryteriów zaliczenia przedmiotów (**4,50**). Nastąpił również nieznaczny spadek oceny tego kryterium w porównaniu do roku poprzedniego (o **0,06 pkt**). Wysoko studenci ocenili także liczebność grupy, umożliwiającą efektywne uczestnictwo w zajęciach (**4,63**). Ocena jest wyższa o **0,07 pkt** od oceny z poprzedniej edycji badania.

Poniżej średniej ogólnej dla UM w Lublinie (**4,47**) oceniono 4 aspekty, które odnotowały jednak wzrost w średniej ocenie w porównaniu do poprzedniego roku, a są to: rozwój umiejętności praktycznych (z **4,15** na **4,26**), jakość przekazywanych treści (z **4,26** na **4,35**), rozwój wiedzy (z **4,31** na **4,40**) oraz dostępność pomocy dydaktycznych (z **4,33** na **4,44**). Szczegółową ocenę poszczególnych aspektów prezentuje wykres 2.

Wykres 2 Ogólna ocena zajęć dydaktycznych na UM w Lublinie.



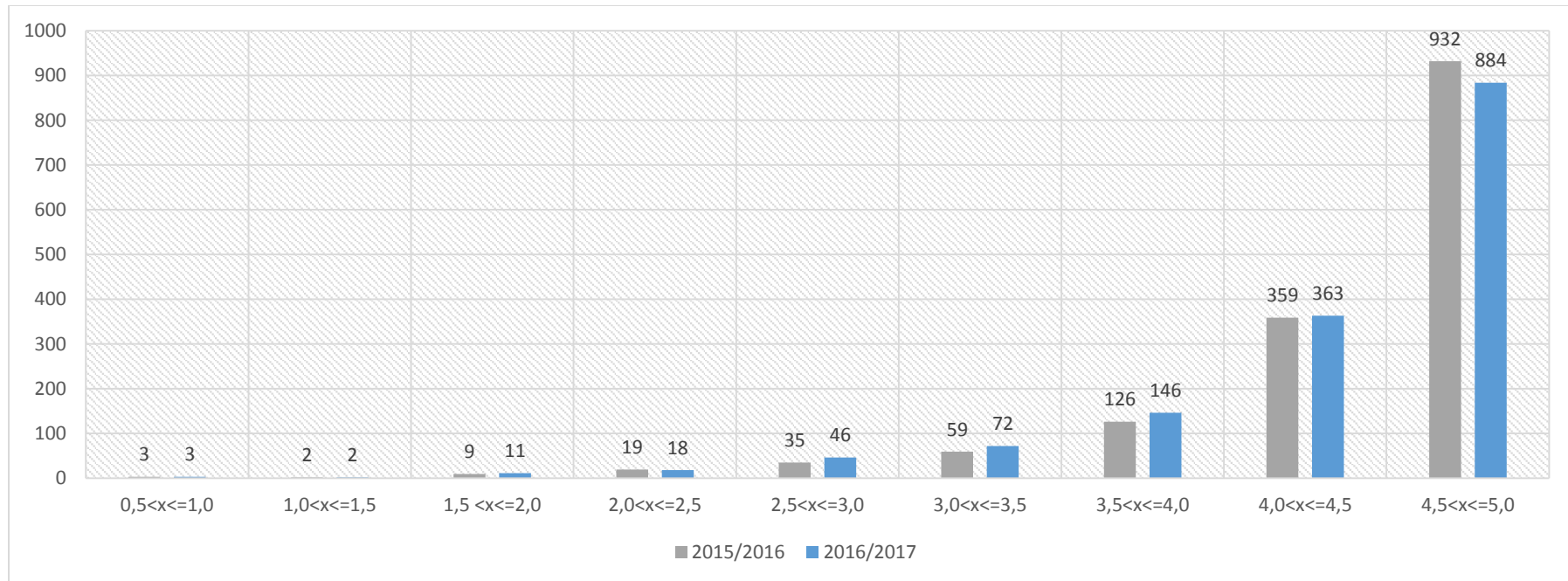
Rozpatrując rozkład średnich ocen poszczególnych przedmiotów w ujęciu liczbowym i procentowym (wykres nr 3 i 4) stwierdzono, że w skali całej uczelni poniżej oceny 3,0 oceniono 80 przedmiotów (4,05%). 3 przedmioty (0,15%) nie spełniło zupełnie oczekiwań studentów, gdyż przyznano im najniższą ocenę z możliwych. Są to:

- *Radiologia zabiegowa na III roku studiów Elektroradiologii I stopnia (1,00),*
- *Komunikacja społeczna na I roku studiów niestacjonarnych Farmacji (1,00)*
- *Pulmonologia na III roku studiów niestacjonarnych kierunku Lekarskiego I Wydziału (1,00).*

W/w przedmioty nie przekraczają progu, w którym wiarygodność wyników takiego badania byłaby akceptowalna (powyżej 10). Na wykresach 3 i 4 przedstawiono rozkład średnich ocen poszczególnych przedmiotów w ujęciu liczbowym i procentowym.

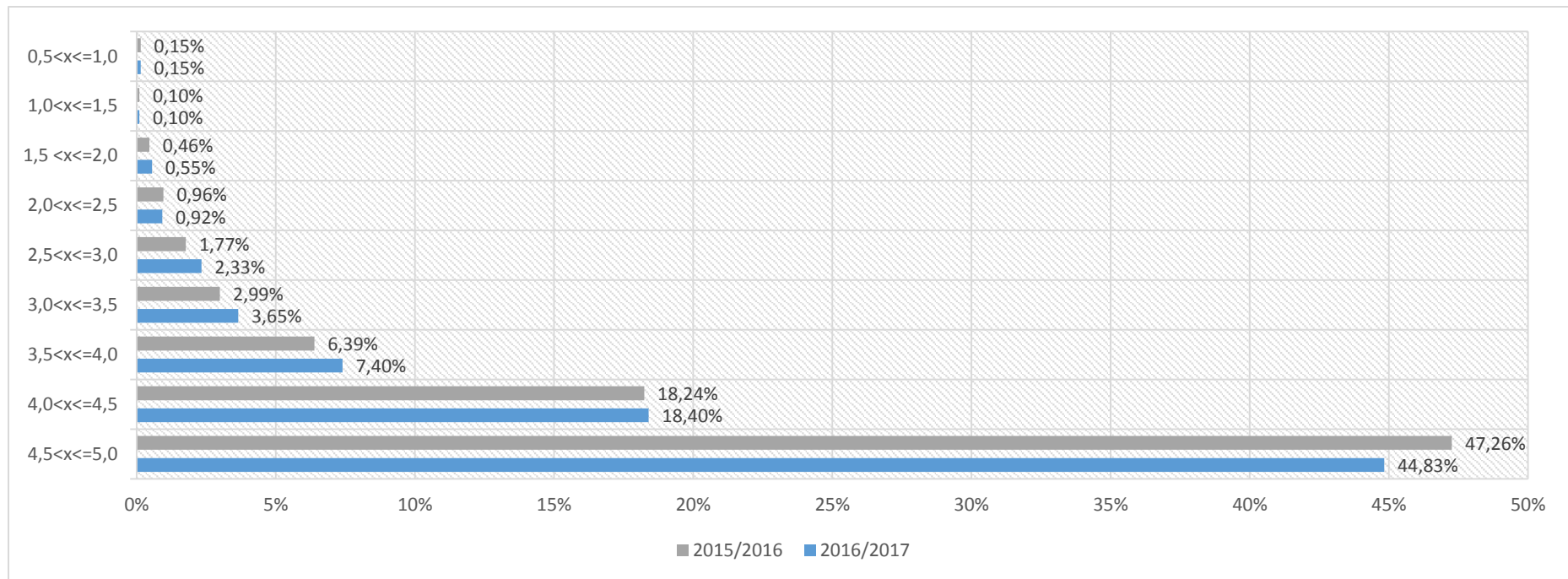
Ocena zajęć dydaktycznych 2016/2017

Wykres 3 Rozkład liczbowy średnich ocen przedmiotów na UM w Lublinie.



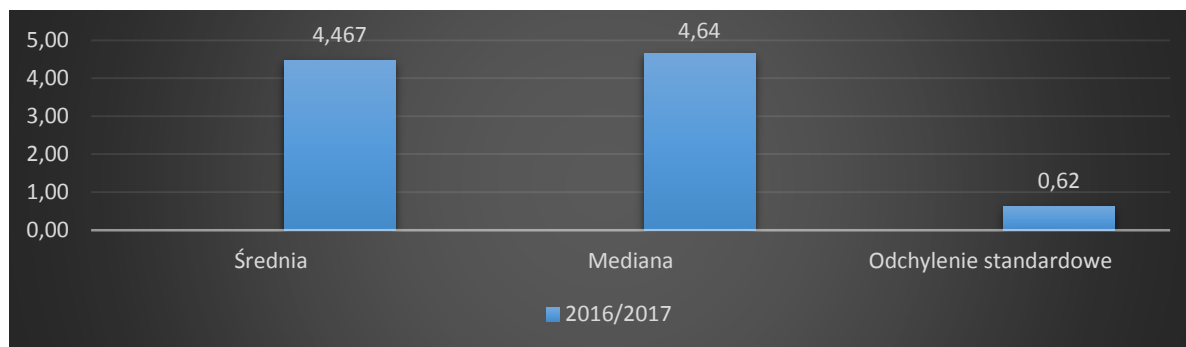
Ocena zajęć dydaktycznych 2016/2017

Wykres 4 Rozkład procentowy średnich ocen przedmiotów na UM w Lublinie.



Wprowadzony dodatkowy parametr statystyczny w postaci mediany, obok średniej arytmetycznej, wskazuje na dobry poziom kształcenia na Uniwersytecie medycznym w Lublinie. Wartość mediany jest wyższa od średniej oceny przedmiotów na UM i wynosi **4,64** (wykres nr 5). Różnica informuje o występowaniu przedmiotów, które nie spełniły lub spełniły w minimalnym stopniu oczekiwania studentów. Mają one wpływ na wyniki średniej oceny zajęć dydaktycznych na UM. Mediana jest bardziej adekwatną miarą, ponieważ nie zależy od wartości skrajnych.

Wykres 5 Ogólna ocena zajęć dydaktycznych na UM w Lublinie.

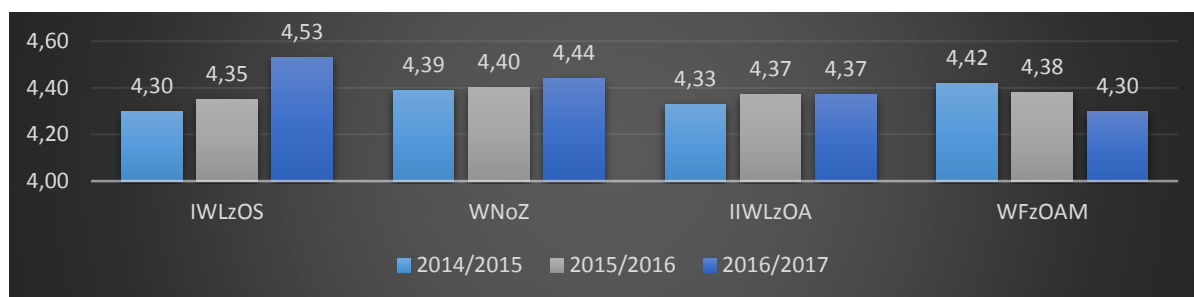


Wartość typowa oceny przedmiotów na UM w Lublinie stanowi przedział między oceną **3,85 a 5,00**. W przedziale tym mieści się około 2/3 ocenionych przedmiotów. Ogólna ocena zajęć dydaktycznych jest bardzo dobra. Powyżej średniej ogólnej oceniono **59% przedmiotów (988)**.

Ocena zajęć na poszczególnych Wydziałach na UM w Lublinie.

Porównując oceny zajęć dydaktycznych z poprzednią edycją badania można zauważyć niewielkie różnice w średniej ocenie na poszczególnych Wydziałach na UM w Lublinie. W roku akademickim 2016/2017 I Wydział Lekarski z Oddziałem Stomatologicznym jest najlepiej ocenionym wydziałem ($\bar{x}=4,53$) i odnotował najwyższy wzrost średniej oceny (o **0,18 pkt**). Na Wydziale Farmaceutycznym odnotowuje się **systematyczny** spadek oceny zajęć dydaktycznych w przeciągu ostatnich trzech lat, jest to najniżej oceniony wydział ($\bar{x}=4,30$). Na Wydziale Nauk o Zdrowiu nastąpił nieznaczny wzrost średniej oceny o **0,04 pkt**. Na II Wydziale Lekarskim średnia ocena jest identyczna jak w poprzedniej edycji badania ($\bar{x}=4,37$). Wykres nr 6 przedstawia ogólną ocenę zajęć dydaktycznych na poszczególnych Wydziałach UM w Lublinie.

Wykres 6 Ogólna ocena zajęć dydaktycznych na poszczególnych Wydziałach na UM w Lublinie.



Większe zróżnicowanie ocen ma miejsce na poziomie poszczególnych kierunków realizowanych na UM w Lublinie. Choć każdy z nich oceniono dość wysoko (najniższa uzyskana ocena wyniosła **3,96**), istnieje wyraźne zróżnicowanie na kierunki lepiej i gorzej oceniane, potwierdzone wynikami z poprzednich edycji badania (tabela nr 4)..

Najwyżej oceniono jakość zajęć na kierunku *Dietetyka I stopnia* ($\bar{x}=4,80$). Kierunek ten odnotował również najwyższy wzrost średniej oceny w porównaniu do ubiegłorocznej edycji badania – o **0,60 pkt**. Zbliżoną ocenę odnotowano dla zajęć na kierunku *Fizjoterapia II stopnia* ($\bar{x}=4,79$), *Elektroradiologia II stopnia* ($\bar{x}=4,77$) oraz *Techniki dentystyczne* ($\bar{x}=4,74$). Zarówno *Elektroradiologia II stopnia* jak i *Techniki dentystyczne*, zaraz po *Dietetyce I stopnia* odnotowały wzrost średniej oceny w porównaniu do poprzedniej edycji badania, kolejno o **0,72** i **0,53 pkt**. Dla *fizjoterapii I stopnia* średnia ocena wzrosła o 0,30 pkt. Dla kierunku *Lekarsko – dentystycznego* średnia ocena jakości zajęć wzrosła z **4,22** na **4,58**. Najniżej oceniono jakość zajęć na kierunku *Zdrowie Publiczne II stopnia* ($\bar{x}=3,96$). Spadek w średniej ocenie o **0,30 pkt** odnotowano dla kierunku *Lekarskiego II Wydziału* i dla *Pielęgniarstwo II stopnia*. Dla kierunku *Elektroradiologia II stopnia* średnia ocena spadła o **0,20 pkt** w porównaniu do poprzedniej edycji badania.

Zróżnicowanie ocen, rozumiane jako standardowe odchylenie ocen na poszczególnych kierunkach od średniej ogólnej wynosi **0,22**. Zestawienie ocen poszczególnych kierunków zawiera tabela nr 4.

Tabela 4 Ogólna ocena zajęć dydaktycznych na poszczególnych kierunkach na UM w Lublinie.

Kierunek	2014/2015	2015/2016	2016/2017	Zmiana w frekwencji
Dietetyka I°	4,41	4,20	4,80	0,60
Fizjoterapia II°	4,48	4,49	4,79	0,30
Elektroradiologia II°		4,05	4,77	0,72
Techniki Dentystyczne I°	4,72	4,21	4,74	0,53
Zdrowie publiczne I°	4,26	4,70	4,65	-0,05
Kosmetologia II°	4,55	4,54	4,64	0,10
Elektroradiologia I°	4,88	4,81	4,61	-0,20
Lekarsko - dentystyczny	4,53	4,22	4,58	0,36
Pielęgniarstwo I°	4,30	4,48	4,58	0,10
Ratownictwo medyczne I°	4,59	4,66	4,58	-0,08
Położnictwo I°	4,23	4,42	4,56	0,14
Analityka Medyczna	4,45	4,33	4,53	0,20
Biomedycyna I°		4,59	4,51	-0,08
Higiena stomatologiczna I°		4,52	4,42	-0,10
Lekarski I W	4,19	4,32	4,42	0,10
Pielęgniarstwo II°	4,56	4,71	4,41	-0,30
Fizjoterapia I°	4,24	4,31	4,40	0,09
Lekarski II W	4,00	4,64	4,34	-0,30
Kosmetologia I°	4,42	4,20	4,33	0,13
Farmacja	4,38	4,37	4,32	-0,05
Zdrowie publiczne II°	4,43	3,81	3,96	0,15

Wydział Nauk o Zdrowiu

Wydział Nauk o Zdrowiu jest na pierwszym miejscu pod względem wiarygodności wyników badania² (tabela nr 1 str. 5). Poziom wiarygodności badania dla Wydziału wynosi **9921,46** i jest to **poziom bardzo dobry**.

Spśród kierunków na WNOZ (tabela nr 5) kierunek *Pielęgniarstwo I stopnia* uzyskał najwyższy poziom wiarygodności badania (**3906,737968**). Jednocześnie odnotował najwyższy wzrost poziomu wiarygodności w porównaniu do poprzedniej edycji badania (o **2421,920 pkt**). Kierunek *Położnictwo I stopnia* odnotował wzrost poziomu wiarygodności badania o **921,433 pkt**. Najwyższy spadek poziomu wiarygodności badania odnotowano na kierunku *Fizjoterapia I stopnia* (o **4397,701 pkt**) w porównaniu do poprzedniego roku.

Spadek wiarygodności badania można zaobserwować również dla kierunków:

- *Ratownictwo medyczne* (o 433, 035 pkt),
- *Pielęgniarstwo II stopnia* (o 222,621 pkt),
- *Położnictwo II stopnia* (o 90,816 pkt).

Kierunki *Dietetyka II stopnia*, *Fizjoterapia II stopnia*, *Pielęgniarstwo II stopnia*, *Położnictwo II stopnia* i *Zdrowie Publiczne II stopnia* pomimo osiągniętego bardzo dobrego poziomu wiarygodności badania na poziomie ogólnym, **nie będą poddane analizie** ze względu na **brak wiarygodności badania poszczególnych przedmiotów poddanych ocenie**.

Na kierunku *Fizjoterapia II stopnia* jedynie **7 przedmiotów na 47** ocenionych przez studentów **osiągnęło wymagany próg wiarygodności badania**, w tym **6 przedmiotów próg wiarygodności na poziomie akceptowalnym** (powyżej 10 nie wyżej niż 15) (tabela nr 10):

- *Aktywność ruchowa w dysfunkcjach narządu ruchu i aktywna rehabilitacja osób niepełnosprawnych 1 rok* (śr=**4,97**) (wiarygodność=**19,0268**)
- *Metody specjalne fizjoterapii 1 rok* (śr=**5,00**) (wiarygodność=**14,6026**)
- *Medycyna fizykalna i balneoklimatologia 1 rok* (śr=**4,86**) (wiarygodność=**14,6026**)
- *Podstawy animaloterapii w rehabilitacji 1 rok* (śr=**4,46**) (wiarygodność=**10,6164**)
- *Farmakologia w fizjoterapii 1 rok* (śr=**4,74**) (wiarygodność=**10,6000**)
- *Zajęcia specjalistyczne z fizjoterapii w geriatric 2 rok* (śr=**4,84**) (wiarygodność=**10,3704**)
- *Diagnostyka funkcjonalna i programowanie rehabilitacji 2 rok* (śr=**4,94**) (wiarygodność=**10,3214**)

Na kierunku *Pielęgniarstwo II stopnia* studenci ocenili **54 przedmioty z 63 poddanych do oceny**. Wśród ocenionych przedmiotów, **jedynie 11 osiągnęło wymagany próg wiarygodności badania**, w tym **9 przedmiotów próg wiarygodności na poziomie akceptowalnym**:

- *Dydaktyka medyczna I rok* (śr=**4,20**)(wiarygodność=**23,0176**)
- *Badania naukowe w pielęgniarstwie I rok* (śr=**4,42**) (wiarygodność=**20,0088**)
- *Okulistyka 1 rok* (śr=**3,94**) (wiarygodność=**10,3982**)
- *Nowoczesne techniki diagnostyczne I rok* (śr=**4,60**) (wiarygodność=**10,3913**)
- *Opieka pielęgniarska nad chorym z cukrzycą (klinika) I rok* (śr=**4,60**) (wiarygodność=**10,3913**)
- *Opieka pielęgniarska nad chorym z przetoką jelitową I rok* (śr=**4,40**) (wiarygodność=**10,3913**)
- *Opieka pielęgniarska nad chorymi ze schorzeniami naczyń (klinika)I I rok* (śr=**4,51**) (wiarygodność=**10,3913**)
- *Opieka pielęgniarska nad osobą starszą 1 rok* (śr=**4,46**)(wiarygodność=**10,3913**)

² Poziom wiarygodności badania omówiono dokładnie w części ogólnej raportu dotyczącej metodologii badania (str.4 -5).

- *Opieka pielęgniarska w chorobach przewlekłych nerek (klinika) I rok (śr=4,60) (wiarygodność=10,3913)*
- *Opieka pielęgniarska w chorobach przewlekłych układu oddechowego (klinika) I rok (śr=4,60) (wiarygodność=10,3913)*
- *Wybrane zagadnienia opieki pielęgniarskiej w zakresie: Pielęgniarstwa Chirurgicznego I rok (śr=4,10) (wiarygodność=10,0909)*

Na kierunku *Zdrowie Publiczne II stopnia* jedynie **3 przedmioty (6%)** na **47 ocenionych** przez studentów, osiągnęło wiarygodność na poziomie akceptowalnym (tabela nr 17):

- *Elementy zdrowia publicznego 1 rok (śr=4,97)*
- *Epidemiologia ogólna 1 rok (śr=4,94)*
- *Prawo 1 rok (śr=3,99)*

Dla wyżej wymienionych przedmiotów wiarygodność badania wyniosła **10,6716**.

Dla ocenionych zajęć dydaktycznych na kierunku *Położnictwo II stopnia* najwyższa wartość wiarygodności wyniosła **6,2041** (*Opieka położnicza nad kobietą i jej rodziną w okresie prokreacji i okresie okołoporodowym I rok*)(tabela nr 14) natomiast na kierunku *Dietetyka II stopnia* – **3,1333** (*Mikrobiologia medyczna I rok*) (tabela nr 8). Tabela nr 5 przedstawia frekwencję oraz wiarygodność na poszczególnych kierunkach na WNoZ.

Tabela 5 Frekwencja student oraz poziom wiarygodności badania na WNoZ.

Kierunek	Frekwencja 2015/2016	Wiarygodność 2015/2016	Frekwencja 2016/2017	Wiarygodność 2016/2017
Pielęgniarstwo I°	10%	● 1484,818	22%	● 3906,737968
Położnictwo I°	11%	● 980,0003	20%	● 1901,433431
Fizjoterapia I°	39%	● 5637,057	12%	● 1239,355844
Ratownictwo medyczne I°	24%	● 1582,289	18%	● 1149,25363
Zdrowie publiczne I°	12%	● 650,343	19%	● 1064,382241
Dietetyka I°	8%	● 295,562	10%	● 414,3739472
Pielęgniarstwo II°	5%	● 565,6174	3%	● 342,9960217
Fizjoterapia II°	4%	● 238,6104	4%	● 276,6058394
Zdrowie publiczne II°	2%	● 138,3512	5%	● 156,4854039
Dietetyka II°			6%	● 56,18981481
Położnictwo II°	4%	● 135,4027	1%	● 44,58630307

Ogólna ocena zajęć na Wydziale Nauk o Zdrowiu

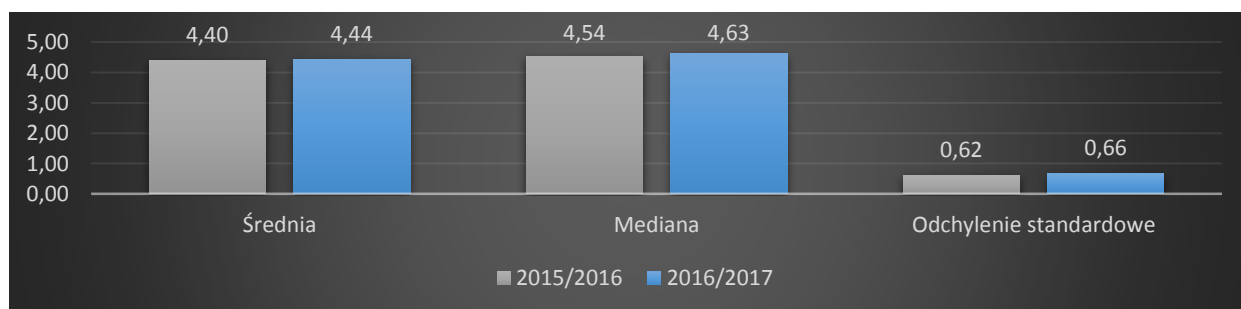
Na poziomie ogólnym, bez podziału na kierunki WNoZ oceniono na **4,44**. Ocena ta jest wyższa od ubiegłorocznej o 0,04 pkt. Wyniki badania (wykres nr 7) wskazują, że zajęcia na wydziale ocenione zostały dość wysoko. Większość ocenionych przedmiotów mieści się w przedziale średnich ocen od **3,78 do 5,00**.

Przedmioty które nie spełniły lub spełniły w minimalnym stopniu oczekiwania studentów (ocena nie wyższa niż **śr=2,46**) to:

- *Fizjoterapia I° Podstawy ergonomii i BHP I rok (śr=2,46)*
- *Dietetyka II° Statystyka w dietetyce I rok (śr=2,43)*
- *Pielęgniarstwo II° Chirurgia onkologiczna I rok (śr=2,43)*
- *Dietetyka II° Epidemiologia i demografia żywnościowa I rok (śr=2,29)*
- *Zdrowie publiczne II° Zdrowie środowiskowe II rok (śr=2,29)*
- *Dietetyka II° Europejskie zdrowie publiczne I rok (śr=2,14)*
- *Dietetyka II° Polskie i europejskie ustawodawstwo żywnościowo-żywnościowe I rok (śr=2,14)*
- *Dietetyka II° Żywnienie w prewencji chorób dietozależnych I rok (śr=2,14)*
- *Dietetyka II° Metodyka i ewaluacja programów edukacji zdrowotnej I rok (śr=2,00)*
- *Zdrowie publiczne II° Bioetyczne problemy globalnej polityki zdrowotnej II rok (śr=2,00)*
- *Zdrowie publiczne II° Polityka zdrowotna i społeczna II rok (śr=2,00)*
- *Dietetyka II° Polityka wyżywienia I rok (śr=1,86)*
- *Zdrowie publiczne II° Elementy zdrowia publicznego II rok (śr=1,86)*
- *Dietetyka II° Fizjologia żywienia I rok (śr=1,71)*
- *Zdrowie publiczne II° Formy opieki zdrowotnej II rok (śr=1,71)*
- *Zdrowie publiczne II° Ubezpieczenia społeczne i zdrowotne II rok (śr=1,43)*

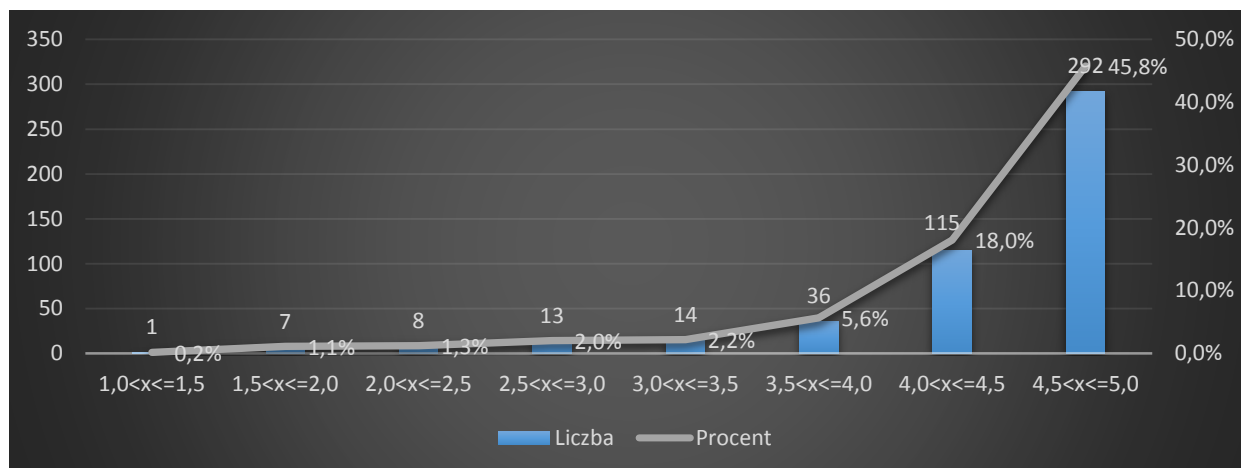
Spośród wyżej wymienionych przedmiotów tylko *Podstawy ergonomii i BHP 1 rok (Fizjoterapia I stopnia)* osiągnął wiarygodność badania na poziomie dobrym (wyżej niż 15, niżej niż 30). Wykres 7 prezentuje ogólną ocenę zajęć dydaktycznych na WNoZ.

Wykres 7 Ogólna ocena zajęć dydaktycznych na WNoZ.



Analiza rozkładu statystycznego średnich ocen poszczególnych przedmiotów (wykres nr 8) wskazuje, że 64% przedmiotów oceniono powyżej oceny 4,0. Nie wyżej niż 2,5 pkt. na przyjętej skali oceniono 16 przedmiotów, co stanowi 2,6% ogółu (tabela nr 6).

Wykres 8 Rozkład statystyczny średnich ocen poszczególnych przedmiotów na WNoZ.



W dalszej części raportu poddano analizie ocenę kształcenia na poszczególnych kierunkach realizowanych na Wydziale Nauk o Zdrowiu. Poza oceną każdego aspektu na skali liczbowej (od 1 do 5) w analizie wyników badania uwzględniono również komentarze studentów, które pozwalają lepiej zrozumieć problemy i potrzeby oraz poznać oczekiwania studentów w zakresie dydaktyki. Łączenie danych o charakterze ilościowym i jakościowym zwiększa rzetelność oraz trafność formułowanych rekomendacji.

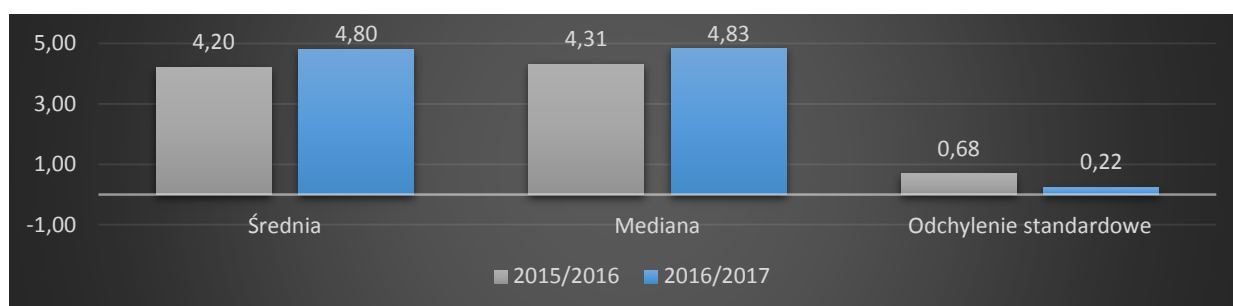
Dietetyka I stopnia

Przyjęty poziom wiarygodności badania³ na kierunku *Dietetyka I stopnia* jest na **poziomie bardzo dobrym** (tabela nr 5 str. 14).

Prezentowane wyniki badania dla kierunku Dietetyka I stopnia należy traktować z ostrożnością, ponieważ na 75 przedmiotów realizowanych na kierunku, studenci ocenili tylko 27 (36%) z nich. Wśród ocenionych przedmiotów 63% (17) osiągnęło wymagany poziom wiarygodności badania – powyżej 10 (tabela nr 7).

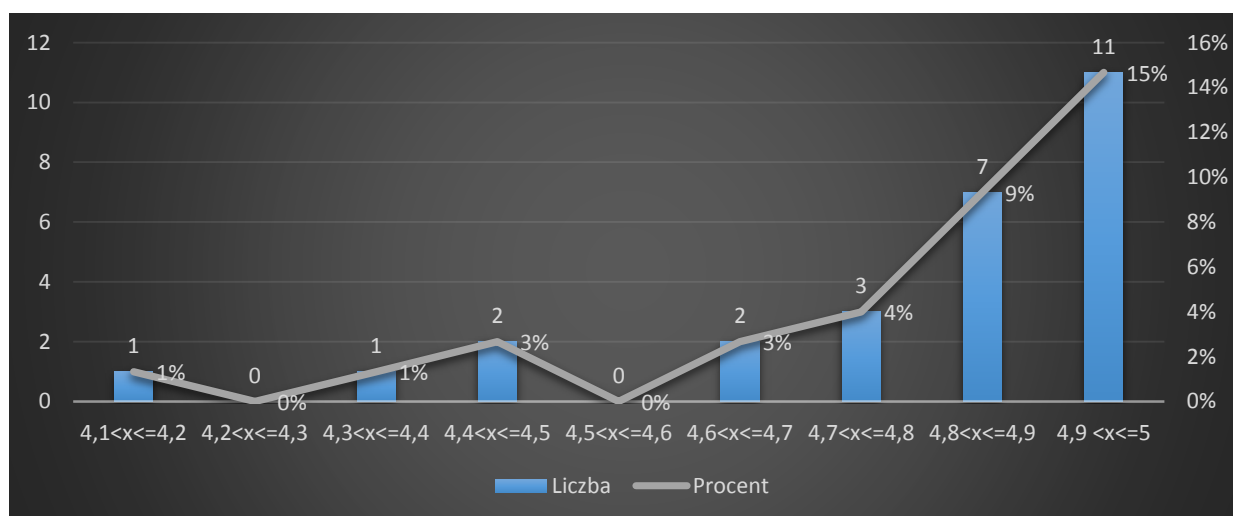
Wyniki badania (wykres nr 9) wskazują, na wysoką jakość kształcenia na kierunku *Dietetyka I stopnia*. Średnia ocena zajęć ($\bar{x}=4,80$) odnotowała wzrost o **0,60 pkt** w porównaniu do poprzedniej edycji badania. Wykres nr 9 zawiera ogólną ocenę zajęć dydaktycznych na kierunku *Dietetyka I stopnia*.

Wykres 9 Ogólna ocena zajęć dydaktycznych na kierunku Dietetyka I stopnia.



Analizując rozkład statystyczny średnich ocen poszczególnych przedmiotów (wykres nr 10) można zauważyć, że żaden przedmiot nie został oceniony poniżej 4,0 pkt. Najniżej oceniony przedmiot mieści się w przedziale **4,1 – 4,2** i jest to *Patofizjologia I rok* ($\bar{x}=4,20$). Przedmiot ten nie osiągnął wymaganego progu wiarygodności badania (powyżej 10) (tabela nr 7). Powyżej średniej **4,5** oceniono **23 przedmioty (31%)** z czego tylko **7 (30%) przedmiotów nie osiągnęło wymaganego progu wiarygodności** badania - powyżej 10, (tabela nr 7). Wykres 10 prezentuje rozkład statystyczny średnich ocen dla poszczególnych przedmiotów na kierunku *Dietetyka I stopnia*.

Wykres 10 Rozkład statystyczny średnich ocen na kierunku Dietetyka I stopnia.



³ Poziom wiarygodności omówiono dokładnie w części ogólnej raportu dotyczącej metodologii badania (str. 4-5).

W obecnej edycji badania wszystkie aspekty dotyczące kształcenia odnotowały wzrost średniej oceny (wykres nr 11). Żaden oceniany aspekt nie został oceniony niżej niż 4,70. Najwyższy wzrost w ocenie w porównaniu do poprzedniej edycji badania odnotowano dla rozwoju umiejętności praktycznych (śr=4,75) – o 1,09 pkt. Duży wzrost oceny dotyczy także jakości przekazywanych treści (śr=4,75) oraz rozwoju wiedzy (śr=4,75). Tutaj ocena wzrosła o 0,79 pkt. W obecnej edycji badania studenci najwyżej ocenili liczebność grup (śr=4,97). Wzrost średniej oceny dla tego aspektu o 0,60 pkt. Oceniana najwyżej w poprzedniej edycji badania jasność kryteriów i zasad zaliczenia przedmiotu jest na drugim miejscu pod względem średniej oceny (śr=4,87). Ocena wzrosła o 0,19 pkt. Wykres 11 przedstawia szczegółową ocenę zajęć dydaktycznych na kierunku *Dietetyka I stopnia*.

Wykres 11 Szczegółowa ocena zajęć dydaktycznych na kierunku *Dietetyka I stopnia*.

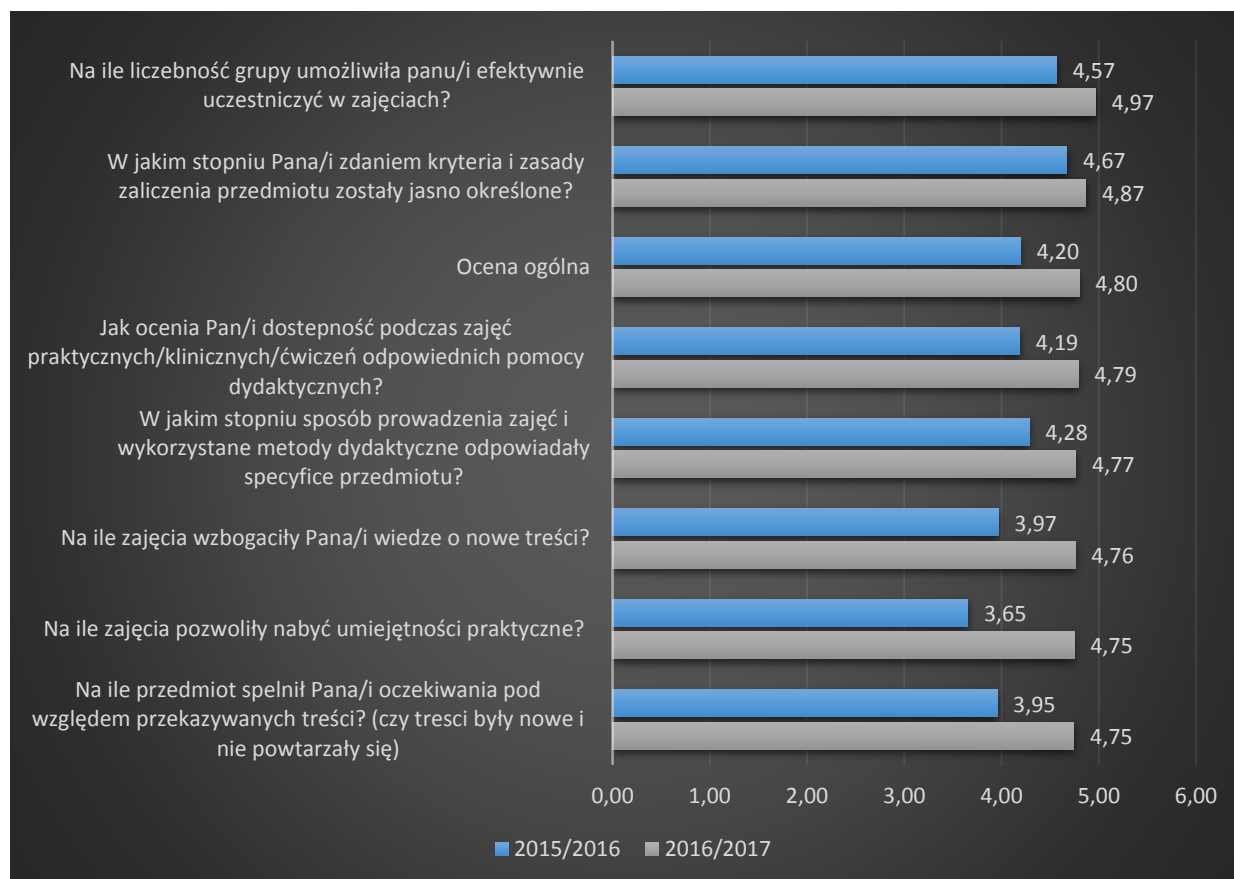


Tabela nr 7 zawiera ocenę zajęć dydaktycznych w ramach poszczególnych przedmiotów na kierunku *Dietetyka I stopnia*. Przedmioty uszeregowano względem progu wiarygodności.⁴ Do tabeli dołączono legendę.

●	wiarygodność bardzo dobra
●	wiarygodność dobra
●	wiarygodność akceptowalna
●	brak wiarygodności badania

⁴ Poziom wiarygodności omówiono dokładnie w części ogólnej raportu dotyczącej metodologii badania (str. 4-5).

Tabela 6 Ocena zajęć dydaktycznych na kierunku Dietetyka I stopnia.

Przedmiot	Wiarygodność	Frekwencja	Ocena
Technologia gastronomiczna 1 rok	● 42,3731	20,24%	4,66
Fizjologia człowieka 1 rok	● 33,6857	20,45%	4,41
Żywnienie człowieka i dietetyka 1 rok	● 29,7500	20,00%	4,82
Anatomia człowieka 1 rok	● 29,0000	25,00%	4,72
Coaching dietetyczny 1 rok	● 24,8000	28,57%	4,81
Propedeutyka medycyny 1 rok	● 22,3714	20,45%	4,83
Chemia ogólna 1 rok	● 22,3714	20,45%	4,80
Chemia żywności 1 rok	● 19,7500	20,00%	4,95
Biochemia kliniczna 1 rok	● 19,7500	20,00%	4,88
Towaroznawstwo żywności 1 rok	● 19,7500	20,00%	4,80
Promocja zdrowia 1 rok	● 19,7500	20,00%	4,73
Mikrobiologia ogólna i żywności 1 rok	● 19,7500	20,00%	4,66
Trening zdrowia 1 rok	● 19,5294	19,05%	4,95
Biochemia ogólna i żywności 1 rok	● 19,3333	18,18%	4,89
Podstawy żywienia człowieka 1 rok	● 19,3333	18,18%	4,75
Patomorfologia 1 rok	● 15,0000	35,71%	5,00
Wyposażenie techniczne zakładów gastronomicznych 1 rok	● 12,6471	22,73%	5,00
Język angielski 1 rok	● 9,7500	20,00%	5,00
Technologia informacyjna 1 rok	● 9,7500	20,00%	5,00
Etyka 1 rok	● 9,6471	19,05%	5,00
Medyczna informacja naukowa 1 rok	● 9,5556	18,18%	5,00
BHP 1 rok	● 9,5556	18,18%	4,41
Socjologia 1 rok	● 9,4737	17,39%	5,00
Obsługa konsumenta 1 rok	● 6,7895	13,64%	4,38
Zaburzenia odżywiania 1 rok	● 6,5882	10,53%	5,00
Patofizjologia 1 rok	● 4,4615	13,33%	4,20
Parazytologia 1 rok	● 2,1000	9,09%	5,00
Analiza żywności 3 rok	● 0,0000	0,00%	0,00
Diagnostyka laboratoryjna 3 rok	● 0,0000	0,00%	0,00
Dietetyka pediatryczna 2 rok	● 0,0000	0,00%	0,00
Diety alternatywne 2 rok	● 0,0000	0,00%	0,00
Edukacja żywieniowa 3 rok	● 0,0000	0,00%	0,00
Ekonomika w ochronie zdrowia 3 rok	● 0,0000	0,00%	0,00
Farmakologia 3 rok	● 0,0000	0,00%	0,00
Higiena i toksykologia żywności 3 rok	● 0,0000	0,00%	0,00
Język angielski 2 rok	● 0,0000	0,00%	0,00
Język angielski 3 rok	● 0,0000	0,00%	0,00
Język niemiecki 3 rok	● 0,0000	0,00%	0,00
Kliniczny zarys chorób 2 rok	● 0,0000	0,00%	0,00
Komunikacja interpersonalna 2 rok	● 0,0000	0,00%	0,00
Kwalifikowana pierwsza pomoc 2 rok	● 0,0000	0,00%	0,00
Metodologia badań naukowych i ochrona własności intelektualnej 3 rok	● 0,0000	0,00%	0,00
Odnowa biologiczna 2 rok	● 0,0000	0,00%	0,00
Ogólna technologia żywności 2 rok	● 0,0000	0,00%	0,00
Organizacja pracy 2 rok	● 0,0000	0,00%	0,00
Parazytologia 3 rok	● 0,0000	0,00%	0,00
Pedagogika 3 rok	● 0,0000	0,00%	0,00
Podstawy pielęgniarstwa 2 rok	● 0,0000	0,00%	0,00
Podstawy fizjoterapii i rehabilitacji 2 rok	● 0,0000	0,00%	0,00
Podstawy genetyki-nutrigenomika 2 rok	● 0,0000	0,00%	0,00

Podstawy położnictwa z żywieniem kobiety ciężarnej i karmiącej 2 rok	●	0,0000	0,00%	0,00
Podstawy przedsiębiorczości 3 rok	●	0,0000	0,00%	0,00
Podstawy zdrowia publicznego 2 rok	●	0,0000	0,00%	0,00
Prawna ochrona konsumenta 2 rok	●	0,0000	0,00%	0,00
Prawo w ochronie zdrowia 2 rok	●	0,0000	0,00%	0,00
Profilaktyka uzależnień 2 rok	●	0,0000	0,00%	0,00
Promocja zdrowia 3 rok	●	0,0000	0,00%	0,00
Przechowalnictwo żywności 2 rok	●	0,0000	0,00%	0,00
Psychoprofilaktyka 3 rok	●	0,0000	0,00%	0,00
Seminarium licencjackie 3 rok	●	0,0000	0,00%	0,00
Seminarium licencjackie/egzamin dyplomowy 3 rok	●	0,0000	0,00%	0,00
Statystyka medyczna 3 rok	●	0,0000	0,00%	0,00
Trening zdrowia 2 rok	●	0,0000	0,00%	0,00
Trening zdrowia 3 rok	●	0,0000	0,00%	0,00
Ustawodawstwo żywieniowe 2 rok	●	0,0000	0,00%	0,00
Żywność człowieka i dietetyka 2 rok	●	0,0000	0,00%	0,00
Żywność kliniczna 2 rok	●	0,0000	0,00%	0,00
Żywność kliniczna 3 rok	●	0,0000	0,00%	0,00
Żywność ludzi arszycy 3 rok	●	0,0000	0,00%	0,00
Żywność w chorobach chirurgicznych 2 rok	●	0,0000	0,00%	0,00
Żywność w chorobach metabolicznych i gastroenterologii 2 rok	●	0,0000	0,00%	0,00
Żywność w chorobach nerek 2 rok	●	0,0000	0,00%	0,00
Żywność w chorobach zakaźnych i zatruciach pokarmowych 3 rok	●	0,0000	0,00%	0,00
Żywność w sporcie 3 rok	●	0,0000	0,00%	0,00
Żywność funkcjonalna 2 rok	●	0,0000	0,00%	0,00

Studenci w komentarzu do jednego przedmiotu *Fizjologia człowieka* wskazywali na **zbyt krótki czas trwania zajęć, jakość przekazywanych treści** nie spełniała oczekiwań studentów „Brak przekazywanych informacji na poszczególne tematy z fizjologii. Chaotycznie prowadzenie przedmiotu”.

Dietetyka II stopień

Kierunek *Dietetyka II stopnia*, mimo bardzo dobrej wiarygodności badania (tabela nr 5 str. 14), nie będzie poddany analizie ze względu na brak wiarygodności badania poszczególnych przedmiotów na kierunku. Tabela nr 8 przedstawia ocenę zajęć dydaktycznych na kierunku *Dietetyka II stopnia*. Przedmioty uszeregowano względem prognozy wiarygodności. Do tabeli załączono legendę.

●	wiarygodność bardzo dobra
●	wiarygodność dobra
●	wiarygodność akceptowalna
●	brak wiarygodności badania

Tabela 7 Ocena zajęć dydaktycznych na kierunku Dietetyka II stopnia.

Przedmiot	Wiarygodność	Frekwencja	Ocena
Dietetyka II Mikrobiologia medyczna 1 rok	3,1333	6,3%	4,00
Dietetyka II Sztuka kulinarna 1 rok	2,1429	12,5%	5,00
Dietetyka II Język angielski 1 rok	2,0769	7,1%	3,71
Dietetyka II Analiza sensoryczna żywności 1 rok	2,0667	6,3%	3,43
Dietetyka II Biochemia kliniczna chorób dietozależnych 1 rok	2,0667	6,3%	3,14
Dietetyka II Enzymologia 1 rok	2,0667	6,3%	2,71
Dietetyka II Epidemiologia i demografia żywieniowa 1 rok	2,0667	6,3%	2,67
Dietetyka II Europejskie zdrowie publiczne 1 rok	2,0667	6,3%	2,50
Dietetyka II Fizjologia żywienia 1 rok	2,0667	6,3%	1,71
Dietetyka II Jakość i bezpieczeństwo żywności 1 rok	2,0667	6,3%	3,14
Dietetyka II Nowoczesne technologie informacyjne i komunikacyjne w praktyce dietetycznej 1 rok	2,0667	6,3%	4,50
Dietetyka II Patofizjologia kliniczna chorób metabolicznych 1 rok	2,0667	6,3%	4,00
Dietetyka II Patomorfologia kliniczna chorób dietozależnych 1 rok	2,0667	6,3%	4,00
Dietetyka II Polityka żywienia 1 rok	2,0667	6,3%	2,17
Dietetyka II Psychodietetyka kliniczna 1 rok	2,0667	6,3%	4,50
Dietetyka II Ratownictwo medyczne 1 rok	2,0667	6,3%	4,14
Dietetyka II Statystyka w dietetyce 1 rok	2,0667	6,3%	2,43
Dietetyka II Środki farmakologiczne wspomagające aktywność fizyczną 1 rok	2,0667	6,3%	2,86
Dietetyka II Trening funkcjonalny 1 rok	2,0667	6,3%	3,43
Dietetyka II Ziołolecznictwo 1 rok	2,0667	6,3%	4,00
Dietetyka II Żywienie w prewencji chorób dietozależnych 1 rok	2,0667	6,3%	2,50
Dietetyka II Żywienie w szpitalu i poszpitalne 1 rok	2,0667	6,3%	3,14
Dietetyka II BHP 1 rok	1,0000	6,3%	4,00
Dietetyka II Bioetyka 1 rok	1,0000	6,3%	3,00
Dietetyka II Ekologia i ochrona środowiska 1 rok	1,0000	9,1%	4,00
Dietetyka II Etnodietetyka 1 rok	1,0000	16,7%	4,00
Dietetyka II Gerontologia społeczna i kliniczna 1 rok	1,0000	6,3%	3,00
Dietetyka II Metodyka i ewaluacja programów edukacji zdrowotnej 1 rok	1,0000	6,3%	2,33
Dietetyka II Polskie i europejskie ustawodawstwo żywnościowo-żywieniowe 1 rok	1,0000	6,3%	2,50
Dietetyka II Szkoła promująca zdrowie 1 rok	1,0000	6,3%	3,00
Dietetyka II Aplikacje EBM w ochronie zdrowia 1 rok	0,0000	0,0%	0,00
Dietetyka II Ergonomia 1 rok	0,0000	0,0%	0,00
Dietetyka II HACCP 1 rok	0,0000	0,0%	0,00
Dietetyka II Język hiszpański 1 rok	0,0000	0,0%	0,00
Dietetyka II Język niemiecki 1 rok	0,0000	0,0%	0,00
Dietetyka II Metodologia badań naukowych 1 rok	0,0000	0,0%	0,00
Dietetyka II Trening kompetencji interpersonalnych 1 rok	0,0000	0,0%	0,00

Fizjoterapia I stopnia

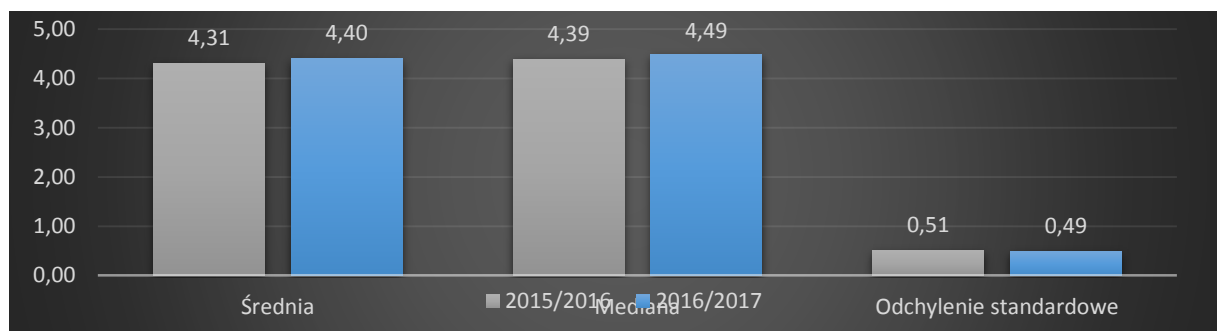
Kierunek Fizjoterapia I stopnia ma **bardzo dobry poziom wiarygodności⁵ badania** (tabela nr 5 str. 14). Wyniki badania zawarte na wykresie nr 12 wskazują na wysoką jakość kształcenia na kierunku. Spośród **76 przedmiotów** realizowanych na kierunku, studenci **ocenili 63 z nich**. Wśród przedmiotów ocenionych, **40 (64%)** osiągnęło wymagany próg wiarygodności badania (powyżej 10) (tabela nr 9).

Średnia ocena zajęć ($\bar{x}=4,40$) jest wyższa od ubiegłorocznej oceny o **0,09 pkt**. Przedmioty które nie spełniły lub spełniły w minimalnym stopniu oczekiwania studentów, jednocześnie **nie osiągnęły wymaganego progu wiarygodności** - powyżej 10 – to:

- *BHP I rok* ($\bar{x}=2,92$)
- *Podstawy ergonomii i BHP I rok* ($\bar{x}=2,46$)

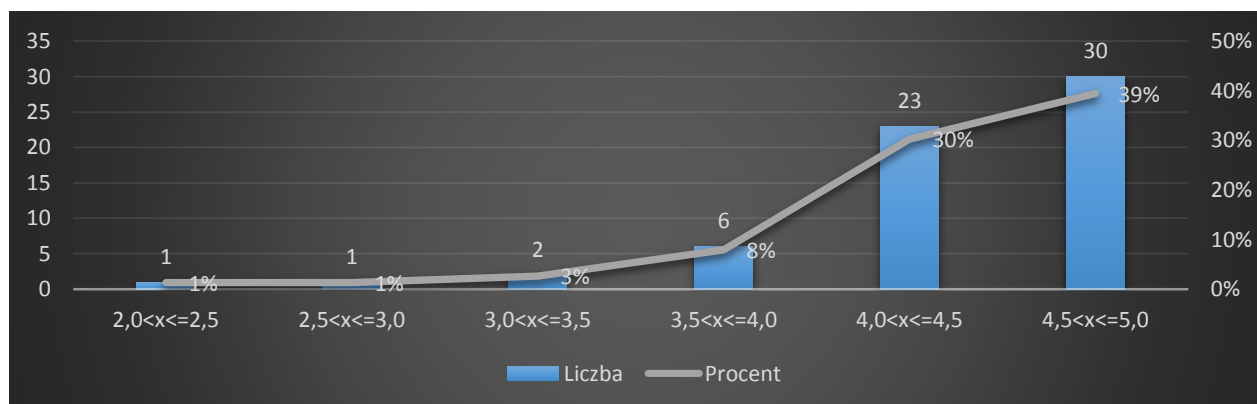
Wykres nr 12 przedstawia ogólną ocenę zajęć dydaktycznych na kierunku *Fizjoterapia I stopnia*.

Wykres 12 Ogólna ocena zajęć dydaktycznych na kierunku Fizjoterapia II stopnia.



Analiza rozkładu statystycznego średnich ocen poszczególnych przedmiotów (wykres nr 13) wskazuje, że powyżej 4,0 pkt na przyjętej skali oceniono **53 przedmioty (69%)**, z czego jedynie 18 przedmiotów nie osiągnęło wymaganego progu wiarygodności badania – powyżej 10 (tabela nr 9). Ocenę nie wyższą niż 3,00 otrzymały dwa przedmioty: *BHP 1 rok* ($\bar{x}=2,92$) i *Podstawy ergonomii i BHP 1 rok* ($\bar{x}=2,46$). Stanowią 2% ogółu ocenionych przedmiotów. Oba osiągnęły wymagany poziom wiarygodności badania – powyżej 10 (tabela nr 9). Wykres nr 13 przedstawia rozkład statystyczny średnich ocen poszczególnych przedmiotów dla kierunku *Fizjoterapia I stopnia*.

Wykres 13 Rozkład statystyczny średnich ocen na kierunku Dietetyka I stopnia.



⁵ Poziom wiarygodności omówiono dokładnie w części ogólnej raportu dotyczącej metodologii badania (str. 4-5).

Na kierunku *Fizjoterapia I stopnia* nastąpił wzrost średnich ocen dla poszczególnych aspektów dotyczących kształcenia (wykres nr 14). Jedynie w przypadku liczebności grup (śr=**4,49**), nastąpił spadek średniej oceny w porównaniu do poprzedniej edycji badania o **0,04 pkt**. Najwyższy wzrost oceny odnosi się aspektu, dotyczącego jakości przekazywanych treści (śr=**4,30**) – o **0,18 pkt**. Wzrosła ocena, **0,16 pkt**, związana z rozwojem umiejętności praktycznych (śr=**4,26**). Aspekty te studenci ocenili najniżej, jednak nadal jest to ocena wysoka. Podobnie jak w poprzedniej edycji badania studenci najwyżej ocenili jasność zasad i kryteriów zaliczenia przedmiotu (śr=**4,59**). Wykres nr 14 przedstawia szczegółową ocenę zajęć dydaktycznych na kierunku Fizjoterapia I stopnia.

Wykres 14 Ocena szczegółowa zajęć dydaktycznych na kierunku Fizjoterapia I stopnia.

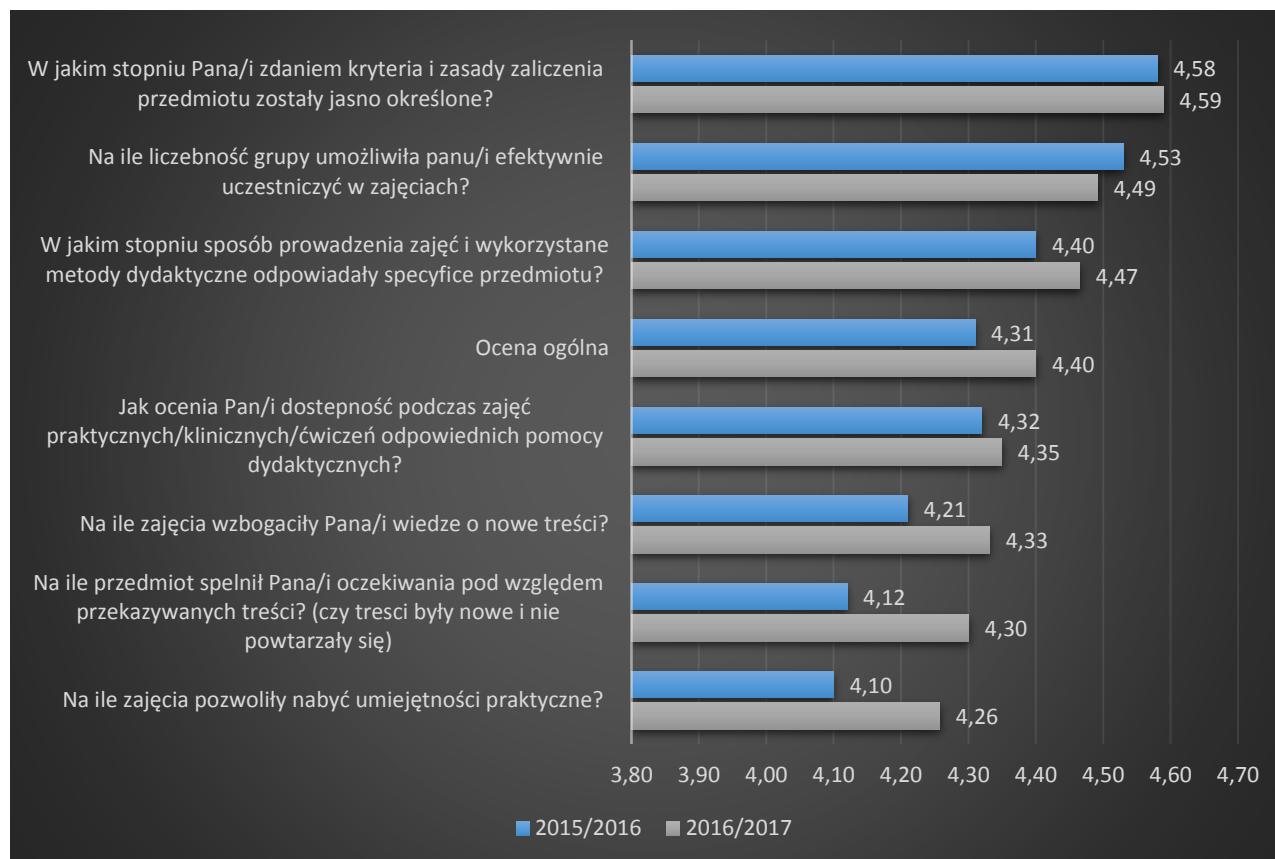


Tabela nr 9 zawiera ocenę zajęć dydaktycznych, w ramach poszczególnych przedmiotów na kierunku Fizjoterapia I stopnia. Przedmioty uszeregowano względem osiągniętego progu wiarygodności. Do tabeli dołączono legendę.

●	wiarygodność bardzo dobra
●	wiarygodność dobra
●	wiarygodność akceptowalna
●	brak wiarygodności badania

Tabela 8 Ocena zajęć dydaktycznych na kierunku Fizjoterapia I stopnia.

Przedmiot	Wiarygodność	Frekwencja	Ocena
Język rosyjski 2 rok	∞	100,00%	5,00
Fizykoterapia 2 rok	● 88,5789	25,78%	4,86
Kinezyterapia 2 rok	● 85,0000	25,00%	4,74
Diagnostyka radiologiczna 2 rok	● 52,9574	28,79%	4,33
Aktywność ruchowa w środowisku wodnym 2 rok	● 49,6957	28,13%	4,60
Diagnostyka palpacyjna 2 rok	● 49,1250	27,27%	4,35
Badania czynnościowe 2 rok	● 46,4667	27,42%	4,44
Sport i rekreacja osób z niepełnosprawnością 2 rok	● 45,4490	25,76%	4,78
Podstawy psychologii 2 rok	● 45,4490	25,76%	4,49
Podstawy fizjoterapii klinicznej w neurologii i neurochirurgii 2 rok	● 45,4490	25,76%	4,14
Odnowa biologiczna 2 rok	● 42,7826	25,81%	4,66
Fizjoterapia w urazach sportowych 2 rok	● 42,7826	25,81%	4,48
Analiza i terapia zaburzeń chodu 2 rok	● 42,7826	25,81%	3,99
Podstawy fizjoterapii klinicznej w chorobach narządów wewnętrznych 2 rok	● 41,9200	24,24%	4,73
Język angielski 2 rok	● 40,7895	24,60%	4,30
Podstawy fizjoterapii klinicznej w pediatrii 2 rok	● 39,2553	24,19%	4,47
Podstawy fizjoterapii klinicznej w chorobach narządu ruchu 2 rok	● 39,2553	24,19%	4,35
Symulacja medyczna w fizjoterapii 2 rok	● 37,3333	25,69%	4,77
Gimnastyka korekcyjna 2 rok	● 34,7838	26,00%	4,52
Fizjologia 1 rok	● 33,2955	10,20%	4,50
Kształcenie ruchowe i metodyka nauczania ruchu 1 rok	● 26,0444	8,16%	3,88
Anatomia funkcjonalna 1 rok	● 25,9153	15,71%	4,34
Anatomia prawidłowa człowieka 1 rok	● 25,5000	14,29%	3,91
Podstawy rehabilitacji osób z niepełnosprawnością sprzężoną 2 rok	● 22,4865	30,19%	4,89
Biochemia 1 rok	● 17,7391	10,39%	4,38
Biologia medyczna 1 rok	● 17,7391	10,39%	4,25
Podstawy ergonomii i BHP 1 rok	● 17,7391	10,39%	2,46
Elementy muzykoterapii w rehabilitacji 1 rok	● 15,4444	10,00%	4,69
Biomechanika 1 rok	● 15,4444	10,00%	4,57
Kinezyjologia 1 rok	● 15,4444	10,00%	4,42
Fizjoterapia ogólna 1 rok	● 15,3000	9,09%	4,06
Język angielski 1 rok	● 14,2581	9,49%	4,64
Wychowanie fizyczne 1 rok	● 14,1642	8,84%	4,38
Gry i zabawy ruchowe 1 rok	● 13,0313	8,57%	4,71
Pierwsza pomoc medyczna 1 rok	● 12,9296	7,79%	4,86
Psychoprofilaktyka i komunikacja zawodowa 1 rok	● 12,9296	7,79%	4,60
Podstawy pielęgnowania osób z niepełnosprawnością 1 rok	● 12,9296	7,79%	4,50
Rehabilitacja społeczna i zawodowa 1 rok	● 12,9296	7,79%	4,10
BHP 1 rok	● 11,3433	12,99%	2,92
Podstawy treningu zdrowotnego 1 rok	● 10,6923	7,14%	4,73
Edukacja zdrowotna osób z niepełnosprawnością 1 rok	● 8,8116	10,39%	4,30
Podstawy farmakologii w rehabilitacji 1 rok	● 8,5000	6,67%	4,82
Biofizyka 1 rok	● 7,6667	10,00%	4,67
Podstawy komunikacji interpersonalnej 1 rok	● 7,6000	9,09%	4,96
Pedagogika 1 rok	● 7,6000	9,09%	4,82
Technologie informacyjne (ECDL) 1 rok	● 7,6000	9,09%	4,82
Patologia ogólna 1 rok	● 6,4688	8,57%	3,52
Profilaktyka chorób cywilizacyjnych 1 rok	● 6,4225	7,79%	4,63
Podstawy medycznej informacji naukowej 1 rok	● 6,4225	7,79%	3,40
Podstawy żywienia człowieka 1 rok	● 6,4225	7,79%	3,29
Podstawy języka migowego 1 rok	● 5,3077	7,14%	4,97
Rehabilitacja społeczna i zawodowa 3 rok	● 4,1000	3,23%	4,64
Terapia manualna 3 rok	● 4,1000	3,23%	4,64

Sport i rekreacja osób z niepełnosprawnością 3 rok	●	4,1000	3,23%	4,36
Podstawy psychologii 3 rok	●	4,1000	3,23%	4,29
Podstawy metodologii badań naukowych 3 rok	●	4,1000	3,23%	4,21
Fizjoterapia kliniczna w dysfunkcjach narządu ruchu w neurologii i neurochirurgii 3 rok	●	4,1000	3,23%	4,14
Fizjoterapia kliniczna w dysfunkcjach narządu ruchu w pediatrii 3 rok	●	4,1000	3,23%	4,14
Fizjoterapia kliniczna w chorobach narządów wewnętrznych w chirurgii, intensywnej terapii, onkologii i medycynie paliatywnej 3 rok	●	4,1000	3,23%	3,93
Fizjoterapia kliniczna w chorobach narządów wewnętrznych w pediatrii 3 rok	●	4,1000	3,23%	3,93
Masaż leczniczy 3 rok	●	4,0492	1,61%	4,86
Ergonomia w zawodzie fizjoterapeuty 1 rok	●	2,1111	10,00%	5,00
Podstawy prawa i przedsiębiorczości w fizjoterapii 3 rok	●	2,0164	1,61%	5,00
stDiagnostyka radiologiczna 3 rok	●	0,0000	0,00%	0,00
Etyczne aspekty zawodu fizjoterapeuty 3 rok	●	0,0000	0,00%	0,00
Fizjoterapia kliniczna w chorobach narządów wewnętrznych w geriatrii i psychiatrii 3 rok	●	0,0000	0,00%	0,00
Fizjoterapia kliniczna w chorobach narządów wewnętrznych w ginekologii i położnictwie 3 rok	●	0,0000	0,00%	0,00
Fizjoterapia kliniczna w chorobach narządów wewnętrznych w kardiologii i pulmonologii 3 rok	●	0,0000	0,00%	0,00
Fizjoterapia kliniczna w dysfunkcjach narządów w reumatologii 3 rok	●	0,0000	0,00%	0,00
Fizjoterapia kliniczna w dysfunkcjach narządu ruchu w ortopedii i traumatologii 3 rok	●	0,0000	0,00%	0,00
stGimnastyka korekcyjna 3 rok	●	0,0000	0,00%	0,00
Język hiszpański 1 rok	●	0,0000	0,00%	0,00
Język niemiecki 1 rok	●	0,0000	0,00%	0,00
Język rosyjski 1 rok	●	0,0000	0,00%	0,00
Odnowa biologiczna 3 rok	●	0,0000	0,00%	0,00
Zaopatrzenie ortopedyczne 3 rok	●	0,0000	0,00%	0,00

Poniżej przedstawiono sugestie oraz zastrzeżenia studentów dotyczące konkretnych przedmiotów realizowanych w roku akademickim 2016/2017 na kierunku *Fizjoterapia I stopnia*.

Aktywność wodna w środowisku wodnym [ćwiczenia] – zbyt duża liczba grup na zajęciach na basenie.

Anatomia prawidłowa człowieka [ćwiczenia] - studentom brakowało zajęć praktycznych w prosektorium.

Kinezylogia [ćwiczenia, wykład] –treści przekazywane w opinii studentów były niezrozumiałe, niespójne z przedmiotem „Na ćwiczeniach prowadzący nie wiedział co ma w ogóle da nas mówić. A na wykładach prowadząca czytała do nas notatki pisane językiem z kosmosu.”

Patologia ogólna [wykład] – w opinii studentów przedmiot „Prowadzony był jak dla kierunku lekarskiego albo analityki medycznej. To nie ma nic wspólnego z fizjoterapią”.

Podstawy ergonomii i BHP [seminarium, wykład] – brak jasno określonych zasad i kryteriów zaliczenia przedmiotu, „prowadząca dawała do zrozumienia że nie przepada za kierunkiem, jakim jest Fizjoterapia, przez co będzie utrudniać zaliczenie przedmiotu”, brak rozwoju umiejętności praktycznych, powtarzające się treści.

Wnioski i rekomendacje

Wyniki badania i komentarze studentów sugerują konieczność podjęcia działań mających na celu podniesienia jakości kształcenia w zakresie:

- Przekazywania aktualnych i spójnych treści odpowiednich dla kierunku Fizjoterapia I stopnia,
- Jasnego określania zasad i kryteriów zaliczenia przedmiotu.

Fizjoterapia II stopnia

Kierunek *Fizjoterapia II stopnia*, mimo **bardzo dobrej wiarygodności badania** (tabela nr 5 str. 14), nie będzie poddany analizie ze względu na **brak wiarygodności badania dla poszczególnych przedmiotów** realizowanych na kierunku. Spośród **53 przedmiotów** realizowanych na kierunku *Fizjoterapia II stopnia*, studenci **ocenili 47** z nich. Wśród ocenionych przedmiotów jedynie **7 (około 15%)** osiągnęło wymagany próg wiarygodności badania – powyżej 10 (tabela nr 10), w tym 6 osiągnęło próg wiarygodności na poziomie akceptowalnym – powyżej 10 nie wyżej niż 15.

Tabela nr 10 zawiera oceny zajęć dydaktycznych poszczególnych przedmiotów na kierunku *Fizjoterapia II stopnia*. Przedmioty uszeregowano względem osiągniętego poziomu wiarygodności. Do tabeli dołączono legendę.





	wiarygodność bardzo dobra
	wiarygodność dobra
	wiarygodność akceptowalna
	brak wiarygodności badania

Tabela 9 Ocena zajęć dydaktycznych na kierunku Fizjoterapia II stopnia.

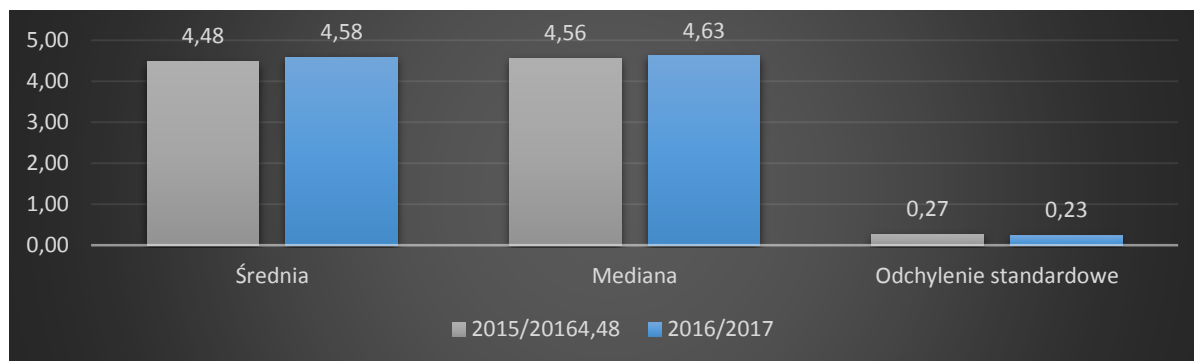
Przedmiot	Wiarygodność	Frekwencja	Ocena
Aktywność ruchowa w dysfunkcjach narządu ruchu i aktywna rehabilitacja osób niepełnosprawnych 1 rok	● 19,0268	6%	4,97
Metody specjalne fizjoterapii 1 rok	● 14,6026	4%	5,00
Medycyna fizykalna i balneoklimatologia 1 rok	● 14,6026	4%	4,86
Podstawy animaloterapii w rehabilitacji 1 rok	● 10,6164	6%	4,46
Farmakologia w fizjoterapii 1 rok	● 10,6000	6%	4,74
Zajęcia specjalistyczne z fizjoterapii w geriatric 2 rok	● 10,3704	4%	4,83
Diagnostyka funkcjonalna i programowanie rehabilitacji 2 rok	● 10,3214	3%	4,94
Fizjoterapia w medycynie sportowej 1 rok	● 8,4242	6%	4,58
Turystyka i rekreacja osób niepełnosprawnych 1 rok	● 8,3784	5%	5,00
Diagnostyka obrazowa w fizjoterapii 1 rok	● 8,3684	5%	5,00
Masaż specjalistyczny 1 rok	● 8,3684	5%	5,00
Patologia i rehabilitacja mowy 1 rok	● 8,3684	5%	5,00
Fizjoterapia w geriatric 1 rok	● 8,3684	5%	4,92
Korekcja wad postawy 1 rok	● 8,3684	5%	4,79
Rehabilitacja w ortopedii i traumatologii u dzieci i dorosłych 1 rok	● 8,3684	5%	4,77
Terapia zajęciowa 1 rok	● 8,3684	5%	4,57
Fizjoterapia w opiece długoterminowej 1 rok	● 6,5769	10%	4,95
Evidence based physiotherapy i metodologia badań 2 rok	● 6,2143	4%	5,00
Kinezyterapia w szkole rodzenia 1 rok	● 6,2000	4%	5,00
Seksuologia i prokreacja osób niepełnosprawnych 1 rok	● 6,2000	4%	5,00
Sport osób niepełnosprawnych 1 rok	● 6,2000	4%	5,00
Demografia i epidemiologia 1 rok	● 5,2740	6%	4,68
BHP 1 rok	● 5,2667	6%	4,72
Żywność człowieka 1 rok	● 4,2222	7%	5,00
Ekonomia i systemy ochrony zdrowia 1 rok	● 4,1622	5%	5,00
Zarządzanie i marketing 1 rok	● 4,1622	5%	5,00
Rehabilitacja w środowisku wodnym 1 rok	● 4,1579	5%	4,36
Fizjoterapia w medycynie estetycznej 1 rok	● 4,1500	5%	4,21
Nowoczesne metody usprawniania pacjenta kardiologicznego 1 rok	● 4,1395	4%	5,00
Nowoczesne metody usprawniania pacjenta neurologicznego 1 rok	● 4,1154	4%	4,79
Protetyka i ortotyka 2 rok	● 4,0857	3%	4,29
Pedagogika specjalna 2 rok	● 4,0845	3%	5,00
Statystyka w badaniach naukowych 2 rok	● 3,0857	4%	4,43
Język angielski 2 rok	● 3,0811	4%	4,81
Historia rehabilitacji 1 rok	● 3,0800	4%	5,00
Teoria i praktyka wychowania fizycznego 1 rok	● 3,0800	4%	5,00
Podstawy języka migowego 2 rok	● 2,0286	3%	5,00
Zdrowie publiczne 2 rok	● 2,0286	3%	3,86
Socjologia niepełnosprawności i rehabilitacji 2 rok	● 2,0282	3%	5,00
Dydaktyka fizjoterapii 2 rok	● 2,0282	3%	4,36
Psychologia kliniczna i psychoterapia 2 rok	● 2,0282	3%	4,36
Komunikacja terapeutyczna 1 rok	● 2,0217	2%	5,00
Choroby i dysfunkcje uwarunkowane genetycznie 2 rok	● 2,0141	1%	5,00
Seminarium magisterskie 2 rok	● 2,0136	1%	5,00
Filozofia 2 rok	● 1,0000	1%	5,00
Zagadnienia prawne w fizjoterapii 2 rok	● 1,0000	1%	5,00
Bioetyka 2 rok	● 1,0000	1%	4,00
Język hiszpański 2 rok	● 0,0000	0%	0,00
Język niemiecki 2 rok	● 0,0000	0%	0,00
Język rosyjski 2 rok	● 0,0000	0%	0,00
Język włoski 2 rok	● 0,0000	0%	0,00
Zajęcia specjalistyczne z fizjoterapii W onkologii 2 rok	● 0,0000	0%	0,00
Zajęcia specjalistyczne z fizjoterapii W ieku rozwojowego 2 rok	● 0,0000	0%	0,00

Pielęgniarstwo I stopnia

Przyjęty **poziom wiarygodności** badania na kierunku *Pielęgniarstwo I stopnia* jest **bardzo dobry**⁶ (tabela nr 5 str. 14). Wyniki badania przedstawione na wykresie nr 15 świadczą o wysokiej jakości kształcenia na kierunku. Spośród **54 przedmiotów** realizowanych na kierunku, studenci ocenili **52** z nich, z czego **88% uzyskało wymagany próg wiarygodności badania**.

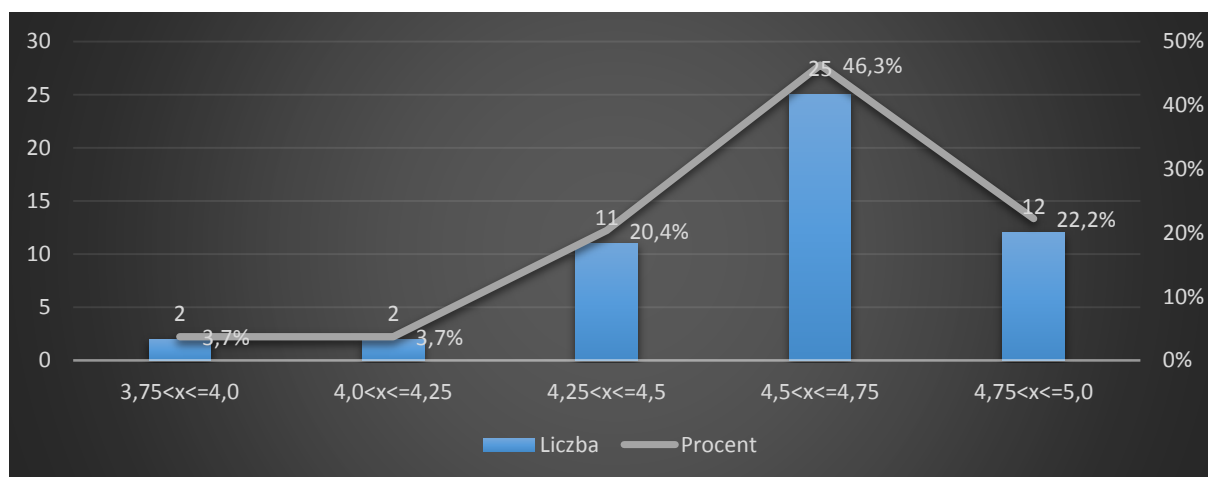
Ogólna ocena zajęć dydaktycznych ($\bar{x}=4,58$) odnotowała wzrost o **0,1 pkt.** Wykres nr 16 prezentuje ogólne wyniki badania.

Wykres 15 Ogólna ocena zajęć dydaktycznych na kierunku *Pielęgniarstwo I stopnia*.



Analizując rozkład statystyczny średnich ocen poszczególnych przedmiotów (wykres nr 16), można zaobserwować, że nie wyżej niż **4 pkt** na przyjętej skali oceniono dwa przedmioty: *Farmakologia II rok* ($\bar{x}=3,97$) i *Język włoski III rok* ($\bar{x}=4,00$), który to przedmiot nie osiągnął wymaganego progu wiarygodności badania – powyżej 10 (tabela nr 11). Najwięcej przedmiotów mieści się w przedziale **4,5 – 4,75** (46%), z czego jedynie 3 przedmioty nie uzyskały wymaganego progu wiarygodności badania (powyżej 10) (tabela nr 11). Wykres nr 16 prezentuje rozkład średnich ocen w ujęciu liczbowym i procentowym.

Wykres 16 Rozkład statystyczny średnich ocen przedmiotów na kierunku *Pielęgniarstwo I stopnia*.



Ogólna ocena zajęć dydaktycznych na kierunku *Pielęgniarstwo I stopnia* ($\bar{x}=4,58$) (wykres nr 17) w porównaniu do poprzedniej edycji badania wzrosła o **0,1 pkt.** Najwyżej w obecnej edycji badania studenci ocenili jasność zasad i kryteriów przyznawania zaliczeń ($\bar{x}=4,73$). Aspekt ten odnotował wzrost średniej oceny o **0,18 pkt.** Największy wzrost oceny odnotowano dla jakości przekazywanych treści - o **0,19 pkt.** Aspektem ocenianym najniżej jest rozwój umiejętności praktycznych ($\bar{x}=4,38$).

⁶ Poziom wiarygodności omówiono dokładnie w części ogólnej raportu dotyczącej metodologii badania (str. 4-5).

Nadal jednak jest to ocena wysoka. Wykres nr 20 przedstawia szczegółową ocenę zajęć dydaktycznych na kierunku *Pielęgniarstwo II stopnia*.

Wykres 17 Szczegółowa ocena zajęć dydaktycznych na kierunku *Pielęgniarstwo I stopnia*.

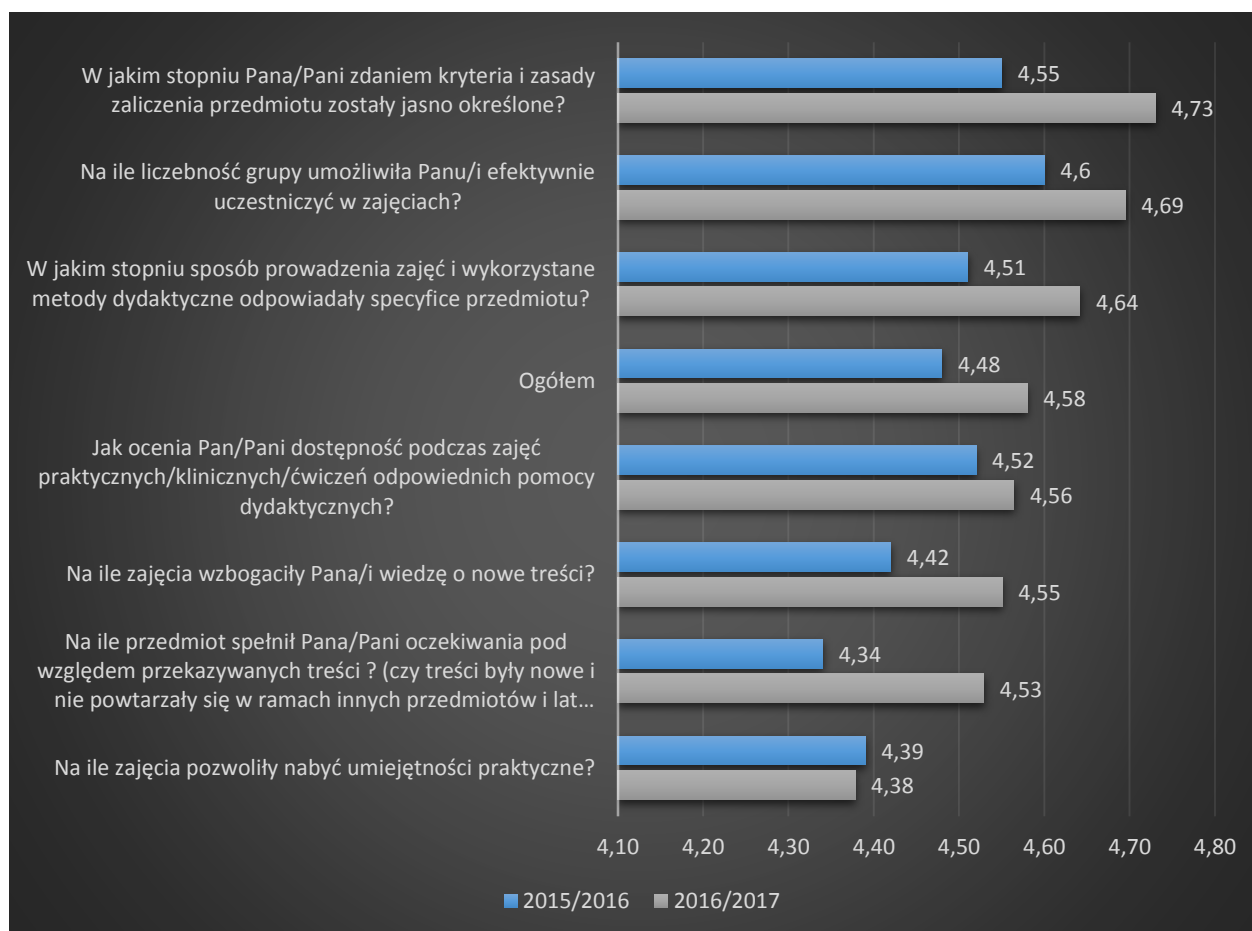


Tabela nr 11 zawiera oceny zajęć dydaktycznych na kierunku *Pielęgniarstwo I stopnia*. Przedmioty uszeregowano względem poziomu wiarygodności. Do tabeli dołączono legendę.





	wiarygodność bardzo dobra
	wiarygodność dobra
	wiarygodność akceptowalna
	brak wiarygodności badania

Tabela 10 Ocena zajęć dydaktycznych na kierunku Pielęgniarstwo I stopnia.

Przedmiot	Wiarygodność	Frekwencja	Ocena
Fizjologia 1 rok	● 288,1148	34%	4,67
Podstawy pielęgniarstwa 1 rok	● 257,0526	32%	4,81
Dietetyka 1 rok	● 223,9247	35%	4,53
Anatomia 1 rok	● 207,0732	42%	4,35
Podstawowa opieka zdrowotna 1 rok	● 201,2637	33%	4,52
Genetyka 1 rok	● 144,5106	34%	4,46
BIOCHEMIA i biofizyka 1 rok	● 143,1124	35%	4,79
Mikrobiologia i PARAZYTOLOGIA 1 rok	● 140,0105	33%	4,72
Filozofia i etyka zawodu pielęgniarki 1 rok	● 140,0105	33%	4,71
Pedagogika 1 rok	● 140,0105	33%	4,62
Zdrowie publiczne/Podstawy organizacji pracy z	● 140,0105	33%	4,60
Zdrowie publiczne 1 rok	● 140,0105	33%	4,32
Biochemia i BIOFIZYKA. 1 rok	● 138,5111	34%	4,77
Patologia (Patofizjologia) 1 rok	● 135,6042	32%	4,64
Podstawy ratownictwa medycznego 1 rok	● 134,0110	33%	4,65
Socjologia 1 rok	● 131,2887	32%	4,74
Patologia (Patomorfologia) 1 rok	● 131,2887	32%	4,68
Psychologia 1 rok	● 127,0612	31%	4,77
Prawo 1 rok	● 127,0612	31%	4,69
Promocja zdrowia 1 rok	● 123,1818	31%	4,66
BHP 1 rok	● 79,0220	36%	4,56
Badania fizykalne 1 rok	● 78,4884	37%	4,76
Chirurgia i pielęgniarstwo chirurgiczne 2 rok	● 77,7374	11%	4,26
Choroby wewnętrzne i pielęgniarstwo	● 72,5000	9%	4,41
MIKROBIOLOGIA i parazytologia 1 rok	● 72,0000	34%	4,72
Radiologia 1 rok	● 67,5625	32%	4,63
Język angielski 1 rok	● 66,7582	33%	4,58
Pediatria i pielęgniarstwo pediatryczne 1 rok	● 62,4194	32%	4,76
Psychiatria i pielęgniarstwo psychiatryczne 3 rok	● 51,8897	8%	4,87
Pediatria i pielęgniarstwo pediatryczne 2 rok	● 43,5321	11%	4,64
Neurologia i pielęgniarstwo neurologiczne 3 rok	● 39,6842	10%	5,00
Położnictwo, ginekologia i pielęgniarstwo położniczo-ginekologiczne 3 rok	● 39,6842	10%	4,61
Zakażenia szpitalne 1 rok	● 37,8824	40%	4,43
Anestezjologia i pielęgniarstwo w zagrożeniu	● 32,5217	8%	4,77
Badania naukowe w pielęgniarstwie 2 rok	● 31,5660	12%	4,15
Farmakologia 2 rok	● 31,5000	11%	3,97
Podstawowa opieka zdrowotna 2 rok	● 28,9817	11%	4,29
Język angielski 2 rok	● 26,5438	10%	4,41
Geriatrycja i pielęgniarstwo geriatryczne 3 rok	● 24,0087	9%	4,64
Badania w pielęgniarstwie/elementy statystyki i	● 24,0087	9%	4,36
Rehabilitacja i pielęgnowanie niepełnosprawnych	● 22,2389	6%	4,61
Promocja zdrowia psychicznego 1 rok	● 20,8333	29%	4,89
Opieka paliatywna 3 rok	● 19,3190	7%	4,98
Geriatrycja i pielęgniarstwo geriatryczne 2 rok	● 17,0714	7%	4,54

Język angielski 3 rok	●	11,9649	9%	4,49
Podstawowa opieka zdrowotna 3 rok	●	11,9565	9%	4,82
Chirurgia i pielęgniarstwo chirurgiczne 3 rok	●	9,6207	7%	4,71
Język migowy 1 rok	●	5,8696	18%	4,61
Język rosyjski 3 rok	●	4,4615	13%	4,70
Język hiszpański 3 rok	●	3,2727	12%	4,10
Język niemiecki 3 rok	●	3,1538	7%	4,38
Język włoski 3 rok	●	1,0000	4%	4,00
Wychowanie fizyczne 1 rok	●	0,0000	0%	0,00
Wychowanie fizyczne 2 rok	●	0,0000	0%	0,00

Poniżej przedstawiono sugestie oraz zastrzeżenia studentów dotyczące konkretnych przedmiotów realizowanych w roku akademickim 2016/2017 na kierunku *Pielęgniarstwo I stopnia*.

Anatomia [wykład] – studentom brakowało stosowania przez prowadzących zajęcia różnych metod dydaktycznych pomocnych przy przyswajaniu wiedzy „wykłady powinny zawierać więcej metod obrazowych w sobie, a nie tylko suchy tekst i omówienie całego układu na podstawie jednego zdjęcia”.

Anestezjologia i pielęgniarstwo w zagrożeniu życia [ćwiczenia] – „Zakład pielęgniarstwa anestezjologicznego posiada kadre, która posiada ... niski poziom wiedzy na temat pielęgniarstwa anestezjologicznego. Młoda kadra niejednokrotnie na zadane pytania nie potrafiła udzielić odpowiedzi tłumacząc, że posiadają krótki staż pracy w zawodzie.”

Chirurgia i pielęgniarstwo chirurgiczne [ćwiczenia, wykłady, zajęcia praktyczne] – zasady zaliczenia ćwiczeń nie zostały jasno określone, „jeśli chodzi o wykłady musieliśmy czekać do lutego z informacją czy będzie to na zaliczenie z oceną czy bez oceny”, „Na wykładach nie wszyscy potrafili przekazać informacje jakie musimy wiedzieć które są zawarte w sylabusie”. Zbyt duża ilość grup podczas jednych ćwiczeń na oddziale „w tym samym czasie zajęcia praktyczne z chirurgii na jednym oddziale odbywało cztery grupy studenckie (miało to miejsce w Centrum Onkologii Ziemi Lubelskiej, co w znacznym stopniu ograniczyło zdobywanie umiejętności praktycznych”, studenci wskazują także na fakt niemożności wykonywania zabiegów antyseptycznych i aseptycznych „ponieważ w SPSK1, gdzie moja grupa odbywała zajęcia praktyczne, uniwersytet nie podpisał umowy ze szpitalem”.

Farmakologia [ćwiczenia] – „Połowa wykładów była prowadzona nie potrzebnie, ponieważ sama pani profesor nie uzyskała na czas sylabusa”, wyniki z zaliczenia wykładów nie zostały udostępnione studentom „wyniki z zaliczenia z wykładów były nie podane do ogólnej wiadomości, nie znaleźliśmy wyniku ani oceny jaką uzyskaliśmy z tego zaliczenia”

Fizjologia [wykład] – wiedza przekazywana na wykładach wykraczała poza program obowiązujący na kierunku „wielokrotnie podkreślane przez wykładowców że prezentacje są przygotowywane pod kierunek lekarski, zakres informacji nie pojawia się nawet w pytaniach końcowych z przedmiotu, a nawet w podręczniku dedykowanym naszemu kierunkowi”.

Genetyka [ćwiczenia, wykład] – treści wymagane na zaliczeniu nie omawiano na ćwiczeniach ani na wykładzie „Podane były zadania z chorobami o których nie było mowy na wykładach ani na ćwiczeniach w żadnej z grup, uwzględniano cechy chorób bardzo szczegółowe, o których nie było mowy na ćwiczeniach”. Studenci piszą o zbyt szybkim tempie przekazywanej wiedzy, co nie pozwala na skupienie uwagi na tym co jest najważniejsze w zawodzie pielęgniarki „a mianowicie rozpoznawaniu chorób u dorosłych lub u dzieci, niepokojących oznak, które powinny zostać przekazane lekarzowi prowadzącemu”. Na zajęciach omawiana zbyt dużo chorób „nawet nie występujących w naszym kraju,

poświęcenie takiej samej uwagi chorobom występującym 1:100000 jak i tym 1:700 co moim zdaniem jest błędem, powinniśmy się skupiać jak najbardziej na najpopularniejszych chorobach”.

Mikrobiologia i Parazytologia [ćwiczenia] – zajęcia polegały na przepisywaniu zbyt dużej ilości slajdów.

Mikrobiologia i Parazytologia [ćwiczenia, wykład] – miejsce niedostosowane do prowadzenia zajęć.

Podstawy pielęgniarstwa [ćwiczenia] – brak potrzebnych pomocy dydaktycznych (rękawiczki) część dostępnych sprzętów nie działa, „wielokrotne wykorzystywanie jednorazowych materiałów, brak możliwości nauki zasad aseptyki i antyseptyki z racji wielokrotnego używania materiałów”, zbyt duża liczebność grup.

Podstawy ratownictwa medycznego [ćwiczenia] – „Sposób prowadzenia zajęć i metody dydaktyczne w żadnym stopniu nie odpowiadały specyfice zajęć”

Położnictwo, ginekologia i pielęgniarstwo położniczo-ginekologiczne [ćwiczenia] – „W ogóle nie nabyłam umiejętności praktycznych, ponieważ na zajęciach praktycznych brak było osoby prowadzącej pracującej na uczelni”.

Psychologia [wykład] – brakowało wiedzy potrzebnej w pracy pielęgniarki „Nauka o tym co to jest wrażenie nie leży raczej w potrzebie pielęgniarki powinniśmy się uczyć bardziej o behawioryzmie zamiast o takich rzeczach”

Zdrowie publiczne [seminarium, wykład] – „za dużo materiału do opanowania, nie można zrobić notatek z całości materiału z powodu szybkiego tempa co jest warunkowane dużym zakresem materiału.”

Wnioski i rekomendacje





Na podstawie komentarzy studentów sugeruje się podjęcia działań mających na celu podniesienia jakości kształcenia w zakresie:

- kształtowania umiejętności praktycznych
- przekazywania aktualnych i spójnych treści odpowiednich dla specyfiki kierunku jakim jest pielęgniarstwo,
- określenia jasnych i czytelnych zasad zaliczenia przedmiotu
- dostępności materiałów i sprzętu podczas zajęć praktycznych

Pielęgniarstwo II stopnia

Przyjęty **poziom wiarygodności**⁷ na kierunku *Pielęgniarstwo II stopnia* jest **bardzo dobry** (tabela nr 5, str.14), **jednakże nie będzie poddany analizie ze względu na brak wiarygodności badania poszczególnych przedmiotów realizowanych na kierunku**. Spośród **63 przedmiotów** realizowanych na kierunku *Pielęgniarstwo II stopnia*, studenci **ocenili 54** z nich. Wśród ocenionych przedmiotów jedynie **11 (20%) osiągnęło wymagany próg wiarygodności badania** – powyżej 10 (tabela nr 12), w **tym 9 osiągnęło próg wiarygodności na poziomie akceptowalnym** (powyżej 10 nie wyżej niż 15).

Tabela nr 12 zawiera oceny zajęć dydaktycznych poszczególnych przedmiotów na kierunku Fizjoterapia II stopnia. Przedmioty uszeregowano względem osiągniętego poziomu wiarygodności. Do tabeli dołączono legendę.

	wiarygodność bardzo dobra
	wiarygodność dobra
	wiarygodność akceptowalna
	brak wiarygodności badania

⁷ Poziom wiarygodności omówiono dokładnie w części ogólnej raportu dotyczącej metodologii badania (str. 4-5)

Tabela 11 Ocena zajęć dydaktycznych na kierunku Pielęgniarstwo II stopnia.

Przedmiot	Wiarygodność	Frekwencja	Ocena
Dydaktyka medyczna 1 rok	23,0176	5%	4,20
Badania naukowe w pielęgniarstwie 1 rok	20,0088	5%	4,42
Okulistyka 1 rok	10,3982	4%	3,94
Nowoczesne techniki diagnostyczne 1 rok	10,3913	4%	4,60
Opieka pielęgniarska nad chorym z cukrzycą (klinika) 1 rok	10,3913	4%	4,60
Opieka pielęgniarska nad chorym z przetoką jelitową 1 rok	10,3913	4%	4,40
Opieka pielęgniarska nad chorymi ze schorzeniami naczyń (klinika) 1 rok	10,3913	4%	4,51
Opieka pielęgniarska nad osobą starszą 1 rok	10,3913	4%	4,46
Opieka pielęgniarska w chorobach przewlekłych nerek (klinika) 1 rok	10,3913	4%	4,60
Opieka pielęgniarska w chorobach przewlekłych układu oddechowego (klinika) 1 rok	10,3913	4%	4,60
Wybrane zagadnienia opieki pielęgniarskiej w zakresie: Pielęgniarstwa Chirurgicznego 1 rok	10,0909	12%	4,10
Dermatologia 1 rok	8,2456	3%	4,02
Psychologia zdrowia 1 rok	8,2456	3%	4,35
Elementy statystyki 1 rok	8,2414	3%	4,25
Pielęgniarstwo onkologiczne i onkologia (klinika) 1 rok	8,2414	3%	4,43
Pielęgniarstwo specjalistyczne: Opieka pielęgniarska nad chorym z cukrzycą 1 rok	8,2414	3%	4,25
Pielęgniarstwo specjalistyczne: Opieka pielęgniarska w chorobach przewlekłych nerek 1 rok	8,2414	3%	4,50
Pielęgniarstwo specjalistyczne: Opieka pielęgniarska w chorobach przewlekłych układu oddechowego 1 rok	8,2414	3%	4,46
Pielęgniarstwo specjalistyczne: Pielęgniarstwo Onkologiczne i Onkologia 1 rok	8,2414	3%	4,25
Teoria pielęgniarstwa 1 rok	8,2414	3%	4,25
Zarządzanie środowiskiem i bezpieczeństwem pracy pielęgniarek 1 rok	7,3717	6%	3,69
Wybrane zagadnienia opieki pielęgniarskiej w zakresie: Medycyna prewencyjna w chirurgii 1 rok	6,6818	12%	4,67
BHP 1 rok	6,2632	5%	4,59
Chirurgia onkologiczna 2 rok	6,1744	3%	2,43
Laryngologia 1 rok	6,1304	3%	4,00
Opieka pielęgniarska nad chorym ze stwardnieniem rozsianym (klinika) 1 rok	6,1304	3%	4,67
Pielęgniarstwo specjalistyczne: Opieka pielęgniarska nad chorym ze stwardnieniem rozsianym 1 rok	6,1304	3%	4,00
Podstawy zarządzania 1 rok	6,1304	3%	4,67
Immunologia 1 rok	6,1282	3%	3,86
Patologia i rehabilitacja mowy 1 rok	6,1282	3%	4,24
Pielęgniarstwo specjalistyczne: Opieka pielęgniarska nad chorymi ze schorzeniami naczyń 1 rok	6,1282	3%	4,33
Pielęgowanie pacjenta z ranami przewlekłymi 1 rok	6,1282	3%	4,10
Wybrane zagadnienia opieki pielęgniarskiej w zakresie: Klasyfikacja diagnoz i procedur pielęgniarstkich w chirurgii 1 rok	4,2609	8%	4,50
Ortopedia wieku dziecięcego 2 rok	4,0690	2%	4,36
Pielęgniarstwo specjalistyczne: PIEŁĘGNIARSTWO PSYCHIATRYCZNE i psychiatria 2 rok	4,0690	2%	4,00

Podstawy psychoterapii 2 rok	●	4,0690	2%	4,71
Psychopatologia życia rodzinnego 2 rok	●	4,0690	2%	5,00
Zarządzanie w pielęgniarstwie 2 rok	●	4,0690	2%	5,00
Język angielski 1 rok	●	3,0522	3%	4,19
Wybrane zagadnienia opieki pielęgniarstwiej w zakresie: Pielęgniarstwa Środowiskowo-Rodzinnego 2 rok	●	3,0476	2%	5,00
Wybrane zagadnienia opieki pielęgniarstwiej w zakresie: Pielęgniarstwa Internistycznego 1 rok	●	3,0217	1%	3,29
Wybrane zagadnienia opieki pielęgniarstwiej w zakresie: Klasyfikacje diagnoz i procedur pielęgniarstwiej w opiece środowiskowo-rodzinnej 2 rok	●	2,0238	2%	5,00
Wybrane zagadnienia opieki pielęgniarstwiej w zakresie: Medycyna prewencyjna w opiece środowiskowo-rodzinnej 2 rok	●	2,0238	2%	5,00
Technologie informacyjne w pielęgniarstwie 1 rok	●	2,0172	2%	4,50
Język angielski 2 rok	●	2,0116	1%	5,00
Chirurgia dziecięca 2 rok	●	2,0114	1%	5,00
Pielęgniarstwo europejskie 2 rok	●	2,0114	1%	4,29
Pielęgniarstwo specjalistyczne: INTENSYWNA TERAPIA i pielęgniarstwo w intensywnej opiece medycznej 2 rok	●	2,0114	1%	5,00
Pielęgniarstwo specjalistyczne: PIEŁĘGNIARSTWO HEMATOLOGICZNE i hematologia 2 rok	●	2,0114	1%	4,43
Pielęgniarstwo specjalistyczne: Intensywna terapia i PIEŁĘGNIARSTWO W INTENSYWNEJ OPIECE MEDYCZNEJ 2 rok	●	2,0114	1%	5,00
Pielęgniarstwo specjalistyczne: Pielęgniarstwo hematologiczne i HEMATOLOGIA 2 rok	●	2,0114	1%	5,00
Pielęgniarstwo specjalistyczne: Pielęgniarstwo psychiatryczne i PSYCHIATRIA 2 rok	●	2,0114	1%	5,00
Wybrane zagadnienia opieki pielęgniarstwiej w zakresie: Medycyna prewencyjna w internie 1 rok	●	2,0109	1%	3,71
Język włoski 2 rok	●	1,0000	4%	5,00
stJęzyk hiszpański 2 rok	●	0,0000	0%	0,00
stJęzyk niemiecki 2 rok	●	0,0000	0%	0,00
stJęzyk rosyjski 2 rok	●	0,0000	0%	0,00
Wybrane zagadnienia opieki pielęgniarstwiej w zakresie: Klasyfikacja diagnoz i procedur pielęgniarstwiej w internie 1 rok	●	0,0000	0%	0,00
Wybrane zagadnienia opieki pielęgniarstwiej w zakresie: Klasyfikacje diagnoz i procedur pielęgniarstwiej w pediatrii 2 rok	●	0,0000	0%	0,00
Wybrane zagadnienia opieki pielęgniarstwiej w zakresie: Medycyna prewencyjna w pediatrii 2 rok	●	0,0000	0%	0,00
Wybrane zagadnienia opieki pielęgniarstwiej w zakresie: Pielęgniarstwa Pediatricznego 2 rok	●	0,0000	0%	0,00
Wybrane zagadnienia opieki pielęgniarstwiej w zakresie: Pielęgniarstwa pediatricznego w tym: Otolaryngologia dziecięca 2 rok	●	0,0000	0%	0,00
Wychowanie fizyczne 2 rok	●	0,0000	0%	0,00

Poniżej przedstawiono sugestie oraz zastrzeżenia studentów dotyczące konkretnych przedmiotów realizowanych w roku akademickim 2016/2017 na kierunku *Pielęgniarstwo II stopnia*.

Anatomia [ćwiczenia] – w opinii studentów powinno być więcej zajęć pokazowych w prosektorium „Na cały cykl ćwiczeń jedynie raz studenci zostali oprowadzeni po muzeum po licznych prośbach, poza tym nie korzystaliśmy z żadnych planszy.”

Chirurgia onkologiczna [ćwiczenia] – brak jasno określonych zasad i kryteriów zaliczenia przedmiotu, treści na zaliczeniu końcowym odbiegały od sylabusa, „ocenie prac również pozostawia wiele do życzenia- można było domyśleć się kto sprawdzał prace= zdawalność. Kontakt prowadzących ze studentami był na bardzo niskim poziomie”. „Prof. dr hab. n. med. Piotr Paluszkiewicz nie chciał przeprowadzać zajęć (ćwiczeń). Byliśmy oddawani pod opiekę oddziałowych, które były zdziwione tym faktem i nie miały dla nas czasu.”

Pielęgniarstwo europejskie [seminarium, ćwiczenia, wykłady] – przekazywane treści odbiegały od sylabusa „zbyt wiele czasu było poświęcone na zagadnienia dotyczące ustaw i praw panujących w Polsce. Niewiele było treści na temat pielęgniarstwa w Europie, organizacji pracy pielęgniarek w poszczególnym państwie Unii Europejskiej”.

Wnioski i rekomendacje

Na podstawie komentarzy studentów sugeruje się podjęcia działań mających na celu podniesienia jakości kształcenia w zakresie:

- przekazywania aktualnych i spójnych treści zgodnych z sylabusem
- określenia jasnych i czytelnych zasad zaliczenia przedmiotu

Położnictwo I stopnia

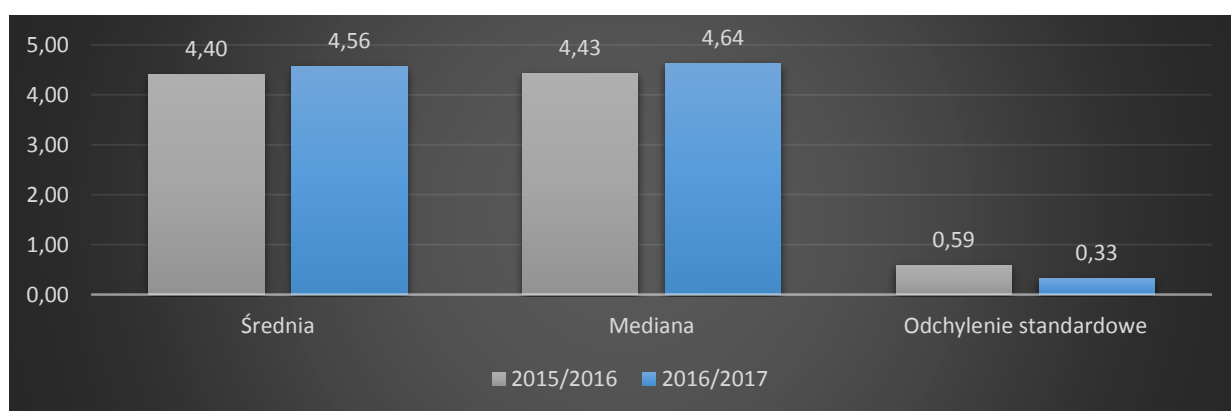
Kierunek *Położnictwo I stopnia* osiągnął bardzo dobry poziom wiarygodności badania⁸. Wyniki badania wskazują na wysoką jakość kształcenia na kierunku (wykres nr 18). Spośród **57 przedmiotów** realizowanych na kierunku, studenci **ocenili 56 z nich**. Wśród ocenionych przedmiotów, jedynie 10 (18%) nie osiągnęło wymaganego progu wiarygodności badania -powyżej 10 (tabela nr 13).

Średnia ocena dla kierunku (śr=**4,56**) wzrosła o **0,16 pkt** w porównaniu do poprzedniej edycji badania. Przedmiot, który w minimalnym stopniu spełnił oczekiwania studentów (ocena nie wyższa niż śr=**3,57**) to:

- *Farmakologia ogólna II rok* (śr=**3,05**)

Wyżej wymieniony przedmiot osiągnął dobry poziom wiarygodności badania (tabela nr 13). Wykres nr 18 przedstawia wyniki badania.

Wykres 18 Ogólna ocen zajęć dydaktycznych na kierunku *Położnictwo I stopnia*.



Analizując rozkład statystyczny średnich ocen poszczególnych przedmiotów (wykres nr 19) można zauważyć, że jedynie dwa przedmioty oceniono nie wyżej niż 4,00. Są to:

- *Farmakologia ogólna II rok* (śr=**3,05**)
- *Badania naukowe w położnictwie (z zakresu ochrony własności intelektualnej) III rok* (śr=**3,71**)

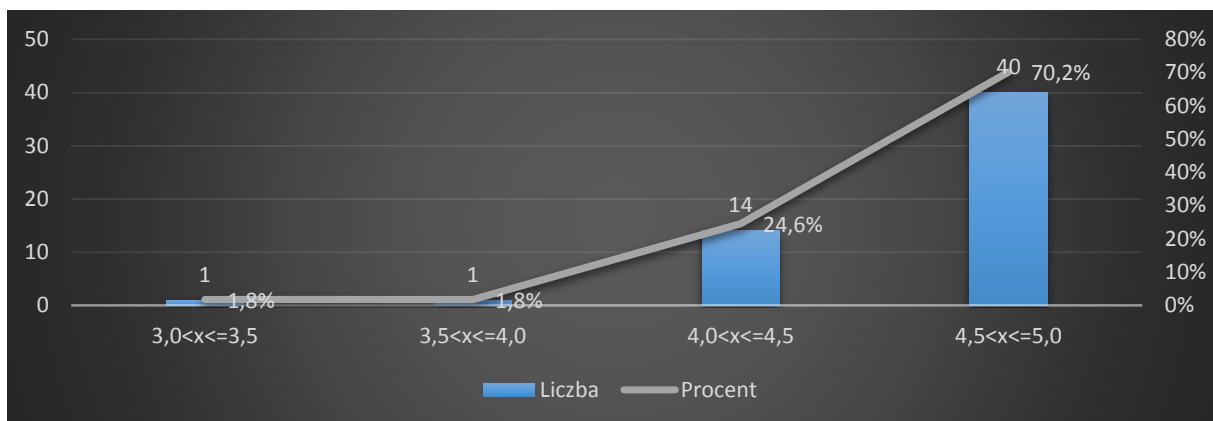
Z wyżej wymienionych przedmiotów, *Badania naukowe w położnictwie* nie osiągnęły wymaganego progu wiarygodności badania. W przedziale średnich ocen od **4,5 do 5,0** oceniono 40 przedmiotów, z czego **jedynie 4 nie osiągnęły wymaganego progu wiarygodności badania** – powyżej 10 (tabela nr 13):

- *Język migowy III rok* (śr=**4,90**)
- *Radiologia III rok* (śr=**4,65**)
- *Zakażenia szpitalne III rok* (śr=**5,00**)
- *Język rosyjski III rok* (śr=**5,00**)

Wykres nr 19 prezentuje rozkład statystyczny średnich ocen poszczególnych przedmiotów na kierunku *Położnictwo I stopnia*.

⁸ Poziom wiarygodności omówiono dokładnie w części ogólnej raportu dotyczącej metodologii badania (str. 4-5).

Wykres 19 Rozkład statystyczny średnich ocen na kierunku Położnictwo I stopnia.



Wszystkie ocenione aspekty odnotowały wzrost średniej oceny w porównaniu do poprzedniej edycji badania (wykres nr 20). Podobnie jak przed rokiem, studenci najwyżej ocenili liczebność grup ($\bar{x}=4,73$). Ocena wzrosła o **0,07 pkt**. Jasność zasad i kryteriów zaliczenia przedmiotu ($\bar{x}=4,69$) oceniono wyżej o **0,09 pkt**. Najwyższy wzrost oceny odnotowano dla rozwoju umiejętności praktycznych ($\bar{x}=4,45$) – o **0,44 pkt**. Nadal jest to najniżej oceniany aspekt na kierunku. Drugim aspektem, który odnotował wzrost średniej oceny o **0,26 pkt** jest dostępność odpowiednich pomocy dydaktycznych ($\bar{x}=4,51$). O 0,14 pkt wzrosła ocena dotycząca dostosowania pomocy dydaktycznych do specyfiki przedmiotu ($\bar{x}=4,59$). Wykres nr 20 przedstawia szczegółowe wyniki.

Wykres 20 Szczegółowa ocena zajęć dydaktycznych na kierunku Położnictwo I stopnia.

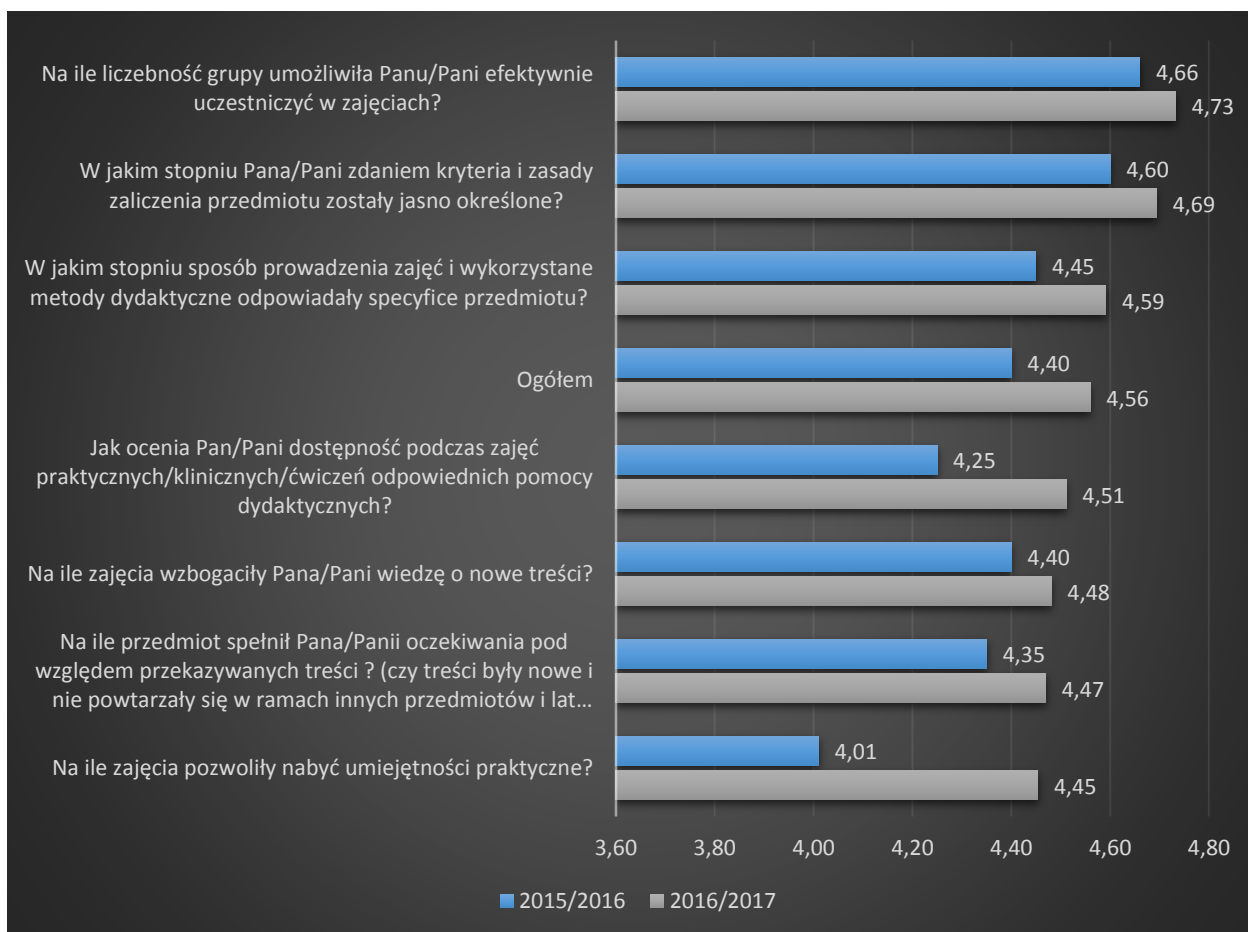


Tabela nr 13 zawiera oceny zajęć dydaktycznych na kierunku *Położnictwo I stopnia*, uszeregowane względem poziomu wiarygodności. Do tabeli dołączono legendę.





	wiarygodność bardzo dobra
	wiarygodność dobra
	wiarygodność akceptowalna
	brak wiarygodności badania

Tabela 12 Ocena zajęć dydaktycznych na kierunku Położnictwo I stopnia.

Przedmiot	Wiarygodność	Frekwencja	Ocena
Podstawy opieki położniczej 1 rok	● 159,8400	30,7%	4,75
Fizjologia 1 rok	● 144,0000	33,6%	4,69
Anatomia 1 rok	● 137,5385	48,0%	4,05
Techniki położnicze i prowadzenia porodu 1 rok	● 103,7556	33,8%	4,81
BIOCHEMIA i biofizyka 1 rok	● 99,3333	40,0%	4,66
Biochemia i BIOFIZYKA. 1 rok	● 93,9348	38,7%	4,75
EMBRIOLOGIA i genetyka 1 rok	● 83,8125	36,0%	4,14
Embriologia i GENETYKA 1 rok	● 83,5714	38,2%	4,46
Filozofia i etyka zawodu położnej 1 rok	● 79,0612	34,7%	4,72
Zdrowie publiczne 1 rok	● 78,4884	36,8%	4,46
Pedagogika 1 rok	● 74,5000	33,3%	4,66
Socjologia 1 rok	● 74,5000	33,3%	4,53
MIKROBIOLOGIA i parazytologia 1 rok	● 69,0000	33,8%	4,64
Podstawy opieki położniczej: Podstwy pielęgniarstwa 1 rok	● 65,9038	30,7%	4,71
Patologia (Patomorfologia) 1 rok	● 60,3191	30,9%	4,68
Patologia (Patofizjologia) 1 rok	● 60,3191	30,9%	4,67
BHP 1 rok	● 55,0698	42,7%	4,55
Badania fizykalne 1 rok	● 49,8205	42,6%	4,51
Filozofia i etyka zawodu położnej (Historia zawodu położnej) 1 rok	● 41,6250	36,0%	4,70
Mikrobiologia i PARAZYTOLOGIA 1 rok	● 37,0000	33,3%	4,55
Psychologia prokreacyjna i prenatalna 1 rok	● 34,8235	32,0%	4,76
Psychologia w tym komunikowanie interpersonalne 1 rok	● 34,8235	32,0%	4,56
Język angielski 1 rok	● 34,2444	33,8%	4,53
Psychologia ogólna 1 rok	● 32,7308	30,7%	4,63
Położnictwo i opieka położnicza 2 rok	● 32,2835	7,3%	4,83
Anestezjologia i stany zagrożenia życia 3 rok	● 25,3318	9,6%	4,58
Neonatologia i opieka neonatologiczna 2 rok	● 21,4786	7,2%	4,85
Podstawowa opieka zdrowotna 3 rok	● 19,8889	10,0%	4,53
Chirurgia 2 rok	● 19,6721	9,0%	4,50
Ginekologia i opieka ginekologiczna 3 rok	● 16,2727	8,3%	4,66
Rehabilitacja w położnictwie, neonatologii i ginekologii 3 rok	● 16,2727	8,3%	4,63
Ginekologia i opieka ginekologiczna (onkologia ginekologiczna) 3 rok	● 16,2727	8,3%	4,48
Pediatryka i pielęgniarstwo pediatryczne 2 rok	● 16,1290	7,5%	4,86
Psychiatria 2 rok	● 16,0769	7,1%	4,94
Promocja zdrowia 2 rok	● 16,0769	7,1%	4,74
Choroby wewnętrzne 2 rok	● 16,0769	7,1%	4,71
Farmakologia ogólna 2 rok	● 15,4444	10,0%	3,05
Podstawy ratownictwa medycznego 3 rok	● 13,2222	10,0%	4,81
Prawo 3 rok	● 13,2222	10,0%	4,74
Zdrowie publiczne (podstawy organizacji pracy położnej) 3 rok	● 13,2222	10,0%	4,60
Ginekologia i opieka ginekologiczna (seksuologia) 3 rok	● 13,2222	10,0%	4,49
Badania naukowe w położnictwie (z zakresu ochrony własności intelektualnej) 2 rok	● 13,0820	9,0%	4,19
Badania naukowe w położnictwie (Elementy statystyki i technologii informacyjnej) 2 rok	● 13,0313	8,6%	4,35
Dietetyka 3 rok	● 10,8182	8,3%	4,51
Język angielski 2 rok	● 10,7143	7,4%	4,82
Techniki położnicze i prowadzenia porodu 2 rok	● 10,6923	7,1%	5,00
Język migowy 3 rok	● 6,8824	15,0%	4,90
Badania naukowe w położnictwie (z zakresu ochrony własności intelektualnej) 3 rok	● 6,5556	10,0%	3,71
Język angielski 3 rok	● 5,3846	8,8%	4,24
Radiologia 3 rok	● 5,3636	8,3%	4,65

Techniki położnicze i prowadzenia porodu 3 rok	●	5,3636	8,3%	4,37
Zakażenia szpitalne 3 rok	●	4,4000	11,8%	5,00
Język włoski 3 rok	●	3,2609	11,5%	4,05
Promocja zdrowia psychicznego 3 rok	●	2,0526	5,0%	4,20
Język rosyjski 3 rok	●	1,0000	5,0%	5,00
Język niemiecki 3 rok	●	1,0000	7,1%	4,33
Język hiszpański 3 rok	●	0,0000	0,0%	0,00

Poniżej przedstawiono sugestie oraz zastrzeżenia studentów dotyczące konkretnych przedmiotów realizowanych w roku akademickim 2016/2017 na kierunku *Położnictwo I stopnia*.

Anatomia [wykład] – „Na cały cykl ćwiczeń jedynie raz studenci zostali oprowadzeni po muzeum po licznych prośbach, poza tym nie korzystaliśmy z żadnych plansz.”

Biochemia i biofizyka [ćwiczenia] – treści pokrywały się z wiedzą wyniesioną ze szkoły średniej.

Farmakologia ogólna [ćwiczenia] – przekazywane treści „w ogóle nie związane z moim przyszłym zawodem, „zajęcia były chaotycznie prowadzone. Prowadzący skakał z tematu na temat”, podany zakres materiału na zaliczenie, nie pokrywał się z tematami na zaliczeniu przedmiotu. Brak praktycznej części ćwiczeń.





Mikrobiologia i Parazytologia [wykład] – „Gdyby były ćwiczenia z parazytologii dla mojego kierunku, na pewno nabyłabym umiejętności praktyczne”.

Wnioski i rekomendacje

Na podstawie komentarzy z czterech przedmiotów, studenci wskazywali na powtarzające się treści, niedostosowanie przekazywanych treści do specyfiki kierunku oraz na brak zajęć praktycznych.

Położnictwo II stopnia

Kierunek *Położnictwo II stopnia*, mimo bardzo dobrej wiarygodności badania⁹ (tabela nr 5 str. 14), nie będzie poddany analizie ze względu na brak wiarygodności badania poszczególnych przedmiotów na kierunku. Tabela nr 14 przedstawia ocenę zajęć dydaktycznych na kierunku *Położnictwo II stopnia*. Przedmioty uszeregowano względem progu wiarygodności. Do tabeli załączono legendę.

	wiarygodność bardzo dobra
	wiarygodność dobra
	wiarygodność akceptowalna
	brak wiarygodności badania

⁹ Poziom wiarygodności omówiono dokładnie w części ogólnej raportu dotyczącej metodologii badania (str. 4-5)

Tabela 13 Ocena zajęć dydaktycznych na kierunku Położnictwo II stopnia.

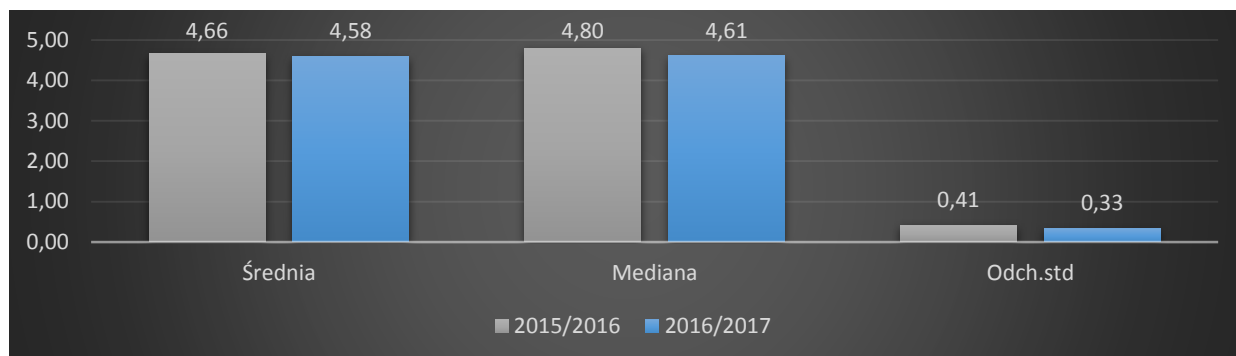
Przedmiot	Wiarygodność	Frekwencja	Ocena
Położnictwo II Opieka położnicza nad kobietą i jej rodziną w okresie prokreacji i okresie okołoporodowym 1 rok	6,2041	3,9%	4,17
Położnictwo II Dydaktyka medyczna 1 rok	4,0612	2,0%	5,00
Położnictwo II Medycyna prewencyjna w ginekologii 1 rok	3,0417	2,0%	5,00
Położnictwo II Badania naukowe w położnictwie 1 rok	3,0405	2,0%	5,00
Położnictwo II Diagnostyka w położnictwie i ginekologii 1 rok	2,0333	3,2%	5,00
Położnictwo II Filozofia i teoria opieki położniczej 1 rok	2,0208	2,0%	5,00
Położnictwo II Opieka neonatologiczna w warunkach szpitalnych i środowisku domowym 1 rok	2,0208	2,0%	5,00
Położnictwo II Opieka środowiskowa nad kobietą i jej rodziną w różnych fazach życia i stanie zdrowia 1 rok	2,0208	2,0%	5,00
Położnictwo II Podstawy zarządzania 1 rok	2,0208	2,0%	5,00
Położnictwo II Psychopatologia życia rodzinnego 1 rok	2,0208	2,0%	5,00
Położnictwo II Socjologia zdrowia 1 rok	2,0208	2,0%	5,00
Położnictwo II Intensywny nadzór położniczy 1 rok	2,0200	2,0%	5,00
Położnictwo II Nowoczesne techniki diagnostyczne 1 rok	2,0200	2,0%	5,00
Położnictwo II Patologia i rehabilitacja mowy 1 rok	2,0200	2,0%	5,00
Położnictwo II Psychologia zdrowia 1 rok	2,0200	2,0%	5,00
Położnictwo II Stany naglące w położnictwie i ginekologii 1 rok	2,0200	2,0%	5,00
Położnictwo II BHP1	1,0000	2,0%	5,00
Położnictwo II Język angielski 1 rok	1,0000	2,0%	5,00
Położnictwo II TECHNOLOGIE INFORMACYJNE W POŁOŻNICTWIE z elementami statystyki 1 rok	1,0000	2,0%	5,00
Położnictwo II Technologie informacyjne w położnictwie Z ELEMENTAMI STATYSTYKI 1 rok	1,0000	2,0%	5,00
Położnictwo II Diagnostyka ultrasonograficzna w położnictwie i ginekologii 2 rok	0,0000	0,0%	0,00
Położnictwo II Ekonomia - finansowania systemu ochrony zdrowia 2 rok	0,0000	0,0%	0,00
Położnictwo II Endokrynologia ginekologiczna 2 rok	0,0000	0,0%	0,00
Położnictwo II Język angielski 2 rok	0,0000	0,0%	0,00
Położnictwo II Język hiszpański 2 rok	0,0000	0,0%	0,00
Położnictwo II Język niemiecki 2 rok	0,0000	0,0%	0,00
Położnictwo II Język rosyjski 2 rok	0,0000	0,0%	0,00
Położnictwo II Język włoski 2 rok	0,0000	0,0%	0,00
Położnictwo II Klinicznych aspektów rozrodczości człowieka 2 rok	0,0000	0,0%	0,00
Położnictwo II Medycyna katastrof 2 rok	0,0000	0,0%	0,00
Położnictwo II Medycyna prewencyjna w neonatologii 2 rok	0,0000	0,0%	0,00
Położnictwo II Medycyna prewencyjna w położnictwie 2 rok	0,0000	0,0%	0,00
Położnictwo II Opieka ginekologiczna nad kobietą i jej rodziną w różnych fazach życia i stanie zdrowia 2 rok	0,0000	0,0%	0,00
Położnictwo II Podstawy psychoterapii 2 rok	0,0000	0,0%	0,00
Położnictwo II Techniki endoskopowe w ginekologii i położnictwie 1 rok	0,0000	0,0%	0,00
Położnictwo II Ustawodawstwo zawodowe położnej - wymogi europejskie 2 rok	0,0000	0,0%	0,00
Położnictwo II Zarządzanie w położnictwie 2 rok	0,0000	0,0%	0,00

Ratownictwo Medyczne

Kierunek *Ratownictwo Medyczne* osiągnął **bardzo dobry poziom wiarygodności badania**¹⁰. Wyniki badań wskazują na wysoką jakość kształcenia na kierunku (wykres nr 21). Spośród **67 przedmiotów** realizowanych na kierunku, studenci ocenili **50 z nich**. Wśród ocenionych przedmiotów, **jedynie 16% nie osiągnęło wymaganego progu wiarygodności badania** – powyżej 10 (tabela nr 15).

Ogólna ocena zajęć ($\bar{x}=4,58$) odnotowała spadek o **0,08 pkt** w porównaniu do poprzedniej edycji badania. Większość ocenionych przedmiotów mieści się w przedziale średnich ocen **od 4,25 do 4,91**. Świadczy to o wysokiej jakości kształcenia na kierunku. Wykres nr 21 prezentuje wyniki badania.

Wykres 21 Ogólna ocena zajęć dydaktycznych na kierunku *Ratownictwo Medyczne*.

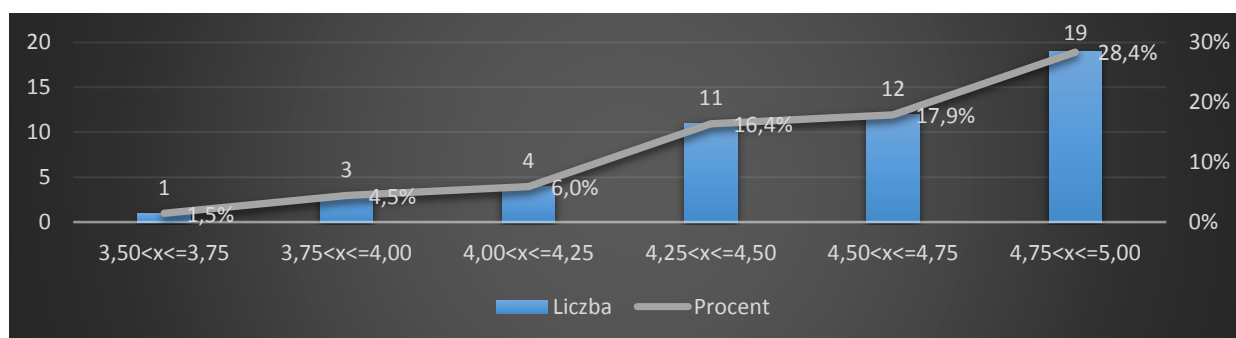


Analizując rozkład statystyczny średnich ocen (wykres nr 22), można zaobserwować, że nie wyżej niż **4,00 pkt**, na przyjętej skali, oceniono cztery przedmioty, z których żaden nie osiągnął wymaganego progu wiarygodności badania – powyżej 10 (tabela nr 15):

- *Anatomia I rok* ($\bar{x}=3,94$)
- *Organizacja pracy z przedsiębiorczością I rok* ($\bar{x}=3,94$)
- *Ergonomia pracy I rok* ($\bar{x}=3,98$)
- *Biochemia I rok* ($\bar{x}=3,99$)

Powyżej średniej **4,25** oceniono prawie **63%**. Wykres nr 22 prezentuje rozkład statystyczny średnich ocen poszczególnych przedmiotów na kierunku *Ratownictwo Medyczne*.

Wykres 22 Rozkład statystyczny średnich ocen przedmiotów na kierunku *Ratownictwo Medyczne*.



W obecnej edycji badania wszystkie aspekty kształcenia odnotowały spadek w średniej ocenie (wykres nr 23). Największy spadek w ocenie odnotowano dla rozwoju umiejętności praktycznych ($\bar{x}=4,47$) – o **0,13 pkt**. W obecnej edycji badania jest to najniżej oceniony aspekt. Jasność kryteriów i zasad zaliczenia przedmiotów studenci ocenili, podobnie jak przed rokiem, najwyżej ($\bar{x}=4,69$). Średnia

¹⁰ Poziom wiarygodności omówiono dokładnie w części ogólnej raportu dotyczącej metodologii badania (str. 4-5)

ocena spadła o **0,07 pkt.** Rozwój wiedzy (śr=**4,54**) w porównaniu do badań z poprzedniego roku odnotował spadek o **0,09 pkt.** Wykres nr 23 prezentuje szczegółowe wyniki badania.

Wykres 23 Szczegółowa ocena zajęć dydaktycznych na kierunku Ratownictwo Medyczne.

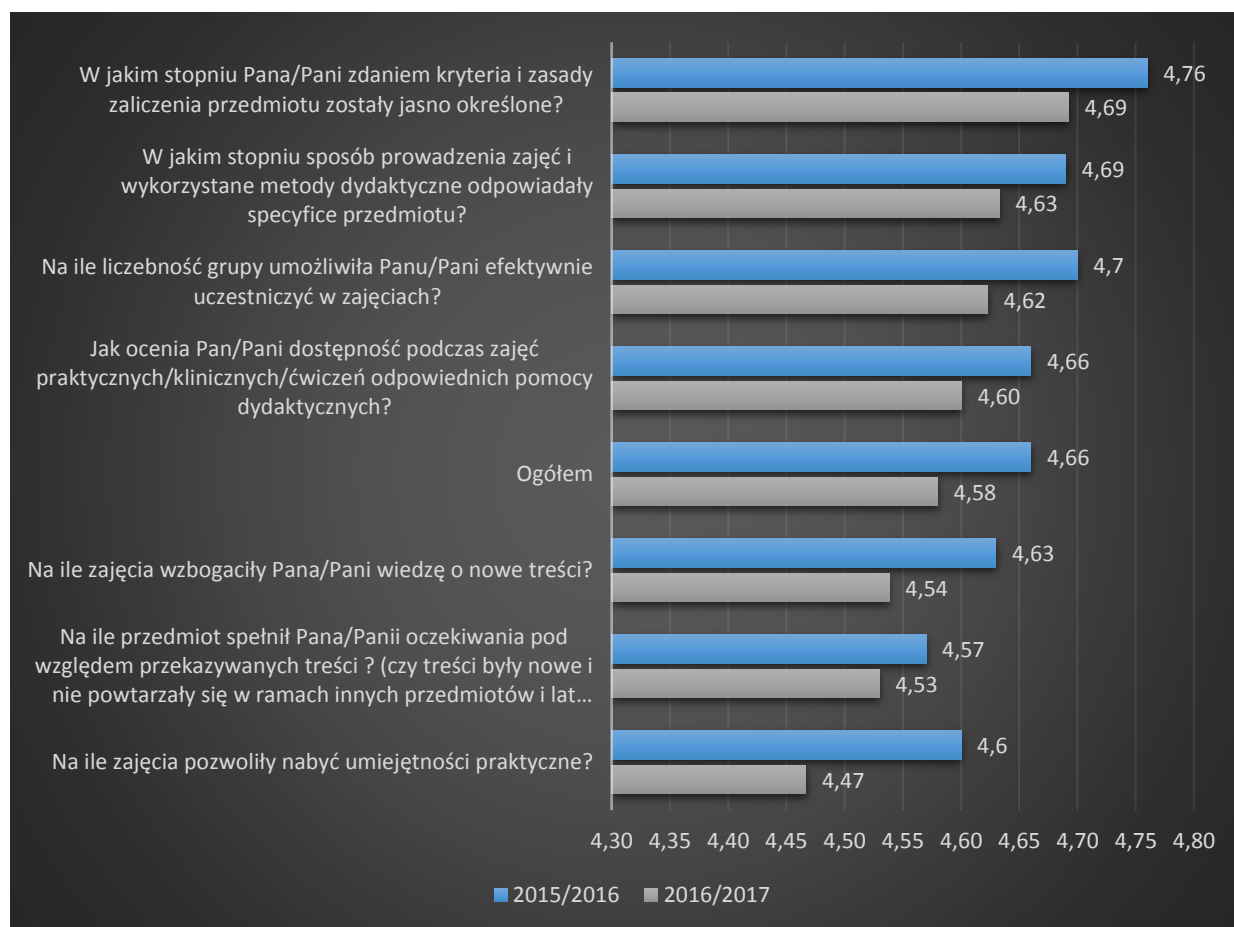


Tabela nr 15 zawiera ocenę zajęć dydaktycznych prowadzonych w ramach poszczególnych przedmiotów na kierunku *Ratownictwo medyczne*. Przedmioty uszeregowano względem progu wiarygodności. Do tabeli dołączono legendę.

●	wiarygodność bardzo dobra
●	wiarygodność dobra
●	wiarygodność akceptowalna
●	brak wiarygodności badania

Tabela 14 Ocena zajęć dydaktycznych na kierunku Ratownictwo Medyczne.

Przedmiot	wiarygodność	frekwencja	ocena
Anatomia 1 rok	70,4430	25%	3,68
Chirurgia 2 rok	62,5490	30%	4,75
Choroby wewnętrzne 2 rok	58,5577	29%	4,91
Metodyka nauczania pierwszej pomocy i kwalifikowanej pierwszej pomocy 2 rok	58,5577	29%	4,85
Medyczne czynności ratunkowe 2 rok	58,5577	29%	4,82
Medyczne czynności ratunkowe 1 rok	52,3735	20%	4,74
Biofizyka 1 rok	37,0000	25%	4,29
Biochemia 1 rok	33,5581	23%	3,99
Biologia i parazytologia 1 rok	30,2727	21%	4,85
Kwalifikowana pierwsza pomoc 2 rok	29,9655	28%	4,90
Patofizjologia 2 rok	29,9655	28%	4,79
Pediatrya 2 rok	29,9655	28%	4,61
Farmakologia 2 rok	29,9655	28%	4,21
Fizjologia 1 rok	29,6579	23%	4,47
Język angielski 2 rok	29,4000	30%	4,46
Wychowanie fizyczne 2 rok	29,0769	29%	4,62
Toksykologia 2 rok	28,2609	30%	5,00
Ratownictwo specjalistyczne 2 rok	28,2609	30%	4,94
Medycyna ratunkowa dzieci/ pediatryczna 2 rok	28,2609	30%	4,74
Kwalifikowana pierwsza pomoc 1 rok	28,2432	23%	4,82
Język angielski 1 rok	27,6341	21%	4,25
Pierwsza pomoc 1 rok	27,1333	20%	4,95
Zdrowie publiczne 1 rok	27,1333	20%	4,69
Podstawy etyki i filozofii 1 rok	27,1333	20%	4,59
Technologie informacyjne 1 rok	27,1333	20%	4,55
Wychowanie fizyczne 1 rok	26,0602	20%	4,57
Komunikacja interpersonalna 1 rok	25,0000	21%	4,46
Higiena i epidemiologia 1 rok	25,0000	21%	4,43
SOCJOLOGIA/psychologia 2 rok	16,7143	30%	4,42
socjologia/ PSYCHOLOGIA 2 rok	16,7143	30%	4,32
Ćwiczenia kliniczne - Szpitalny Oddział Ratunkowy 2 rok	15,4000	31%	4,99
BHP 1 rok	15,0000	21%	4,25
Ergonomia pracy 1 rok	14,8696	21%	3,98
Fitness 1 rok	13,8205	22%	4,43
Techniki Samoobrony 1 rok	13,5581	20%	4,76
Pedagogika i dydaktyka 1 rok	13,4444	20%	4,56
Ćwiczenia kliniczne - Pogotowie Ratunkowe 2 rok	13,3333	27%	4,54
Ratownictwo zintegrowane 1 rok	12,8125	24%	4,40
Język migowy 1 rok	12,0930	19%	4,90
Organizacja ratownictwa medycznego 1 rok	12,0455	19%	4,78
Organizacja pracy z przedsiębiorczością 1 rok	12,0455	19%	3,94
Qualified Medical Assistance 2 rok	10,0000	33%	4,41
Historia medycyny 1 rok	7,4286	22%	4,03
First Aid 1 rok	7,3043	21%	4,67
Ratownictwo w skażeniach 2 rok	7,1538	19%	5,00
Podstawowe zabiegi i diagnostyka - Izba Przyjęć 1 rok	6,2500	24%	4,94
Podstawowe zabiegi i diagnostyka - SOR 1 rok	5,9091	19%	4,94
Podstawy prawa 1 rok	5,8333	17%	4,07
Język włoski 2 rok	4,8571	22%	4,93
Anestezjologia i intensywna terapia 3 rok	2,0313	3%	5,00
Choroby zakaźne 3 rok	0,0000	0%	0,00
Ginekologia 3 rok	0,0000	0%	0,00
Język angielski 3 rok	0,0000	0%	0,00
Język niemiecki 3 rok	0,0000	0%	0,00
Medycyna katastrof 3 rok	0,0000	0%	0,00
Medycyna ratunkowa 3 rok	0,0000	0%	0,00
Medycyna sądowa 3 rok	0,0000	0%	0,00
Medyczne czynności ratunkowe 3 rok	0,0000	0%	0,00
Medyczne czynności ratunkowe/SOR 3 rok	0,0000	0%	0,00

Metodologia badań naukowych 3 rok	●	0,0000	0%	0,00
Neurologia 3 rok	●	0,0000	0%	0,00
Okulistyka 3 rok	●	0,0000	0%	0,00
Psychiatria 3 rok	●	0,0000	0%	0,00
Techniki położnicze i prowadzenie porodu/sala porodowa 3 rok	●	0,0000	0%	0,00
Techniki położnicze i prowadzenia porodu 3 rok	●	0,0000	0%	0,00
Transfuzjologia 3 rok	●	0,0000	0%	0,00
Wychowanie fizyczne 3 rok	●	0,0000	0%	0,00

Poniżej przedstawiono sugestie oraz zastrzeżenia studentów dotyczące konkretnych przedmiotów realizowanych w roku akademickim 2016/2017 na kierunku *Ratownictwo Medyczne*.

Anatomia [ćwiczenia] – brak ćwiczeń z wykorzystaniem wirtualnego stołu anatomicznego.

Ćwiczenia kliniczne - Pogotowie Ratunkowe [ćwiczenia] – „Załogi ZRM w podstacji Śródmieście odmawiają zabierania studentów na wyjazdy”

Medyczne czynności ratunkowe [ćwiczenia] – brak odpowiednich pomocy dydaktycznych (igły, strzykawki, rękawice), do realizacji ćwiczeń studenci wykorzystywali zakupione przez siebie lub opiekuna narzędzia.

Język angielski [seminarium] - zajęcia polegały na wykonywaniu ćwiczeń z książki „bez wyjaśnienia ich sensu, równie dobrze moglibyśmy wypełniać książkę w domu samodzielnie. Nie było praktycznego języka angielskiego”

Medycyna ratunkowa dzieci/ pediatria [ćwiczenia] – przekazywane treści niedostosowane do specyfiki kierunku „prowadzący niestety w większości dalej uważali, że prowadzą zajęcia z chirurgii dziecięcej”.

Wnioski i rekomendacje

Na podstawie komentarzy studentów sugeruje się podjęcia działań mających na celu podniesienia jakości kształcenia w zakresie:

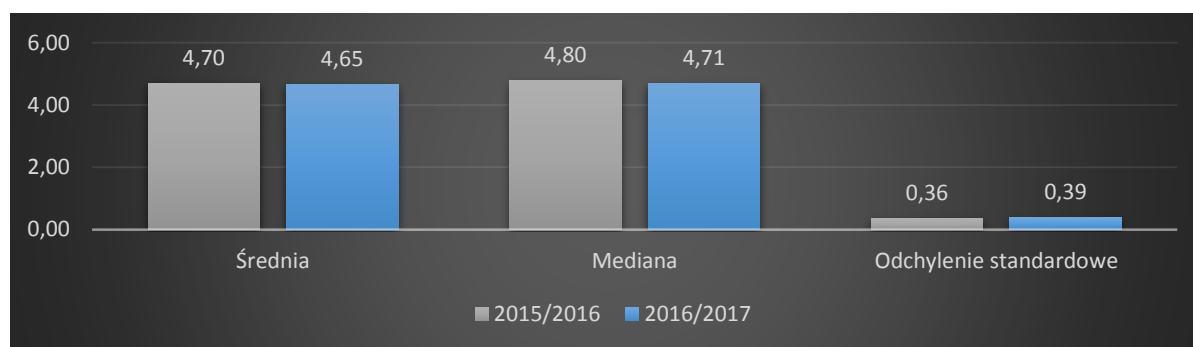
- kształtowanie umiejętności praktycznych, a także stosowania nowoczesnych metod dydaktycznych
- dostosowania przekazywanych treści merytorycznych do specyfiki kierunku jakim jest ratownictwo medyczne
- zabezpieczenia dostępności materiałów dydaktycznych potrzebnych do realizacji ćwiczeń

Zdrowie Publiczne I stopnia

Przyjęty poziom wiarygodności badania na kierunku *Zdrowie Publiczne I stopnia* jest na **poziomie bardzo dobrym**¹¹. Wyniki badań wskazują na wysoką jakość kształcenia na kierunku (wykres nr 24), jednak należy traktować je z ostrożnością ponieważ na **72 przedmioty** realizowane na kierunku, studenci **ocenili 50** z nich. Wśród ocenionych przedmiotów **28 (56%)** osiągnęło wymagany próg wiarygodności badania – powyżej 10 (tabela nr 16).

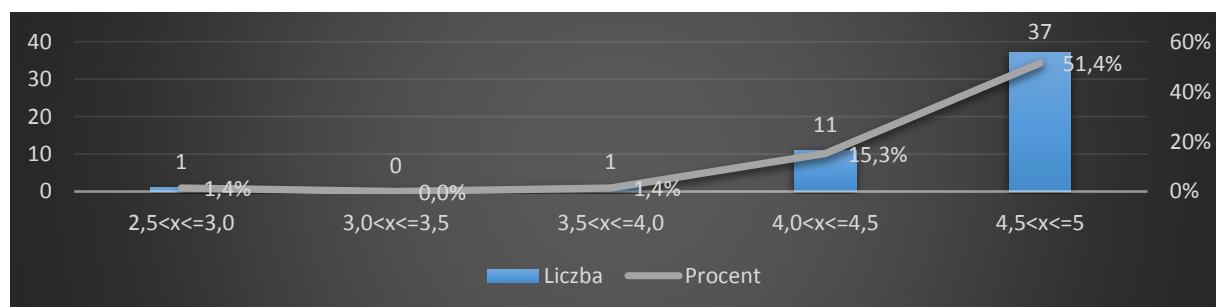
Ogólna ocena zajęć wyniosła $\bar{x}=4,65$ i jest niższa od oceny z poprzedniej edycji badania o **0,05 pkt**. Różnica w wartości średniej i mediany informuje o występowaniu przedmiotów, które nie spełniły lub spełniły w minimalnym stopniu oczekiwania studentów. Na kierunku *Zdrowie Publiczne I stopnia* jest to przedmiot, którego średnia ocena jest nie wyższa niż **3,48** *Medyczo-społeczne aspekty uzależnień II rok* ($\bar{x}=3,00$). Jednocześnie przedmiot nie osiągnął wymaganego progu wiarygodności badania – powyżej 10 (tabela nr 16). Wykres nr 24 prezentuje wyniki badań.

Wykres 24 Ogólna ocena zajęć dydaktycznych na kierunku *Zdrowie Publiczne I stopnia*.



Analizując rozkład statystyczny średnich ocen można (wykres nr 25) zaobserwować, że nie wyżej niż **3,00 pkt** na przyjętej skali oceniono jeden przedmiot: *Medyczo-społeczne aspekty uzależnień II rok* ($\bar{x}=3,00$). Nie wyżej niż **4,00 pkt** na przyjętej skali oceniono *Lektorat z języka obcego w ramach zajęć ogólnouczelnianych: j. rosyjski I rok* ($\bar{x}=3,57$). Oba wyżej wymienione przedmioty nie osiągnęły wymaganego progu wiarygodności badania – powyżej 10 (tabela nr 16). Wyżej niż **4,5 pkt** na przyjętej skali oceniono **ponad 51% przedmiotów**, wśród których **49% nie osiągnęło wymaganego progu wiarygodności badania** – powyżej 10 (tabela nr 16). Wykres nr 25 prezentuje rozkład statystyczny średnich ocen poszczególnych przedmiotów na kierunku *Zdrowie Publiczne I stopnia*.

Wykres 25 Rozkład statystyczny średnich ocen na kierunku *Zdrowie Publiczne I stopnia*.



Na wykresie nr 26 można zaobserwować, że większość ocenionych aspektów kształcenia odnotowała spadek oceny w porównaniu do poprzedniej edycji badania. Na tym samym poziomie, co przed rokiem utrzymał się aspekt dotyczący jasności zasad i kryteriów zaliczenia przedmiot ($\bar{x}=4,75$). Jest to najwyżej oceniany aspekt. Najniżej studenci ocenili rozwój umiejętności praktycznych. Średnia

¹¹ Poziom wiarygodności omówiono dokładnie w części ogólnej raportu dotyczącej metodologii badania (str. 4-5)

ocena spadła o **0,12 pkt.** Pozostałe aspekty odnotowały spadek oceny o **0,04 – 0,05 pkt.** Wykres nr 32 prezentuje szczegółowe wyniki badań.

Wykres 26 Ocena szczegółowa zajęć dydaktycznych na kierunku *Zdrowie Publiczne I stopnia*.

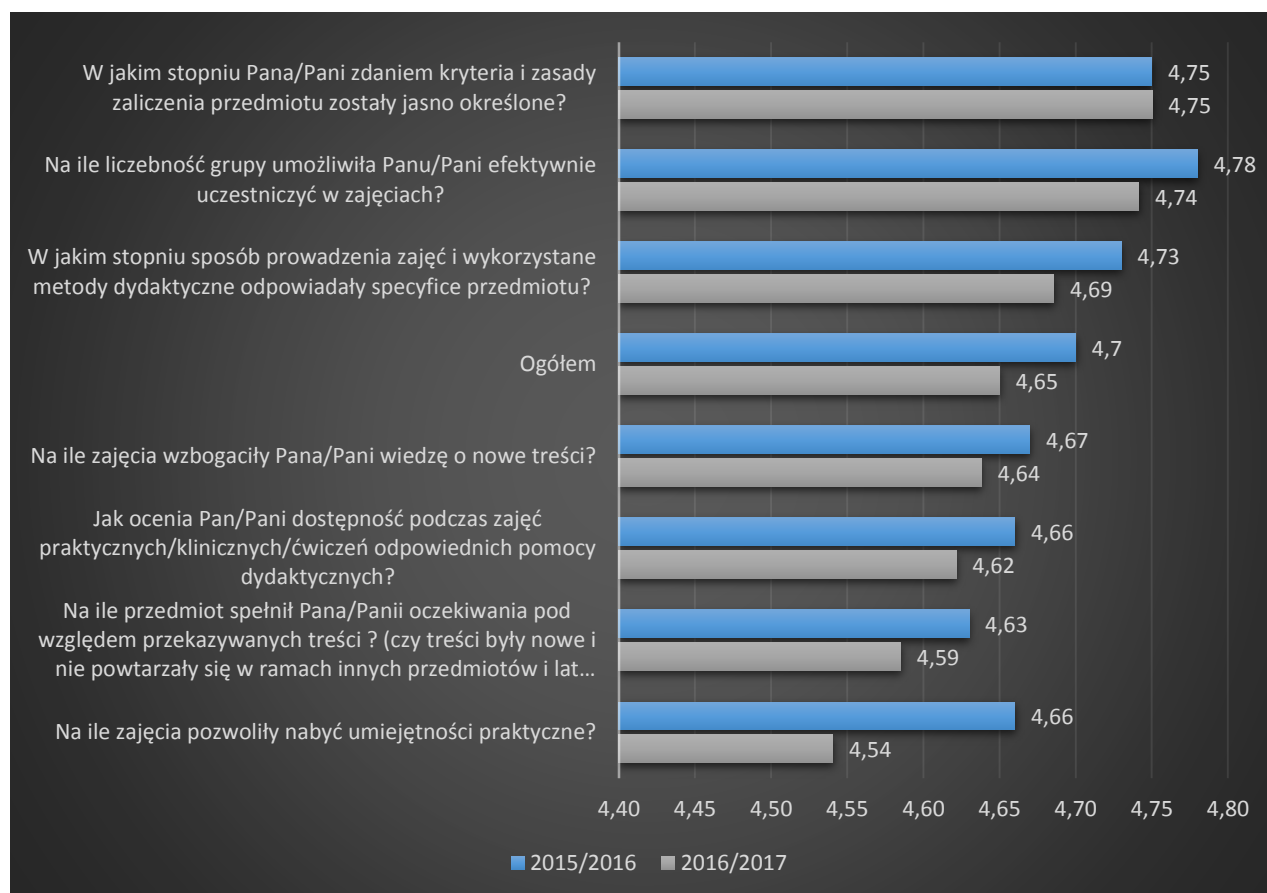


Tabela nr 16 zawiera ocenę zajęć dydaktycznych w ramach poszczególnych przedmiotów na kierunku *Zdrowie Publiczne I stopnia*. Przedmioty uszeregowano względem osiągniętego progu wiarygodności. Do tabeli dołączono legendę.





	wiarygodność bardzo dobra
	wiarygodność dobra
	wiarygodność akceptowalna
	brak wiarygodności badania

Tabela 15 Ocena zajęć dydaktycznych na kierunku Zdrowie Publiczne I stopnia.





Przedmiot	Wiarygodność	Frekwencja	Ocena
Podstawy ekonomii 1 rok	● 74,0714	55%	4,71
Propedeutyka zdrowia publicznego 1 rok	● 74,0714	55%	4,68
Ratownictwo medyczne 1 rok	● 74,0714	55%	4,66
Podstawy żywienia człowieka z elementami dietetyki 1 rok	● 74,0714	55%	4,44
Podstawy polityki zdrowotnej i społecznej 1 rok	● 65,0667	52%	4,63
Podstawy promocji zdrowia i edukacji zdrowotnej 1 rok	● 65,0667	52%	4,61
Nauka o człowieku 1 rok	● 57,0000	38%	4,42
Filozofia z elementami logiki 1 rok	● 57,0000	38%	4,23
Podstawy pedagogiki 1 rok	● 52,0968	35%	4,82
Propedeutyka medycyny 1 rok	● 52,0968	35%	4,74
Podstawy fizjologii pracy 1 rok	● 52,0968	35%	4,69
Organizacja pracy 1 rok	● 52,0968	35%	4,67
Podstawy ergonomii i BHP 1 rok	● 52,0968	35%	4,52
Technologie informacyjne (ECDL) 1 rok	● 52,0968	35%	4,42
Podstawy biostatystyki 1 rok	● 52,0968	35%	4,37
Podstawy informacji naukowej w zdrowiu publicznym 1 rok	● 52,0968	35%	4,06
Podstawy psychologii 1 rok	● 47,5000	33%	4,80
Podstawy prawa 1 rok	● 47,5000	33%	4,77
Podstawy socjologii 1 rok	● 47,5000	33%	4,75
Ekonomia i finanse 1 rok	● 37,1250	53%	4,66
Podstawy administracji ochrony zdrowia 1 rok	● 37,1250	53%	4,60
Podstawy demografii 1 rok	● 36,4286	55%	4,72
Język angielski 1 rok	● 36,4286	55%	4,46
Podstawy ochrony środowiska 1 rok	● 36,0000	57%	4,47
BHP 1 rok	● 30,7931	40%	4,03
Wychowanie fizyczne 1 rok	● 25,7742	35%	4,71
Język hiszpański 1 rok	● 20,0000	53%	4,57
Podstawy nadzoru sanitarno-epidemiologicznego 2 rok	● 10,1538	24%	5,00
Język włoski 1 rok	● 9,0000	75%	4,71
Podstawy epidemiologii 2 rok	● 8,5385	7%	5,00
Problemy zdrowia w skali międzynarodowej 2 rok	● 8,5385	7%	5,00
Propedeutyka zdrowia publicznego 2 rok	● 8,5385	7%	5,00
Podstawy zdrowia środowiskowego 2 rok	● 8,5385	7%	4,46
Język rosyjski 1 rok	● 7,0000	50%	4,75
Medyczno-społeczne uwarunkowania środowiska pracy 2 rok	● 5,0000	25%	5,00
Propedeutyka medycyny 2 rok	● 4,8571	22%	5,00
Podstawy polityki zdrowotnej i społecznej 2 rok	● 4,2500	8%	4,93
Medyczno-społeczne aspekty uzależnień 2 rok	● 4,2500	8%	3,00
Język angielski 2 rok	● 4,2353	7%	4,67
Kwalifikowana pierwsza pomoc 2 rok	● 4,2143	7%	5,00
Profilaktyka współczesnych zagrożeń zdrowia 2 rok	● 4,2143	7%	5,00
Farmakologia w zdrowiu publicznym 2 rok	● 4,2143	7%	4,29
Komunikacja zawodowa w zdrowiu publicznym 3 rok	● 2,0323	3%	5,00
Podstawy patologii społecznych 3 rok	● 2,0323	3%	5,00
Zarządzanie bezpieczeństwem i higieną pracy 3 rok	● 2,0323	3%	5,00
Epidemiologia środowiskowa 3 rok	● 2,0161	2%	5,00
Epidemiologia 3 rok	● 1,0000	2%	5,00
Epidemiologia 3 rok	● 1,0000	2%	5,00
Epidemiologia 3 rok	● 1,0000	2%	5,00
Język angielski 3 rok	● 1,0000	4%	5,00

Lektorat z języka obcego w ramach zajęć ogólnouczelnianych: j.rosyjski 1 rok	●	1,0000	100%	3,57
Ekonomia i finanse 2 rok	●	0,0000	0%	0,00
Elementy prawa w technologiach informacyjnych 3 rok	●	0,0000	0%	0,00
Ergonomia 3 rok	●	0,0000	0%	0,00
Język niemiecki 3 rok	●	0,0000	0%	0,00
Język rosyjski 3 rok	●	0,0000	0%	0,00
Kontraktowanie świadczeń zdrowotnych 3 rok	●	0,0000	0%	0,00
Marketing usług medycznych 3 rok	●	0,0000	0%	0,00
Metody pracy z rodziną 3 rok	●	0,0000	0%	0,00
Organizacja i zarządzanie 2 rok	●	0,0000	0%	0,00
Podstawy księgowości W Zakładach Opieki Zdrowotnej 3 rok	●	0,0000	0%	0,00
Podstawy metodologii badań 3 rok	●	0,0000	0%	0,00
Podstawy ubezpieczeń zdrowotnych i społecznych 3 rok	●	0,0000	0%	0,00
Prawo w ochronie zdrowia 3 rok	●	0,0000	0%	0,00
Propedeutyka zdrowia publicznego 3 rok	●	0,0000	0%	0,00
Strategia i planowanie profilaktyki uzależnień 3 rok	●	0,0000	0%	0,00
Systemy informacji medycznej 2 rok	●	0,0000	0%	0,00
Wypadki i zarządzanie kryzysowe 3 rok	●	0,0000	0%	0,00
Zagrożenia zdrowia w środowisku pracy 3 rok	●	0,0000	0%	0,00
Zamówienia publiczne 3 rok	●	0,0000	0%	0,00
Zarządzanie zasobami ludzkimi 3 rok	●	0,0000	0%	0,00
Zasady finansowania i rozliczeń świadczeń zdrowotnych w Polsce 3 rok	●	0,0000	0%	0,00
Zasady prowadzenia i archiwizacji dokumentacji W ZOZ 3 rok	●	0,0000	0%	0,00

Brak wniosków i rekomendacji wynika z braku komentarzy studentów na temat jakości zajęć dydaktycznych.

Zdrowie Publiczne II stopień

Kierunek *Zdrowie Publiczne II stopnia*, mimo **bardzo dobrej wiarygodności badania**¹² (tabela nr 5 str. 14), nie będzie poddany analizie ze względu na brak wiarygodności badania poszczególnych przedmiotów na kierunku. Jedynie **3 przedmioty (6%) osiągnęły wiarygodność badania na poziomie akceptowalnym** (powyżej 10, nie wyżej niż 15). Tabela nr 17 przedstawia ocenę zajęć dydaktycznych na kierunku *Zdrowie Publiczne II stopnia*. Przedmioty uszeregowano względem progu wiarygodności. Do tabeli załączono legendę.

	wiarygodność bardzo dobra
	wiarygodność dobra
	wiarygodność akceptowalna
	brak wiarygodności badania

¹² Poziom wiarygodności omówiono dokładnie w części ogólnej raportu dotyczącej metodologii badania (str. 4-5)

Tabela 16 Ocena zajęć dydaktycznych na kierunku Zdrowie Publiczne II stopnia.

Przedmiot	Wiarygodność	Frekwencja	Ocena
Elementy zdrowia publicznego 1 rok	10,6716	7%	4,97
Epidemiologia ogólna 1 rok	10,6716	7%	4,94
Prawo 1 rok	10,6716	7%	3,91
Biostatystyka 1 rok	8,8235	11%	4,61
Profilaktyka w Unii Europejskiej 1 rok	8,8235	11%	3,90
Żywność człowieka i dietetyka 1 rok	6,4839	9%	4,33
Formy pomocy pozarządowej 1 rok	6,4286	8%	4,86
Międzynarodowe systemy opieki geriatrycznej 1 rok	6,4286	8%	4,50
Psychologia 1 rok	6,4286	8%	5,00
Zagrożenia zdrowia psychicznego 1 rok	6,4286	8%	4,86
Metodologia badań 1 rok	5,2985	7%	4,28
Międzynarodowa terminologia w zdrowiu publicznym 1 rok	5,2985	7%	3,60
Technologie informacyjne 1 rok	4,3750	11%	4,79
Ekonomia 1 rok	4,1875	6%	5,00
Ochrona własności intelektualnej 1 rok	4,1875	6%	3,21
Pedagogika 1 rok	4,1875	6%	5,00
Profilaktyka chorób społecznych i cywilizacyjnych 1 rok	4,1875	6%	3,43
Zarządzanie kryzysowe w ratownictwie medycznym 1 rok	4,1875	6%	5,00
Teoria i praktyka aktywności fizycznej 1 rok	3,1875	9%	4,90
BHP 1 rok	3,1714	8%	4,90
Informacja naukowa w zdrowiu publicznym 1 rok	3,1714	8%	4,45
Choroba w ujęciu interdyscyplinarnym 1 rok	2,0625	6%	5,00
Zarządzanie e-zdrowiem 1 rok	2,0625	6%	4,07
Zarządzanie zasobami ludzkimi w organizacji 1 rok	2,0556	5%	5,00
Bioetyczne problemy globalnej polityki zdrowotnej 2 rok	2,0526	5%	2,00
Ekonomia i finansowanie w ochronie zdrowia 2 rok	2,0526	5%	3,14
Ubezpieczenia społeczne i zdrowotne 2 rok	2,0526	5%	1,43
Zarządzanie strategiczne 1 rok	2,0526	5%	5,00
Organizacja i zarządzanie w ochronie zdrowia 2 rok	2,0263	3%	2,86
Administracja ochrony zdrowia 2 rok	2,0250	2%	3,00
Formy opieki zdrowotnej 2 rok	2,0244	2%	1,71
Polityka zdrowotna i społeczna 2 rok	2,0244	2%	2,00
Zdrowie środowiskowe 2 rok	2,0244	2%	2,29
Elementy zdrowia publicznego 2 rok	2,0122	1%	1,86
Patologie społeczne w Unii Europejskiej 2 rok	2,0122	1%	2,57
Lektorat z języka obcego w ramach zajęć ogólnouczeniowych: j.hiszpański 1 rok	1,0000	8%	5,00
Lektorat z języka obcego w ramach zajęć ogólnouczeniowych: j.rosyjski 1 rok	1,0000	6%	5,00
Epidemiologia chorób cywilizacyjnych 2 rok	0,0000	0%	0,00
Epidemiologia szczegółowa 2 rok	0,0000	0%	0,00
Lektorat z języka obcego w ramach zajęć ogólnouczeniowych: j.niemiecki 1 rok	0,0000	0%	0,00
Lektorat z języka obcego w ramach zajęć ogólnouczeniowych: j.włoski 1 rok	0,0000	0%	0,00
Marketing usług medycznych 2 rok	0,0000	0%	0,00
Międzynarodowa sieć szkół promujących zdrowie 2 rok	0,0000	0%	0,00
Międzynarodowe problemy zdrowia 2 rok	0,0000	0%	0,00
Nadzór sanitarno-epidemiologiczny 2 rok	0,0000	0%	0,00
Organizacja systemów ochrony zdrowia w Unii Europejskiej 2 rok	0,0000	0%	0,00
Zasoby i systemy informacyjne w ochronie zdrowia 2 rok	0,0000	0%	0,00

Aneks

Tabela 1 Frekwencja studentów oraz poziom wiarygodności w badaniu ze względu na poszczególne Wydziały UM w Lublinie.	5
Tabela 2 Frekwencja studentów oraz poziom wiarygodności w badaniu ze względu na poszczególne kierunki studiów w UM w Lublinie.	6
Tabela 3 Odsetek ocenionych przedmiotów na poszczególnych kierunkach na UM w Lublinie.	7
Tabela 4 Ogólna ocena zajęć dydaktycznych na poszczególnych kierunkach na UM w Lublinie.	12
Tabela 5 Frekwencja student oraz poziom wiarygodności badania na WNoZ.	15
Tabela 7 Ocena zajęć dydaktycznych na kierunku Dietetyka I stopnia.	20
Tabela 8 Ocena zajęć dydaktycznych na kierunku Dietetyka II stopnia.	22
Tabela 9 Ocena zajęć dydaktycznych na kierunku Fizjoterapia I stopnia.	25
Tabela 10 Ocena zajęć dydaktycznych na kierunku Fizjoterapia II stopnia.	29
Tabela 11 Ocena zajęć dydaktycznych na kierunku Pielęgniarstwo I stopnia.	32
Tabela 12 Ocena zajęć dydaktycznych na kierunku Pielęgniarstwo II stopnia.	36
Tabela 13 Ocena zajęć dydaktycznych na kierunku Położnictwo I stopnia.	42
Tabela 14 Ocena zajęć dydaktycznych na kierunku Położnictwo II stopnia.	45
Tabela 15 Ocena zajęć dydaktycznych na kierunku Ratownictwo Medyczne.	48
Tabela 16 Ocena zajęć dydaktycznych na kierunku Zdrowie Publiczne I stopnia.	52
Tabela 17 Ocena zajęć dydaktycznych na kierunku Zdrowie Publiczne II stopnia.	55
Wykres 1 Poziom wiarygodności w ocenie zajęć dydaktycznych w latach 2014-2017.	5
Wykres 2 Ogólna ocena zajęć dydaktycznych na UM w Lublinie.	8
Wykres 3 Rozkład liczbowy średnich ocen przedmiotów na UM w Lublinie.	9
Wykres 4 Rozkład procentowy średnich ocen przedmiotów na UM w Lublinie.	10
Wykres 5 Ogólna ocena zajęć dydaktycznych na UM w Lublinie.	11
Wykres 6 Ogólna ocena zajęć dydaktycznych na poszczególnych Wydziałach na UM w Lublinie.	12
Wykres 7 Ogólna ocena zajęć dydaktycznych na WNoZ.	16
Wykres 8 Rozkład statystyczny średnich ocen poszczególnych przedmiotów na WNoZ.	17
Wykres 9 Ogólna ocena zajęć dydaktycznych na kierunku Dietetyka I stopnia.	18
Wykres 10 Rozkład statystyczny średnich ocen na kierunku Dietetyka I stopnia.	18
Wykres 11 Szczegółowa ocena zajęć dydaktycznych na kierunku Dietetyka I stopnia.	19
Wykres 12 Ogólna ocena zajęć dydaktycznych na kierunku Fizjoterapia II stopnia.	23
Wykres 13 Rozkład statystyczny średnich ocen na kierunku Dietetyka I stopnia.	23
Wykres 14 Ocena szczegółowa zajęć dydaktycznych na kierunku Fizjoterapia I stopnia.	24
Wykres 15 Ogólna ocena zajęć dydaktycznych na kierunku Pielęgniarstwo I stopnia.	30
Wykres 16 Rozkład statystyczny średnich ocen przedmiotów na kierunku Pielęgniarstwo I stopnia.	30
Wykres 17 Szczegółowa ocena zajęć dydaktycznych na kierunku Pielęgniarstwo I stopnia.	31
Wykres 18 Ogólna ocen zajęć dydaktycznych na kierunku Położnictwo I stopnia.	39
Wykres 19 Rozkład statystyczny średnich ocen na kierunku Położnictwo I stopnia.	40
Wykres 20 Szczegółowa ocena zajęć dydaktycznych na kierunku Położnictwo I stopnia.	40
Wykres 21 Ogólna ocena zajęć dydaktycznych na kierunku Ratownictwo Medyczne.	46
Wykres 22 Rozkład statystyczny średnich ocen przedmiotów na kierunku Ratownictwo Medyczne.	46
Wykres 23 Szczegółowa ocena zajęć dydaktycznych na kierunku Ratownictwo Medyczne.	47
Wykres 24 Ogólna ocena zajęć dydaktycznych na kierunku Zdrowie Publiczne I stopnia.	50
Wykres 25 Rozkład statystyczny średnich ocen na kierunku Zdrowie Publiczne I stopnia.	50
Wykres 26 Ocena szczegółowa zajęć dydaktycznych na kierunku Zdrowie Publiczne I stopnia.	51

ANKIETA OCENY PRZEDMIOTU

Zwracamy się z prośbą o ocenę przedmiotu, którego był Pan/i uczestnikiem w celu zapewnienia w przyszłości jak najwyższej jakości kształcenia na UM w Lublinie. Oceniając, proszę posłużyć się pięciostopniową skalą, na której **1** oznacza ocenę zdecydowanie negatywną, a **5** ocenę zdecydowanie pozytywną.

1. W jakim stopniu Pana/Pani zdaniem kryteria i zasady zaliczenia przedmiotu zostały jasno określone?

1	2	3	4	5
----------	----------	----------	----------	----------

Komentarz

2. W jakim stopniu sposób prowadzenia zajęć i wykorzystane metody dydaktyczne odpowiadały specyfice przedmiotu?

1	2	3	4	5
----------	----------	----------	----------	----------

Komentarz

3. Na ile zajęcia wzbogaciły Pana/i wiedzę o nowe treści?

1	2	3	4	5
----------	----------	----------	----------	----------

Komentarz

4. Na ile zajęcia pozwoliły nabyć umiejętności praktyczne?

1	2	3	4	5	Nie dotyczy
----------	----------	----------	----------	----------	--------------------

Komentarz

5. Na ile przedmiot spełnił Pana/Pani oczekiwania pod względem przekazywanych treści ? (czy treści były nowe i nie powtarzały się w ramach innych przedmiotów i lat studiów).

1	2	3	4	5
----------	----------	----------	----------	----------

Komentarz

6. Jak ocenia Pan/Pani dostępność podczas zajęć praktycznych/klinicznych/ćwiczeń odpowiednich pomocy dydaktycznych?

1	2	3	4	5	Nie dotyczy
----------	----------	----------	----------	----------	--------------------

Komentarz

7. Na ile liczebność grupy umożliwiła Panu/i efektywnie uczestniczyć w zajęciach?

1	2	3	4	5
----------	----------	----------	----------	----------

Komentarz