

Ocena warunków studiowania i jakości obsługi studentów



2015/2016

Wydział Nauk o Zdrowiu

Spis treści

Wstęp.....	Błąd! Nie zdefiniowano zakładki.
1. Problematyka i metodologia badań	Błąd! Nie zdefiniowano zakładki.
2. Charakterystyka badanej zbiorowości studentów.....	Błąd! Nie zdefiniowano zakładki.
3. Ogólna ocena warunków studiowania na UM w Lublinie w roku 2013/2014	Błąd! Nie zdefiniowano zakładki.
3.1 Ogólna ocena warunków studiowania	Błąd! Nie zdefiniowano zakładki.
3.2 Ogólna ocena funkcjonowania dziekanatów	Błąd! Nie zdefiniowano zakładki.
3.3. Ocena form kontaktu z Dziekanatem oraz kierownictwem Wydziałów.	Błąd! Nie zdefiniowano zakładki.
4. Wydział Nauk o Zdrowiu	17
4.1 Ocena warunków studiowania	17
4.2 Ocena funkcjonowania dziekanatu.....	29
4.3 Rekomendacje na podstawie komentarzy studentów	34
5. Ranking dziekanatów Uniwersytetu Medycznego w Lublinie	37

Wstęp

Zgodnie z polityką jakości kształcenia realizowaną na Uniwersytecie Medycznym w Lublinie w roku akademickim 2015/2016 przeprowadzono kolejną edycję badania dotyczącego jakości procesu kształcenia na naszej Uczelni. W badaniu zawarto pytania dotyczące ogólnych warunków studiowania, w tym aspektów związanych z infrastrukturą i jej przystosowaniem do potrzeb osób niepełnosprawnych, liczebnością grup podczas aktywnych form zajęć, organizacją zajęć dydaktycznych, dostępnością i jakością bazy rekreacyjno-sportowej, warunków mieszkalnych w domach studenckich, dostępnością bibliotek oraz oferowanych w nich zbiorów oraz oceną procedur administracyjnych na UM w Lublinie. Jednym z czynników wpływających na jakość kształcenia jest także praca administracji bezpośrednio związanej z obsługą procesu dydaktycznego, dlatego sprawność jej funkcjonowania również została objęta procedurą ewaluacyjną.

Niniejszy raport zawiera wyniki badań przeprowadzonych wśród ogółu studentów UM. Zostaną one wykorzystane w doskonaleniu kształcenia i warunków studiowania na naszej Uczelni poprzez usprawnienie procesu obsługi administracyjnej studentów oraz dostosowywaniu jej do zmieniających się oczekiwań. Kolejne rozdziały raportu zawierają: zbiorcze zestawienie wyników i wniosków formułowanych w odniesieniu do ogółu jednostek administracyjnych UM zajmujących się obsługą studentów oraz zestawienie uwzględniające podział na jednostki poszczególnych Wydziałów.

Opracowanie zawiera również syntezę wyników ostatniej edycji badania z danymi zgromadzonymi w poprzednich latach, co umożliwi śledzenie zmian, jakie dokonują się na przestrzeni lat. Do celów porównawczych (wewnętrznego *benchmarkingu*) stworzono ranking dziekanatów UM w Lublinie, pozwalający ocenić, które jednostki najlepiej sobie radzą, oraz na ile pozostałe mają szansę usprawnić swoją wewnętrzną organizację wzorem tych najlepszych.

1. Problematyka i metodologia badań

Badanie realizowano za pomocą elektronicznego modułu ankietyzacji w systemie Wirtualna Uczelnia. Miało ono charakter anonimowy i dobrowolny. Studenci wypełniali kwestionariusz, zawierający pytania, dotyczące ogólnych warunków studiowania na UM w Lublinie, a także funkcjonowania dziekanatów. Wśród nich znalazły się oceny:

1. Infrastruktury wykorzystywanej w procesie dydaktycznym
2. Liczebności grup studenckich podczas aktywnych form zajęć (ćwiczenia, zajęcia praktyczne)
3. Przystosowania infrastruktury do potrzeb osób niepełnosprawnych
4. Organizacji zajęć dydaktycznych
5. Dostępności i jakości bazy rekreacyjno-sportowej
6. Warunków mieszkalnych w domach studenckich
7. Dostępności bibliotek oraz oferowanych w nich zbiorów
8. Procedur administracyjnych
9. Godziny pracy dziekanatów
10. Aktualności i rzetelności informacji uzyskanych od pracowników dziekanatów
11. Trudności napotymane podczas wizyty w dziekanacie
12. Możliwości umówienia się na spotkanie z Dziekanem i Prodziekanami Wydziału
13. Jakości informacji umieszczanych na stronie internetowej
14. Jakości obsługi telefonicznej
15. Zaangażowania i gotowości udzielania pomocy przez pracowników dziekanatów

W badaniu uwzględniono czynniki mogące różnicować satysfakcję z obsługi studentów takie, jak: rok studiów, kierunek oraz tryb studiów.

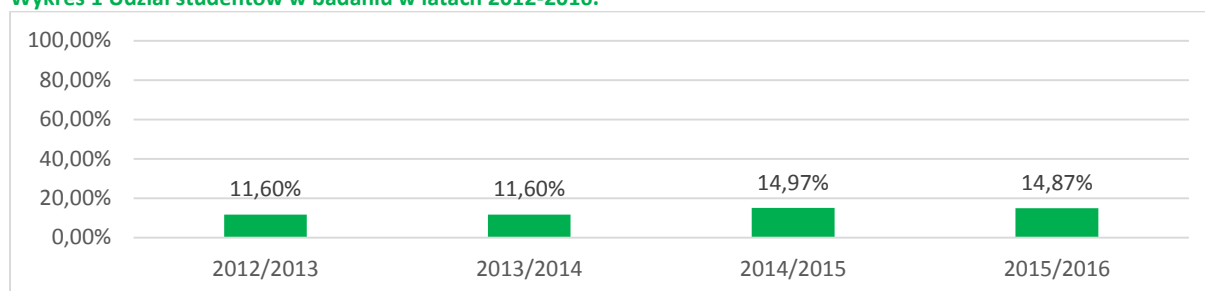
Badanie dotyczące funkcjonowania dziekanatów było realizowane systematycznie od roku akademickiego 2010/2011, co umożliwi porównywanie zmian, jakie dokonują się w zakresie jakości obsługi studentów. Nie ma

możliwości porównania wszystkich uwzględnionych w ostatniej edycji badania aspektów, gdyż kwestionariusz ankiety ulegał modyfikacjom, jednak dostępne informacje umożliwiają dostrzeżenie trendu zmian dokonujących się w zakresie funkcjonowania dziekanatów na UM w Lublinie.

2. Charakterystyka badanej zbiorowości studentów

Badanie docelowo miało objąć wszystkich studentów naszej Uczelni niezależnie od formy, poziomu i kierunku kształcenia. Ogółem przebadano około 15% studentów, co stanowi taki sam wynik, jaki został uzyskany w poprzedniej edycji badania. Wykres 1 przedstawia udział studentów w badaniu w latach 2012-2016.

Wykres 1 Udział studentów w badaniu w latach 2012-2016.



Po dokładnej analizie frekwencji na poszczególnych kierunkach studiów, dokonano próby stworzenia wskaźnika, który definiowałby wiarygodność badań. Proponuje się by to **liczba ankiet wypełnionych** była podstawą do **oceny wiarygodności**, a nie frekwencja. W przypadku badań prowadzonych w Uniwersytecie Medycznym w Lublinie mamy do czynienia ze skończoną populacją respondentów, czyli wszystkich studentów Uniwersytetu Medycznego biorących udział w badaniu.

Mając, przykładowo, ogólną liczbę 20 studentów na danym kierunku, otrzymujemy tym samym 20 wygenerowanych ankiet. W takiej sytuacji 10 ankiet wypełnionych ma zupełnie inną wiarygodność niż 10 ankiet wypełnionych przy liczbie 1500 wygenerowanych kwestionariuszy. W takim przypadku mamy znaną w statystyce poprawkę, ponieważ błąd statystyczny wtedy mnoży się przez pierwiastek z $(N-n)/(N-1)$, gdzie **N** to liczebność populacji, a **n** - liczebność próby. Proponuje się więc wzór w postaci: $k = n * (N-1)/(N-n)$. Wzór ten informuje, ile osób musiałoby wypełnić taką ankietę z nieskończonej populacji, aby dało to taki sam błąd statystyczny. Ta liczba zwiększa się przy małych populacjach. Gdyby ankiety wypełnili wszyscy studenci, będzie równa dodatniej nieskończoności.

Skutkiem powyższych rozważań są proponowane progi wiarygodności na poziomie wartości:

- a) >30 – wiarygodność bardzo dobra
- b) 15-30 – wiarygodność dobra
- c) 10-15 – wiarygodność akceptowalna
- d) <10 – brak wiarygodności badania

W przypadku badania dotyczącego warunków studiowania, największy poziom wiarygodności ma ankietę dotyczącą kierunku *Lekarskiego I Wydziału*. Występuje tam wysoka populacja studentów, ale również najwyższa liczba respondentów. Mimo frekwencji na poziomie 14% ocena wiarygodności badania na tym kierunku musi być wysoka, z racji uzyskania odpowiedzi od 124 studentów. Kierunek *Higiena Stomatologiczna*, mimo tylko 11 ankiet ma dobry wynik poziomu wiarygodności (**33,3**), ponieważ jest tam bardzo mała populacja i frekwencja 69%. Najmniejszy poziom wiarygodności badania, (lecz nadal akceptowalny) wystąpił w przypadku kierunku *Dietetyka* (**12,6**).

Tabela 1 przedstawia udział studentów poszczególnych kierunków w badaniu.

Tabela 1 Udział studentów poszczególnych kierunków w badaniu.

Wydziały	Stan studentów wg wydziałów	Kierunki	Stan studentów wg kierunków	Liczba respondentów	Frekwencja	Wiarygodność
I WLzOS	1486	Lekarski	906	124	14%	● 143,5
		Lekarsko-dentystyczny	478	81	17%	● 97,3
		Higiena stomatologiczna	16	11	69%	● 33,0
		Techniki dentystyczne	86	14	16%	● 16,5
II WLzOA	1026	Lekarski	918	112	12%	● 127,4
		Elektroradiologia	88	23	26%	● 30,8
		Biomedycyna	20	10	50%	● 19,0
Wydział FzOAM	1153	Farmacja	807	109	14%	● 125,9
		Analityka medyczna	192	29	15%	● 34,0
		Kosmetologia	154	29	19%	● 35,5
Wydział NoZ	1814	Pielęgniarstwo	642	75	12%	● 84,8
		Położnictwo	318	50	16%	● 59,1
		Fizjoterapia	407	79	19%	● 97,8
		Zdrowie publiczne	231	26	11%	● 29,2
		Ratownictwo medyczne	138	32	23%	● 41,4
		Dietetyka	78	11	14%	● 12,6
Ogółem	5479		5479	815	15%	● 957,2

Frekwencja na poszczególnych Wydziałach była podobna i oscylowała w granicach 14-15%.

Tabela 2 przedstawia udział studentów poszczególnych Wydziałów w badaniu.

Tabela 2 Udział studentów poszczególnych Wydziałów w badaniu.

Wydział	Stan studentów na 30.11.2015	Liczba respondentów	Frekwencja
I Wydział Lekarski z Oddziałem Stomatologicznym	1486	230	15,48%
II Wydział Lekarski z Oddziałem Anglojęzycznym	1026	145	14,13%
Wydział Farmaceutyczny z Oddziałem Analityki Medycznej	1153	167	14,48%
Wydział Nauk o Zdrowiu	1814	273	15,05%
Ogółem	5479	815	14,87%

Ze względu na formę kształcenia w próbie dominują studenci studiów stacjonarnych (90%), natomiast studenci studiów niestacjonarnych stanowili 10%.

3. Ogólna ocena warunków studiowania na UM w Lublinie w roku 2015/2016

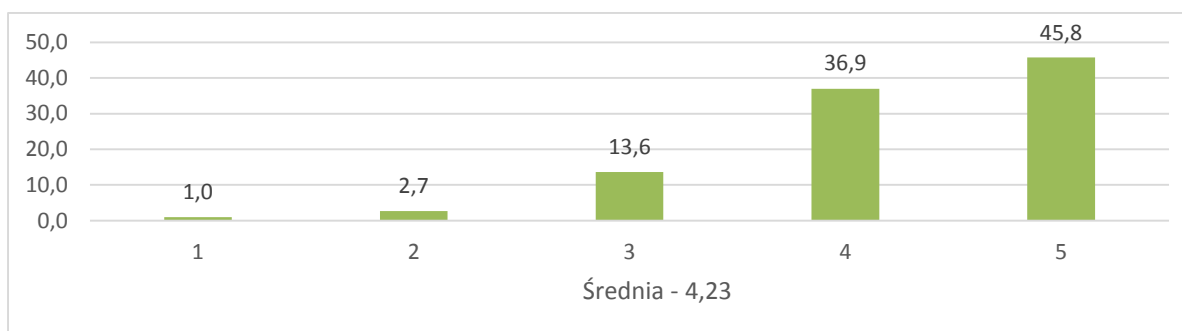
3.1 Ogólna ocena warunków studiowania

Jednym z ocenianych aspektów dotyczących warunków studiowania była ocena **infrastruktury wykorzystywanej w procesie dydaktycznym**. Przy tym aspekcie studenci odpowiadali na cztery pytania:

1. Jak Pan/i ocenia wyposażenie laboratoriów/sal ćwiczeniowych na UM w Lublinie?
2. Jak ocenia Pan/i dostęp do Internetu na UM w Lublinie?
3. Jak ocenia Pan/i wielkość sal wykładowych i ćwiczeniowych?
4. Jak ocenia Pan/i wyposażenie sal w narzędzia informatyczne i audiowizualne?

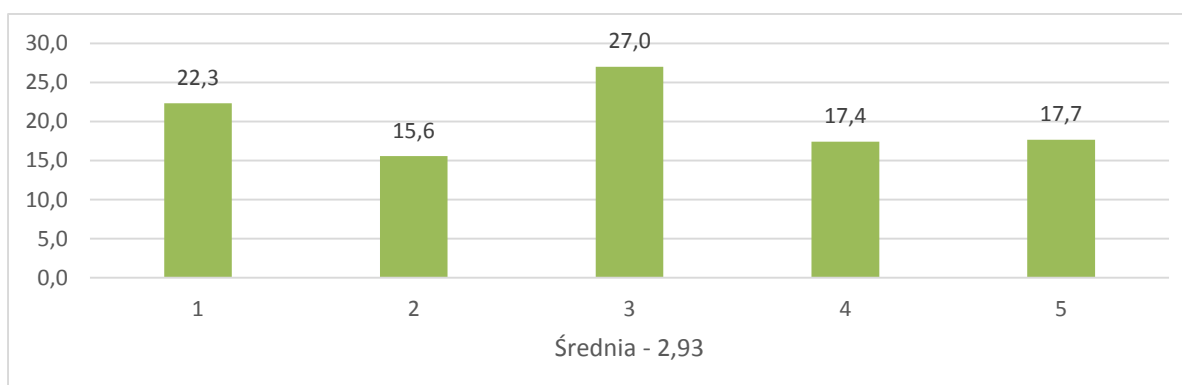
Dla zdecydowanej większości studentów naszej Uczelni wyposażenie laboratoriów/sal ćwiczeniowych było dobre lub bardzo dobre. Średnia ocena w roku akademickim 2015/2016 wyniosła **4,23** (na pięciostopniowej skali). Ocenę najwyższą wybrało 45,8% studentów. Niewiele mniej osób (36,9%) oceniło ten aspekt na 4. Warto, więc zwrócić uwagę, że ponad 80% studentów uważa, że wyposażenie sal ćwiczeniowych znajduje się na wysokim poziomie. Wykres 2 przedstawia rozkład procentowy odpowiedzi na pytanie o wyposażenie laboratoriów/sal ćwiczeniowych na UM w Lublinie.

Wykres 2 Jak Pan/i ocenia wyposażenie laboratoriów/sal ćwiczeniowych na UM w Lublinie? (1 - ocena najniższa, 5 - ocena najwyższa)



Kolejnym aspektem dotyczącym infrastruktury wykorzystywanej w procesie dydaktycznym była ocena dostępu do Internetu na UM w Lublinie. Średnia ocena w roku akademickim 2015/2016 była niska i wyniosła jedynie **2,93** (na pięciostopniowej skali). Co czwarta osoba (27%) oceniała ten aspekt przeciętnie (ocena 3 na pięciostopniowej skali). Prawie 38% osób ocenia dostęp do Internetu na Uczelni negatywnie (oceny 1-2). Niewiele mniejszy odsetek (35%) ocenia ten aspekt pozytywnie. Najwyższą ocenę wybrało około 18% studentów. Z analizy dostępnych komentarzy wynika, że duża liczba studentów chciałaby dostępu do sieci Wi-Fi w każdym z budynków. Wykres 3 przedstawia rozkład procentowy odpowiedzi na pytanie o dostęp do Internetu na UM w Lublinie.

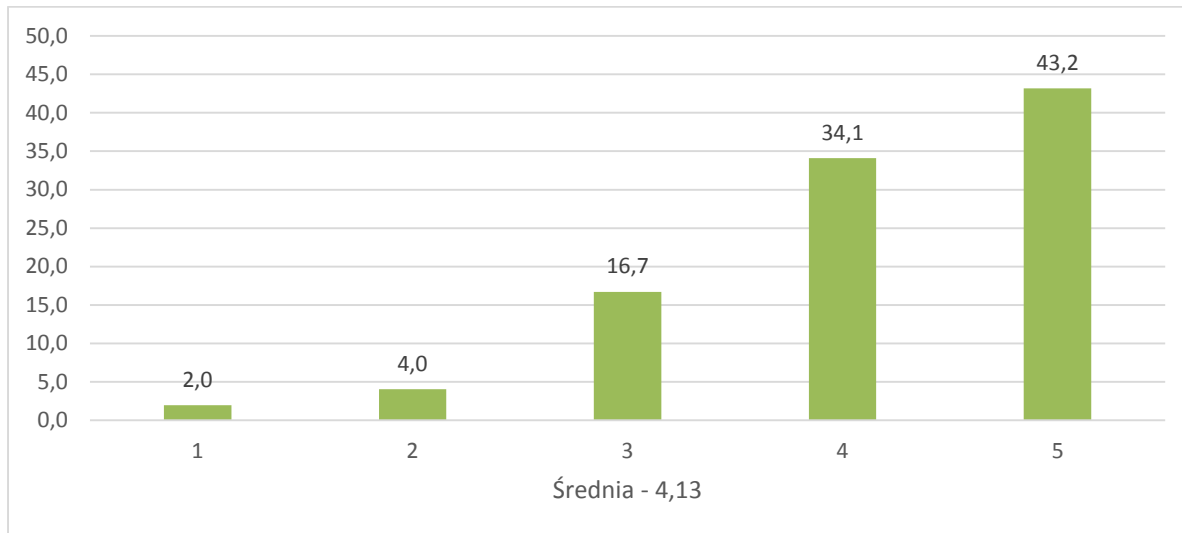
Wykres 3 Jak ocenia Pan/i dostęp do Internetu na UM w Lublinie? (1 - ocena najniższa, 5 - ocena najwyższa)



Ponad 75% osób biorących udział w badaniu pozytywnie (oceny 4 i 5 na pięciostopniowej skali) ocenia wielkość sal wykładowych i ćwiczeniowych. Średnia ocena w roku akademickim 2015/2016 wyniosła **4,13** (na pięciostopniowej

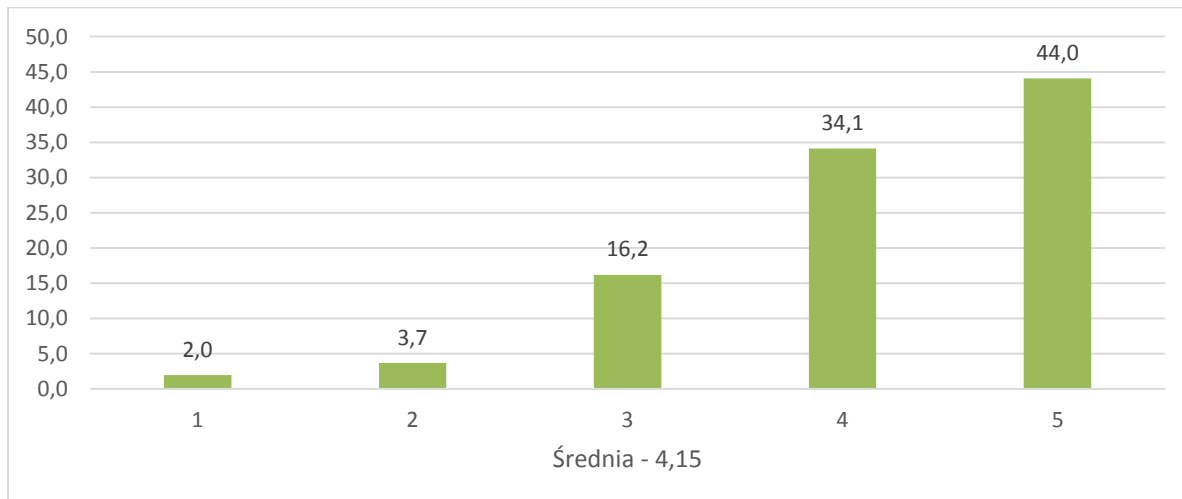
skali). Co szósta osoba (16,7%) oceniała ten aspekt przeciętnie. Jedynie niewiele ponad 6% studentów oceniało ten aspekt negatywnie, a tylko 2% osób wybrało ocenę najniższą. Wykres 4 przedstawia rozkład procentowy odpowiedzi na pytanie o wielkość sal wykładowych i ćwiczeniowych.

Wykres 4 Jak ocenia Pan/i wielkość sal wykładowych i ćwiczeniowych? (1 - ocena najniższa, 5 - ocena najwyższa)



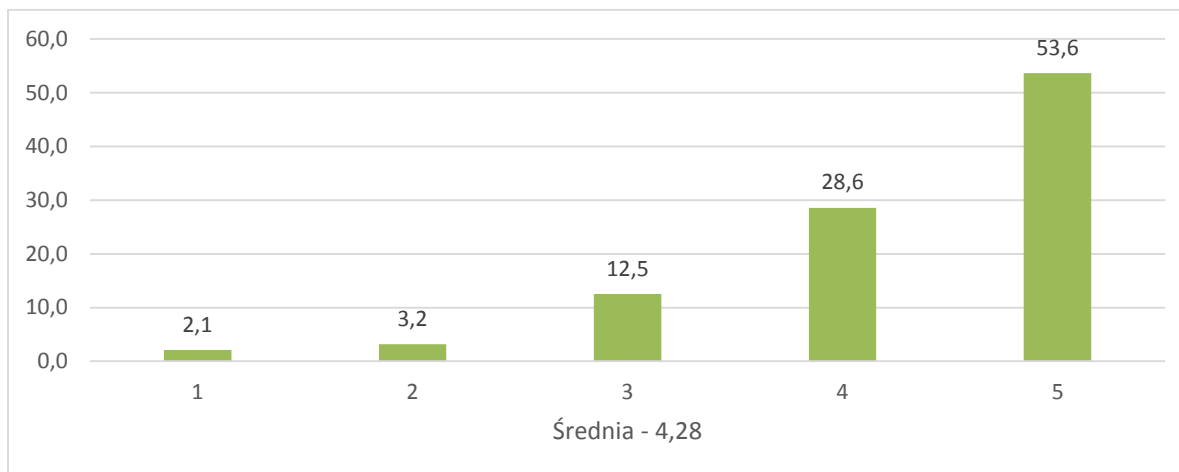
78% osób biorących udział w badaniu pozytywnie (oceny 4 i 5 na pięciostopniowej skali) ocenia wyposażenie sal w narzędzia informatyczne i audiowizualne. Średnia ocena w roku akademickim 2015/2016 wyniosła **4,15**. Najwięcej, bo 44% studentów wybrało ocenę najwyższą oceniając ten aspekt. Jedynie 6% studentów oceniało ten aspekt negatywnie, a tylko 2% osób wybrało ocenę najniższą. Wykres 5 przedstawia rozkład procentowy odpowiedzi na pytanie o wyposażenie sal w narzędzia informatyczne i audiowizualne.

Wykres 5 Jak ocenia Pan/i wyposażenie sal w narzędzia informatyczne i audiowizualne?(1 - ocena najniższa, 5 - ocena najwyższa)



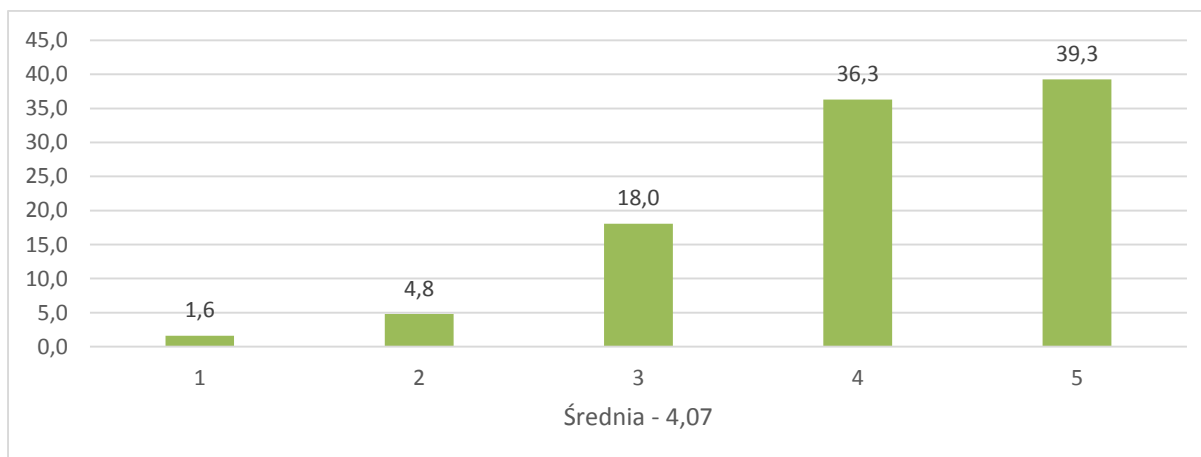
Kolejnym z ocenianych aspektów dotyczących warunków studiowania była ocena **liczebności grup studenckich podczas aktywnych form zajęć (ćwiczenia, zajęcia praktyczne)**. Średnia ocena w roku akademickim 2015/2016 wyniosła **4,28** (na pięciostopniowej skali). Ponad połowa osób (53,6%) biorących udział w badaniu wskazało ocenę najwyższą (ocena 5 na pięciostopniowej skali). W sumie ponad 80% osób oceniało ten aspekt pozytywnie. 12,5% studentów wskazało, że aspekt ten prezentuje się przeciętnie, a jedynie 5% osób wskazało na ocenę poniżej 3. Wykres 6 przedstawia rozkład procentowy odpowiedzi na pytanie o liczebność grup studenckich podczas aktywnych form zajęć (ćwiczenia, zajęcia praktyczne).

Wykres 6 Jak ocenia Pan/Pani liczebność grup studenckich podczas aktywnych form zajęć (ćwiczenia, zajęcia praktyczne)? (1 - ocena najniższa, 5 - ocena najwyższa)



Ważnym aspektem wpływającym na jakość studiowania na UM w Lublinie dla osób niepełnosprawnych była ocena **przystosowania infrastruktury UM w Lublinie do ich potrzeb**. Średnia ocena wyniosła w roku akademickim 2015/2016 **4,07** (na pięciostopniowej skali). Ponad 75% biorących udział w badaniu oceniło ten aspekt pozytywnie (oceny 4 i 5 na pięciostopniowej skali). Najwięcej osób wskazało także ocenę najwyższą (39,3%). 18% osób ocenia ten aspekt przeciętnie. Oceny najniższe wskazało jedynie 6% ankietowanych. Wykres 7 przedstawia rozkład procentowy odpowiedzi na pytanie o przystosowanie infrastruktury UM w Lublinie do potrzeb osób niepełnosprawnych.

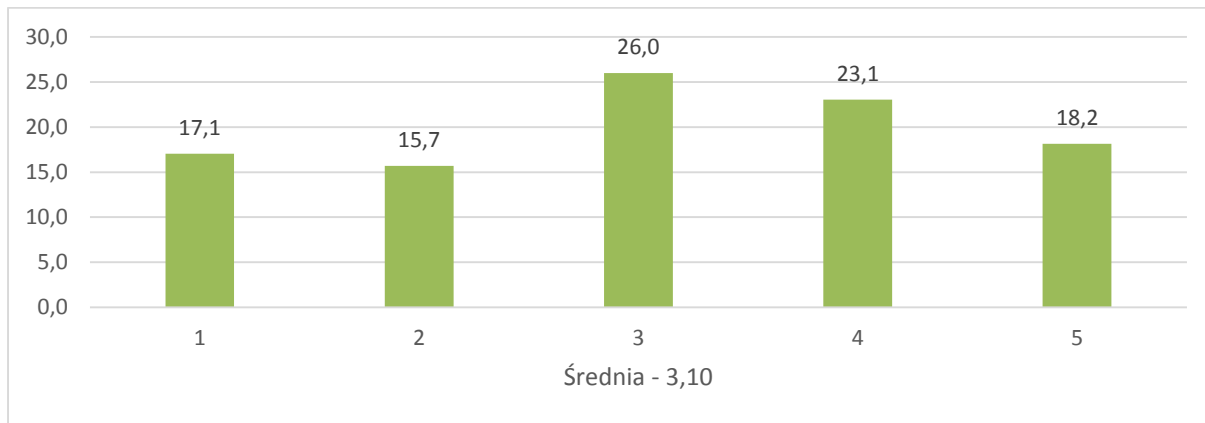
Wykres 7 Jak ocenia Pan/Pani przystosowanie infrastruktury UM w Lublinie do potrzeb osób niepełnosprawnych? (1 - ocena najniższa, 5 - ocena najwyższa)



Kolejnym z ocenianych aspektów dotyczących warunków studiowania była ocena **organizacji zajęć dydaktycznych**. Średnia ocena w roku akademickim 2015/2016 wyniosła **3,10** (na pięciostopniowej skali). Studenci oceniali racjonalność tygodniowego rozkładu zajęć. Co czwarta osoba (26%) oceniała ten aspekt przeciętnie (ocena 3 na pięciostopniowej skali). Prawie, co piąta osoba (18,2%) wskazała ocenę najwyższą, a 17,1% osób wskazało wartość najniższą. Ogółem 41% osób oceniło ten aspekt pozytywnie, a 33% osób negatywnie.

Ilość komentarzy studentów wskazuje, że organizacja zajęć (racjonalność tygodniowego rozkładu zajęć) jest najpoważniejszym, problemem jeśli chodzi o warunki studiowania na UM w Lublinie. Studenci wskazują, że potrzebne byłoby uwzględnienie przerw między zajęciami (by umożliwić przejście z jednego budynku do drugiego), możliwość wybierania grup i godzin zajęć oraz brak bardzo długich okienek między zajęciami. Wykres 8 przedstawia rozkład procentowy odpowiedzi na pytanie o organizację zajęć dydaktycznych (racjonalność tygodniowego rozkładu zajęć).

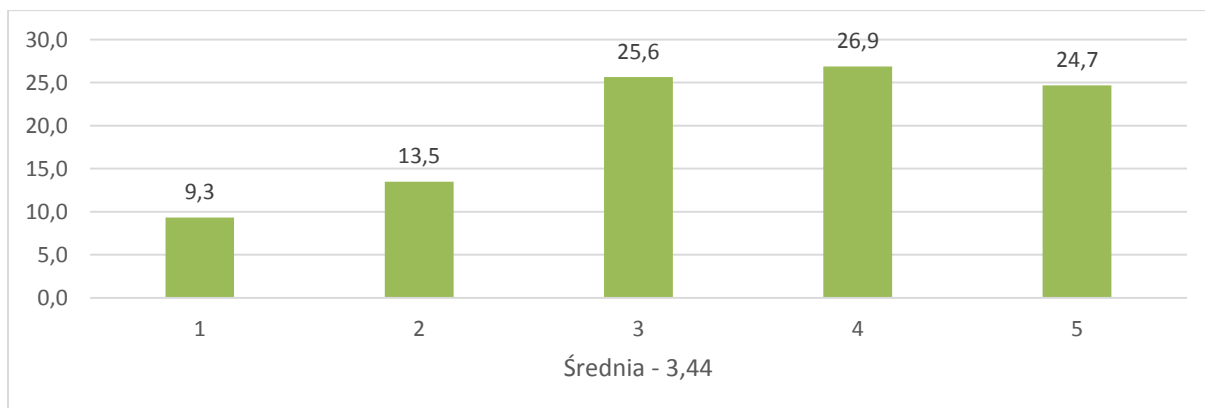
Wykres 8 Jak ocenia Pan/Pani organizację zajęć dydaktycznych (racjonalność tygodniowego rozkładu zajęć)? (1 - ocena najniższa, 5 - ocena najwyższa).



Studenci oceniali także **dostępność i jakość bazy rekreacyjno - sportowej na UM w Lublinie**. Średnia ocena w roku akademickim 2015/2016 wyniosła **3,44** (na pięciostopniowej skali). Co czwarta osoba (25,6%) biorąca udział w badaniu oceniała ten aspekt przeciętnie (ocena 3 na pięciostopniowej skali). Jednak 50% osób oceniając wybierało wartości najwyższe (oceny 4 i 5). Jedynie niecałe 10% osób wskazało na ocenę najniższą, a odsetek osób oceniających ten aspekt negatywnie wyniósł niecałe 23%.

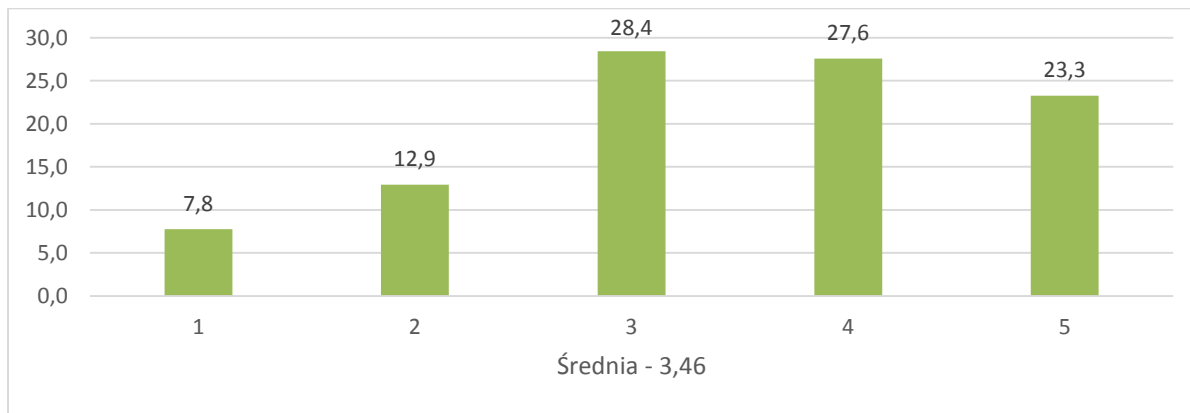
Studenci w komentarzach wskazują, że potrzebny byłby remont istniejącej hali sportowej bądź budowa nowej z kompleksem basenowym. Dostrzegano również, że przydałoby się rozszerzenie oferty zajęć sportowych na UM, udostępnienie obiektów sportowych studentom w czasie wolnym (także utworzenie na terenie kampusu miejsca spotkań do integracji studenckiej) oraz stworzenie dogodnej oferty cenowej dla studentów. Wykres 9 przedstawia rozkład procentowy odpowiedzi na pytanie o dostępność i jakość bazy rekreacyjno - sportowej na UM w Lublinie.

Wykres 9 Jak ocenia Pan/i dostępność i jakość bazy rekreacyjno - sportowej na UM w Lublinie? (1 - ocena najniższa, 5 - ocena najwyższa).



Kolejnym z ocenianych aspektów dotyczących warunków studiowania była ocena **warunków mieszkaniowych w domach studenckich**. Wśród osób biorących udział w badaniu odsetek osób mieszkających w akademikach wyniósł 14,2%. Średnia ocena warunków mieszkaniowych w domach studenckich w roku akademickim 2015/2016 wyniosła **3,44** (na pięciostopniowej skali). Około 50% osób oceniało warunki w domach studenckich pozytywnie (oceny 4 i 5 na pięciostopniowej skali). Ponad 28% osób wskazało na przeciętne warunki w akademikach, a 20% osób wskazało wartości najniższe. Wykres 10 przedstawia rozkład procentowy odpowiedzi na pytanie o ogólne warunki mieszkalne w domach studenckich (akademikach) UM w Lublinie.

Wykres 10 Jak ocenia Pan/Pani ogólne warunki mieszkaniowe w domach studenckich (akademikach) UM w Lublinie?

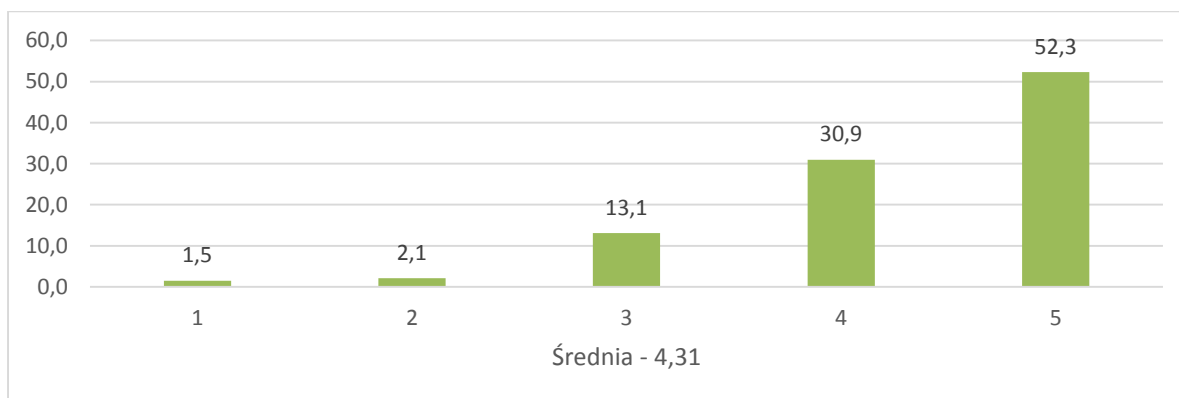


Studenci biorący udział w badaniu mieli także możliwość oceny **dostępności bibliotek oraz oferowanych w nich zbiorów**. Oceniając ten aspekt odpowiedzieli oni na cztery pytania:

1. Na ile godziny otwarcia biblioteki są dla Pana/i dogodne?
2. Jak ocenia Pan/i dostępność książek oraz czasopism w bibliotece UM w Lublinie?
3. Jak ocenia Pan/i dostępność i zakres zasobów elektronicznych (e-czasopisma, e-książki) w bibliotece UM w Lublinie?
4. Na ile czas jednokrotnego wypożyczenia książek jest wg Pana/i wystarczający?

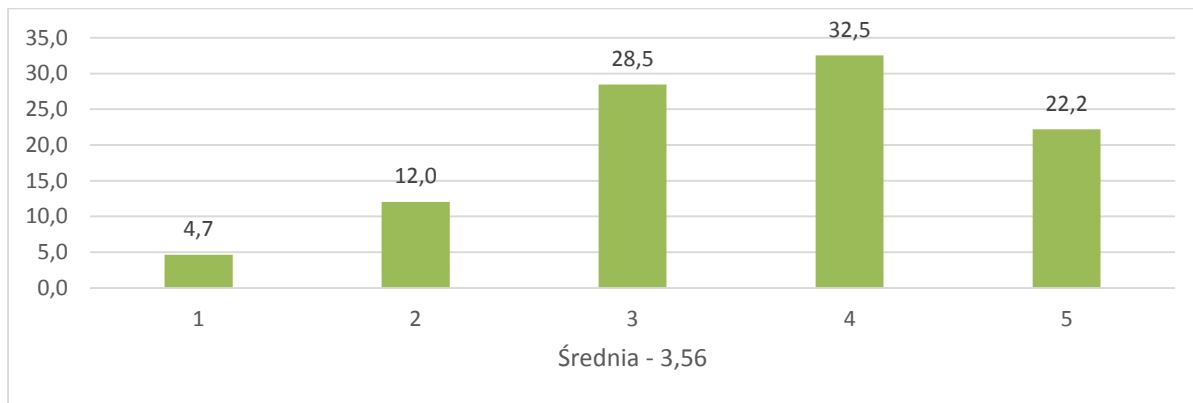
Dla zdecydowanej większości studentów naszej Uczelni godziny otwarcia bibliotek były dogodne. Średnia ocena w roku akademickim 2015/2016 wyniosła **4,31** (na pięciostopniowej skali). Ocenę najwyższą (ocena 5 na pięciostopniowej skali) wybrało aż 52,3% studentów. Prawie, co trzecia osoba (30,9%) oceniło ten aspekt na 4. Warto, więc zwrócić uwagę, że prawie 85% studentów uważa, że godziny otwarcia bibliotek są odpowiednie. Jedynie około 4% osób ocenia ten aspekt negatywnie. Wykres 11 przedstawia rozkład procentowy odpowiedzi na pytanie o godziny otwarcia biblioteki.

Wykres 11 Na ile godziny otwarcia biblioteki są dla Pana/i dogodne? (1 - ocena najniższa, 5 - ocena najwyższa).



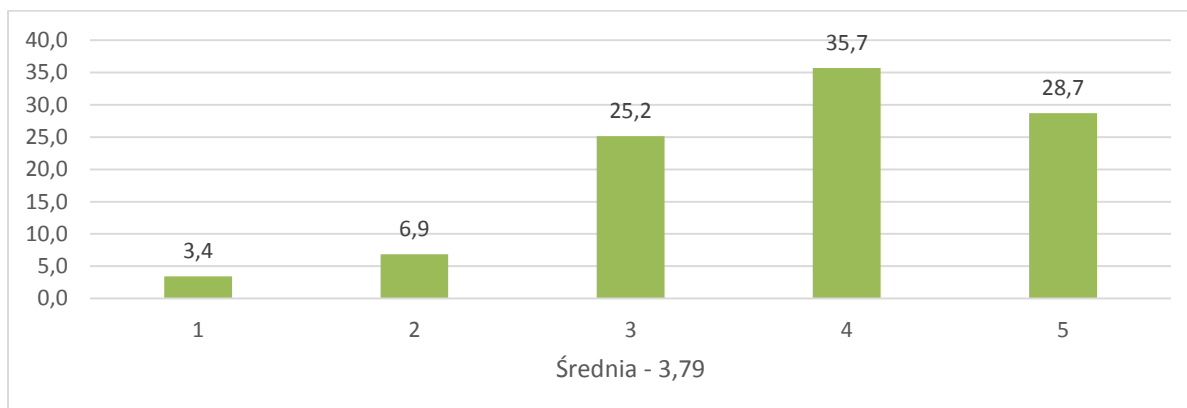
Średnia ocena dostępności książek oraz czasopism w bibliotece UM w Lublinie w roku akademickim 2015/2016 wyniosła **4,31** (na pięciostopniowej skali). Największy odsetek (32,5%) studentów UM w Lublinie biorących udział w badaniu ocenia dostępność książek oraz czasopism w bibliotece na wartość 4 na pięciostopniowej skali. Ocenę najwyższą wybrała, ponad co piąta osoba (22,2%). Nieznacznie wyższy odsetek osób (28,5%) ocenia ten aspekt przeciętnie. Około 17% osób wybrało wartości poniżej oceny 3. Wykres 12 przedstawia rozkład procentowy odpowiedzi na pytanie o dostępność książek oraz czasopism w bibliotece UM w Lublinie.

Wykres 12 Jak ocenia Pan/i dostępność książek oraz czasopism w bibliotece UM w Lublinie? (1 - ocena najniższa, 5 - ocena najwyższa).



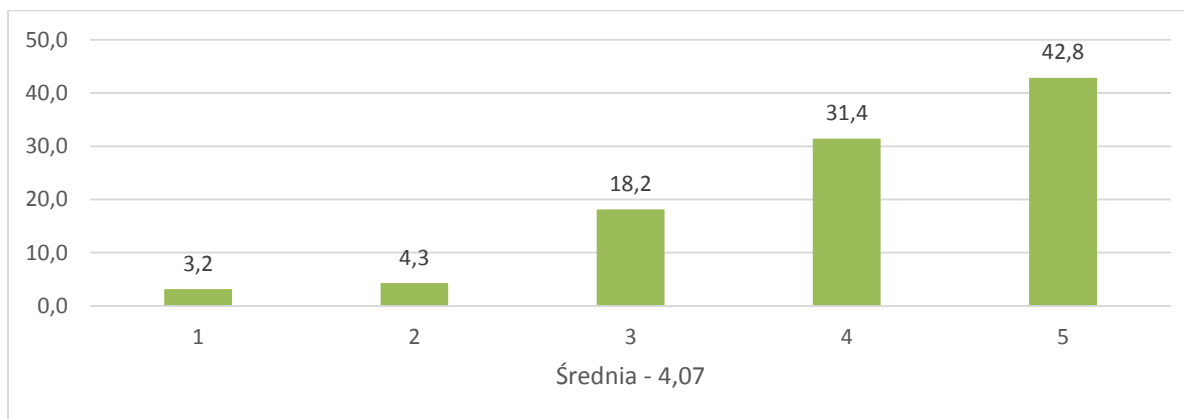
Kolejnym aspektem dotyczącym jakości funkcjonowania bibliotek była ocena dostępności i zakresu zasobów elektronicznych (e-czasopisma, e-książki). Średnia ocena w roku akademickim 2015/2016 wyniosła **3,79** (na pięciostopniowej skali). Prawie 65% studentów ocenia te zasoby pozytywnie. Najczęściej wybieraną wartością oceniającą te zasoby była ocena 4 na pięciostopniowej skali. Wybrało ją 35,7% studentów biorących udział w badaniu. 28,7% oceniło ten aspekt wybierając ocenę najwyższą. Co czwarta osoba ocenia dostępność i zakres zasobów elektronicznych przeciętnie. 10% osób wybrało wartości poniżej oceny 3 tym samym oceniając ten aspekt negatywnie. Wykres 13 przedstawia rozkład procentowy odpowiedzi na pytanie o dostępność i zakres zasobów elektronicznych (e-czasopisma, e-książki) w bibliotece UM w Lublinie.

Wykres 13 Jak ocenia Pan/i dostępność i zakres zasobów elektronicznych (e-czasopisma, e-książki) w bibliotece UM w Lublinie? (1 - ocena najniższa, 5 - ocena najwyższa).



Ostatnim wskaźnikiem oceniającym dostępność bibliotek oraz oferowanych w nich zbiorów była ocena czasu jednokrotnego wypożyczenia książek. Studenci biorący udział w badaniu ocenili ten aspekt pozytywnie (średnia ocena w roku akademickim 2015/2016 wyniosła **4,07** na pięciostopniowej skali). Ponad 74% osób wybrało oceny najwyższe (ocena 4 i 5 na pięciostopniowej skali). Największy odsetek (42,8%) studentów ocenia czas jednokrotnego wypożyczenia książek na wartość 5. Co trzecia osoba (31,4%) wskazało na ocenę 4. Przeciętnie ten aspekt oceniło 18% osób. Oceny najniższe (1 i 2) wybrało niewiele ponad 7% badanych. Wykres 14 przedstawia rozkład procentowy odpowiedzi na pytanie o czas jednokrotnego wypożyczenia książek.

Wykres 14 Na ile czas jednokrotnego wypożyczenia książek jest wg Pana/i wystarczający? (1 - ocena najniższa, 5 – ocena najwyższa)

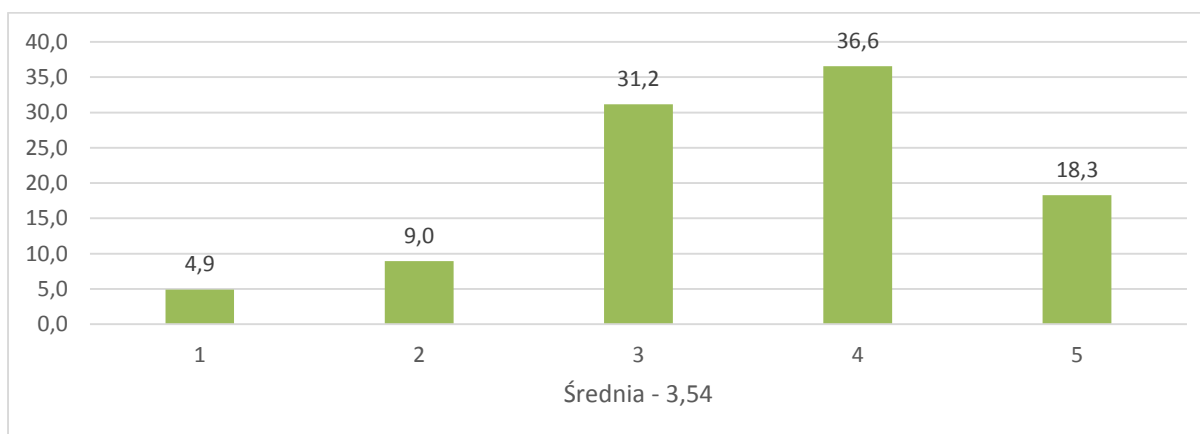


Ostatnim aspektem dotyczącym ogólnych warunków studiowania na UM w Lublinie była ocena procedur administracyjnych na UM w Lublinie (pisanie podań, odwołań itp.) i stopnia ich skomplikowania.

Ponad połowa osób (55%) biorących udział w badaniu ocenia ten aspekt pozytywnie. Świadczy to o tym, że procedury nie sprawiają studentom większych trudności. Średnia ocena tego aspektu była jednak przeciętna i wyniosła w roku akademickim 2015/2016 **3,54** (na pięciostopniowej skali). Ponad co trzecia osoba (36,6%) wybrała wartość 4 na pięciostopniowej skali. Niewiele mniej (31,2%) ocenia ten aspekt przeciętnie. Prawie, co piąta osoba (18,3%) ocenia, że nie ma problemów z procedurami administracyjnymi i są one bardzo proste (ocena 5). Jedynie niewiele ponad 14% osób ocenia procedury jako skomplikowane (oceny 1 i 2).

Wykres 15 przedstawia rozkład procentowy odpowiedzi na pytanie o stopień skomplikowania procedur administracyjnych na UM w Lublinie (pisanie podań, odwołań itp.).

Wykres 15 Na ile procedury administracyjne na UM w Lublinie (pisanie podań, odwołań itp.) są Pana/i zdaniem skomplikowane? (1 - bardzo skomplikowane, 5 - bardzo proste).

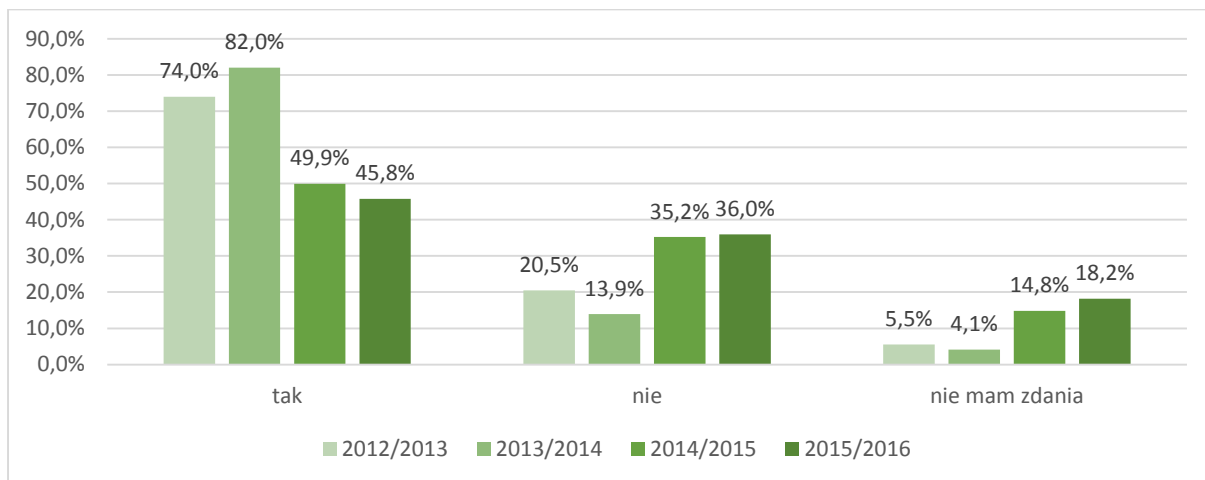


3.2 Ogólna ocena funkcjonowania dziekanatów

Jednym z ocenianych aspektów pracy dziekanatów była ich **dostępność dla studentów**. Dla prawie połowy studentów naszej Uczelni (45,8%) dni i godziny pracy dziekanatów w roku akademickim 2015/2016 były odpowiednie. Odsetek osób oceniających ten aspekt pozytywnie jest jednak nieznacznie niższy niż przed rokiem (o ponad 4%) i jest najniższy spośród dotychczasowych edycji badania. Wzrósł także minimalnie (o 0,8 punktu procentowego) odsetek badanych uważających, że godziny funkcjonowania dziekanatów nie umożliwiają im załatwienia wszystkich spraw. Wynosi on teraz 36% i jest najwyższy spośród dotychczasowych edycji badania. Jest to na tyle istotny odsetek, że należałoby się zastanowić nad dostosowaniem godzin pracy dziekanatów do potrzeb

studentów. Wykres 16 przedstawia rozkład procentowy odpowiedzi na pytanie o dostępność dziekanatów dla studentów.

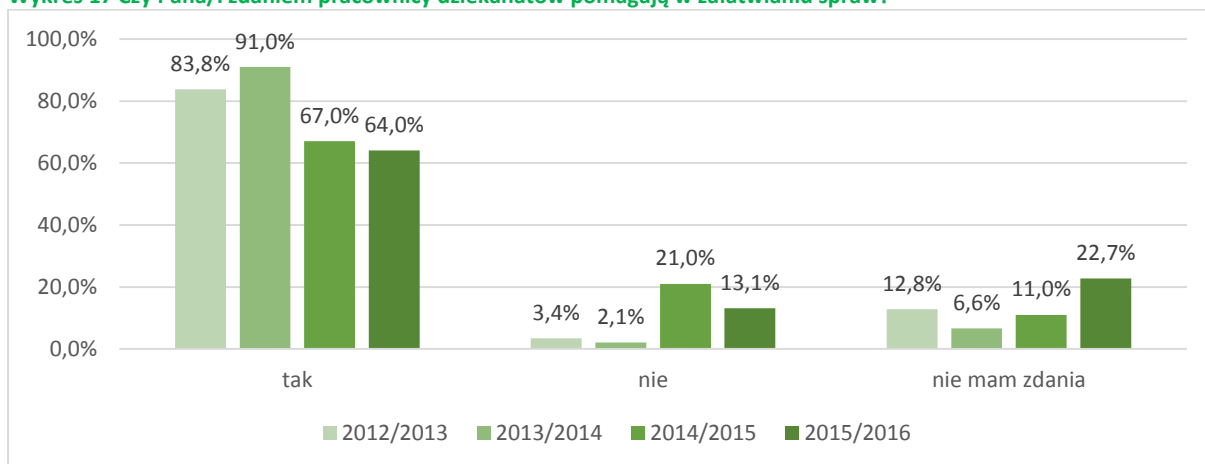
Wykres 16 Czy dni i godziny otwarcia dziekanatu umożliwiają Panu/i załatwienie spraw?



Ważnym aspektem sprawności obsługi studentów jest **zaangażowanie pracowników dziekanatów**.

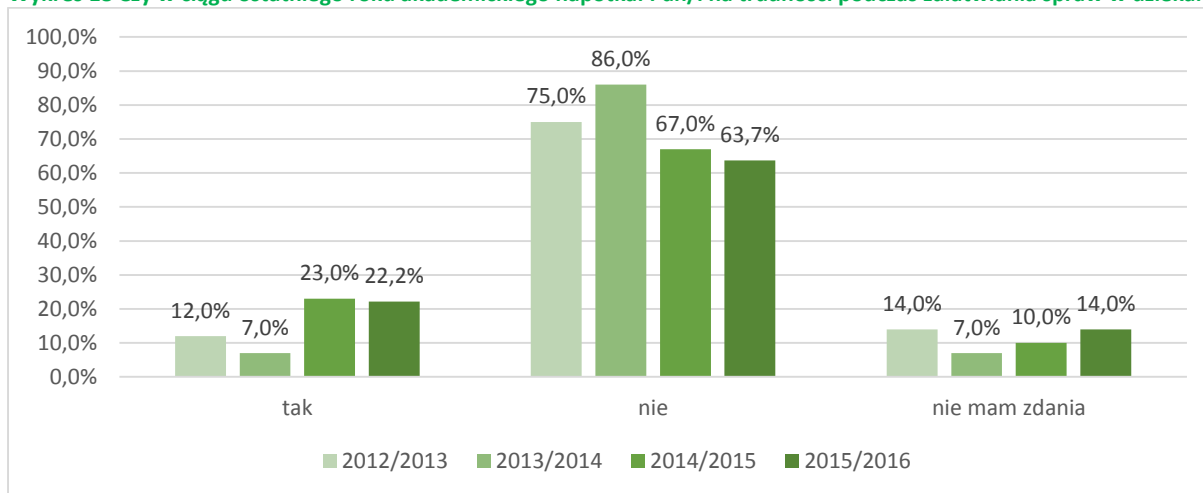
Studenci naszej Uczelni w zdecydowanej większości pozytywnie ocenili zaangażowanie pracowników dziekanatów. Około 64% badanych uważało, że pracownicy pomagają w załatwianiu ogółu formalności związanych z organizacją studiów. Jest to jednak odsetek niższy o 3 punkty procentowe niż w roku poprzednim i najniższy spośród dotychczasowych edycji badania. Odsetek osób oceniających negatywnie pomoc pracowników dziekanatu wyniósł 13% i jest niższy o 8 punktów procentowych w porównaniu z rokiem 2014/2015. Wyniki oceny z trzech ostatnich lat zawiera Wykres 17.

Wykres 17 Czy Pana/i zdaniem pracownicy dziekanatów pomagają w załatwianiu spraw?



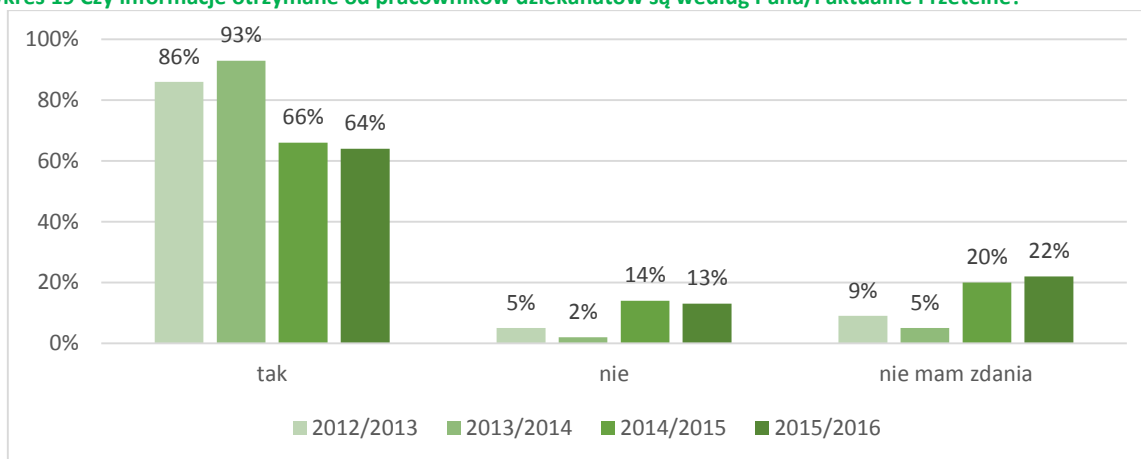
Kolejnym ocenianym aspektem obsługi administracyjnej była **sprawność obsługi studentów podczas bezpośredniej wizyty w dziekanacie**. Studentów pytano o trudności pojawiające się podczas wizyt w dziekanacie w ciągu ostatniego roku. W tym przypadku sytuacja wygląda nieco korzystniej niż przed rokiem. Odsetek osób niezadowolonych aktualnie wynosi 22% i jest minimalnie niższy w porównaniu z rokiem poprzednim (o 1 pkt procentowy). Odsetek osób nienapotyających żadnych trudności nadal jest wysoki (64%), lecz jest niższy o 3 punkty procentowe w porównaniu z poprzednią edycją badania oraz o ponad 20 punktów procentowych niższy niż w roku 2013/2014. Wykres 18 przedstawia rozkład procentowy odpowiedzi na pytanie o trudności podczas załatwiania spraw w dziekanacie.

Wykres 18 Czy w ciągu ostatniego roku akademickiego napotkał Pan/i na trudności podczas załatwiania spraw w dziekanacie?



Pozytywnie ocenianym aspektem jest **jakość informacji przekazywanych przez pracowników dziekanatu** podczas bezpośredniej wizyt w dziekanacie. Stwierdzono jednak, że w porównaniu z poprzednimi edycjami badania jakość tych informacji w opiniach studentów prezentuje się na gorszym poziomie. Pozytywnie ten aspekt ocenia (w roku akademickim 2015/2016) 64% badanych, co stanowi wynik o 2 pkt procentowe niższy niż w roku poprzednim i aż 29 pkt procentowych niższy niż w roku 2013/2014. Wzrósł także odsetek osób niezadowolonych z rzetelności i aktualności przekazywanych informacji. Wynosi on teraz 14% i jest wyższy o 12 pkt procentowych w porównaniu z poprzednią edycją badania. Znaczny jest także odsetek osób, które miały w tym zakresie wątpliwości (20%). Wyniki oceny z trzech ostatnich lat zawiera Wykres 19.

Wykres 19 Czy informacje otrzymane od pracowników dziekanatów są według Pana/i aktualne i rzetelne?



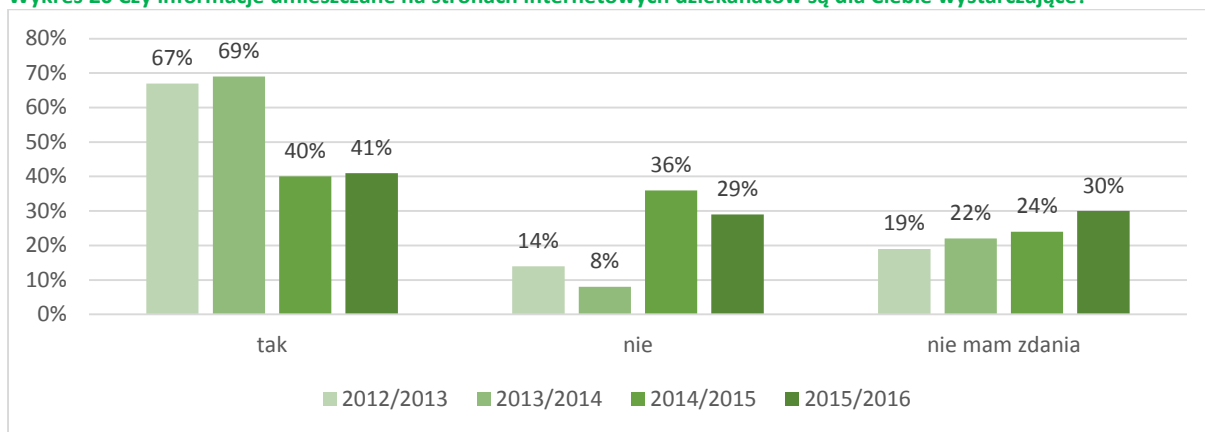
3.3. Ocena form kontaktu z Dziekanatem oraz kierownictwem Wydziałów.

Czynnikiem, który w dużym stopniu umożliwia usprawnienie administracyjnej obsługi procesu dydaktycznego jest dostępna infrastruktura informatyczna. Należy wykorzystywać stwarzane przez istniejący system możliwości w sposób najbardziej efektywny. Narzędziem, które może się do tego przyczynić jest strona internetowa dziekanatu, która umożliwia dostęp do informacji i możliwość załatwienia znacznej części formalności bez konieczności osobistej wizyty w Dziekanacie.

Aspektem, który wpływa na sprawność komunikacji z dziekanatem jest **ocena informacji dostępnych na stronach internetowych dziekanatów**. W porównaniu z rokiem poprzednim zdecydowanie więcej osób badanych uważa, że informacje te są niewystarczające. Odsetek takich osób jest niższy o 7 pkt procentowych niż w roku poprzednim i wynosi 29%. Jednocześnie odsetek osób zadowolonych, z jakości stron internetowych utrzymany został na podobnym poziomie, co rok temu (41%). Wyniki te są jednak gorsze niż w latach 2012-2014 (porównaj Wykres 20). Wydaje się zatem, że potrzebne jest położenie większego nacisku na doskonalenie funkcjonalności i przejrzystości strony, oraz zadbanie, aby zawierała wszystkie kluczowe i aktualne informacje. Informacje tam zawarte muszą także zachęcać studenta do częstszego korzystania ze strony dziekanatu, gdyż prawie co trzecia

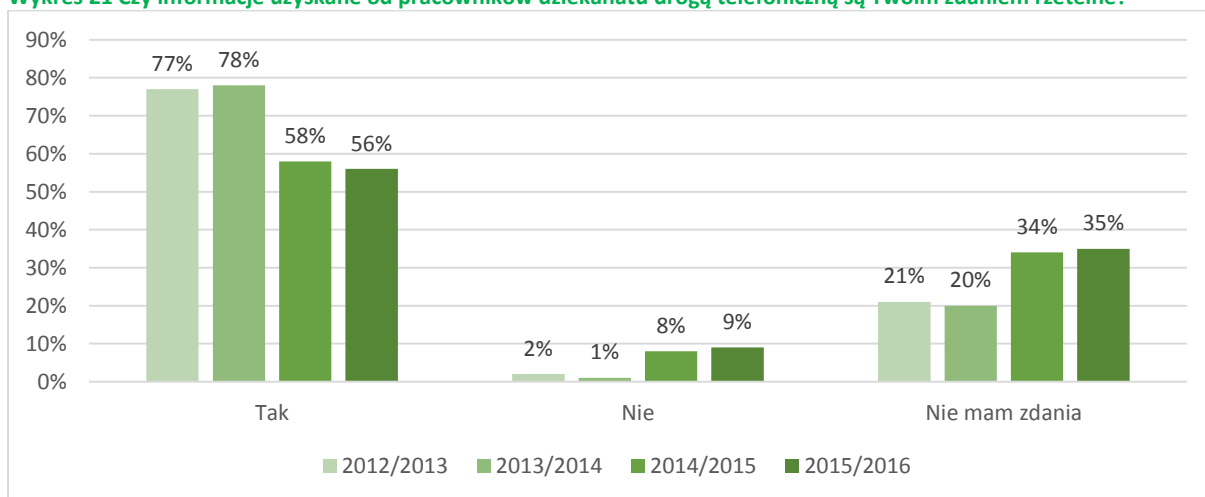
osoba (30%) zaznaczyła opcję „nie mam zdania”, co może świadczyć o niezbyt częstym wyborze tej formy kontaktu z dziekanatem. Wyniki oceny z ostatnich lat przedstawia Wykres 20.

Wykres 20 Czy informacje umieszczone na stronach internetowych dziekanatów są dla Ciebie wystarczające?



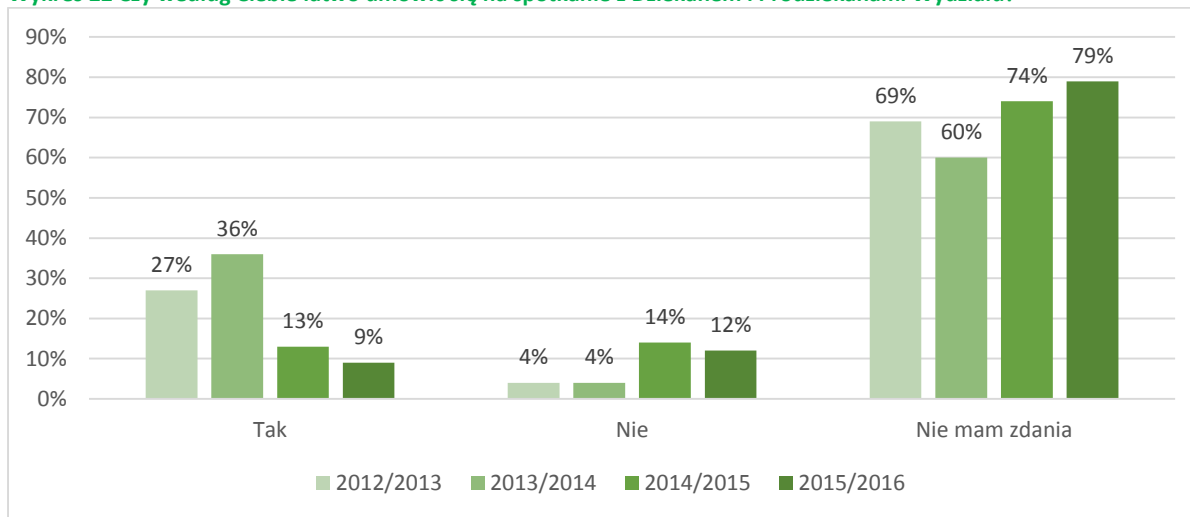
Ponad połowa osób (56%) biorących udział w badaniu, w roku akademickim 2015/2016, pozytywnie ocenia **kontakt drogą telefoniczną** z pracownikami dziekanatów. Jest to wynik o 2 pkt procentowe niższy niż przed rokiem. Minimalny wzrost zanotowała opcja „nie mam zdania” (z 34 do 35%), ale widząc trend obserwowany od 2012 roku może to świadczyć o coraz mniejszym udziale kontaktu telefonicznego, jako formy kontaktu z dziekanatem. Wzrósł także minimalnie odsetek osób niezadowolonych, lecz nadal znajduje się on na niskim poziomie (9%). Wykres 21 przedstawia ocenę kontaktu z dziekanatem drogą telefoniczną.

Wykres 21 Czy informacje uzyskane od pracowników dziekanatu drogą telefoniczną są Twoim zdaniem rzetelne?



Ważnym aspektem funkcjonowania obsługi administracyjnej studentów jest **możliwość spotkania z Dziekanem lub Prodziekanem Wydziału**. 79% osób biorących udział w badaniu w roku akademickim 2015/2016 wybrało odpowiedź „nie mam zdania”, można więc założyć, że nie mieli doświadczenia w tym zakresie, w związku z czym nie mogli wyrazić swojej opinii. Odsetek osób uważających, że trudno jest umówić się na takie spotkanie jest niższy niż w roku poprzednim o 2 pkt procentowe i wynosi 12%, lecz w porównaniu z latami 2012-2014 jest wyższy o 8 pkt procentowych. 9% osób twierdzi, że nie napotkało żadnych trudności w takiej sytuacji. Jest to wartość o 27 pkt procentowych niższa w porównaniu z rokiem 2013/2014 i najniższa w dotychczasowych edycjach badania. Wykres 22 przedstawia rozkład procentowy odpowiedzi na pytanie o umawianie spotkań z władzami wydziału.

Wykres 22 Czy według Ciebie łatwo umówić się na spotkanie z Dziekanem i Prodzikanami Wydziału?



W dalszej części raportu analizowana jest ocena warunków studiowania oraz jakości obsługi administracyjnej studentów na poziomie poszczególnych Wydziałów UM w Lublinie. Taka szczegółowa analiza umożliwia poznanie specyfiki oraz charakterystycznych problemów występujących na każdym z nich oraz ułatwi zaplanowanie ewentualnych działań naprawczych, mających na celu ciągłe doskonalenie procesu kształcenia na naszej Uczelni.

4. Wydział Nauk o Zdrowiu

W badaniu wzięło udział 273 studentów Wydziału Nauk o Zdrowiu (WNoZ), w tym 75 studentów kierunku *Pielęgniarstwo*, 79 studentów kierunku *Fizjoterapia*, 50 studentów kierunku *Położnictwo*, 32 studentów kierunku *Ratownictwo medyczne*, 26 studentów kierunku *Zdrowie publiczne*, 11 studentów kierunku *Dietetyka*.

4.1 Ocena warunków studiowania

Jednym z ocenianych aspektów dotyczących warunków studiowania na Wydziale Nauk o Zdrowiu była ocena **infrastruktury wykorzystywanej w procesie dydaktycznym**. Przy tym aspekcie studenci odpowiadali na cztery pytania:

1. Jak Pan/i ocenia wyposażenie laboratoriów/sal ćwiczeniowych na UM w Lublinie?
2. Jak ocenia Pan/i dostęp do Internetu na UM w Lublinie?
3. Jak ocenia Pan/i wielkość sal wykładowych i ćwiczeniowych?
4. Jak ocenia Pan/i wyposażenie sal w narzędzia informatyczne i audiowizualne?

Wyposażenie laboratoriów/sal ćwiczeniowych studenci prawie wszystkich kierunków na Wydziale Nauk o Zdrowiu oceniali wysoko. Średnia ocena tego aspektu dla Wydziału Nauk o Zdrowiu w roku akademickim 2015/2016 wyniosła **4,36** na pięciostopniowej skali¹.

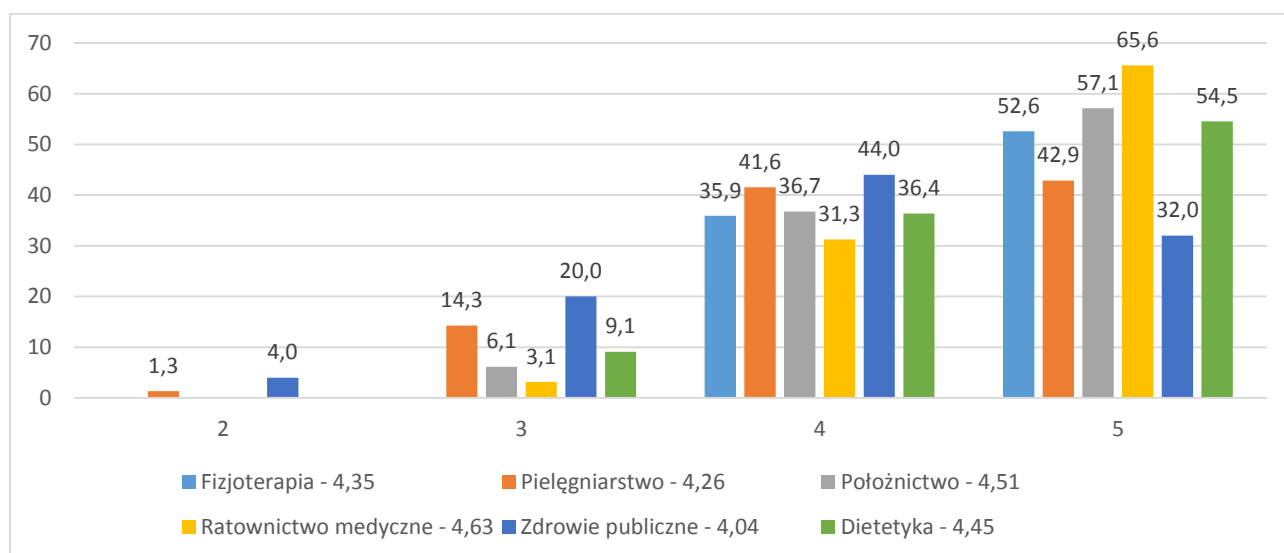
Najwyższą ocenę (5 na pięciostopniowej skali) odnotowano odpowiednio: na kierunku *Położnictwo* – 57,1%, *Fizjoterapia* – 52,6%, *Ratownictwo medyczne* – 65,6%, *Dietetyka* – 54,5%, *Zdrowie publiczne* – 32,0%, *Pielęgniarstwo* – 42,9%. Na kierunkach *Dietetyka* oraz *Zdrowie publiczne* odsetek ten przekraczał 40%. Wysoki był także odsetek ocen o wartości 4. Na każdym z wyżej wymienionych kierunków przekraczał on 30%. Znikomy był także odsetek osób negatywnie oceniających ten aspekt warunków studiowania.

Średnie tego aspektu dla poszczególnych kierunków wynosiły odpowiednio: *Fizjoterapia*– 4,35; *Pielęgniarstwo* – 4,26; *Położnictwo* – 4,51; *Ratownictwo medyczne* – 4,63; *Zdrowie publiczne* – 4,04; *Dietetyka* – 4,45.

Jedynie 2 osoby w komentarzach wskazały obszary wymagające poprawy. Stwierdziły one, że problemem jest brak rękawiczek i niektórych artykułów na zajęciach oraz niedostępność części wyposażenia dla studentów.

Wykres 23 przedstawia rozkład procentowy odpowiedzi na pytanie o wyposażenie laboratoriów/sal ćwiczeniowych na Wydziale Nauk o Zdrowiu.

Wykres 23. Jak Pan/i ocenia wyposażenie laboratoriów/sal ćwiczeniowych na UM w Lublinie? (1 - ocena najniższa, 5 - ocena najwyższa)



¹ Średnia ogólna dla UM w Lublinie wyniosła 4,23 (Patrz Wykres 2)

Kolejnym aspektem dotyczącym infrastruktury wykorzystywanej w procesie dydaktycznym była **ocena dostępu do Internetu na UM w Lublinie**. Średnia ocena tego aspektu dla Wydziału Nauk o Zdrowiu w roku akademickim 2015/2016 wyniosła **2,81** na pięciostopniowej skali².

Najwięcej ocen pozytywnych (oceny powyżej 3 na pięciostopniowej skali) odnotowano w przypadku kierunku *Ratownictwo medyczne* (46,9%). Na pozostałych kierunkach było to odpowiednio: *Fizjoterapia* – 43,6%; *Pielęgniarstwo* – 23,4%; *Położnictwo* – 24,5%; *Zdrowie publiczne* 16%; *Dietetyka* – 26,4%.

Oceny przeciętne (oceny 3) odnotowano głównie na kierunkach: *Fizjoterapia* – 33,3%, *Ratownictwo medyczne* – 28,1%, *Położnictwo* – 28,6%, *Dietetyka* – 27,3%. Na pozostałych kierunkach oceny te nie przekraczały 25%.

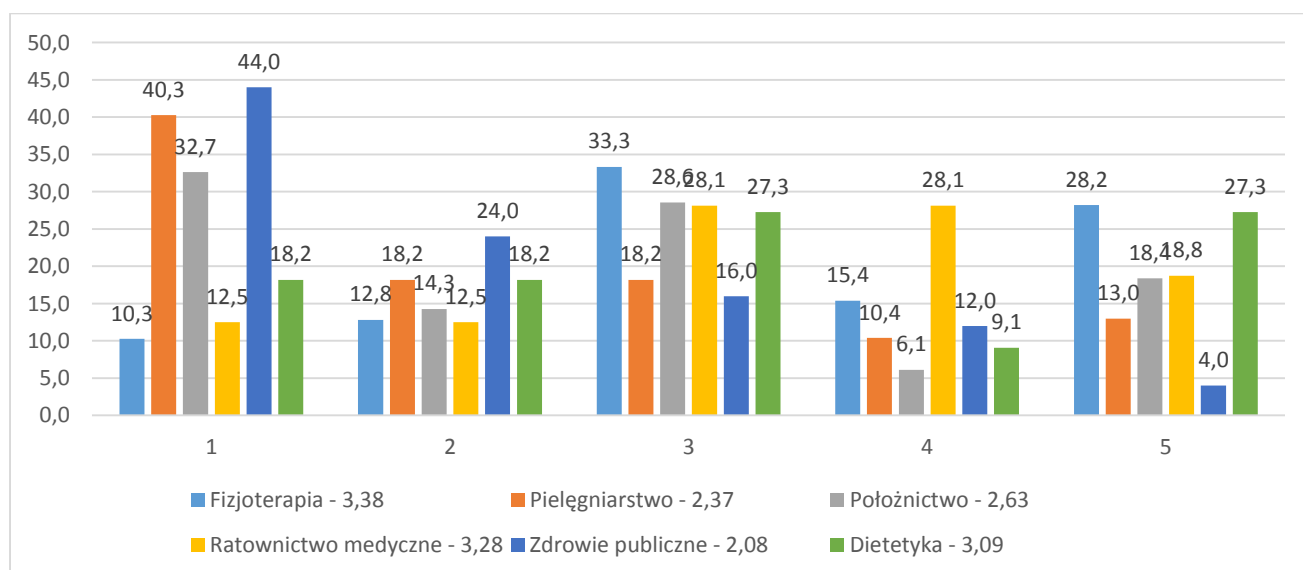
Najniżej dostęp do internetu oceniali studenci kierunków *Zdrowie publiczne* i *Pielęgniarstwo*. W sumie ocen negatywnych (poniżej 3) było tam odpowiednio: *Zdrowie publiczne* - 68%, *Pielęgniarstwo* – 58,5%. Najniższą ocenę (ocena 1) wskazało także wiele osób z kierunków *Pielęgniarstwo* (40,3%), *Położnictwo* (32,7%) oraz *Zdrowie publiczne* (44%).

Średnie tego aspektu dla poszczególnych kierunków wynosiły odpowiednio: *Fizjoterapia* – 3,38; *Pielęgniarstwo* – 2,37; *Położnictwo* – 2,63; *Ratownictwo medyczne* – 3,28; *Zdrowie publiczne* – 2,08; *Dietetyka* – 3,09.

Studenci w komentarzach odnotowują słaby dostęp do sieci Wi-Fi w budynkach Uniwersytetu oraz słabą jakość połączenia. Proponowane jest także zniesienie dziennego limitu pobieranych danych w domach studenckich.

Wykres 24 przedstawia rozkład procentowy odpowiedzi na pytanie o dostęp do Internetu na UM w Lublinie.

Wykres 24. Jak ocenia Pan/i dostęp do Internetu na UM w Lublinie? (1 - ocena najniższa, 5 - ocena najwyższa)



Kolejno **oceniono wielkość sal wykładowych i ćwiczeniowych**. Ocena ta, podobnie jak w przypadku pytania o wyposażenie sal, wśród studentów Wydziału Nauk o Zdrowiu znajduje się na wysokim poziomie. Średnia ocena tego aspektu dla Wydziału Nauk o Zdrowiu w roku akademickim 2015/2016 wyniosła **4,20** na pięciostopniowej skali³.

Studenci prawie każdego z kierunków na tym Wydziale wskazywali na pozytywny odbiór tego aspektu. Oprócz studentów kierunku *Dietetyka*, gdzie osób zadowolonych (oceny powyżej 3 na pięciostopniowej skali) było 63,7%, na każdym z kierunków oceny pozytywne przekraczały wartość 70%.

Co czwarta osoba na kierunkach *Dietetyka* (27,3%) oraz *Zdrowie publiczne* (24%) zaznaczyło odpowiedź przeciętną (ocena 3). Na pozostałych kierunkach takie oceny stanowiły poniżej 20% odpowiedzi.

² Średnia ogólna dla UM w Lublinie wyniosła 2,93 (Patrz Wykres 3).

³ Średnia ogólna dla UM w Lublinie wyniosła 4,13 (Patrz Wykres 4).

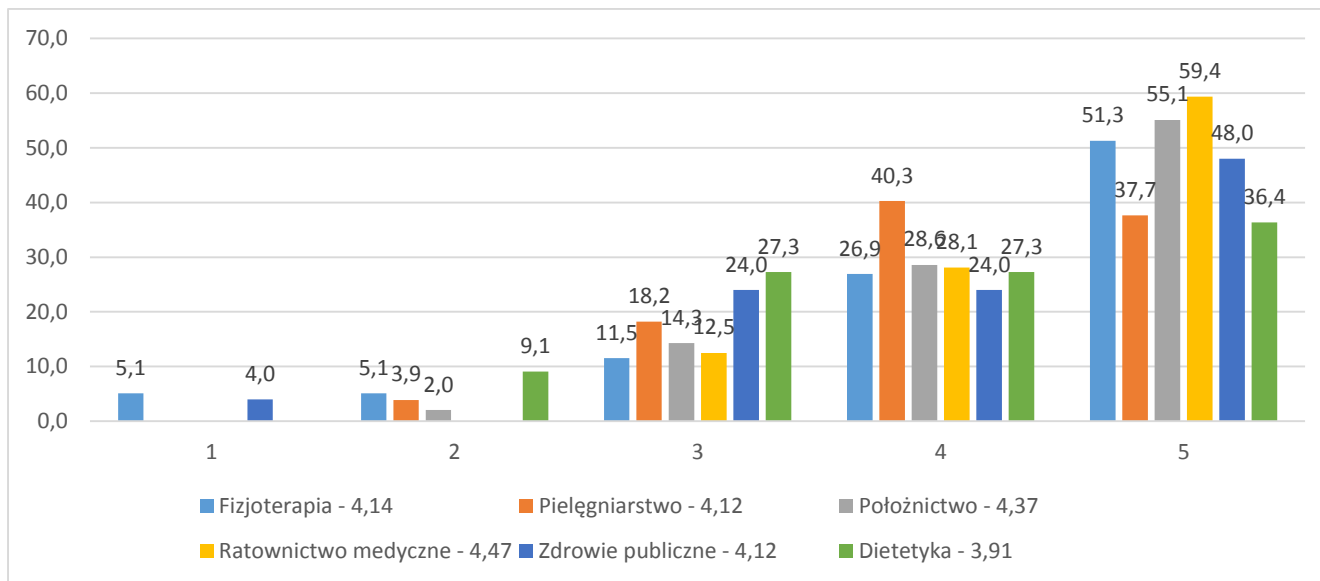
W przypadku *Fizjoterapii* odnotowano 5,1% ocen o wartości 1, a w przypadku *Zdrowia publicznego* odnotowano 4% takich ocen.

Średnie tego aspektu dla poszczególnych kierunków wynosiły odpowiednio: *Fizjoterapia* – 4,14; *Pielęgniarstwo* – 4,12; *Położnictwo* – 4,37; *Ratownictwo medyczne* – 4,47; *Zdrowie publiczne* – 4,12; *Dietetyka* – 3,91.

Nie odnotowano komentarzy dotyczących tego aspektu.

Wykres 25 przedstawia rozkład procentowy odpowiedzi na pytanie o wielkość sal wykładowych i ćwiczeniowych.

Wykres 25. Jak ocenia Pan/i wielkość sal wykładowych i ćwiczeniowych? (1 - ocena najniższa, 5 - ocena najwyższa)



Wypożyczenie sal w narzędzia informatyczne i audiowizualne studenci kierunków Wydziału Nauk o zdrowiu ocenili wysoko. Średnia ocena tego aspektu dla Wydziału Nauk o Zdrowiu w roku akademickim 2015/2016 wyniosła **4,17** na pięciostopniowej skali⁴.

Jedynie na trzech kierunkach studenci wskazali ocenę najniższą (ocena 1) tego aspektu. Odpowiednio, na kierunku *Fizjoterapia* stanowiła ona 5,1% wskazań, na kierunku *Pielęgniarstwo* 3,9% oraz na kierunku *Położnictwo* 2,0%. Oceny negatywne (oceny poniżej 3) na żadnym kierunku nie przekroczyły 8%. Oceny przeciętne (ocena 3) na żadnym z kierunków nie przekroczyły wartości 28%.

Najwięcej osób zadowolonych z wyposażenia sal w narzędzia informatyczne i audiowizualne odnotowano na kierunku *Dietetyka*, gdzie 91% osób biorących udział w badaniu wskazało oceny pozytywne (powyżej 3). Ocenę najwyższą na poszczególnych kierunkach wskazywało odpowiednio: *Dietetyka* – 63,6%, *Ratownictwo medyczne* – 59,4%, *Pielęgniarstwo* – 41,6%, *Położnictwo* - 46,9%, *Zdrowie publiczne* – 40%, *Fizjoterapia* – 47,4%.

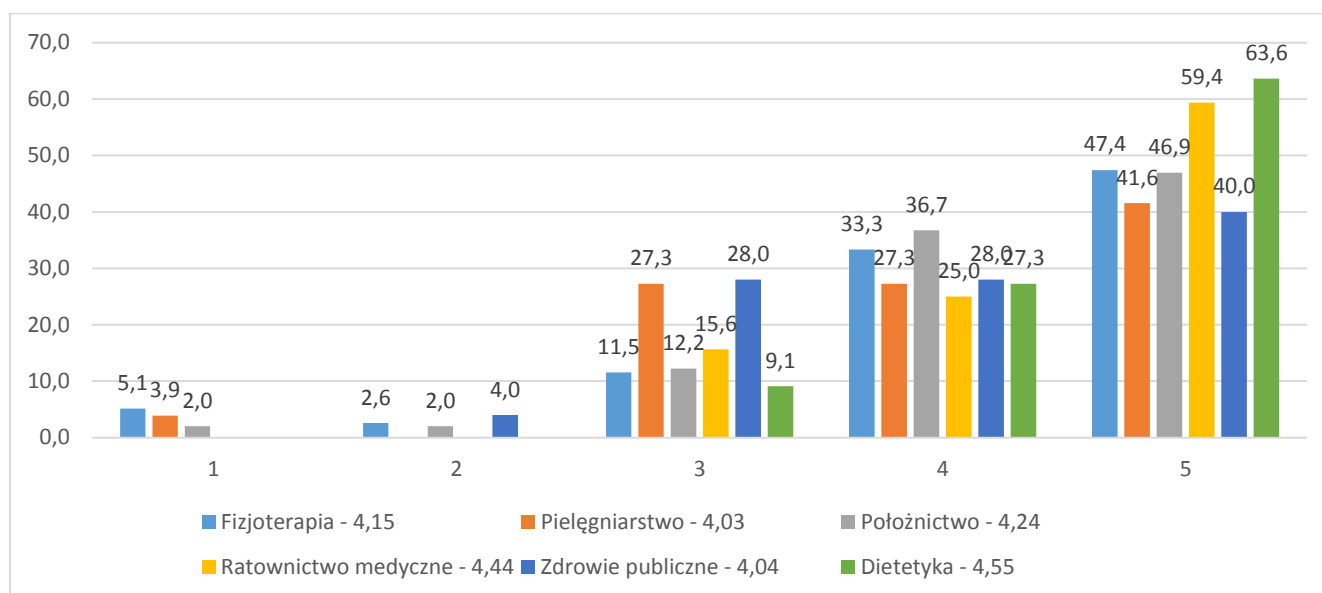
Średnie tego aspektu dla poszczególnych kierunków wynosiły odpowiednio: *Fizjoterapia*– 4,15; *Pielęgniarstwo* – 4,03; *Położnictwo* – 4,24; *Ratownictwo medyczne* – 4,44; *Zdrowie publiczne* – 4,04; *Dietetyka* – 4,55.

Z analizy komentarzy wynika, że podobnie jak w roku 2014/2015, w Collegium Maximum występują kłopoty techniczne z rzutnikami.

Wykres 26 przedstawia rozkład procentowy odpowiedzi na pytanie o wyposażenie sal w narzędzia informatyczne i audiowizualne.

Wykres 26. Jak ocenia Pan/i wyposażenie sal w narzędzia informatyczne i audiowizualne?(1 - ocena najniższa, 5 - ocena najwyższa)

⁴ Średnia ogólna dla UM w Lublinie wyniosła 4,15 (Patrz Wykres 5).



Kolejnym z ocenianych aspektów dotyczących warunków studiowania była ocena **liczebności grup studenckich podczas aktywnych form zajęć (ćwiczenia, zajęcia praktyczne)**. Średnia ocena tego aspektu dla Wydziału Nauk o Zdrowiu w roku akademickim 2015/2016 wyniosła **4,44** na pięciostopniowej skali⁵.

Najwięcej osób zadowolonych z liczebności grup studenckich (ocena 5 na pięciostopniowej skali) odnotowano na kierunkach: *Ratownictwo medyczne* – 65,6%, *Zdrowie publiczne* – 60%, *Fizjoterapia* – 60,3%. Na pozostałych kierunkach odsetek ten oscylował w granicach 55-57%. Ponad 24% na każdym z kierunków oceniło ten aspekt na ocenę 4. Najwięcej takich osób było na kierunkach *Dietetyka* (36,4%) oraz *Położnictwo* (36,7%).

Bardzo mały odsetek osób biorących udział w badaniu ocenił ten aspekt negatywnie (oceny poniżej 3). Jedynie na czterech kierunkach wskazano takie oceny i w żadnym przypadku nie przekraczały one 5%.

Średnie tego aspektu dla poszczególnych kierunków wynosiły odpowiednio: *Fizjoterapia* – 4,46; *Pielęgniarstwo* – 4,42; *Położnictwo* – 4,43; *Ratownictwo medyczne* – 4,50; *Zdrowie publiczne* – 4,36; *Dietetyka* – 4,45.

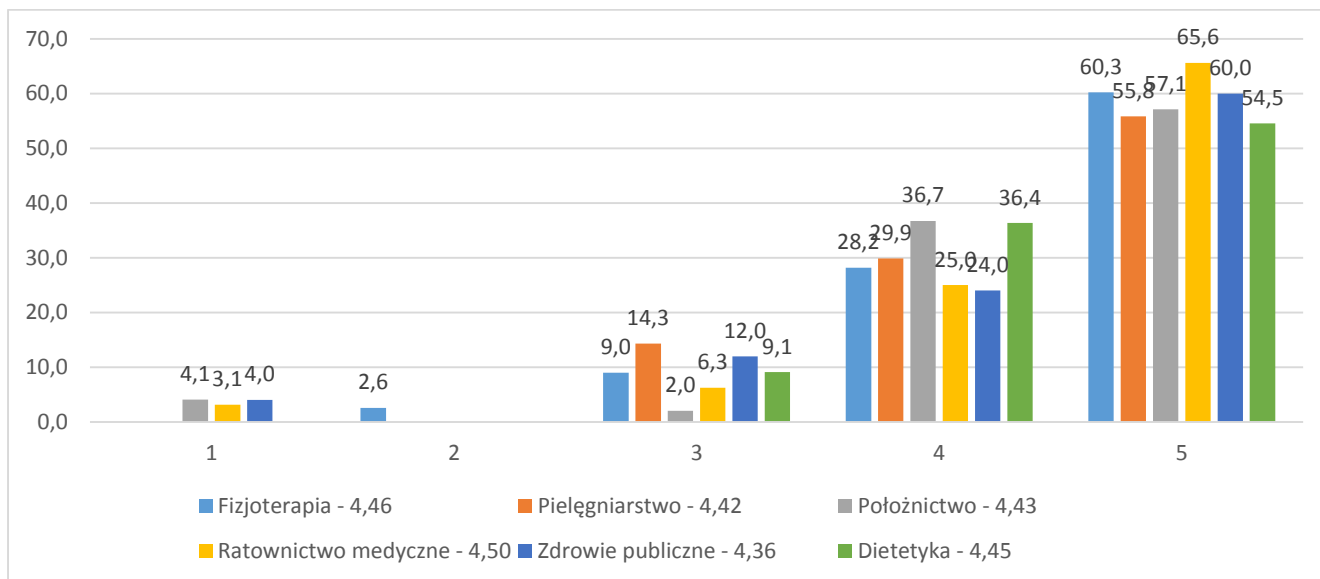
Z analizy komentarzy wynika, że studenci akceptują grupy do 10 osób na zajęciach praktycznych pod warunkiem zapewnienia odpowiedniej ilości sprzętu, tak by każdy student mógł aktywnie uczestniczyć w zajęciach.

Studenci w nielicznych komentarzach odnotowywali zbyt liczne grupy ćwiczeniowe. Ponadto studenci Ratownictwa medycznego zwracają także uwagę, że podczas zajęć praktycznych z Medycznych Czynności Ratunkowych (SOR) było o wiele za dużo grup studenckich z trzech lat kierunku i w takich warunkach nie mają możliwości w pełni skorzystać z zajęć.

Wykres 27 przedstawia rozkład procentowy odpowiedzi na pytanie o liczebność grup studenckich podczas aktywnych form zajęć (ćwiczenia, zajęcia praktyczne).

⁵ Średnia ogólna dla UM w Lublinie wyniosła 4,28 (Patrz Wykres 6).

Wykres 27. Jak ocenia Pan/Pani liczebność grup studenckich podczas aktywnych form zajęć (ćwiczenia, zajęcia praktyczne)? (1 - ocena najniższa, 5 - ocena najwyższa)



Ważnym aspektem wpływającym na jakość studiowania na UM w Lublinie dla osób niepełnosprawnych była ocena **przystosowania infrastruktury UM w Lublinie do ich potrzeb**. Średnia ocena tego aspektu dla Wydziału Nauk o Zdrowiu w roku akademickim 2015/2016 wyniosła **3,96** na pięciostopniowej skali⁶.

Mniej niż 16% osób na każdym z kierunków zaznaczało odpowiedzi na poziomie 1 lub 2 (na pięciostopniowej skali). Najwięcej takich osób odnotowano na kierunku *Ratownictwo medyczne*. 12,5% osób zaznaczyło tam odpowiedź 2, a 3,1% odpowiedź 1. Najmniej takich osób odnotowano na kierunku *Dietetyka*, gdzie żadna z osób nie wskazała wartości negatywnych.

Wartości przeciętne (ocena 3) przystosowania infrastruktury UM do potrzeb osób niepełnosprawnych wskazywano odpowiednio na kierunkach: *Fizjoterapia* – 7,7%, *Ratownictwo medyczne* – 9,4%, *Położnictwo* – 12,2%, *Zdrowie publiczne* – 28%, *Pielęgniarstwo* – 27,3%, *Dietetyka* – 27,3%.

Najlepiej oceniającymi udogodnienia dla osób niepełnosprawnych byli studenci kierunku *Fizjoterapia*, gdzie 82,1% osób wskazało odpowiedzi powyżej oceny 3. Najwięcej, bo 56,3% osób na kierunku *Ratownictwo medyczne* wybrało ocenę najwyższą. Na pozostałych kierunkach oceny pozytywne (powyżej 3) wskazywało ponad 60% osób.

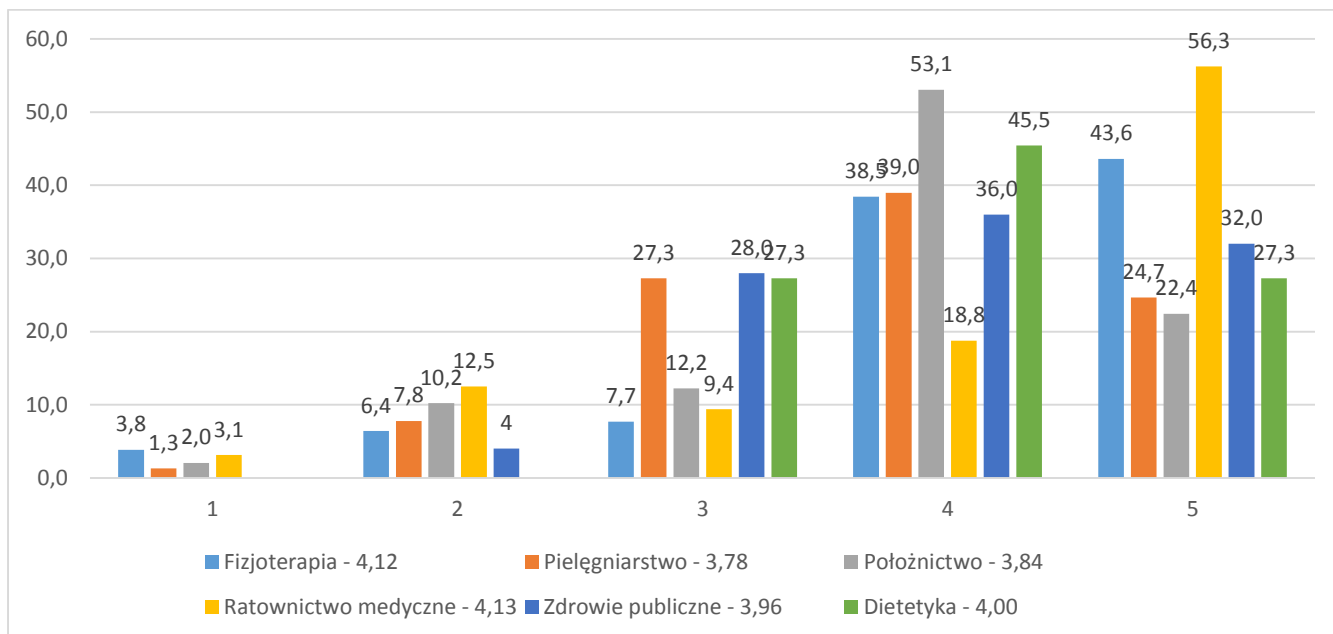
Średnie tego aspektu dla poszczególnych kierunków wynosiły odpowiednio: *Fizjoterapia* – 4,12; *Pielęgniarstwo* – 3,78; *Położnictwo* – 3,84; *Ratownictwo medyczne* – 4,13; *Zdrowie publiczne* – 3,96; *Dietetyka* – 4,00.

Odnutowano jeden komentarz, w którym student proponuje stworzenie podjazdów dla osób niepełnosprawnych w budynkach na ulicy Staszica.

Wykres 28 przedstawia rozkład procentowy odpowiedzi na pytanie o przystosowanie infrastruktury UM w Lublinie do potrzeb osób niepełnosprawnych.

⁶ Średnia ogólna dla UM w Lublinie wyniosła 4,07 (Patrz Wykres 7).

Wykres 28. Jak ocenia Pan/Pani przystosowanie infrastruktury UM w Lublinie do potrzeb osób niepełnosprawnych? (1 - ocena najniższa, 5 - ocena najwyższa)



Kolejnym z ocenianych aspektów dotyczących warunków studiowania była ocena **organizacji zajęć dydaktycznych**. Studenci Wydziału Nauk o Zdrowiu oceniali tutaj racjonalność ich tygodniowego rozkładu zajęć. Średnia ocena tego aspektu dla Wydziału Nauk o Zdrowiu w roku akademickim 2015/2016 wyniosła **2,68** na pięciostopniowej skali⁷.

Najniżej organizację zajęć dydaktycznych oceniali studenci *Położnictwa*, *Dietetyki* i *Pielęgniarstwa*. Odsetek ocen negatywnych (poniżej 3 na pięciostopniowej skali) na tych kierunkach kształtował się odpowiednio: *Położnictwo* – 61,2%, *Pielęgniarstwo* – 59,8%, *Dietetyka* – 54,6%. Ponadto na kierunkach *Dietetyka* oraz *Pielęgniarstwo* ponad 40% osób wskazało ocenę najniższą.

Duży odsetek osób na kierunkach *Ratownictwo medyczne* (25%), *Zdrowie publiczne* (40%) i *Fizjoterapia* (29,5%) oceniał ten aspekt przeciętnie (ocena 3). Na pozostałych kierunkach taką odpowiedź wskazało mniej niż 17% osób.

Najbardziej zadowolone z organizacji zajęć dydaktycznych były osoby z kierunku *Ratownictwo medyczne*. Ocenę najwyższą (ocena 5) wskazała tu ponad co piąta osoba (21,9%). Na pozostałych kierunkach poziom takich odpowiedzi oscylował od 9% do 19%.

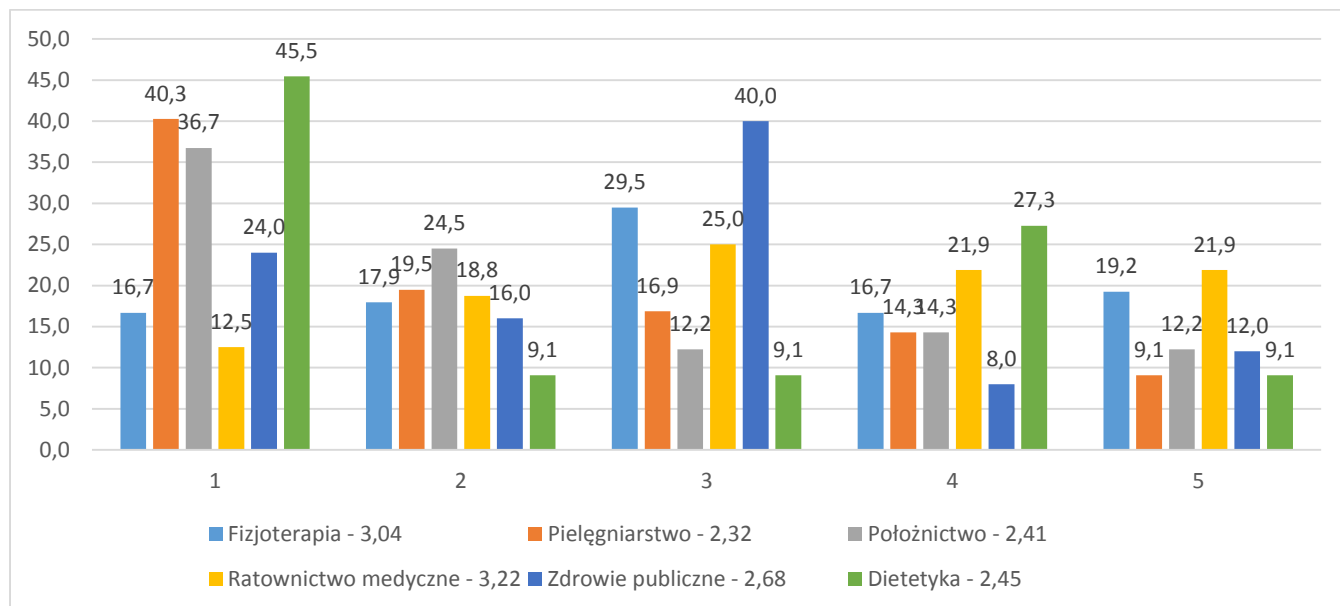
Średnie tego aspektu dla poszczególnych kierunków wynosiły odpowiednio: *Fizjoterapia* – 3,04; *Pielęgniarstwo* – 2,32; *Położnictwo* – 2,41; *Ratownictwo medyczne* – 3,22; *Zdrowie publiczne* – 2,68; *Dietetyka* – 2,45.

Studenci, podobnie jak w poprzedniej edycji badania, jako przyczynę niezadowolenia z organizacji zajęć dydaktycznych najczęściej podawali zbyt długie przerwy pomiędzy poszczególnymi zajęciami. Często także zdarzają się sytuację, w których nie mają możliwości przemieszczenia się pomiędzy budynkami uczelni, gdyż godziny zajęć nachodzą na siebie. Sugrują by zajęcia „zblokować” tak, by pobyt studenta na uczelni trwał jak najkrócej. Uciążliwe dla studenta są także zajęcia, które trwają razem ponad 4 godziny. Nie wpływa to pozytywnie na efektywność zdobywania wiedzy.

Wykres 29 przedstawia rozkład procentowy ocen organizacji zajęć dydaktycznych.

⁷ Średnia ogólna dla UM w Lublinie wyniosła 3,10 (Patrz Wykres 8).

Wykres 29. Jak ocenia Pan/Pani organizację zajęć dydaktycznych (racjonalność tygodniowego rozkładu zajęć)? (1 - ocena najniższa, 5 - ocena najwyższa).



Studenci oceniali także **dostępność i jakość bazy rekreacyjno - sportowej na UM w Lublinie**. Średnia ocena tego aspektu dla Wydziału Nauk o Zdrowiu w roku akademickim 2015/2016 wyniosła **3,48** na pięciostopniowej skali⁸.

Najwyżej ten aspekt studiowania oceniali studenci kierunku *Fizjoterapia*, gdzie ocenę najwyższą (5 na pięciostopniowej skali) wskazało 32,1% osób biorących udział w badaniu. Niewiele mniej (28,1%) studentów *Ratownictwa medycznego* oraz kierunku *Dietetyka* (27,3%) także przyznała taką ocenę bazie sportowej UM.

Oceny pozytywne (powyżej 3) odnotowano odpowiednio: *Fizjoterapia* – 60,3%; *Pielęgniarstwo* – 52%; *Położnictwo* – 53,1%; *Ratownictwo medyczne* – 50%; *Zdrowie publiczne* – 44%; *Dietetyka* – 36,4%. Na kierunku *Dietetyka* odnotowano duży odsetek osób (36,4%), które oceniły ten aspekt przeciętnie (ocena 3).

Najniżej ten aspekt warunków studiowania ocenili studenci kierunku *Zdrowie publiczne*, gdzie ocen negatywnych (poniżej 3) było 36%. Także na tym kierunku najczęściej (12%) wybierano najniższą ocenę (ocena 1).

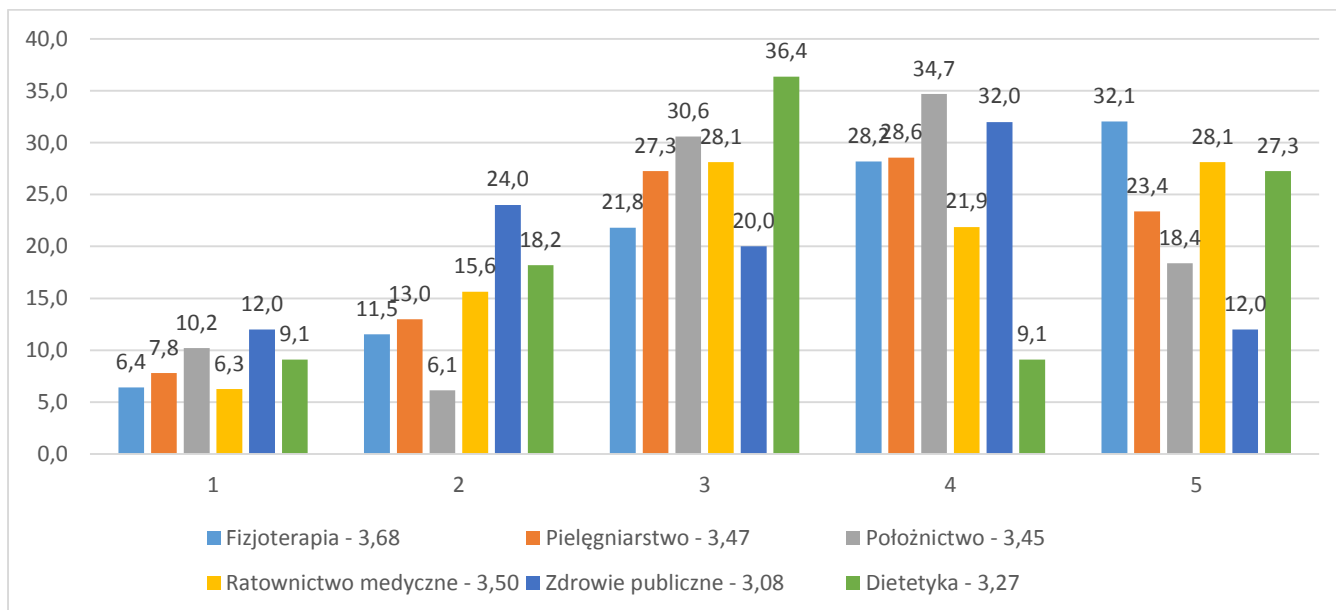
Średnie tego aspektu dla poszczególnych kierunków wynosiły odpowiednio: *Fizjoterapia* – 3,68; *Pielęgniarstwo* – 3,47; *Położnictwo* – 3,45; *Ratownictwo medyczne* – 3,50; *Zdrowie publiczne* – 3,08; *Dietetyka* – 3,27.

Główną przyczyną niezadowolenia odnotowywaną w komentarzach były: brak basenu, przestarzały sprzęt, kiepski stan techniczny hali sportowej, słaba dostępność obiektów.

Wykres 30 przedstawia rozkład procentowy odpowiedzi na pytanie o dostępność i jakość bazy rekreacyjno - sportowej na UM w Lublinie.

⁸ Średnia ogólna dla UM w Lublinie wyniosła 3,44 (Patrz Wykres 9).

Wykres 30. Jak ocenia Pan/i dostępność i jakość bazy rekreacyjno - sportowej na UM w Lublinie? (1 - ocena najniższa, 5 - ocena najwyższa).



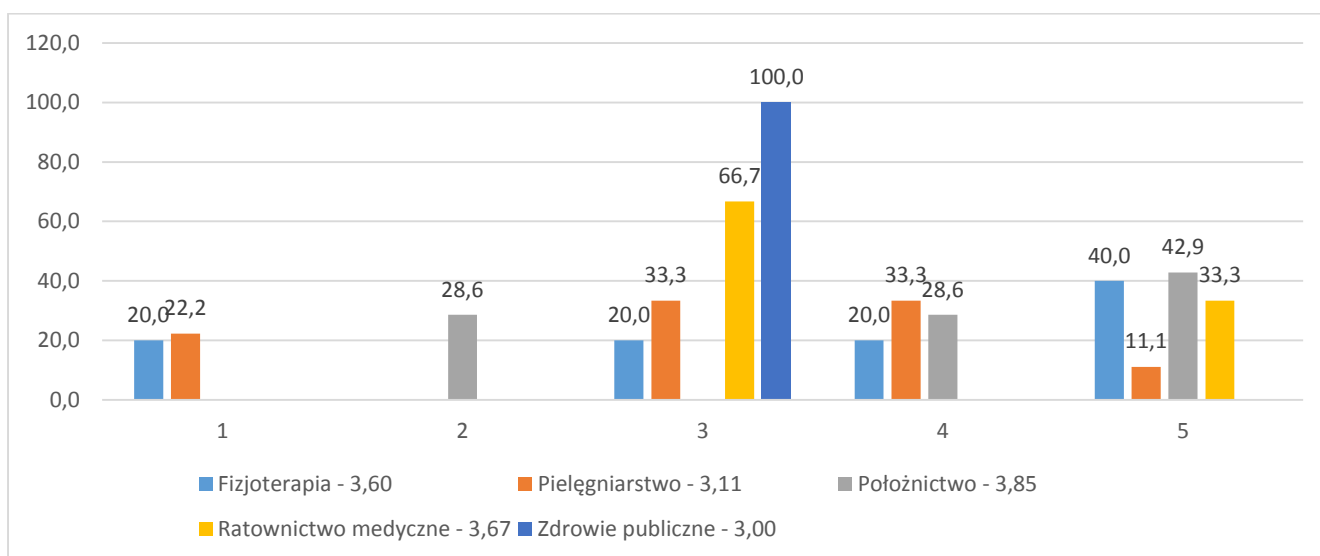
Kolejnym z ocenianych aspektów dotyczących warunków studiowania była ocena **warunków mieszkaniowych w domach studenckich**. Wśród osób biorących udział w badaniu liczba osób mieszkających w „akademikach” wyniosła odpowiednio: kierunek *Fizjoterapia* – 10 osób, kierunek *Pielęgniarstwo* – 9 osób, kierunek *Położnictwo* - 7 osób, kierunek *Ratownictwo medyczne* - 3 osoby, kierunek *Zdrowie publiczne* - 1 osoba.

Średnie tego aspektu dla poszczególnych kierunków wynosiły odpowiednio: *Fizjoterapia* – 3,60; *Pielęgniarstwo* – 3,11; *Położnictwo* – 3,85; *Ratownictwo medyczne* – 3,67; *Zdrowie publiczne* – 3,00.

Z analizy komentarzy wynika, że niezadowolenie z tego aspektu spowodowane jest: wysoką ceną pokoju w stosunku do niskiej jakości w DS, słabym wyposażeniem akademików, przestarzałym umeblowaniem i niskim standardem łazienek. Ponadto jeden ze studentów uskarża się na nieprzestrzeganie przez innych mieszkańców zakazu palenia wyrobów tytoniowych (szczególnie w obrębie kuchni).

Wykres 31 przedstawia rozkład procentowy odpowiedzi na pytanie o ogólne warunki mieszkaniowe w domach studenckich (akademikach) UM w Lublinie.

Wykres 31. Jak ocenia Pan/Pani ogólne warunki mieszkaniowe w domach studenckich (akademikach) UM w Lublinie?



Studenci biorący udział w badaniu mieli także możliwość oceny **dostępności bibliotek oraz oferowanych w nich zbiorów**. Oceniając ten aspekt odpowiadali oni na cztery pytania:

1. Na ile godziny otwarcia biblioteki są dla Pana/i dogodne?

2. Jak ocenia Pan/i dostępność książek oraz czasopism w bibliotece UM w Lublinie?
3. Jak ocenia Pan/i dostępność i zakres zasobów elektronicznych (e-czasopisma, e-książki) w bibliotece UM w Lublinie?
4. Na ile czas jednokrotnego wypożyczenia książek jest wg Pana/i wystarczający?

Dla zdecydowanej większości studentów WNoZ **godziny otwarcia biblioteki** były dogodne. Średnia ocena tego aspektu dla Wydziału Nauk o Zdrowiu w roku akademickim 2015/2016 wyniosła **4,18** na pięciostopniowej skali⁹.

Odsetek osób zadowolonych (oceny powyżej 3 na pięciostopniowej skali) wynosił odpowiednio: kierunek *Ratownictwo medyczne* – 78,1%, *Fizjoterapia* – 80,7%, *Pielęgniarstwo* – 80,6%, *Położnictwo* – 77,6%, *Zdrowie publiczne* – 72%, *Dietetyka* – 90,9%.

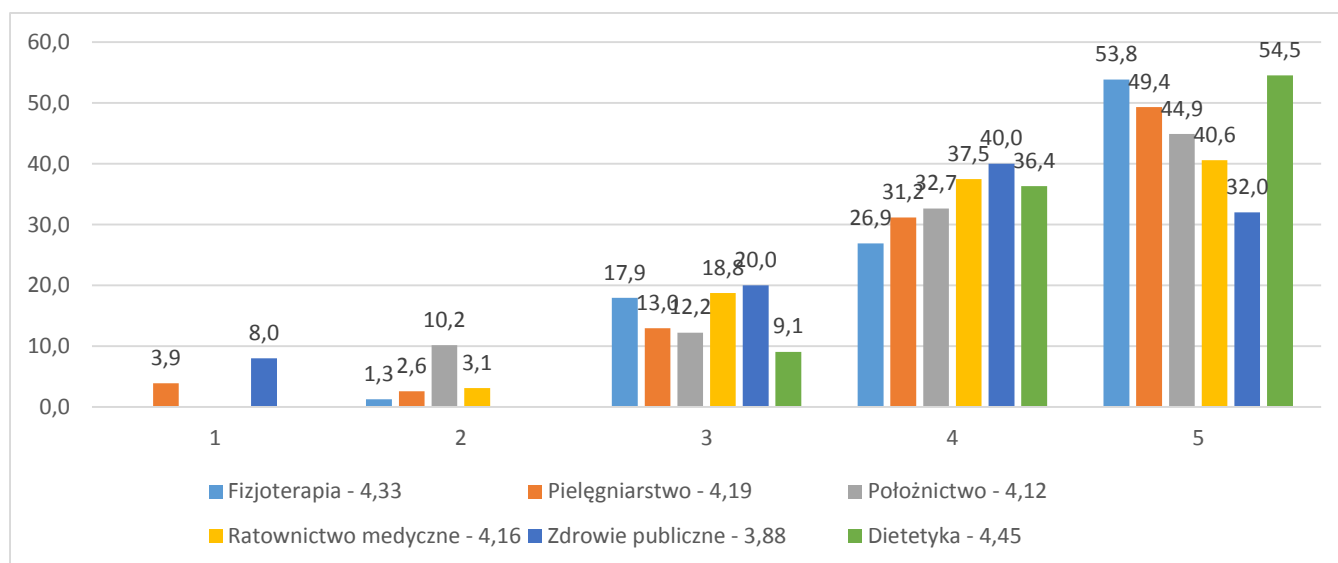
Na kierunku *Zdrowie publiczne* co piąta osoba (20%) wskazała ocenę przeciętną (ocena 3). Na innych kierunkach oceny te stanowiły mniej niż 19% odpowiedzi. Odpowiedzi poniżej wartości 3 stanowiły znikomy procent i nie przekraczały 10%.

Średnie tego aspektu dla poszczególnych kierunków wynosiły odpowiednio: *Fizjoterapia* – 4,33; *Pielęgniarstwo* – 4,19; *Położnictwo* – 4,12; *Ratownictwo medyczne* – 4,16; *Zdrowie publiczne* – 3,88; *Dietetyka* – 4,45.

Nie odnotowano komentarzy do tego aspektu.

Wykres 32 przedstawia rozkład procentowy odpowiedzi na pytanie o godziny otwarcia biblioteki.

Wykres 32. Na ile godziny otwarcia biblioteki są dla Pana/i dogodne? (1 - ocena najniższa, 5 - ocena najwyższa).



Kolejnym czynnikiem ocenianym przez studentów Wydziału Nauk o Zdrowiu była **dostępność książek oraz czasopism w bibliotece**. Średnia ocena tego aspektu dla Wydziału Nauk o Zdrowiu w roku akademickim 2015/2016 wyniosła **3,65** na pięciostopniowej skali¹⁰.

Oceny pozytywne (oceny powyżej 3 na pięciostopniowej) na niemal wszystkich kierunkach stanowiły największy odsetek odpowiedzi. Najwyżej ten aspekt oceniali studenci kierunku *Fizjoterapia*. Ocenę najwyższą wskazała tam co trzecia osoba biorąca udział w badaniu. Na kierunkach *Ratownictwo medyczne*, *Położnictwo* i *Pielęgniarstwo* najczęściej osób wybierało wartość 4 (odpowiednio 46,9%, 42,9% oraz 33,8%). Na pozostałych kierunkach odsetek ocen na poziomie 4 był mniejszy niż 30%.

Ocenę przeciętną (ocena 3) najczęściej wskazywali studenci kierunków *Dietetyka* (36,4%) oraz *Zdrowie publiczne* (32%). Na kierunkach *Fizjoterapia*, *Pielęgniarstwo* i *Położnictwo* taką ocenę wybrał co piąty student, a na

⁹ Średnia ogólna dla UM w Lublinie wyniosła 4,31 (Patrz Wykres 11).

¹⁰ Średnia ogólna dla UM w Lublinie wyniosła 4,31 (Patrz Wykres 12).

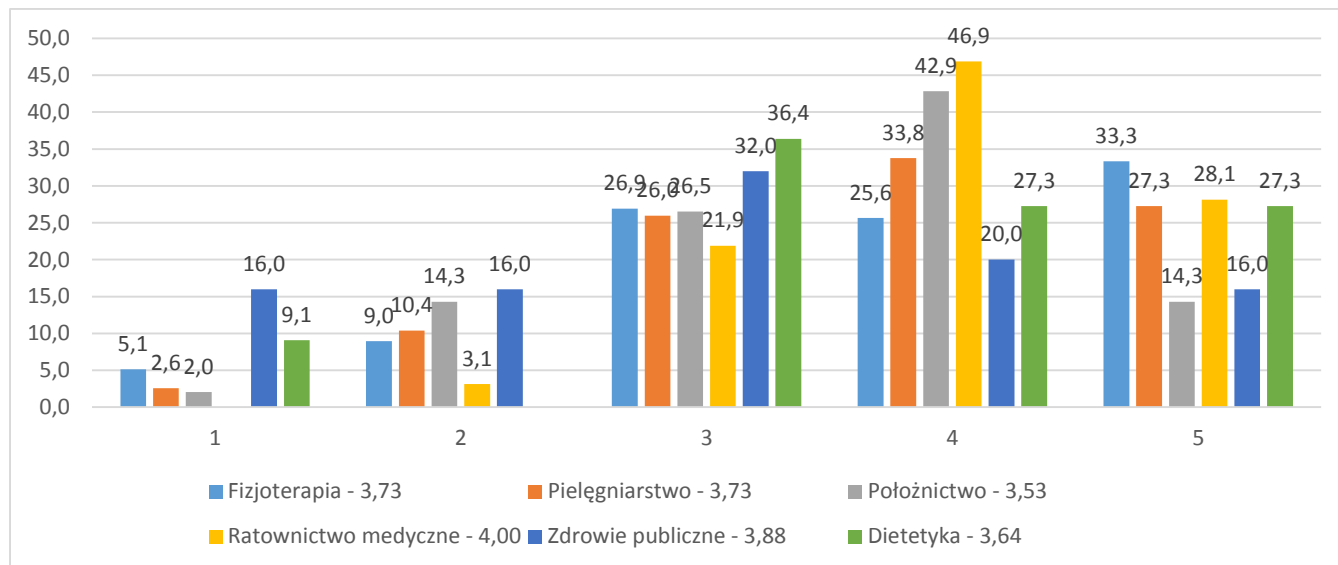
kierunku *Ratownictwo medyczne* wartość ta wyniosła 21,9%. Najwięcej ocen negatywnych zaobserwowano w przypadku kierunku *Zdrowie publiczne* (32%).

Średnie tego aspektu dla poszczególnych kierunków wynosiły odpowiednio: *Fizjoterapia* – 3,73; *Pielęgniarstwo* – 3,73; *Położnictwo* – 3,53; *Ratownictwo medyczne* – 4,00; *Zdrowie publiczne* – 3,88; *Dietetyka* – 3,64.

Z analizy nielicznych komentarzy wynika, że należałoby powiększyć księgozbiór biblioteki. Szczególny nacisk należałoby nałożyć na książki specjalistyczne przydatne przy pisaniu pracy licencjackiej bądź magisterskiej.

Wykres 33 przedstawia rozkład procentowy odpowiedzi na pytanie o dostępność książek oraz czasopism w bibliotece UM w Lublinie.

Wykres 33. Jak ocenia Pan/i dostępność książek oraz czasopism w bibliotece UM w Lublinie? (1 - ocena najniższa, 5 - ocena najwyższa).



Kolejnym aspektem dotyczącym jakości funkcjonowania bibliotek była **ocena dostępności i zakresu zasobów elektronicznych (e-czasopisma, e-książki)**. Średnia ocena tego aspektu dla Wydziału Nauk o Zdrowiu w roku akademickim 2015/2016 wyniosła **3,68** na pięciostopniowej skali¹¹.

Odsetek ocen pozytywnych (oceny powyżej 3 na pięciostopniowej skali) wybieranych przez studentów poszczególnych kierunków prezentuje się następująco: kierunek *Ratownictwo medyczne* – 62,5%, *Fizjoterapia* – 67,9%, *Pielęgniarstwo* – 55,9%, *Położnictwo* – 51%, *Zdrowie publiczne* – 40%, *Dietetyka* – 63,7%.

45,5% studentów *Dietetyki* wskazało na najwyższą wartość (ocena 5). Taką samą ocenę wskazał co trzeci student (34,6%) kierunku *Fizjoterapia*. Co trzecia osoba na kierunkach *Ratownictwo medyczne* (37,5%), *Położnictwo* (34,7%) oraz *Fizjoterapia* (33,3%) wybrała ocenę o wartości 4. Przeciętnie (ocena 3) dostępność i zakres zasobów elektronicznych w bibliotece oceniali najczęściej studenci kierunków *Pielęgniarstwo* (32,5%), *Położnictwo* (34,7%) i *Zdrowie publiczne* (36%).

Oceny poniżej 3 najczęściej występowały na kierunku *Zdrowie publiczne* (24%). Oceny negatywne (1 i 2) na pozostałych kierunkach nie przekraczały poziomu 15%.

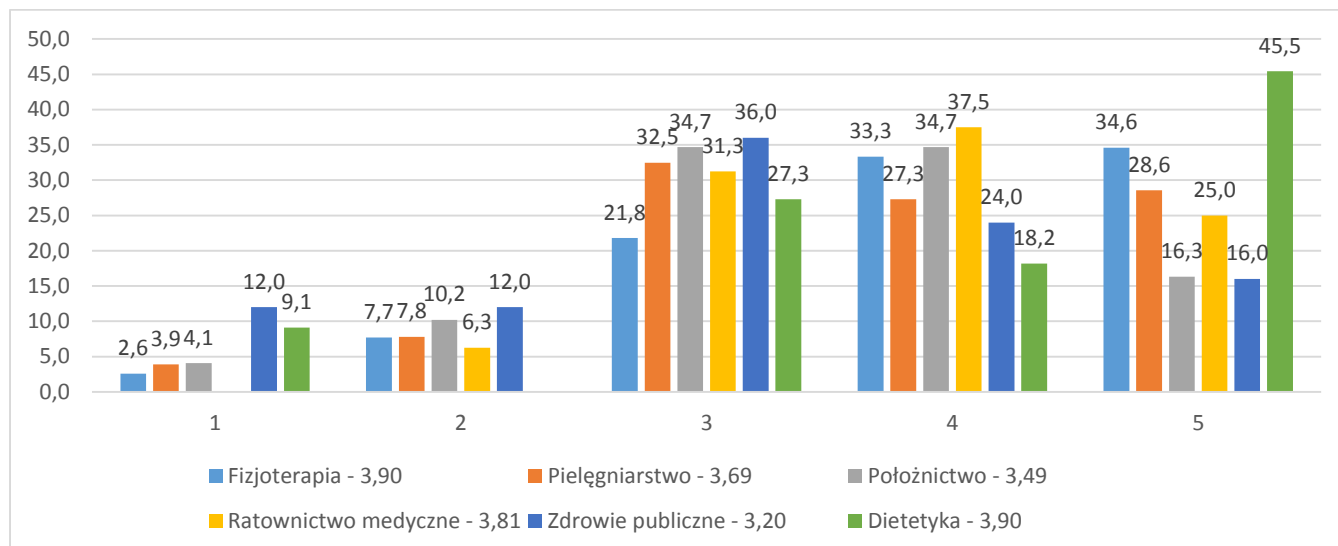
Średnie tego aspektu dla poszczególnych kierunków wynosiły odpowiednio: *Fizjoterapia* – 3,90; *Pielęgniarstwo* – 3,69; *Położnictwo* – 3,49; *Ratownictwo medyczne* – 3,81; *Zdrowie publiczne* – 3,20; *Dietetyka* – 3,90.

Nie odnotowano konstruktywnych komentarzy odnośnie tego aspektu.

Wykres 34 przedstawia rozkład procentowy odpowiedzi na pytanie o dostępność i zakres zasobów elektronicznych (e-czasopisma, e-książki) w bibliotece UM w Lublinie.

¹¹ Średnia ogólna dla UM w Lublinie wyniosła 3,79 (Patrz Wykres 13).

Wykres 34. Jak ocenia Pan/i dostępność i zakres zasobów elektronicznych (e-czasopisma, e-książki) w bibliotece UM w Lublinie? (1 - ocena najniższa, 5 - ocena najwyższa).



Ostatnim wskaźnikiem oceniającym dostępność bibliotek oraz oferowanych w nich zbiorów była **ocena czasu jednokrotnego wypożyczenia książek**. Średnia ocena tego aspektu dla Wydziału Nauk o Zdrowiu w roku akademickim 2015/2016 wyniosła **3,94** na pięciostopniowej skali¹².

Najwyższą ocenę (ocena 5 na pięciostopniowej skali) wskazał niemal co drugi student kierunku *Fizjoterapia* (47,4%). Niewiele mniej takich wskazań odnotowano na kierunku *Ratownictwo medyczne* (40,6%). Na niemal wszystkich pozostałych kierunkach ocenę najwyższą wybierała co trzecia ankietowana osoba, a na kierunku *Dietetyka* było to 27,3% osób. Ocenę 4 najczęściej wskazywali studenci kierunku *Ratownictwo medyczne* (46,9%) oraz *Dietetyka* (45,5%). Na pozostałych kierunkach ocenę tę wybierało od 12% (kierunek *Zdrowie publiczne*) do 28,6% (kierunki *Położnictwo* i *Pielęgniarstwo*).

Niewielki odsetek osób biorących udział w badaniu wskazywało oceny negatywne (poniżej 3). Najczęściej takie wskazania występowały wśród studentów kierunku *Zdrowie publiczne* (16% wskazań) i *Położnictwo* (16,3% wskazań).

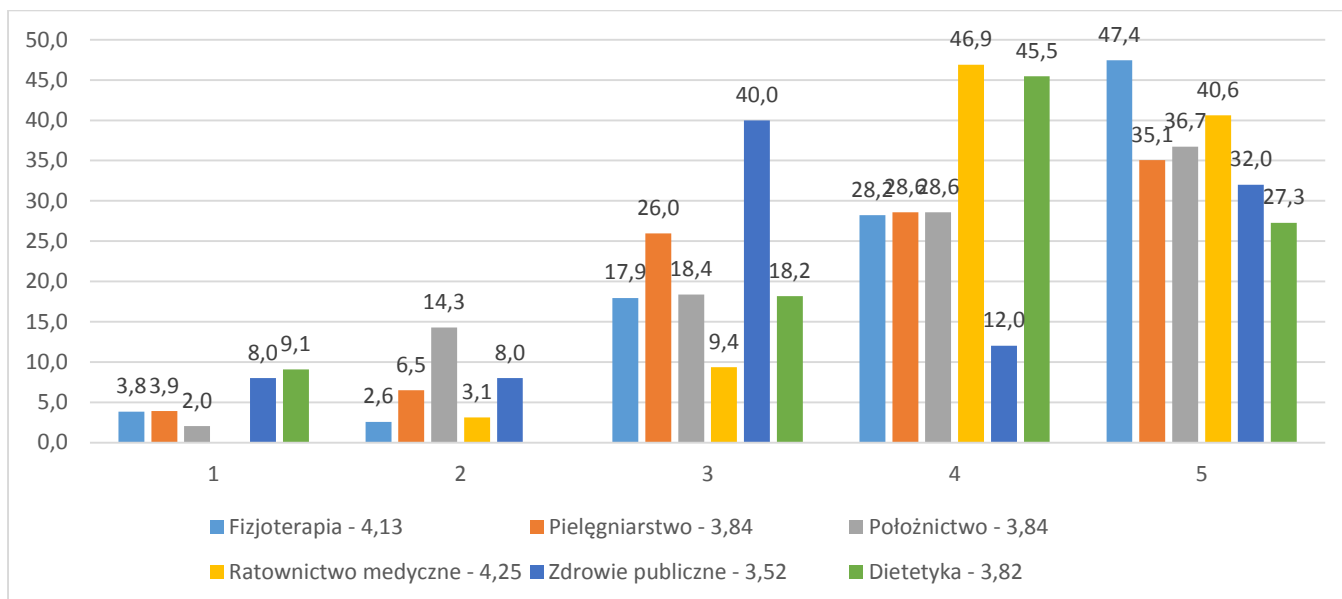
Średnie tego aspektu dla poszczególnych kierunków wynosiły odpowiednio: *Fizjoterapia* – 4,13; *Pielęgniarstwo* – 3,84; *Położnictwo* – 3,84; *Ratownictwo medyczne* – 4,25; *Zdrowie publiczne* – 3,52; *Dietetyka* – 3,82.

Nie odnotowano komentarzy odnoszących się do tego aspektu.

Wykres 35 przedstawia rozkład procentowy odpowiedzi na pytanie o czas jednokrotnego wypożyczenia książek.

¹² Średnia ogólna dla UM w Lublinie wyniosła 4,07 (Patrz Wykres 14).

Wykres 35. Na ile czas jednokrotnego wypożyczenia książek jest wg Pana/i wystarczający? (1 - ocena najniższa, 5 – ocena najwyższa)



Ostatnim aspektem dotyczącym ogólnych warunków studiowania była **ocena procedur administracyjnych** na UM w Lublinie (pisanie podań, odwołań itp.) i stopnia ich skomplikowania. Średnia ocena tego aspektu dla Wydziału Nauk o Zdrowiu w roku akademickim 2015/2016 wyniosła **3,46** na pięciostopniowej skali¹³.

Aspekt ten wśród studentów Wydziału Nauk o Zdrowiu oceniono przeciętnie, o czym świadczy duża liczba wskazań na ocenę 3 na pięciostopniowej skali. Najwięcej takich ocen wskazali studenci kierunków: *Dietetyka* (45,5%), *Zdrowie publiczne* (44%) oraz *Pielęgniarstwo* (39%). Na pozostałych kierunkach odsetek takich wskazań nie przekraczał 31%.

Najwięcej trudności w czasie pisania podań, odwołań mieli studenci kierunku *Zdrowie publiczne*. Ocenę o wartości 1 tego aspektu wskazało 16% osób. Na innych kierunkach odsetek takich osób był bardzo niski. Ocenę 2 wskazywali najczęściej studenci *Zdrowia publicznego* (18,2%), a także *Położnictwa* (12,2%).

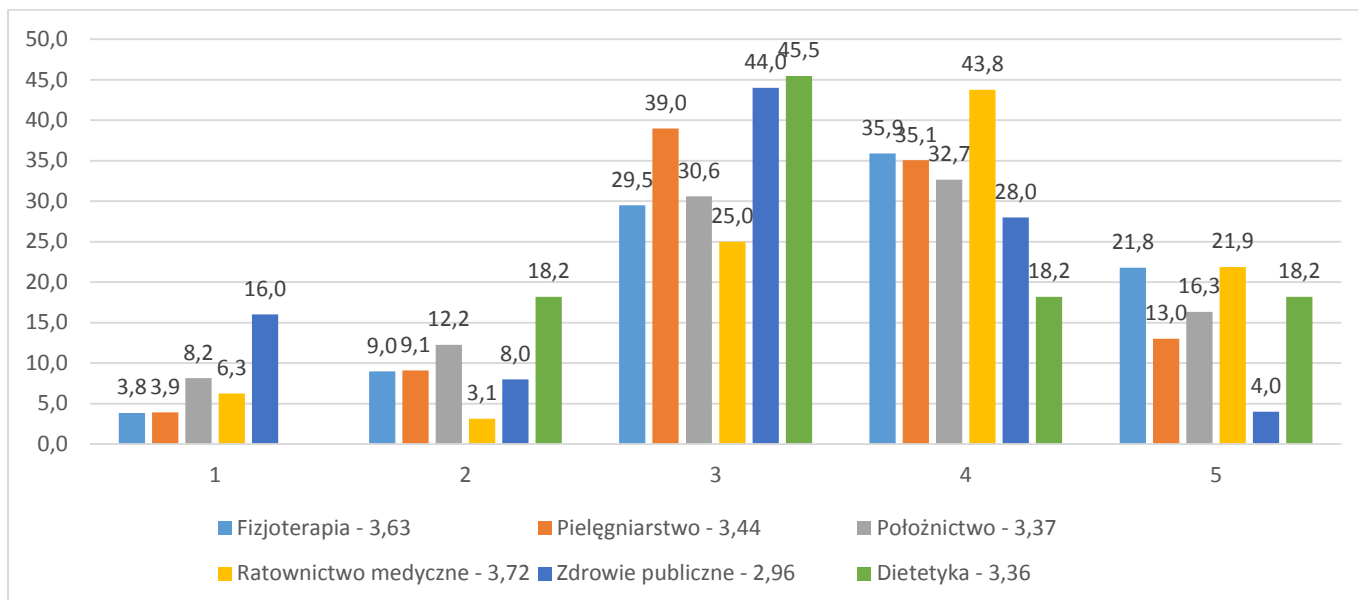
Średnie tego aspektu dla poszczególnych kierunków wynosiły odpowiednio: *Fizjoterapia* – 3,63; *Pielęgniarstwo* – 3,44; *Położnictwo* – 3,37; *Ratownictwo medyczne* – 3,72; *Zdrowie publiczne* 2,96; *Dietetyka* – 3,36.

Pojawił się jeden komentarz, w którym student zauważa, że czas otrzymywania decyzji po złożeniu podania jest bardzo długi.

Wykres 36 przedstawia rozkład procentowy odpowiedzi na pytanie o stopień skomplikowania procedur administracyjnych na UM w Lublinie (pisanie podań, odwołań itp.).

¹³ Średnia ogólna dla UM w Lublinie wyniosła 3,54 (Patrz Wykres 15).

Wykres 36. Na ile procedury administracyjne na UM w Lublinie (pisanie podań, odwołań itp.) są Pana/i zdaniem skomplikowane? (1 - bardzo skomplikowane, 5 - bardzo proste).



4.2 Ocena funkcjonowania dziekanatu

Podobnie jak w poprzedniej edycji badania, ewaluacja w roku 2015/2016 wykazała występowanie na WNoZ niedogodności związanych z godzinami pracy dziekanatu oraz niewystarczające informacje na stronie internetowej dziekanatu.

41% osób wśród studentów Wydziału Nauk o Zdrowiu oceniła pozytywnie aktualne godziny pracy dziekanatu. Tyle samo zadeklarowało, że nie umożliwiają one załatwienia wszystkich spraw.

Dość duży odsetek studentów (31,9%) uważa, że informacje dostępne na stronie internetowej są niewystarczające. 21,2% studentów negatywnie ocenia rzetelność i aktualność przekazywanych informacji przez pracowników dziekanatów. Kontakt drogą telefoniczną negatywnie ocenia 12,5%. 17,6% badanych uważa, że pracownicy nie są pomocni podczas załatwiania spraw w dziekanacie.

27,8% osób napotkało w ostatnim roku akademickim trudności podczas załatwiania spraw w dziekanacie, a 15,8% twierdzi, że trudno umówić się na spotkanie z władzami Wydziału.

Tabela 3 przedstawia rozkład procentowy ocen poszczególnych aspektów funkcjonowania Dziekanatu na Wydziale Nauk o Zdrowiu.

Tabela 3 Ocena poszczególnych aspektów funkcjonowania Dziekanatu na Wydziale Nauk o Zdrowiu

Treść pytania	Tak	Nie	Nie mam zdania
Czy dni i godziny otwarcia dziekanatu umożliwiają Panu/i załatwienie spraw?	41,0	41,0	17,9
Czy informacje otrzymane od pracowników dziekanatów są według Pana/i aktualne i rzetelne?	55,7	21,2	23,1
Czy w ciągu ostatniego roku akademickiego napotkał Pan/i na trudności podczas załatwiania spraw w dziekanacie?	27,8	59,3	12,8
Czy według Ciebie łatwo umówić się na spotkanie z Dziekanem i Prodziekanami Wydziału?	10,6	15,8	73,6
Czy informacje zamieszczone na stronie internetowej dziekanatu są dla Ciebie wystarczające?	33,7	31,9	34,4
Czy informacje uzyskane od pracowników dziekanatu drogą telefoniczną są Twoim zdaniem rzetelne?	51,3	12,5	36,3
Czy według Ciebie pracownicy dziekanatów pomagają w załatwianiu spraw?	59,7	17,6	22,7

Opinie studentów poszczególnych kierunków realizowanych na Wydziale Nauk o Zdrowiu różnią się między sobą pod względem oceny satysfakcji z niektórych aspektów funkcjonowania dziekanatu.

Wysokie niezadowolenie studentów z **godzin otwarcia dziekanatu** w roku akademickim 2015/2016 występowało przede wszystkim na kierunkach *Pielęgniarstwo* (58,4% osób niezadowolonych), *Położnictwo* (36,7%) i *Dietetyka* (36,4%).

Najbardziej zadowoleni byli studenci kierunku *Fizjoterapia*, gdzie jednak jedynie 53,8% wskazało odpowiedź pozytywną.

Studenci proponują przedłużenie pracy dziekanatu, przynajmniej w jeden dzień tygodnia. Najczęściej taki pomysł zgłaszają studenci *Pielęgniarstwa*, którzy argumentują to faktem codziennego przebywania na praktykach od godziny 7 do 14.30. Często jest także zgłaszana nieobecność pracownika (bez wyjaśnienia) w godzinach otwarcia dziekanatu.

Tabela 4 przedstawia rozkład procentowy ocen dotyczących godzin otwarcia dziekanatu.

Tabela 4 Czy dni i godziny funkcjonowania dziekanatu umożliwiają Panu/i załatwienie spraw?

Kierunek	Tak	Nie	Nie mam zdania
Fizjoterapia	53,8	34,6	11,5
Pielęgniarstwo	26,0	58,4	15,6
Położnictwo	34,7	36,7	28,6
Ratownictwo medyczne	46,9	31,3	21,9
Zdrowie publiczne	52,0	28,0	20,0
Dietetyka	45,5	36,4	18,2

Trudności podczas załatwiania spraw w dziekanacie w roku akademickim 2015/2016 najczęściej napotykają studenci kierunku *Dietetyka* (45,5% osób). Duży odsetek osób zgłaszał także problemy na kierunkach *Zdrowie publiczne* (40%) oraz *Pielęgniarstwo* (33,8%). Najmniej osób niezadowolonych z tego aspektu funkcjonowania dziekanatu było wśród osób na kierunku *Położnictwo* (16,3%).

Liczba komentarzy jest zbyt mała by rekomendować sposoby na poprawę oceny tego aspektu. Zgłaszano sytuacje nieobecności pracownika dziekanatu podczas dyżuru oraz bezpodstawnego, według studenta, skreślenia z listy studentów.

Tabela 5 przedstawia Rozkład procentowy ocen dotyczących trudności podczas załatwiania spraw w dziekanacie.

Tabela 5 Czy w ciągu ostatniego roku akademickiego napotkał Pan/i na trudności podczas załatwiania spraw w dziekanacie?

Kierunek	Tak	Nie	Nie mam zdania
Fizjoterapia	24,4	65,4	10,3
Pielęgniarstwo	33,8	51,9	14,3
Położnictwo	16,3	73,5	10,2
Ratownictwo medyczne	25,0	59,4	15,6
Zdrowie publiczne	40,0	44,0	16,0
Dietetyka	45,5	36,4	18,2

W zakresie możliwości umówienia się na **spotkanie z Dziekanem lub Prodziekanami Wydziału** najwięcej problemów tego typu w roku akademickim 2015/2016 wskazali natomiast studenci kierunków *Pielęgniarstwo* (22,1%), *Położnictwo* (18,4%) i *Ratownictwo medyczne* (15,6%). Większość osób wskazała na odpowiedź „nie mam zdania” co może wskazywać, że nie korzystali z tej formy kontaktu z władzami Wydziału.

Tabela 6 przedstawia rozkład procentowy ocen dotyczących umówienia spotkania z władzami Wydziału.

Tabela 6 Czy według Ciebie łatwo umówić się na spotkanie z Dziekanem i Prodziekanami Wydziału?

Kierunek	Tak	Nie	Nie mam zdania
Fizjoterapia	11,5	6,4	82,1
Pielęgniarstwo	9,1	22,1	68,8
Położnictwo	14,3	18,4	67,3
Ratownictwo medyczne	18,8	15,6	65,6
Zdrowie publiczne		28,0	72,0
Dietetyka			100,0

Informacje umieszczane na stronie internetowej studenci kierunków na Wydziale Nauk o Zdrowiu w roku akademickim 2015/2016 oceniali bardzo nisko. Najwięcej osób niezadowolonych odnotowano na kierunkach *Pielęgniarstwo* (37,7%), *Dietetyka* (45,5%) i *Położnictwo* (32,7%). Na pozostałych kierunkach odsetek osób niezadowolonych przekraczał 20% (najmniej 25% na kierunku *Ratownictwo medyczne*).

Oceny negatywne są spowodowane przez takie czynniki jak: nieaktualność informacji; brak godzin otwarcia poszczególnych jednostek administracyjnych, nieczytelne informacje o lokalizacji zajęć i prowadzących. Odnotowano także komentarz odnośnie nowego widoku indeksu elektronicznego. Jak pisze jeden ze studentów: „Nowy widok, tzn. indeks elektroniczny bardzo źle się czyta. Powinny być 2 oddzielne kolumny - ocena i data wstawienia, ponieważ razem się one zlewają i są nieczytelne. Wcześniej wszystko było bardziej przejrzyste”

Tabela 7 przedstawia rozkład odpowiedzi na pytanie o jakość informacji na stronie dziekanatu.

Tabela 7 Czy informacje zamieszczone na stronie internetowej dziekanatu są dla Ciebie wystarczające?

Kierunek	Tak	Nie	Nie mam zdania
Fizjoterapia	38,5	28,2	33,3
Pielęgniarstwo	32,5	37,7	29,9
Położnictwo	32,7	32,7	34,7
Ratownictwo medyczne	31,3	25,0	43,8
Zdrowie publiczne	36,0	28,0	36,0
Dietetyka	18,2	45,5	36,4

W roku akademickim 2015/2016 studenci większości kierunków ocenili **podejście pracowników dziekanatu do studentów** pozytywnie, jednak zdali się również negatywne opinie. Odsetek osób uznających, że pracownicy nie są pomocni podczas załatwiania spraw najwyższy był wśród studentów *Zdrowia publicznego* (24%), *Dietetyki* (27,3%) oraz *Pielęgniarstwa* (22,1%). Wśród studentów *Pielęgniarstwa* odnotowano także najmniejszy odsetek osób zadowolonych z tego aspektu (46,8%). Najwięcej osób zadowolonych odnotowano na kierunku *Ratownictwo medyczne* (68,8%).

W nielicznych komentarzach studenci niepochlebnie oceniają jakość obsługi w dziekanacie i wiedzę pracowników. Tabela 8 przedstawia rozkład procentowy ocen dotyczących pomocy pracowników dziekanatu przy załatwianiu spraw.

Tabela 8 Czy według Ciebie pracownicy dziekanatów pomagają w załatwianiu spraw?

Kierunek	Tak	Nie	Nie mam zdania
Fizjoterapia	65,4	12,8	21,8
Pielęgniarstwo	46,8	22,1	31,2
Położnictwo	65,3	12,2	22,4
Ratownictwo medyczne	68,8	18,8	12,5
Zdrowie publiczne	56,0	24,0	20,0
Dietetyka	63,6	27,3	9,1

Ocena informacji otrzymywanych od pracowników podczas bezpośredniej wizyty w dziekanacie w roku akademickim 2015/2016 jest dość wysoka. Istotny odsetek osób zgłaszających zastrzeżenia pod tym względem wystąpił jednak wśród studentów kierunków: *Pielęgniarstwo* (27,3%) i *Zdrowie publiczne* (44%). Na pozostałych kierunkach odsetek niezadowolonych osób był zdecydowanie niższy i wynosił od 12,5% na kierunku *Ratownictwo medyczne* do 18,2% na kierunku *Dietetyka*.

Z analizy komentarzy wynika, że pracownicy dziekanatu nie są dostatecznie doinformowani (szczególnie odnośnie praktyk i ich zasad) i niepotrzebnie odsyłają studentów do innych działów. Problemem jest także podawanie sprzecznych informacji na temat zajęć z języków obcych. Reszta komentarzy zawiera pochwały dla poszczególnych pracowników dziekanatu.

Tabela 9 przedstawia rozkład procentowy ocen na dotyczących rzetelności i aktualności informacji na poszczególnych kierunkach.

Tabela 9 Czy informacje otrzymane od pracowników dziekanatów są według Pana/i aktualne i rzetelne?

Kierunek	Tak	Nie	Nie mam zdania
Fizjoterapia	59,0	15,4	25,6
Pielęgniarstwo	46,8	27,3	26,0
Położnictwo	61,2	14,3	24,5
Ratownictwo medyczne	65,6	12,5	21,9
Zdrowie publiczne	44,0	44,0	12,0
Dietetyka	72,7	18,2	9,1

W roku akademickim 2015/2016 na wszystkich kierunkach informacje uzyskiwane poprzez **telefoniczny kontakt z dziekanatem** w zdecydowanej większości zostały ocenione pozytywnie, jednak zdarzały się również negatywne opinie. Najwięcej osób niezadowolonych odnotowano na kierunku *Zdrowie publiczne* (16%) i *Pielęgniarstwo* (18,2%). Na pozostałych kierunkach wskaźnik osób niezadowolonych wynosi od 3,1% (*Ratownictwo medyczne*) do 11,5% (*Fizjoterapia*).

Liczba komentarzy jest zbyt mała by zaproponować rozwiązania odnośnie tego aspektu.

Tabela 10 przedstawia rozkład procentowy ocen dotyczących jakości obsługi telefonicznej.

Tabela 10 Czy informacje uzyskane od pracowników dziekanatu drogą telefoniczną są Twoim zdaniem rzetelne?

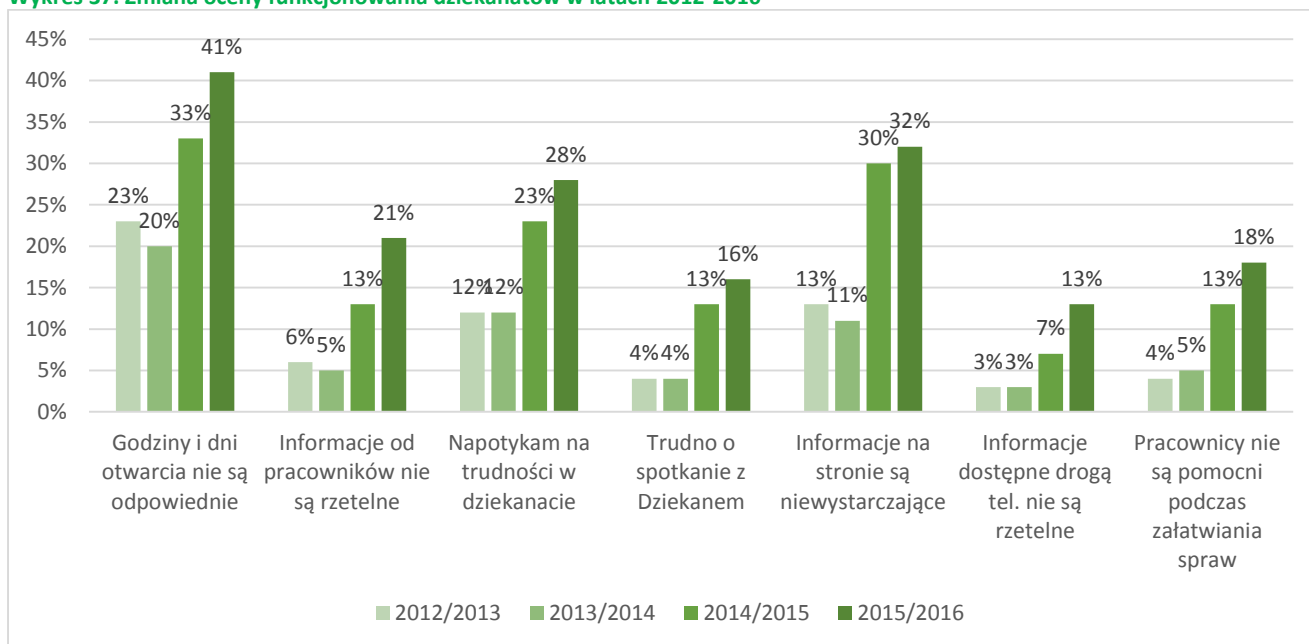
Kierunek	Tak	Nie	Nie mam zdania
Fizjoterapia	52,6	11,5	35,9
Pielęgniarstwo	42,9	18,2	39,0
Położnictwo	49,0	10,2	40,8
Ratownictwo medyczne	68,8	3,1	28,1
Zdrowie publiczne	48,0	16,0	36,0
Dietetyka	63,6	9,1	27,3

Analizując wyniki oceny obsługi studentów, w ostatniej edycji zanotowano wzrost niezadowolenia w każdym ze wskaźników.

Wzrost niezadowolenia odnotowano w przypadku jakości informacji zawartych na stronach dziekanatu. W porównaniu z poprzednią edycją badania niezadowolenie było wyższe o 2 pkt procentowe. Godziny otwarcia dziekanatu spotkały się z niezadowoleniem około 41% osób i jest to wskaźnik wyższy o 8 pkt procentowych niż w poprzedniej edycji badania. Wzrosło niezadowolenie w przypadku napotykania trudności dziekanacie (o 5 pkt procentowych), ocena rzetelności informacji (o 8 pkt procentowych) oraz pomocy pracowników dziekanatu (o 5 pkt procentowych). O 3 pkt procentowe wzrosło przekonanie o trudności umówienia się na spotkanie z władzami Wydziału, a o 6 pkt procentowych wzrosło niezadowolenie z jakości obsługi telefonicznej.

Wykres 37 przedstawia zmianę oceny funkcjonowania dziekanatów w latach 2012-2016.

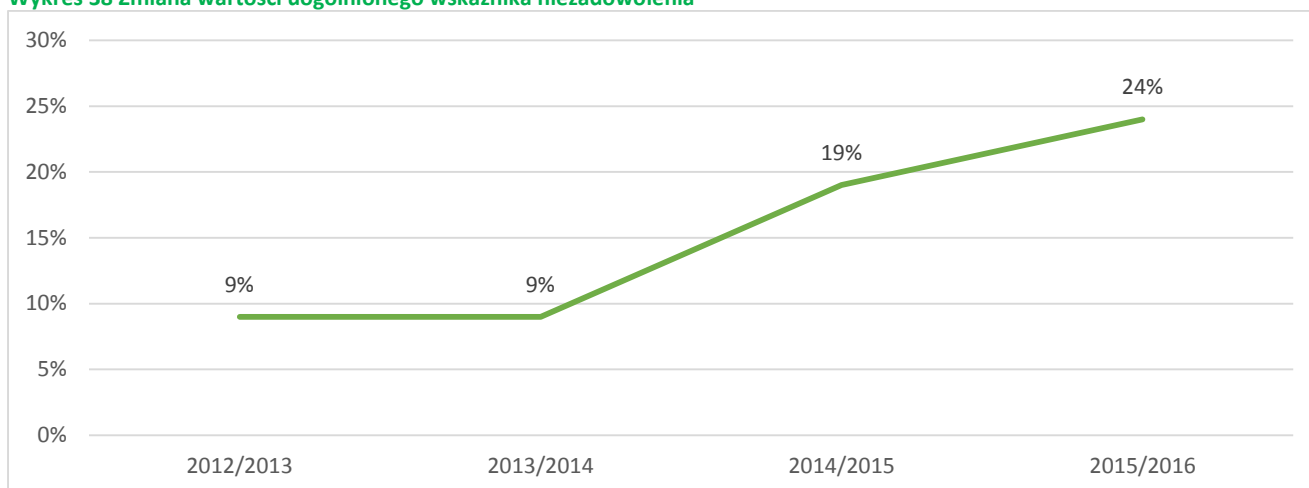
Wykres 37. Zmiana oceny funkcjonowania dziekanatów w latach 2012-2016



Zmiana wartości uogólnionego wskaźnika niezadowolenia studentów z obsługi administracyjnej w poszczególnych latach wskazuje, że w porównaniu z trzema poprzednimi edycjami badania obecna sytuacja wygląda dość niekorzystnie, gdyż odsetek badanych deklarujących utrudnienia związane z obsługą administracyjną procesu kształcenia jest obecnie o 5 pkt procentowych wyższy niż w roku 2014/2015 i aż o 15 pkt procentowych wyższy niż w latach 2012/2013 i 2013/2014.

Wykres 38 przedstawia wzrost odsetka studentów niezadowolonych z funkcjonowania dziekanatu.

Wykres 38 Zmiana wartości uogólnionego wskaźnika niezadowolenia



4.3 Rekomendacje na podstawie komentarzy studentów

Poniższa tabela wykonana została na podstawie analizy komentarzy dotyczących zarówno jakości obsługi dziekanatowej jak i ogólnych warunków studiowania na UM w Lublinie.

Tabela 11. Komentarze studentów Wydziału Nauk o Zdrowiu

Rekomendacja	Liczba komentarzy
Lepsze rozplanowanie planu zajęć, mniej okienek, uwzględnienie przerw między poszczególnymi zajęciami, niejasności co do miejsca zajęć, zbyt późne godziny ćwiczeń	106
Dostęp do sieci Wi-Fi w budynkach uniwersytetu	17
Zmiana programów nauczania, w tym: unikanie powtarzania treści w ramach zajęć, zmniejszenie liczby zajęć nie będących kluczowymi dla danego kierunku, rezygnacja z nauczania modułowego	14
Budowanie pozytywnych relacji na linii nauczyciel – student sprzyjających zaangażowaniu i aktywności, zdobywaniu wiedzy, zaangażowanie prowadzących, przygotowanie prowadzących	13
Rozwój bazy dydaktycznej (większe sale, inwestycje w sprzęt i pomoce dydaktyczne, remonty, poszukiwanie sponsorów)	10
Milsza obsługa w dziekanatach, pomoc, rzeczowość	9
Utworzenie stołówki akademickiej, dostępu do ciepłych posiłków, ustawienie automatów z napojami i przekąskami	7
Aktualności na stronie internetowej, klarowniejsze komunikaty i powiadomienia od dziekanatów (także na temat wymaganych dokumentów do rekrutacji na studia II stopnia)	7
Usprawnienie działania WU, numeracja sal i informacje o ich lokalizacji	6
Godziny przyjmowania studentów w dziekanacie, wydłużenie godzin pracy, organizacja pracy	6

Zapewnienie większej ilości miejsc w domach studenckich i ich remont	5
Stworzenie centrów, w których odbywałaby się większość zajęć na danym kierunku	5
Lepsze wyposażenie bibliotek, zwiększenie ilości dostępnych książek, najnowszych wydań, pokoje cichej nauki, dostęp do zasobów online	5
Więcej zajęć praktycznych, kontaktu z pacjentami	4
Zwiększenie wyboru zajęć dodatkowych	3
Zmniejszenie ograniczenia Internetu w akademikach	2
Zwiększenie dostępności ośrodków sportowo rekreacyjnych	2
Umieszczenie wszystkich jednostek administracyjnych Uczelni w jednym budynku	1
Zwiększenie liczby miejsc na najbardziej obleganych kierunkach studiów - tj. lekarski i lekarsko-dentystyczny	1
Usprawnienie dostępności nauczycieli akademickich podczas ich godzin konsultacji	1
Zwiększenie liczby miejsc parkingowych	1
Umożliwienie realizacji indywidualnego planu nauczania także dla osób pracujących w zawodzie	1
Refundacja części kosztów biletu miesięcznego MPK	1
Ułatwienie procedury starania się o stypendium socjalne	1
Zmniejszenie ilości praktyk zawodowych	1
Zapewnienie miejsca do przechowywania rzeczy, większa ilość osób pracujących w szatni (szczególnie w godzinach porannych)	1
Zmniejszenie liczebności studentów na kierunkach, dostosowanie ich do zapotrzebowania rynku pracy	1
Lepsza organizacja zajęć z języka obcego, podział na grupy, rozszerzenie oferty o inne języki	1
Obniżenie ceny za jeden punkt ECTS	1
Zmiana wykładów na nieobowiązkowe	1

Podsumowanie

- ⇒ Odnotowano znaczny wzrost niezadowolenia z obsługi administracyjnej w porównaniu do poprzedniej edycji badania;
- ⇒ 41% osób wśród studentów Wydziału Nauk o Zdrowiu oceniła pozytywnie aktualne godziny pracy dziekanatu. Tyle samo zadeklarowało, że nie umożliwiają one załatwienia wszystkich spraw;
- ⇒ 31,9% studentów uważa, że informacje dostępne na stronie internetowej są niewystarczające;
- ⇒ 21,2% studentów negatywnie ocenia rzetelność i aktualność przekazywanych informacji przez pracowników dziekanatów;
- ⇒ Kontakt drogą telefoniczną negatywnie ocenia 12,5%;
- ⇒ 17,6% badanych uważa, że pracownicy nie są pomocni podczas załatwiania spraw w dziekanacie;

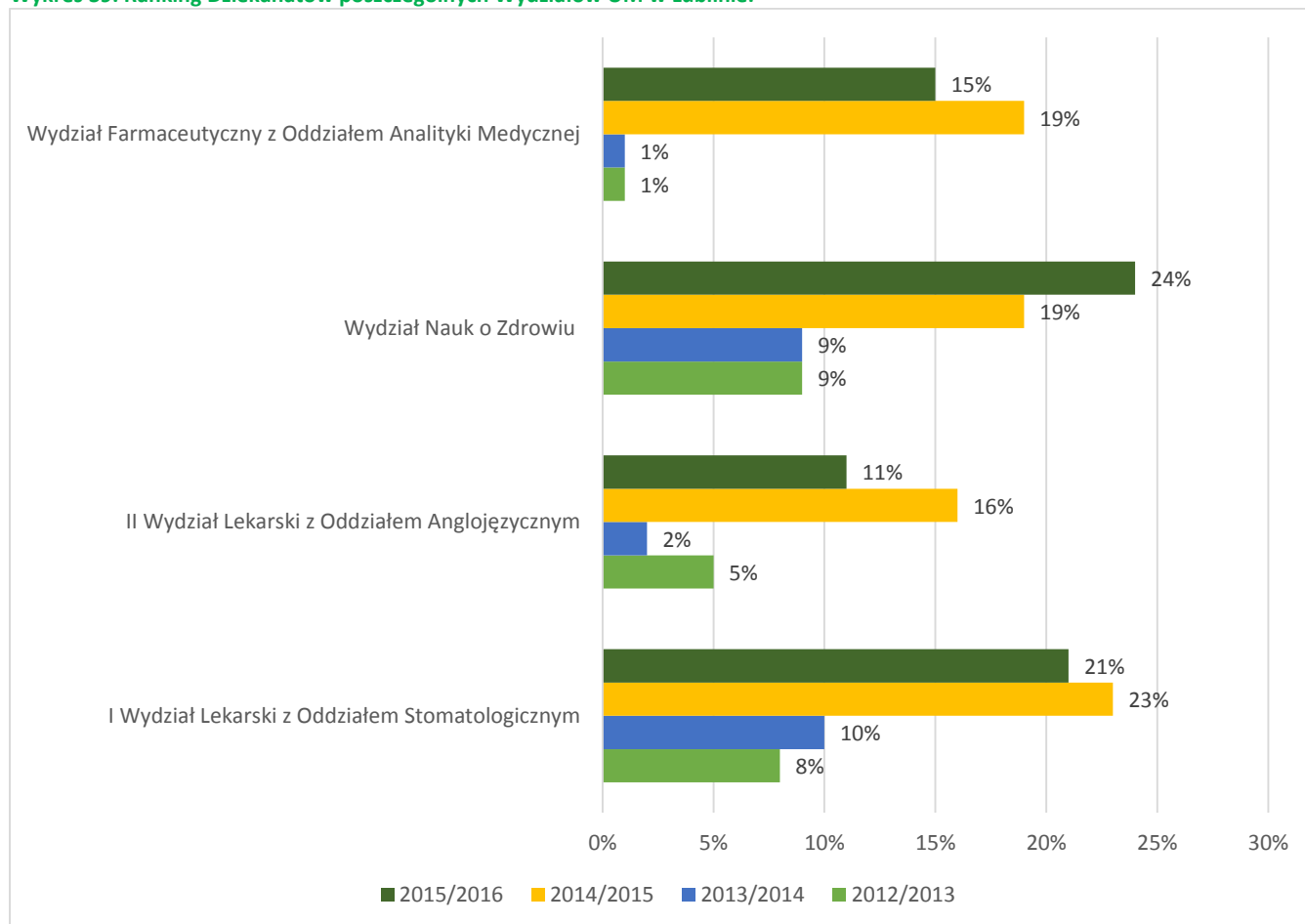
- ⇒ 27,8% osób napotkało w ostatnim roku akademickim trudności podczas załatwiania spraw w dziekanacie, a 15,8% twierdzi, że trudno umówić się na spotkanie z władzami Wydziału;
- ⇒ Studenci proponują przedłużenie pracy dziekanatu, przynajmniej w jeden dzień tygodnia;
- ⇒ Należy zadbać o obecność pracownika w godzinach otwarcia dziekanatu. Zgłaszano bowiem sytuacje nieobecności pracownika dziekanatu;
- ⇒ Należy zadbać o aktualność informacji na stronie internetowej dziekanatu, w tym: wprowadzić dane dotyczące godzin otwarcia jednostek administracyjnych oraz zadbać czytelność informacji o lokalizacji zajęć i prowadzących;
- ⇒ Studenci apelują o lepsze rozplanowanie planu zajęć, uwzględnienie przerw między zajęciami w celu przemieszczenia się z jednego budynku do drugiego;
- ⇒ Ważnym aspektem dla studentów jest przestrzeganie liczebności grup. W niektórych przypadkach należałoby również zmniejszyć liczebność grup (szczególnie na zajęciach praktycznych);
- ⇒ Proponuje się stworzenie podjazdów dla osób niepełnosprawnych w budynkach na ulicy Staszica;
- ⇒ Zgłaszano potrzebę wybudowania kompleksu sportowego z basenem oraz remontu domów studenckich;
- ⇒ Należałoby się także zastanowić nad możliwością udostępnienia sieci Wi-Fi we wszystkich budynkach Uniwersytetu. Jest to bowiem jeden z najniżej ocenianych aspektów warunków studiowania na UM Lublinie. Proponowane jest także zniesienie dziennego limitu pobieranych danych w domach studenckich;
- ⇒ Należy zadbać także o wyposażenie bibliotek, w tym zwiększyć ilość dostępnych książek, najnowszych wydań;
- ⇒ Z analizy komentarzy wynika, że podobnie jak w roku 2014/2015, w Collegium Maximum występują kłopoty techniczne z rzutnikami.

5. Ranking dziekanatów Uniwersytetu Medycznego w Lublinie

W ogólnym podsumowaniu, w oparciu o opinie studentów stworzono ranking dziekanatów Uniwersytetu Medycznego w Lublinie. W ankiecie oceniającej jakość pracy dziekanatów zadawano studentom 7 pytań, dotyczących różnych aspektów ich funkcjonowania. Na podstawie odsetka osób deklarujących niezadowolenie pod względem któregoś z aspektów utworzono uogólniony wskaźnik niezadowolenia studentów z obsługi w dziekanacie, będący średnią arytmetyczną odsetka niezadowolonych z każdego z badanych aspektów funkcjonowania dziekanatów. W roku 2015/2016 najlepiej ocenianym dziekanatem został Dziekanat II Wydziału Lekarskiego z Oddziałem Anglojęzycznym. Na drugim miejscu znalazł się Dziekanat Wydziału Farmaceutycznego z Oddziałem Analityki Medycznej, na trzecim miejscu Dziekanat I Wydziału Lekarskiego z Oddziałem Stomatologicznym. Najniżej został oceniony Dziekanat Wydziału Nauk o Zdrowiu.

Wykres 39 przedstawia Ranking Dziekanatów poszczególnych Wydziałów UM w Lublinie w latach 2012/2016.

Wykres 39. Ranking Dziekanatów poszczególnych Wydziałów UM w Lublinie.



Aneks

TABELA 1 UDZIAŁ STUDENTÓW POSZCZEGÓLNYCH KIERUNKÓW W BADANIU.....	5
TABELA 2 UDZIAŁ STUDENTÓW POSZCZEGÓLNYCH WYDZIAŁÓW W BADANIU.	5
TABELA 3 OCENA POSZCZEGÓLNYCH ASPEKTÓW FUNKCJONOWANIA DZIEKANATU NA WYDZIALE NAUK O ZDROWIU	30
TABELA 4 CZY DNI I GODZINY FUNKCJONOWANIA DZIEKANATU UMOŻLIWIAJĄ PANU/I ZAŁATWIENIE SPRAW?	30
TABELA 5 CZY W CIAGU OSTATNIEGO ROKU AKADEMICKIEGO NAPOTKAŁ PAN/I NA TRUDNOŚCI PODCZAS ZAŁATWIANIA SPRAW W DZIEKANACIE?	31
TABELA 6 CZY WEDŁUG CIEBIE ŁATWO UMÓWIĆ SIĘ NA SPOTKANIE Z DZIEKANEM I PRODZIEKANAMI WYDZIAŁU?	31
TABELA 7 CZY INFORMACJE ZAMIESZCZONE NA STRONIE INTERNETOWEJ DZIEKANATU SĄ DLA CIEBIE WYSTARCZAJĄCE?	31
TABELA 8 CZY WEDŁUG CIEBIE PRACOWNICY DZIEKANATÓW POMAGAJĄ W ZAŁATWIANIU SPRAW?.....	32
TABELA 9 CZY INFORMACJE OTRZYMANE OD PRACOWNIKÓW DZIEKANATÓW SĄ WEDŁUG PANA/I AKTUALNE I RZETELNE?	32
TABELA 10 CZY INFORMACJE UZYSKANE OD PRACOWNIKÓW DZIEKANATU DROGĄ TELEFONICZNĄ SĄ TWOIM ZDANIEM RZETELNE?	33
TABELA 11. KOMENTARZE STUDENTÓW WYDZIAŁU NAUK O ZDROWIU.....	34
WYKRES 1 UDZIAŁ STUDENTÓW W BADANIU W LATACH 2012-2016.	4
WYKRES 2 JAK PAN/I OCENIA WYPOSAŻENIE LABORATORIÓW/SAL ĆWICZENIOWYCH NA UM W LUBLINIE? (1 - OCENA NAJNIŻSZA, 5 - OCENA NAJWYŻSZA).....	6
WYKRES 3 JAK OCENIA PAN/I DOSTĘP DO INTERNETU NA UM W LUBLINIE? (1 - OCENA NAJNIŻSZA, 5 - OCENA NAJWYŻSZA)	6
WYKRES 4 JAK OCENIA PAN/I WIELKOŚĆ SAL WYKŁADOWYCH I ĆWICZENIOWYCH? (1 - OCENA NAJNIŻSZA, 5 - OCENA NAJWYŻSZA)	7
WYKRES 5 JAK OCENIA PAN/I WYPOSAŻENIE SAL W NARZĘDZIA INFORMATYCZNE I AUDIOWIZUALNE?(1 - OCENA NAJNIŻSZA, 5 - OCENA NAJWYŻSZA).....	7
WYKRES 6 JAK OCENIA PAN/PANI LICZEBNOŚĆ GRUP STUDENCKICH PODCZAS AKTYWNYCH FORM ZAJĘĆ (ĆWICZENIA, ZAJĘCIA PRAKTYCZNE)? (1 - OCENA NAJNIŻSZA, 5 - OCENA NAJWYŻSZA).....	8
WYKRES 7 JAK OCENIA PAN/PANI PRZYSTOSOWANIE INFRASTRUKTURY UM W LUBLINIE DO POTRZEB OSÓB NIEPEŁNOSPRAWNYCH? (1 - OCENA NAJNIŻSZA, 5 - OCENA NAJWYŻSZA).....	8
WYKRES 8 JAK OCENIA PAN/PANI ORGANIZACJĘ ZAJĘĆ DYDAKTYCZNYCH (RACJONALNOŚĆ TYGODNIOWEGO ROZKŁADU ZAJĘĆ)? (1 - OCENA NAJNIŻSZA, 5 - OCENA NAJWYŻSZA).....	9
WYKRES 9 JAK OCENIA PAN/I DOSTĘPNOŚĆ I JAKOŚĆ BAZY REKREACYJNO - SPORTOWEJ NA UM W LUBLINIE? (1 - OCENA NAJNIŻSZA, 5 - OCENA NAJWYŻSZA).....	9
WYKRES 10 JAK OCENIA PAN/PANI OGÓLNE WARUNKI MIESZKANIOWE W DOMACH STUDENCKICH (AKADEMIKACH) UM W LUBLINIE?	10
WYKRES 11 NA ILE GODZINY OTWARCIA BIBLIOTEKI SĄ DLA PANA/I DOGODNE? (1 - OCENA NAJNIŻSZA, 5 - OCENA NAJWYŻSZA).....	10
WYKRES 12 JAK OCENIA PAN/I DOSTĘPNOŚĆ KSIĄŻEK ORAZ CZASOPISM W BIBLIOTECE UM W LUBLINIE? (1 - OCENA NAJNIŻSZA, 5 - OCENA NAJWYŻSZA).....	11
WYKRES 13 JAK OCENIA PAN/I DOSTĘPNOŚĆ I ZAKRES ZASOBÓW ELEKTRONICZNYCH (E-CZASOPISMA, E-KSIĄŻKI) W BIBLIOTECE UM W LUBLINIE? (1 - OCENA NAJNIŻSZA, 5 - OCENA NAJWYŻSZA).....	11
WYKRES 14 NA ILE CZAS JEDNOKROTNEGO WYPOŻYCZENIA KSIĄŻEK JEST WG PANA/I WYSTARCZAJĄCY? (1 - OCENA NAJNIŻSZA, 5 – OCENA NAJWYŻSZA).....	12
WYKRES 15 NA ILE PROCEDURY ADMINISTRACYJNE NA UM W LUBLINIE (PISANIE PODAŃ, ODWOŁAŃ ITP.) SĄ PANA/I ZDANIEM SKOMPLIKOWANE? (1 - BARDZO SKOMPLIKOWANE, 5 - BARDZO PROSTE).....	12
WYKRES 16 CZY DNI I GODZINY OTWARCIA DZIEKANATU UMOŻLIWIAJĄ PANU/I ZAŁATWIENIE SPRAW?	13
WYKRES 17 CZY PANA/I ZDANIEM PRACOWNICY DZIEKANATÓW POMAGAJĄ W ZAŁATWIANIU SPRAW?.....	13

WYKRES 18 CZY W CIĄGU OSTATNIEGO ROKU AKADEMICKIEGO NAPOTKAŁ PAN/I NA TRUDNOŚCI PODCZAS ZAŁATWIANIA SPRAW W DZIEKANACIE?	14
WYKRES 19 CZY INFORMACJE OTRZYMANE OD PRACOWNIKÓW DZIEKANATÓW SĄ WEDŁUG PANA/I AKTUALNE I RZETELNE?	14
WYKRES 20 CZY INFORMACJE UMIESZCZANE NA STRONACH INTERNETOWYCH DZIEKANATÓW SĄ DLA CIEBIE WYSTARCZAJĄCE?	15
WYKRES 21 CZY INFORMACJE UZYSKANE OD PRACOWNIKÓW DZIEKANATU DROGĄ TELEFONICZNĄ SĄ TWOIM ZDANIEM RZETELNE?	15
WYKRES 22 CZY WEDŁUG CIEBIE ŁATWO UMÓWIĆ SIĘ NA SPOTKANIE Z DZIEKANEM I PRODZIEKANAMI WYDZIAŁU?	16
WYKRES 23. JAK OCENIA PAN/I WYPOSAŻENIE LABORATORIÓW/SAL ĆWICZENIOWYCH NA UM W LUBLINIE? (1 - OCENA NAJNIŻSZA, 5 - OCENA NAJWYŻSZA).	17
WYKRES 24. JAK OCENIA PAN/I DOSTĘP DO INTERNETU NA UM W LUBLINIE? (1 - OCENA NAJNIŻSZA, 5 - OCENA NAJWYŻSZA)	18
WYKRES 25. JAK OCENIA PAN/I WIELKOŚĆ SAL WYKŁADOWYCH I ĆWICZENIOWYCH? (1 - OCENA NAJNIŻSZA, 5 - OCENA NAJWYŻSZA)	19
WYKRES 26. JAK OCENIA PAN/I WYPOSAŻENIE SAL W NARZĘDZIA INFORMATYCZNE I AUDIOWIZUALNE?(1 - OCENA NAJNIŻSZA, 5 - OCENA NAJWYŻSZA).	19
WYKRES 27. JAK OCENIA PAN/PANI LICZEBNOŚĆ GRUP STUDENCKICH PODCZAS AKTYWNYCH FORM ZAJĘĆ (ĆWICZENIA, ZAJĘCIA PRAKTYCZNE)? (1 - OCENA NAJNIŻSZA, 5 - OCENA NAJWYŻSZA)	21
WYKRES 28. JAK OCENIA PAN/PANI PRZYSTOSOWANIE INFRASTRUKTURY UM W LUBLINIE DO POTRZEB OSÓB NIEPEŁNOSPRAWNYCH? (1 - OCENA NAJNIŻSZA, 5 - OCENA NAJWYŻSZA)	22
WYKRES 29. JAK OCENIA PAN/PANI ORGANIZACJĘ ZAJĘĆ DYDAKTYCZNYCH (RACJONALNOŚĆ TYGODNIOWEGO ROZKŁADU ZAJĘĆ)? (1 - OCENA NAJNIŻSZA, 5 - OCENA NAJWYŻSZA).	23
WYKRES 30. JAK OCENIA PAN/I DOSTĘPNOŚĆ I JAKOŚĆ BAZY REKREACYJNO - SPORTOWEJ NA UM W LUBLINIE? (1 - OCENA NAJNIŻSZA, 5 - OCENA NAJWYŻSZA).	24
WYKRES 31. JAK OCENIA PAN/PANI OGÓLNE WARUNKI MIESZKANIOWE W DOMACH STUDENCKICH (AKADEMIKACH) UM W LUBLINIE?	24
WYKRES 32. NA ILE GODZINY OTWARCIA BIBLIOTEKI SĄ DLA PANA/I DOGODNE? (1 - OCENA NAJNIŻSZA, 5 - OCENA NAJWYŻSZA).	25
WYKRES 33. JAK OCENIA PAN/I DOSTĘPNOŚĆ KSIĄŻEK ORAZ CZASOPISM W BIBLIOTECE UM W LUBLINIE? (1 - OCENA NAJNIŻSZA, 5 - OCENA NAJWYŻSZA).	26
WYKRES 34. JAK OCENIA PAN/I DOSTĘPNOŚĆ I ZAKRES ZASOBÓW ELEKTRONICZNYCH (E-CZASOPISMA, E-KSIĄŻKI) W BIBLIOTECE UM W LUBLINIE? (1 - OCENA NAJNIŻSZA, 5 - OCENA NAJWYŻSZA).	27
WYKRES 35. NA ILE CZAS JEDNOKROTNEGO WYPOŻYCZENIA KSIĄŻEK JEST WG PANA/I WYSTARCZAJĄCY? (1 - OCENA NAJNIŻSZA, 5 – OCENA NAJWYŻSZA).	28
WYKRES 36. NA ILE PROCEDURY ADMINISTRACYJNE NA UM W LUBLINIE (PISANIE PODAŃ, ODWOŁAŃ ITP.) SĄ PANA/I ZDANIEM SKOMPLIKOWANE? (1 - BARDZO SKOMPLIKOWANE, 5 - BARDZO PROSTE).	29
WYKRES 37. ZMIANA OCENY FUNKCJONOWANIA DZIEKANATÓW W LATACH 2012-2016	33
WYKRES 38 ZMIANA WARTOŚCI UOGÓLNIONEGO WSKAŹNIKA NIEZADOWOLENIA	34
WYKRES 39. RANKING DZIEKANATÓW POSZCZEGÓLNYCH WYDZIAŁÓW UM W LUBLINIE	37

Ocena jakości obsługi studentów i warunków studiowania 2015/2016

1. Jak Pan/i ocenia wyposażenie laboratoriów/sal ćwiczeniowych na UM w Lublinie.
(1 - ocena najniższa, 5 - ocena najwyższa).

1	2	3	4	5
---	---	---	---	---

2. Jak ocenia Pan/i dostęp do Internetu na UM w Lublinie?
(1 - ocena najniższa, 5 - ocena najwyższa).

1	2	3	4	5
---	---	---	---	---

3. Jak ocenia Pan/i wielkość sal wykładowych i ćwiczeniowych?
(1 - ocena najniższa, 5 - ocena najwyższa).

1	2	3	4	5
---	---	---	---	---

4. Jak ocenia Pan/i wyposażenie sal w narzędzia informatyczne i audiowizualne?
(1 - ocena najniższa, 5 - ocena najwyższa).

1	2	3	4	5
---	---	---	---	---

5. Jak ocenia Pan/Pani liczebność grup studenckich podczas aktywnych form zajęć
(ćwiczenia, zajęcia praktyczne)? (1 - ocena najniższa, 5 - ocena najwyższa).

1	2	3	4	5
---	---	---	---	---

6. Jak ocenia Pan/Pani przystosowanie infrastruktury UM w Lublinie do potrzeb osób niepełnosprawnych?
(1 - ocena najniższa, 5 - ocena najwyższa).

1	2	3	4	5
---	---	---	---	---

7. Jak ocenia Pan/Pani organizację zajęć dydaktycznych (racjonalność tygodniowego rozkładu zajęć)? (1 - ocena najniższa, 5 - ocena najwyższa).

1	2	3	4	5
---	---	---	---	---

8. Jak ocenia Pan/i dostępność i jakość bazy rekreacyjno - sportowej na UM w Lublinie?
(1 - ocena najniższa, 5 - ocena najwyższa).

1	2	3	4	5
---	---	---	---	---

9. Czy aktualnie jest Pan/Pani zakwaterowany w jednym z domów studenckich UM w Lublinie?

TAK	NIE
-----	-----

10. Jak ocenia Pan/Pani ogólne warunki mieszkalne w domach studenckich (akademikach) UM w Lublinie? (1 - ocena najniższa, 5 - ocena najwyższa). (przy wyborze odpowiedzi Tak w pytaniu nr 9)

1	2	3	4	5
---	---	---	---	---

11. Na ile godziny otwarcia biblioteki są dla Pana/i dogodne? (1 - ocena najniższa, 5 - ocena najwyższa).

1	2	3	4	5
---	---	---	---	---

12. Jak ocenia Pan/i dostępność książek oraz czasopism w bibliotece UM w Lublinie? (1 - ocena najniższa, 5 - ocena najwyższa).

1	2	3	4	5
---	---	---	---	---

13. Jak ocenia Pan/i dostępność i zakres zasobów elektronicznych (e-czasopisma, e-książki) w bibliotece UM w Lublinie? (1 - ocena najniższa, 5 - ocena najwyższa).

1	2	3	4	5
---	---	---	---	---

14. Na ile czas jednokrotnego wypożyczenia książek jest wg Pana/i wystarczający? (1 - ocena najniższa, 5 - ocena najwyższa).

1	2	3	4	5
---	---	---	---	---

15. Na ile procedury administracyjne na UM w Lublinie (pisanie podań, odwołań itp.) są Pana/i zdaniem skomplikowane? (1 - bardzo skomplikowane, 5 - bardzo proste).

1	2	3	4	5
---	---	---	---	---

16. Czy dni i godziny otwarcia dziekanatu umożliwiają Panu/i załatwienie spraw?

TAK	NIE	NIE MAM ZDANIA
-----	-----	----------------

17. Czy informacje otrzymane od pracowników dziekanatów są według Pana/i aktualne i rzetelne?

TAK	NIE	NIE MAM ZDANIA
-----	-----	----------------

18. Czy w ciągu ostatniego roku akademickiego napotkał Pan/i na trudności podczas załatwiania spraw w dziekanacie?

TAK	NIE	NIE MAM ZDANIA
-----	-----	----------------

19. Czy według Ciebie łatwo umówić się na spotkanie z Dziekanem i Prodziekanami Wydziału?

TAK	NIE	NIE MAM ZDANIA
-----	-----	----------------

20. Czy informacje zamieszczone na stronie internetowej dziekanatu są dla Ciebie wystarczające?

TAK	NIE	NIE MAM ZDANIA
-----	-----	----------------

21. Czy informacje uzyskane od pracowników dziekanatu drogą telefoniczną są Twoim zdaniem rzetelne?

TAK	NIE	NIE MAM ZDANIA
-----	-----	----------------

22. Czy według Ciebie pracownicy dziekanatów pomagają w załatwianiu spraw?

TAK	NIE	NIE MAM ZDANIA
-----	-----	----------------

23. Co Pana/Pani zdaniem Uniwersytet Medyczny w Lublinie powinien zmienić, aby zapewnić lepsze warunki studiowania swoim studentom? (pytanie opisowe)

