

Ocena warunków studiowania i jakości obsługi studentów



2016/2017

Wydział Nauk o Zdrowiu

Spis treści

Wstęp	3
1. Problematyka i metodologia badań	3
2. Charakterystyka badanej zbiorowości studentów	4
3. Ogólna ocena warunków studiowania na UM w Lublinie w roku 2016/2017	6
3.1 Ogólna ocena warunków studiowania	6
3.2 Ogólna ocena funkcjonowania dziekanatów	13
3.3. Ocena form kontaktu z Dziekanatem oraz kierownictwem Wydziałów.	15
4. Wydział Nauk o Zdrowiu	18
4.1 Ocena warunków studiowania	18
4.2 Ocena funkcjonowania dziekanatu	31
4.3 Rekomendacje na podstawie komentarzy studentów	36
5. Ranking dziekanatów Uniwersytetu Medycznego w Lublinie	39

Wstęp

Zgodnie z polityką jakości kształcenia realizowaną na Uniwersytecie Medycznym w Lublinie w roku akademickim 2016/2017 przeprowadzono kolejną edycję badania dotyczącego jakości procesu kształcenia na naszej Uczelni. W badaniu zawarto pytania dotyczące ogólnych warunków studiowania, w tym aspektów związanych z infrastrukturą i jej przystosowaniem do potrzeb osób niepełnosprawnych, liczebnością grup podczas aktywnych form zajęć, organizacją zajęć dydaktycznych, dostępnością i jakością bazy rekreacyjno-sportowej, warunków mieszkalnych w domach studenckich, dostępnością bibliotek oraz oferowanych w nich zbiorów oraz oceną procedur administracyjnych na UM w Lublinie. Jednym z czynników wpływających na jakość kształcenia jest także praca administracji bezpośrednio związanej z obsługą procesu dydaktycznego, dlatego sprawność jej funkcjonowania również została objęta procedurą ewaluacyjną.

Niniejszy raport zawiera wyniki badań przeprowadzonych wśród ogółu studentów UM. Zostaną one wykorzystane w doskonaleniu kształcenia i warunków studiowania na naszej Uczelni poprzez usprawnienie procesu obsługi administracyjnej studentów oraz dostosowywaniu jej do zmieniających się oczekiwań. Kolejne rozdziały raportu zawierają: zbiorcze zestawienie wyników i wniosków formułowanych w odniesieniu do ogółu jednostek administracyjnych UM zajmujących się obsługą studentów oraz zestawienie uwzględniające podział na jednostki poszczególnych Wydziałów.

Opracowanie zawiera również syntezę wyników ostatniej edycji badania z danymi zgromadzonymi w poprzednich latach, co umożliwia śledzenie zmian, jakie dokonują się na przestrzeni lat. Do celów porównawczych (wewnętrznego *benchmarkingu*) stworzono ranking dziekanatów UM w Lublinie, pozwalający ocenić, które jednostki najlepiej sobie radzą, oraz na ile pozostałe mają szansę usprawnić swoją wewnętrzną organizację wzorem tych najlepszych.

1. Problematyka i metodologia badań

Badanie realizowano za pomocą elektronicznego modułu ankietyzacji w systemie Wirtualna Uczelnia. Miało ono charakter anonimowy i dobrowolny. Studenci wypełniali kwestionariusz, zawierający pytania, dotyczące ogólnych warunków studiowania na UM w Lublinie, a także funkcjonowania dziekanatów. Wśród nich znalazły się oceny:

1. Infrastruktury wykorzystywanej w procesie dydaktycznym
2. Liczebności grup studenckich podczas aktywnych form zajęć (ćwiczenia, zajęcia praktyczne)
3. Przystosowania infrastruktury do potrzeb osób niepełnosprawnych
4. Organizacji zajęć dydaktycznych
5. Dostępności i jakości bazy rekreacyjno-sportowej
6. Warunków mieszkalnych w domach studenckich
7. Dostępności bibliotek oraz oferowanych w nich zbiorów
8. Procedur administracyjnych
9. Godziny pracy dziekanatów
10. Aktualności i rzetelności informacji uzyskanych od pracowników dziekanatów
11. Trudności napotymane podczas wizyty w dziekanacie
12. Możliwości umówienia się na spotkanie z Dziekanem i Prodziekanami Wydziału
13. Jakości informacji umieszczanych na stronie internetowej
14. Jakości obsługi telefonicznej
15. Zaangażowania i gotowości udzielania pomocy przez pracowników dziekanatów

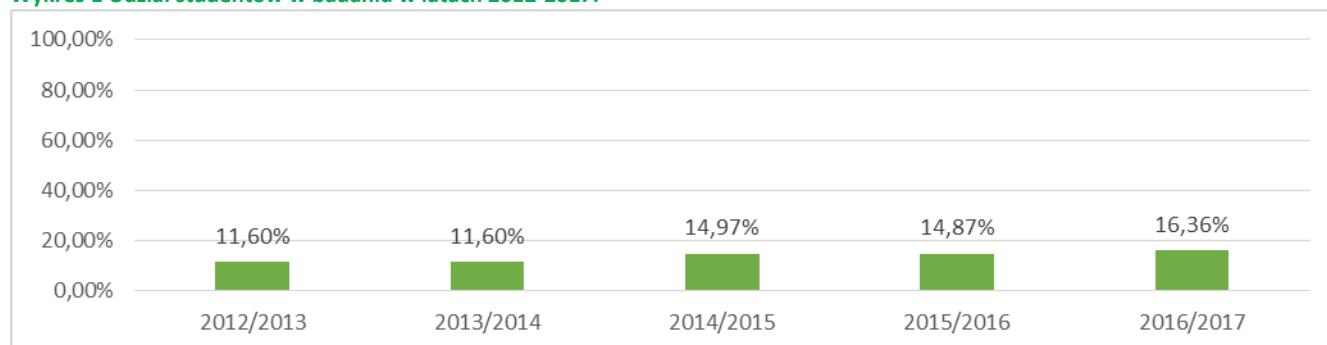
W badaniu uwzględniono czynniki mogące różnicować satysfakcję z obsługi studentów takie, jak: rok studiów, kierunek oraz tryb studiów.

Badanie dotyczące funkcjonowania dziekanatów było realizowane systematycznie od roku akademickiego 2010/2011, co umożliwia porównywanie zmian, jakie dokonują się w zakresie jakości obsługi studentów. Nie ma możliwości porównania wszystkich uwzględnionych w ostatniej edycji badania aspektów, gdyż kwestionariusz ankiety ulegał modyfikacjom, jednak dostępne informacje umożliwiają dostrzeżenie trendu zmian dokonujących się w zakresie funkcjonowania dziekanatów na UM w Lublinie.

2. Charakterystyka badanej zbiorowości studentów

Badanie docelowo miało objąć wszystkich studentów naszej Uczelni niezależnie od formy, poziomu i kierunku kształcenia. Ogółem przebadano około 16% studentów, co stanowi nieco lepszy wynik niż w poprzednich edycjach badania. Wykres 1 przedstawia udział studentów w badaniu w latach 2012-2017.

Wykres 1 Udział studentów w badaniu w latach 2012-2017.



Po dokładnej analizie frekwencji na poszczególnych kierunkach studiów, dokonano próby stworzenia wskaźnika, który definiowałby wiarygodność badań. Proponuje się by to **liczba ankiet wypełnionych** była podstawą do **oceny wiarygodności**, a nie frekwencja. W przypadku badań prowadzonych w Uniwersytecie Medycznym w Lublinie mamy do czynienia ze skończoną populacją respondentów, czyli wszystkich studentów Uniwersytetu Medycznego biorących udział w badaniu.

Mając, przykładowo, ogólną liczbę 20 studentów na danym kierunku, otrzymujemy tym samym 20 wygenerowanych ankiet. W takiej sytuacji 10 ankiet wypełnionych ma zupełnie inną wiarygodność niż 10 ankiet wypełnionych przy liczbie 1500 wygenerowanych kwestionariuszy. W takim przypadku mamy znaną w statystyce poprawkę, ponieważ błąd statystyczny wtedy mnoży się przez pierwiastek z $(N-n)/(N-1)$, gdzie **N** to liczebność populacji, a **n** - liczebność próby. Proponuje się więc wzór w postaci: $k = n * (N-1) / (N-n)$. Wzór ten informuje, ile osób musiałoby wypełnić taką ankietę z nieskończonej populacji, aby dało to taki sam błąd statystyczny. Ta liczba zwiększa się przy małych populacjach. Gdyby ankietę wypełnili wszyscy studenci, będzie równa dodatniej nieskończoności.

Skutkiem powyższych rozważań są proponowane progi wiarygodności na poziomie wartości:

- a) >30 – wiarygodność bardzo dobra
- b) 15-30 – wiarygodność dobra
- c) 10-15 – wiarygodność akceptowalna
- d) <10 – brak wiarygodności badania

W przypadku badania dotyczącego warunków studiowania, największy poziom wiarygodności ma ankietę dotycząca kierunku *Lekarskiego I Wydziału*. Występuje tam wysoka populacja studentów, ale również najwyższa liczba respondentów. Mimo frekwencji na poziomie 15% ocena wiarygodności badania na tym kierunku musi być wysoka, z racji uzyskania odpowiedzi od 142 studentów. Kierunek *Higiena Stomatologiczna*, mimo tylko 20 ankiet ma dobry wynik poziomu wiarygodności (**31**), ponieważ jest tam bardzo mała populacja i frekwencja 36%. Najmniejszy poziom wiarygodności badania, (lecz nadal akceptowalny) wystąpił w przypadku kierunku *Techniki dentystyczne* (**17**).

Tabela 1 przedstawia udział studentów poszczególnych kierunków w badaniu.

Tabela 1 Udział studentów poszczególnych kierunków w badaniu.

Wydziały	Stan studentów wg wydziałów	Kierunki	Stan studentów wg kierunków	Liczba respondentów	Frekwencja	Wiarygodność
I Wydział Lekarski z Oddziałem Stomatologicznym	1699	Elektroradiologia	124	37	30%	● 52
		Higiena stomatologiczna	55	20	36%	● 31
		Lekarski	975	142	15%	● 166
		Lekarsko - dentystyczny	465	106	23%	● 137
		Techniki dentystyczne	80	14	18%	● 17
II Wydział Lekarski z Oddziałem Anglojęzycznym	1025	Biomedycyna	64	21	33%	● 31
		Lekarski	961	120	12%	● 137
Wydział Farmaceutyczny z Oddziałem Analityki Medycznej	1111	Analityka medyczna	194	41	21%	● 52
		Farmacja	756	114	15%	● 134
		Kosmetologia	161	36	22%	● 46
Wydział Nauk o Zdrowiu	1795	Dietetyka	140	16	11%	● 18
		Fizjoterapia	390	44	11%	● 49
		Pielęgniarstwo	654	97	15%	● 114
		Położnictwo	326	56	17%	● 67
		Ratownictwo medyczne	119	28	24%	● 36
		Zdrowie publiczne	166	29	17%	● 35
Ogółem	5630		5630	921	16%	● 1101

Frekwencja na poszczególnych Wydziałach była podobna i oscylowała w granicach 14-19%. Najwyższą frekwencję odnotowano w przypadku I Wydziału Lekarskiego (18,78%), a najniższą w przypadku II Wydziału Lekarskiego (13,76%).

Tabela 2 przedstawia udział studentów poszczególnych Wydziałów w badaniu.

Tabela 2 Udział studentów poszczególnych Wydziałów w badaniu.

Wydział	Stan studentów na 30.11.2017	Liczba respondentów	Frekwencja
I Wydział Lekarski z Oddziałem Stomatologicznym	1699	319	18,78%
II Wydział Lekarski z Oddziałem Anglojęzycznym	1025	141	13,76%
Wydział Farmaceutyczny z Oddziałem Analityki Medycznej	1111	191	17,19%
Wydział Nauk o Zdrowiu	1795	270	15,04%
Ogółem	5630	921	16,36%

Ze względu na formę kształcenia w próbie dominują studenci studiów stacjonarnych (89%), natomiast studenci studiów niestacjonarnych stanowili 11%.

3. Ogólna ocena warunków studiowania na UM w Lublinie w roku 2016/2017

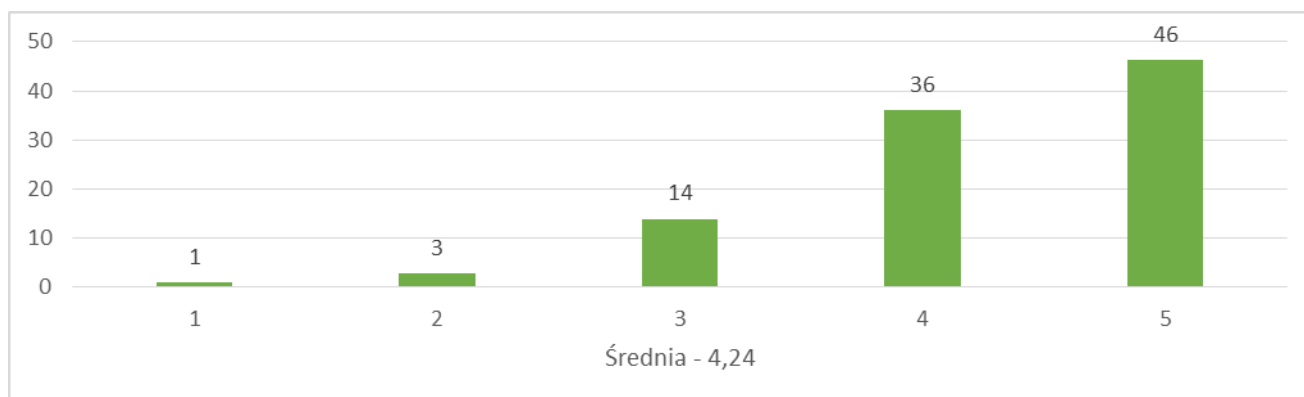
3.1 Ogólna ocena warunków studiowania

Jednym z ocenianych aspektów dotyczących warunków studiowania była ocena **infrastruktury wykorzystywanej w procesie dydaktycznym**. Przy tym aspekcie studenci odpowiadali na cztery pytania:

1. Jak Pan/i ocenia wyposażenie laboratoriów/sal ćwiczeniowych na UM w Lublinie?
2. Jak ocenia Pan/i dostęp do Internetu na UM w Lublinie?
3. Jak ocenia Pan/i wielkość sal wykładowych i ćwiczeniowych?
4. Jak ocenia Pan/i wyposażenie sal w narzędzia informatyczne i audiowizualne?

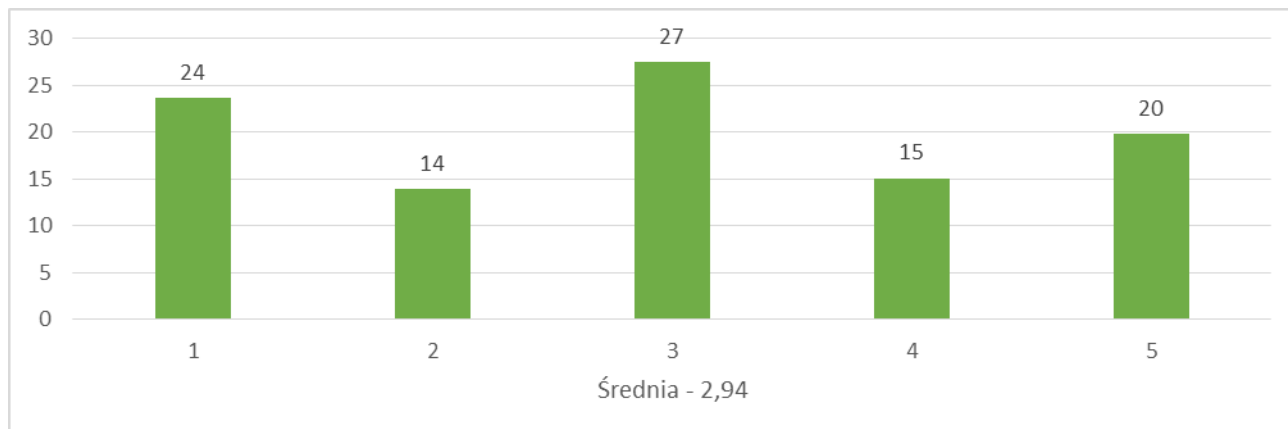
Dla zdecydowanej większości studentów naszej Uczelni wyposażenie laboratoriów/sal ćwiczeniowych było dobre lub bardzo dobre. Średnia ocena w roku akademickim 2016/2017 wyniosła **4,24** (na pięciostopniowej skali). Ocenę najwyższą wybrało 46% studentów. Niewiele mniej osób (36%) oceniło ten aspekt na 4. Warto, więc zwrócić uwagę, że ponad 80% studentów uważa, że wyposażenie sal ćwiczeniowych znajduje się na wysokim poziomie. Wykres 2 przedstawia rozkład procentowy odpowiedzi na pytanie o wyposażenie laboratoriów/sal ćwiczeniowych na UM w Lublinie.

Wykres 2 Jak Pan/i ocenia wyposażenie laboratoriów/sal ćwiczeniowych na UM w Lublinie? (1 - ocena najniższa, 5 - ocena najwyższa)



Kolejnym aspektem dotyczącym infrastruktury wykorzystywanej w procesie dydaktycznym była ocena dostępu do Internetu na UM w Lublinie. Średnia ocena w roku akademickim 2016/2017 była niska i wyniosła jedynie **2,94** (na pięciostopniowej skali). Co czwarta osoba (27%) oceniała ten aspekt przeciętnie (ocena 3 na pięciostopniowej skali). Prawie 38% osób ocenia dostęp do Internetu na Uczelni negatywnie (oceny 1-2). Niewiele mniejszy odsetek (35%) ocenia ten aspekt pozytywnie. Najwyższą ocenę wybrało około 20% studentów. Z analizy dostępnych komentarzy wynika, że duża liczba studentów chciałaby dostępu do sieci Wi-Fi w każdym z budynków. Wykres 3 przedstawia rozkład procentowy odpowiedzi na pytanie o dostęp do Internetu na UM w Lublinie.

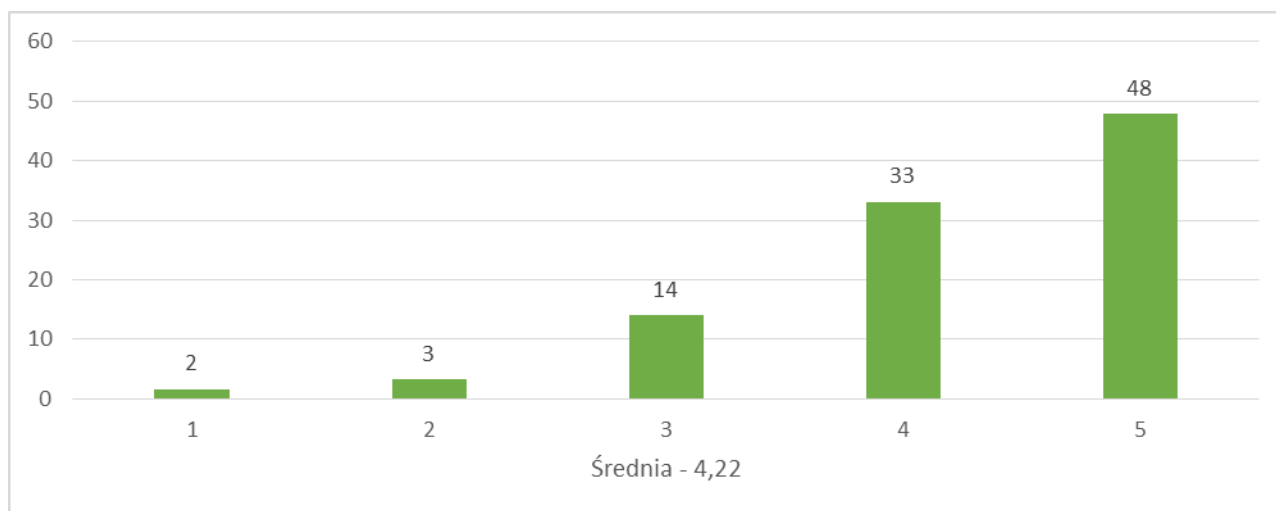
Wykres 3 Jak ocenia Pan/i dostęp do Internetu na UM w Lublinie? (1 - ocena najniższa, 5 - ocena najwyższa)



Ponad 80% osób biorących udział w badaniu pozytywnie (oceny 4 i 5 na pięciostopniowej skali) ocenia wielkość sal wykładowych i ćwiczeniowych. Średnia ocena w roku akademickim 2016/2017 wyniosła **4,22** (na pięciostopniowej skali). Co siódma osoba (14%) oceniała ten aspekt przeciętnie. Jedynie niewiele ponad 5% studentów oceniało ten aspekt negatywnie, a tylko 2% osób wybrało ocenę najniższą.

Wykres 4 przedstawia rozkład procentowy odpowiedzi na pytanie o wielkość sal wykładowych i ćwiczeniowych.

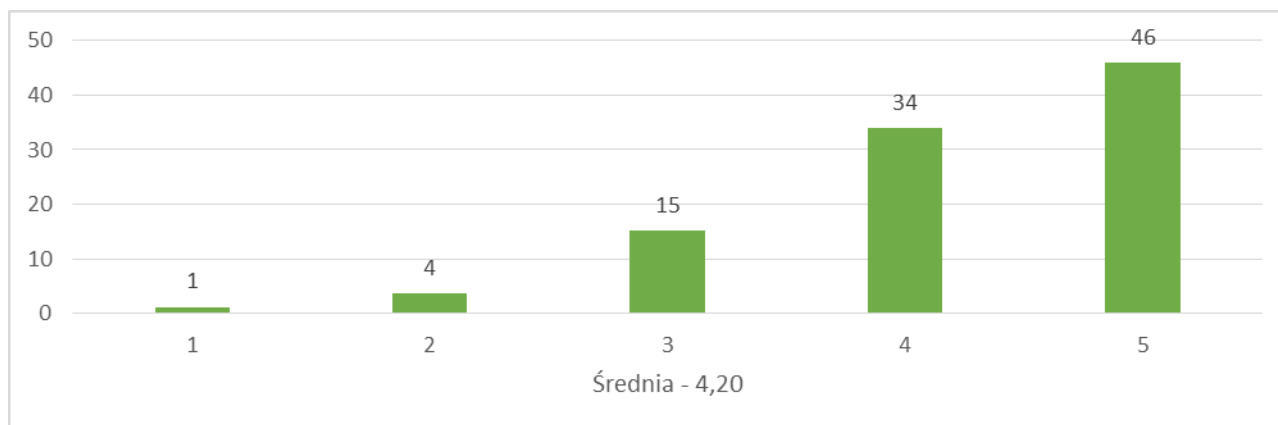
Wykres 4 Jak ocenia Pan/i wielkość sal wykładowych i ćwiczeniowych? (1 - ocena najniższa, 5 - ocena najwyższa)



80% osób biorących udział w badaniu pozytywnie (oceny 4 i 5 na pięciostopniowej skali) ocenia wyposażenie sal w narzędzia informatyczne i audiowizualne. Średnia ocena w roku akademickim 2016/2017 wyniosła **4,20**. Najwięcej, bo 46% studentów wybrało ocenę najwyższą oceniając ten aspekt. Jedynie 5% studentów oceniało ten aspekt negatywnie, a tylko 1% osób wybrało ocenę najniższą.

Wykres 5 przedstawia rozkład procentowy odpowiedzi na pytanie o wyposażenie sal w narzędzia informatyczne i audiowizualne.

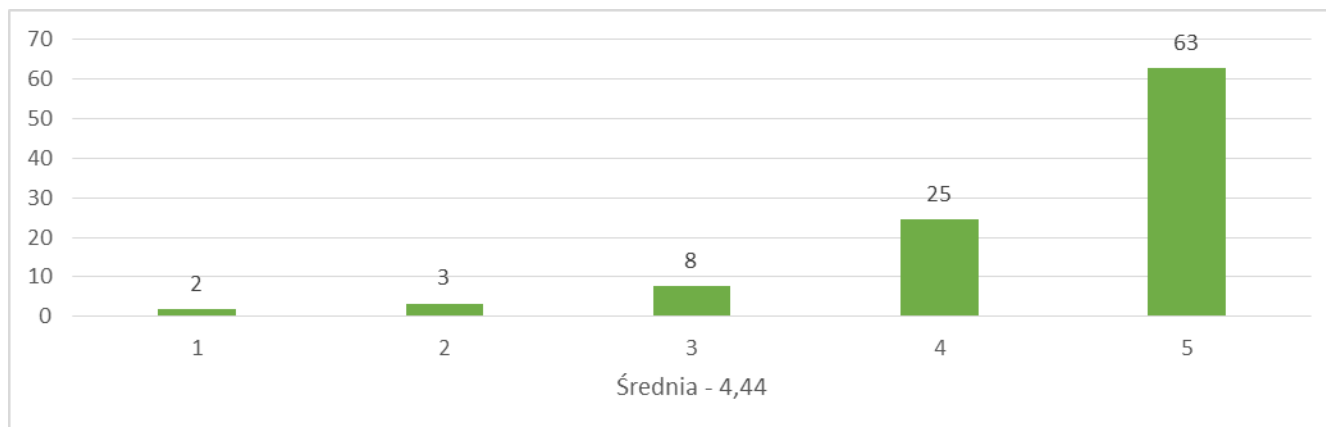
Wykres 5 Jak ocenia Pan/i wyposażenie sal w narzędzia informatyczne i audiowizualne?(1 - ocena najniższa, 5 - ocena najwyższa)



Kolejnym z ocenianych aspektów dotyczących warunków studiowania była ocena **liczebności grup studenckich podczas aktywnych form zajęć (ćwiczenia, zajęcia praktyczne)**. Średnia ocena w roku akademickim 2016/2017 wyniosła **4,44** (na pięciostopniowej skali). Ponad połowa osób (63%) biorących udział w badaniu wskazała ocenę najwyższą (ocena 5 na pięciostopniowej skali). W sumie ponad 87% osób oceniało ten aspekt pozytywnie. 8% studentów wskazało, że aspekt ten prezentuje się przeciętnie, a jedynie 5% osób wskazało na ocenę poniżej 3.

Wykres 6 przedstawia rozkład procentowy odpowiedzi na pytanie o liczebność grup studenckich podczas aktywnych form zajęć (ćwiczenia, zajęcia praktyczne).

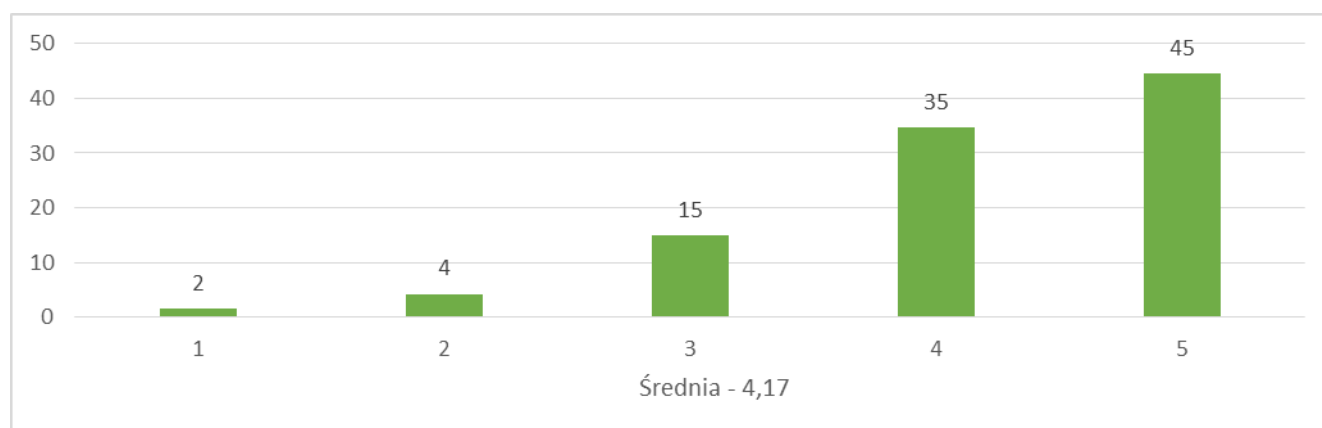
Wykres 6 Jak ocenia Pan/Pani liczebność grup studenckich podczas aktywnych form zajęć (ćwiczenia, zajęcia praktyczne)? (1 - ocena najniższa, 5 - ocena najwyższa)



Ważnym aspektem wpływającym na jakość studiowania na UM w Lublinie dla osób niepełnosprawnych była ocena **przystosowania infrastruktury UM w Lublinie do ich potrzeb**. Średnia ocena w roku akademickim 2016/2017 wyniosła **4,17** (na pięciostopniowej skali). Około 80% biorących udział w badaniu oceniło ten aspekt pozytywnie (oceny 4 i 5 na pięciostopniowej skali). Najwięcej osób wskazało także ocenę najwyższą (45%). 15% osób ocenia ten aspekt przeciętnie. Oceny najniższe wskazało jedynie 6% ankietowanych

Wykres 7 przedstawia rozkład procentowy odpowiedzi na pytanie o przystosowanie infrastruktury UM w Lublinie do potrzeb osób niepełnosprawnych.

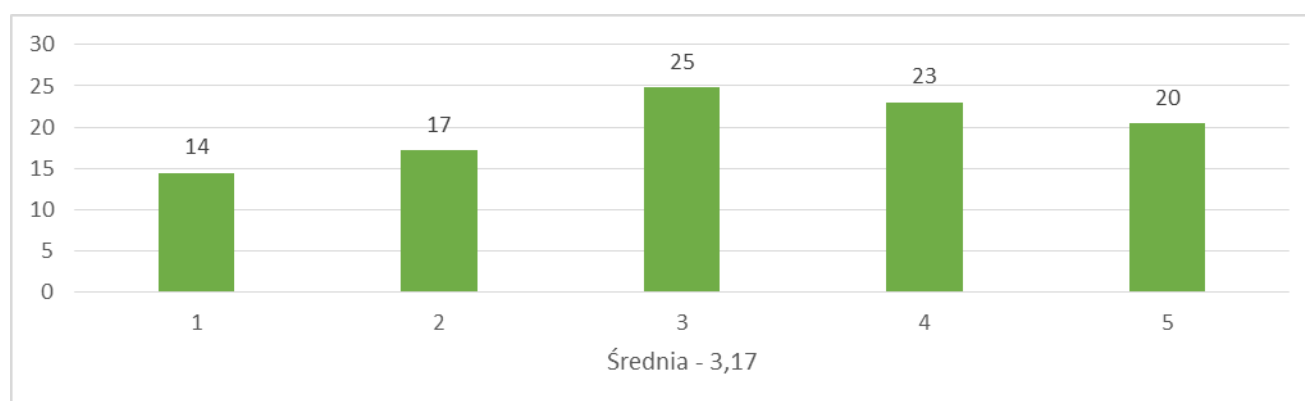
Wykres 7 Jak ocenia Pan/Pani przystosowanie infrastruktury UM w Lublinie do potrzeb osób niepełnosprawnych? (1 - ocena najniższa, 5 - ocena najwyższa)



Kolejnym z ocenianych aspektów dotyczących warunków studiowania była ocena **organizacji zajęć dydaktycznych**. Średnia ocena w roku akademickim 2016/2017 wyniosła **3,17** (na pięciostopniowej skali). Studenci oceniali racjonalność tygodniowego rozkładu zajęć. Co czwarta osoba (25%) oceniała ten aspekt przeciętnie (ocena 3 na pięciostopniowej skali). Co piąta osoba (20%) wskazała ocenę najwyższą, a 14% osób wskazało wartość najniższą. Ogółem 43% osób oceniło ten aspekt pozytywnie, a 31% osób negatywnie.

Ilość komentarzy studentów wskazuje, że organizacja zajęć (racjonalność tygodniowego rozkładu zajęć) jest najpoważniejszym, problemem jeśli chodzi o warunki studiowania na UM w Lublinie. Studenci wskazują, że potrzebne byłoby uwzględnienie przerw między zajęciami (by umożliwić przejście z jednego budynku do drugiego), możliwość wybierania grup i godzin zajęć oraz brak bardzo długich okienek między zajęciami. Wykres 8 przedstawia rozkład procentowy odpowiedzi na pytanie o organizację zajęć dydaktycznych (racjonalność tygodniowego rozkładu zajęć).

Wykres 8 Jak ocenia Pan/Pani organizację zajęć dydaktycznych (racjonalność tygodniowego rozkładu zajęć)? (1 - ocena najniższa, 5 - ocena najwyższa).

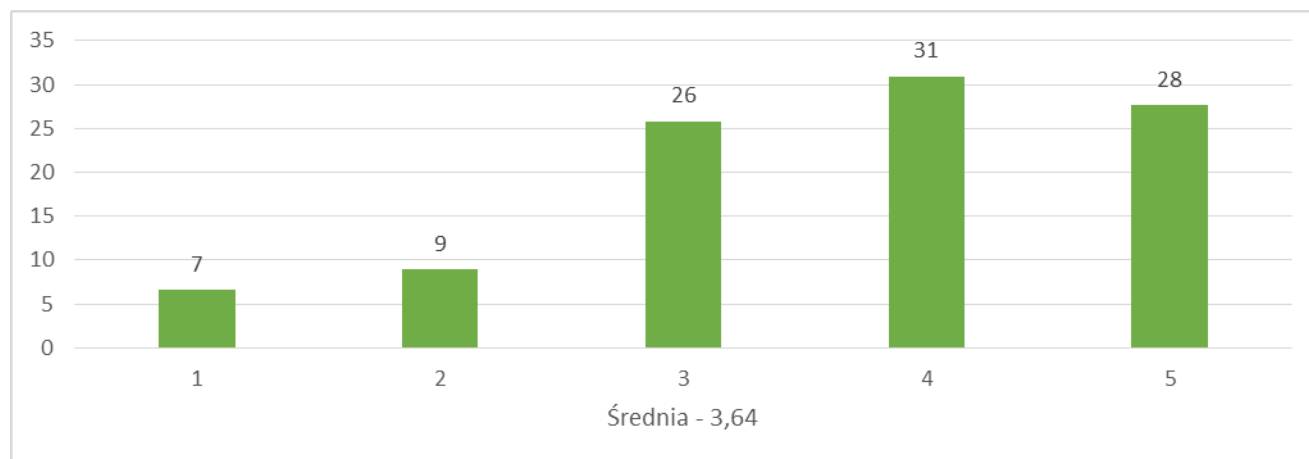


Studenci oceniali także **dostępność i jakość bazy rekreacyjno - sportowej na UM w Lublinie**. Średnia ocena w roku akademickim 2016/2017 wyniosła **3,64** (na pięciostopniowej skali). Co czwarta osoba (26%) biorąca udział w badaniu oceniała ten aspekt przeciętnie (ocena 3 na pięciostopniowej skali). Jednak 59% osób oceniając wybierało wartości najwyższe (oceny 4 i 5). Jedynie niecałe 7% osób wskazało na ocenę najniższą, a odsetek osób oceniających ten aspekt negatywnie wyniósł niecałe 16%.

Studenci w komentarzach wskazują, że potrzebny byłby remont istniejącej hali sportowej bądź budowa nowej z kompleksem basenowym. Sugerowano również rozszerzenie oferty zajęć sportowych na UM, udostępnienie obiektów sportowych studentom w czasie wolnym oraz stworzenie dogodnej oferty cenowej dla studentów.

Wykres 9 przedstawia rozkład procentowy odpowiedzi na pytanie o dostępność i jakość bazy rekreacyjno - sportowej na UM w Lublinie.

Wykres 9 Jak ocenia Pan/i dostępność i jakość bazy rekreacyjno - sportowej na UM w Lublinie? (1 - ocena najniższa, 5 - ocena najwyższa).

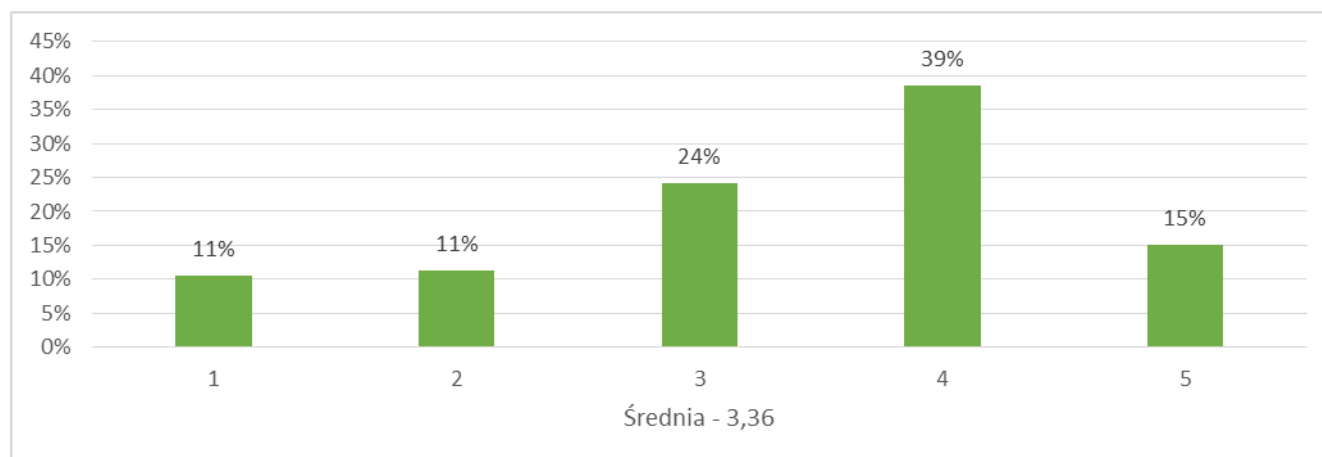


Kolejnym z ocenianych aspektów dotyczących warunków studiowania była ocena **warunków mieszkaniowych w domach studenckich**. Wśród osób biorących udział w badaniu odsetek osób mieszkających w akademikach wyniósł 14%.

Średnia ocena warunków mieszkaniowych w domach studenckich w roku akademickim 2016/2017 wyniosła **3,36** (na pięciostopniowej skali). Około 54% osób oceniało warunki w domach studenckich pozytywnie (oceny 4 i 5 na pięciostopniowej skali). Ponad 24% osób wskazało na przeciętne warunki w akademikach, a 22% osób wskazało wartości najniższe.

Wykres 10 przedstawia rozkład procentowy odpowiedzi na pytanie o ogólne warunki mieszkalne w domach studenckich (akademikach) UM w Lublinie.

Wykres 10 Jak ocenia Pan/Pani ogólne warunki mieszkaniowe w domach studenckich (akademikach) UM w Lublinie?



Studenci biorący udział w badaniu mieli także możliwość oceny **dostępności bibliotek oraz oferowanych w nich zbiorów**. Oceniając ten aspekt odpowiadali oni na cztery pytania:

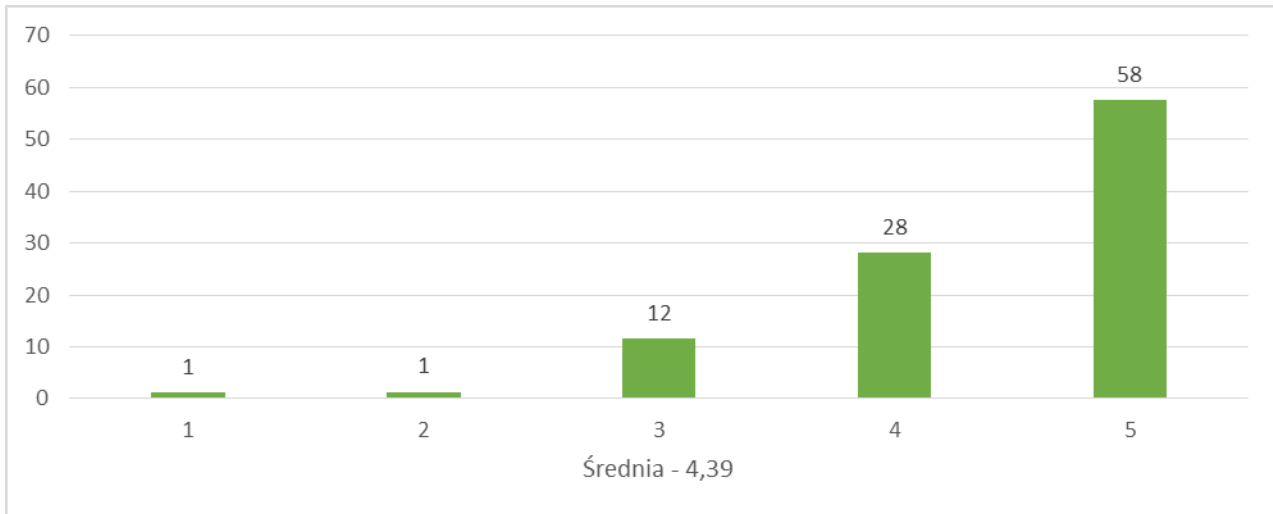
1. Na ile godziny otwarcia biblioteki są dla Pana/i dogodne?
2. Jak ocenia Pan/i dostępność książek oraz czasopism w bibliotece UM w Lublinie?
3. Jak ocenia Pan/i dostępność i zakres zasobów elektronicznych (e-czasopisma, e-książki) w bibliotece UM w Lublinie?
4. Na ile czas jednokrotnego wypożyczenia książek jest wg Pana/i wystarczający?

Dla zdecydowanej większości studentów naszej Uczelni godziny otwarcia bibliotek były dogodne. Średnia ocena w roku akademickim 2016/2017 wyniosła **4,39** (na pięciostopniowej skali). Ocenę najwyższą (ocena 5 na

pięciostopniowej skali) wybrało aż 58% studentów. 28% studentów oceniło ten aspekt na 4. Warto, więc zwrócić uwagę, że prawie 86% studentów uważa, że godziny otwarcia bibliotek są odpowiednie. Jedynie około 2% osób ocenia ten aspekt negatywnie.

Wykres 11 przedstawia rozkład procentowy odpowiedzi na pytanie o godziny otwarcia biblioteki.

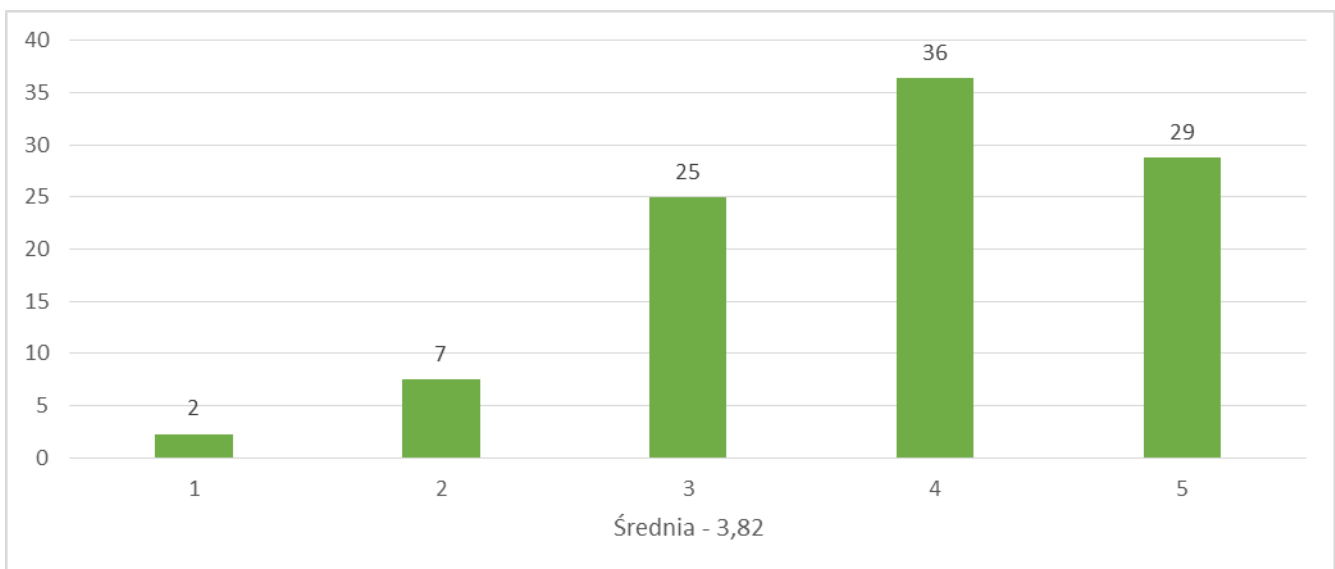
Wykres 11 Na ile godziny otwarcia biblioteki są dla Pana/i dogodne? (1 - ocena najniższa, 5 - ocena najwyższa).



Średnia ocena dostępności książek oraz czasopism w bibliotece UM w Lublinie w roku akademickim 2016/2017 wyniosła **3,82** (na pięciostopniowej skali). Największy odsetek (36%) studentów UM w Lublinie biorących udział w badaniu ocenia dostępność książek oraz czasopism w bibliotece na wartość 4 na pięciostopniowej skali. Ocenę najwyższą wybrało 29 osób. Nieznacznie niższy odsetek osób (25%) ocenia ten aspekt przeciętnie. Około 9% osób wybrało wartości poniżej oceny 3.

Wykres 12 przedstawia rozkład procentowy odpowiedzi na pytanie o dostępność książek oraz czasopism w bibliotece UM w Lublinie.

Wykres 12 Jak ocenia Pan/i dostępność książek oraz czasopism w bibliotece UM w Lublinie? (1 - ocena najniższa, 5 - ocena najwyższa).

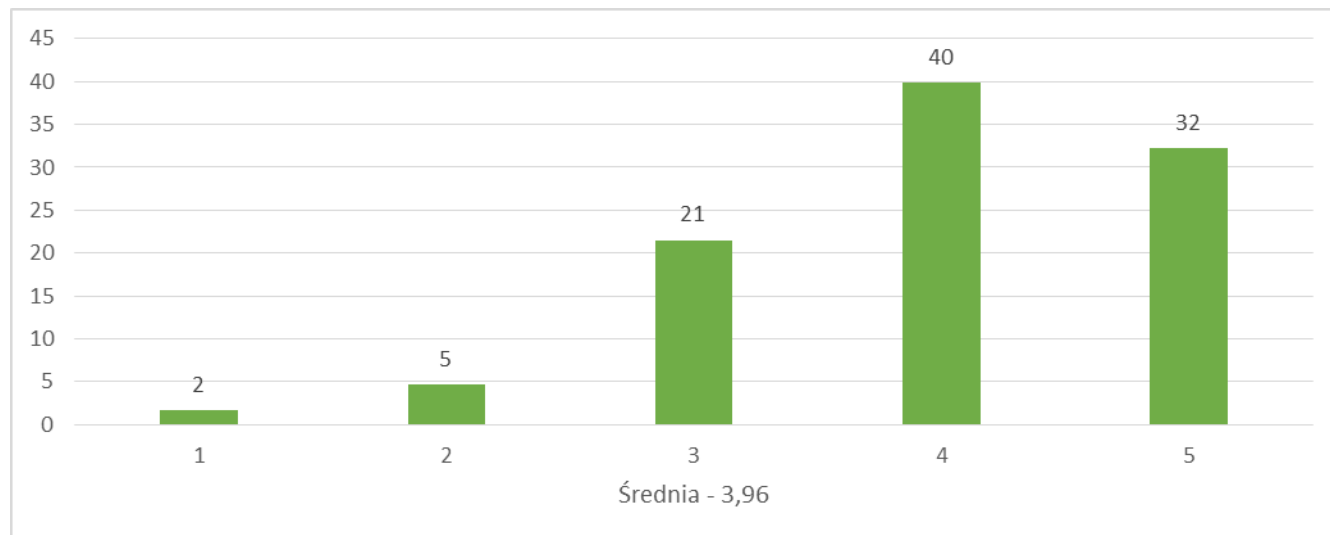


Kolejnym aspektem dotyczącym jakości funkcjonowania bibliotek była ocena dostępności i zakresu zasobów elektronicznych (e-czasopisma, e-książki). Średnia ocena w roku akademickim 2016/2017 wyniosła **3,96** (na pięciostopniowej skali). Ponad 70% studentów ocenia te zasoby pozytywnie. Najczęściej wybieraną wartością oceniającą te zasoby była ocena 4 na pięciostopniowej skali. Wybrało ją 40% studentów biorących udział w badaniu. 32% oceniło ten aspekt wybierając ocenę najwyższą. Co piąta osoba (21%) ocenia dostępność i zakres

zasobów elektronicznych przeciętnie. 7% osób wybrało wartości poniżej oceny 3 tym samym oceniając ten aspekt negatywnie.

Wykres 13 przedstawia rozkład procentowy odpowiedzi na pytanie o dostępność i zakres zasobów elektronicznych (e-czasopisma, e-książki) w bibliotece UM w Lublinie.

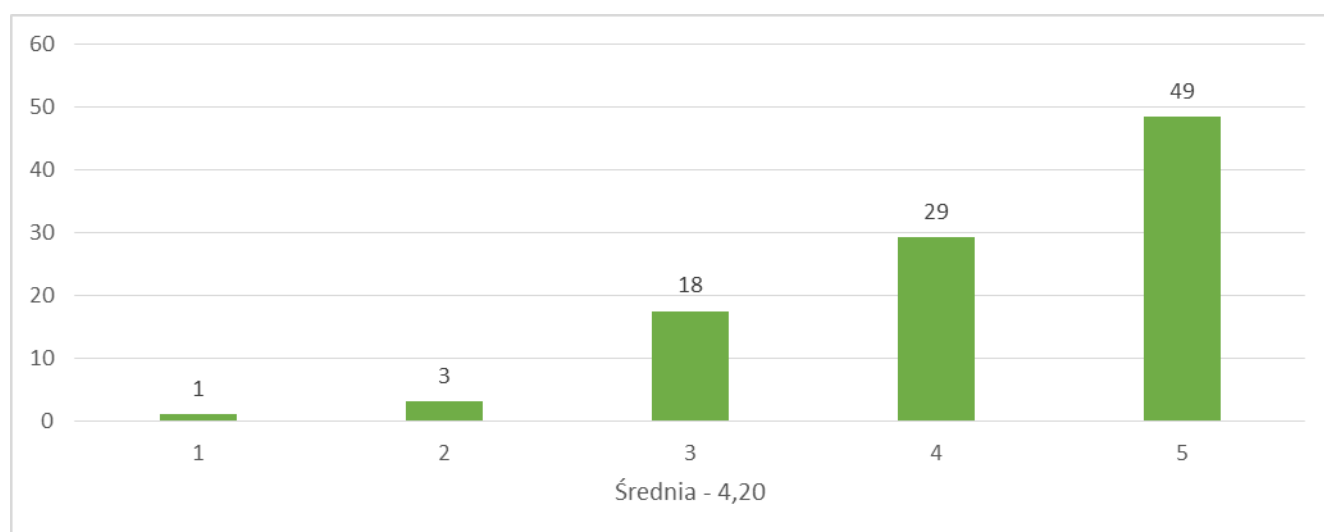
Wykres 13 Jak ocenia Pan/i dostępność i zakres zasobów elektronicznych (e-czasopisma, e-książki) w bibliotece UM w Lublinie? (1 - ocena najniższa, 5 - ocena najwyższa).



Ostatnim wskaźnikiem oceniającym dostępność bibliotek oraz oferowanych w nich zbiorów była ocena czasu jednokrotnego wypożyczenia książek. Studenci biorący udział w badaniu ocenili ten aspekt pozytywnie (średnia ocena w roku akademickim 2016/2017 wyniosła **4,20** na pięciostopniowej skali). Ponad 78% osób wybrało oceny najwyższe (ocena 4 i 5 na pięciostopniowej skali). Największy odsetek (49%) studentów ocenia czas jednokrotnego wypożyczenia książek na wartość 5. 29% osób wskazało na ocenę 4. Przeciętnie ten aspekt oceniło 18% osób. Oceny najniższe (1 i 2) wybrało niewiele ponad 4% badanych.

Wykres 14 przedstawia rozkład procentowy odpowiedzi na pytanie o czas jednokrotnego wypożyczenia książek.

Wykres 14 Na ile czas jednokrotnego wypożyczenia książek jest wg Pana/i wystarczający? (1 - ocena najniższa, 5 – ocena najwyższa)

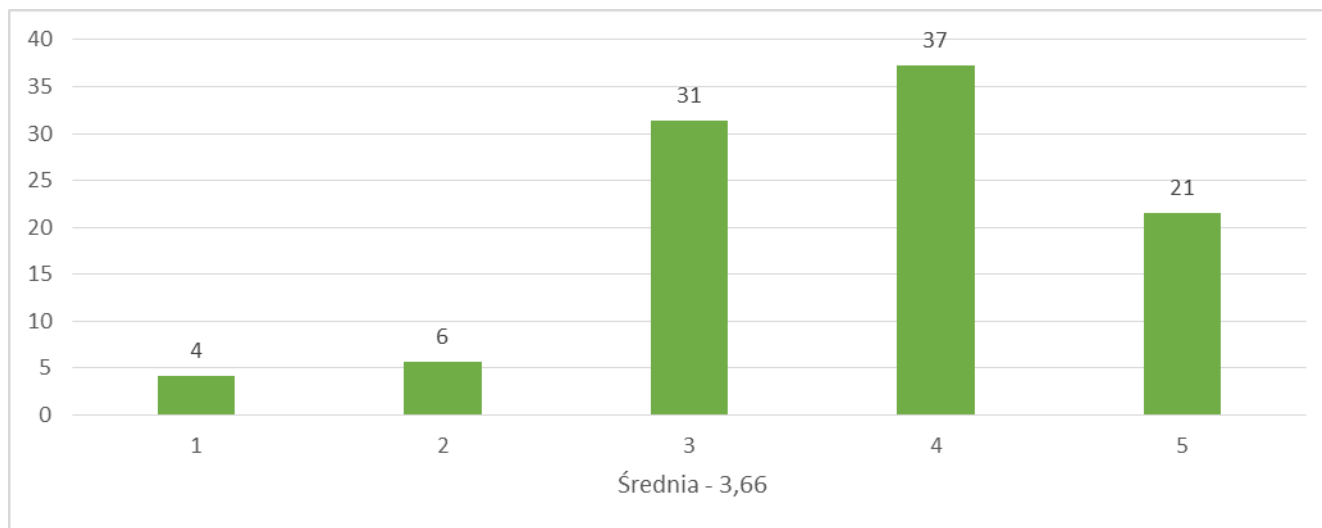


Ostatnim aspektem dotyczącym ogólnych warunków studiowania na UM w Lublinie była ocena procedur administracyjnych na UM w Lublinie (pisanie podań, odwołań itp.) i stopnia ich skomplikowania.

Ponad połowa osób (58%) biorących udział w badaniu ocenia ten aspekt pozytywnie. Świadczy to o tym, że procedury nie sprawiają studentom większych trudności. Średnia ocena tego aspektu była jednak przeciętna i wyniosła w roku akademickim 2015/2016 **3,66** (na pięciostopniowej skali). 37% osób wybrało wartość 4 na pięciostopniowej skali. Niewiele mniej (31%) ocenia ten aspekt przeciętnie. Co piąta osoba (21%) ocenia, że nie ma problemów z procedurami administracyjnymi i są one bardzo proste (ocena 5). Jedynie niewiele ponad 10% osób ocenia procedury jako skomplikowane (oceny 1 i 2).

Wykres 15 przedstawia rozkład procentowy odpowiedzi na pytanie o stopień skomplikowania procedur administracyjnych na UM w Lublinie (pisanie podań, odwołań itp.).

Wykres 15 Na ile procedury administracyjne na UM w Lublinie (pisanie podań, odwołań itp.) są Pana/i zdaniem skomplikowane? (1 - bardzo skomplikowane, 5 - bardzo proste).

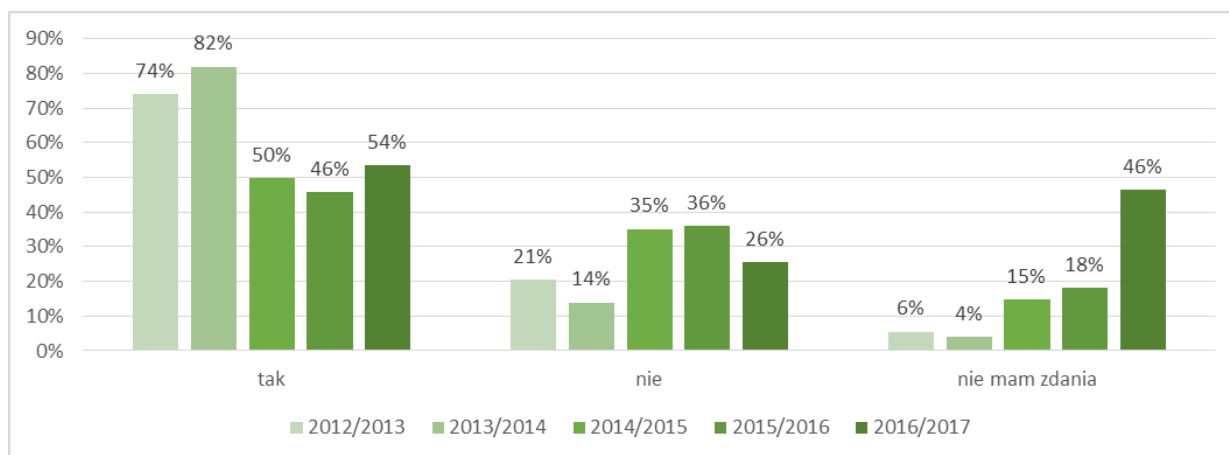


3.2 Ogólna ocena funkcjonowania dziekanatów

Jednym z ocenianych aspektów pracy dziekanatów była ich **dostępność dla studentów**. Dla ponad połowy studentów naszej Uczelni (54%) dni i godziny pracy dziekanatów w roku akademickim 2016/2017 były odpowiednie. Odsetek osób oceniających ten aspekt pozytywnie jest nieznacznie wyższy niż przed rokiem (o około 8 pkt procentowych). **Odsetek badanych uważających, że godziny funkcjonowania dziekanatów nie umożliwiają im załatwienia wszystkich spraw, w porównaniu z rokiem poprzednim, jest niższy o 10 pkt procentowych. Wynosi on teraz 26%. Jest to jednak nadal tyle istotny odsetek, że należałoby się zastanowić nad dostosowaniem godzin pracy dziekanatów do potrzeb studentów.**

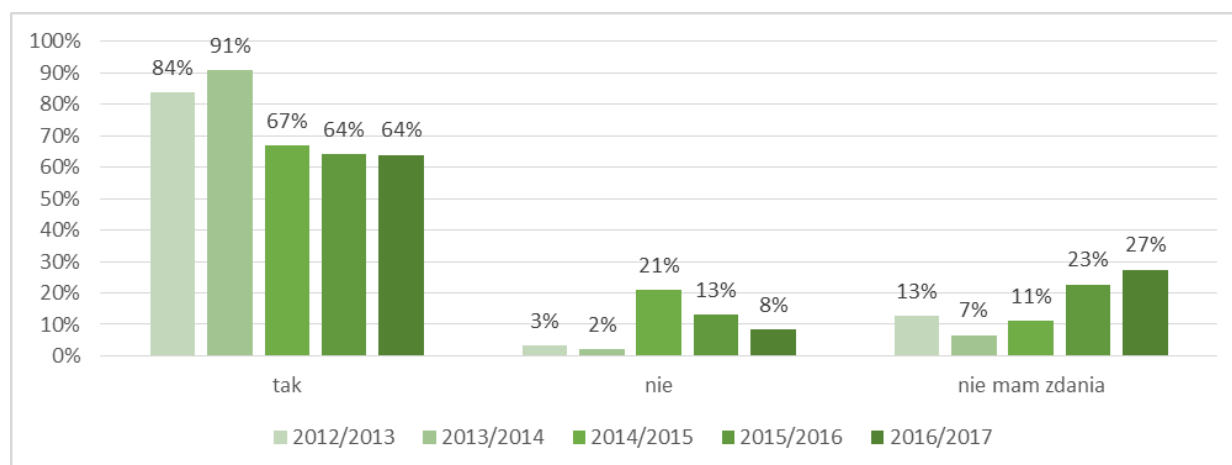
Wykres 16 przedstawia rozkład procentowy odpowiedzi na pytanie o dostępność dziekanatów dla studentów.

Wykres 16 Czy dni i godziny otwarcia dziekanatu umożliwiają Panu/i załatwienie spraw?



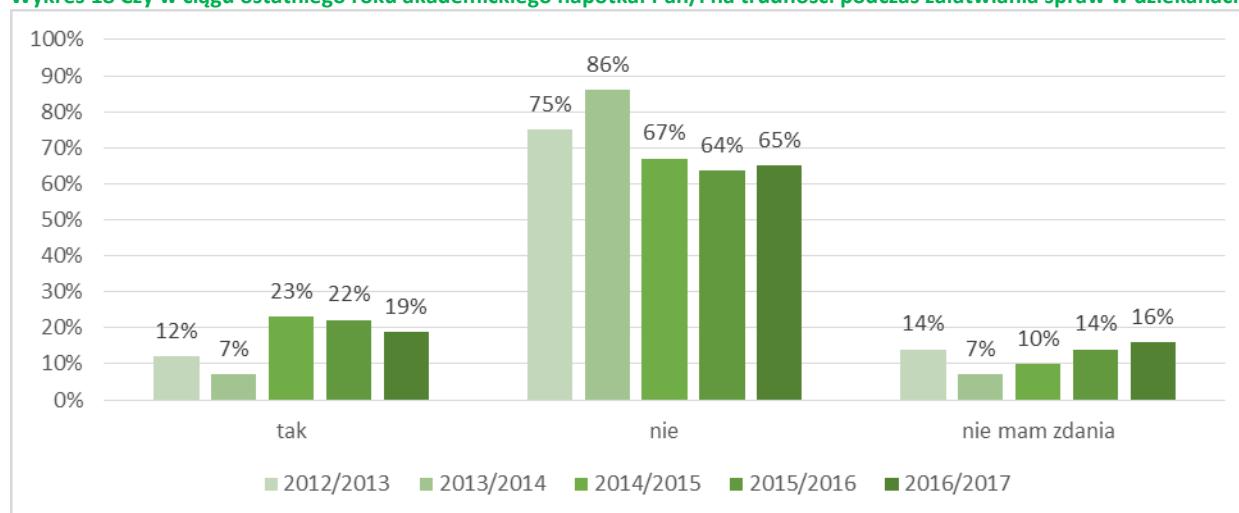
Ważnym aspektem sprawności obsługi studentów jest **zaangażowanie pracowników dziekanatów**. Studenci naszej Uczelni w zdecydowanej większości pozytywnie ocenili zaangażowanie pracowników dziekanatów. Około 64% badanych uważało, że pracownicy pomagają w załatwianiu ogółu formalności związanych z organizacją studiów. Jest to podobny odsetek jak w roku poprzednim, jednakże najniższy spośród dotychczasowych edycji badania. Odsetek osób oceniających negatywnie pomoc pracowników dziekanatu wyniósł 8% i jest niższy o 5 punktów procentowych w porównaniu z rokiem 2015/2016. Wyniki oceny z trzech ostatnich lat zawiera Wykres 17.

Wykres 17 Czy Pana/i zdaniem pracownicy dziekanatów pomagają w załatwianiu spraw?



Kolejnym ocenianym aspektem obsługi administracyjnej była **sprawność obsługi studentów podczas bezpośredniej wizyty w dziekanacie**. Studentów pytano o trudności pojawiające się podczas wizyt w dziekanacie w ciągu ostatniego roku. W tym przypadku sytuacja wygląda nieco korzystniej niż przed rokiem. Odsetek osób niezadowolonych aktualnie wynosi 19% i jest minimalnie niższy w porównaniu z rokiem poprzednim (o 3 pkt procentowe). **Odsetek osób nienapotykalających żadnych trudności nadal jest wysoki (65%), a w porównaniu z poprzednią edycją badania wzrósł o 1 pkt procentowy**. Wykres 18 przedstawia rozkład procentowy odpowiedzi na pytanie o trudności podczas załatwiania spraw w dziekanacie.

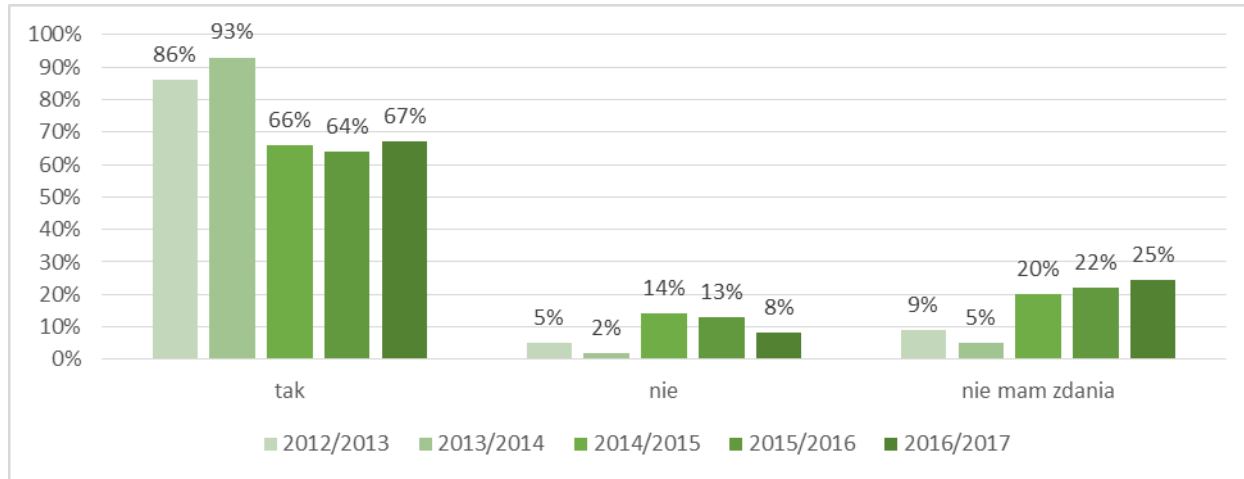
Wykres 18 Czy w ciągu ostatniego roku akademickiego napotkał Pan/i na trudności podczas załatwiania spraw w dziekanacie?



Pozytywnie ocenianym aspektem jest **jakość informacji przekazywanych przez pracowników dziekanatu podczas bezpośredniej wizyty w dziekanacie**. Pozytywnie ten aspekt ocenia (w roku akademickim 2016/2017) 67% badanych, co stanowi wynik o 3 pkt procentowe wyższy niż w roku poprzednim i o 1 pkt procentowych wyższy

niż w roku 2014/2015. Niższy jest odsetek osób niezadowolonych z rzetelności i aktualności przekazywanych informacji. Wynosi on teraz 8% i jest niższy o 5 pkt procentowych w porównaniu z poprzednią edycją badania. Znaczny jest odsetek osób, które miały w tym zakresie wątpliwości (25%). Wyniki oceny z trzech ostatnich lat zawiera Wykres 19.

Wykres 19 Czy informacje otrzymane od pracowników dziekanatów są według Pana/i aktualne i rzetelne?

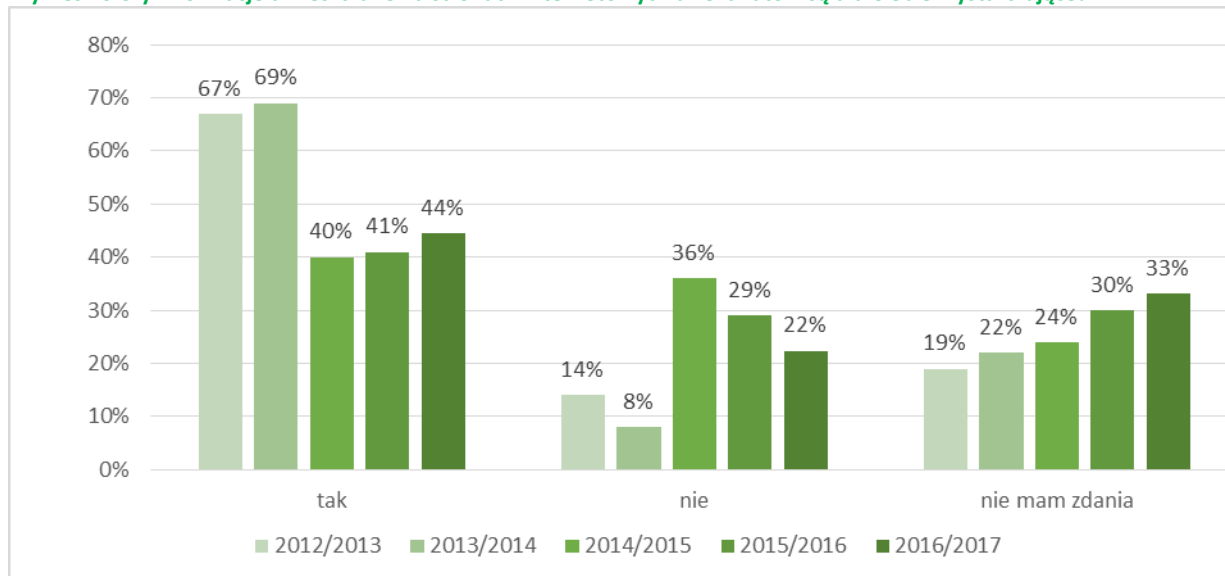


3.3. Ocena form kontaktu z Dziekanatem oraz kierownictwem Wydziałów.

Czynnikiem, który w dużym stopniu umożliwia usprawnienie administracyjnej obsługi procesu dydaktycznego jest dostępna infrastruktura informatyczna. Należy wykorzystywać stwarzane przez istniejący system możliwości w sposób najbardziej efektywny. Narzędziem, które może się do tego przyczynić jest strona internetowa dziekanatu, która umożliwia dostęp do informacji i możliwość załatwienia znacznej części formalności bez konieczności osobistej wizyty w Dziekanacie.

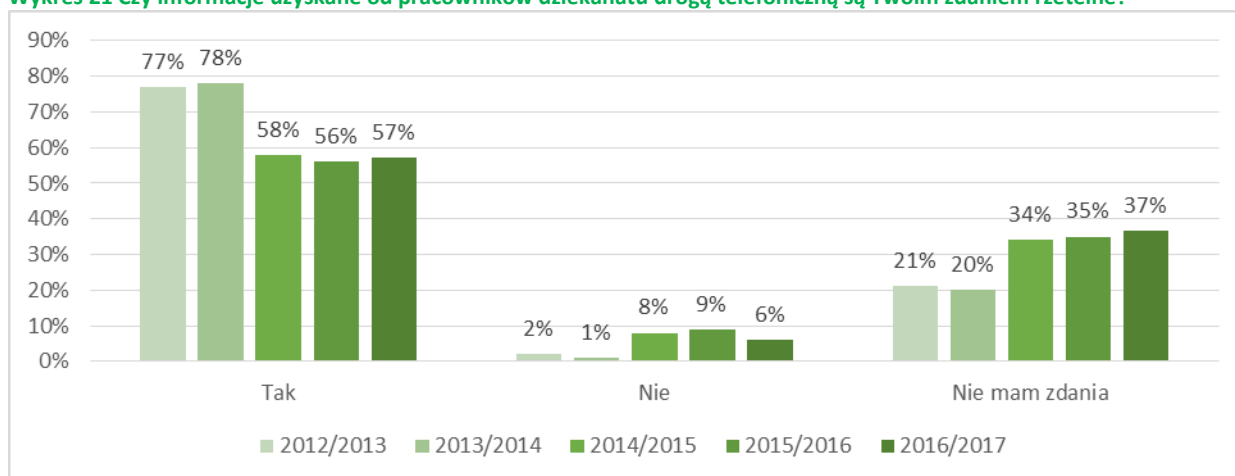
Aspektem, który wpływa na sprawność komunikacji z dziekanatem jest **ocena informacji dostępnych na stronach internetowych dziekanatów**. W porównaniu z rokiem poprzednim zdecydowanie mniej osób badanych uważa, że informacje te są niewystarczające. Odsetek takich osób jest niższy o 7 pkt procentowych niż w roku poprzednim i wynosi 29%. Jednocześnie odsetek osób zadowolonych, z jakości stron internetowych wzrósł, w porównaniu z rokiem poprzednim o 3 pkt procentowe (44%). Wyniki te są jednak gorsze niż w latach 2012-2014 (porównaj Wykres 20). Wydaje się zatem, że potrzebne jest położenie większego nacisku na doskonalenie funkcjonalności i przejrzystości strony, oraz zadbanie, aby zawierała wszystkie kluczowe i aktualne informacje. Informacje tam zawarte muszą także zachęcać studenta do częstszego korzystania ze strony dziekanatu, gdyż co trzecia osoba (33%) zaznaczyła opcję „nie mam zdania”, co może świadczyć o niezbyt częstym wyborze tej formy kontaktu z dziekanatem. Wyniki oceny z ostatnich lat przedstawia Wykres 20.

Wykres 20 Czy informacje umieszczane na stronach internetowych dziekanatów są dla Ciebie wystarczające?



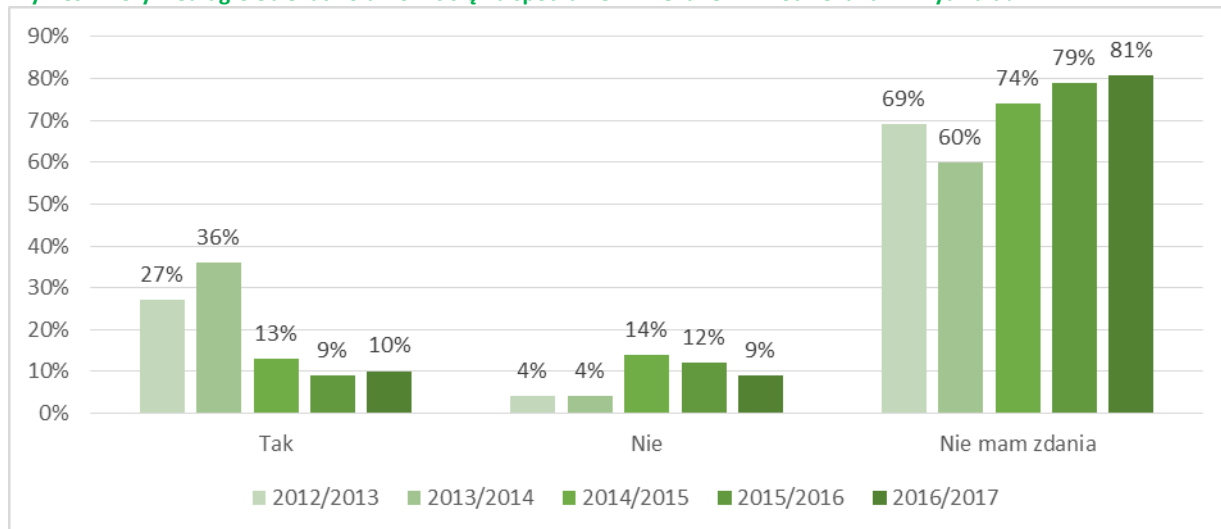
Ponad połowa osób (57%) biorących udział w badaniu, w roku akademickim 2016/2017, pozytywnie ocenia **kontakt drogą telefoniczną** z pracownikami dziekanatów. Jest to wynik o 1 pkt procentowy wyższy niż przed rokiem. Minimalny wzrost zanotowała opcja „nie mam zdania” (z 35 do 37%), ale widząc trend obserwowany od 2012 roku może to świadczyć o coraz mniejszym udziale kontaktu telefonicznego, jako formy kontaktu z dziekanatem. Cieszyć może fakt, że jedynie 6% osób uznaje informacje uzyskane drogą telefoniczną za nierzetelne. Wykres 21 przedstawia ocenę kontaktu z dziekanatem drogą telefoniczną.

Wykres 21 Czy informacje uzyskane od pracowników dziekanatu drogą telefoniczną są Twoim zdaniem rzetelne?



Ważnym aspektem funkcjonowania obsługi administracyjnej studentów jest **możliwość spotkania z Dziekanem lub Prodziekanem Wydziału**. 81% osób biorących udział w badaniu w roku akademickim 2016/2017 wybrało odpowiedź „nie mam zdania”, można więc założyć, że nie mieli doświadczenia w tym zakresie, w związku z czym nie mogli wyrazić swojej opinii. Odsetek osób uważających, że trudno jest umówić się na takie spotkanie jest niższy niż w roku poprzednim o 3 pkt procentowe i wynosi 9%, lecz w porównaniu z latami 2012-2014 jest nadal wyższy o 5 pkt procentowych. 10% osób twierdzi, że nie napotkało żadnych trudności w takiej sytuacji (wzrost o 1 pkt procentowy). Jest to jednak wartość o 26 pkt procentowych niższa w porównaniu z rokiem 2013/2014. Wykres 22 przedstawia rozkład procentowy odpowiedzi na pytanie o umawianie spotkań z władzami wydziału.

Wykres 22 Czy według Ciebie łatwo umówić się na spotkanie z Dziekanem i Prodziekanami Wydziału?



W dalszej części raportu analizowana jest ocena warunków studiowania oraz jakości obsługi administracyjnej studentów na poziomie poszczególnych Wydziałów UM w Lublinie. Taka szczegółowa analiza umożliwi poznanie specyfiki oraz charakterystycznych problemów występujących na każdym z nich oraz ułatwi zaplanowanie ewentualnych działań naprawczych, mających na celu ciągłe doskonalenie procesu kształcenia na naszej Uczelni.

4. Wydział Nauk o Zdrowiu

W badaniu wzięło udział 273 studentów Wydziału Nauk o Zdrowiu (WNoZ), w tym 97 studentów kierunku *Pielęgniarstwo*, 44 studentów kierunku *Fizjoterapia*, 56 studentów kierunku *Położnictwo*, 29 studentów kierunku *Ratownictwo medyczne*, 28 studentów kierunku *Zdrowie publiczne*, 16 studentów kierunku *Dietetyka*.

4.1 Ocena warunków studiowania

Jednym z ocenianych aspektów dotyczących warunków studiowania na Wydziale Nauk o Zdrowiu była ocena **infrastruktury wykorzystywanej w procesie dydaktycznym**. Przy tym aspekcie studenci odpowiadali na cztery pytania:

1. Jak Pan/i ocenia wyposażenie laboratoriów/sal ćwiczeniowych na UM w Lublinie?
2. Jak ocenia Pan/i dostęp do Internetu na UM w Lublinie?
3. Jak ocenia Pan/i wielkość sal wykładowych i ćwiczeniowych?
4. Jak ocenia Pan/i wyposażenie sal w narzędzia informatyczne i audiowizualne?

Wyposażenie laboratoriów/sal ćwiczeniowych studenci prawie wszystkich kierunków na Wydziale Nauk o Zdrowiu oceniali wysoko. Średnia ocena tego aspektu dla Wydziału Nauk o Zdrowiu w roku akademickim 2016/2017 wyniosła **4,35** na pięciostopniowej skali Średnia ogólna dla UM w Lublinie wyniosła 4,24 (Patrz Wykres 2)

Najwyższą ocenę (ocena 5 na pięciostopniowej skali) odnotowano odpowiednio: na kierunku *Ratownictwo medyczne* – 69%, *Dietetyka* – 69%, *Zdrowie publiczne* – 61%. Na kierunkach *Pielęgniarstwo*, *Położnictwo* oraz *Fizjoterapia* odsetek ten przekraczał 40%. Wysoki był także odsetek ocen o wartości 4. Na każdym z kierunków odsetek ocen pozytywnych (powyżej oceny 3) przekraczał 80%.

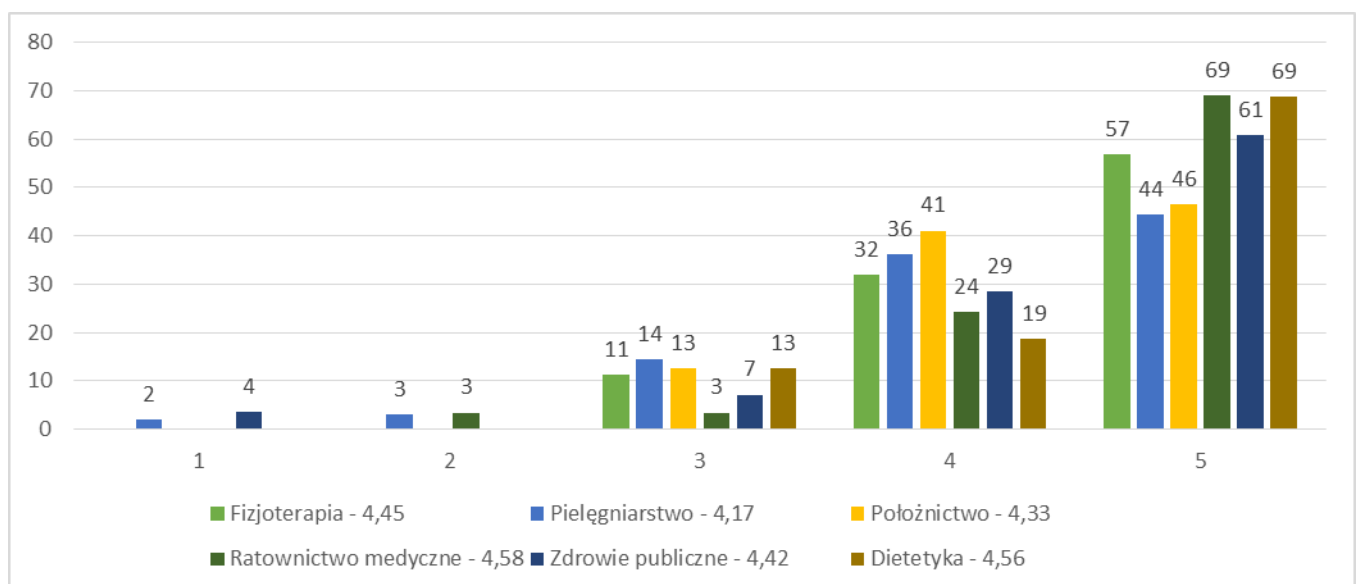
Znikomy był odsetek osób negatywnie oceniających ten aspekt warunków studiowania.

Średnie tego aspektu dla poszczególnych kierunków wynosiły odpowiednio: *Fizjoterapia*– 4,45; *Pielęgniarstwo* – 4,17; *Położnictwo* – 4,33; *Ratownictwo medyczne* – 4,58; *Zdrowie publiczne* – 4,42; *Dietetyka* – 4,56.

Studenci odnotowują w komentarzach, że podstawowym problemem jest brak odpowiednich sprzętów do przeprowadzenia zajęć, np. rękawiczek ochronnych, strzykawek, igieł o odpowiedniej wielkości, modeli anatomicznych.

Wykres 23 przedstawia rozkład procentowy odpowiedzi na pytanie o wyposażenie laboratoriów/sal ćwiczeniowych na Wydziale Nauk o Zdrowiu.

Wykres 23. Jak Pan/i ocenia wyposażenie laboratoriów/sal ćwiczeniowych na UM w Lublinie? (1 - ocena najniższa, 5 - ocena najwyższa)



Kolejnym aspektem dotyczącym infrastruktury wykorzystywanej w procesie dydaktycznym była **ocena dostępu do Internetu na UM w Lublinie**. Średnia ocena tego aspektu dla Wydziału Nauk o Zdrowiu w roku akademickim 2016/2017 wyniosła **2,87** na pięciostopniowej skali. Średnia ogólna dla UM w Lublinie wyniosła 2,94 (Patrz Wykres 3).

Najwięcej ocen pozytywnych (oceny powyżej 3 na pięciostopniowej skali) odnotowano w przypadku kierunku *Dietetyka* (63%). Na pozostałych kierunkach było to odpowiednio: *Fizjoterapia* – 45%; *Pielęgniarstwo* – 31%; *Położnictwo* – 27%; *Zdrowie publiczne* 39%; *Ratownictwo medyczne* – 38%.

Oceny przeciętne (oceny 3) odnotowano głównie na kierunkach: *Fizjoterapia* – 25%, *Zdrowie publiczne* – 29%, *Położnictwo* – 25%. Na pozostałych kierunkach oceny te nie przekraczały 22%.

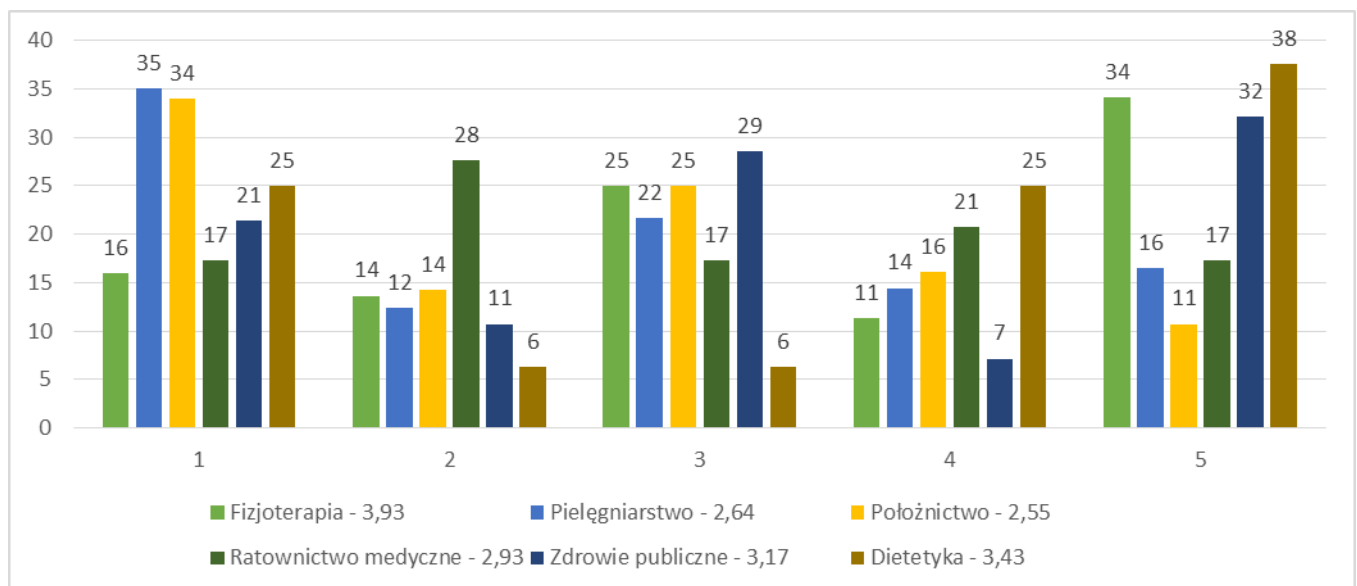
Najniżej dostęp do internetu oceniali studenci kierunków *Pielęgniarstwo*, *Położnictwo* oraz *Ratownictwo medyczne*. W sumie ocen negatywnych (poniżej 3) było tam odpowiednio: *Pielęgniarstwo* – 47%, *Położnictwo* – 48%, *Ratownictwo medyczne* – 45%. Najniższą ocenę (ocena 1) wskazało także wiele osób z kierunków *Pielęgniarstwo* (35%), *Położnictwo* (34%) oraz *Dietetyka* (25%).

Średnie tego aspektu dla poszczególnych kierunków wynosiły odpowiednio: *Fizjoterapia* – 3,93; *Pielęgniarstwo* – 2,64; *Położnictwo* – 2,55; *Ratownictwo medyczne* – 2,93; *Zdrowie publiczne* – 3,17; *Dietetyka* – 3,43.

Studenci w komentarzach odnotowują słaby dostęp do sieci Wi-Fi w budynkach Uniwersytetu oraz słabą jakość połączenia. Proponowane jest ułatwienie procedur dostępu do sieci Wi-Fi, gdyż często zdarza się, że nawet prowadzący nie wiedzą jak połączyć się z tą siecią.

Wykres 24 przedstawia rozkład procentowy odpowiedzi na pytanie o dostęp do Internetu na UM w Lublinie.

Wykres 24. Jak ocenia Pan/i dostęp do Internetu na UM w Lublinie? (1 - ocena najniższa, 5 - ocena najwyższa)



Kolejno **oceniono wielkość sal wykładowych i ćwiczeniowych**. Ocena ta, podobnie jak w przypadku pytania o wyposażenie sal, wśród studentów Wydziału Nauk o Zdrowiu znajduje się na wysokim poziomie. Średnia ocena tego aspektu dla Wydziału Nauk o Zdrowiu w roku akademickim 2016/2017 wyniosła **4,31** na pięciostopniowej skali. Średnia ogólna dla UM w Lublinie wyniosła 4,22 (Patrz Wykres 4).

Studenci każdego z kierunków na tym Wydziale wskazywali na pozytywny odbiór tego aspektu. Na każdym z kierunków odsetek ocen pozytywnych (powyżej oceny 3) przekraczał 80%. Najwięcej ocen najwyższych (ocena 5 na pięciostopniowej skali) wystąpiło na kierunkach *Dietetyka* i *Ratownictwo medyczne*. W obu przypadkach odsetek tych ocen wynosił 69%.

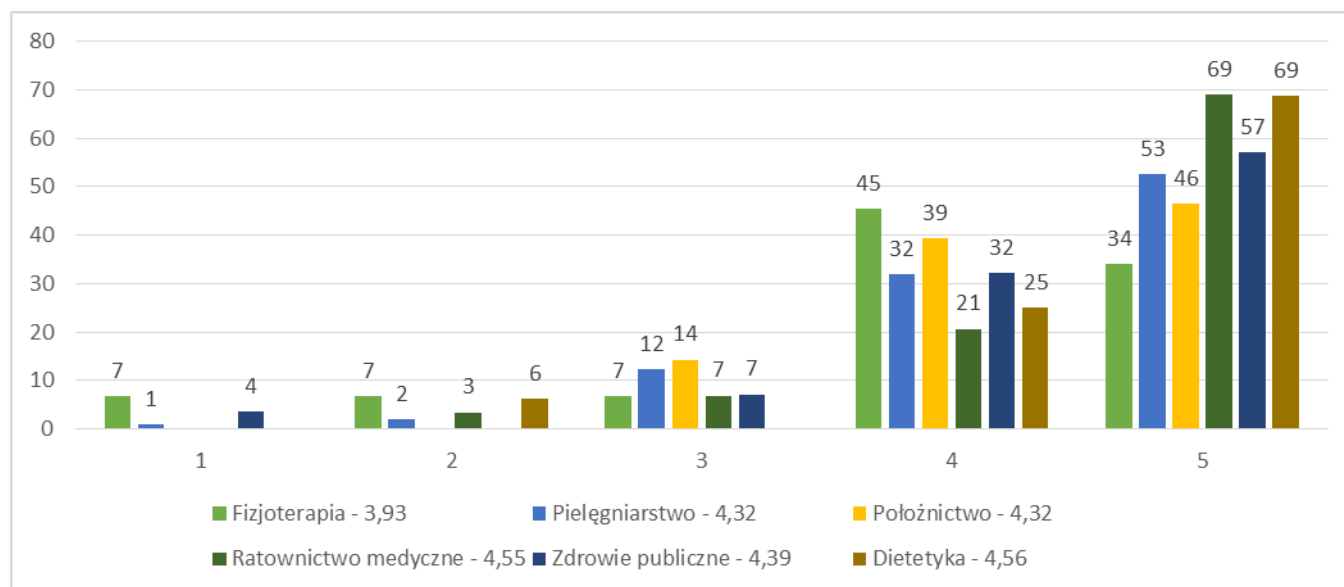
Oceny negatywne nie przekraczały w żadnym przypadku 14%. W przypadku *Fizjoterapii* odnotowano 7% ocen o wartości 1, a w przypadku *Zdrowia publicznego* odnotowano 4% takich ocen.

Średnie tego aspektu dla poszczególnych kierunków wynosiły odpowiednio: *Fizjoterapia* – 3,93; *Pielęgniarstwo* – 4,32; *Położnictwo* – 4,32; *Ratownictwo medyczne* – 4,55; *Zdrowie publiczne* – 4,39; *Dietetyka* – 4,56.

Studenci w komentarzach stwierdzają, że chociaż sale wykładowe są odpowiedniej wielkości to sale ćwiczeniowe są w wielu przypadkach za małe.

Wykres 25 przedstawia rozkład procentowy odpowiedzi na pytanie o wielkość sal wykładowych i ćwiczeniowych.

Wykres 25. Jak ocenia Pan/i wielkość sal wykładowych i ćwiczeniowych? (1 - ocena najniższa, 5 - ocena najwyższa)



Wypożyczenie sal w narzędzia informatyczne i audiowizualne studenci kierunków Wydziału Nauk o zdrowiu ocenili wysoko. Średnia ocena tego aspektu dla Wydziału Nauk o Zdrowiu w roku akademickim 2016/2017 wyniosła **4,25** na pięciostopniowej skali. Średnia ogólna dla UM w Lublinie wyniosła 4,20 (Patrz Wykres 5).

Oceny negatywne (oceny poniżej 3) na żadnym kierunku nie przekroczyły 9%. Oceny przeciętne (ocena 3) na żadnym z kierunków nie przekroczyły wartości 21%.

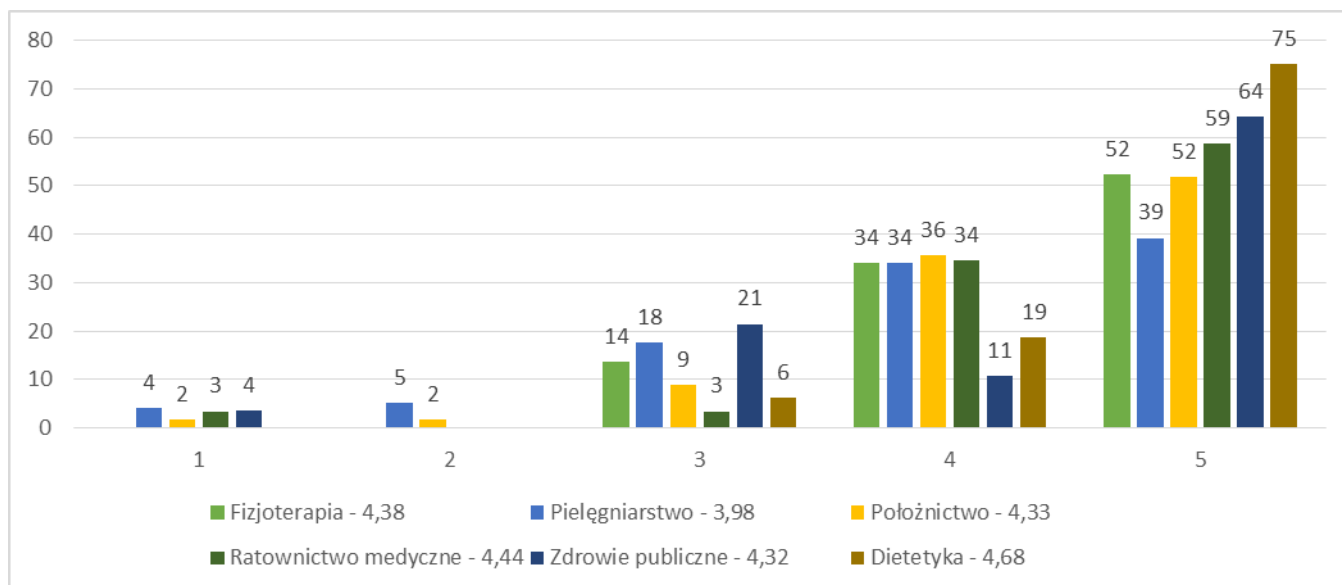
Najwięcej osób zadowolonych z wyposażenia sal w narzędzia informatyczne i audiowizualne odnotowano na kierunku *Dietetyka*, gdzie 94% osób biorących udział w badaniu wskazało oceny pozytywne (powyżej 3). Na kierunku *Ratownictwo medyczne* odsetek ten był nieznacznie niższy i wynosił 93%. Ocenę najwyższą (ocena 5) na poszczególnych kierunkach wskazywało odpowiednio: *Dietetyka* – 75%, *Ratownictwo medyczne* – 59%, *Pielęgniarstwo* – 39%, *Położnictwo* - 52%, *Zdrowie publiczne* – 64%, *Fizjoterapia* – 52%.

Średnie tego aspektu dla poszczególnych kierunków wynosiły odpowiednio: *Fizjoterapia* – 4,38; *Pielęgniarstwo* – 3,98; *Położnictwo* – 4,33; *Ratownictwo medyczne* – 4,44; *Zdrowie publiczne* – 4,32; *Dietetyka* – 4,68.

Z analizy komentarzy wynika, że podobnie jak w latach ubiegłych, w Collegium Maximum występują kłopoty techniczne z rzutnikami. Czasami problemem jest brak odpowiednich kabli (HDMI) lub awaria głośników.

Wykres 26 przedstawia rozkład procentowy odpowiedzi na pytanie o wyposażenie sal w narzędzia informatyczne i audiowizualne.

Wykres 26. Jak ocenia Pan/i wyposażenie sal w narzędzia informatyczne i audiowizualne?(1 - ocena najniższa, 5 - ocena najwyższa)



Kolejnym z ocenianych aspektów dotyczących warunków studiowania była ocena **liczebności grup studenckich podczas aktywnych form zajęć (ćwiczenia, zajęcia praktyczne)**. Średnia ocena tego aspektu dla Wydziału Nauk o Zdrowiu w roku akademickim 2016/2017 wyniosła **4,54** na pięciostopniowej skali. Średnia ogólna dla UM w Lublinie wyniosła 4,44 (Patrz Wykres 6).

Najwięcej osób zadowolonych z liczebności grup studenckich (ocena 5 na pięciostopniowej skali) odnotowano na kierunkach: *Dietetyka* – 81%, *Pielęgniarstwo* – 72%, *Fizjoterapia* – 75%. Na pozostałych kierunkach odsetek ten oscylował w granicach 59-70%.

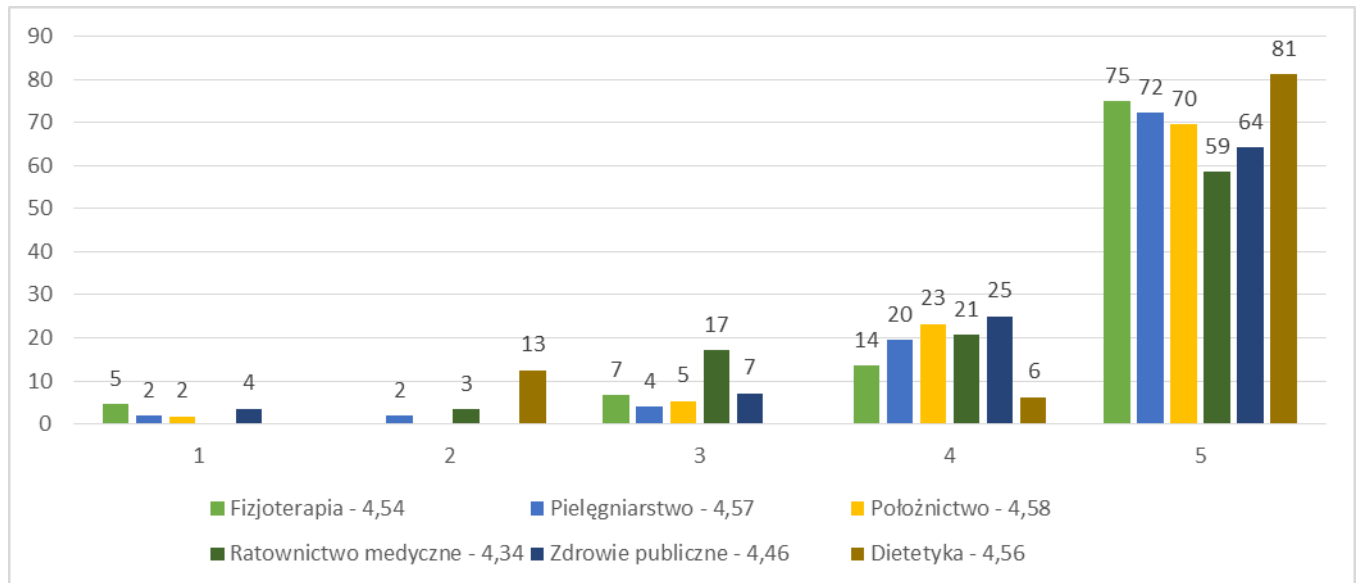
Bardzo mały odsetek osób biorących udział w badaniu ocenił ten aspekt negatywnie (oceny poniżej 3). Jedynie na czterech kierunkach wskazano takie oceny i w żadnym przypadku nie przekraczały one 5%.

Średnie tego aspektu dla poszczególnych kierunków wynosiły odpowiednio: *Fizjoterapia* – 4,54; *Pielęgniarstwo* – 4,57; *Położnictwo* – 4,58; *Ratownictwo medyczne* – 4,34; *Zdrowie publiczne* – 4,46; *Dietetyka* – 4,56.

Z analizy komentarzy wynika, że studenci akceptują grupy do 10 osób na zajęciach praktycznych pod warunkiem zapewnienia odpowiedniej ilości sprzętu, tak by każdy student mógł aktywnie uczestniczyć w zajęciach.

Wykres 27 przedstawia rozkład procentowy odpowiedzi na pytanie o liczebność grup studenckich podczas aktywnych form zajęć (ćwiczenia, zajęcia praktyczne).

Wykres 27. Jak ocenia Pan/Pani liczebność grup studenckich podczas aktywnych form zajęć (ćwiczenia, zajęcia praktyczne)? (1 - ocena najniższa, 5 - ocena najwyższa)



Ważnym aspektem wpływającym na jakość studiowania na UM w Lublinie dla osób niepełnosprawnych była ocena **przystosowania infrastruktury UM w Lublinie do ich potrzeb**. Średnia ocena tego aspektu dla Wydziału Nauk o Zdrowiu w roku akademickim 2016/2017 wyniosła **4,03** na pięciostopniowej skali. Średnia ogólna dla UM w Lublinie wyniosła 4,17 (Patrz Wykres 7).

Mniej niż 11% osób na każdym z kierunków zaznaczało odpowiedzi na poziomie 1 lub 2 (na pięciostopniowej skali). Najwięcej takich osób odnotowano na kierunku *Położnictwo*. 11% osób zaznaczyło na tym kierunku odpowiedź 2. Najmniej takich osób odnotowano na kierunku *Dietetyka*, gdzie żadna z osób nie wskazała wartości negatywnych.

Wartości przeciętne (ocena 3) przystosowania infrastruktury UM do potrzeb osób niepełnosprawnych wskazywano odpowiednio na kierunkach: *Fizjoterapia* – 9%, *Ratownictwo medyczne* – 24%, *Położnictwo* – 20%, *Zdrowie publiczne* – 14%, *Pielęgniarstwo* – 23%, *Dietetyka* – 19%.

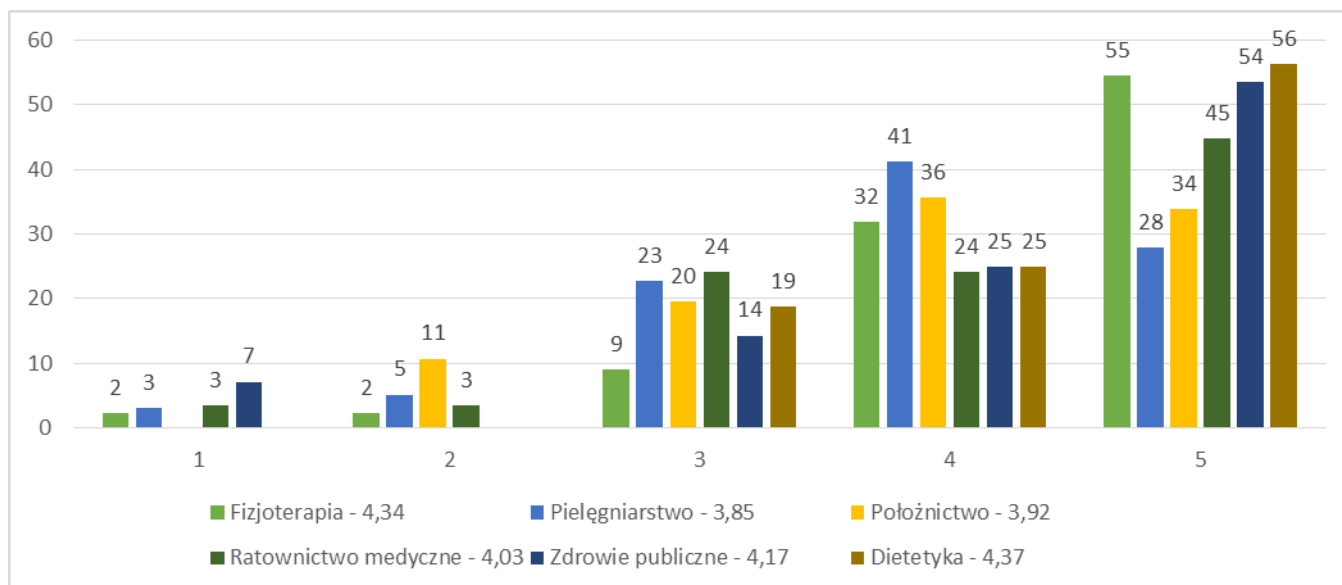
Najlepiej oceniającymi udogodnienia dla osób niepełnosprawnych byli studenci kierunku *Fizjoterapia*, gdzie 86% osób wskazało odpowiedzi powyżej oceny 3. Najwięcej, bo 56% osób na kierunku *Dietetyka* wybrało ocenę najwyższą. Na pozostałych kierunkach oceny pozytywne (powyżej 3) wskazywało ponad 69% osób.

Średnie tego aspektu dla poszczególnych kierunków wynosiły odpowiednio: *Fizjoterapia* – 4,34; *Pielęgniarstwo* – 3,85; *Położnictwo* – 3,92; *Ratownictwo medyczne* – 4,03; *Zdrowie publiczne* – 4,17; *Dietetyka* – 4,37.

W komentarzach odnotowano uwagi co do budynku Collegium Maximum. Zdaniem studentów należy dostosować wejście do budynku dla osób niepełnosprawnych, gdyż nie są w stanie oni pokonać tak wielu schodów.

Wykres 28 przedstawia rozkład procentowy odpowiedzi na pytanie o przystosowanie infrastruktury UM w Lublinie do potrzeb osób niepełnosprawnych.

Wykres 28. Jak ocenia Pan/Pani przystosowanie infrastruktury UM w Lublinie do potrzeb osób niepełnosprawnych? (1 - ocena najniższa, 5 - ocena najwyższa)



Kolejnym z ocenianych aspektów dotyczących warunków studiowania była ocena **organizacji zajęć dydaktycznych**. Studenci Wydziału Nauk o Zdrowiu oceniali tutaj racjonalność ich tygodniowego rozkładu zajęć. Średnia ocena tego aspektu dla Wydziału Nauk o Zdrowiu w roku akademickim 2016/2017 wyniosła **2,73** na pięciostopniowej skali. Średnia ogólna dla UM w Lublinie wyniosła 3,17 (Patrz Wykres 8).

Najniżej organizację zajęć dydaktycznych oceniali studenci *Położnictwa* i *Pielęgniarstwa*. Odsetek ocen negatywnych (poniżej 3 na pięciostopniowej skali) na tych kierunkach kształtował się odpowiednio: *Położnictwo* – 50%, *Pielęgniarstwo* – 57%. Ponadto na kierunkach *Dietetyka* oraz *Pielęgniarstwo* ponad 30% osób wskazało ocenę najniższą.

Duży odsetek osób na kierunkach *Ratownictwo medyczne* (31%), *Położnictwo* (27%) i *Fizjoterapia* (27%) oceniał ten aspekt przeciętnie (ocena 3). Na pozostałych kierunkach taką odpowiedź wskazało mniej niż 25% osób.

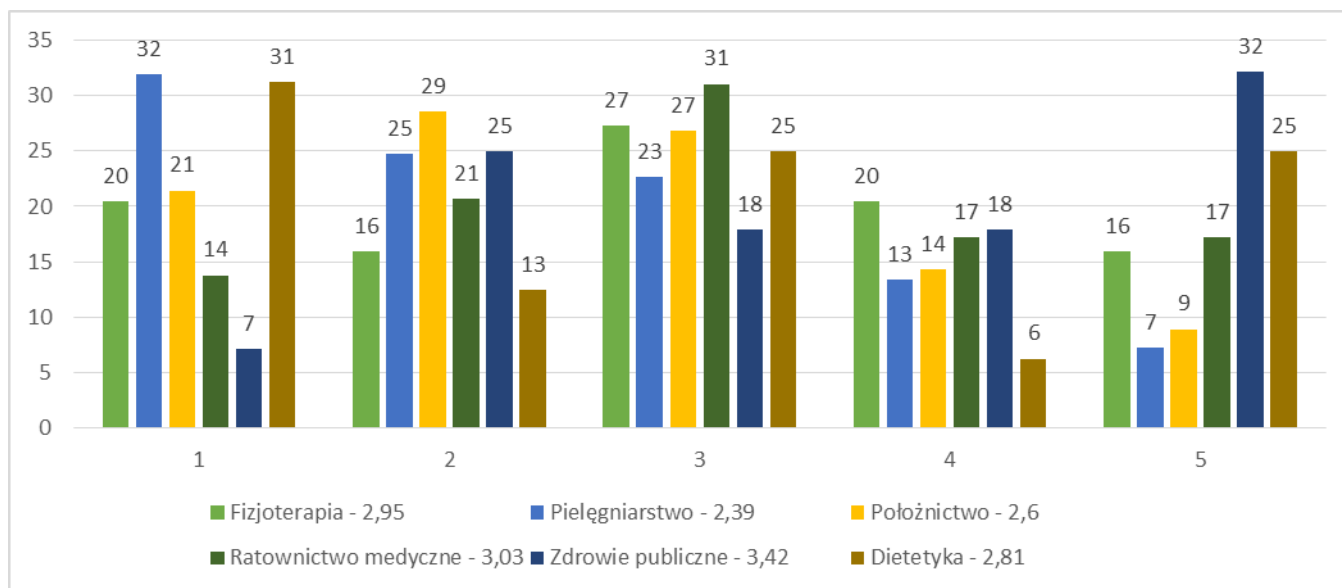
Najbardziej zadowolone z organizacji zajęć dydaktycznych były osoby z kierunku *Zdrowie publiczne*. Oceny pozytywne (powyżej oceny 3) wskazało tutaj 50% osób.

Średnie tego aspektu dla poszczególnych kierunków wynosiły odpowiednio: *Fizjoterapia* – 2,95; *Pielęgniarstwo* – 2,39; *Położnictwo* – 2,6; *Ratownictwo medyczne* – 3,03; *Zdrowie publiczne* – 3,42; *Dietetyka* – 2,81.

Studenci, podobnie jak w poprzedniej edycji badania, jako przyczynę niezadowolenia z organizacji zajęć dydaktycznych najczęściej podawali zbyt długie przerwy pomiędzy poszczególnymi zajęciami. Często także zdarzają się sytuacje, w których nie mają możliwości przemieszczenia się pomiędzy budynkami uczelni, gdyż godziny zajęć nachodzą na siebie.

Wykres 29 przedstawia rozkład procentowy ocen organizacji zajęć dydaktycznych.

Wykres 29. Jak ocenia Pan/Pani organizację zajęć dydaktycznych (racjonalność tygodniowego rozkładu zajęć)? (1 - ocena najniższa, 5 - ocena najwyższa).



Studenci oceniali także **dostępność i jakość bazy rekreacyjno - sportowej na UM w Lublinie**. Średnia ocena tego aspektu dla Wydziału Nauk o Zdrowiu w roku akademickim 2016/2017 wyniosła **3,68** na pięciostopniowej skali. Średnia ogólna dla UM w Lublinie wyniosła 3,64 (Patrz Wykres 9).

Najwyżej ten aspekt studiowania oceniali studenci kierunku *Zdrowie publiczne*, gdzie ocenę najwyższą (5 na pięciostopniowej skali) wskazało 43% osób biorących udział w badaniu. Niewiele mniej (34%) studentów *Ratownictwa medycznego* oraz kierunku *Położnictwo* (34%) także przyznała taką ocenę bazie sportowej UM.

Oceny pozytywne (powyżej 3) odnotowano odpowiednio: *Fizjoterapia* – 55%; *Pielęgniarstwo* – 56%; *Położnictwo* – 64%; *Ratownictwo medyczne* – 69%; *Zdrowie publiczne* – 64%; *Dietetyka* – 63%.

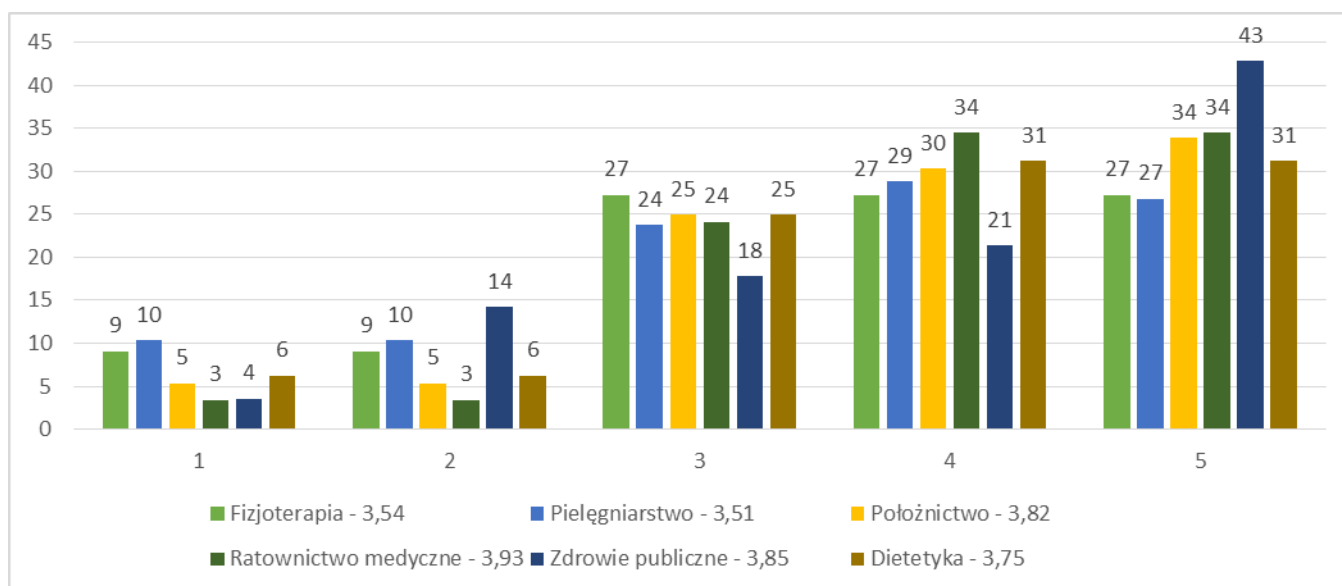
Najniżej ten aspekt warunków studiowania ocenili studenci kierunku *Pielęgniarstwo*, gdzie ocen negatywnych (poniżej 3) było 20%. Także na tym kierunku najczęściej (10%) wybierano najniższą ocenę (ocena 1).

Średnie tego aspektu dla poszczególnych kierunków wynosiły odpowiednio: *Fizjoterapia* – 3,54; *Pielęgniarstwo* – 3,51; *Położnictwo* – 3,82; *Ratownictwo medyczne* – 3,93; *Zdrowie publiczne* – 3,85; *Dietetyka* – 3,75.

Główną przyczyną niezadowolenia odnotowywaną w komentarzach był brak czasu na aktywność sportową przez nierównomierne rozłożenie planu. Proponowane jest także położenie większego nacisku na sporty indywidualne.

Wykres 30 przedstawia rozkład procentowy odpowiedzi na pytanie o dostępność i jakość bazy rekreacyjno - sportowej na UM w Lublinie.

Wykres 30. Jak ocenia Pan/i dostępność i jakość bazy rekreacyjno - sportowej na UM w Lublinie? (1 - ocena najniższa, 5 - ocena najwyższa).



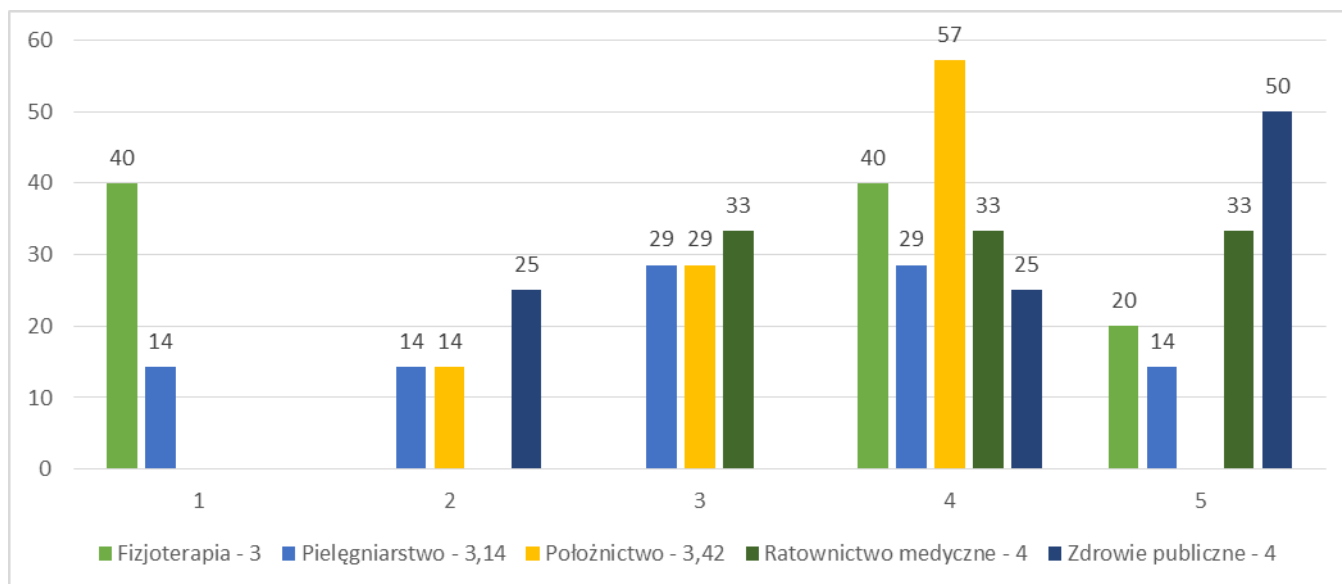
Kolejnym z ocenianych aspektów dotyczących warunków studiowania była ocena **warunków mieszkaniowych w domach studenckich**. Wśród osób biorących udział w badaniu liczba osób mieszkających w „akademikach” wyniosła odpowiednio: kierunek *Fizjoterapia* – 5 osób, kierunek *Pielęgniarstwo* – 14 osób, kierunek *Położnictwo* - 7 osób, kierunek *Ratownictwo medyczne* - 3 osoby, kierunek *Zdrowie publiczne* – 4 osoby.

Średnie tego aspektu dla poszczególnych kierunków wynosiły odpowiednio: *Fizjoterapia* – 3,0; *Pielęgniarstwo* – 3,14; *Położnictwo* – 3,42; *Ratownictwo medyczne* – 4,0; *Zdrowie publiczne* – 4,0. Średnia ogólna dla UM w Lublinie wyniosła 3,36 (Patrz Wykres 10).

Z analizy komentarzy wynika, że niezadowolenie z tego aspektu spowodowane jest: wysoką ceną pokoju w słabym wyposażeniu akademików w sprzęty AGD, przestarzałym umeblowaniem i niskim standardem łazienek. Ponadto w okresie zimowym studenci uskarżają się na przeciągi wynikające z nieszczelnych okien.

Wykres 31 przedstawia rozkład procentowy odpowiedzi na pytanie o ogólne warunki mieszkaniowe w domach studenckich (akademikach) UM w Lublinie.

Wykres 31. Jak ocenia Pan/Pani ogólne warunki mieszkaniowe w domach studenckich (akademikach) UM w Lublinie?



Studenci biorący udział w badaniu mieli także możliwość oceny **dostępności bibliotek oraz oferowanych w nich zbiorów**. Oceniając ten aspekt odpowiadali oni na cztery pytania:

1. Na ile godziny otwarcia biblioteki są dla Pana/i dogodne?
2. Jak ocenia Pan/i dostępność książek oraz czasopism w bibliotece UM w Lublinie?
3. Jak ocenia Pan/i dostępność i zakres zasobów elektronicznych (e-czasopisma, e-książki) w bibliotece UM w Lublinie?
4. Na ile czas jednokrotnego wypożyczenia książek jest wg Pana/i wystarczający?

Dla zdecydowanej większości studentów WNoZ **godziny otwarcia biblioteki** były dogodne. Średnia ocena tego aspektu dla Wydziału Nauk o Zdrowiu w roku akademickim 2016/2017 wyniosła **4,20** na pięciostopniowej skali. Średnia ogólna dla UM w Lublinie wyniosła 4,39 (Patrz Wykres 11).

Odsetek osób zadowolonych (oceny powyżej 3 na pięciostopniowej skali) wynosił odpowiednio: kierunek *Ratownictwo medyczne* – 76%, *Fizjoterapia* – 80%, *Pielęgniarstwo* – 75%, *Położnictwo* – 79%, *Zdrowie publiczne* – 82%, *Dietetyka* – 100%.

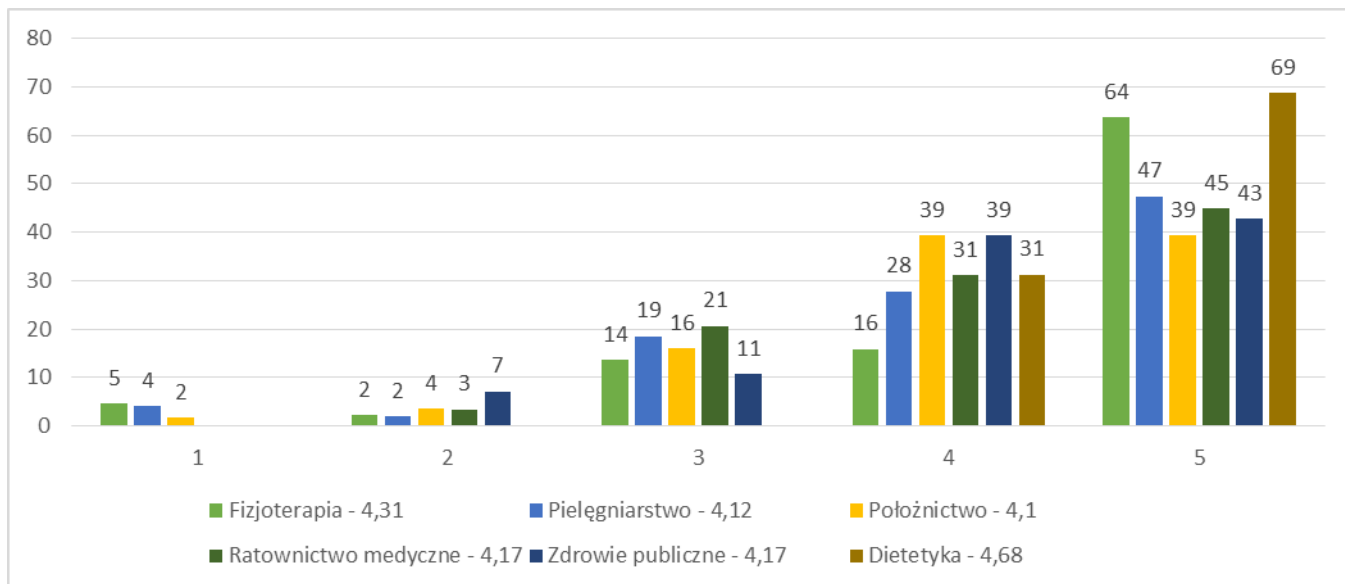
Na kierunku *Ratownictwo medyczne* co piąta osoba (21%) wskazała ocenę przeciętną (ocena 3). Na innych kierunkach oceny te stanowiły mniej niż 19% odpowiedzi. Odpowiedzi poniżej wartości 3 stanowiły znikomy procent i nie przekraczały 7%.

Średnie tego aspektu dla poszczególnych kierunków wynosiły odpowiednio: *Fizjoterapia* – 4,31; *Pielęgniarstwo* – 4,12; *Położnictwo* – 4,1; *Ratownictwo medyczne* – 4,17; *Zdrowie publiczne* – 4,17; *Dietetyka* – 4,68.

Odnotowano jeden komentarz studenta, który proponuje wydłużenie godzin otwarcia biblioteki do godziny 20.

Wykres 32 przedstawia rozkład procentowy odpowiedzi na pytanie o godziny otwarcia biblioteki.

Wykres 32. Na ile godziny otwarcia biblioteki są dla Pana/i dogodne? (1 - ocena najniższa, 5 - ocena najwyższa).



Kolejnym czynnikiem ocenianym przez studentów Wydziału Nauk o Zdrowiu była **dostępność książek oraz czasopism w bibliotece**. Średnia ocena tego aspektu dla Wydziału Nauk o Zdrowiu w roku akademickim 2016/2017 wyniosła **3,94** na pięciostopniowej skali. Średnia ogólna dla UM w Lublinie wyniosła 3,82 (Patrz Wykres 12).

Oceny pozytywne (oceny powyżej 3 na pięciostopniowej) na wszystkich kierunkach stanowiły największy odsetek odpowiedzi. Najwyżej ten aspekt oceniali studenci kierunku *Ratownictwo medyczne*. Ocenę najwyższą wskazała tam 45% osób biorących udział w badaniu. Minimalnie mniej osób zaznaczyło tę odpowiedź na kierunkach *Zdrowie publiczne* (43%) i *Dietetyka* (44%). Na każdym z kierunków odsetek ocen pozytywnych (powyżej 3) przekraczał 60%.

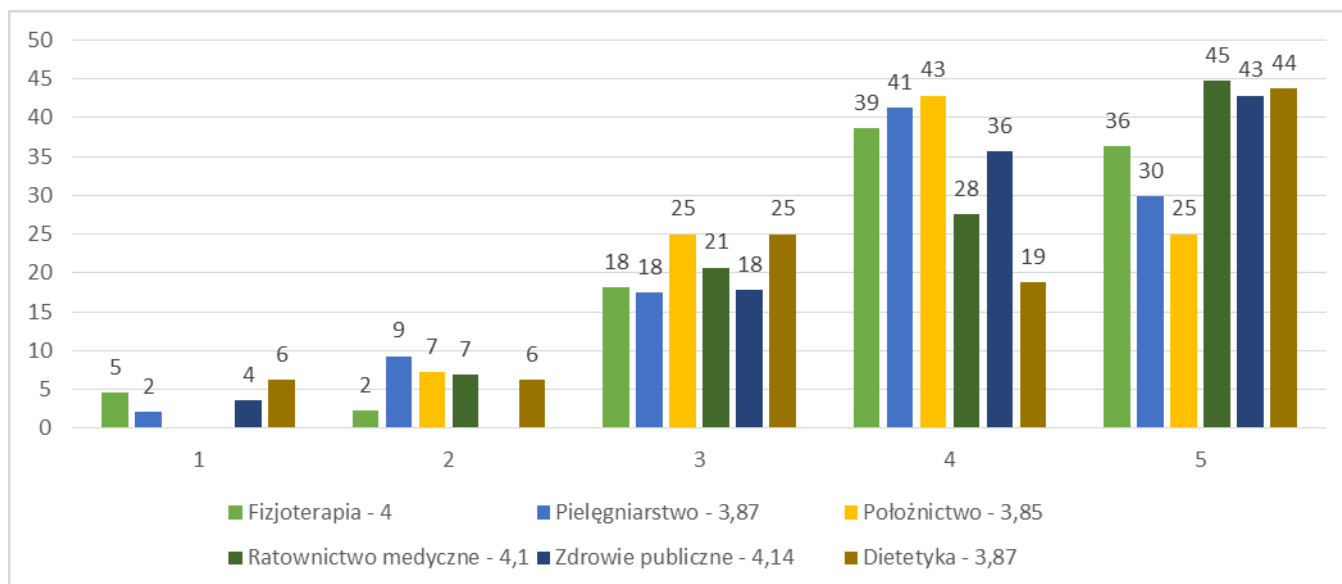
Ocenę przeciętną (ocena 3) najczęściej wskazywali studenci kierunków *Dietetyka* (25%) oraz *Położnictwo* (25%). Na pozostałych kierunkach odsetek ten nie przekraczał 21%. Najwięcej ocen negatywnych (poniżej oceny 3) zaobserwowano w przypadku kierunku *Dietetyka* (12%).

Średnie tego aspektu dla poszczególnych kierunków wynosiły odpowiednio: *Fizjoterapia* – 4,0; *Pielęgniarstwo* – 3,87; *Położnictwo* – 3,85; *Ratownictwo medyczne* – 4,1; *Zdrowie publiczne* – 4,14; *Dietetyka* – 3,87.

Z analizy komentarzy wynika, że należałoby powiększyć księgozbiór biblioteki oraz uzupełniać go regularnie o nowe wydania podręczników. Szczególny nacisk należałoby nałożyć na książki specjalistyczne przydatne przy pisaniu pracy licencjackiej bądź magisterskiej. Należałoby się także zastanowić nad bardziej intuicyjnym systemem zamawiania książek.

Wykres 33 przedstawia rozkład procentowy odpowiedzi na pytanie o dostępność książek oraz czasopism w bibliotece UM w Lublinie.

Wykres 33. Jak ocenia Pan/i dostępność książek oraz czasopism w bibliotece UM w Lublinie? (1 - ocena najniższa, 5 - ocena najwyższa).



Kolejnym aspektem dotyczącym jakości funkcjonowania bibliotek była **ocena dostępności i zakresu zasobów elektronicznych (e-czasopisma, e-książki)**. Średnia ocena tego aspektu dla Wydziału Nauk o Zdrowiu w roku akademickim 2016/2017 wyniosła **3,97** na pięciostopniowej skali. Średnia ogólna dla UM w Lublinie wyniosła 3,96 (Patrz Wykres 13).

Odsetek ocen pozytywnych (oceny powyżej 3 na pięciostopniowej skali) wybieranych przez studentów poszczególnych kierunków prezentuje się następująco: kierunek *Ratownictwo medyczne* – 83%, *Fizjoterapia* – 80%, *Pielęgniarstwo* – 64%, *Położnictwo* – 73%, *Zdrowie publiczne* – 86%, *Dietetyka* – 75%.

50% studentów *Dietetyki* wskazało na najwyższą wartość (ocena 5). Taką samą ocenę wskazało 45% studentów kierunku *Fizjoterapia*. Przeciętnie (ocena 3) dostępność i zakres zasobów elektronicznych w bibliotece oceniali najczęściej studenci kierunków *Pielęgniarstwo* (23%) i *Położnictwo* (18%).

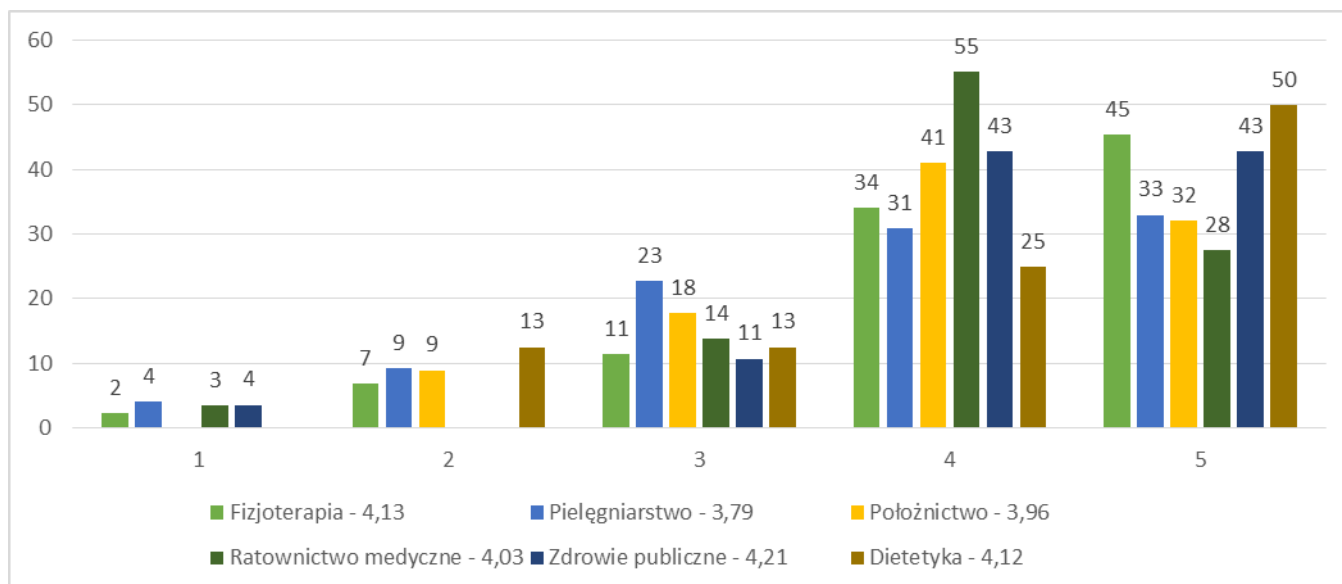
Oceny poniżej 3 najczęściej występowały na kierunkach *Pielęgniarstwo* i *Dietetyka* (po 13%). Oceny negatywne (1 i 2) na pozostałych kierunkach nie przekraczały poziomu 9%.

Średnie tego aspektu dla poszczególnych kierunków wynosiły odpowiednio: *Fizjoterapia* – 4,13; *Pielęgniarstwo* – 3,79; *Położnictwo* – 3,96; *Ratownictwo medyczne* – 4,03; *Zdrowie publiczne* – 4,21; *Dietetyka* – 4,12.

W jednym przypadku odnotowano problemy z zalogowaniem do zasobów IBUK i PBL.

Wykres 34 przedstawia rozkład procentowy odpowiedzi na pytanie o dostępność i zakres zasobów elektronicznych (e-czasopisma, e-książki) w bibliotece UM w Lublinie.

Wykres 34. Jak ocenia Pan/i dostępność i zakres zasobów elektronicznych (e-czasopisma, e-książki) w bibliotece UM w Lublinie? (1 - ocena najniższa, 5 - ocena najwyższa).



Ostatnim wskaźnikiem oceniającym dostępność bibliotek oraz oferowanych w nich zbiorów była **ocena czasu jednokrotnego wypożyczenia książek**. Średnia ocena tego aspektu dla Wydziału Nauk o Zdrowiu w roku akademickim 2016/2017 wyniosła **4,10** na pięciostopniowej skali. Średnia ogólna dla UM w Lublinie wyniosła 4,20 (Patrz Wykres 14).

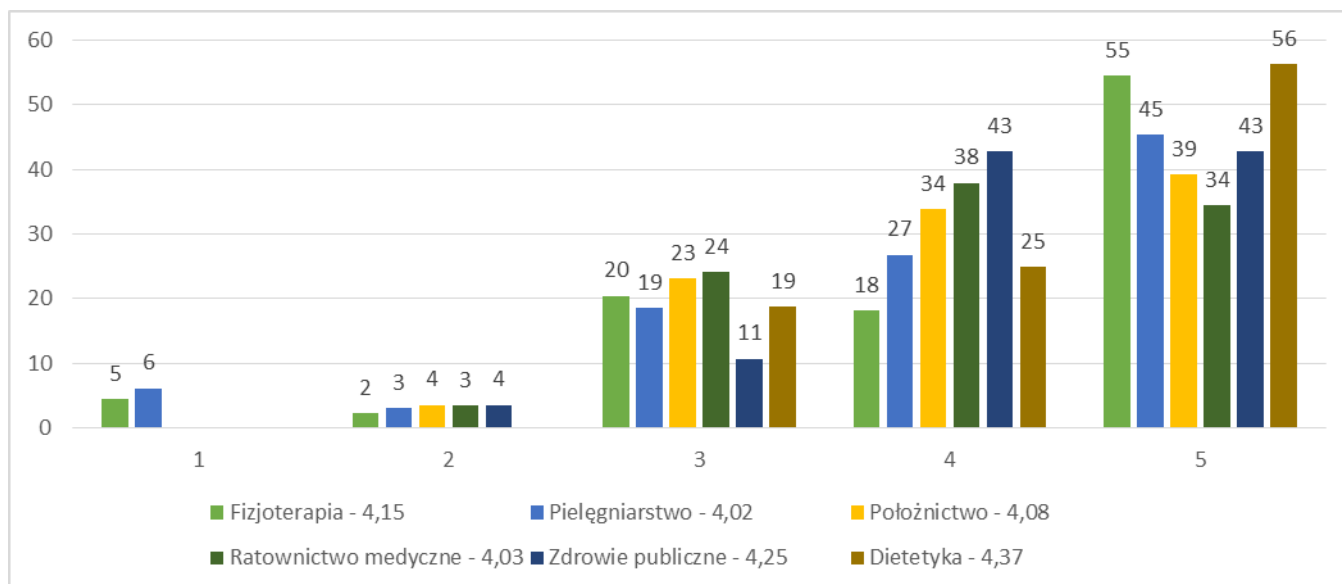
Najwyższą ocenę (ocena 5 na pięciostopniowej skali) wskazała ponad połowa studentów kierunków *Fizjoterapia* (55%) oraz *Dietetyka* (56%). Na wszystkich pozostałych kierunkach ocenę najwyższą wybierała więcej niż co trzecia ankietowana osoba. Ocenę 4 najczęściej wskazywali studenci kierunku *Zdrowie publiczne* (43%) oraz *Ratownictwo medyczne* (38%). Na pozostałych kierunkach ocenę tę wybierało od 18% (kierunek *Fizjoterapia*) do 34% (kierunki *Położnictwo*).

Niewielki odsetek osób biorących udział w badaniu wskazywało oceny negatywne (poniżej 3). Najczęściej takie wskazania występowały wśród studentów kierunku *Pielęgniarstwo* (9% wskazań) i *Fizjoterapia* (7% wskazań).

Średnie tego aspektu dla poszczególnych kierunków wynosiły odpowiednio: *Fizjoterapia* – 4,15; *Pielęgniarstwo* – 4,02; *Położnictwo* – 4,08; *Ratownictwo medyczne* – 4,03; *Zdrowie publiczne* – 4,25; *Dietetyka* – 4,37.

Nie odnotowano konstruktywnych komentarzy odnoszących się do tego aspektu.

Wykres 35 przedstawia rozkład procentowy odpowiedzi na pytanie o czas jednokrotnego wypożyczenia książek



Ostatnim aspektem dotyczącym ogólnych warunków studiowania była **ocena procedur administracyjnych** na UM w Lublinie (pisanie podań, odwołań itp.) i stopnia ich skomplikowania. Średnia ocena tego aspektu dla Wydziału Nauk o Zdrowiu w roku akademickim 2016/2017 wyniosła **3,61** na pięciostopniowej skali. Średnia ogólna dla UM w Lublinie wyniosła 3,66 (Patrz Wykres 15).

Aspekt ten wśród studentów Wydziału Nauk o Zdrowiu oceniono przeciętnie, o czym świadczy duża liczba wskazań na ocenę 3 na pięciostopniowej skali. Najwięcej takich ocen wskazali studenci kierunków: *Dietetyka* (38%), *Ratownictwo medyczne* (41%) oraz *Pielęgniarstwo* (36%). Na pozostałych kierunkach odsetek takich wskazań nie przekraczał 32%.

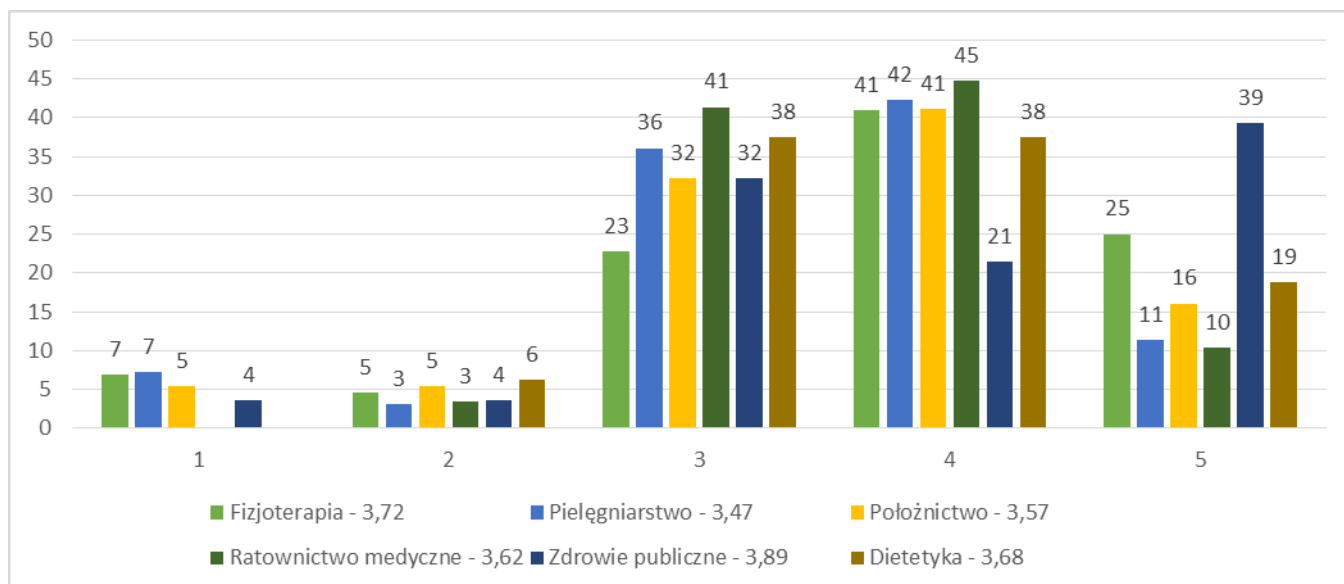
Najwięcej trudności w czasie pisania podań, odwołań mieli studenci kierunków *Fizjoterapia* i *Pielęgniarstwo*. Ocenę o wartości 1 tego aspektu wskazało tam 7% osób. Na innych kierunkach odsetek takich osób był bardzo niski. Ocenę 2 wskazywali najczęściej studenci *Dietetyki* (6%).

Średnie tego aspektu dla poszczególnych kierunków wynosiły odpowiednio: *Fizjoterapia* – 3,72; *Pielęgniarstwo* – 3,47; *Położnictwo* – 3,57; *Ratownictwo medyczne* – 3,62; *Zdrowie publiczne* 3,89; *Dietetyka* – 3,68.

Pojawiły się nieliczne komentarze na temat zbyt skomplikowanych procedur oraz przesyłania nieaktualnych informacji.

Wykres 36 przedstawia rozkład procentowy odpowiedzi na pytanie o stopień skomplikowania procedur administracyjnych na UM w Lublinie (pisanie podań, odwołań itp.).

Wykres 36. Na ile procedury administracyjne na UM w Lublinie (pisanie podań, odwołań itp.) są Pana/i zdaniem skomplikowane? (1 - bardzo skomplikowane, 5 - bardzo proste).



4.2 Ocena funkcjonowania dziekanatu

Podobnie jak w poprzedniej edycji badania, ewaluacja w roku 2016/2017 wykazała występowanie na WNoZ niedogodności związanych z godzinami pracy dziekanatu oraz niewystarczające informacje na stronie internetowej dziekanatu.

46% osób wśród studentów Wydziału Nauk o Zdrowiu oceniła pozytywnie aktualne godziny pracy dziekanatu. 29% osób zadeklarowało, że nie umożliwiają one załatwienia wszystkich spraw.

Dość duży odsetek studentów (21%) uważa, że informacje dostępne na stronie internetowej są niewystarczające. 11% studentów negatywnie ocenia rzetelność i aktualność przekazywanych informacji przez pracowników dziekanatów. Kontakt drogą telefoniczną negatywnie ocenia 9%. 13% badanych uważa, że pracownicy nie są pomocni podczas załatwiania spraw w dziekanacie.

27% osób napotkało w ostatnim roku akademickim trudności podczas załatwiania spraw w dziekanacie, a 11% twierdzi, że trudno umówić się na spotkanie z władzami Wydziału.

Tabela 3 przedstawia rozkład procentowy ocen poszczególnych aspektów funkcjonowania Dziekanatu na Wydziale Nauk o Zdrowiu.

Tabela 3 Ocena poszczególnych aspektów funkcjonowania Dziekanatu na Wydziale Nauk o Zdrowiu

Treść pytania	Tak	Nie	Nie mam zdania
Czy dni i godziny otwarcia dziekanatu umożliwiają Panu/i załatwienie spraw?	46	29	25
Czy informacje otrzymane od pracowników dziekanatów są według Pana/i aktualne i rzetelne?	58	11	30
Czy w ciągu ostatniego roku akademickiego napotkał Pan/i na trudności podczas	27	55	18
Czy według Ciebie łatwo umówić się na spotkanie z Dziekanem i Prodziekanami Wydziału?	11	11	77
Czy informacje zamieszczone na stronie internetowej dziekanatu są dla Ciebie wystarczające?	43	21	36
Czy informacje uzyskane od pracowników dziekanatu drogą telefoniczną są Twoim zdaniem rzetelne?	49	9	43
Czy według Ciebie pracownicy dziekanatów pomagają w załatwianiu spraw?	53	13	34

Opinie studentów poszczególnych kierunków realizowanych na Wydziale Nauk o Zdrowiu różnią się między sobą pod względem oceny satysfakcji z niektórych aspektów funkcjonowania dziekanatu.

Wysokie niezadowolenie studentów z **godzin otwarcia dziekanatu** w roku akademickim 2016/2017 występowało przede wszystkim na kierunkach *Pielęgniarstwo* (41% osób niezadowolonych), *Położnictwo* (27%) i *Dietetyka* (25%). Najbardziej zadowoleni byli studenci kierunku *Zdrowie publiczne*, gdzie 71% wskazało odpowiedź pozytywną.

Studenci proponują przedłużenie pracy dziekanatu, przynajmniej w jeden dzień tygodnia. Studenci argumentują to faktem codziennego przebywania na praktykach od godziny 7 do 14.30. Często jest także zgłaszana nieobecności pracownika (bez wyjaśnienia) w godzinach otwarcia dziekanatu.

Tabela 4 przedstawia rozkład procentowy ocen dotyczących godzin otwarcia dziekanatu.

Tabela 4 Czy dni i godziny funkcjonowania dziekanatu umożliwiają Panu/i załatwienie spraw?

Kierunek	Tak	Nie	Nie mam zdania
Fizjoterapia	64	23	14
Pielęgniarstwo	36	41	23
Położnictwo	34	27	39
Ratownictwo medyczne	48	24	28
Zdrowie publiczne	71	11	18
Dietetyka	50	25	25

Trudności podczas załatwiania spraw w dziekanacie w roku akademickim 2016/2017 najczęściej napotykają studenci kierunku *Pielęgniarstwo* (35% osób). Duży odsetek osób zgłaszał także problemy na kierunkach *Położnictwo* (25%) oraz *Dietetyka* (25%). Najmniej osób niezadowolonych z tego aspektu funkcjonowania dziekanatu było wśród osób na kierunku *Zdrowie publiczne* (14%).

W komentarzach zgłaszano sytuacje nieobecności pracownika dziekanatu, nieaktualnej listy prac dyplomowych, a także dezinformację odnośnie potrzebnych badań lekarskich.

Tabela 5 przedstawia Rozkład procentowy ocen dotyczących trudności podczas załatwiania spraw w dziekanacie.

Tabela 5 Czy w ciągu ostatniego roku akademickiego napotkał Pan/i na trudności podczas załatwiania spraw w dziekanacie?

Kierunek	Tak	Nie	Nie mam zdania
Fizjoterapia	20	64	16
Pielęgniarstwo	35	49	15
Położnictwo	25	48	27
Ratownictwo medyczne	24	59	17
Zdrowie publiczne	14	75	11
Dietetyka	25	50	25

W zakresie możliwości umówienia się na **spotkanie z Dziekanem lub Prodziekanami Wydziału** najwięcej problemów tego typu w roku akademickim 2016/2017 wskazali natomiast studenci kierunków *Pielęgniarstwo* (14%), *Położnictwo* (14%) i *Zdrowie publiczne* (11%). Większość osób wskazała na odpowiedź „nie mam zdania” co może wskazywać, że nie korzystali z tej formy kontaktu z władzami Wydziału.

Tabela 6 przedstawia rozkład procentowy ocen dotyczących umówienia spotkania z władzami Wydziału.

Tabela 6 Czy według Ciebie łatwo umówić się na spotkanie z Dziekanem i Prodziekanami Wydziału?

Kierunek	Tak	Nie	Nie mam zdania
Fizjoterapia	14	9	77
Pielęgniarstwo	12	14	73
Położnictwo	9	14	77
Ratownictwo medyczne	10	7	83
Zdrowie publiczne	14	11	75
Dietetyka	6		94

Informacje umieszczane na stronie internetowej studenci kierunków na Wydziale Nauk o Zdrowiu w roku akademickim 2016/2017 oceniali przeciętnie. Najwięcej osób niezadowolonych odnotowano na kierunkach *Pielęgniarstwo* (29%), i *Położnictwo* (21%). Na pozostałych kierunkach odsetek osób niezadowolonych nie przekraczał 20% (najmniej 11% na kierunku *Zdrowie publiczne*).

Nieliczne komentarze odnotowują, że oceny negatywne są spowodowane przez takie czynniki jak nieaktualność informacji oraz zbyt późne informowanie o godzinach i dniach rektorskich.

Tabela 7 Czy informacje zamieszczone na stronie internetowej dziekanatu są dla Ciebie wystarczające?

Kierunek	Tak	Nie	Nie mam zdania
Fizjoterapia	50	18	32
Pielęgniarstwo	39	29	32
Położnictwo	38	21	41
Ratownictwo medyczne	48	17	34
Zdrowie publiczne	61	11	29
Dietetyka	25	13	63

W roku akademickim 2016/2017 studenci większości kierunków ocenili **podejście pracowników dziekanatu do studentów** pozytywnie, jednak zdarzały się również negatywne opinie. Odsetek osób uznających, że pracownicy nie są pomocni podczas załatwiania spraw najwyższy był wśród studentów *Pielęgniarstwo* (23%). Na pozostałych kierunkach odsetek osób niezadowolonych nie przekraczał 15%. Wśród studentów *Pielęgniarstwa* i *Położnictwa* odnotowano także najmniejszy odsetek osób zadowolonych z tego aspektu (około 46-47%). Najwięcej osób zadowolonych odnotowano na kierunku *Zdrowie publiczne* (71%).

W jednym przypadku student wyraża swoje niezadowolenie odnośnie niezapewnienia przez dziekanat nowego promotora. Jak pisze: „*brak wywiązania się z obowiązku znalezienia nowego promotora pracy licencjackiej po zwolnieniu pracownika UM, który był moim promotorem*”.

Tabela 8 przedstawia rozkład procentowy ocen dotyczących pomocy pracowników dziekanatu przy załatwianiu spraw.

Tabela 8 Czy według Ciebie pracownicy dziekanatów pomagają w załatwianiu spraw?

Kierunek	Tak	Nie	Nie mam zdania
Fizjoterapia	52	14	34
Pielęgniarstwo	47	23	30
Położnictwo	46	7	46
Ratownictwo medyczne	62	10	28
Zdrowie publiczne	71	4	25
Dietetyka	63		38

Ocena informacji otrzymywanych od pracowników podczas bezpośredniej wizyty w dziekanacie w roku akademickim 2016/2017 jest dość wysoka. Istotny odsetek osób zgłaszających zastrzeżenia pod tym względem wystąpił jednak wśród studentów kierunków: *Pielęgniarstwo* (18%) i *Fizjoterapia* (14%). Na pozostałych kierunkach odsetek niezadowolonych osób był zdecydowanie niższy i nie przekraczał 11%.

Z analizy komentarzy wynika, że pracownicy dziekanatu nie są dostatecznie doinformowani i niepotrzebnie odsyłają studentów do innych działów.

Reszta komentarzy zawiera pochwały dla poszczególnych pracowników dziekanatu.

Tabela 9 przedstawia rozkład procentowy ocen na dotyczących rzetelności i aktualności informacji na poszczególnych kierunkach.

Tabela 9 Czy informacje otrzymane od pracowników dziekanatów są według Pana/i aktualne i rzetelne?

Kierunek	Tak	Nie	Nie mam zdania
Fizjoterapia	73	14	14
Pielęgniarstwo	51	18	32
Położnictwo	45	11	45
Ratownictwo medyczne	59	7	34
Zdrowie publiczne	79		21
Dietetyka	75		25

W roku akademickim 2016/2017 na wszystkich kierunkach informacje uzyskiwane poprzez **telefoniczny kontakt z dziekanatem** w zdecydowanej większości zostały ocenione pozytywnie, jednak zdarzały się również negatywne opinie. Najwięcej osób niezadowolonych odnotowano na kierunku *Ratownictwo medyczne* (14%) i *Pielęgniarstwo* (14%). Na pozostałych kierunkach wskaźnik osób niezadowolonych wynosi od 0% (*Dietetyka*) do 5% (*Fizjoterapia*).

Nie odnotowano komentarzy dotyczących tego aspektu.

Tabela 10 przedstawia rozkład procentowy ocen dotyczących jakości obsługi telefonicznej.

Tabela 10 Czy informacje uzyskane od pracowników dziekanatu drogą telefoniczną są Twoim zdaniem rzetelne?

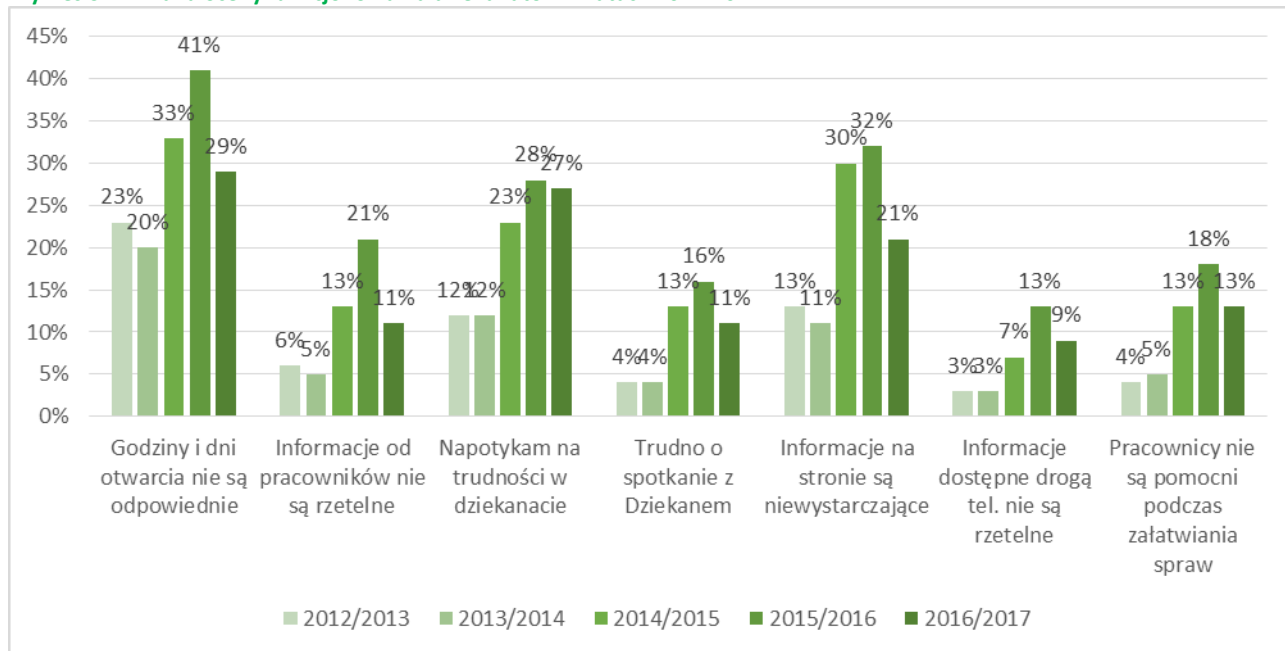
Kierunek	Tak	Nie	Nie mam zdania
Fizjoterapia	59	5	36
Pielęgniarstwo	40	14	45
Położnictwo	41	4	55
Ratownictwo medyczne	52	14	34
Zdrowie publiczne	64	4	32
Dietetyka	63		38

Analizując wyniki oceny obsługi studentów, w ostatniej edycji zanotowano spadek niezadowolonych w każdym ze wskaźników.

Spadek niezadowolonych odnotowano w przypadku jakości informacji zawartych na stronach dziekanatu. W porównaniu z poprzednią edycją badania niezadowolenie było niższe o 11 pkt procentowych. Godziny otwarcia dziekanatu spotkały się z niezadowoleniem około 29% osób i jest to wskaźnik niższy o 12 pkt procentowych niż w poprzedniej edycji badania. Minimalnie spadło także niezadowolenie w przypadku napotykania trudności dziekanacie (o 1 pkt procentowy), oceny rzetelności informacji (o 10 pkt procentowych) oraz pomocy pracowników dziekanatu (o 5 pkt procentowych). O 5 pkt procentowych spadło przekonanie o trudności umówienia się na spotkanie z władzami Wydziału, a o 4 pkt procentowe niezadowolenie z jakości obsługi telefonicznej.

Wykres 37 przedstawia zmianę oceny funkcjonowania dziekanatów w latach 2012-2017.

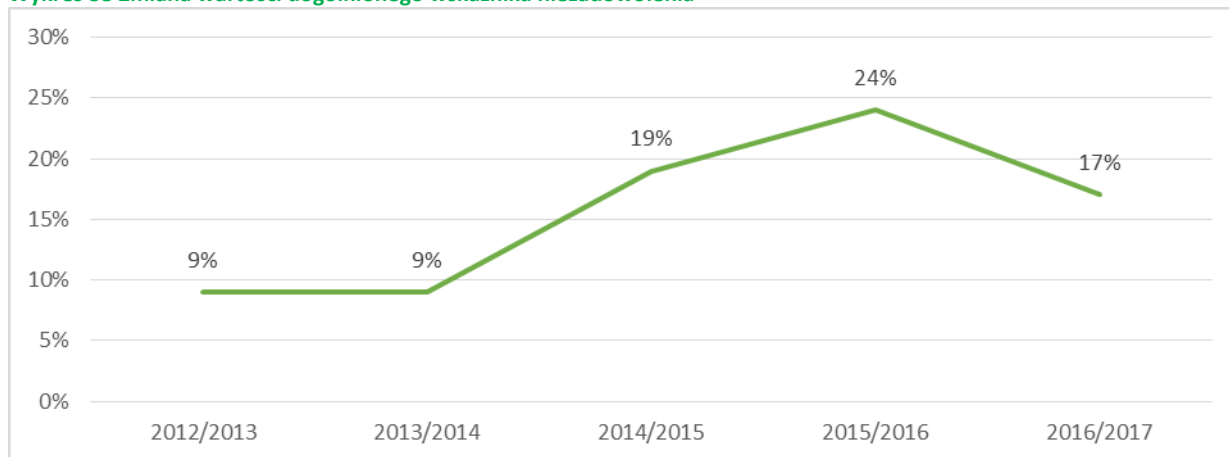
Wykres 37. Zmiana oceny funkcjonowania dziekanatów w latach 2012-2017



Zmiana wartości uogólnionego wskaźnika niezadowolonych studentów z obsługi administracyjnej w poszczególnych latach wskazuje, że w porównaniu z dwoma poprzednimi edycjami badania obecna sytuacja wygląda dość korzystnie gdyż odsetek badanych deklarujących utrudnienia związane z obsługą administracyjną procesu kształcenia jest obecnie o 7 pkt procentowych wyższy niż w roku 2015/2016 i o 2 pkt procentowe niższy niż w roku 2014/2015.

Wykres 38 przedstawia zmianę odsetka studentów niezadowolonych z funkcjonowania dziekanatu.

Wykres 38 Zmiana wartości uogólnionego wskaźnika niezadowolonych



4.3 Rekomendacje na podstawie komentarzy studentów

Poniższa tabela wykonana została na podstawie analizy komentarzy dotyczących zarówno jakości obsługi dziekanatowej jak i ogólnych warunków studiowania na UM w Lublinie.

Tabela 11. Komentarze studentów Wydziału Nauk o Zdrowiu

Rekomendacja	Liczba komentarzy
Lepsze rozplanowanie planu zajęć, mniej okienek, uwzględnienie przerw między poszczególnymi zajęciami, niejasności co do miejsca zajęć, zbyt późne godziny ćwiczeń	124
Rozwój bazy dydaktycznej (większe sale, inwestycje w sprzęt i pomoce dydaktyczne, remonty, poszukiwanie sponsorów)	21
Utworzenie stołówki akademickiej, dostępu do ciepłych posiłków, ustawienie automatów z napojami i przekąskami	16
Dostęp do sieci wi-fi w budynkach uniwersytetu	14
Milsza obsługa w dziekanatach i Dziale Spraw Socjalnych, pomoc, rzeczowość	12
Budowanie pozytywnych relacji na linii nauczyciel – student sprzyjających zaangażowaniu i aktywności, zdobywaniu wiedzy, zaangażowanie prowadzących, przygotowanie prowadzących	11
Usprawnienie działania Wirtualnej Uczelni (teraz Portalu Studenta), numeracja sal i informacje o ich lokalizacji	10
Zmiana programów nauczania, w tym: unikanie powtarzania treści w ramach zajęć, zmniejszenie liczby zajęć nie będących kluczowymi dla danego kierunku	9
Godziny przyjmowania studentów w dziekanacie, wydłużenie godzin pracy, organizacja pracy	9
Lepsze wyposażenie bibliotek, zwiększenie ilości dostępnych książek i wydłużenie godzin otwarcia czytelni, najnowszych wydań, pokoje cichej nauki, dostęp do zasobów online	7
Aktualności na stronie internetowej, klarowniejsze komunikaty i powiadomienia od dziekanatów (także na temat wymaganych dokumentów do rekrutacji na studia II stopnia)	4
Więcej zajęć praktycznych, kontaktu z pacjentami	4
Stworzenie centrów, w których odbywałaby się większość zajęć na danym kierunku	3
Zwiększenie dostępności ośrodków sportowo rekreacyjnych, darmowy basen	3
Zwiększenie stypendiów naukowych i socjalnych, wprowadzenie podziału na stypendium naukowe i sportowe	3
Zapewnienie większej ilości miejsc w domach studenckich i ich remont	2
Zwiększenie ilości praktyk zawodowych, płatne praktyki	2
Wydłużenie okresu postępowania rekrutacyjnego	2
Zwiększenie wyboru zajęć dodatkowych, refundacja szkoleń specjalistycznych	1
Odpowiednie oznaczenia oraz edukacja w zakresie przepisów ewakuacyjnych oraz przeciwpożarowych	1
Większy zakres współpracy z ośrodkami zagranicznymi	1
Zapewnienie miejsca do przechowywania rzeczy i przebrania się, większa ilość osób pracujących w szatni (szczególnie w godzinach porannych)	1
Lepsza komunikacja między poszczególnymi działami uczelni	1

Podsumowanie

- ⇒ Odnotowano spadek niezadowolenia z obsługi administracyjnej w porównaniu do poprzedniej edycji badania o 7 pkt procentowych;
- ⇒ 46% osób wśród studentów Wydziału Nauk o Zdrowiu oceniła pozytywnie aktualne godziny pracy dziekanatu. 29% osób zadeklarowało, że nie umożliwiają one załatwienia wszystkich spraw.
- ⇒ Dość duży odsetek studentów (21%) uważa, że informacje dostępne na stronie internetowej są niewystarczające.
- ⇒ 11% studentów negatywnie ocenia rzetelność i aktualność przekazywanych informacji przez pracowników dziekanatów. Kontakt drogą telefoniczną negatywnie ocenia 9%;
- ⇒ 13% badanych uważa, że pracownicy nie są pomocni podczas załatwiania spraw w dziekanacie;
- ⇒ 27% osób napotkało w ostatnim roku akademickim trudności podczas załatwiania spraw w dziekanacie, a 11% twierdzi, że trudno umówić się na spotkanie z władzami Wydziału;
- ⇒ Studenci proponują przedłużenie pracy dziekanatu, przynajmniej w jeden dzień tygodnia;
- ⇒ Należy zadbać o obecność pracownika w godzinach otwarcia dziekanatu. Zgłaszano bowiem sytuacje nieobecności pracownika dziekanatu;
- ⇒ Należy unikać przesyłania nieaktualnych informacji oraz zadbać o odpowiednią informację odnośnie potrzebnych badań lekarskich;
- ⇒ Studenci apelują o lepsze rozplanowanie planu zajęć, uwzględnienie przerw między zajęciami w celu przemieszczenia się z jednego budynku do drugiego;
- ⇒ Ważnym aspektem dla studentów jest przestrzeganie liczebności grup. W niektórych przypadkach należałoby również zmniejszyć liczebność grup (szczególnie na zajęciach praktycznych);
- ⇒ Proponuje się stworzenie odpowiedniego wejścia dla osób niepełnosprawnych w budynku Collegium Maximum;
- ⇒ Proponowane jest ułatwienie procedur dostępu do sieci Wi-Fi, gdyż często zdarza się, że nawet prowadzący nie wiedzą jak połączyć się z tą siecią;
- ⇒ Należy zadbać także o wyposażenie bibliotek, w tym zwiększyć ilość dostępnych książek, najnowszych wydań;
- ⇒ Należałoby się także zastanowić nad bardziej intuicyjnym systemem zamawiania książek;
- ⇒ Z analizy komentarzy wynika, że podobnie jak w roku 2015/2016, w Collegium Maximum występują kłopoty techniczne z rzutnikami. Czasami problemem jest brak odpowiednich kabli (HDMI) lub awaria głośników;
- ⇒ Proponowany jest remont domów studenckich oraz wyposażenie akademików w sprzęty AGD, nowe umeblowanie i podniesienie standardu łazienek. Ponadto w okresie zimowym studenci uskarżają się na przeciągi wynikające z nieszczelnych okien.

5. Ranking dziekanatów Uniwersytetu Medycznego w Lublinie

W ogólnym podsumowaniu, w oparciu o opinie studentów stworzono ranking dziekanatów Uniwersytetu Medycznego w Lublinie. W ankiecie oceniającej jakość pracy dziekanatów zadawano studentom 7 pytań, dotyczących różnych aspektów ich funkcjonowania.

Na podstawie odsetka osób deklarujących niezadowolenie pod względem któregoś z aspektów utworzono uogólniony wskaźnik niezadowolenia studentów z obsługi w dziekanacie, będący średnią arytmetyczną odsetka niezadowolonych z każdego z badanych aspektów funkcjonowania dziekanatów.

W roku 2016/2017 najlepiej ocenianym dziekanatem został Dziekanat II Wydziału Lekarskiego z Oddziałem Anglojęzycznym. Na drugim miejscu znalazł się Dziekanat I Wydziału Lekarskiego z Oddziałem Stomatologicznym, na trzecim miejscu Dziekanat Wydziału Farmaceutycznego z Oddziałem Analityki Medycznej. Najniżej został oceniony Dziekanat Wydziału Nauk o Zdrowiu.

Wykres 39 przedstawia Ranking Dziekanatów poszczególnych Wydziałów UM w Lublinie w latach 2012/2017.

Wykres 39. Ranking Dziekanatów poszczególnych Wydziałów UM w Lublinie.

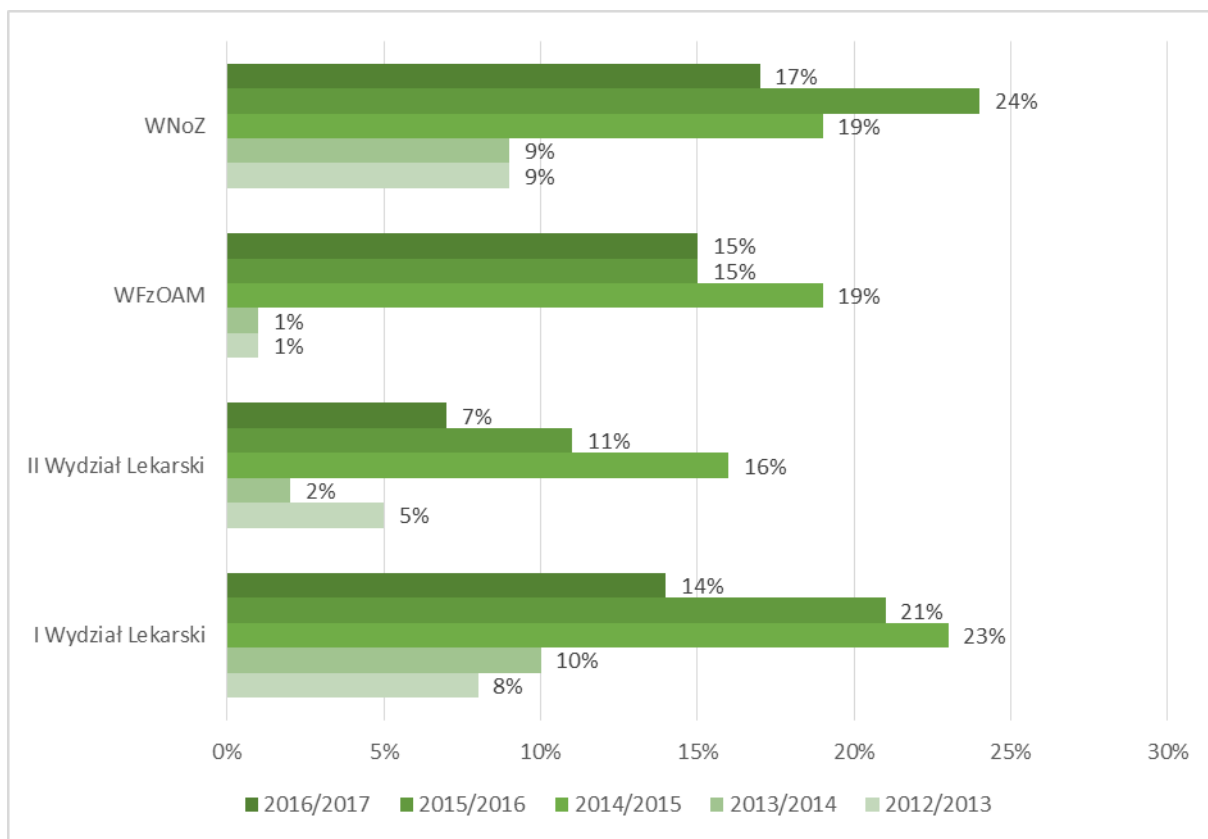


TABELA 1 UDZIAŁ STUDENTÓW POSZCZEGÓLNYCH KIERUNKÓW W BADANIU.	5
TABELA 2 UDZIAŁ STUDENTÓW POSZCZEGÓLNYCH WYDZIAŁÓW W BADANIU.	5
TABELA 3 OCENA POSZCZEGÓLNYCH ASPEKTÓW FUNKCJONOWANIA DZIEKANATU NA WYDZIALE NAUK O ZDROWIU	31
TABELA 4 CZY DNI I GODZINY FUNKCJONOWANIA DZIEKANATU UMOŻLIWIĄJĄ PANU/I ZAŁATWIENIE SPRAW?	32
TABELA 5 CZY W CIĄGU OSTATNIEGO ROKU AKADEMICKIEGO NAPOTKAŁ PAN/I NA TRUDNOŚCI PODCZAS ZAŁATWIANIA SPRAW W DZIEKANACIE?	33
TABELA 6 CZY WEDŁUG CIEBIE ŁATWO UMÓWIĆ SIĘ NA SPOTKANIE Z DZIEKANEM I PRODZIEKANAMI WYDZIAŁU?	33
TABELA 7 CZY INFORMACJE ZAMIESZCZONE NA STRONIE INTERNETOWEJ DZIEKANATU SĄ DLA CIEBIE WYSTARCZAJĄCE?	33
TABELA 8 CZY WEDŁUG CIEBIE PRACOWNICY DZIEKANATÓW POMAGAJĄ W ZAŁATWIANIU SPRAW?	34
TABELA 9 CZY INFORMACJE OTRZYMANE OD PRACOWNIKÓW DZIEKANATÓW SĄ WEDŁUG PANA/I AKTUALNE I RZETELNE?	34
TABELA 10 CZY INFORMACJE UZYSKANE OD PRACOWNIKÓW DZIEKANATU DROGĄ TELEFONICZNĄ SĄ TWOIM ZDANIEM RZETELNE?	35
TABELA 11. KOMENTARZE STUDENTÓW WYDZIAŁU NAUK O ZDROWIU	36
WYKRES 1 UDZIAŁ STUDENTÓW W BADANIU W LATACH 2012-2017.	4
WYKRES 2 JAK PAN/I OCENIA WYPOSAŻENIE LABORATORIÓW/SAL ĆWICZENIOWYCH NA UM W LUBLINIE? (1 - OCENA NAJNIŻSZA, 5 - OCENA NAJWYŻSZA)	6
WYKRES 3 JAK OCENIA PAN/I DOSTĘP DO INTERNETU NA UM W LUBLINIE? (1 - OCENA NAJNIŻSZA, 5 - OCENA NAJWYŻSZA)	6
WYKRES 4 JAK OCENIA PAN/I WIELKOŚĆ SAL WYKŁADOWYCH I ĆWICZENIOWYCH? (1 - OCENA NAJNIŻSZA, 5 - OCENA NAJWYŻSZA)	7
WYKRES 5 JAK OCENIA PAN/I WYPOSAŻENIE SAL W NARZĘDZIA INFORMATYCZNE I AUDIOWIZUALNE?(1 - OCENA NAJNIŻSZA, 5 - OCENA NAJWYŻSZA)	8
WYKRES 6 JAK OCENIA PAN/PANI LICZEBNOŚĆ GRUP STUDENCKICH PODCZAS AKTYWNYCH FORM ZAJĘĆ (ĆWICZENIA, ZAJĘCIA PRAKTYCZNE)? (1 - OCENA NAJNIŻSZA, 5 - OCENA NAJWYŻSZA)	8
WYKRES 7 JAK OCENIA PAN/PANI PRZYSTOSOWANIE INFRASTRUKTURY UM W LUBLINIE DO POTRZEB OSÓB NIEPEŁNOSPRAWNYCH? (1 - OCENA NAJNIŻSZA, 5 - OCENA NAJWYŻSZA)	9
WYKRES 8 JAK OCENIA PAN/PANI ORGANIZACJĘ ZAJĘĆ DYDAKTYCZNYCH (RACIONALNOŚĆ TYGODNIOWEGO ROZKŁADU ZAJĘĆ)? (1 - OCENA NAJNIŻSZA, 5 - OCENA NAJWYŻSZA)	9
WYKRES 9 JAK OCENIA PAN/I DOSTĘPNOŚĆ I JAKOŚĆ BAZY REKREACYJNO - SPORTOWEJ NA UM W LUBLINIE? (1 - OCENA NAJNIŻSZA, 5 - OCENA NAJWYŻSZA)	10
WYKRES 10 JAK OCENIA PAN/PANI OGÓLNE WARUNKI MIESZKANIOWE W DOMACH STUDENCKICH (AKADEMIKACH) UM W LUBLINIE?	10
WYKRES 11 NA ILE GODZINY OTWARCIA BIBLIOTEKI SĄ DLA PANA/I DOGODNE? (1 - OCENA NAJNIŻSZA, 5 - OCENA NAJWYŻSZA)	11
WYKRES 12 JAK OCENIA PAN/I DOSTĘPNOŚĆ KSIĄŻEK ORAZ CZASOPISM W BIBLIOTECE UM W LUBLINIE? (1 - OCENA NAJNIŻSZA, 5 - OCENA NAJWYŻSZA)	11
WYKRES 13 JAK OCENIA PAN/PANI DOSTĘPNOŚĆ I ZAKRES ZASOBÓW ELEKTRONICZNYCH (E-CZASOPISMA, E-KSIĄŻKI) W BIBLIOTECE UM W LUBLINIE? (1 - OCENA NAJNIŻSZA, 5 - OCENA NAJWYŻSZA)	12
WYKRES 14 NA ILE CZAS JEDNOKROTNEGO WYPOŻYCZENIA KSIĄŻEK JEST WG PANA/I WYSTARCZAJĄCY? (1 - OCENA NAJNIŻSZA, 5 - OCENA NAJWYŻSZA)	12
WYKRES 15 NA ILE PROCEDURY ADMINISTRACYJNE NA UM W LUBLINIE (PISANIE PODAŃ, ODWOŁAŃ ITP.) SĄ PANA/I ZDANIEM SKOMPLIKOWANE? (1 - BARDZO SKOMPLIKOWANE, 5 - BARDZO PROSTE)	13
WYKRES 16 CZY DNI I GODZINY OTWARCIA DZIEKANATU UMOŻLIWIĄJĄ PANU/I ZAŁATWIENIE SPRAW?	13
WYKRES 17 CZY PANA/I ZDANIEM PRACOWNICY DZIEKANATÓW POMAGAJĄ W ZAŁATWIANIU SPRAW?	14
WYKRES 18 CZY W CIĄGU OSTATNIEGO ROKU AKADEMICKIEGO NAPOTKAŁ PAN/I NA TRUDNOŚCI PODCZAS ZAŁATWIANIA SPRAW W DZIEKANACIE?	14
WYKRES 19 CZY INFORMACJE OTRZYMANE OD PRACOWNIKÓW DZIEKANATÓW SĄ WEDŁUG PANA/I AKTUALNE I RZETELNE?	15
WYKRES 20 CZY INFORMACJE UMIESZCZANE NA STRONACH INTERNETOWYCH DZIEKANATÓW SĄ DLA CIEBIE WYSTARCZAJĄCE?	16
WYKRES 21 CZY INFORMACJE UZYSKANE OD PRACOWNIKÓW DZIEKANATU DROGĄ TELEFONICZNĄ SĄ TWOIM ZDANIEM RZETELNE?	16
WYKRES 22 CZY WEDŁUG CIEBIE ŁATWO UMÓWIĆ SIĘ NA SPOTKANIE Z DZIEKANEM I PRODZIEKANAMI WYDZIAŁU?	17
WYKRES 23. JAK PAN/I OCENIA WYPOSAŻENIE LABORATORIÓW/SAL ĆWICZENIOWYCH NA UM W LUBLINIE? (1 - OCENA NAJNIŻSZA, 5 - OCENA NAJWYŻSZA)	18
WYKRES 24. JAK OCENIA PAN/I DOSTĘP DO INTERNETU NA UM W LUBLINIE? (1 - OCENA NAJNIŻSZA, 5 - OCENA NAJWYŻSZA)	19
WYKRES 25. JAK OCENIA PAN/I WIELKOŚĆ SAL WYKŁADOWYCH I ĆWICZENIOWYCH? (1 - OCENA NAJNIŻSZA, 5 - OCENA NAJWYŻSZA)	20
WYKRES 26. JAK OCENIA PAN/I WYPOSAŻENIE SAL W NARZĘDZIA INFORMATYCZNE I AUDIOWIZUALNE?(1 - OCENA NAJNIŻSZA, 5 - OCENA NAJWYŻSZA)	20
WYKRES 27. JAK OCENIA PAN/PANI LICZEBNOŚĆ GRUP STUDENCKICH PODCZAS AKTYWNYCH FORM ZAJĘĆ (ĆWICZENIA, ZAJĘCIA PRAKTYCZNE)? (1 - OCENA NAJNIŻSZA, 5 - OCENA NAJWYŻSZA)	21
WYKRES 28. JAK OCENIA PAN/PANI PRZYSTOSOWANIE INFRASTRUKTURY UM W LUBLINIE DO POTRZEB OSÓB NIEPEŁNOSPRAWNYCH? (1 - OCENA NAJNIŻSZA, 5 - OCENA NAJWYŻSZA)	23
WYKRES 29. JAK OCENIA PAN/PANI ORGANIZACJĘ ZAJĘĆ DYDAKTYCZNYCH (RACIONALNOŚĆ TYGODNIOWEGO ROZKŁADU ZAJĘĆ)? (1 - OCENA NAJNIŻSZA, 5 - OCENA NAJWYŻSZA)	24
WYKRES 30. JAK OCENIA PAN/I DOSTĘPNOŚĆ I JAKOŚĆ BAZY REKREACYJNO - SPORTOWEJ NA UM W LUBLINIE? (1 - OCENA NAJNIŻSZA, 5 - OCENA NAJWYŻSZA)	25
WYKRES 31. JAK OCENIA PAN/PANI OGÓLNE WARUNKI MIESZKANIOWE W DOMACH STUDENCKICH (AKADEMIKACH) UM W LUBLINIE?	25
WYKRES 32. NA ILE GODZINY OTWARCIA BIBLIOTEKI SĄ DLA PANA/I DOGODNE? (1 - OCENA NAJNIŻSZA, 5 - OCENA NAJWYŻSZA)	26
WYKRES 33. JAK OCENIA PAN/I DOSTĘPNOŚĆ KSIĄŻEK ORAZ CZASOPISM W BIBLIOTECE UM W LUBLINIE? (1 - OCENA NAJNIŻSZA, 5 - OCENA NAJWYŻSZA)	27
WYKRES 34. JAK OCENIA PAN/I DOSTĘPNOŚĆ I ZAKRES ZASOBÓW ELEKTRONICZNYCH (E-CZASOPISMA, E-KSIĄŻKI) W BIBLIOTECE UM W LUBLINIE? (1 - OCENA NAJNIŻSZA, 5 - OCENA NAJWYŻSZA)	28
WYKRES 35. NA ILE CZAS JEDNOKROTNEGO WYPOŻYCZENIA KSIĄŻEK JEST WG PANA/I WYSTARCZAJĄCY? (1 - OCENA NAJNIŻSZA, 5 - OCENA NAJWYŻSZA)	29
WYKRES 36. NA ILE PROCEDURY ADMINISTRACYJNE NA UM W LUBLINIE (PISANIE PODAŃ, ODWOŁAŃ ITP.) SĄ PANA/I ZDANIEM SKOMPLIKOWANE? (1 - BARDZO SKOMPLIKOWANE, 5 - BARDZO PROSTE)	30
WYKRES 37. ZMIANA OCENY FUNKCJONOWANIA DZIEKANATÓW W LATACH 2012-2017	36
WYKRES 38 ZMIANA WARTOŚCI UOGÓLNIENEGO WSKAŹNIKA NIEZADOWOLENIA	36
WYKRES 39. RANKING DZIEKANATÓW POSZCZEGÓLNYCH WYDZIAŁÓW UM W LUBLINIE.	39

Ocena jakości obsługi studentów i warunków studiowania 2016/2017

1. Jak Pan/i ocenia wyposażenie laboratoriów/sal ćwiczeniowych na UM w Lublinie.
(1 - ocena najniższa, 5 - ocena najwyższa).

1	2	3	4	5
---	---	---	---	---

2. Jak ocenia Pan/i dostęp do Internetu na UM w Lublinie?
(1 - ocena najniższa, 5 - ocena najwyższa).

1	2	3	4	5
---	---	---	---	---

3. Jak ocenia Pan/i wielkość sal wykładowych i ćwiczeniowych?
(1 - ocena najniższa, 5 - ocena najwyższa).

1	2	3	4	5
---	---	---	---	---

4. Jak ocenia Pan/i wyposażenie sal w narzędzia informatyczne i audiowizualne?
(1 - ocena najniższa, 5 - ocena najwyższa).

1	2	3	4	5
---	---	---	---	---

5. Jak ocenia Pan/Pani liczebność grup studenckich podczas aktywnych form zajęć
(ćwiczenia, zajęcia praktyczne)? (1 - ocena najniższa, 5 - ocena najwyższa).

1	2	3	4	5
---	---	---	---	---

6. Jak ocenia Pan/Pani przystosowanie infrastruktury UM w Lublinie do potrzeb osób niepełnosprawnych?
(1 - ocena najniższa, 5 - ocena najwyższa).

1	2	3	4	5
---	---	---	---	---

7. Jak ocenia Pan/Pani organizację zajęć dydaktycznych (racjonalność tygodniowego rozkładu zajęć)? (1 - ocena najniższa, 5 - ocena najwyższa).

1	2	3	4	5
---	---	---	---	---

8. Jak ocenia Pan/i dostępność i jakość bazy rekreacyjno - sportowej na UM w Lublinie?
(1 - ocena najniższa, 5 - ocena najwyższa).

1	2	3	4	5
---	---	---	---	---

9. Czy aktualnie jest Pan/Pani zakwaterowany w jednym z domów studenckich UM w Lublinie?

TAK	NIE
-----	-----

10. Jak ocenia Pan/Pani ogólne warunki mieszkalne w domach studenckich (akademikach) UM w Lublinie? (1 - ocena najniższa, 5 - ocena najwyższa). (przy wyborze odpowiedzi Tak w pytaniu nr 9)

1	2	3	4	5
---	---	---	---	---

11. Na ile godziny otwarcia biblioteki są dla Pana/i dogodne?
(1 - ocena najniższa, 5 - ocena najwyższa).

1	2	3	4	5
---	---	---	---	---

12. Jak ocenia Pan/i dostępność książek oraz czasopism w bibliotece UM w Lublinie?

(1 - ocena najniższa, 5 - ocena najwyższa).

1	2	3	4	5
---	---	---	---	---

13. Jak ocenia Pan/i dostępność i zakres zasobów elektronicznych (e-czasopisma, e-książki) w bibliotece UM w Lublinie? (1 - ocena najniższa, 5 - ocena najwyższa).

1	2	3	4	5
---	---	---	---	---

14. Na ile czas jednokrotnego wypożyczenia książek jest wg Pana/i wystarczający?

(1 - ocena najniższa, 5 - ocena najwyższa).

1	2	3	4	5
---	---	---	---	---

15. Na ile procedury administracyjne na UM w Lublinie (pisanie podań, odwołań itp.) są Pana/i zdaniem skomplikowane? (1 - bardzo skomplikowane, 5 - bardzo proste).

1	2	3	4	5
---	---	---	---	---

16. Czy dni i godziny otwarcia dziekanatu umożliwiają Panu/i załatwienie spraw?

TAK	NIE	NIE MAM ZDANIA
-----	-----	----------------

17. Czy informacje otrzymane od pracowników dziekanatów są według Pana/i aktualne i rzetelne?

TAK	NIE	NIE MAM ZDANIA
-----	-----	----------------

18. Czy w ciągu ostatniego roku akademickiego napotkał Pan/i na trudności podczas załatwiania spraw w dziekanacie?

TAK	NIE	NIE MAM ZDANIA
-----	-----	----------------

19. Czy według Ciebie łatwo umówić się na spotkanie z Dziekanem i Prodziekanami Wydziału?

TAK	NIE	NIE MAM ZDANIA
-----	-----	----------------

20. Czy informacje zamieszczone na stronie internetowej dziekanatu są dla Ciebie wystarczające?

TAK	NIE	NIE MAM ZDANIA
-----	-----	----------------

21. Czy informacje uzyskane od pracowników dziekanatu drogą telefoniczną są Twoim zdaniem rzetelne?

TAK	NIE	NIE MAM ZDANIA
-----	-----	----------------

22. Czy według Ciebie pracownicy dziekanatów pomagają w załatwianiu spraw?

TAK	NIE	NIE MAM ZDANIA
-----	-----	----------------

23. Co Pana/Pani zdaniem Uniwersytet Medyczny w Lublinie powinien zmienić, aby zapewnić lepsze warunki studiowania swoim studentom? (pytanie opisowe)