

Ocena warunków studiowania
i jakości obsługi studentów
Wydział Nauk o Zdrowiu

2017/2018



Listopad 2019

Spis treści

Wstęp	2
Problematyka i metodologia badań.....	2
Charakterystyka badanej zbiorowości studentów	3
Ogólna ocena warunków studiowania na UM w Lublinie w roku 2017/2018	5
Ogólna ocena warunków studiowania	5
Ogólna ocena funkcjonowania dziekanatów	11
Ocena form kontaktu z Dziekanatem oraz władzami Wydziałów.....	13
Wydział Nauk o Zdrowiu	15
Ocena warunków studiowania	15
Ocena funkcjonowania dziekanatu.....	30
Ranking dziekanatów Uniwersytetu Medycznego w Lublinie.....	37

Wstęp

Zgodnie z polityką jakości kształcenia realizowaną na Uniwersytecie Medycznym w Lublinie w roku akademickim 2017/2018 przeprowadzono kolejną edycję badania dotyczącego jakości procesu kształcenia na naszej Uczelni. Jednym z czynników wpływających na jakość kształcenia jest także praca administracji bezpośrednio związanej z obsługą procesu dydaktycznego, dlatego sprawność jej funkcjonowania również została objęta procedurą ewaluacyjną. W badaniu zawarto pytania dotyczące ogólnych warunków studiowania, w tym aspektów związanych z infrastrukturą i jej przystosowaniem do potrzeb osób niepełnosprawnych, liczebnością grup podczas aktywnych form zajęć, organizacją zajęć dydaktycznych, dostępnością i jakością bazy rekreacyjno-sportowej, warunków mieszkalnych w domach studenckich, godzin otwarcia biblioteki oraz dostępnością zbiorów bibliotecznych a także oceną procedur administracyjnych na UM w Lublinie.

Niniejszy raport zawiera wyniki badań przeprowadzonych wśród ogółu studentów UM. Zostaną one wykorzystane w doskonaleniu kształcenia i warunków studiowania na naszej Uczelni poprzez usprawnienie procesu obsługi administracyjnej studentów oraz dostosowywaniu jej do zmieniających się oczekiwań. Kolejne rozdziały raportu zawierają: zbiorcze zestawienie wyników i wniosków formułowanych w odniesieniu do ogółu jednostek administracyjnych UM zajmujących się obsługą studentów oraz zestawienie uwzględniające podział na jednostki poszczególnych Wydziałów.

Opracowanie zawiera również syntezę wyników ostatniej edycji badania z danymi zgromadzonymi w poprzednich latach, co umożliwi śledzenie zmian, jakie dokonują się na przestrzeni lat. Do celów porównawczych (wewnętrznego *benchmarkingu*) stworzono ranking dziekanatów UM w Lublinie, pozwalający ocenić, które jednostki najlepiej sobie radzą, oraz na ile pozostałe mają szansę usprawnić swoją wewnętrzną organizację wzorem tych najlepszych.

W niniejszym Raporcie stosowano nazwy podstawowych jednostek organizacyjnych obowiązujących do 30 września 2019 r.

Problematyka i metodologia badań

Badanie realizowano za pomocą elektronicznego modułu ankietyzacji w systemie Wirtualna Uczelnia. Miało ono charakter anonimowy i dobrowolny. Studenci wypełniali kwestionariusz, zawierający pytania, dotyczące ogólnych warunków studiowania na UM w Lublinie, a także funkcjonowania dziekanatów. Wśród nich znalazły się pytania dotyczące oceny:

1. Infrastruktury wykorzystywanej w procesie dydaktycznym
2. Liczebności grup studenckich podczas aktywnych form zajęć (ćwiczenia, zajęcia praktyczne)
3. Przystosowania infrastruktury do potrzeb osób niepełnosprawnych
4. Organizacji zajęć dydaktycznych
5. Dostępności i jakości bazy rekreacyjno-sportowej
6. Warunków mieszkalnych w domach studenckich
7. Dostępności bibliotek oraz oferowanych w nich zbiorów
8. Procedur administracyjnych
9. Godziny pracy dziekanatów
10. Aktualności i rzetelności informacji uzyskanych od pracowników dziekanatów
11. Trudności napotykanie podczas wizyty w dziekanacie

12. Możliwości umówienia się na spotkanie z Dziekanem i Prodziekanami Wydziału
13. Jakości informacji umieszczanych na stronie internetowej
14. Jakości obsługi telefonicznej
15. Zaangażowania i gotowości udzielania pomocy przez pracowników dziekanatów

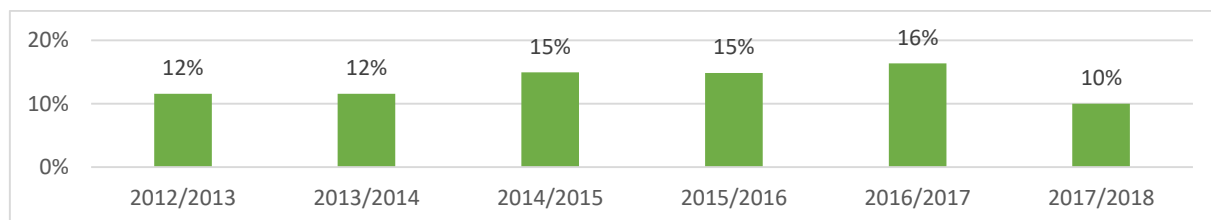
W badaniu uwzględniono czynniki mogący różnicować satysfakcję z obsługi studentów takie jak kierunek studiów.

Badanie dotyczące funkcjonowania dziekanatów było realizowane systematycznie od roku akademickiego 2010/2011, co umożliwia porównywanie zmian, jakie dokonują się w zakresie jakości obsługi studentów. Nie ma możliwości porównania wszystkich uwzględnionych w ostatniej edycji badania aspektów, gdyż kwestionariusz ankiety ulegał modyfikacjom, jednak dostępne informacje umożliwiają dostrzeżenie trendu zmian dokonujących się w zakresie funkcjonowania dziekanatów na UM w Lublinie.

Charakterystyka badanej zbiorowości studentów

Badanie docelowo miało objąć wszystkich studentów naszej Uczelni niezależnie od formy, poziomu i kierunku kształcenia. Ogółem przebadano około 10% studentów, co stanowi nieco słabszy wynik niż w poprzedniej edycji badania. Wykres 1 przedstawia udział studentów w badaniu w latach 2012-2018.

Wykres 1 Udział studentów w badaniu w latach 2012-2018.



Frekwencja na poszczególnych Wydziałach była podobna i oscylowała w granicach 7%-14%. Najwyższą frekwencję odnotowano w przypadku Wydziału Farmaceutycznego (14%), a najniższą w przypadku II Wydziału Lekarskiego (7%).

Tabela 1 przedstawia udział studentów poszczególnych Wydziałów w badaniu

Tabela 1 Udział studentów poszczególnych Wydziałów w badaniu.

Wydział	Stan studentów na 31.12.2018	Liczba respondentów	Frekwencja
I Wydział Lekarski z Oddziałem Stomatologicznym	2067	201	10%
II Wydział Lekarski z Oddziałem Anglojęzycznym	2072	145	7%
Wydział Farmaceutyczny z Oddziałem Analityki Medycznej	1109	151	14%
Wydział Nauk o Zdrowiu	1718	221	13%
Ogółem	6966	718	10%

Na I Wydziale Lekarskim najwyższą frekwencje odnotowano na kierunku *Higiena stomatologiczna* (27%), a najniższa na kierunku *Lekarskim* (9%). Na II Wydziale Lekarskim na kierunku *Biomedycyna* frekwencja wyniosła 25%, a na kierunku *Lekarskim* 13%. Na Wydziale Farmaceutycznym największy udział studentów w badaniu odnotowano na kierunku *Analityka medyczna* (28%) a kierunku *Farmacja* odsetek osób biorących udział w badaniu wyniósł 11%, a na kierunku *Kosmetologia* odnotowano najniższy wskaźnik uczestnictwa w ankietyzacji na poziomie 6%. Na Wydziale Nauk o Zdrowiu odnotowano niską frekwencję, która oscylowała w granicach 9% - 18%. Najwyższy odsetek osób biorących udział w badaniu na WNoZ odnotowano na kierunkach: *Położnictwo*, *Ratownictwo medyczne*, *Zdrowie Publiczne* i wyniósł on we wszystkich przypadkach 18%. Najniższy odsetek studentów WNoZ biorących udział w badaniu odnotowano na kierunku *Pielęgniarstwo* (9%).

Tabela 2 przedstawia udział studentów poszczególnych kierunków w badaniu.

Tabela 2 Frekwencja studentów poszczególnych kierunków na UM w Lublinie.

Wydziały	Stan studentów wg wydziałów	Kierunki	Stan studentów wg kierunków	Liczba respondentów	Frekwencja
I Wydział Lekarski z Oddziałem Stomatologicznym	1754	Elektroradiologia	134	24	18%
		Higiena stomatologiczna	48	13	27%
		Lekarski	998	93	9%
		Lekarsko - dentystyczny	491	61	12%
		Techniki dentystyczne	83	10	12%
II Wydział Lekarski z Oddziałem Anglojęzycznym	1077	Biomedycyna	85	21	25%
		Lekarski	992	124	13%
Wydział Farmaceutyczny z Oddziałem Analityki Medycznej	1109	Analityka medyczna	199	56	28%
		Farmacja	749	85	11%
		Kosmetologia	161	10	6%
Wydział Nauk o Zdrowiu	1718	Dietetyka	155	16	10%
		Fizjoterapia	338	45	13%
		Pielęgniarstwo	687	64	9%
		Położnictwo	314	56	18%
		Ratownictwo medyczne	111	20	18%
		Zdrowie publiczne	113	20	18%
Ogółem	5658		5658	718	13%

Ze względu na formę kształcenia w próbie dominują studenci studiów stacjonarnych (89%), natomiast studenci studiów niestacjonarnych stanowili 11%.

Ogólna ocena warunków studiowania na UM w Lublinie w roku 2017/2018

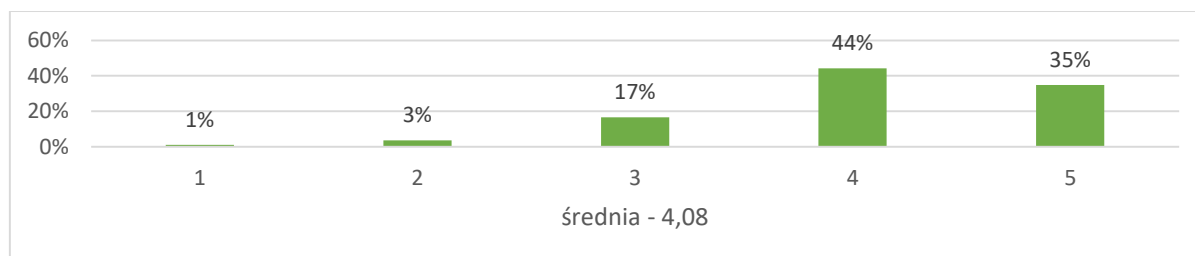
Ogólna ocena warunków studiowania

Jednym z ocenianych aspektów dotyczących warunków studiowania była ocena **infrastruktury wykorzystywanej w procesie dydaktycznym**. Przy tym aspekcie studenci odpowiadali na cztery pytania:

1. Jak Pan/i ocenia wyposażenie laboratoriów/sal ćwiczeniowych na UM w Lublinie?
2. Jak ocenia Pan/i dostęp do Internetu na UM w Lublinie?
3. Jak ocenia Pan/i wielkość sal wykładowych i ćwiczeniowych?
4. Jak ocenia Pan/i wyposażenie sal w narzędzia informatyczne i audiowizualne?

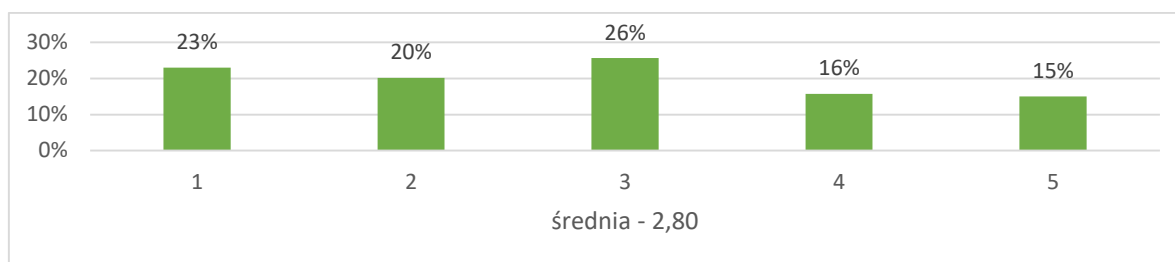
Zdecydowana większość studentów naszej Uczelni wyposażenie laboratoriów/sal ćwiczeniowych oceniła jako dobre lub bardzo dobre. Średnia ogólna ocena w roku akademickim 2017/2018 wyniosła **4,08** (na pięciostopniowej skali). Ocenę najwyższą (wartość 5 na pięciostopniowej skali) wybrało 35% studentów. Niewiele więcej osób (44%) oceniło ten aspekt na poziomie 4. Warto, więc zwrócić uwagę, że 79% studentów uważa, że wyposażenie sal ćwiczeniowych znajduje się na wysokim poziomie. Wykres 2 przedstawia rozkład procentowy odpowiedzi na pytanie o wyposażenie laboratoriów/sal ćwiczeniowych na UM w Lublinie.

Wykres 2 Jak Pan/i ocenia wyposażenie laboratoriów/sal ćwiczeniowych na UM w Lublinie?



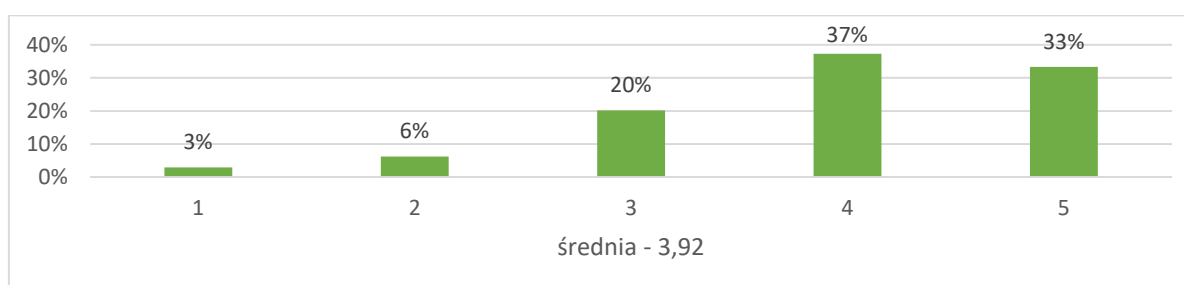
Kolejnym aspektem dotyczącym infrastruktury wykorzystywanej w procesie dydaktycznym była ocena dostępu do Internetu na UM w Lublinie. Średnia ocena w roku akademickim 2017/2018 była niska i wyniosła jedynie **2,80** (na pięciostopniowej skali). Co czwarta osoba (26%) oceniała ten aspekt przeciętnie (ocena 3 na pięciostopniowej skali). Dla 43% osób dostęp do Internetu na Uczelni był oceniony negatywnie (oceny poniżej wartości 3). Niewiele mniejszy odsetek (31%) ocenia ten aspekt pozytywnie. Najwyższą ocenę wybrało 15% studentów. Z analizy dostępnych komentarzy wynika, że duża liczba studentów chciałaby dostępu do sieci Wi-Fi w każdym z budynków. Wykres 3 przedstawia rozkład procentowy odpowiedzi na pytanie o dostęp do Internetu na UM w Lublinie.

Wykres 3 Jak ocenia Pan/i dostęp do Internetu na UM w Lublinie?



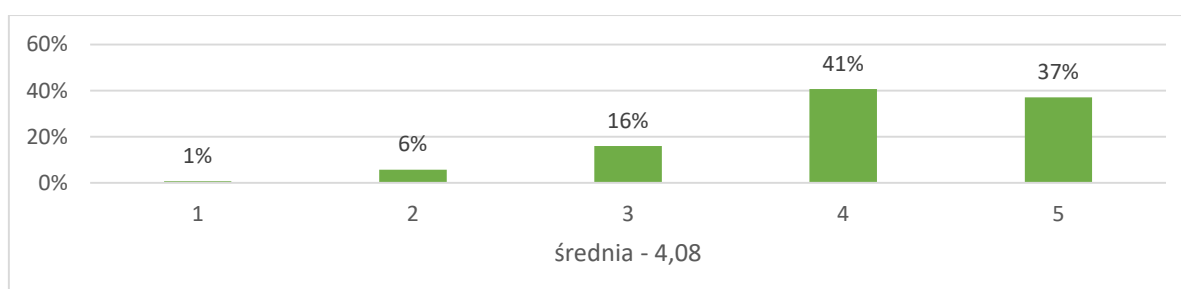
Wielkość sal wykładowych i ćwiczeniowych pozytywnie (oceny powyżej wartości 3) ocenia 69% osób biorących udział w badaniu ocenia. Średnia ocena w roku akademickim 2017/2018 wyniosła **3,92** (na pięciostopniowej skali). Co piąta osoba (20%) oceniała ten aspekt przeciętnie. Jedynie 9% studentów oceniało ten aspekt poniżej oceny 3, w tym tylko 3% osób wybrało ocenę najniższą. Wykres 4 przedstawia rozkład procentowy odpowiedzi na pytanie o wielkość sal wykładowych i ćwiczeniowych.

Wykres 4 Jak ocenia Pan/i wielkość sal wykładowych i ćwiczeniowych?



Prawie 80% osób biorących udział w badaniu pozytywnie (oceny powyżej wartości 3) ocenia wyposażenie sal w narzędzia informatyczne i audiowizualne. Średnia ocena w roku akademickim 2017/2018 wyniosła **4,08**. Najwięcej, bo 41% studentów wybrało ocenę dobrą oceniając ten aspekt. Jedynie 7% studentów oceniało ten aspekt negatywnie, a wśród nich tylko 1% osób wybrało ocenę najniższą. Wykres 5 przedstawia rozkład procentowy odpowiedzi na pytanie o wyposażenie sal w narzędzia informatyczne i audiowizualne.

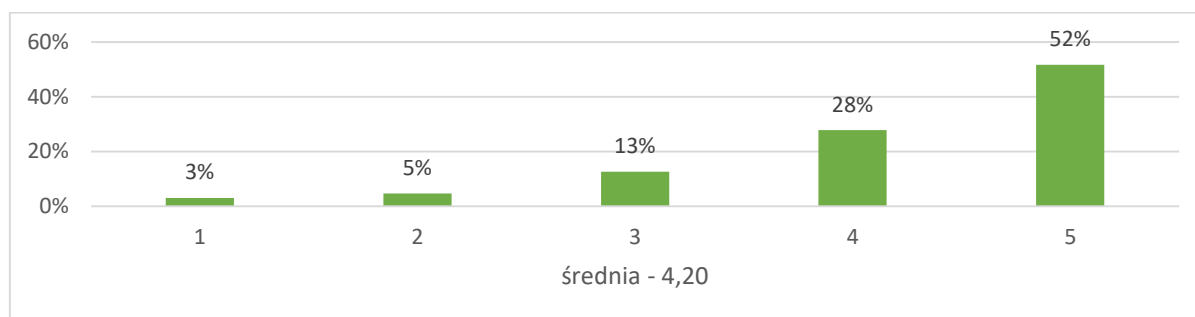
Wykres 5 Jak ocenia Pan/i wyposażenie sal w narzędzia informatyczne i audiowizualne?



Kolejnym z ocenianych aspektów dotyczących warunków studiowania była ocena **liczebności grup studenckich podczas aktywnych form zajęć (ćwiczenia, zajęcia praktyczne)**. Średnia ocena w roku akademickim 2017/2018 wyniosła **4,20** (na pięciostopniowej skali). Ponad połowa osób (52%) biorących udział w badaniu wskazało ocenę najwyższą (ocena 5 na pięciostopniowej skali). W sumie 80% osób oceniało ten aspekt pozytywnie (oceny powyżej wartości 3). Aspekt ten prezentuje się przeciętnie (ocena 3) dla 13% studentów a jedynie 8% osób wskazało na ocenę poniżej wartości 3.

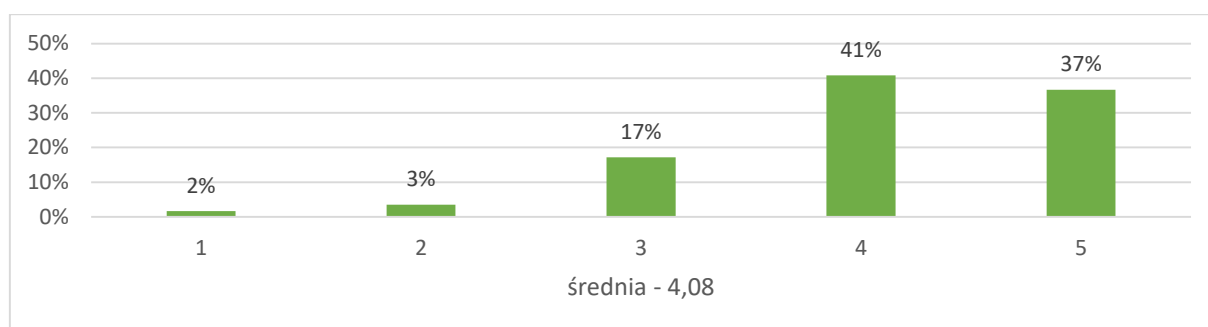
Wykres 6 przedstawia rozkład procentowy odpowiedzi na pytanie o liczebność grup studenckich podczas aktywnych form zajęć (ćwiczenia, zajęcia praktyczne).

Wykres 6 Jak ocenia Pan/Pani liczebność grup studenckich podczas aktywnych form zajęć (ćwiczenia, zajęcia praktyczne)?



Ważnym aspektem wpływającym na jakość studiowania na UM w Lublinie dla osób niepełnosprawnych była ocena **przystosowania infrastruktury UM w Lublinie do ich potrzeb**. Średnia ocena w roku akademickim 2017/2018 wyniosła **4,08** (na pięciostopniowej skali). Około 80% biorących udział w badaniu oceniło ten aspekt pozytywnie (oceny powyżej wartości 3). Najwięcej osób wskazało ocenę dobrą (41%). Przeciętnie (ocena 3) przystosowanie infrastruktury oceniło 17% osób. Oceny najniższe wskazało jedynie 5% ankietowanych. Wykres 7 przedstawia rozkład procentowy odpowiedzi na pytanie o przystosowanie infrastruktury UM w Lublinie do potrzeb osób niepełnosprawnych.

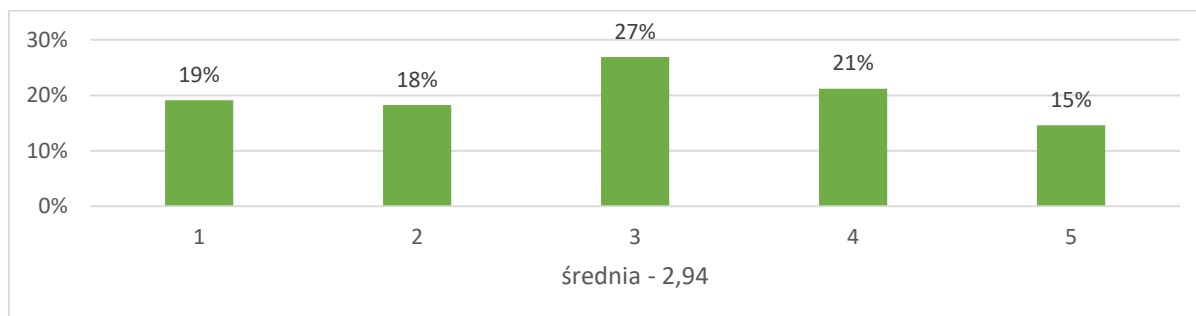
Wykres 7 Jak ocenia Pan/Pani przystosowanie infrastruktury UM w Lublinie do potrzeb osób niepełnosprawnych?



Kolejnym z ocenianych aspektów dotyczących warunków studiowania była ocena **organizacji zajęć dydaktycznych**. Średnia ocena w roku akademickim 2017/2018 wyniosła **2,94** (na pięciostopniowej skali). Studenci oceniali racjonalność tygodniowego rozkładu zajęć. Co czwarta osoba (27%) oceniała ten aspekt przeciętnie (ocena 3 na pięciostopniowej skali). Co szósta osoba (15%) wskazała ocenę najwyższą (ocena 5), a 19% osób wskazało wartość najniższą (ocena 1). Ogółem 46% osób oceniło ten aspekt pozytywnie (oceny powyżej wartości 3), a 37% osób negatywnie (oceny poniżej wartości 3).

Podobnie jak w poprzedniej edycji badania (2016/2017), analiza komentarzy studentów wskazuje, że organizacja zajęć (racjonalność tygodniowego rozkładu zajęć) jest najpoważniejszym, problemem jeśli chodzi o warunki studiowania na UM w Lublinie. Studenci wskazują, że potrzebne byłoby uwzględnienie przerw między zajęciami (by umożliwić przejście z jednego budynku do drugiego), możliwość wybierania grup i godzin zajęć oraz brak bardzo długich okienek między zajęciami. Wykres 8 przedstawia rozkład procentowy odpowiedzi na pytanie o organizację zajęć dydaktycznych (racjonalność tygodniowego rozkładu zajęć).

Wykres 8 Jak ocenia Pan/Pani organizację zajęć dydaktycznych (racjonalność tygodniowego rozkładu zajęć)?

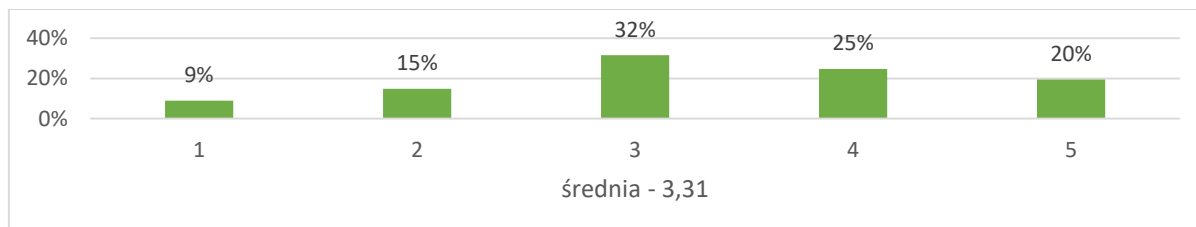


Studenci oceniali także **dostępność i jakość bazy rekreacyjno - sportowej na UM w Lublinie**. Średnia ocena w roku akademickim 2017/2018 wyniosła **3,31** (na pięciostopniowej skali). Co trzecia osoba (32%) biorąca udział w badaniu oceniała ten aspekt przeciętnie (ocena 3 na pięciostopniowej skali). Jednak 55% osób oceniając wybierało wartości najwyższe (oceny powyżej wartości 3). Jedynie niecałe 9% osób wskazało na ocenę najniższą, a odsetek osób oceniających ten aspekt negatywnie (oceny poniżej wartości 3) wyniósł 15%.

Studenci w komentarzach wskazują, na brak informacji na temat sportowej działalności Uczelni a także na zbyt małą ofertę zajęć dodatkowych.

Wykres 9 przedstawia rozkład procentowy odpowiedzi na pytanie o dostępność i jakość bazy rekreacyjno - sportowej na UM w Lublinie.

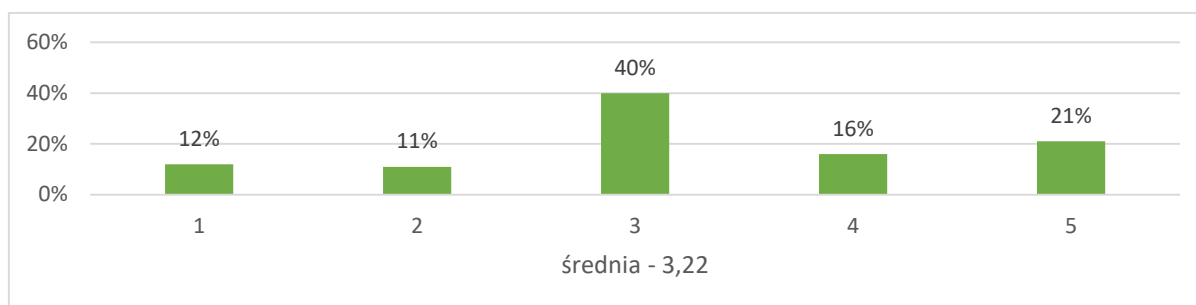
Wykres 9 Jak ocenia Pan/i dostępność i jakość bazy rekreacyjno - sportowej na UM w Lublinie?



Kolejnym z ocenianych aspektów dotyczących warunków studiowania była ocena **warunków mieszkaniowych w domach studenckich**. Wśród osób biorących udział w badaniu odsetek osób mieszkających w akademikach wyniósł prawie 18%.

Średnia ocena warunków mieszkaniowych w domach studenckich w roku akademickim 2017/2018 wyniosła **3,22** (na pięciostopniowej skali). Około 37% osób oceniało warunki w domach studenckich pozytywnie (oceny powyżej wartości 3). Ponad 40% osób wskazało na przeciętne (ocena 3) warunki w akademikach, a 23% osób wskazało wartości najniższe. Wykres 10 przedstawia rozkład procentowy odpowiedzi na pytanie o ogólne warunki mieszkalne w domach studenckich (akademikach) UM w Lublinie.

Wykres 10 Jak ocenia Pan/Pani ogólne warunki mieszkaniowe w domach studenckich (akademikach) UM w Lublinie?

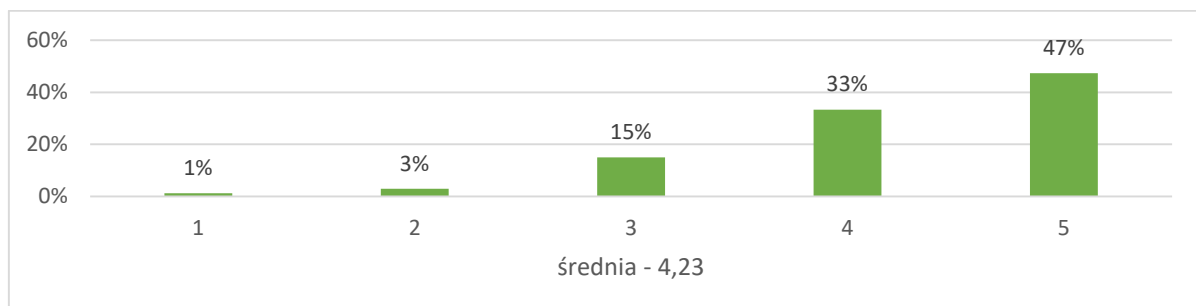


Studenci biorący udział w badaniu mieli także możliwość oceny **dostępności bibliotek oraz oferowanych w nich zbiorów**. Oceniając ten aspekt odpowiadali oni na cztery pytania:

1. Na ile godziny otwarcia biblioteki są dla Pana/i dogodne?
2. Jak ocenia Pan/i dostępność książek oraz czasopism w bibliotece UM w Lublinie?
3. Jak ocenia Pan/i dostępność i zakres zasobów elektronicznych (e-czasopisma, e-książki) w bibliotece UM w Lublinie?
4. Na ile czas jednokrotnego wypożyczenia książek jest wg Pana/i wystarczający?

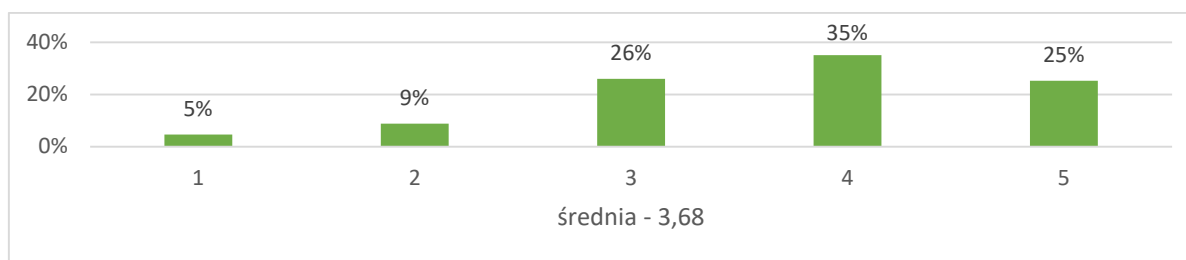
Dla zdecydowanej większości studentów naszej Uczelni godziny otwarcia bibliotek były dogodne. Średnia ocena w roku akademickim 2017/2018 wyniosła **4,23** (na pięciostopniowej skali). Ocenę najwyższą (ocena 5 na pięciostopniowej skali) wybrało aż 47% studentów. 33% studentów oceniło ten aspekt na 4. Warto, więc zwrócić uwagę, że 80% studentów uważa, że godziny otwarcia bibliotek są odpowiednie. Jedynie około 3% osób ocenia ten aspekt negatywnie (oceny poniżej wartości 3 na pięciostopniowej skali). Wykres 11 przedstawia rozkład procentowy odpowiedzi na pytanie o godziny otwarcia biblioteki.

Wykres 11 Na ile godziny otwarcia biblioteki są dla Pana/i dogodne?



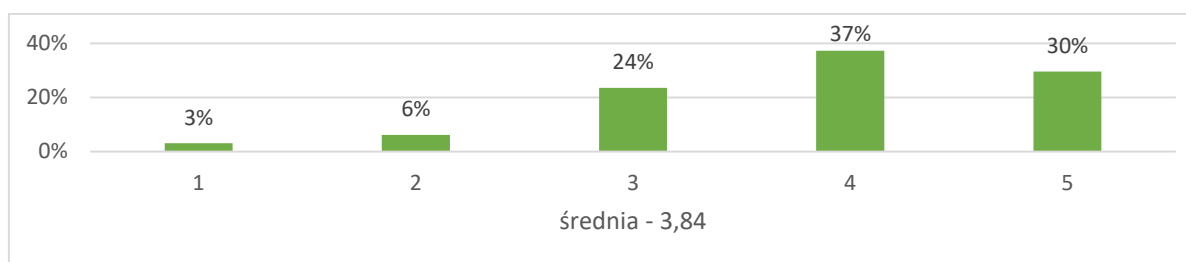
Średnia ocena dotycząca **dostępności książek oraz czasopism w bibliotece UM w Lublinie** w roku akademickim 2017/2018 wyniosła **3,68** (na pięciostopniowej skali). Największy odsetek (35%) studentów UM w Lublinie biorących udział w badaniu ocenia dostępność książek oraz czasopism w bibliotece na poziomie 4, na pięciostopniowej skali. Ocenę najwyższą wybrało 25% osób. Nieznacznie wyższy odsetek osób (26%) ocenia ten aspekt przeciętnie. Około 14% osób wybrało wartości poniżej oceny 3. Wykres 12 przedstawia rozkład procentowy odpowiedzi na pytanie o dostępność książek oraz czasopism w bibliotece UM w Lublinie.

Wykres 12 Jak ocenia Pan/i dostępność książek oraz czasopism w bibliotece UM w Lublinie?



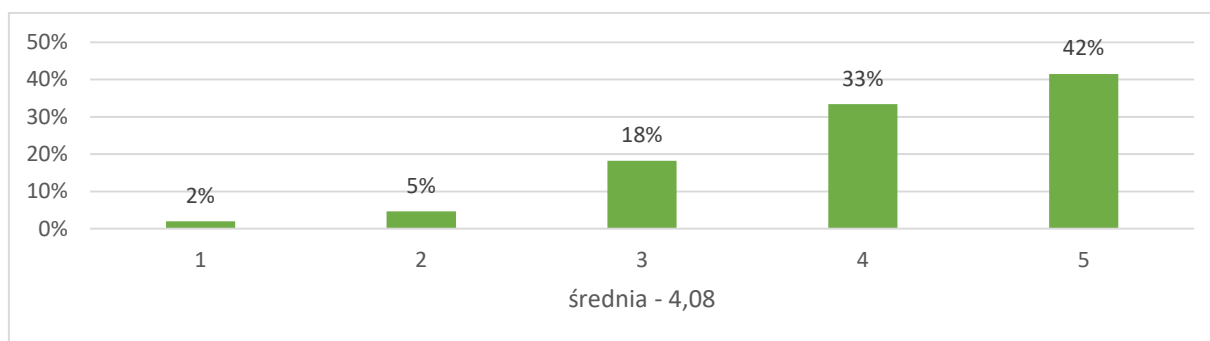
Kolejnym aspektem dotyczącym jakości funkcjonowania bibliotek była **ocena dostępności i zakresu zasobów elektronicznych** (e-czasopisma, e-książki). Średnia ocena w roku akademickim 2017/2018 wyniosła **3,84** (na pięciostopniowej skali). Ponad 67% studentów ocenia te zasoby pozytywnie (oceny powyżej wartości 3). Najczęściej wybieraną wartością oceniającą te zasoby była ocena 4 na pięciostopniowej skali. Wybrało ją 37% studentów biorących udział w badaniu. 30% oceniło ten aspekt wybierając ocenę najwyższą. Co czwarta osoba (24%) ocenia dostępność i zakres zasobów elektronicznych przeciętnie. 9% osób wybrało wartości poniżej oceny 3 tym samym oceniając ten aspekt negatywnie. Wykres 13 przedstawia rozkład procentowy odpowiedzi na pytanie o dostępność i zakres zasobów elektronicznych (e-czasopisma, e-książki) w bibliotece UM w Lublinie.

Wykres 13 Jak ocenia Pan/i dostępność i zakres zasobów elektronicznych (e-czasopisma, e-książki) w bibliotece UM w Lublinie?



Ostatnim wskaźnikiem oceniającym dostępność bibliotek oraz oferowanych w nich zbiorów była ocena czasu jednokrotnego wypożyczenia książek. Studenci biorący udział w badaniu ocenili ten aspekt pozytywnie (średnia ocena w roku akademickim 2017/2018 wyniosła **4,08** na pięciostopniowej skali). Ponad 75% osób wybrało oceny najwyższe (oceny powyżej wartości 3 pięciostopniowej skali). Największy odsetek (42%) studentów ocenia czas jednokrotnego wypożyczenia książek ma wartość 5, a 33% osób wskazało na ocenę 4. Przeciętnie (ocena 3) ten aspekt oceniło 18% osób. Oceny najniższe (poniżej wartości 3) wybrało niewiele ponad 7% badanych. Wykres 14 przedstawia rozkład procentowy odpowiedzi na pytanie o czas jednokrotnego wypożyczenia książek.

Wykres 14 Na ile czas jednokrotnego wypożyczenia książek jest wg Pana/i wystarczający?

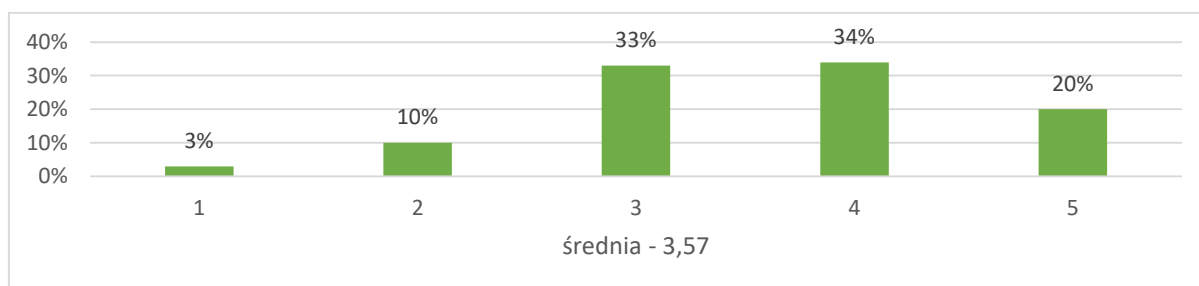


Ostatnim aspektem dotyczącym ogólnych warunków studiowania na UM w Lublinie była ocena procedur administracyjnych na UM w Lublinie (pisanie podań, odwołań itp.) i stopnia ich skomplikowania.

Ponad połowa osób (54%) biorących udział w badaniu ocenia ten aspekt pozytywnie (oceny powyżej wartości 3 na pięciostopniowej skali). Świadczy to o tym, że procedury nie sprawiają studentom większych trudności. Średnia ocena tego aspektu była jednak przeciętna i wyniosła w roku akademickim 2017/2018 **3,57** (na pięciostopniowej skali). 34% osób wybrało wartość na poziomie 4. Niewiele więcej (33%) ocenia ten aspekt przeciętnie. Co piąta osoba (20%) ocenia, że nie ma problemów z procedurami administracyjnymi i są one bardzo proste (ocena 5). Jedynie niewiele ponad 13% osób ocenia procedury jako skomplikowane (oceny poniżej wartości 3).

Wykres 15 przedstawia rozkład procentowy odpowiedzi na pytanie o stopień skomplikowania procedur administracyjnych na UM w Lublinie (pisanie podań, odwołań itp.).

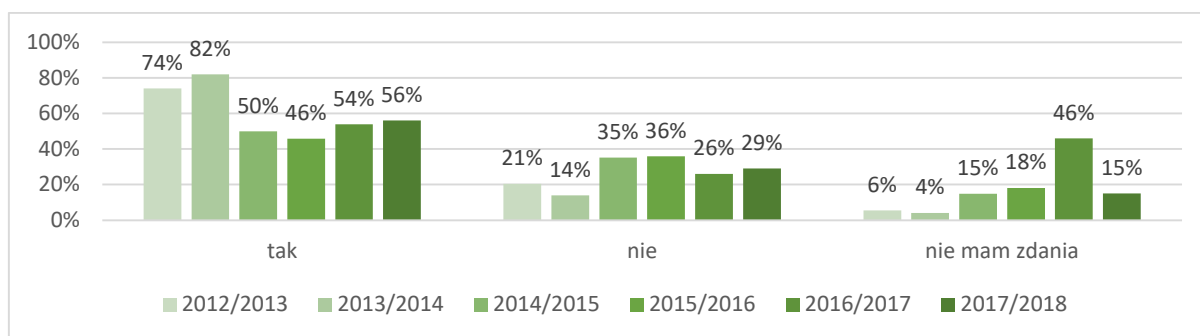
Wykres 15 Na ile procedury administracyjne na UM w Lublinie (pisanie podań, odwołań itp.) są Pana/i zdaniem skomplikowane?



Ogólna ocena funkcjonowania dziekanatów

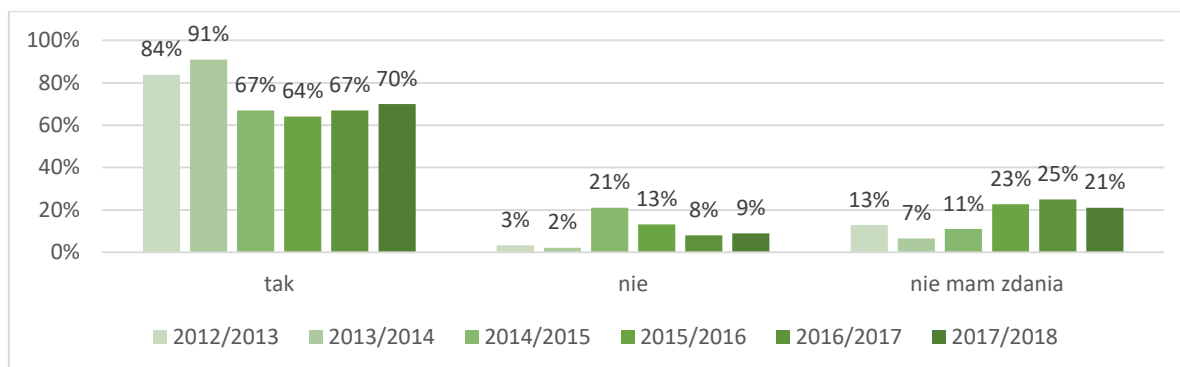
Jednym z ocenianych aspektów pracy dziekanatów była ich **dostępność dla studentów**. Dla ponad połowy studentów naszej Uczelni (56%) dni i godziny pracy dziekanatów w roku akademickim 2017/2018 były odpowiednie. Odsetek osób pozytywnie oceniających ten aspekt jest nieznacznie wyższy niż przed rokiem (o 2 pkt. procentowe). Odsetek badanych uważających, że godziny funkcjonowania dziekanatów nie umożliwiają im załatwienia wszystkich spraw, w porównaniu z rokiem poprzednim, jest wyższy o 3 pkt. procentowe i wynosi 29%. Jest to jednak nadal tyle istotny odsetek, że należałoby się zastanowić nad dostosowaniem godzin pracy dziekanatów do potrzeb studentów. Wykres 16 przedstawia rozkład procentowy odpowiedzi na pytanie o dostępność dziekanatów dla studentów.

Wykres 16 Czy dni i godziny otwarcia dziekanatu umożliwiają Panu/i załatwienie spraw?



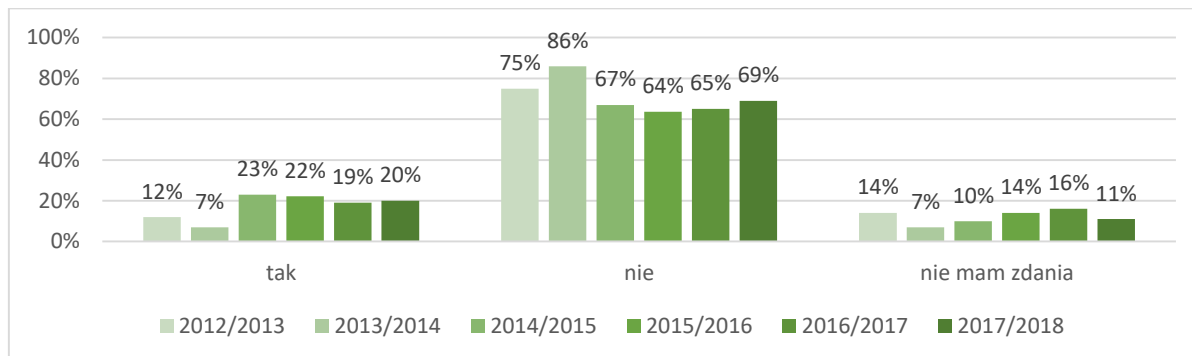
Ważnym aspektem sprawności obsługi studentów jest **zaangażowanie pracowników dziekanatów**. Studenci naszej Uczelni w zdecydowanej większości pozytywnie ocenili zaangażowanie pracowników dziekanatów. Około 70% badanych uważało, że pracownicy pomagają w załatwianiu ogółu formalności związanych z organizacją studiów. Jest to podobny odsetek jak w roku poprzednim (2016/2017) edycji. Odsetek osób oceniających negatywnie pomoc pracowników dziekanatu wyniósł 9% i jest wyższy o 1 pkt. procentowy w porównaniu z rokiem 2016/2017. Wyniki oceny z trzech ostatnich lat zawiera Wykres 17.

Wykres 17 Czy Pana/i zdaniem pracownicy dziekanatów pomagają w załatwianiu spraw?



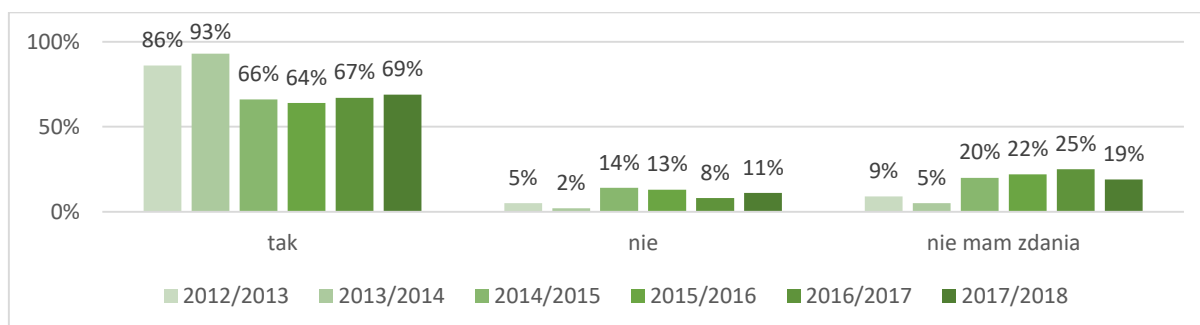
Kolejnym ocenianym aspektem obsługi administracyjnej była **sprawność obsługi studentów podczas bezpośredniej wizyty w dziekanacie**. Studentów pytano o trudności pojawiające się podczas wizyt w dziekanacie w ciągu ostatniego roku. W tym przypadku sytuacja wygląda nieco korzystniej niż przed rokiem. Odsetek osób niezadowolonych aktualnie wynosi 20% i jest minimalnie wyższy w porównaniu z rokiem poprzednim (2016/2017) o 1pkt. procentowy. Odsetek osób nienapotyających żadnych trudności nadal jest wysoki (69%), a w porównaniu z poprzednią edycją badania wzrósł o 4 pkt. procentowe. Wykres 18 przedstawia rozkład procentowy odpowiedzi na pytanie o trudności podczas załatwiania spraw w dziekanacie.

Wykres 18 Czy w ciągu ostatniego roku akademickiego napotkał Pan/i na trudności podczas załatwiania spraw w dziekanacie?



Pozytywnie ocenianym aspektem jest **jakość informacji przekazywanych przez pracowników dziekanatu** podczas bezpośredniej wizyt w dziekanacie. Pozytywnie ten aspekt ocenia 69% badanych. Jest to wynik wyższy o 2 pkt. procentowe niż w poprzedniej edycji badania (2016/2017). O 3 pkt. procentowe wyższy jest odsetek osób niezadowolonych z rzetelności i aktualności przekazywanych treści. Wynosi on 11%. Znaczny jest odsetek osób, które miały w tym zakresie wątpliwości (19%). Wyniki oceny z trzech ostatnich lat zawiera Wykres 19.

Wykres 19 Czy informacje otrzymane od pracowników dziekanatów są według Pana/i aktualne i rzetelne?



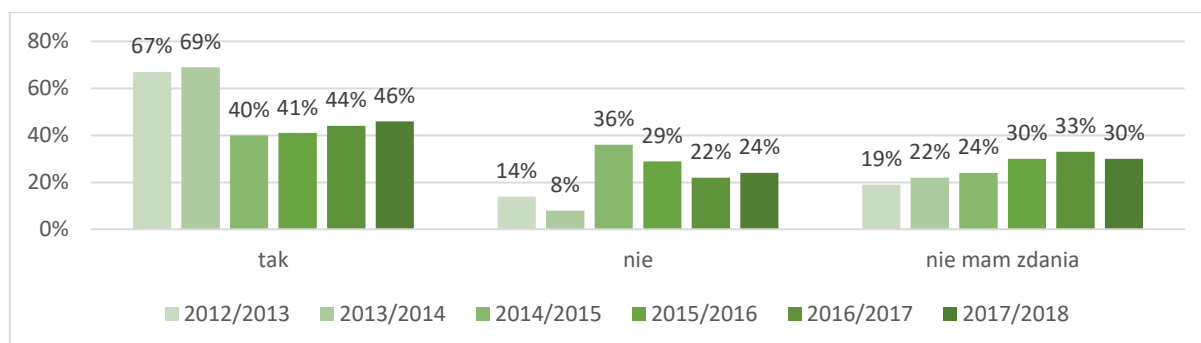
Ocena form kontaktu z Dziekanatem oraz władzami Wydziałów.

Czynnikiem, który w dużym stopniu umożliwia usprawnienie administracyjnej obsługi procesu dydaktycznego jest dostępna infrastruktura informatyczna. Należy wykorzystywać stwarzane przez istniejący system możliwości w sposób najbardziej efektywny. Narzędziem, które może się do tego przyczynić jest strona internetowa dziekanatu, która umożliwia dostęp do informacji i możliwość załatwienia znacznej części formalności bez konieczności osobistej wizyty w Dziekanacie.

Aspektem, który wpływa na sprawność komunikacji z dziekanatem jest **ocena informacji dostępnych na stronach internetowych dziekanatów**. W porównaniu z rokiem poprzednim (2016/2017) niewiele więcej osób badanych uważa, że informacje te są niewystarczające. Odsetek takich osób jest wyższy o 2 pkt. procentowe niż w roku poprzednim i wynosi 24%. Jednocześnie odsetek osób zadowolonych, z jakości stron internetowych nieznacznie wzrósł, w porównaniu z rokiem poprzednim o 2 pkt. procentowe i wyniósł 46%. Wyniki te są jednak gorsze niż w latach 2012/2013 i 2012/2014 (Wykres 20). Wydaje się zatem, że potrzebne jest położenie większego nacisku na doskonalenie funkcjonalności i przejrzystości strony, oraz zadbanie, aby zawierała wszystkie kluczowe

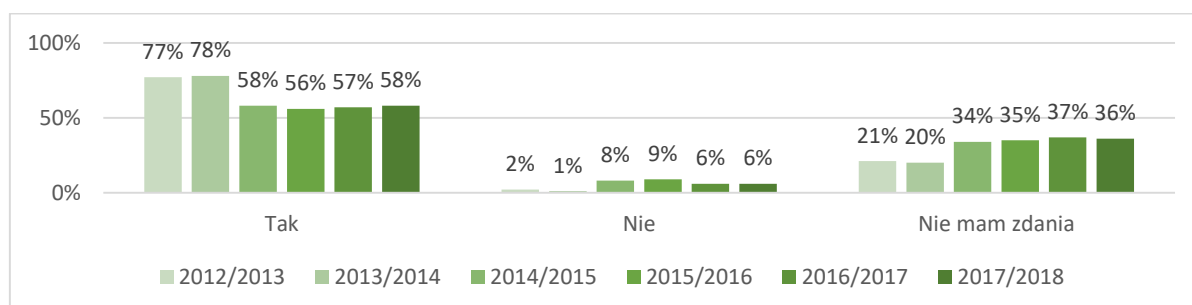
i aktualne informacje. Informacje tam zawarte muszą także zachęcać studenta do częstszego korzystania ze strony dziekanatu, gdyż co trzecia osoba (33%) zaznaczyła opcję „nie mam zdania”, co może świadczyć o niezbyt częstym wyborze tej formy kontaktu z dziekanatem. Wyniki oceny z ostatnich lat przedstawia Wykres 20.

Wykres 20 Czy informacje umieszczane na stronach internetowych dziekanatów są dla Ciebie wystarczające?



Ponad połowa osób (58%) biorących udział w badaniu, w roku akademickim 2017/2018, pozytywnie ocenia **kontakt drogą telefoniczną** z pracownikami dziekanatów. Jest to wynik o 1 pkt. procentowy wyższy niż przed rokiem (2016/2017). Minimalny spadek zanotowała opcja „nie mam zdania” (z 37% do 36%), ale widząc trend obserwowany od 2012 roku może to świadczyć o coraz mniejszym udziale kontaktu telefonicznego, jako formy kontaktu z dziekanatem. Cieszyć może fakt, że jedynie 6% osób uznaje informacje uzyskane drogą telefoniczną za nierzetelne. Wykres 21 przedstawia ocenę kontaktu z dziekanatem drogą telefoniczną.

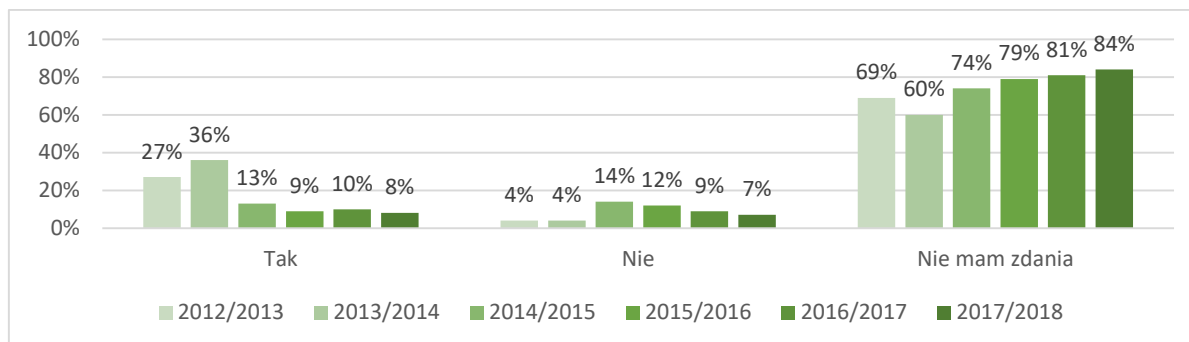
Wykres 21 Czy informacje uzyskane od pracowników dziekanatu drogą telefoniczną są Twoim zdaniem rzetelne?



Ważnym aspektem funkcjonowania obsługi administracyjnej studentów jest **możliwość spotkania z Dziekanem lub Prodziekanem Wydziału**. 84% osób biorących udział w badaniu w roku akademickim 2017/2018 wybrało odpowiedź „nie mam zdania”, można więc założyć, że nie mieli doświadczenia w tym zakresie, w związku z czym nie mogli wyrazić swojej opinii. Odsetek osób uważających, że trudno jest umówić się na takie spotkanie z władzami Wydziału jest niższy niż w roku poprzednim o 2 pkt. procentowe i wynosi 7%. Żadnych trudności w możliwości spotkania się z Dziekanem lub Prodziekanami nie napotkało 8% badanych.

Wykres 22 przedstawia rozkład procentowy odpowiedzi na pytanie o umawianie spotkań z władzami wydziału.

Wykres 22 Czy według Ciebie łatwo umówić się na spotkanie z Dziekanem i Prodziekanami Wydziału?



W dalszej części raportu analizowana jest ocena warunków studiowania oraz jakości obsługi administracyjnej studentów na poziomie poszczególnych Wydziałów UM w Lublinie. Taka szczegółowa analiza umożliwi poznanie specyfiki oraz charakterystycznych problemów występujących na każdym z nich oraz ułatwi zaplanowanie ewentualnych działań naprawczych, mających na celu ciągłe doskonalenie procesu kształcenia na naszej Uczelni.

Wydział Nauk o Zdrowiu

W badaniu udział wzięło 221 studentów Wydziału Nauk o Zdrowiu. Na kierunku Dietetyka udział w badaniu wzięło 16 osób, na kierunku Fizjoterapia – 45, na kierunku Pielęgniarstwo – 64, na kierunku Położnictwo – 56, na kierunku Ratownictwo medyczne – 20 i na kierunku Zdrowie Publiczne – 20

Ocena warunków studiowania

Jednym z ocenianych aspektów dotyczących warunków studiowania na Wydziale Nauk o Zdrowiu była ocena **infrastruktury wykorzystywanej w procesie dydaktycznym**. Przy tym aspekcie studenci odpowiadali na cztery pytania:

1. Jak Pan/i ocenia wyposażenie laboratoriów/sal ćwiczeniowych na UM w Lublinie?
2. Jak ocenia Pan/i dostęp do Internetu na UM w Lublinie?
3. Jak ocenia Pan/i wielkość sal wykładowych i ćwiczeniowych?
4. Jak ocenia Pan/i wyposażenie sal w narzędzia informatyczne i audiowizualne?

Wyposażenie laboratoriów/sal ćwiczeniowych studenci Wydziału Nauk o Zdrowiu oceniali dość wysoko. Średnia ogólna ocena dla Wydziału w roku akademickim 2017/1018 wyniosła **4,01** (na pięciostopniowej skali). Średnia ogólna ocena dla UM w Lublinie wyniosła **4,08** (Patrz Wykres 2).

W ocenie wyposażenia sal ćwiczeniowych, przeważały oceny pozytywne (powyżej wartości 3 na pięciostopniowej skali). Najwyżej (ocena 5) jakość wyposażenia sal ćwiczeniowych ocenili studenci kierunku *Położnictwo*. Odsetek osób zadowolonych z wyposażenia sal wyniósł 48%. Na kierunku Dietetyka odsetek ten wyniósł 38%, a na kierunku Pielęgniarstwo 31%. Na kierunku *Ratownictwo medyczne* co czwarty a na kierunku Zdrowie medyczne co piąty badany nie miał zastrzeżeń co do wyposażenia sal. Najmniejszy odsetek osób bardzo zadowolonych z wyposażenia sal odnotowano na kierunku Fizjoterapia, gdzie odsetek wyniósł tylko 16%.

Największy odsetek badanych na WNoZ wyposażenie sal uznał za spełniające ich oczekiwania w stopniu dobrym (ocena 4). Odsetek osób zadowolonych z wyposażenia sal ćwiczeniowych zawierał się w przedziale od 44% na kierunkach *Dietetyka i Fizjoterapia* do 55% na kierunku *Ratownictwo medyczne*.

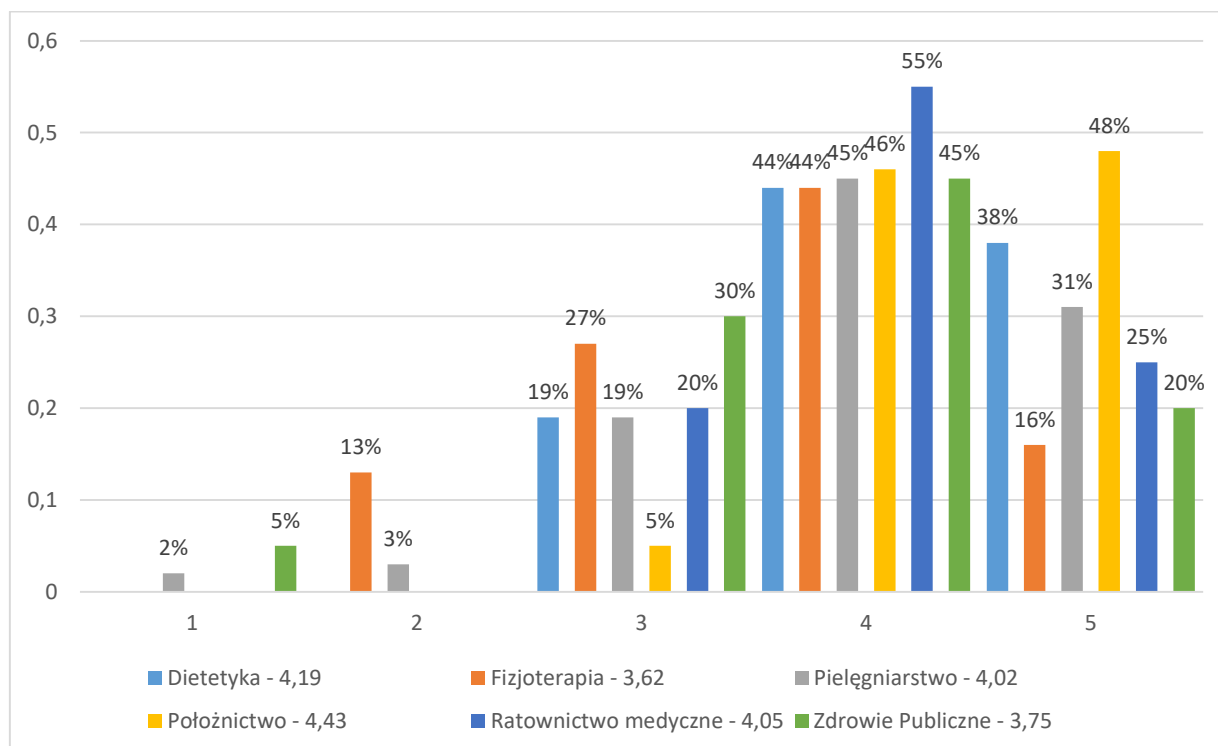
Oceny negatywne (poniżej wartości 3) stanowiły niewielki odsetek wśród badanych i dotyczyły tylko studentów trzech kierunków takich jak: *Pielęgniarstwo, Fizjoterapia i Zdrowie Publiczne*. Dla 5% badanych kierunku *Pielęgniarstwo* wyposażenie sal ćwiczeniowych nie spełniło oczekiwań lub spełniło je w minimalnym stopniu (oceny poniżej wartości 3). Na kierunku *Fizjoterapia* 13% badanych uznało wyposażenie sal za niewystarczające (ocena 2) a na *Zdrowiu Publicznym* odsetek ten wyniósł 5%.

Średnia ocena dotycząca wyposażenia laboratoriów/sal ćwiczeniowych dla poszczególnych kierunków wynosiła odpowiednio: kierunek *Dietetyka* – **4,19**; *Fizjoterapia* – **3,62**, *Pielęgniarstwo* – **4,02**, *Położnictwo* – **4,43**, *Ratownictwo medyczne* – **4,05** i *Zdrowie Publiczne* – **3,75**.

W komentarzach studenci wskazują na zbyt małe sale, braki w wyposażeniu (np. brak rękawiczek jednoramowych) lub złą jakość dostępnych materiałów dydaktycznych (rozpadające się manekiny) „Brak czegokolwiek. Po co specjalistyczne rzeczy skoro są braki w podstawowym wyposażeniu, nie ma rękawiczek, każdy student musi mieć własne, przy nauce iniekcji jedna igła i strzykawka do wielokrotnego użytku, nauka dawek leków to porażka. Jedna ampułka/fiolka na cały rok, a potem idąc do szpitala nawet nie wiemy jak to otworzyć”, „Uczymy się na sprzęcie jednorazowym cały semestr, przynajmniej takie wyposażenie jak strzykawki, wenflony, igły powinny być przynajmniej raz w miesiącu wymienione na nowe.” Jeśli sala ćwiczeniowa/laboratorium jest dobrze wyposażone, to jest nie wykorzystywane na zajęciach.

Wykres 23 przedstawia rozkład procentowy odpowiedzi na pytanie o wyposażenie laboratoriów/sal ćwiczeniowych na Wydziale Nauk o Zdrowiu.

Wykres 23 Jak Pan/i ocenia wyposażenie laboratoriów/sal ćwiczeniowych na UM w Lublinie?



Kolejnym aspektem dotyczącym infrastruktury wykorzystywanej w procesie dydaktycznym była **ocena dostępu do Internetu na UM w Lublinie**. Studenci ocenili ten aspekt stosunkowo nisko. Średnia ogólna ocena dla Wydziału Nauk o Zdrowiu w roku akademickim 2017/2018 wyniosła **2,53** na pięciostopniowej skali. Średnia ogólna ocena dla UM w Lublinie wyniosła **2,80** (Patrz Wykres 3).

Odsetek osób niezadowolonych (oceny poniżej wartości 3 na pięciostopniowej skali) z dostępu do Internetu jest bardzo wysoki i na większości kierunków przekracza 50%. Na kierunku *Zdrowie Publiczne* odsetek osób niezadowolonych z dostępu do Internetu był najniższy wyniósł jedynie 25%.

Największy odsetek badanych, w ocenie których dostęp do Internetu nie spełnił ich oczekiwań (ocena 1) odnotowano na kierunkach: *Dietetyka* (44%), *Ratownictwo medyczne* (40%) i *Pielęgniarstwo* (39%). Na kierunku *Położnictwo* co czwarty badany deklaruje swoje niezadowolenie z dostępu do Internetu, a na *Fizjoterapii* odsetek badanych niezadowolonych z dostępu do wifii wyniósł 27%. Na kierunku *Zdrowie Publiczne* co piąty badany deklaruje swoje niezadowolenie z dostępu do Internetu.

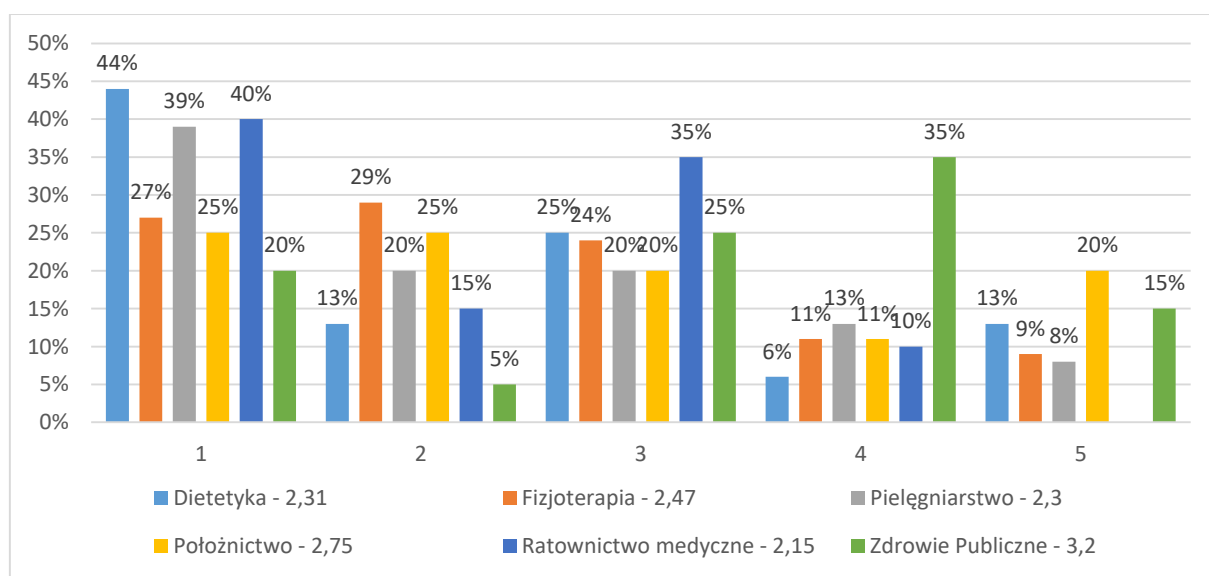
Odsetek badanych, którzy dostęp do Internetu ocenili jako dobry i bardzo dobry (oceny powyżej wartości 3) nie przekracza 31%. Jedynie na kierunku *Zdrowie Publiczne* odsetek osób zadowolonych z dostępu do Internetu wyniósł 50%. Na kierunku *Ratownictwo medyczne* jedynie 10% badanych wyraziło swoje zadowolenie z dostępu do Internetu. Na kierunku *Dietetyka* odsetek ten stanowił 19%, na kierunku *Fizjoterapia* - 20% , na kierunku *Pielęgniarstwo* 21% i na kierunku *Położnictwo* – 31%.

Średnie oceny dotyczące dostępu do Internetu dla poszczególnych kierunków wynosiły odpowiednio: kierunek *Dietetyka* – 2,31; *Fizjoterapia* – 2,47, *Pielęgniarstwo* – 2,30, *Położnictwo* – 2,31, *Ratownictwo medyczne* – 2,15 i *Zdrowie Publiczne* – 3,20.

Z analizy nielicznych komentarzy wynika, że najczęstsze problemy dostępu do Internetu na UM w Lublinie dotyczą braku informacji o działającym uczelnianym Wi-Fi, wyznaczonego limitu transmisji danych w domach studenta, braku możliwości dostępu do netu w budynkach UM

Wykres 24 przedstawia rozkład procentowy odpowiedzi na pytanie o dostęp do Internetu na UM w Lublinie.

Wykres 24 Jak ocenia Pan/i dostęp do Internetu na UM w Lublinie?



Kolejno oceniono **wielkość sal wykładowych i ćwiczeniowych**. Ocena ta wśród studentów Wydziału Nauk o Zdrowiu znajduje się na bardzo wysokim poziomie. Średnia ogólna ocena tego aspektu w roku akademickim 2016/2017 wyniosła **4,00** na pięciostopniowej skali. Średnia ogólna ocena dla UM w Lublinie wyniosła **3,92** (Patrz Wykres 4).

Odsetek ocen pozytywnych (powyżej wartości 3 na pięciostopniowej skali) przekraczający próg 80% odnotowano na kierunkach: *Zdrowie Publiczne* (85%), *Położnictwo* (84%), *Dietetyka* (81%) i *Ratownictwo medyczne* (80%). Na kierunku *Pielęgniarstwo* odsetek ocen pozytywnych również był wysoki i wyniósł 73%. Na kierunku *Fizjoterapia* niewiele ponad 50% badanych uznało wielkość sal za spełniająca ich oczekiwania.

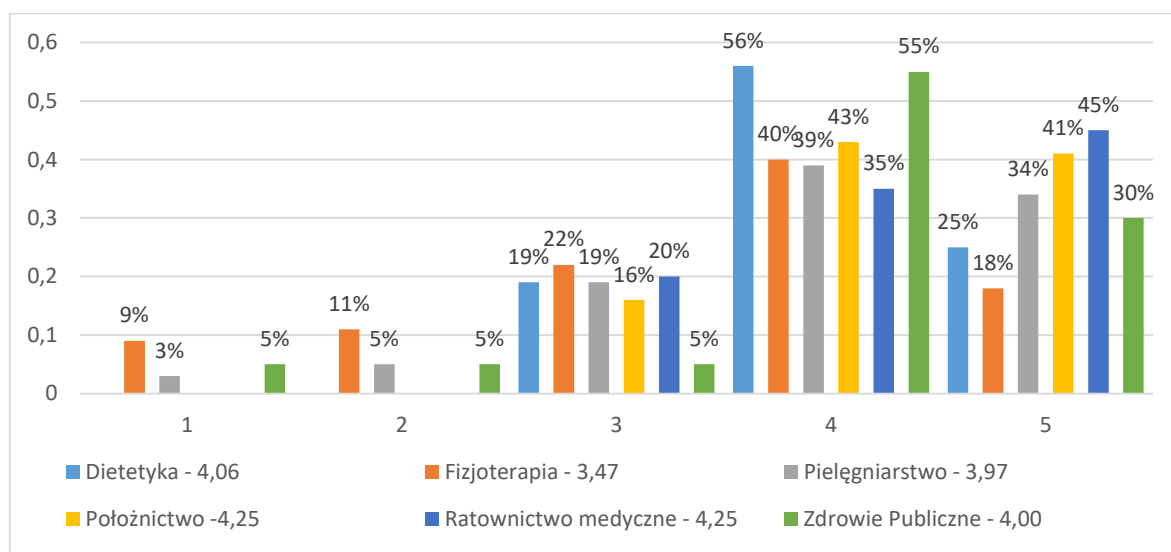
Oceny negatywne (poniżej wartości 3) stanowiły niewielki odsetek wśród studentów Wydziału Nauk o Zdrowiu. Jedynie na kierunkach *Fizjoterapia* (20%), *Pielęgniarstwo* (8%) i *Zdrowie Publiczne* (5%) badani wyrazili swoje niezadowolenie z wielkości sal ćwiczeniowych i zajęciowych.

Średnie oceny dotyczące wielkości sal wykładowych i ćwiczeniowych dla poszczególnych kierunków wynosiły odpowiednio: kierunek *Dietetyka* – 4,06; *Fizjoterapia* – 3,47, *Pielęgniarstwo* – 3,97, *Położnictwo* – 4,25, *Ratownictwo medyczne* – 4,25, *Zdrowie Publiczne* – 4,00. .

Jedynie studenci kierunku *Fizjoterapia* zdecydowali się w komentarzach wskazać obszary, które wymagają poprawy. Zbyt małe sale wskazano w przypadku zajęć np. w Zakładzie Rehabilitacji i Fizjoterapii na ul. Magnoliowej 2 czy w Zakładzie Żywnienia w Collegium Universum.

Wykres 25 przedstawia rozkład procentowy odpowiedzi na pytanie o wielkość sal wykładowych i ćwiczeniowych.

Wykres 25 Jak ocenia Pan/i wielkość sal wykładowych i ćwiczeniowych?



Wyposażenie sal w narzędzia informatyczne i audiowizualne studenci kierunków Wydziału Nauk o Zdrowiu ocenili wysoko. Średnia ogólna ocena dla wydziału w roku akademickim 2017/2018 wyniosła **3,89** na pięciostopniowej skali. Średnia ogólna ocena dla UM w Lublinie wyniosła **4,08** (Patrz Wykres 5).

W badaniu aspektu dotyczącego wyposażenia sal w narzędzia informatyczne i audiowizualne na Wydziale Nauk o Zdrowiu największy odsetek (73%) stanowiły oceny pozytywne (powyżej wartości 3). Wśród ocen pozytywnych przeważały oceny na poziomie dobrym (45%). Oceny na poziomie bardzo dobrym stanowiły 28% ogółu studentów Wydziału Nauk o Zdrowiu.

Odsetek ocen bardzo dobrych zamykał się w przedziale od 13% (*Dietetyka*) do 39% (*Położnictwo*). Na kierunku *Ratownictwo medyczne* odsetek osób w pełni zadowolonych z wyposażenia sal w narzędzia informatyczne i audiowizualne stanowił 38%, na kierunku *Pielęgniarstwo* wyniósł on 28%, na kierunku *Zdrowie Publiczne* – 20% i na kierunku *Fizjoterapia* – 18%.

Odsetek ocena na poziomie dobrym zamykał się w przedziale od 40% (*Fizjoterapia* i *Ratownictwo medyczne*) do 60% (*Zdrowie publiczne*). Na kierunku *Dietetyka* odsetek osób zadowolonych z wyposażenia sal wyniósł 56%, na kierunku *Położnictwo* – 45%, na kierunku *Pielęgniarstwo* – 42%.

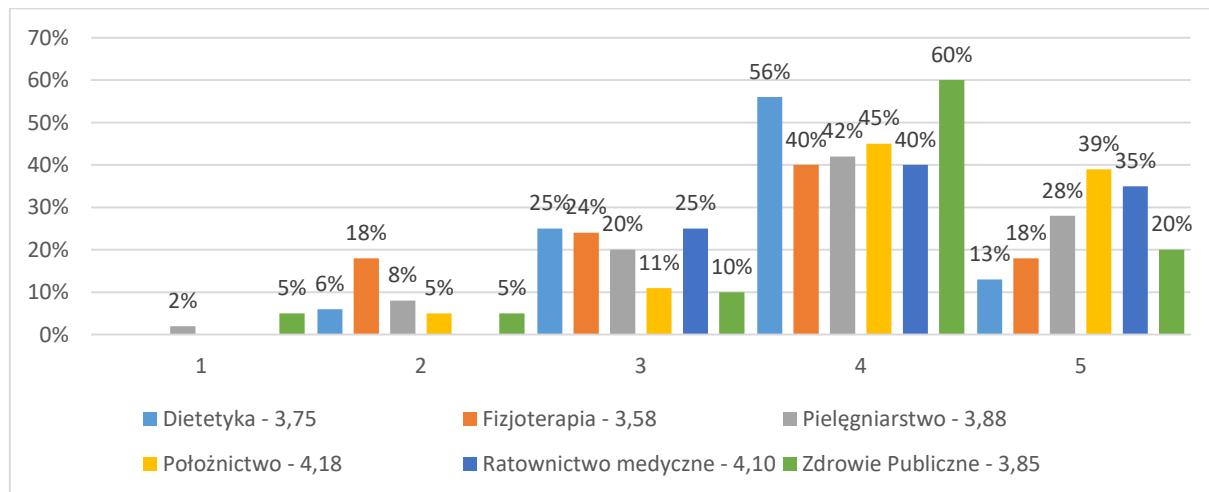
Odsetek ocen negatywnych (poniżej wartości 3) był niewielki, obejmował przedział od 5% (*Zdrowie Publiczne* i *Pielęgniarstwo*) do 18% (*Fizjoterapia*). Na kierunku *Dietetyka* odsetek w minimalnym stopniu zadowolonych z wyposażenia sal (ocena 2) stanowił 6%, a na kierunku *Pielęgniarstwo* – 8%. Należy nadmienić iż jedynie na kierunku *Pielęgniarstwo* odnotowano ocenę najniższą (ocena 1).

Średnie oceny dotyczące wyposażenia sal w narzędzia informatyczne i audiowizualne dla poszczególnych kierunków wynosiły odpowiednio: kierunek *Dietetyka*– 3,75; *Fizjoterapia* – 3,58, *Pielęgniarstwo* – 3,88, *Położnictwo* – 4,18, *Ratownictwo medyczne* – 4,10, *Zdrowie Publiczne* – 3,85. .

Z analizy komentarzy wynika, że Uczelnia powinna w większym stopniu dbać o jakość rzutników i mikroskopów. Często zdarzają się bowiem przypadki niedziałającego sprzętu uniemożliwiającego prawidłowe przeprowadzenie zajęć.

Wykres 26 przedstawia rozkład procentowy odpowiedzi na pytanie o wyposażenie sal w narzędzia informatyczne i audiowizualne.

Wykres 26 Jak ocenia Pan/i wyposażenie sal w narzędzia informatyczne i audiowizualne?



Kolejnym z ocenianych aspektów dotyczących warunków studiowania była ocena **liczebności grup studenckich podczas aktywnych form zajęć (ćwiczenia, zajęcia praktyczne)**.

Średnia ogólna ocena dla wydziału w roku akademickim 2017/2018 wyniosła **4,36** na pięciostopniowej skali. Średnia ogólna ocena dla UM w Lublinie wyniosła **4,20** (Patrz Wykres 6).

Na Wydziale Nauk o Zdrowiu liczebność grup studenckich oceniono bardzo dobrze. Odsetek ogółu studentów WNoZ oceniających liczebność grup jako spełniającą ich oczekiwania (ocena o wartości 5 na pięciostopniowej skali) wyniósł 57%.

Najwyższy odsetek studentów oceniających najwyżej liczebność grup stanowili studenci kierunków: *Położnictwo* (68%), *Dietetyka* (63%) i *Zdrowie publiczne* (60%). Nieco niższy odsetek

badanych usatysfakcjonowanych liczebnością w stopniu bardzo dobrym odnotowano na kierunkach: *Ratownictwo medyczne* (55%), *Pielęgniarstwo* (51%), *Fizjoterapia* (47%).

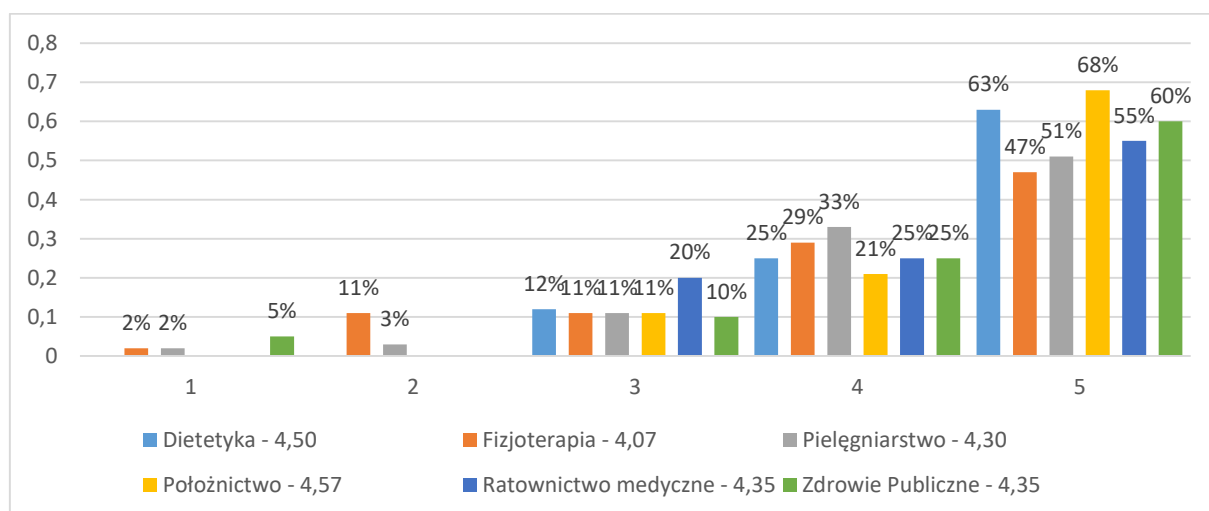
Ocen negatywnych (poniżej wartości 3) odnotowano niewiele. Na kierunkach *Fizjoterapia* i *Pielęgniarstwo* odsetek osób, dla których liczebność grup nie spełniła oczekiwań (ocena 1) wyniósł w obu przypadkach 2%. Na kierunkach: *Fizjoterapia* (11%), *Zdrowie publiczne* (5%) i *Pielęgniarstwo* (3%) liczebność grup oceniono została na poziomie minimalnie spełniającym oczekiwania.

Średnie oceny dotyczące liczebności grup studenckich dla poszczególnych kierunków wynosiły odpowiednio: kierunek *Dietetyka* – 4,50; *Fizjoterapia* – 4,07, *Pielęgniarstwo* – 4,30, *Położnictwo* – 4,57, *Ratownictwo medyczne* – 4,35, *Zdrowie Publiczne* – 4,35.

Studenci kierunku *Fizjoterapia* zwrócili uwagę na nieparzystą liczbę grup, która utrudnia w ich opinii pracę w grupach. Studenci kierunku *Pielęgniarstwo* zwracają uwagę na zbyt duże grupy ćwiczeniowe „przydzielanie 2 grup studenckich (10 osób) na oddziały szpitalne jest złą organizacją pracy i nauki”, „Często grupy są łączone i na oddziale znajduje się 10 osób, przez co studenci tracą możliwość nauki i wykonania czegokolwiek, pojawiają się także konflikty między grupami z tego powodu. Na oddziale powinno przebywać tylko 5 osób.” Podobnie studenci *Położnictwa* i *Ratownictwa medycznego* uważają że grupy są zbyt liczne.

Wykres 27 przedstawia rozkład procentowy odpowiedzi na pytanie o liczebność grup studenckich podczas aktywnych form zajęć (ćwiczenia, zajęcia praktyczne).

Wykres 27 Jak ocenia Pan/Pani liczebność grup studenckich podczas aktywnych form zajęć ?



Ważnym aspektem wpływającym na jakość studiowania na UM w Lublinie dla osób niepełnosprawnych była ocena **przystosowania infrastruktury UM w Lublinie do ich potrzeb**. Średnia ogólna ocena dla Wydziału Nauk o Zdrowiu w roku akademickim 2017/1018 wyniosła **3,90** na pięciostopniowej skali. Średnia ogólna dla UM w Lublinie wyniosła **4,08** (Patrz Wykres 7).

W ocenie aspektu dotyczącego przystosowania infrastruktury UM do potrzeb osób niepełnosprawnych przeważały oceny pozytywne (powyżej wartości 3 na pięciostopniowej skali).

Najwięcej osób (55%) wskazujących ocenę bardzo dobrą (ocena o wartości 5) odnotowano na kierunku *Ratownictwo Medyczne*. Odsetek osób pozytywnie oceniających (oceny powyżej wartości 3) przystosowanie infrastruktury dla osób niepełnosprawnych na tym kierunku wynosi 75%. Na kierunku *Położnictwo* 39% badanych przyznało najwyższą ocenę za przystosowanie infrastruktury dla osób niepełnosprawnych. Na kierunkach *Zdrowie Publiczne* i *Położnictwo* co czwarty badany wskazał ocenę najwyższą, a na kierunku *Pielęgniarstwo* co czwarty badany. Najmniej badanych (13%) wskazujących

ocenę bardzo dobrą odnotowano na kierunku Dietetyka. Odsetek osób pozytywnie oceniających przystosowanie infrastruktury dla osób niepełnosprawnych na tym kierunku wynosi 63%.

Największy odsetek badanych oceniających na poziomie dobrym przystosowanie infrastruktury dla osób niepełnosprawnych odnotowano na kierunku *Fizjoterapia* (60%). Odsetek osób pozytywnie oceniających (oceny powyżej wartości 3) przystosowanie infrastruktury dla osób niepełnosprawnych na tym kierunku wyniósł 85%. Na kierunku *Dietetyka* odsetek badanych oceniających na poziomie dobrym dostosowanie infrastruktury dla osób niepełnosprawnych wyniósł 50%, na kierunku *Pielęgniarstwo* – 44%, na kierunku - *Zdrowie Publiczne* - 35%, na kierunku *Położnictwo* – 29%, na kierunku *Ratownictwo medyczne* – 20%.

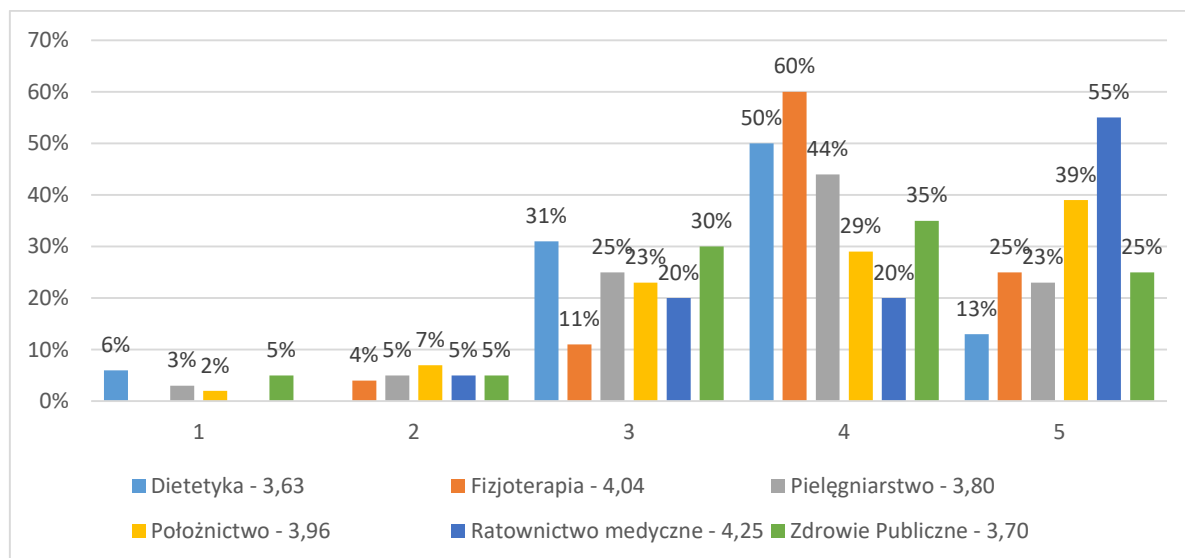
Oceny negatywne (poniżej wartości 3) stanowią niewielki odsetek. W opinii studentów kierunków: *Dietetyka* (6%), *Pielęgniarstwo* (3%), *Położnictwo* (2%) i *Zdrowie Publiczne* (5%) infrastruktura nie jest przystosowana do potrzeb osób niepełnosprawnych (oceny o wartości 1).

Średnie oceny dotyczące przystosowania infrastruktury dla osób niepełnosprawnych dla poszczególnych kierunków wynosiły odpowiednio: kierunek *Dietetyka*– 3,63; *Fizjoterapia* – 4,04, *Pielęgniarstwo* – 3,80, *Położnictwo* – 3,96, *Ratownictwo medyczne* – 4,25, *Zdrowie Publiczne* – 3,70.

W niewielkiej ilości komentarzy stwierdzono, że Collegium Maximum jest nieprzystosowane dla osób niepełnosprawnych, „na ul. Staszica osoba niepełnosprawna nie pokona schodów wejściowych. W Universum to samo. W dodatku zacinające się windy nie sprzyjają.”

Wykres 28 przedstawia rozkład procentowy odpowiedzi na pytanie o przystosowanie infrastruktury UM w Lublinie do potrzeb osób niepełnosprawnych.

Wykres 28 Jak ocenia Pan/Pani przystosowanie infrastruktury UM w Lublinie do potrzeb osób niepełnosprawnych?



Kolejnym z ocenianych aspektów dotyczących warunków studiowania była ocena **organizacji zajęć dydaktycznych**. Studenci oceniali racjonalność ich tygodniowego rozkładu zajęć. Średnia ogólna ocena dla Wydziału Nauk o Zdrowiu w roku akademickim 2017/1018 wyniosła **2,25** na pięciostopniowej skali. Średnia ogólna ocena dla UM w Lublinie wyniosła **2,94** (Patrz Wykres 8).

Aspekt dotyczący organizacji zajęć studenci WNoZ ocenili negatywnie (oceny poniżej wartości 3 na pięciostopniowej skali), gdzie przeważały oceny najniższe (ocena o wartości 1) (35% ogółu badanych na WNoZ).

Najwięcej ocen negatywnych odnotowano na kierunku *Fizjoterapia* (74%) i *Ratownictwo medyczne* (70%). Na kierunku *Dietetyka* odsetek ocen negatywnych wyniósł 63%. Na kierunkach

Pielęgniarstwo (57%) i *Położnictwo* (56%) prawie 60% badanych oceniło negatywnie organizację zajęć. Najniższy odsetek ocen negatywnych odnotowano na kierunku *Zdrowie Publiczne* gdzie wyniósł on 45%.

Oceny pozytywne (powyżej wartości 3) stanowiły 16% ogółu studentów WNoZ. Odsetek ocen pozytywnych na poszczególnych kierunkach zawierał się w przedziale od 15% na kierunku *Fizjoterapia* do 21% na kierunku *Pielęgniarstwo*. Dla kierunku *Ratownictwo medyczne* nie odnotowano pozytywnych ocen.

Średnie oceny organizacji zajęć dydaktycznych dla poszczególnych kierunków wynosiły odpowiednio: kierunek *Dietetyka* – 2,19; *Fizjoterapia* – 2,04, *Pielęgniarstwo* – 2,41, *Położnictwo* – 2,43, *Ratownictwo medyczne* – 1,90, *Zdrowie Publiczne* – 2,55.

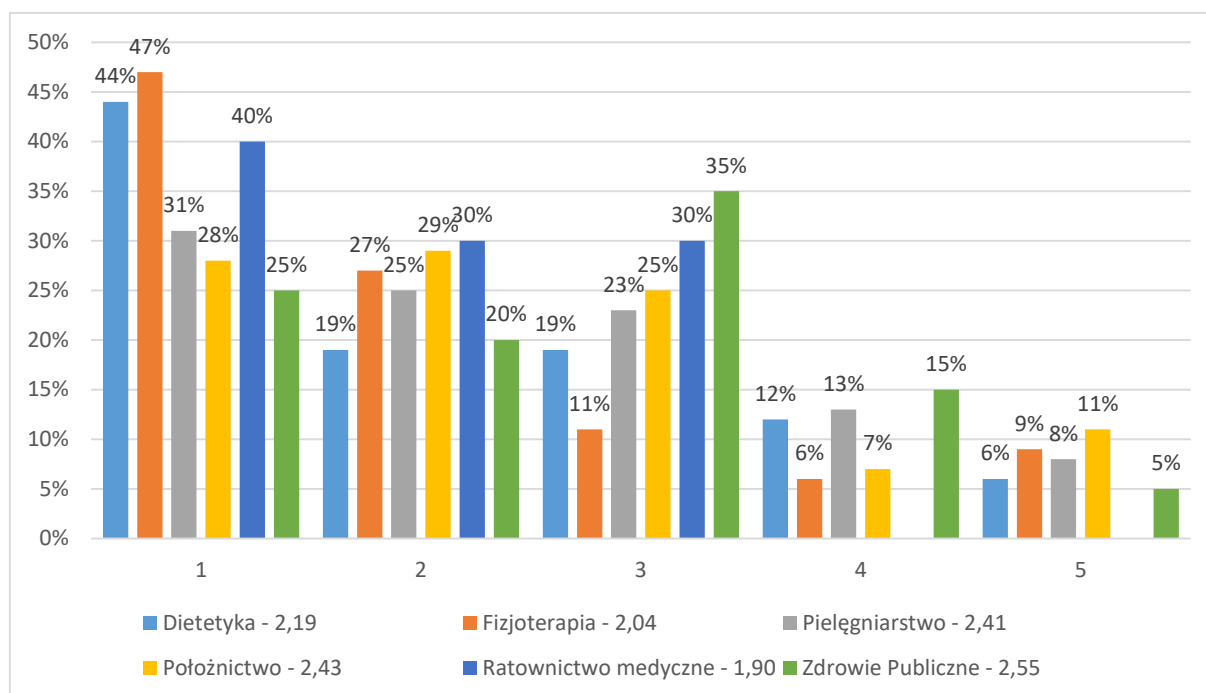
Z analizy komentarzy wynika, że studenci proponują by zrezygnować z przeprowadzania zajęć w późnych godzinach wieczornych. Ich zdaniem, studenci są już wtedy przemęczeni i nie przyswajają wiedzy w efektywny sposób „Zdecydowanie większość studentów nie jest pracoholikami i zajęcia od 7 do 21 są dla nas wykańczające. gdzie czas na życie i sen kiedy musimy jeszcze przyswoić ogromne ilości materiału z dnia na dzień”, „Dałabym zero ale nie ma takiej opcji, obecnie spędzam poza domem czas od 6 do 20, plan wręcz irracjonalny”. To samo tyczy się także zajęć trwających za długo „zbyt duże przerwy między zajęciami, późne godziny zajęć wykładowych na które trzeba czekać czasem praktycznie cały dzień”.

Zwracają także uwagę na zbyt małe odstępu czasu między zajęciami, co uniemożliwia im dotarcie na czas na kolejne zajęcia „Zajęcia są prowadzone w nieracjonalnym wymiarze tj. "teleportowanie się" z jednego miejsca w drugie, ponieważ kończenie zajęć na jednym końcu miasta (Szpital Wojewódzki) i zaczynanie kolejnych o tej samej porze w innym oddalonym o co najmniej półtora godzinny przejazd komunikacją miejską (budynki na ul. Chodźki/Jaczewskiego/Magnoliowa)”, „Zajęcia kończące i zaczynające się w różnych miejscach miasta to jest jakiś żart, wykłady do późnych godzin a następnie praktyki na 7.00 też nie zachęcają do studiowania dodatkowo praktyki codziennie na godzinę 7.00 są wyniszczające dla studentów szczególnie gdy nie mają czasu aby zjeść bo pół godziny przerwy nie wystarczy aby choćby kupić coś w sklepie i spożyć nie mówiąc już o czym "normalnym" do jedzenia.”

Terminy fakultetów i zajęć z języka obcego nie powinny nakładają się na siebie „Nigdy w planie nie są uwzględniane języki obce. Przez to studenci mają często problemy z dopasowaniem ich do planu zajęć. Są dni gdy zajęcia trwają od samego rana do wieczora, ponieważ istnieją luki po 1 - 1.5 godziny. Tego czasu nie da się w sposób normalny wykorzystać”.

Wykres 29 przedstawia rozkład procentowy odpowiedzi na pytanie o ocenę organizacji zajęć dydaktycznych.

Wykres 29 Jak ocenia Pan/Pani organizację zajęć dydaktycznych (racjonalność tygodniowego rozkładu zajęć)?



Studenci oceniali także **dostępność i jakość bazy rekreacyjno - sportowej na UM w Lublinie**. Średnia ogólna ocena dla Wydziału Nauk o Zdrowiu w roku akademickim 2017/2018 wyniosła **3,13** na pięciostopniowej skali. Średnia ogólna ocena dla UM w Lublinie wyniosła **3,31** (Patrz Wykres 9).

Wśród ogółu studentów WNoZ w ocenie dostępu do bazy rekreacyjno - sportowej przeważały w zdecydowanej większości (37%) oceny przeciętne (ocena o wartości 3 na pięciostopniowej skali). Na kierunku *Dietetyka* odsetek badanych, którzy na poziomie przeciętnym ocenili dostęp do bazy rekreacyjno - sportowej wyniósł 44%, na kierunku *Zdrowie Publiczne* - 40%, na kierunku *Pielęgniarstwo* - 37%, na kierunku *Położnictwo* - 36%, na kierunku *Ratownictwo medyczne* - 35% i na kierunku *Fizjoterapia* - 33%.

Odsetek ocen najwyższych (oceny o wartości 5) na poziomie ogólnym na WNoZ wyniósł 17%. Odsetek ocen najwyższych dla poszczególnych kierunków zawierał się w przedziale od 25% dla kierunku *Położnictwo* do 6% dla kierunku *Dietetyka*. Odsetek ocen najwyższych wyniósł na kierunkach: *Pielęgniarstwo* - 19%, *Zdrowie Publiczne* i *Ratownictwo medyczne* - 15%, *Fizjoterapia* - 11%.

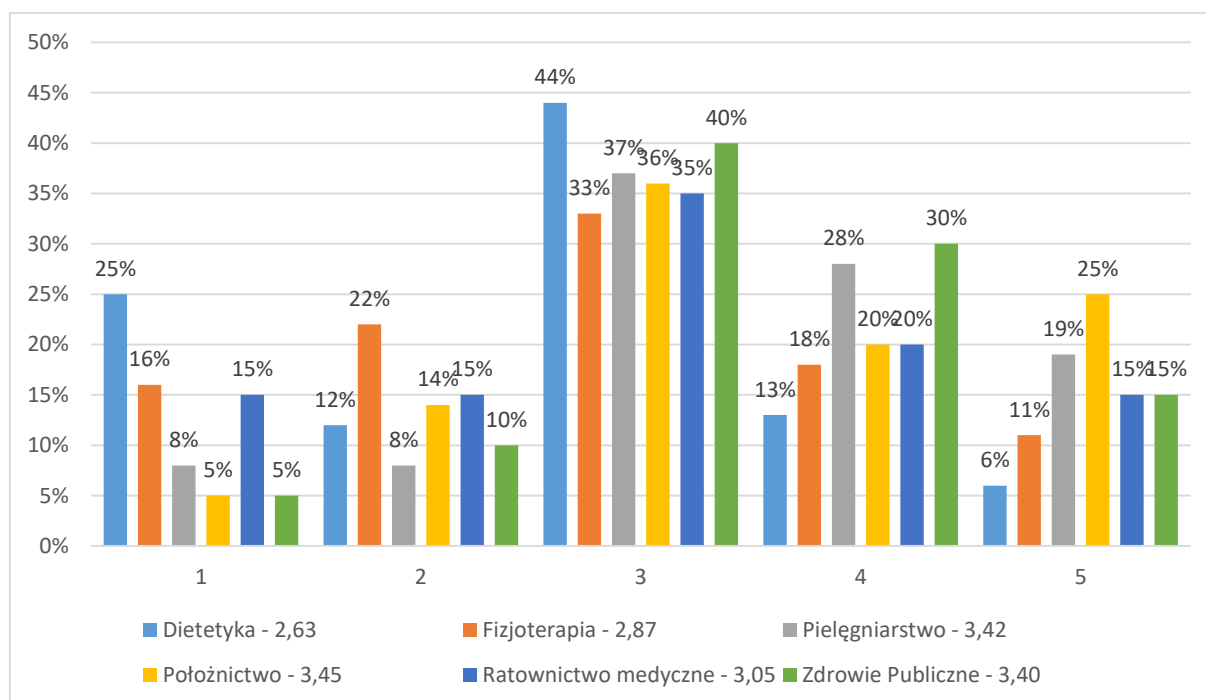
Odsetek ocen najniższych (ocena o wartości 1) na poziomie ogólnym na WNoZ wyniósł 10%. Odsetek ocen najniższych dla poszczególnych kierunków zawierał się w przedziale od 5% na kierunkach *Zdrowie Publiczne* i *Położnictwo* do 25% na kierunku *Dietetyka*. Odsetek ocen najniższych wyniósł na kierunkach: *Ratownictwo medyczne* - 15%, *Pielęgniarstwo* - 8%, *Fizjoterapia* - 16%.

Średnie oceny dotyczące dostępności i jakości bazy rekreacyjno - sportowej dla poszczególnych kierunków wynosiły odpowiednio: kierunek *Dietetyka* - 2,63; *Fizjoterapia* - 2,87, *Pielęgniarstwo* - 3,42, *Położnictwo* - 3,45, *Ratownictwo medyczne* - 3,05, *Zdrowie Publiczne* - 3,40.

Wśród zamieszczonych nielicznych komentarzy, studenci zwracali uwagę na brak możliwości uczestniczenia w zajęciach sportowych ze względu na odbywające się w tym czasie zajęcia na Uczelni.

Wykres 30 przedstawia rozkład procentowy odpowiedzi na pytanie o dostępność i jakość bazy rekreacyjno - sportowej na UM w Lublinie.

Wykres 30 Jak ocenia Pan/i dostępność i jakość bazy rekreacyjno - sportowej na UM w Lublinie?



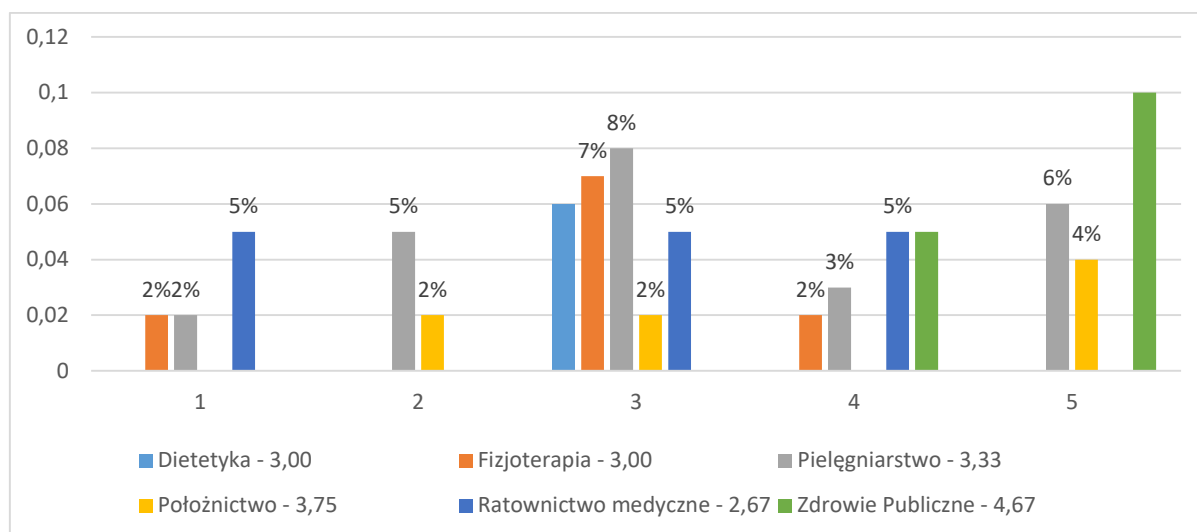
Kolejnym z ocenianych aspektów dotyczących warunków studiowania była ocena **warunków mieszkalnych w domach studenckich**. Wśród osób biorących udział w badaniu liczba osób mieszkających w akademikach wyniosła odpowiednio: kierunek *Dietetyka*– 1; *Fizjoterapia* – 5, *Pielęgniarstwo* – 15, *Położnictwo* – 4, *Ratownictwo medyczne* – 3, *Zdrowie Publiczne* – 3.

Średnie oceny dotyczące warunków mieszkalnych w domach studenckich dla poszczególnych kierunków wynosiły odpowiednio dla kierunków: *Dietetyka*– 3,00; *Fizjoterapia* – 3,00, *Pielęgniarstwo* – 3,33, *Położnictwo* – 3,75, *Ratownictwo medyczne* – 2,67, *Zdrowie Publiczne* – 4,67. Średnia ogólna ocena dla UM w Lublinie wyniosła **3,22** (Patrz Wykres 10).

Studenci w komentarzach zwracają uwagę na wyposażenie akademików w sprzęt AGD (lodówki, zdecydowanie większa ilość pralek, zaopatrzenie kuchni w lodówki).Zwracana jest także uwaga na małe kompetencje osób zasiadających w kierownictwie domów studenckich.

Wykres 31 przedstawia rozkład procentowy odpowiedzi na pytanie o ogólne warunki mieszkalne w domach studenckich (akademikach) UM w Lublinie.

Wykres 31 Jak ocenia Pan/Pani ogólne warunki mieszkalne w domach studenckich (akademikach) UM w Lublinie?



Studenci biorący udział w badaniu mieli także możliwość oceny **dostępności bibliotek oraz oferowanych w nich zbiorów**. Oceniając ten aspekt odpowiadali oni na cztery pytania:

1. Na ile godziny otwarcia biblioteki są dla Pana/i dogodne?
2. Jak ocenia Pan/i dostępność książek oraz czasopism w bibliotece UM w Lublinie?
3. Jak ocenia Pan/i dostępność i zakres zasobów elektronicznych (e-czasopisma, e-książki) w bibliotece UM w Lublinie?
4. Na ile czas jednokrotnego wypożyczenia książek jest wg Pana/i wystarczający?

Dla zdecydowanej większości studentów Wydziału Nauk o Zdrowiu **godziny otwarcia bibliotek** były dogodne. Średnia ogólna ocena tego aspektu dla Wydziału Nauk o Zdrowiu w roku akademickim 2017/2018 wyniosła **4,16** na pięciostopniowej skali. Średnia ogólna ocena dla UM w Lublinie wyniosła **4,23** (Patrz Wykres 11).

Największy odsetek osób biorących udział w badaniu stanowiły oceny pozytywne (powyżej wartości 3 na pięciostopniowej skali) i na poziomie ogólnym dla WNoZ odsetek ten wyniósł 78%.

Na kierunku *Zdrowie Publiczne* odsetek osób pozytywnie oceniających (oceny powyżej wartości 3) godziny otwarcia biblioteki stanowił 90%, na kierunku *Dietetyka* odsetek wyniósł 82% a na kierunku *Położnictwo* – 80%. Na pozostałych kierunkach odsetek osób pozytywnie oceniających godziny otwarcia biblioteki zawierał się w przedziale od 71% na kierunku *Fizjoterapia* do 79% na kierunku *Pielęgniarstwo* (na kierunku *Ratownictwo medyczne* odsetek ten wyniósł 75%).

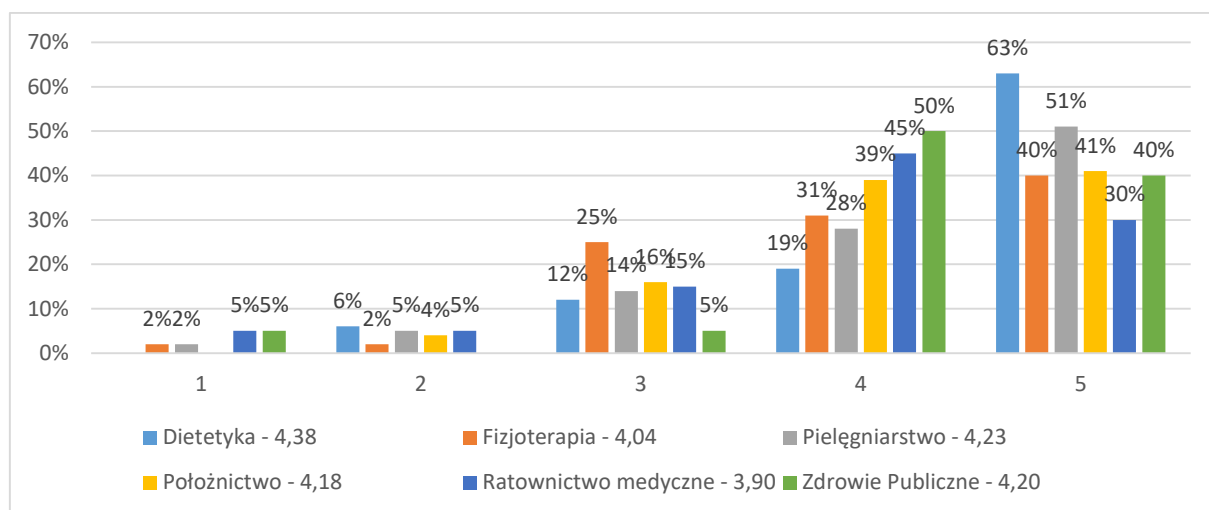
Oceny negatywne (oceny o wartości poniżej 3) stanowiły niewielki odsetek wśród studentów WNoZ. Na poziomie ogólnym dla WNoZ wyniósł on 6%. Najniższy odsetek ocen negatywnych odnotowano na kierunkach *Fizjoterapia* i *Położnictwo* i wyniósł on 4%. Na kierunku *Zdrowie Publiczne* odsetek niezadowolonych z godzin otwarcia biblioteki zadeklarowało 5% badanych a na kierunku *Dietetyka* – 6%. Na kierunku *Pielęgniarstwo* 7% badanych uznało godziny otwarcia biblioteki za niekorzystne, a na kierunku *Ratownictwo medyczne* 10%.

Średnie oceny dotyczące oceny godzin otwarcia biblioteki wyniosły kolejno: kierunek *Dietetyka* – 4,38; *Fizjoterapia* – 4,04; *Pielęgniarstwo* – 4,23; *Położnictwo* – 4,18; *Ratownictwo medyczne* – 3,90; *Zdrowie Publiczne* – 4,20.

Nie odnotowano komentarzy dla tego aspektu.

Wykres 32 przedstawia rozkład procentowy odpowiedzi na pytanie o godziny otwarcia biblioteki.

Wykres 32 Na ile godziny otwarcia biblioteki są dla Pana/i dogodne?



Odsetek studentów biorących udział w badaniu oceniających pozytywnie **dostępność książek oraz czasopism w bibliotece** znajdował się na przeciętnym poziomie. Średnia ogólna ocena tego aspektu dla Wydziału Nauk o Zdrowiu w roku akademickim 2017/1018 wyniosła **3,74** na pięciostopniowej skali. Średnia ogólna ocena dla UM w Lublinie wyniosła **3,68** (Patrz Wykres 12).

Największy odsetek osób biorących udział w badaniu (45%), którzy wskazali ocenę najwyższą (wartość 5 na pięciostopniowej skali) odnotowano wśród studentów kierunku *Zdrowia Publicznego*. Ogólnie ocen pozytywnych (powyżej wartości 3) na tym kierunku odnotowano 60%. Prawie co siódmy badany ocenił dostępność książek jako dostateczny. Odsetek osób oceniających dostępność książek jako niezadowolający wyniósł 25% (oceny poniżej wartości 3).

Na kierunku *Ratownictwo medyczne i Położnictwo* odsetek osób pozytywnie oceniających (powyżej wartości 3) dostępność książek i czasopism stanowił w obu przypadkach 75%, a odsetek osób, które oceniły negatywnie (poniżej wartości 3) dostępność książek stanowił kolejno 15% i 11%.

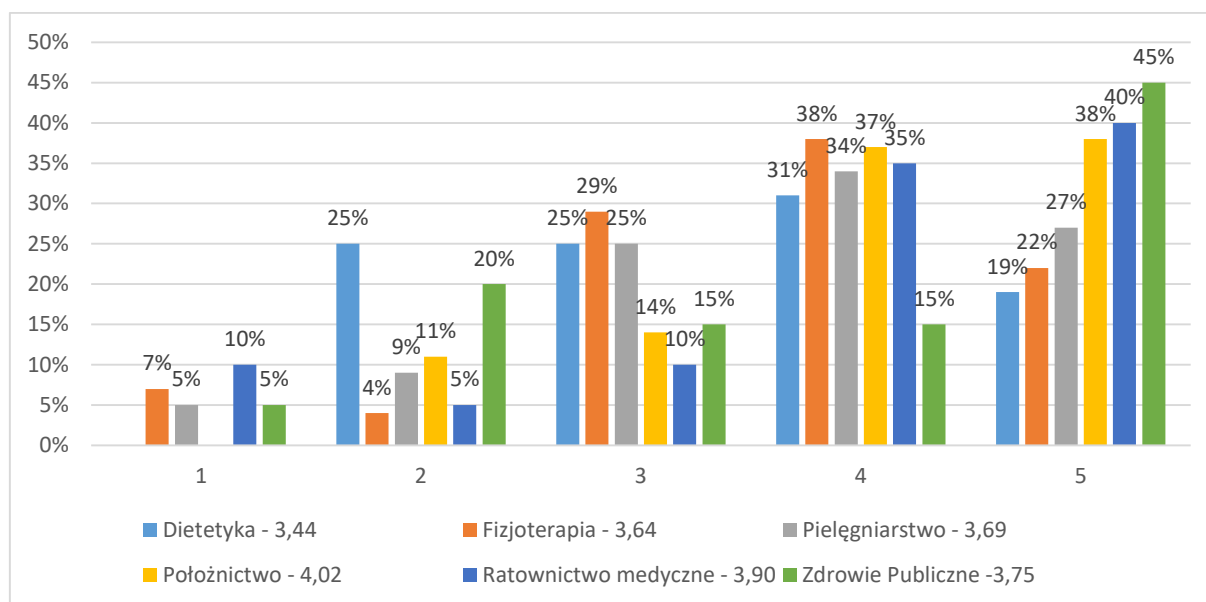
Na kierunku *Fizjoterapia* odsetek badanych pozytywnie oceniających (powyżej wartości 3) dostępność książek i czasopism w bibliotece wyniósł 60%. Negatywnie aspekt ten oceniło 11% badanych. Na kierunku *Pielęgniarstwo* odsetek ocen pozytywnych wyniósł 61% a na kierunku *Dietetyka* – 50%. Odsetek ocen negatywnych na tych kierunkach wyniósł kolejno: 14% i 25%.

Średnie oceny dotyczące dostępności książek oraz czasopism w bibliotece dla poszczególnych kierunków wynosiły odpowiednio: kierunek *Dietetyka* – 3,44; *Fizjoterapia* – 3,64, *Pielęgniarstwo* – 3,69, *Położnictwo* – 4,02, *Ratownictwo medyczne* – 3,90, *Zdrowie Publiczne* – 3,75.

Z nielicznych komentarzy wynika, że w bibliotece albo brakuje nowych pozycji albo są to publikacje przestarzałe „Przy 130 studentach na roku, podręcznik w liczbie 6 to zwykła kpina”, „niewiele egzemplarzy obowiązkowej literatury, stare publikacje”.

Wykres 33 przedstawia rozkład procentowy odpowiedzi na pytanie o dostępność książek oraz czasopism w bibliotece UM w Lublinie.

Wykres 33 Jak ocenia Pan/i dostępność książek oraz czasopism w bibliotece UM w Lublinie?



Kolejnym aspektem dotyczącym jakości funkcjonowania bibliotek była **ocena dostępności i zakresu zasobów elektronicznych** (e-czasopisma, e-książki). Średnia ogólna ocena tego aspektu dla Wydziału Nauk o Zdrowiu w roku akademickim 2017/2018 wyniosła **3,83** na pięciostopniowej skali. Średnia ogólna ocena dla UM w Lublinie wyniosła **3,84** (Patrz Wykres 13).

Najwyższy odsetek osób oceniających pozytywnie (oceny powyżej wartości 3 na pięciostopniowej skali) zasoby elektroniczne w bibliotece UM wystąpił wśród studentów kierunku *Ratownictwo medyczne*. Odpowiednio 35% wskazało wartość 4, a 45% wartość 5. Na kierunkach *Pielęgniarstwo* i *Położnictwo* 70% osób oceniło ten aspekt pozytywnie (powyżej wartości 3). Na kierunku *Zdrowie Publiczne* odsetek ten wyniósł 65%, na kierunku *Fizjoterapia* – 58% a na kierunku *Dietetyka* – 51%.

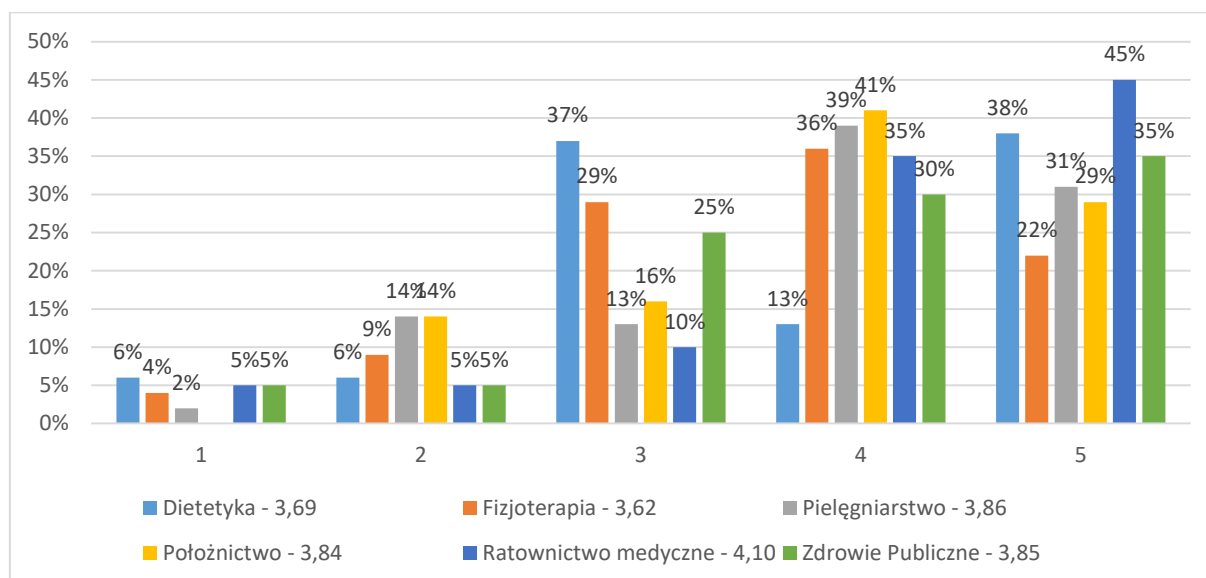
Odsetek osób oceniających negatywnie (oceny poniżej wartości 3) dostępność zasobów elektronicznych był niewielki i dla WNoZ wyniósł jedynie 14%. Ocenę najniższą (o wartości 1) odnotowano na kierunkach *Fizjoterapia* (7%), *Pielęgniarstwo* (5%), *Ratownictwo medyczne* (10%) i *Zdrowie Publiczne* (5%).

Średnie oceny dotyczące dostępności i zakresu zasobów elektronicznych dla poszczególnych kierunków wynosiły odpowiednio: kierunek *Dietetyka* – 3,69; *Fizjoterapia* – 3,62, *Pielęgniarstwo* – 3,86, *Położnictwo* – 3,84, *Ratownictwo medyczne* – 4,10, *Zdrowie Publiczne* – 3,85

Nie odnotowano komentarzy odnośnie aspektu dotyczącego dostępności zasobów elektronicznych w bibliotece.

Wykres 34 przedstawia rozkład procentowy odpowiedzi na pytanie o dostępność i zakres zasobów elektronicznych (e-czasopisma, e-książki) w bibliotece UM w Lublinie.

Wykres 34 Jak ocenia Pan/i dostępność i zakres zasobów elektronicznych (e-czasopisma, e-książki) w bibliotece UM w Lublinie?



Ostatnim wskaźnikiem oceniającym dostępność bibliotek oraz oferowanych w nich zbiorów była **ocena czasu jednokrotnego wypożyczenia książek**. Średnia ogólna ocena tego aspektu dla Wydziału Nauk o Zdrowiu w roku akademickim 2017/2018 wyniosła **4,00** na pięciostopniowej skali. Średnia ogólna ocena dla UM w Lublinie wyniosła **4,08** (Patrz Wykres 14).

Ponad 70% studentów Wydziału Nauk o Zdrowiu wskazało oceny najwyższe (powyżej wartości 3 na pięciostopniowej skali). Największy odsetek studentów oceniających czas jednokrotnego wypożyczenia pozytywnie (oceny powyżej wartości 3) odnotowano na kierunku *Zdrowie Publiczne* i wyniósł on 85%. Na kierunkach *Ratownictwo medyczne*, *Pielęgniarstwo* i *Położnictwo* było to kolejno 70%, 75% i 77% osób biorących udział w badaniu. Na kierunkach *Dietetyka* i *Fizjoterapia* odsetek ten wyniósł kolejno 63% i 62%.

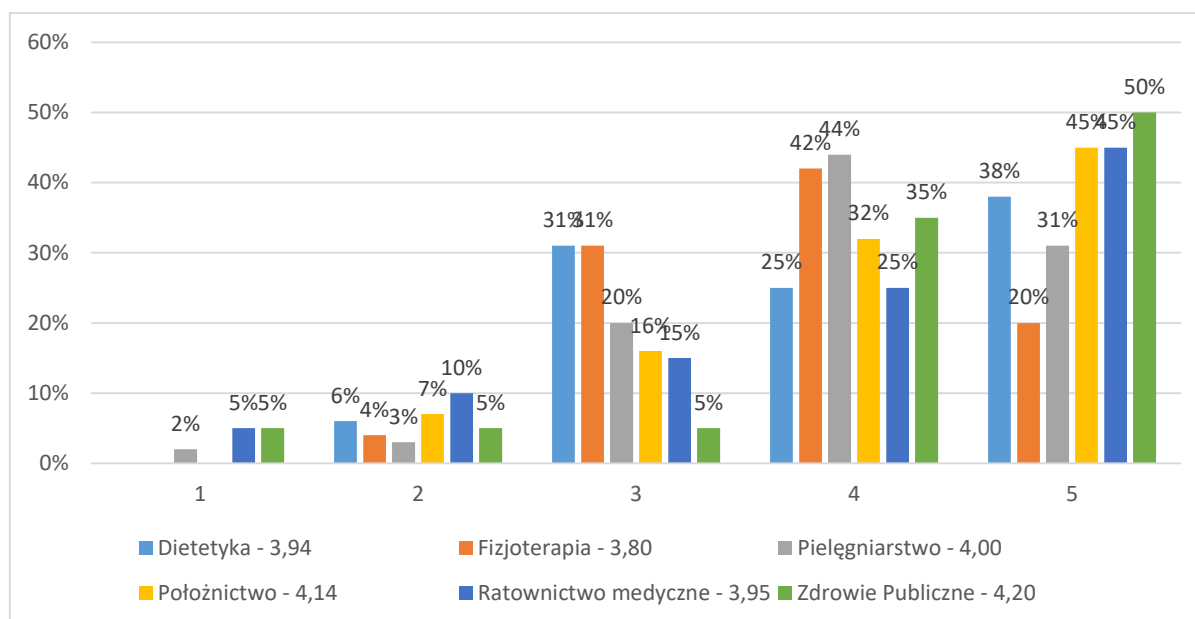
Nie odnotowano zbyt wielu ocen negatywnych (poniżej wartości 3). Jedynie 6% studentów WNoZ wskazało oceny negatywne. Na kierunkach *Dietetyka* i *Fizjoterapia* nie odnotowano ocen najniższych (ocena o wartości 1). Na kierunku *Pielęgniarstwo* odsetek osób niezadowolonych (ocena o wartości 1) z jednokrotnego czasu wypożyczenia książek wyniósł 2%, na kierunkach *Ratownictwo medyczne* i *Zdrowie Publiczne* wyniósł w obu przypadkach 5%.

Średnie oceny dotyczące czasu jednokrotnego wypożyczenia książek dla poszczególnych kierunków wynosiły odpowiednio: kierunek *Dietetyka* – 3,94; *Fizjoterapia* – 3,80; *Pielęgniarstwo* – 4,00; *Położnictwo* – 4,14; *Ratownictwo medyczne* – 3,95; *Zdrowie Publiczne* – 4,20.

Brak komentarzy odnośnie czasu wypożyczenia książek z biblioteki.

Wykres 35 przedstawia rozkład procentowy odpowiedzi na pytanie o czas jednokrotnego wypożyczenia książek.

Wykres 35 Na ile czas jednokrotnego wypożyczenia książek jest wg Pana/i wystarczający?



Ostatnim aspektem dotyczącym ogólnych warunków studiowania na UM w Lublinie była **ocena procedur administracyjnych na UM w Lublinie** (pisanie podań, odwołań itp.) i stopnia ich skomplikowania. Średnia ogólna ocena tego aspektu dla Wydziału Nauk o Zdrowiu w roku akademickim 2017/2018 wyniosła **3,32** na pięciostopniowej skali. Średnia ogólna ocena dla UM w Lublinie wyniosła **3,57** (Patrz Wykres 15).

Na Wydziale Nauk o Zdrowiu 40% badanych ogółu studentów uważa procedury administracyjne za przeciętnie skomplikowane (oceny o wartości 3 na pięciostopniowej skali). Dla 15% badanych nie sprawiają one żadnych trudności (oceny o wartości 5) a jedynie 4% uznało je za skomplikowane (oceny wartości 1).

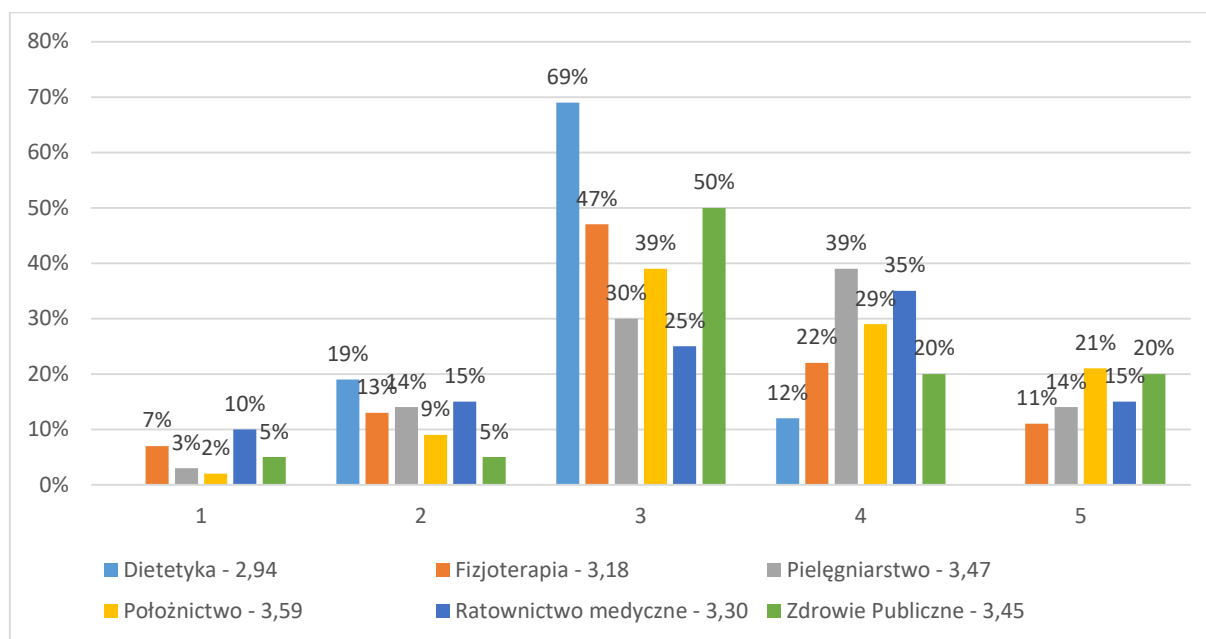
Patrząc na poszczególne kierunki realizowane na WNoZ można zauważyć iż w ocenie 50% badanych z kierunku *Zdrowia Publicznego*, 45% z kierunków *Ratownictwo medyczne* i *Fizjoterapia*, 38% z kierunku *Dietetyka*, 31% z kierunku *Pielęgniarstwo* i 20% z kierunku *Fizjoterapia* procedury nie stanowią żadnych trudności.

Średnie oceny dotyczące procedur administracyjnych dla poszczególnych kierunków wynosiły odpowiednio: kierunek *Dietetyka* – 2,94; *Fizjoterapia* – 3,18, *Pielęgniarstwo* – 3,47, *Położnictwo* – 3,59, *Ratownictwo medyczne* – 3,30, *Zdrowie Publiczne* – 3,45.

Nie odnotowano komentarzy do tego aspektu studiowania na Uniwersytecie.

Wykres 36 przedstawia rozkład procentowy odpowiedzi na pytanie o stopień skomplikowania procedur administracyjnych na UM w Lublinie (pisanie podań, odwołań itp.).

Wykres 36 Na ile procedury administracyjne na UM w Lublinie (pisanie podań, odwołań itp.) są Pana/i zdaniem skomplikowane?



Ocena funkcjonowania dziekanatu

Studenci Wydziału Nauk o Zdrowiu oceniali funkcjonowanie dziekanatu w oparciu o 7 pytań:

1. Czy dni i godziny otwarcia dziekanatu umożliwiają załatwienie spraw?
2. Czy informacje otrzymane od pracowników dziekanatów są aktualne i rzetelne?
3. Czy w ciągu ostatniego roku akademickiego napotkano trudności podczas załatwiania spraw w dziekanacie?
4. Czy łatwo umówić się z Dziekanem i Prodziekanami Wydziału?
5. Czy informacje zamieszczone na stronie internetowej dziekanatu są wystarczające?
6. Czy informacje uzyskane od pracowników drogą telefoniczną są rzetelne?
7. Czy pracownicy dziekanatu pomagają w załatwieniu spraw?

Studenci WNoZ w roku akademickim 2017/1018 w 54% przypadków oceniali pozytywnie aktualne godziny pracy dziekanatu. Dla 30% rozkład godzin pracy dziekanatu uniemożliwia załatwienia wszystkich spraw.

Rzetelność informacji otrzymywanych od pracowników dziekanatu pozytywnie oceniło 67% badanych, a około 13% wskazało, że napotkało utrudnienia podczas załatwiania spraw.

Na spotkanie z Dziekanem trudno jest umówić się zdaniem 9% badanych, a 85% osób nie posiada zdania na temat łatwości umówienia się na spotkanie z władzami Wydziału. Świadczyć to może o tym, że nie korzystają oni zbyt często z tej formy kontaktu.

Dość duży odsetek studentów uważa, że informacje dostępne na stronie internetowej są niewystarczające (27%), w przeciwieństwie do informacji dostępnych drogą telefoniczną, które większość ocenia pozytywnie (50%).

Jedynie 9% badanych uważa, że pracownicy nie są pomocni podczas załatwiania spraw w dziekanacie, a 8% osób uważa, że nie przekazują aktualnych i rzetelnych informacji drogą telefoniczną.

Tabela 3 przedstawia rozkład procentowy ocen dotyczących poszczególnych aspektów funkcjonowania Dziekanatu na WNoZ w roku akademickim 2017/2018.

Tabela 3 Ocena poszczególnych aspektów funkcjonowania Dziekanatu na WNoZ.

Treść pytania	Tak	Nie	Nie mam zdania
Czy dni i godziny otwarcia dziekanatu umożliwiają Panu/i załatwienie spraw?	54%	30%	16%
Czy informacje otrzymane od pracowników dziekanatów są według Pana/i aktualne i rzetelne?	67%	13%	27%
Czy w ciągu ostatniego roku akademickiego napotkał na trudności podczas załatwiania spraw w dziekanacie?	21%	68%	11%
Czy według Ciebie łatwo umówić się na spotkanie z Dziekanem i Prodziekanami Wydziału?	9%	6%	85%
Czy informacje zamieszczone na stronie internetowej dziekanatu są dla Ciebie wystarczające?	41%	27%	32%
Czy informacje uzyskane od pracowników dziekanatu drogą telefoniczną są Twoim zdaniem rzetelne?	50%	8%	42%
Czy według Ciebie pracownicy dziekanatów pomagają w załatwianiu spraw?	70%	9%	21%

Opinie studentów WNoZ prawie wcale nie różnią się między sobą pod względem oceny satysfakcji z niektórych aspektów funkcjonowania dziekanatów.

Studenci Wydziału Nauk o Zdrowiu w roku akademickim 2017/2018 byli w większości zadowoleni z **godzin otwarcia dziekanatu**. Wskaźnik ten na każdym kierunku przekroczył próg 46%.

Największy odsetek osób zadowolonych odnotowano na kierunku *Zdrowie Publiczne*. Odsetek osób niezadowolonych z godzin otwarcia dziekanatu wyniósł na tym kierunku 20%. Na kierunkach *Dietetyka (50%)* i *Fizjoterapia (58%)* ponad połowa badanych jest zadowolona z godzin otwarcia dziekanatu. Na kierunkach *Pielęgniarstwo* i *Położnictwo* odsetek osób dla których godziny otwarcia dziekanatu nie stanowią problemu wyniósł odpowiednio 47% i 46%.

Z analizy komentarzy wynika, że studenci postulują by godziny pracy dziekanatu były dostosowane do studentów. Zajęcia w godzinach 8 -15 uniemożliwiają załatwienie bieżących spraw w dziekanacie „Mając praktyki od 7 do 14.30 w szpitalu nie ma jak udać się do dziekanatu”. W opinii studentów dziekanat powinien być czynny do godziny 16. „przesunięcie godzin otwarcia do 16 byłoby sporym ułatwieniem, szczególnie jeśli mamy codziennie zajęcia do 14-15 i nie mamy możliwości wizyty w dziekanacie” lub by w jednym dniu dziekanat był czynny dla studentów w godzinach popołudniowych „jeden dzień w tygodniu, dziekanat powinien być otwarty w godzinach popołudniowo –wieczornych”, „Dziekanat jest otwarty głównie do godziny 14.00, tylko jednego dnia pracuje dłużej, niestety w takich godzinach nie da się załatwić ważnych dla siebie spraw, ponieważ ciągle mamy praktyki czy zajęcia praktyczne trwające do godziny 14.30, czasem nawet 15.30. Jeden dzień dłuższej pracy to za mało.”

Tabela 4 przedstawia rozkład procentowy ocen dotyczących godzin otwarcia dziekanatu.

Tabela 4 Czy dni i godziny otwarcia dziekanatu umożliwiają Panu/i załatwienie spraw?

Treść pytania	Tak	Nie	Nie mam zdania
Dietetyka	50%	31%	19%
Fizjoterapia	58%	38%	4%
Pielęgniarstwo	47%	39%	14%
Położnictwo	46%	25%	29%
Zdrowie Publiczne	70%	20%	10%

Trudności podczas załatwiania spraw w dziekanacie w roku akademickim 2017/2018 najczęściej napotykają studenci kierunku *Fizjoterapia* (33%). Na pozostałych kierunkach odsetek ten nie przekroczył 20%.

Nie odnotowano konstruktywnych komentarzy odnośnie aspektu dotyczącego napotykanym trudności podczas załatwiania spraw w dziekanacie.

Tabela 5 przedstawia rozkład procentowy ocen dotyczących trudności podczas załatwiania spraw w dziekanacie.

Tabela 5 Czy w ciągu ostatniego roku akademickiego napotkał Pan/i na trudności podczas załatwiania spraw w dziekanacie?

Treść pytania	Tak	Nie	Nie mam zdania
Dietetyka	13%	75%	12%
Fizjoterapia	33%	56%	11%
Pielęgniarstwo	20%	69%	11%
Położnictwo	14%	71%	14%
Zdrowie Publiczne	15%	80%	5%

W zakresie możliwości umówienia się na **spotkanie z Dziekanem lub Prodziekanami Wydziału** studenci Wydziału Nauk o Zdrowiu w roku akademickim 2017/2018 nie wykazywali większych problemów. Najwyższy odsetek studentów (13%), którzy zgłaszali trudności w umówieniu się z Dziekanem lub Prodziekanami odnotowano na kierunku *Położnictwo*. Na pozostałych kierunkach odsetek ten nie przekroczył 10%, a na kierunku *Dietetyka* żaden z badanych nie zgłosił trudności w tym zakresie. Większość osób wskazała jednak na odpowiedź „nie mam zdania” co może wskazywać, że nie korzystali z tej formy kontaktu z władzami Wydziału. Nie odnotowano komentarzy odnoszących się do tego aspektu. Tabela 6 przedstawia rozkład procentowy ocen dotyczących dostępności władz Wydziału.

Tabela 6 Czy według Ciebie łatwo umówić się na spotkanie z Dziekanem i Prodziekanami Wydziału?

Treść pytania	Tak	Nie	Nie mam zdania
Dietetyka	0%	6%	94%
Fizjoterapia	7%	11%	82%
Pielęgniarstwo	9%	3%	88%
Położnictwo	13%	7%	80%
Zdrowie Publiczne	10%	5%	85%

Informacje umieszczone na stronie internetowej studenci Wydziału Nauk o Zdrowiu w roku akademickim 2017/2018 oceniali stosunkowo nisko. Na kierunku *Dietetyka* 44% i na kierunku *Fizjoterapia* 40% osób wskazywało, że są one niewystarczające.

Około 62% było z nich zadowolonych. Na kierunku *Pielęgniarstwo i Położnictwo* odsetek ten wyniósł kolejno 22% i 23%. Najniższy odsetek osób niezadowolonych z treści zamieszczanych na stronie internetowej odnotowano na kierunku *Zdrowie Publiczne* (15%).

Studenci WNoZ stwierdzili w komentarzach, że bardzo trudno jest dotrzeć do potrzebnych im informacji. Strona w ich opinii jest mało czytelna.

Tabela 7 przedstawia rozkład odpowiedzi na pytanie o jakość informacji na stronie dziekanatu.

Tabela 7 Czy informacje zamieszczone na stronie internetowej dziekanatu są dla Ciebie wystarczające?

Treść pytania	Tak	Nie	Nie mam zdania
Dietetyka	31%	44%	25%
Fizjoterapia	31%	40%	39%
Pielęgniarstwo	45%	22%	33%
Położnictwo	41%	23%	36%
Zdrowie Publiczne	55%	15%	30%

W zdecydowanej większości studenci pozytywnie oceniali **merytoryczną pomoc pracowników dziekanatu** WNoZ. W roku 2017/2018 zadowolenie z tego aspektu wyraziło 70% ogółu studentów WNoZ. Analizując otrzymane wyniki dla poszczególnych kierunków, odsetek osób zadowolonych z pomocy pracowników dziekanatu zamyka się w przedziale od 81% w przypadku studentów kierunku *Dietetyka* do 60% w przypadku studentów kierunku *Zdrowie Publiczne*.

W niewielkiej ilości komentarzach do tego aspektu odnotowano pochwały dla pracowników dziekanatu, znalazły się również informacje o braku chęci pomocy ze strony pracowników dziekanatu „Nie. Pani ma bardzo duży problem z przedłużaniem legitymacji, nawet jeśli przyniesie się je grupowo”.

Tabela 8 przedstawia rozkład procentowy odpowiedzi na pytanie o pomoc pracowników dziekanatu w załatwianiu spraw.

Tabela 8 Czy według Ciebie pracownicy dziekanatów pomagają w załatwianiu spraw?

Treść pytania	Tak	Nie	Nie mam zdania
Dietetyka	81%	6%	13%
Fizjoterapia	62%	16%	22%
Pielęgniarstwo	69%	9%	22%
Położnictwo	75%	2%	23%
Zdrowie Publiczne	60%	30%	10%

Aktualność i rzetelność informacji przekazywanych studentom przez pracowników dziekanatu w roku akademickim 2017/2018 również została oceniona pozytywnie. Odsetek osób zadowolonych z uzyskiwanych informacji zawierał się w przedziale od 85% (kierunku *Zdrowie Publiczne*) do 58% (kierunek *Fizjoterapia*).

Najwyższy odsetek osób niezadowolonych z uzyskiwanych informacji od pracowników dziekanatu odnotowano na kierunku Fizjoterapia (22%) i na kierunku Pielęgniarstwo (14%). Na pozostałych kierunkach nie przekraczał on progu 10%.

Spółród trzech komentarzy, dwa wskazywały na brak uzyskania konkretnej pomocy „Dziekanat Zdrowia Publicznego nie zdaje sobie sprawy z tego jak naprawdę wygląda podział grup”, „Bardzo często idąc z konkretnym problemem do dziekanatu osoba pracująca jako mentor mojego kierunku nie potrafił mi odpowiedzieć na pytanie”.

Tabela 9 przedstawia rozkład procentowy ocen dotyczących aktualności i rzetelności informacji przekazywanych przez pracowników dziekanatu.

Tabela 9 Czy informacje otrzymane od pracowników dziekanatów są według Pana/i aktualne i rzetelne?

Treść pytania	Tak	Nie	Nie mam zdania
Dietetyka	63%	6%	31%
Fizjoterapia	58%	22%	20%
Pielęgniarstwo	70%	14%	16%
Położnictwo	68%	4%	28%
Zdrowie Publiczne	85%	10%	5%

Aspekt dotyczący **rzetelności informacji udzielanych drogą telefoniczną oceniono różnie na poszczególnych kierunkach**. Najwyższy odsetek osób zadowolonych z informacji uzyskanych drogą telefoniczną odnotowano na kierunkach: *Dietetyka* (69%) i *Położnictwo* (54%). Na kierunku *Fizjoterapia* odsetek ten wyniósł 47%, a na kierunkach *Pielęgniarstwo* i *Zdrowie Publiczne* w obu przypadkach wyniósł 45%.

Osób niezadowolonych z obsługi telefonicznej przez pracowników był niewielki (8% Skali ogólnej WNoZ). Najwyższy odsetek osób niezadowolonych z informacji uzyskanych drogą telefoniczną odnotowano na kierunkach *Dietetyka* (12%) i *Fizjoterapia* (11%). Na pozostałych kierunkach odsetek ten nie był wyższy niż 8%.

Nie odnotowano konstruktywnych komentarzy dotyczących tego aspektu funkcjonowania dziekanatu.

Tabela 10 przedstawia rozkład procentowy ocen dotyczących rzetelności przekazywania informacji drogą telefoniczną.

Tabela 10 Czy informacje uzyskane od pracowników dziekanatu drogą telefoniczną są Twoim zdaniem rzetelne?

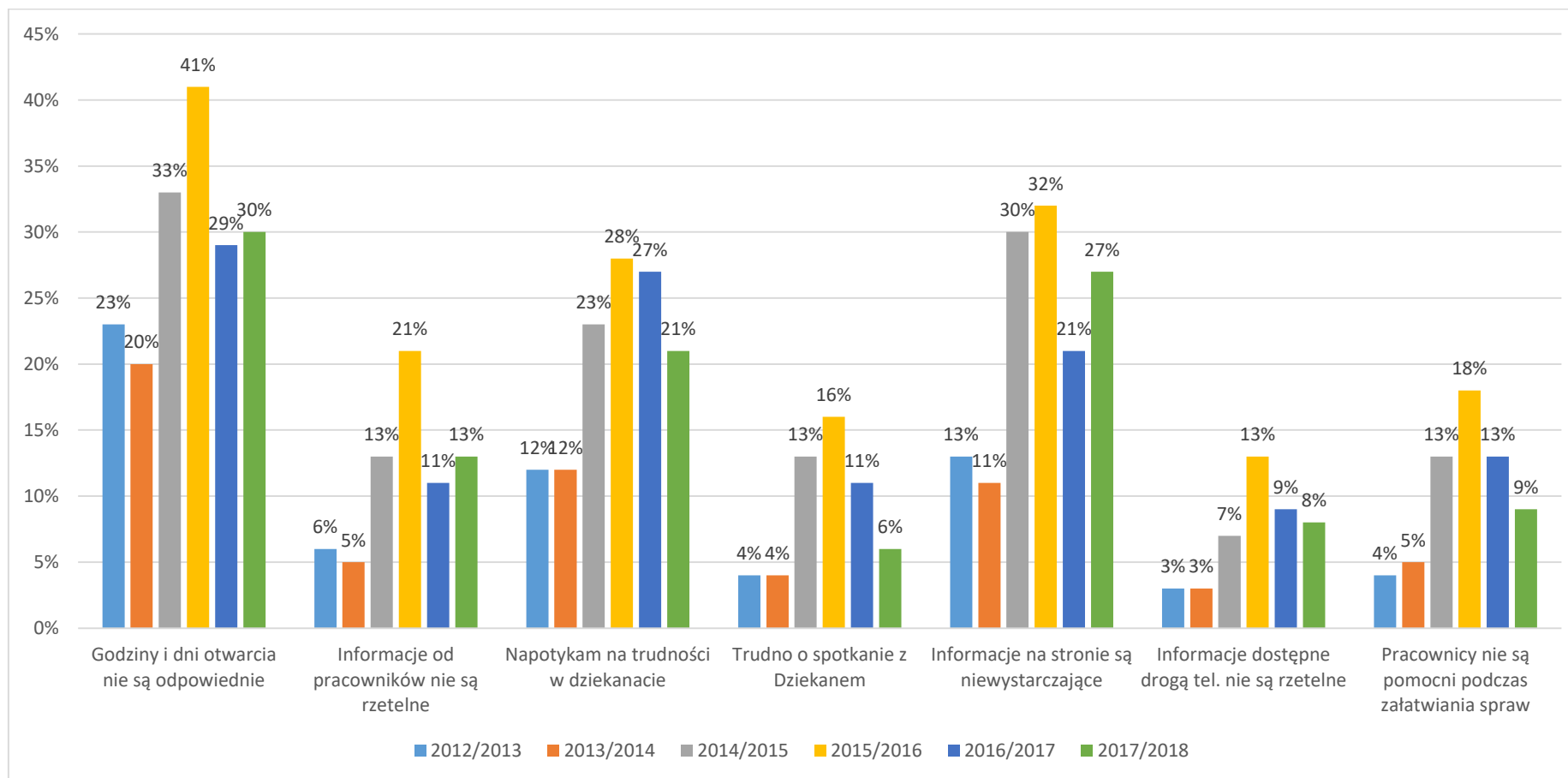
Treść pytania	Tak	Nie	Nie mam zdania
Dietetyka	69%	12%	19%
Fizjoterapia	47%	11%	42%
Pielęgniarstwo	45%	8%	47%
Położnictwo	54%	3%	43%
Zdrowie Publiczne	45%	5%	50%

Analizując wyniki oceny obsługi studentów w roku akademickim 2017/2018, w porównaniu do badania za rok 2016/2017 zanotowano:

- **spadek niezadowolenia** dla aspektów dotyczących: *napotykania trudności podczas załatwiania spraw w dziekanacie* (spadek niezadowolenia o 6 pkt. procentowy), *łatwości umówienia się z Dziekanem i Prodziekanami Wydziału* (spadek niezadowolenia o 5 pkt. procentowe), *merytorycznej pomocy pracowników dziekanatu* (spadek niezadowolenia o 4 pkt. procentowe), *informacji uzyskiwanych od pracowników dziekanatu drogą telefoniczną* (spadek niezadowolenia o 1 pkt. procentowe).
wzrost niezadowolenia studentów z obsługi dla aspektów dotyczących: *aktualności informacji zamieszczanych na stronie internetowej dziekanatu* (wzrost niezadowolenia o 6 pkt. procentowe), *rzetelności i aktualności przekazywanych informacji przez pracowników dziekanatu* (wzrost niezadowolenia o 2 pkt. procentowe), *godzin i dni otwarcia dziekanatu* (wzrost o 2 pkt. procentowy)
- Dla 67% badanych informacje uzyskiwane od pracowników dziekanatu są aktualne i rzetelne.

Wykres 37 przedstawia zmianę oceny funkcjonowania dziekanatów w latach 2012-2018.

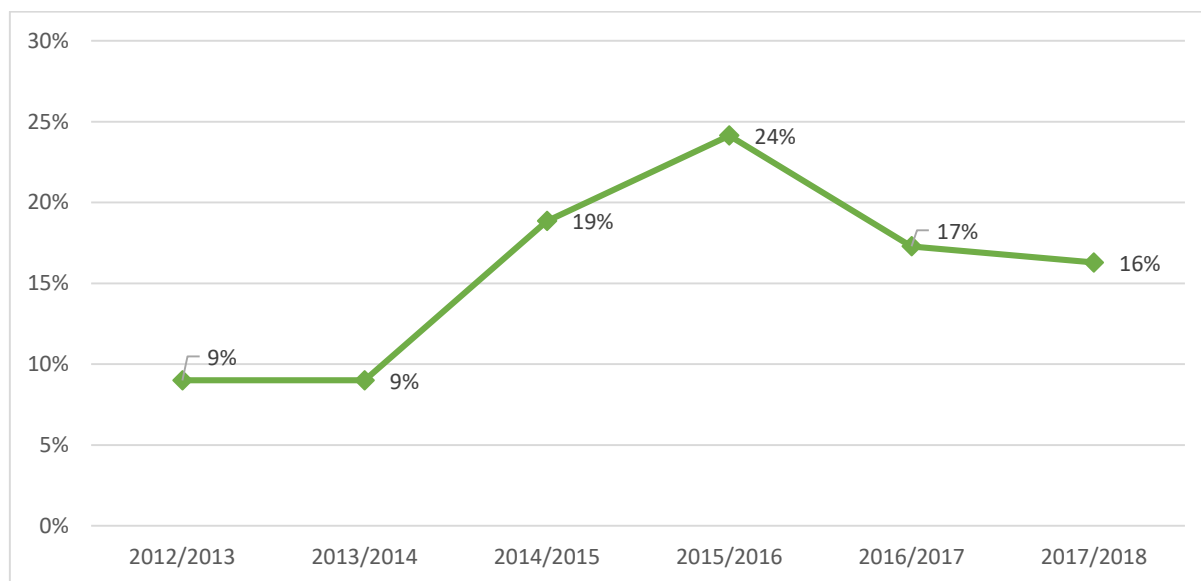
Wykres 37 Zmiana oceny funkcjonowania dziekanatów w latach 2012-2018.



Zmiana wartości uogólnionego wskaźnika niezadowolenia studentów z obsługi administracyjnej w poszczególnych latach wskazuje, że od 2 lat dostrzega się pozytywne zmiany gdyż w porównaniu z rokiem akademickim 2015/2016 odsetek osób niezadowolonych z funkcjonowania Dziekanatu w roku akademickim 2017/2018 spadł o 8 pkt. procentowych. W porównaniu z poprzednią edycją badania (2016/2017) odnotowano niewielki spadek niezadowolenia studentów o 1 pkt. procentowy.

Wykres 38 przedstawia zmianę wartości uogólnionego wskaźnika niezadowolenia w latach 2012-2018.

Wykres 38 Zmiana wartości uogólnionego wskaźnika niezadowolenia.



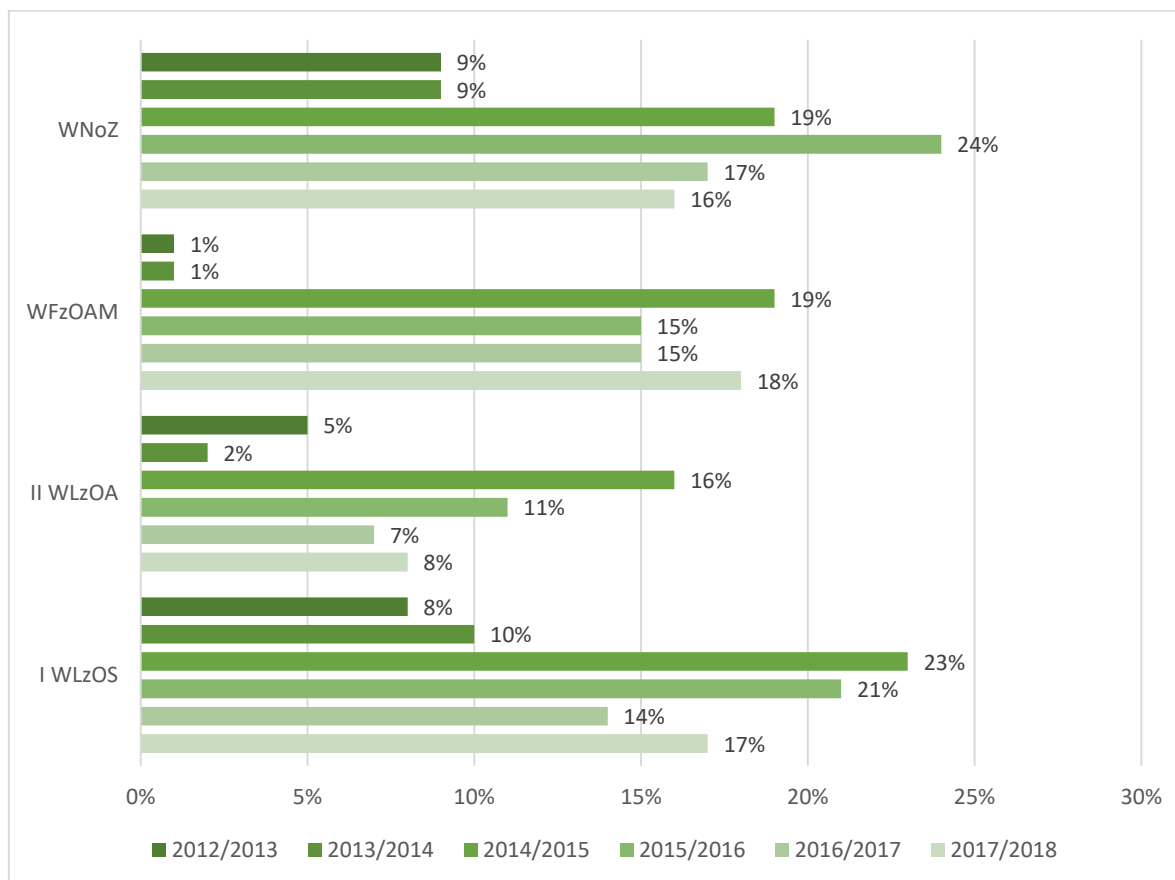
Ranking dziekanatów Uniwersytetu Medycznego w Lublinie

W ogólnym podsumowaniu, w oparciu o opinie studentów stworzono ranking dziekanatów Uniwersytetu Medycznego w Lublinie. W ankiecie oceniającej jakość pracy dziekanatów zadawano studentom 7 pytań, dotyczących różnych aspektów ich funkcjonowania. Na podstawie odsetka osób deklarujących niezadowolenie pod względem któregoś z aspektów utworzono **uogólniony wskaźnik niezadowolenia studentów z obsługi w dziekanacie, będący średnią arytmetyczną odsetka niezadowolonych z każdego z badanych aspektów funkcjonowania dziekanatów.**

W roku 2017/2018 najlepiej ocenianym dziekanatem został Dziekanat II Wydziału Lekarskiego z Oddziałem Anglojęzycznym. Odsetek osób niezadowolonych z jakości obsługi studentów wyniósł jedynie 8%. W przypadku pozostałych trzech Dziekanatów odsetek osób niezadowolonych z jakości obsługi studentów przez pracowników dziekanatu zawierał się w przedziale od 16% (Wydział Nauk o Zdrowiu) do 18% (Wydział Farmaceutyczny z Oddziałem Analityki Medycznej).

Wykres 39 przedstawia Ranking Dziekanatów poszczególnych Wydziałów UM w Lublinie w latach 2012/2018.

Wykres 39 Ranking Dziekanatów poszczególnych Wydziałów UM w Lublinie.



Podsumowanie

- ⇒ Odnotowano niewielki spadek niezadowolenia o z obsługi administracyjnej w porównaniu do poprzedniej edycji badania (2016/2017) o 1 pkt. procentowy;
- ⇒ Podobnie jak w poprzedniej edycji badania, około 13% osób wskazało, że napotkało jakiegoś rodzaju utrudnienia podczas załatwiania spraw w dziekanacie;
- ⇒ Zbyt małe sale wskazano w przypadku zajęć np. w Zakładzie Rehabilitacji i Fizjoterapii na ul. Magnoliowej 2 czy w Zakładzie Żywnienia w Collegium Universum
- ⇒ Uczelnia powinna w większym stopniu dbać o dostępność rzutników podczas zajęć. Często zdarzają się bowiem przypadki gdzie z powodu niedziałającego rzutnika zajęcia nie mogły być przeprowadzone w sposób właściwy.
- ⇒ Studenci proponują by zmniejszono liczebność grup na zajęciach klinicznych;
- ⇒ Studenci apelują o lepsze rozplanowanie planu zajęć, uwzględnienie przerw między zajęciami w celu przemieszczenia się z jednego budynku do drugiego;
- ⇒ Problemem w poruszaniu się po Uniwersytecie dla osób niepełnosprawnych są rozrzucone zajęcia po różnych Wydziałach.

- ⇒ Należy zadbać także o wyposażenie bibliotek, w tym zwiększyć ilość dostępnych książek, najnowszych wydań;
- ⇒ Studenci *WNoZ* proponują wydłużenie godzin otwarcia dziekanatu. Proponują także żeby dziekanat był czynny w godzinach popołudniowych;

Aneks

TABELA 1 UDZIAŁ STUDENTÓW POSZCZEGÓLNYCH WYDZIAŁÓW W BADANIU.	3
TABELA 2 FREKWENCJA STUDENTÓW POSZCZEGÓLNYCH KIERUNKÓW NA UM W LUBLINIE.	4
TABELA 3 OCENA POSZCZEGÓLNYCH ASPEKTÓW FUNKCJONOWANIA DZIEKANATU NA WNOZ.	31
TABELA 4 CZY DNI I GODZINY OTWARCIA DZIEKANATU UMOŻLIWIAJĄ PANU/I ZAŁATWIENIE SPRAW?	32
TABELA 5 CZY W CIĄGU OSTATNIEGO ROKU AKADEMICKIEGO NAPOTKAŁ PAN/I NA TRUDNOŚCI PODCZAS ZAŁATWIANIA SPRAW W DZIEKANACIE?	32
TABELA 6 CZY WEDŁUG CIEBIE ŁATWO UMÓWIĆ SIĘ NA SPOTKANIE Z DZIEKANEM I PRODZIEKANAMI WYDZIAŁU?	32
TABELA 7 CZY INFORMACJE ZAMIESZCZONE NA STRONIE INTERNETOWEJ DZIEKANATU SĄ DLA CIEBIE WYSTARCZAJĄCE?	33
TABELA 8 CZY WEDŁUG CIEBIE PRACOWNICY DZIEKANATÓW POMAGAJĄ W ZAŁATWIANIU SPRAW?	33
TABELA 9 CZY INFORMACJE OTRZYMANE OD PRACOWNIKÓW DZIEKANATÓW SĄ WEDŁUG PANA/I AKTUALNE I RZETELNE?	34
TABELA 10 CZY INFORMACJE UZYSKANE OD PRACOWNIKÓW DZIEKANATU DROGĄ TELEFONICZNĄ SĄ TWOIM ZDANIEM RZETELNE? ...	34
WYKRES 1 UDZIAŁ STUDENTÓW W BADANIU W LATACH 2012-2018.	3
WYKRES 2 JAK PAN/I OCENIA WYPOSAŻENIE LABORATORIÓW/SAL ĆWICZENIOWYCH NA UM W LUBLINIE?	5
WYKRES 3 JAK OCENIA PAN/I DOSTĘP DO INTERNETU NA UM W LUBLINIE?	6
WYKRES 4 JAK OCENIA PAN/I WIELKOŚĆ SAL WYKŁADOWYCH I ĆWICZENIOWYCH?	6
WYKRES 5 JAK OCENIA PAN/I WYPOSAŻENIE SAL W NARZĘDZIA INFORMATYCZNE I AUDIOWIZUALNE?	6
WYKRES 6 JAK OCENIA PAN/PANI LICZEBNOŚĆ GRUP STUDENCKICH PODCZAS AKTYWNYCH FORM ZAJĘĆ (ĆWICZENIA, ZAJĘCIA PRAKTYCZNE)?	7
WYKRES 7 JAK OCENIA PAN/PANI PRZYSTOSOWANIE INFRASTRUKTURY UM W LUBLINIE DO POTRZEB OSÓB NIEPEŁNOSPRAWNYCH? ..	7
WYKRES 8 JAK OCENIA PAN/PANI ORGANIZACJĘ ZAJĘĆ DYDAKTYCZNYCH (RACJONALNOŚĆ TYGODNIOWEGO ROZKŁADU ZAJĘĆ)?	8
WYKRES 9 JAK OCENIA PAN/I DOSTĘPNOŚĆ I JAKOŚĆ BAZY REKREACYJNO - SPORTOWEJ NA UM W LUBLINIE?	8
WYKRES 10 JAK OCENIA PAN/PANI OGÓLNE WARUNKI MIESZKANIOWE W DOMACH STUDENCKICH (AKADEMIKACH) UM W LUBLINIE? ..	9
WYKRES 11 NA ILE GODZINY OTWARCIA BIBLIOTEKI SĄ DLA PANA/I DOGODNE?	9
WYKRES 12 JAK OCENIA PAN/I DOSTĘPNOŚĆ KSIĄŻEK ORAZ CZASOPISM W BIBLIOTECE UM W LUBLINIE?	10
WYKRES 13 JAK OCENIA PAN/I DOSTĘPNOŚĆ I ZAKRES ZASOBÓW ELEKTRONICZNYCH (E-CZASOPISMA, E-KSIĄŻKI) W BIBLIOTECE UM W LUBLINIE?	10
WYKRES 14 NA ILE CZAS JEDNOKROTNEGO WYPOŻYCZENIA KSIĄŻEK JEST WG PANA/I WYSTARCZAJĄCY?	11
WYKRES 15 NA ILE PROCEDURY ADMINISTRACYJNE NA UM W LUBLINIE (PISANIE PODAŃ, ODWOŁAŃ ITP.) SĄ PANA/I ZDANIEM SKOMPLIKOWANE?	11
WYKRES 16 CZY DNI I GODZINY OTWARCIA DZIEKANATU UMOŻLIWIAJĄ PANU/I ZAŁATWIENIE SPRAW?	12
WYKRES 17 CZY PANA/I ZDANIEM PRACOWNICY DZIEKANATÓW POMAGAJĄ W ZAŁATWIANIU SPRAW?	12
WYKRES 18 CZY W CIĄGU OSTATNIEGO ROKU AKADEMICKIEGO NAPOTKAŁ PAN/I NA TRUDNOŚCI PODCZAS ZAŁATWIANIA SPRAW W DZIEKANACIE?	13
WYKRES 19 CZY INFORMACJE OTRZYMANE OD PRACOWNIKÓW DZIEKANATÓW SĄ WEDŁUG PANA/I AKTUALNE I RZETELNE?	13
WYKRES 20 CZY INFORMACJE UMIESZCZANE NA STRONACH INTERNETOWYCH DZIEKANATÓW SĄ DLA CIEBIE WYSTARCZAJĄCE?	14
WYKRES 21 CZY INFORMACJE UZYSKANE OD PRACOWNIKÓW DZIEKANATU DROGĄ TELEFONICZNĄ SĄ TWOIM ZDANIEM RZETELNE? ..	14
WYKRES 22 CZY WEDŁUG CIEBIE ŁATWO UMÓWIĆ SIĘ NA SPOTKANIE Z DZIEKANEM I PRODZIEKANAMI WYDZIAŁU?	15
WYKRES 23 JAK PAN/I OCENIA WYPOSAŻENIE LABORATORIÓW/SAL ĆWICZENIOWYCH NA UM W LUBLINIE?	16
WYKRES 24 JAK OCENIA PAN/I DOSTĘP DO INTERNETU NA UM W LUBLINIE?	17
WYKRES 25 JAK OCENIA PAN/I WIELKOŚĆ SAL WYKŁADOWYCH I ĆWICZENIOWYCH?	18
WYKRES 26 JAK OCENIA PAN/I WYPOSAŻENIE SAL W NARZĘDZIA INFORMATYCZNE I AUDIOWIZUALNE?	19
WYKRES 27 JAK OCENIA PAN/PANI LICZEBNOŚĆ GRUP STUDENCKICH PODCZAS AKTYWNYCH FORM ZAJĘĆ ?	20
WYKRES 28 JAK OCENIA PAN/PANI PRZYSTOSOWANIE INFRASTRUKTURY UM W LUBLINIE DO POTRZEB OSÓB NIEPEŁNOSPRAWNYCH?	21
WYKRES 29 JAK OCENIA PAN/PANI ORGANIZACJĘ ZAJĘĆ DYDAKTYCZNYCH (RACJONALNOŚĆ TYGODNIOWEGO ROZKŁADU ZAJĘĆ)?	23
WYKRES 30 JAK OCENIA PAN/I DOSTĘPNOŚĆ I JAKOŚĆ BAZY REKREACYJNO - SPORTOWEJ NA UM W LUBLINIE?	24

WYKRES 31 JAK OCENIA PAN/PANI OGÓLNE WARUNKI MIESZKALNE W DOMACH STUDENCKICH (AKADEMIKACH) UM W LUBLINIE? .	25
WYKRES 32 NA ILE GODZINY OTWARCIA BIBLIOTEKI SĄ DLA PANA/I DOGODNE?	26
WYKRES 33 JAK OCENIA PAN/I DOSTĘPNOŚĆ KSIĄŻEK ORAZ CZASOPISM W BIBLIOTECE UM W LUBLINIE?	27
WYKRES 34 JAK OCENIA PAN/I DOSTĘPNOŚĆ I ZAKRES ZASOBÓW ELEKTRONICZNYCH (E-CZASOPISMA, E-KSIĄŻKI) W BIBLIOTECE UM W LUBLINIE?	28
WYKRES 35 NA ILE CZAS JEDNOKROTNEGO WYPOŻYCZENIA KSIĄŻEK JEST WG PANA/I WYSTARCZAJĄCY?	29
WYKRES 36 NA ILE PROCEDURY ADMINISTRACYJNE NA UM W LUBLINIE (PISANIE PODAŃ, ODWOŁAŃ ITP.) SĄ PANA/I ZDANIEM SKOMPLIKOWANE?	30
WYKRES 37 ZMIANA OCENY FUNKCJONOWANIA DZIEKANATÓW W LATACH 2012-2018.....	36
WYKRES 38 ZMIANA WARTOŚCI UOGÓLNIIONEGO WSKAŹNIKA NIEZADOWOLENIA.	37
WYKRES 39 RANKING DZIEKANATÓW POSZCZEGÓLNYCH WYDZIAŁÓW UM W LUBLINIE.	38

\

Ocena jakości obsługi studentów i warunków studiowania 2017/2018

1. Jak Pan/i ocenia wyposażenie laboratoriów/sal ćwiczeniowych na UM w Lublinie.
(1 - ocena najniższa, 5 - ocena najwyższa).

1	2	3	4	5
---	---	---	---	---

2. Jak ocenia Pan/i dostęp do Internetu na UM w Lublinie?
(1 - ocena najniższa, 5 - ocena najwyższa).

1	2	3	4	5
---	---	---	---	---

3. Jak ocenia Pan/i wielkość sal wykładowych i ćwiczeniowych?
(1 - ocena najniższa, 5 - ocena najwyższa).

1	2	3	4	5
---	---	---	---	---

4. Jak ocenia Pan/i wyposażenie sal w narzędzia informatyczne i audiowizualne?
(1 - ocena najniższa, 5 - ocena najwyższa).

1	2	3	4	5
---	---	---	---	---

5. Jak ocenia Pan/Pani liczebność grup studenckich podczas aktywnych form zajęć
(ćwiczenia, zajęcia praktyczne)? (1 - ocena najniższa, 5 - ocena najwyższa).

1	2	3	4	5
---	---	---	---	---

6. Jak ocenia Pan/Pani przystosowanie infrastruktury UM w Lublinie do potrzeb osób
niepełnosprawnych? (1 - ocena najniższa, 5 - ocena najwyższa).

1	2	3	4	5
---	---	---	---	---

7. Jak ocenia Pan/Pani organizację zajęć dydaktycznych (racjonalność tygodniowego rozkładu
zajęć)? (1 - ocena najniższa, 5 - ocena najwyższa).

1	2	3	4	5
---	---	---	---	---

8. Jak ocenia Pan/i dostępność i jakość bazy rekreacyjno - sportowej na UM w Lublinie?
(1 - ocena najniższa, 5 - ocena najwyższa).

1	2	3	4	5
---	---	---	---	---

9. Czy aktualnie jest Pan/Pani zakwaterowany w jednym z domów studenckich UM w Lublinie?

TAK	NIE
-----	-----

10. Jak ocenia Pan/Pani ogólne warunki mieszkalne w domach studenckich (akademikach) UM w
Lublinie? (1 - ocena najniższa, 5 - ocena najwyższa). (przy wyborze odpowiedzi Tak w pytaniu
nr 9)

1	2	3	4	5
---	---	---	---	---

11. Na ile godziny otwarcia biblioteki są dla Pana/i dogodne?
(1 - ocena najniższa, 5 - ocena najwyższa).

1	2	3	4	5
---	---	---	---	---

12. Jak ocenia Pan/i dostępność książek oraz czasopism w bibliotece UM w Lublinie?
(1 - ocena najniższa, 5 - ocena najwyższa).

1	2	3	4	5
---	---	---	---	---

13. Jak ocenia Pan/i dostępność i zakres zasobów elektronicznych (e-czasopisma, e-książki) w bibliotece UM w Lublinie? (1 - ocena najniższa, 5 - ocena najwyższa).

1	2	3	4	5
---	---	---	---	---

14. Na ile czas jednokrotnego wypożyczenia książek jest wg Pana/i wystarczający?
(1 - ocena najniższa, 5 - ocena najwyższa).

1	2	3	4	5
---	---	---	---	---

15. Na ile procedury administracyjne na UM w Lublinie (pisanie podań, odwołań itp.) są Pana/i zdaniem skomplikowane? (1 - bardzo skomplikowane, 5 - bardzo proste).

1	2	3	4	5
---	---	---	---	---

16. Czy dni i godziny otwarcia dziekanatu umożliwiają Panu/i załatwienie spraw?

TAK	NIE	NIE MAM ZDANIA
-----	-----	----------------

17. Czy informacje otrzymane od pracowników dziekanatów są według Pana/i aktualne i rzetelne?

TAK	NIE	NIE MAM ZDANIA
-----	-----	----------------

18. Czy w ciągu ostatniego roku akademickiego napotkał Pan/i na trudności podczas załatwiania spraw w dziekanacie?

TAK	NIE	NIE MAM ZDANIA
-----	-----	----------------

19. Czy według Ciebie łatwo umówić się na spotkanie z Dziekanem i Prodziekanami Wydziału?

TAK	NIE	NIE MAM ZDANIA
-----	-----	----------------

20. Czy informacje zamieszczone na stronie internetowej dziekanatu są dla Ciebie wystarczające?

TAK	NIE	NIE MAM ZDANIA
-----	-----	----------------

21. Czy informacje uzyskane od pracowników dziekanatu drogą telefoniczną są Twoim zdaniem rzetelne?

TAK	NIE	NIE MAM ZDANIA
-----	-----	----------------

22. Czy według Ciebie pracownicy dziekanatów pomagają w załatwianiu spraw?

TAK	NIE	NIE MAM ZDANIA
-----	-----	----------------

23. Co Pana/Pani zdaniem Uniwersytet Medyczny w Lublinie powinien zmienić, aby zapewnić lepsze warunki studiowania swoim studentom? (pytanie opisowe)