



CENTRUM EDUKACJI MEDYCZNEJ

# Ocena warunków studiowania i jakości obsługi studentów

2019/2020



Wydział Nauk o Zdrowiu

Luty 2021



## Spis treści

|                                                                                  |           |
|----------------------------------------------------------------------------------|-----------|
| <b>Wstęp .....</b>                                                               | <b>5</b>  |
| <b>Problematyka i metodologia badań.....</b>                                     | <b>5</b>  |
| <b>Charakterystyka badanej zbiorowości studentów .....</b>                       | <b>6</b>  |
| <b>Ogólna ocena warunków studiowania na UM w Lublinie w roku 2019/2020 .....</b> | <b>8</b>  |
| <b>Ogólna ocena warunków studiowania .....</b>                                   | <b>8</b>  |
| <b>Ogólna ocena funkcjonowania dziekanatów .....</b>                             | <b>15</b> |
| <b>Ocena form kontaktu z Dziekanatem oraz kierownictwem Wydziałów. ....</b>      | <b>17</b> |
| <b>Wydział Nauk o Zdrowiu.....</b>                                               | <b>19</b> |
| <b>Ocena warunków studiowania .....</b>                                          | <b>19</b> |
| <b>Ocena funkcjonowania dziekanatu.....</b>                                      | <b>32</b> |
| <b>Ranking dziekanatów Uniwersytetu Medycznego w Lublinie.....</b>               | <b>38</b> |
| <b>Aneks.....</b>                                                                | <b>40</b> |



## Wstęp

Zgodnie z polityką jakości kształcenia realizowaną na Uniwersytecie Medycznym w Lublinie w roku akademickim 2019/2020 przeprowadzono kolejną edycję badania dotyczącego jakości procesu kształcenia na naszej Uczelni. Jednym z czynników wpływających na jakość kształcenia jest także praca administracji bezpośrednio związanej z obsługą procesu dydaktycznego, dlatego sprawność jej funkcjonowania również została objęta procedurą ewaluacyjną. W badaniu zawarto pytania dotyczące ogólnych warunków studiowania, w tym aspektów związanych z infrastrukturą i jej przystosowaniem do potrzeb osób niepełnosprawnych, liczebnością grup podczas aktywnych form zajęć, organizacją zajęć dydaktycznych, dostępnością i jakością bazy rekreacyjno-sportowej, warunków mieszkalnych w domach studenckich, godzin otwarcia biblioteki oraz dostępnością zbiorów bibliotecznych a także oceną procedur administracyjnych na UM w Lublinie.

Niniejszy raport zawiera wyniki badań przeprowadzonych wśród ogółu studentów UM. Zostaną one wykorzystane w doskonaleniu kształcenia i warunków studiowania na naszej Uczelni poprzez usprawnienie procesu obsługi administracyjnej studentów oraz dostosowywaniu jej do zmieniających się oczekiwań. Kolejne rozdziały raportu zawierają: zbiorcze zestawienie wyników i wniosków formułowanych w odniesieniu do ogółu jednostek administracyjnych UM zajmujących się obsługą studentów oraz zestawienie uwzględniające podział na jednostki poszczególnych Wydziałów.

Opracowanie zawiera również syntezę wyników ostatniej edycji badania z danymi zgromadzonymi w poprzednich latach, co umożliwi śledzenie zmian, jakie dokonują się na przestrzeni lat. Do celów porównawczych (wewnętrznego *benchmarkingu*) stworzono ranking dziekanatów UM w Lublinie, pozwalający ocenić, które jednostki najlepiej sobie radzą, oraz na ile pozostałe mają szansę usprawniać swoją wewnętrzną organizację wzorem tych najlepszych.

## Problematyka i metodologia badań

Badanie realizowano za pomocą elektronicznego modułu ankietyzacji w systemie Wirtualna Uczelnia. Miało ono charakter anonimowy i dobrowolny. Studenci wypełniali kwestionariusz, zawierający pytania, dotyczące ogólnych warunków studiowania na UM w Lublinie, a także funkcjonowania dziekanatów. Wśród nich znalazły się pytania dotyczące oceny:

1. Infrastruktury wykorzystywanej w procesie dydaktycznym
2. Liczebności grup studenckich podczas aktywnych form zajęć (ćwiczenia, zajęcia praktyczne)
3. Przystosowania infrastruktury do potrzeb osób niepełnosprawnych
4. Organizacji zajęć dydaktycznych
5. Dostępności i jakości bazy rekreacyjno-sportowej
6. Warunków mieszkalnych w domach studenckich
7. Dostępności bibliotek oraz oferowanych w nich zbiorów
8. Procedur administracyjnych
9. Godziny pracy dziekanatów
10. Aktualności i rzetelności informacji uzyskanych od pracowników dziekanatów
11. Trudności napotymane podczas wizyty w dziekanacie
12. Możliwości umówienia się na spotkanie z Dziekanem i Prodziekanami Wydziału
13. Jakości informacji umieszczanych na stronie internetowej
14. Jakości obsługi telefonicznej

## 15. Zaangażowania i gotowości udzielania pomocy przez pracowników dziekanatów

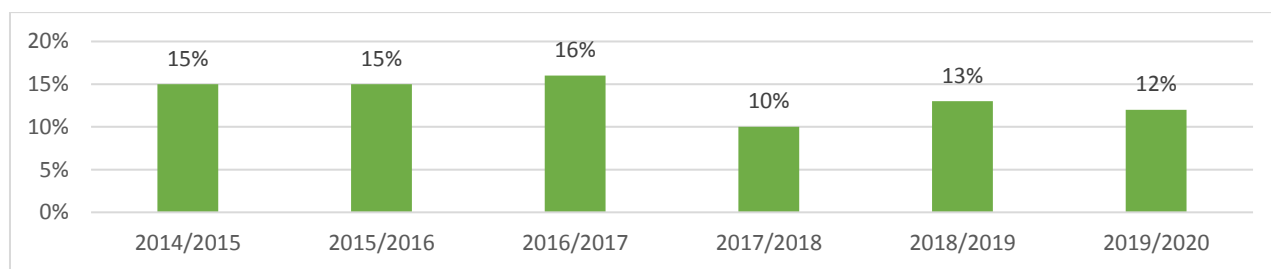
W badaniu uwzględniono czynniki mogący różnicować satysfakcję z obsługi studentów takie jak kierunek studiów.

Badanie dotyczące funkcjonowania dziekanatów było realizowane systematycznie od roku akademickiego 2010/2011, co umożliwia porównywanie zmian, jakie dokonują się w zakresie jakości obsługi studentów. Nie ma możliwości porównania wszystkich uwzględnionych w ostatniej edycji badania aspektów, gdyż kwestionariusz ankiety ulegał modyfikacjom, jednak dostępne informacje umożliwiają dostrzeżenie trendu zmian dokonujących się w zakresie funkcjonowania dziekanatów na UM w Lublinie.

## Charakterystyka badanej zbiorowości studentów

Badanie docelowo miało objąć wszystkich studentów naszej Uczelni niezależnie od formy, poziomu i kierunku kształcenia. Ogółem przebadano około 12% studentów, co stanowi nieco gorszy wynik niż w poprzedniej edycji badania. Wykres 1 przedstawia udział studentów w badaniu w latach 2014-2020.

Wykres 1 Udział studentów w badaniu w latach 2014-2020.



W roku akademickim 2019/2020 najwyższą frekwencję odnotowano w przypadku Wydziału Farmaceutycznego (19%). Na pozostałych Wydziałach frekwencja była podobna (różnica 1 pkt. procentowego) i oscylowała w granicach od 10% do 12%.

Tabela 1 przedstawia udział studentów poszczególnych Wydziałów w badaniu. Poniższa tabela nie uwzględnienia studentów anglojęzycznych.

Tabela 1 Udział studentów poszczególnych Wydziałów w badaniu.

| Wydział                         | Stan studentów na dzień 31.12.2019 r. | Liczba respondentów | Frekwencja |
|---------------------------------|---------------------------------------|---------------------|------------|
| Wydział Lekarsko - Dentystyczny | 760                                   | 86                  | 11%        |
| Wydział Lekarski                | 2168                                  | 216                 | 10%        |
| Wydział Farmaceutyczny          | 1119                                  | 216                 | 19%        |
| Wydział Nauk o Zdrowiu          | 1719                                  | 199                 | 12%        |
| <b>Ogółem</b>                   | <b>5766</b>                           | <b>717</b>          | <b>12%</b> |

W roku akademickim 2019/2020 najniższy wskaźnik uczestnictwa w ankietyzacji odnotowano na kierunku *Analityka Medyczna* (35%). *Fizjoterapia* była kierunkiem, na którym odnotowano najniższą frekwencję udziału studentów w badaniu (6%).

Na Wydziale Lekarsko – Dentystycznym najwyższą frekwencję odnotowano na kierunku *Elektroradiologia* (16%), a najniższą na kierunku *Higiena Stomatologiczna* (9%). Na Wydziale Lekarskim frekwencja na kierunku *Biomedycyna* wyniosła 20%, a na kierunku *Lekarskim* 9%. Na Wydziale Farmaceutycznym największy udział studentów w badaniu odnotowano na kierunku *Analityka medyczna* (35%), a najniższy na *Kosmetologia* (9%). Na Wydziale Nauk o Zdrowiu najwyższą frekwencję odnotowano na kierunkach *Pielęgniarstwo* (14%) oraz *Ratownictwo Medyczne* (14%). Najniższy odsetek studentów WNoZ biorących udział w badaniu odnotowano na kierunku *Fizjoterapia* (6%).

Tabela 2 przedstawia udział studentów poszczególnych kierunków w badaniu.

*Tabela 2 Frekwencja studentów poszczególnych kierunków na UM w Lublinie.*

| Wydziały                        | Stan studentów wg wydziałów na dzień 31.12.2019 r. | Kierunki                | Stan studentów wg kierunków na dzień 31.12.2019 r. | Liczba respondentów | Frekwencja |
|---------------------------------|----------------------------------------------------|-------------------------|----------------------------------------------------|---------------------|------------|
| Wydział Lekarsko - Dentystyczny | 760                                                | Elektroradiologia       | 129                                                | 21                  | 16%        |
|                                 |                                                    | Higiena stomatologiczna | 47                                                 | 4                   | 9%         |
|                                 |                                                    | Lekarsko - dentystyczny | 495                                                | 49                  | 10%        |
|                                 |                                                    | Techniki dentystyczne   | 89                                                 | 12                  | 13%        |
| Wydział Lekarski                | 2168                                               | Biomedycyna             | 104                                                | 21                  | 20%        |
|                                 |                                                    | Lekarski                | 2064                                               | 195                 | 9%         |
| Wydział Farmaceutyczny          | 1119                                               | Analityka medyczna      | 207                                                | 72                  | 35%        |
|                                 |                                                    | Farmacja                | 749                                                | 130                 | 17%        |
|                                 |                                                    | Kosmetologia            | 163                                                | 14                  | 9%         |
| Wydział Nauk o Zdrowiu          | 1719                                               | Dietetyka               | 176                                                | 21                  | 12%        |
|                                 |                                                    | Fizjoterapia            | 352                                                | 21                  | 6%         |
|                                 |                                                    | Pielęgniarstwo          | 702                                                | 98                  | 14%        |
|                                 |                                                    | Położnictwo             | 316                                                | 37                  | 12%        |
|                                 |                                                    | Ratownictwo medyczne    | 93                                                 | 13                  | 14%        |
|                                 |                                                    | Zdrowie publiczne       | 80                                                 | 9                   | 11%        |
| Ogółem                          | 5766                                               |                         | 5766                                               | 717                 | 12%        |

Ze względu na formę kształcenia w próbie dominują studenci studiów stacjonarnych (91%), natomiast studenci studiów niestacjonarnych stanowili 9%.

## Ogólna ocena warunków studiowania na UM w Lublinie w roku 2019/2020

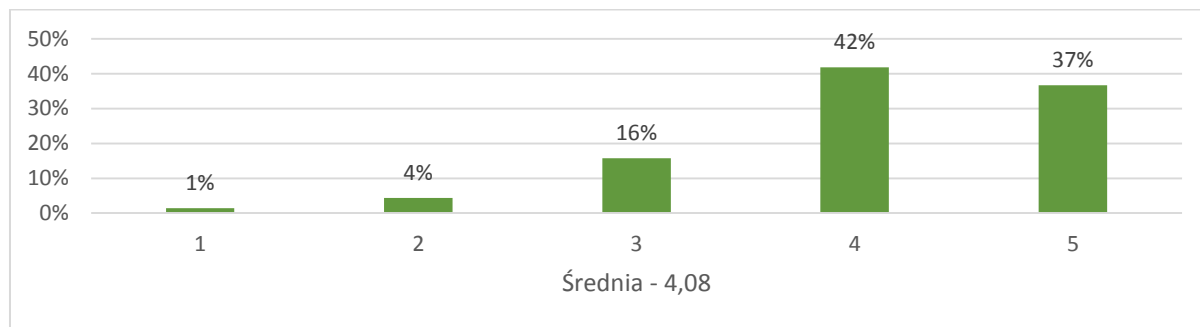
### Ogólna ocena warunków studiowania

Jednym z ocenianych aspektów dotyczących warunków studiowania była ocena **infrastruktury wykorzystywanej w procesie dydaktycznym**. Przy tym aspekcie studenci odpowiadali na cztery pytania:

1. Jak Pan/i ocenia wyposażenie laboratoriów/sal ćwiczeniowych na UM w Lublinie?
2. Jak ocenia Pan/i dostęp do Internetu na UM w Lublinie?
3. Jak ocenia Pan/i wielkość sal wykładowych i ćwiczeniowych?
4. Jak ocenia Pan/i wyposażenie sal w narzędzia informatyczne i audiowizualne?

Zdecydowana większość studentów naszej Uczelni **wyposażenie laboratoriów/sal ćwiczeniowych** oceniła jako dobre lub bardzo dobre. Średnia ogólna ocena w roku akademickim 2019/2020 wyniosła **4,08** (na pięciostopniowej skali). Ocenę najwyższą (wartość 5 na pięciostopniowej skali) wybrało 37% studentów. Najwięcej osób (42%) oceniło ten aspekt na poziomie 4. Warto, więc zwrócić uwagę, że 79% studentów uważa, że wyposażenie sal ćwiczeniowych znajduje się na wysokim poziomie. Wykres 2 przedstawia rozkład procentowy odpowiedzi na pytanie o wyposażenie laboratoriów/sal ćwiczeniowych na UM w Lublinie.

*Wykres 2 Jak Pan/i ocenia wyposażenie laboratoriów/sal ćwiczeniowych na UM w Lublinie? (1 - ocena najniższa, 5 - ocena najwyższa).*

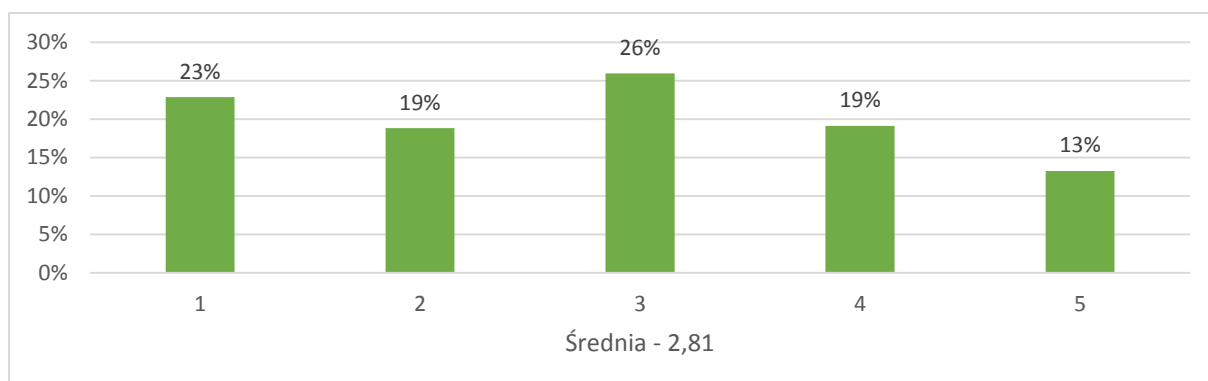


Kolejnym aspektem dotyczącym infrastruktury wykorzystywanej w procesie dydaktycznym była ocena **dostępu do Internetu na UM w Lublinie**. Średnia ocena w roku akademickim 2019/2020 była niska i wyniosła jedynie **2,81** (na pięciostopniowej skali). Co czwarta osoba (26%) oceniała ten aspekt przeciętnie (ocena 3 na pięciostopniowej skali). Dla 42% osób dostęp do Internetu na Uczelni był oceniony negatywnie (oceny poniżej wartości 3). Nieco mniejszy odsetek (32%) ocenia ten aspekt pozytywnie. Najwyższą ocenę wybrało tylko 13% studentów.

Wykres 3 przedstawia rozkład procentowy odpowiedzi na pytanie o dostęp do Internetu na UM w Lublinie.



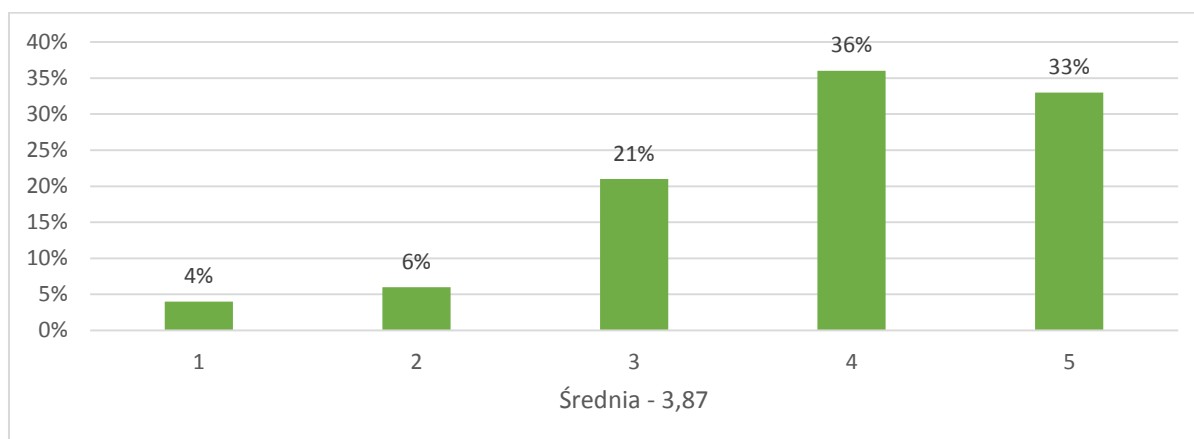
Wykres 3 Jak ocenia Pan/i dostęp do Internetu na UM w Lublinie? (1 - ocena najniższa, 5 - ocena najwyższa)



**Wielkość sal wykładowych i ćwiczeniowych** pozytywnie (oceny powyżej wartości 3) ocenia 69% osób biorących udział w badaniu ocenia. Średnia ocena w roku akademickim 2019/2020 wyniosła **3,87** (na pięciostopniowej skali). Co piąta osoba (21%) oceniała ten aspekt przeciętnie. Jedynie 10% studentów oceniało ten aspekt poniżej oceny 3, w tym tylko 4% wybrało ocenę najniższą.

Wykres 4 przedstawia rozkład procentowy odpowiedzi na pytanie o wielkość sal wykładowych i ćwiczeniowych.

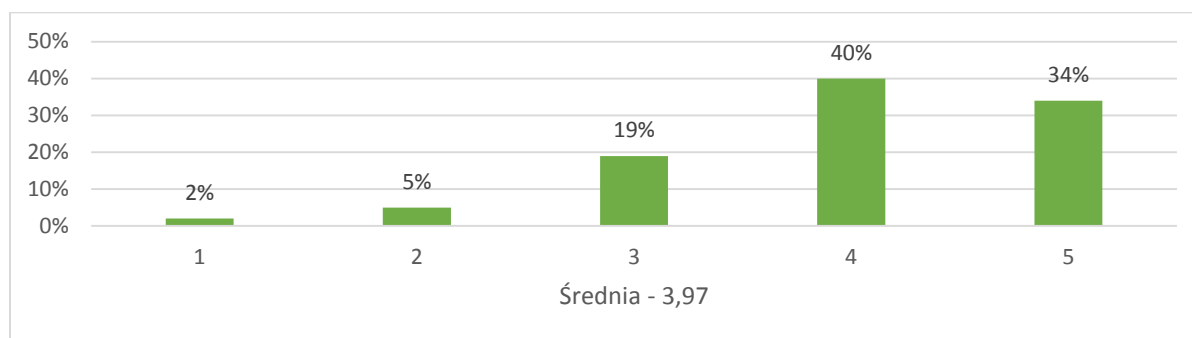
Wykres 4 Jak ocenia Pan/i wielkość sal wykładowych i ćwiczeniowych? (1 - ocena najniższa, 5 - ocena najwyższa)



**Wyposażenie sal w narzędzia informatyczne i audiowizualne** pozytywnie (oceny powyżej wartości 3) ocenia 74% osób biorących udział w badaniu. Średnia ocena w roku akademickim 2019/2020 wyniosła **3,97**. Najwięcej, bo 40% studentów wybrało ocenę dobrą oceniając ten aspekt. Jedynie 7% studentów oceniało ten aspekt negatywnie, a wśród nich tylko 2% osób wybrało ocenę najniższą.

Wykres 5 przedstawia rozkład procentowy odpowiedzi na pytanie o wyposażenie sal w narzędzia informatyczne i audiowizualne.

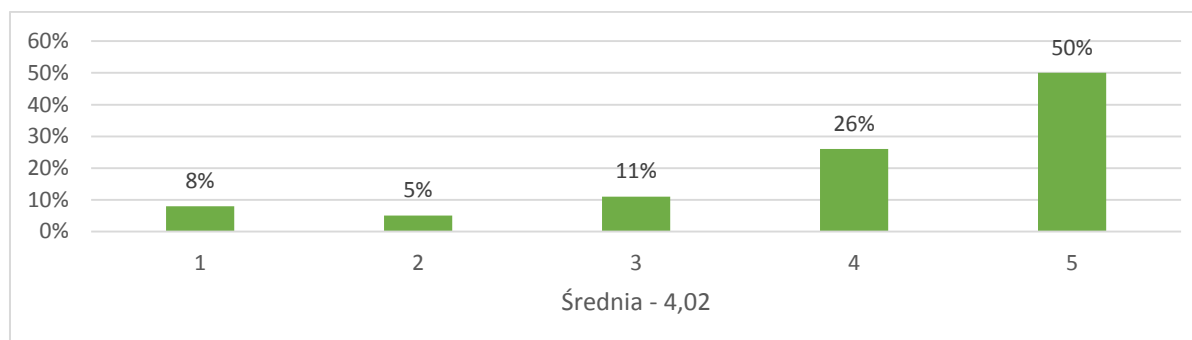
Wykres 5 Jak ocenia Pan/i wyposażenie sal w narzędzia informatyczne i audiowizualne?(1 - ocena najniższa, 5 - ocena najwyższa)



Kolejnym z ocenianych aspektów dotyczących warunków studiowania była ocena **liczebności grup studenckich podczas aktywnych form zajęć (ćwiczenia, zajęcia praktyczne)**. Średnia ocena w roku akademickim 2019/2020 wyniosła **4,02** (na pięciostopniowej skali). Połowa osób biorących udział w badaniu wskazała ocenę najwyższą (ocena 5 na pięciostopniowej skali). W sumie 76% osób oceniało ten aspekt pozytywnie (oceny powyżej wartości 3). Aspekt ten prezentuje się przeciętnie (ocena 3) dla 11% studentów, a 13% osób wskazało na ocenę poniżej wartości 3.

Wykres 6 przedstawia rozkład procentowy odpowiedzi na pytanie o liczebność grup studenckich podczas aktywnych form zajęć (ćwiczenia, zajęcia praktyczne).

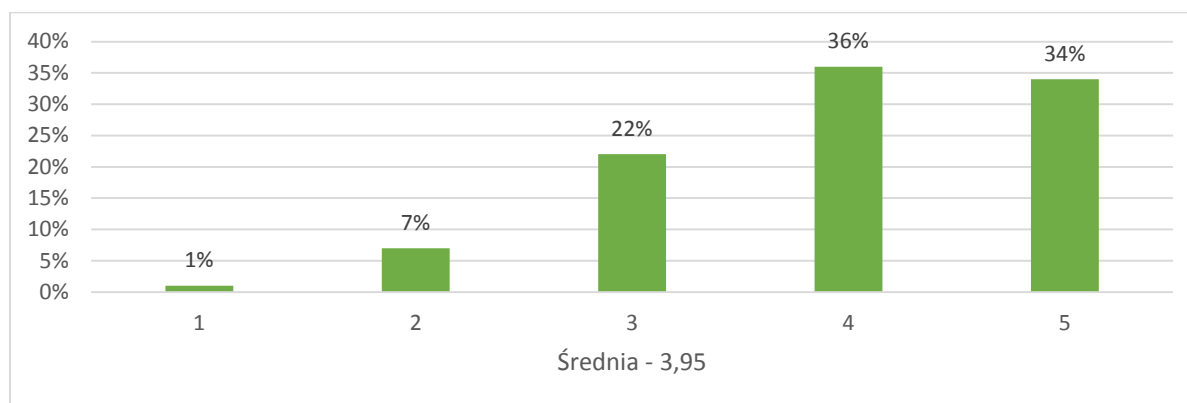
Wykres 6 Jak ocenia Pan/Pani liczebność grup studenckich podczas aktywnych form zajęć (ćwiczenia, zajęcia praktyczne)? (1 - ocena najniższa, 5 - ocena najwyższa)



Ważnym aspektem wpływającym na jakość studiowania na UM w Lublinie dla osób niepełnosprawnych była ocena **przystosowania infrastruktury UM w Lublinie do ich potrzeb**. Średnia ocena w roku akademickim 2019/2020 wyniosła **3,95** (na pięciostopniowej skali). Około 70% biorących udział w badaniu oceniło ten aspekt pozytywnie (oceny powyżej wartości 3). Najwięcej osób wskazało ocenę dobrą (36%). Przeciętnie (ocena 3) przystosowanie infrastruktury oceniła prawie co piąta badana osoba (22%). Oceny najniższe wskazało jedynie 8% ankietowanych.

Wykres 7 przedstawia rozkład procentowy odpowiedzi na pytanie o przystosowanie infrastruktury UM w Lublinie do potrzeb osób niepełnosprawnych.

Wykres 7 Jak ocenia Pan/Pani przystosowanie infrastruktury UM w Lublinie do potrzeb osób niepełnosprawnych? (1 - ocena najniższa, 5 - ocena najwyższa)

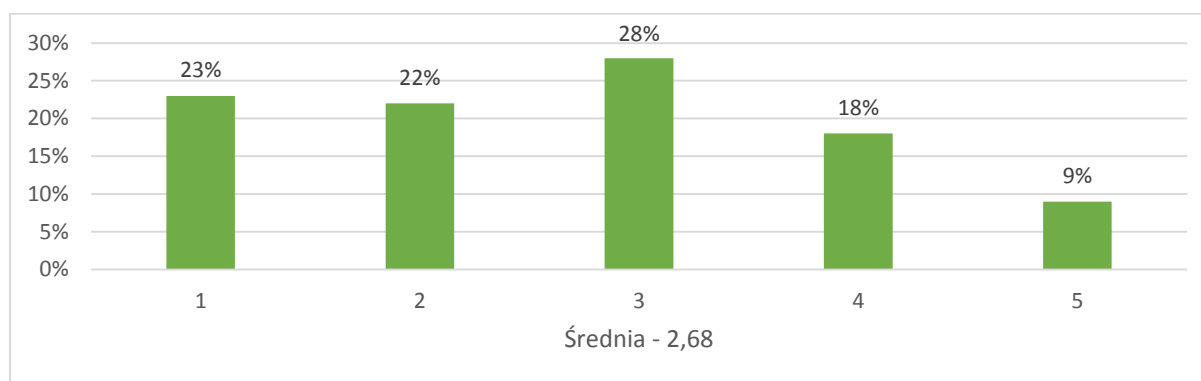


Kolejnym z ocenianych aspektów dotyczących warunków studiowania była ocena **organizacji zajęć dydaktycznych**. Średnia ocena w roku akademickim 2019/2020 wyniosła **2,68** (na pięciostopniowej skali). Studenci oceniali racjonalność tygodniowego rozkładu zajęć. Prawie co czwarta osoba (28%) oceniała ten aspekt przeciętnie (ocena 3 na pięciostopniowej skali). Tylko 9% badanych wskazało ocenę najwyższą (ocena 5), a 23% osób wskazało wartość najniższą (ocena 1). Ogółem 27% osób oceniło ten aspekt pozytywnie (oceny powyżej wartości 3), a aż 55% osób negatywnie (oceny poniżej wartości 3).

Analiza komentarzy studentów wskazuje, że organizacja zajęć (racjonalność tygodniowego rozkładu zajęć) jest **najpoważniejszym**, problemem jeśli chodzi o warunki studiowania na UM w Lublinie. Studenci wskazują, że przede wszystkim potrzebne byłoby uwzględnienie przerw między zajęciami (by umożliwić przejście z jednego budynku do drugiego).

Wykres 8 przedstawia rozkład procentowy odpowiedzi na pytanie o organizację zajęć dydaktycznych (racjonalność tygodniowego rozkładu zajęć).

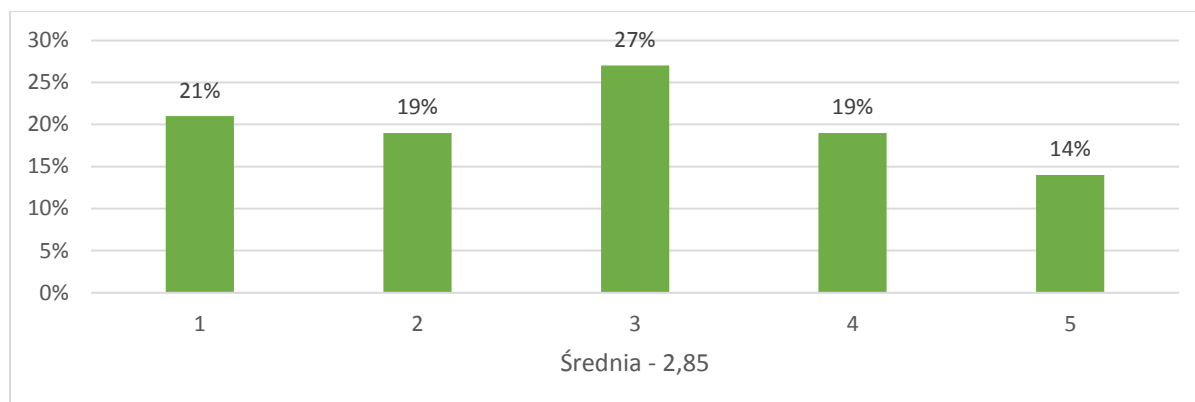
Wykres 8 Jak ocenia Pan/Pani organizację zajęć dydaktycznych (racjonalność tygodniowego rozkładu zajęć)? (1 - ocena najniższa, 5 - ocena najwyższa).



Studenci oceniali także **dostępność i jakość bazy rekreacyjno - sportowej na UM w Lublinie**. Średnia ocena w roku akademickim 2019/2020 wyniosła **2,85** (na pięciostopniowej skali). Prawie co czwarta osoba (27%) biorąca udział w badaniu oceniała ten aspekt przeciętnie (ocena 3 na pięciostopniowej skali). Oceny najwyższe (oceny powyżej wartości 3) wybrało 33% badanych studentów. Jedynie 14% osób wskazało na ocenę najniższą, a odsetek osób oceniających ten aspekt negatywnie (oceny poniżej wartości 3) wyniósł aż 40%.

Wykres 9 przedstawia rozkład procentowy odpowiedzi na pytanie o dostępność i jakość bazy rekreacyjno - sportowej na UM w Lublinie.

*Wykres 9 Jak ocenia Pan/i dostępność i jakość bazy rekreacyjno - sportowej na UM w Lublinie? (1 - ocena najniższa, 5 - ocena najwyższa).*

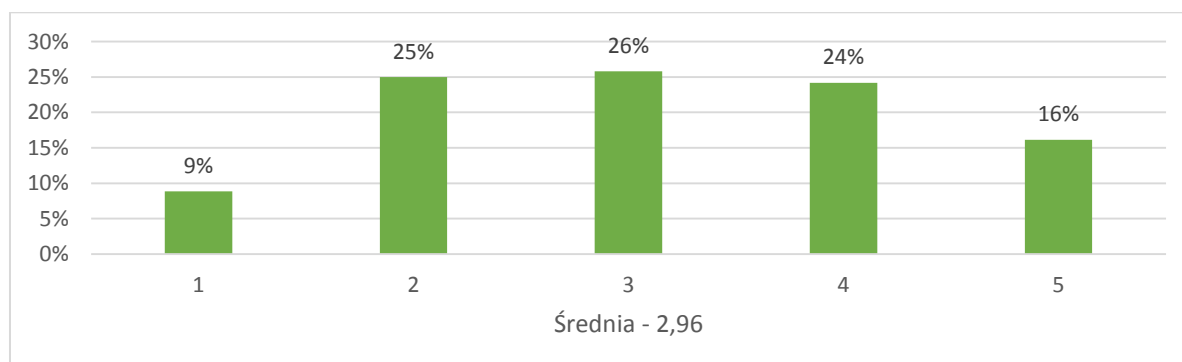


Kolejnym z ocenianych aspektów dotyczących warunków studiowania była ocena **warunków mieszkaniowych w domach studenckich**. Wśród osób biorących udział w badaniu odsetek osób mieszkających w akademikach wyniósł prawie 18%.

Średnia ocena warunków mieszkaniowych w domach studenckich w roku akademickim 2019/2020 wyniosła **2,96** (na pięciostopniowej skali). Około 40% osób oceniało warunki w domach studenckich pozytywnie (oceny powyżej wartości 3). Prawie co czwarta osoba (26%) wskazała na przeciętne (ocena 3) warunki w akademikach, a 34% osób wskazało wartości najniższe.

Wykres 10 przedstawia rozkład procentowy odpowiedzi na pytanie o ogólne warunki mieszkalne w domach studenckich (akademikach) UM w Lublinie.

*Wykres 10 Jak ocenia Pan/Pani ogólne warunki mieszkaniowe w domach studenckich (akademikach) UM w Lublinie?*



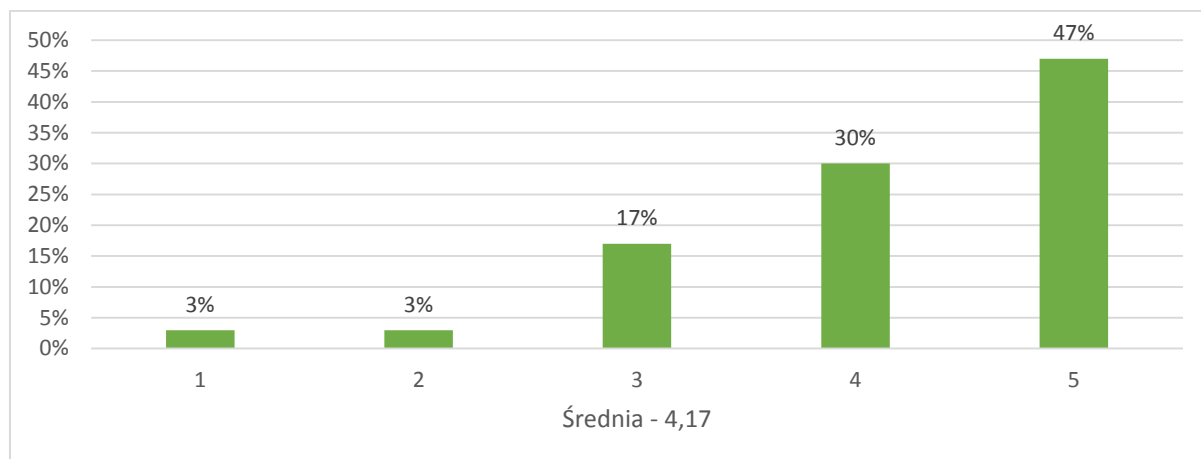
Studenci biorący udział w badaniu mieli także możliwość oceny **dostępności bibliotek oraz oferowanych w nich zbiorów**. Oceniając ten aspekt odpowiadali oni na cztery pytania:

1. Na ile godziny otwarcia biblioteki są dla Pana/i dogodne?
2. Jak ocenia Pan/i dostępność książek oraz czasopism w bibliotece UM w Lublinie?
3. Jak ocenia Pan/i dostępność i zakres zasobów elektronicznych (e-czasopisma, e-książki) w bibliotece UM w Lublinie?
4. Na ile czas jednokrotnego wypożyczenia książek jest wg Pana/i wystarczający?

Dla zdecydowanej większości studentów naszej Uczelni godziny otwarcia bibliotek były dogodne. Średnia ocena w roku akademickim 2019/2020 wyniosła **4,17** (na pięciostopniowej skali). Ocenę najwyższą (ocena 5 na pięciostopniowej skali) wybrało 47% studentów. Nieco mniej, ponieważ 30% studentów oceniło ten aspekt na 4. Warto, więc zwrócić uwagę, że 77% studentów uważa, że godziny otwarcia bibliotek są odpowiednie. Jedynie około 6% osób ocenia ten aspekt negatywnie (oceny poniżej wartości 3 na pięciostopniowej skali).

Wykres 11 przedstawia rozkład procentowy odpowiedzi na pytanie o godziny otwarcia biblioteki.

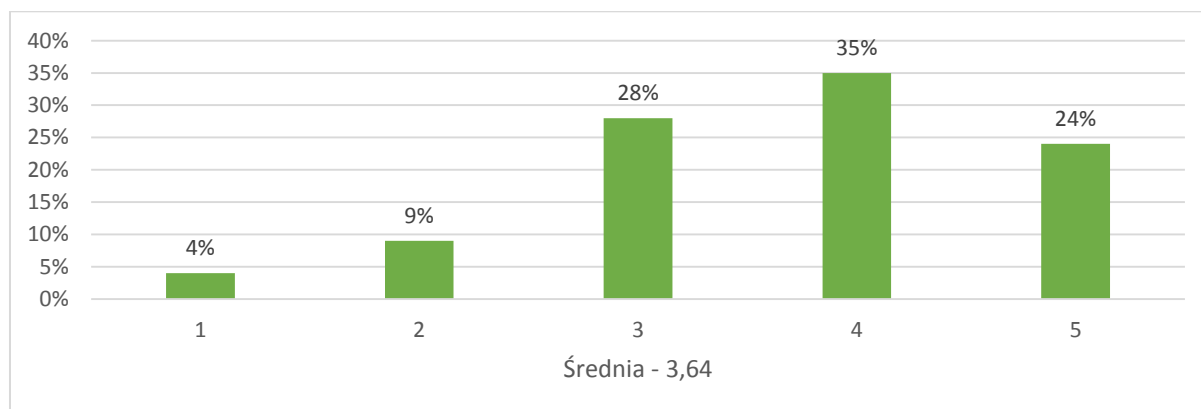
*Wykres 11 Na ile godziny otwarcia biblioteki są dla Pana/i dogodne? (1 - ocena najniższa, 5 - ocena najwyższa).*



Średnia ocena dotycząca **dostępności książek oraz czasopism w bibliotece UM w Lublinie** w roku akademickim 2019/2020 wyniosła **3,64** (na pięciostopniowej skali). Największy odsetek (35%) studentów UM w Lublinie biorących udział w badaniu ocenia dostępność książek oraz czasopism w bibliotece na poziomie 4 na pięciostopniowej skali. Ocenę najwyższą wybrało 24% osób. Nieco wyższy odsetek osób (28%) ocenia ten aspekt przeciętnie. Około 13% osób wybrało wartości poniżej oceny 3.

Wykres 12 przedstawia rozkład procentowy odpowiedzi na pytanie o dostępność książek oraz czasopism w bibliotece UM w Lublinie.

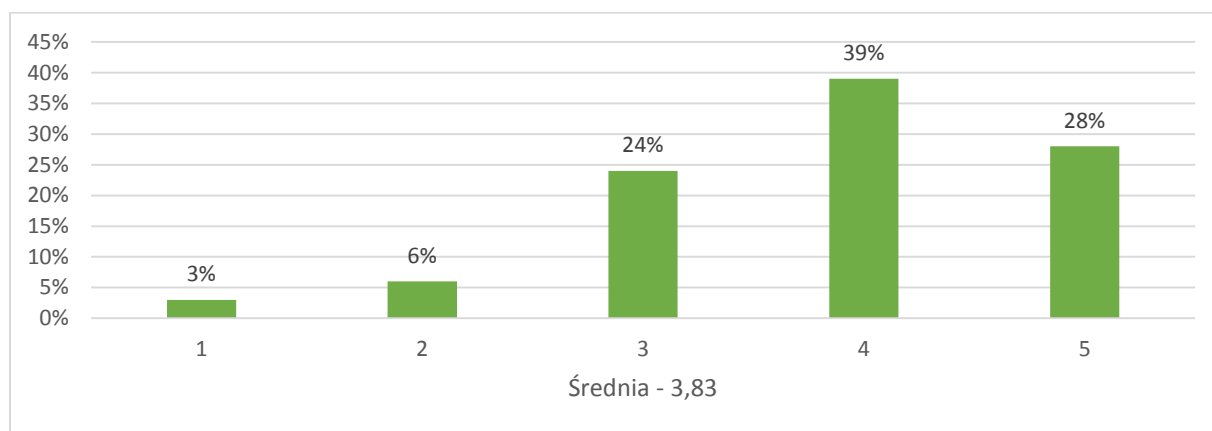
*Wykres 12 Jak ocenia Pan/i dostępność książek oraz czasopism w bibliotece UM w Lublinie? (1 - ocena najniższa, 5 - ocena najwyższa).*



Kolejnym aspektem dotyczącym jakości funkcjonowania bibliotek była ocena **dostępności i zakresu zasobów elektronicznych (e-czasopisma, e-książki)**. Średnia ocena w roku akademickim 2019/2020 wyniosła **3,83** (na pięciostopniowej skali). Ponad 67% studentów ocenia te zasoby pozytywnie (oceny powyżej wartości 3). Najczęściej wybieraną wartością oceniającą te zasoby była ocena 4 na pięciostopniowej skali. Wybrało ją 39% studentów biorących udział w badaniu. 28% badanych oceniło ten aspekt wybierając ocenę najwyższą. Prawie co czwarta osoba (24%) ocenia dostępność i zakres zasobów elektronicznych przeciętnie. 9% osób wybrało wartości poniżej oceny 3 tym samym oceniając ten aspekt negatywnie.

Wykres 13 przedstawia rozkład procentowy odpowiedzi na pytanie o dostępność i zakres zasobów elektronicznych (e-czasopisma, e-książki) w bibliotece UM w Lublinie.

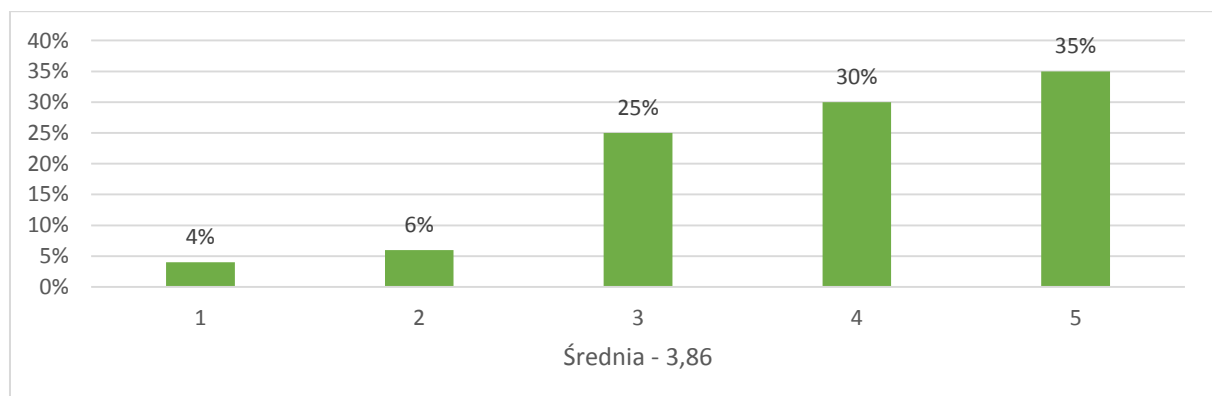
*Wykres 13 Jak ocenia Pan/i dostępność i zakres zasobów elektronicznych (e-czasopisma, e-książki) w bibliotece UM w Lublinie? (1 - ocena najniższa, 5 - ocena najwyższa).*



Ostatnim wskaźnikiem oceniającym dostępność bibliotek oraz oferowanych w nich zbiorów była ocena **czasu jednokrotnego wypożyczenia książek**. Studenci biorący udział w badaniu umiarkowanie ocenili ten aspekt (średnia ocena w roku akademickim 2019/2020 wyniosła **3,86**). Ponad 65% osób wybrało oceny najwyższe (oceny powyżej wartości 3 pięciostopniowej skali). Największy odsetek (35%) studentów ocenia czas jednokrotnego wypożyczenia książek na wartość 5, a 30% osób wskazało na ocenę 4. Przeciętnie (ocena 3) ten aspekt oceniła co czwarta osoba (25%). Oceny najniższe (poniżej wartości 3) wybrało niewiele (10%) badanych.

Wykres 14 przedstawia rozkład procentowy odpowiedzi na pytanie o czas jednokrotnego wypożyczenia książek.

*Wykres 14 Na ile czas jednokrotnego wypożyczenia książek jest wg Pana/i wystarczający? (1 - ocena najniższa, 5 - ocena najwyższa)*

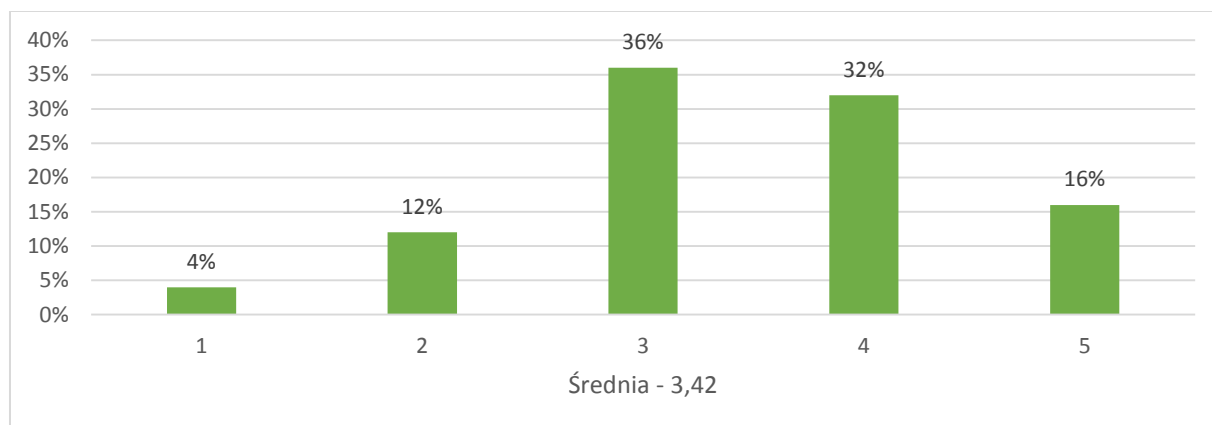


Ostatnim aspektem dotyczącym ogólnych warunków studiowania na UM w Lublinie była ocena **procedur administracyjnych na UM w Lublinie (pisanie podań, odwołań itp.)** i stopnia ich skomplikowania.

Prawie połowa osób (48%) biorących udział w badaniu ocenia ten aspekt pozytywnie (oceny powyżej wartości 3 na pięciostopniowej skali). Świadczy to o tym, że procedury nie sprawiają studentom większych trudności. Średnia ocena tego aspektu była jednak przeciętna i w roku akademickim 2019/2020 wyniosła **3,35** (na pięciostopniowej skali). 32% osób wybrało wartość na poziomie 4. Najwięcej badanych (36%) ocenia ten aspekt przeciętnie. 16% studentów zaznaczyło, że nie ma problemów z procedurami administracyjnymi i są one bardzo proste (ocena 5). Jedynie 16% osób ocenia procedury jako skomplikowane (oceny poniżej wartości 3).

Wykres 15 przedstawia rozkład procentowy odpowiedzi na pytanie o stopień skomplikowania procedur administracyjnych na UM w Lublinie (pisanie podań, odwołań itp.).

*Wykres 15 Na ile procedury administracyjne na UM w Lublinie (pisanie podań, odwołań itp.) są Pana/i zdaniem skomplikowane? (1 - bardzo skomplikowane, 5 - bardzo proste).*

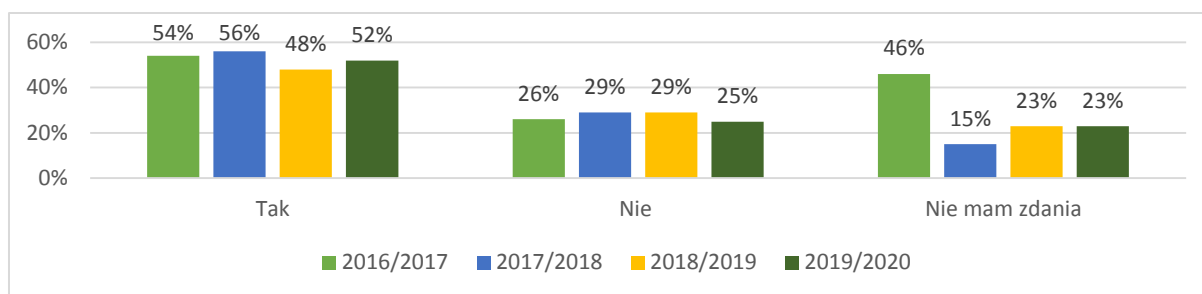


## Ogólna ocena funkcjonowania dziekanatów

Jednym z ocenianych aspektów pracy dziekanatów była ich **dostępność dla studentów**. Nieco ponad połowa studentów naszej Uczelni (52%) uznała, że dni i godziny pracy dziekanatów w roku akademickim 2019/2020 były odpowiednie. Odsetek osób pozytywnie oceniających ten aspekt jest wyższy niż przed rokiem (o 4 pkt. procentowe). Odsetek badanych uważających, że godziny funkcjonowania dziekanatów nie umożliwiają im załatwienia wszystkich spraw wynosi 25% (spadek o 4 pkt. procentowe w porównaniu z poprzednią edycją badania). Jest to jednak nadal tyle istotny odsetek, że należałoby się zastanowić nad dostosowaniem godzin pracy dziekanatów do potrzeb studentów.

Wykres 16 przedstawia rozkład procentowy odpowiedzi na pytanie o dostępność dziekanatów dla studentów.

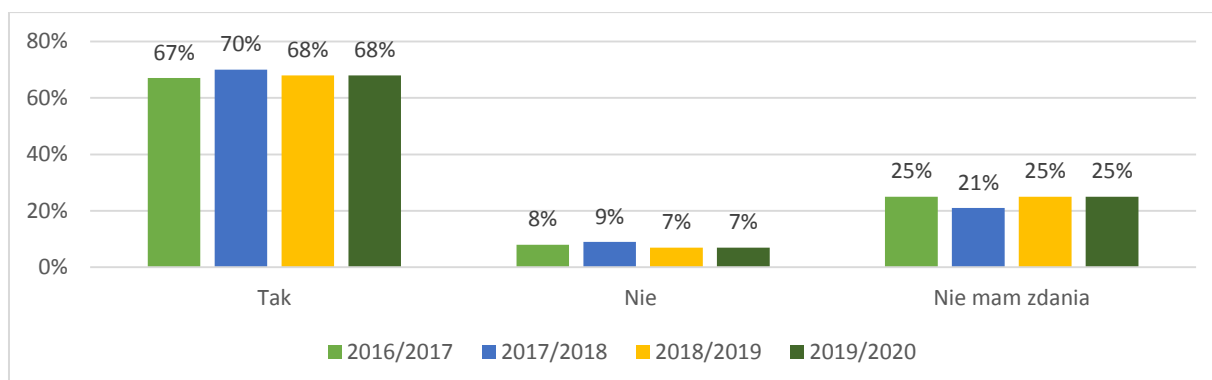
Wykres 16 Czy dni i godziny otwarcia dziekanatu umożliwiają Panu/i załatwienie spraw?



Ważnym aspektem sprawności obsługi studentów jest **zaangażowanie pracowników dziekanatów**. Studenci naszej Uczelni w zdecydowanej większości pozytywnie ocenili zaangażowanie pracowników dziekanatów. Około 68% badanych uważało, że pracownicy pomagają w załatwianiu ogółu formalności związanych z organizacją studiów. Jest to taki sam odsetek jak w roku poprzednim (2018/2019). Odsetek osób oceniających negatywnie pomoc pracowników dziekanatu również pozostał na takim samym poziomie (7%) jak w poprzedniej edycji badania.

Wykres 17 przedstawia procentowy rozkład odpowiedzi na pytanie dotyczące zaangażowania pracowników dziekanatów.

Wykres 17 Czy Pana/i zdaniem pracownicy dziekanatów pomagają w załatwianiu spraw?

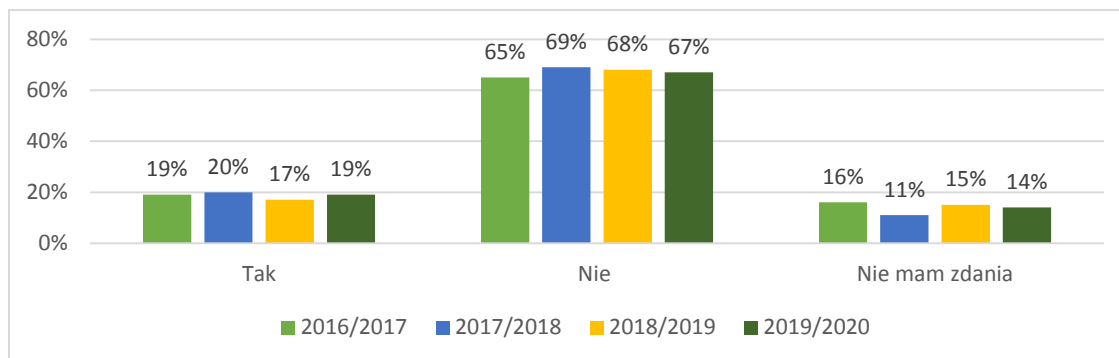


Kolejnym ocenianym aspektem obsługi administracyjnej była **sprawność obsługi studentów podczas bezpośredniej wizyty w dziekanacie**. Studentów pytano o trudności pojawiające się podczas wizyt w dziekanacie w ciągu ostatniego roku. W tym przypadku sytuacja wygląda nieco gorzej niż w poprzednim roku. Odsetek osób niezadowolonych aktualnie wynosi 19% i jest wyższy o 2 pkt. procentowe w porównaniu z rokiem poprzednim (2018/2019). Odsetek osób nienapotyających żadnych trudności nadal jest wysoki (67%), a w porównaniu z poprzednią edycją badania spadł o 1 pkt. procentowy.

Wykres 18 przedstawia rozkład procentowy odpowiedzi na pytanie o trudności podczas załatwiania spraw w dziekanacie.



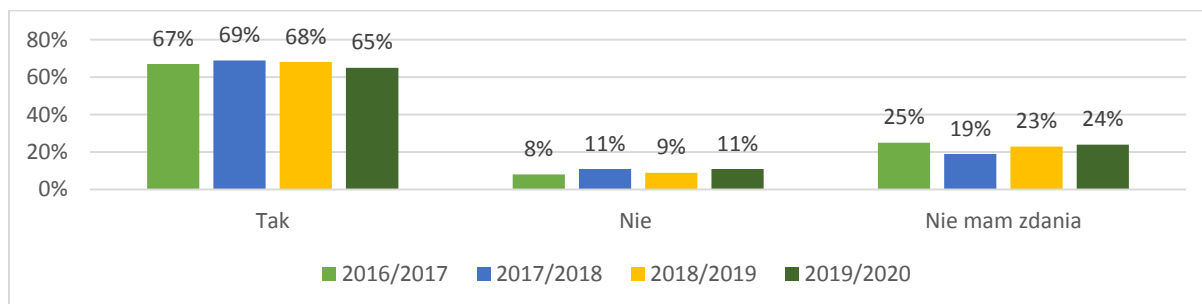
Wykres 18 Czy w ciągu ostatniego roku akademickiego napotkał Pan/i na trudności podczas załatwiania spraw w dziekanacie?



Pozytywnie ocenianym aspektem jest **jakość informacji przekazywanych przez pracowników dziekanatu** podczas bezpośredniej wizyt w dziekanacie. Pozytywnie ten aspekt ocenia 65% badanych. Jest to wynik niższy o 3 pkt. procentowe niż w poprzedniej edycji badania (2018/2019). O 2 pkt. procentowe wzrósł odsetek osób niezadowolonych z rzetelności i aktualności przekazywanych treści. W roku akademickim 2019/2020 wyniósł on 11%. Prawie co czwarty (24%) student nie miał zdania na temat jakości informacji przekazywanych przez pracowników dziekanatu.

Wyniki oceny z czterech ostatnich lat zawiera Wykres 19.

Wykres 19 Czy informacje otrzymane od pracowników dziekanatów są według Pana/i aktualne i rzetelne?



## Ocena form kontaktu z Dziekanatem oraz kierownictwem Wydziałów.

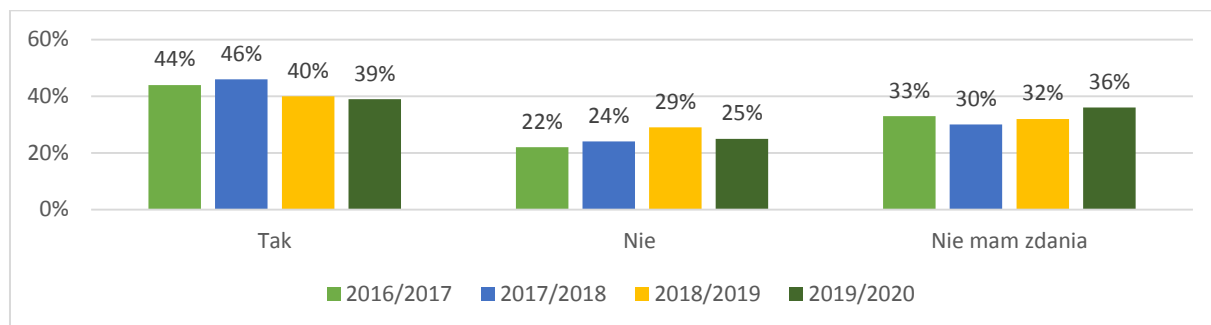
Czynnikiem, który w dużym stopniu umożliwia usprawnienie administracyjnej obsługi procesu dydaktycznego jest dostępna infrastruktura informatyczna. Należy wykorzystywać stwarzane przez istniejący system możliwości w sposób najbardziej efektywny. Narzędziem, które może się do tego przyczynić jest strona internetowa dziekanatu, która umożliwia dostęp do informacji i możliwość załatwienia znacznej części formalności bez konieczności osobistej wizyty w Dziekanacie.

Aspektem, który wpływa na sprawność komunikacji z dziekanatem jest **ocena informacji dostępnych na stronach internetowych dziekanatów**. W porównaniu z rokiem poprzednim (2018/2019) nastąpił spadek odsetka badanych, którzy uważają, że informacje te są niewystarczające. Odsetek takich osób jest niższy o 4 pkt. procentowe niż w roku poprzednim i wynosi 25%. Jednocześnie odsetek osób zadowolonych, z jakości stron internetowych nieznacznie spadł, w porównaniu z rokiem poprzednim o 1 pkt. procentowych i wyniósł 39%. Wyniki te są jednak gorsze niż w latach 2016/2017 i 2017/2018 (Wykres 20). Wydaje się zatem, że potrzebne jest położenie większego nacisku na

doskonalenie funkcjonalności i przejrzystości strony, oraz zadbanie, aby zawierała wszystkie kluczowe i aktualne informacje. Informacje tam zawarte muszą także zachęcać studenta do częstszego korzystania ze strony dziekanatu, gdyż prawie co trzecia osoba (36%) zaznaczyła opcję „nie mam zdania”, co może świadczyć o niezbyt częstym wyborze tej formy kontaktu z dziekanatem.

Wyniki oceny z ostatnich lat przedstawia Wykres 20.

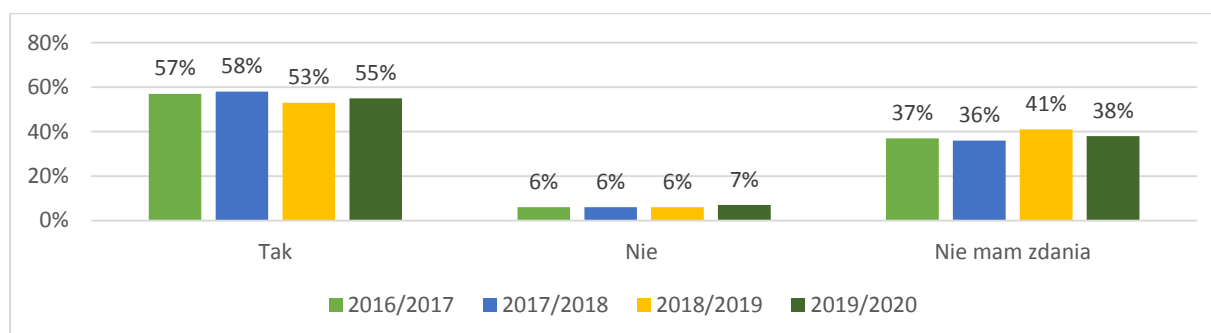
Wykres 20 Czy informacje umieszczane na stronach internetowych dziekanatów są dla Ciebie wystarczające?



Ponad połowa osób (55%) biorących udział w badaniu, w roku akademickim 2019/2020, pozytywnie ocenia **kontakt drogą telefoniczną** z pracownikami dziekanatów. Jest to wynik o 2 pkt. procentowe wyższy niż przed rokiem (2018/2019). Cieszyć może fakt, że jedynie 7% osób uznaje informacje uzyskane drogą telefoniczną za nierzetelne.

Wykres 21 przedstawia ocenę kontaktu z dziekanatem drogą telefoniczną.

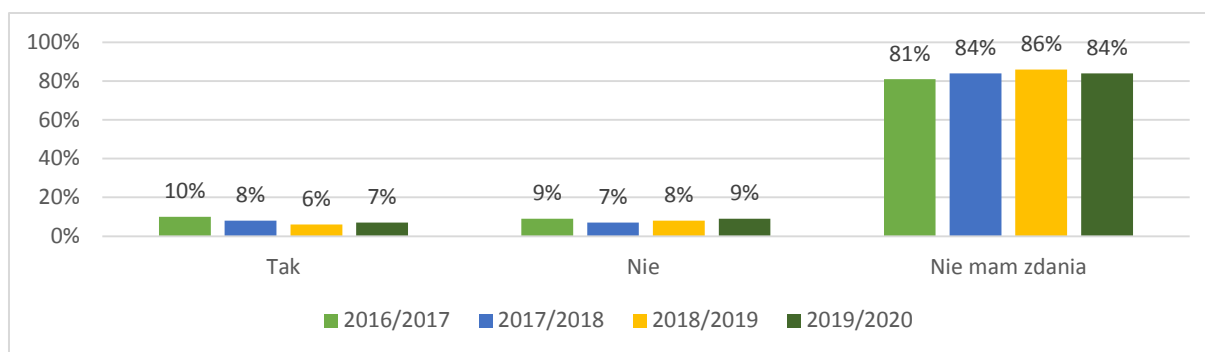
Wykres 21 Czy informacje uzyskane od pracowników dziekanatu drogą telefoniczną są Twoim zdaniem rzetelne?



Ważnym aspektem funkcjonowania obsługi administracyjnej studentów jest **możliwość spotkania z Dziekanem lub Prodziekanem Wydziału**. 84% osób biorących udział w badaniu w roku akademickim 2019/2020 wybrało odpowiedź „nie mam zdania”, można więc założyć, że nie mieli doświadczenia w tym zakresie, w związku z czym nie mogli wyrazić swojej opinii. Odsetek osób uważających, że trudno jest umówić się na takie spotkanie z władzami Wydziału jest wyższy niż w roku poprzednim o 1 pkt. procentowy i wynosi 9%. Żadnych trudności w możliwości spotkania się z Dziekanem lub Prodziekanami nie napotkało 7% badanych.

Wykres 22 przedstawia rozkład procentowy odpowiedzi na pytanie o umawianie spotkań z władzami wydziału.

Wykres 22 Czy według Ciebie łatwo umówić się na spotkanie z Dziekanem i Prodziekanami Wydziału?



W dalszej części raportu analizowana jest ocena warunków studiowania oraz jakości obsługi administracyjnej studentów na poziomie poszczególnych Wydziałów UM w Lublinie. Taka szczegółowa analiza umożliwi poznanie specyfiki oraz charakterystycznych problemów występujących na każdym z nich oraz ułatwi zaplanowanie ewentualnych działań naprawczych, mających na celu ciągłe doskonalenie procesu kształcenia na naszej Uczelni.

## Wydział Nauk o Zdrowiu

W badaniu udział wzięło 199 studentów Wydziału Nauk o Zdrowiu. Na kierunku *Dietetyka* udział w badaniu wzięło 21 osób, na kierunku *Fizjoterapia* – 21, na kierunku *Pielęgniarstwo* – 98, na kierunku *Położnictwo* – 37, na kierunku *Ratownictwo medyczne* – 13 i na kierunku *Zdrowie Publiczne* – 9.

### Ocena warunków studiowania

Jednym z ocenianych aspektów dotyczących warunków studiowania na Wydziale Nauk o Zdrowiu była ocena **infrastruktury wykorzystywanej w procesie dydaktycznym**. Przy tym aspekcie studenci odpowiadali na cztery pytania:

1. Jak Pan/i ocenia wyposażenie laboratoriów/sal ćwiczeniowych na UM w Lublinie?
2. Jak ocenia Pan/i dostęp do Internetu na UM w Lublinie?
3. Jak ocenia Pan/i wielkość sal wykładowych i ćwiczeniowych?
4. Jak ocenia Pan/i wyposażenie sal w narzędzia informatyczne i audiowizualne?

**Wyposażenie laboratoriów/sal ćwiczeniowych** studenci Wydziału Nauk o Zdrowiu oceniali dość wysoko. Średnia ogólna ocena dla Wydziału w roku akademickim 2019/2020 wyniosła **4,09** (na pięciostopniowej skali). Średnia ogólna ocena dla tego aspektu na UM w Lublinie wyniosła **4,08** (Patrz Wykres 2).

Wyposażenie laboratoriów/sal ćwiczeniowych najlepiej oceniali studenci kierunku *Pielęgniarstwo*. Oceny najlepsze (powyżej wartości 3) na tym kierunku wskazało 89% studentów. 48% z nich wskazało ocenę dobrą oraz 41% ocenę bardzo dobrą. Wysokie oceny odnotowano również na kierunkach *Dietetyka* oraz *Położnictwo*. Odsetek osób, które przyznały ocenę dobrą oraz bardzo dobrą wynosił odpowiednio 81% oraz 86%.

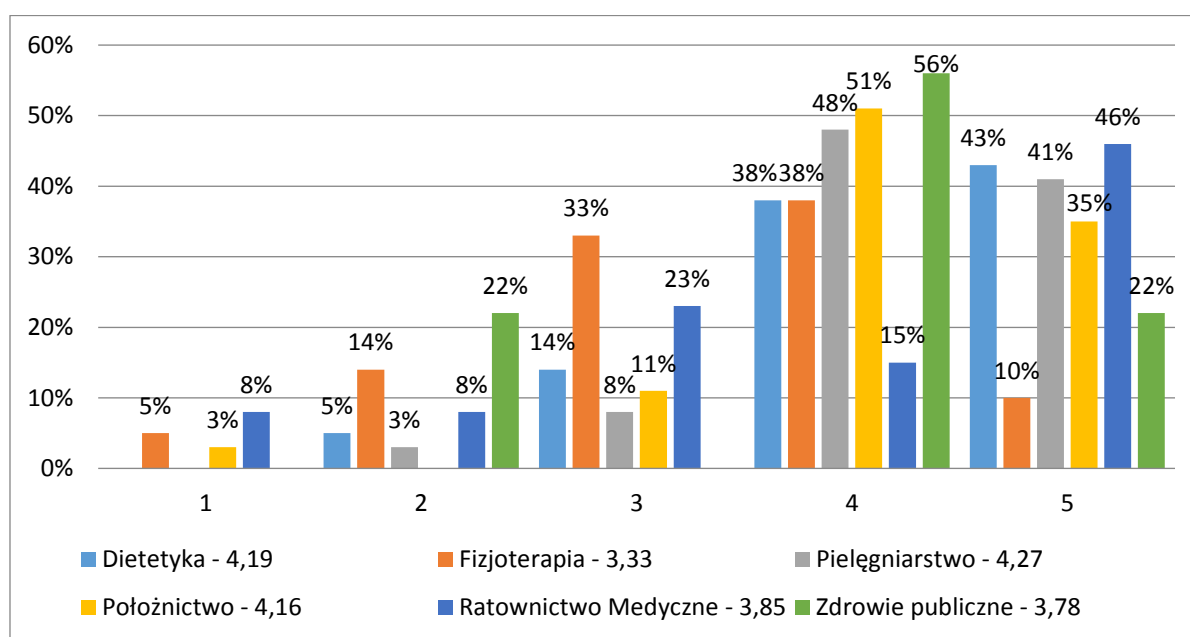
Ocenę przeciętną (ocena 3 na pięciostopniowej skali) wskazało od 8% do 33% badanych, z czego najwięcej takich ocen odnotowano na kierunku *Fizjoterapia* (33%).

Oceny negatywne (poniżej wartości 3) stanowiły ok. 7% badanych Wydziału Nauk o Zdrowiu. Najwięcej ocen negatywnych odnotowano na kierunku *Zdrowie publiczne* (22%), a najmniej na kierunkach *Położnictwo* (3%) oraz *Pielęgniarstwo* (3%).

Średnia ocena dotycząca wyposażenia laboratoriów/sal ćwiczeniowych dla poszczególnych kierunków wynosiła odpowiednio: kierunek *Dietetyka* – **4,19**; *Fizjoterapia* – **3,33**, *Pielęgniarstwo* – **4,27**, *Położnictwo* – **4,16**, *Ratownictwo medyczne* – **3,85** i *Zdrowie Publiczne* – **3,78**.

Wykres 23 przedstawia rozkład procentowy odpowiedzi na pytanie o wyposażenie laboratoriów/sal ćwiczeniowych na Wydziale Nauk o Zdrowiu.

Wykres 23 Jak Pan/i ocenia wyposażenie laboratoriów/sal ćwiczeniowych na UM w Lublinie?



Kolejnym aspektem dotyczącym infrastruktury wykorzystywanej w procesie dydaktycznym była **ocena dostępu do Internetu na UM w Lublinie**. Studenci ocenili ten aspekt stosunkowo nisko. Średnia ogólna ocena dla Wydziału Nauk o Zdrowiu w roku akademickim 2019/2020 wyniosła **2,72** na pięciostopniowej skali. Średnia ogólna ocena dla tego aspektu na UM w Lublinie wyniosła **2,81** (Patrz Wykres 3).

Największy odsetek osób niezadowolonych z aspektu dotyczącego dostępu do Internetu odnotowano na kierunkach *Fizjoterapia* (57%), *Ratownictwo medyczne* (47%) oraz *Położnictwo* (46%). Na kierunku *Zdrowie publiczne* odsetek osób niezadowolonych był najniższy i wyniósł 22%.

Największy odsetek badanych, w ocenie których dostęp do Internetu nie spełnił ich oczekiwań (ocena 1) odnotowano na kierunkach: *Fizjoterapia* (38%), *Położnictwo* (32%) oraz *Ratownictwo medyczne* (31%). Na kierunku *Dietetyka* prawie co trzeci badany deklarował swoje niezadowolenie z dostępu do Internetu, a na *Pielęgniarstwie* odsetek badanych niezadowolonych z dostępu do Wi-Fi wyniósł 23%, a na kierunku *Zdrowie Publiczne* -11%.

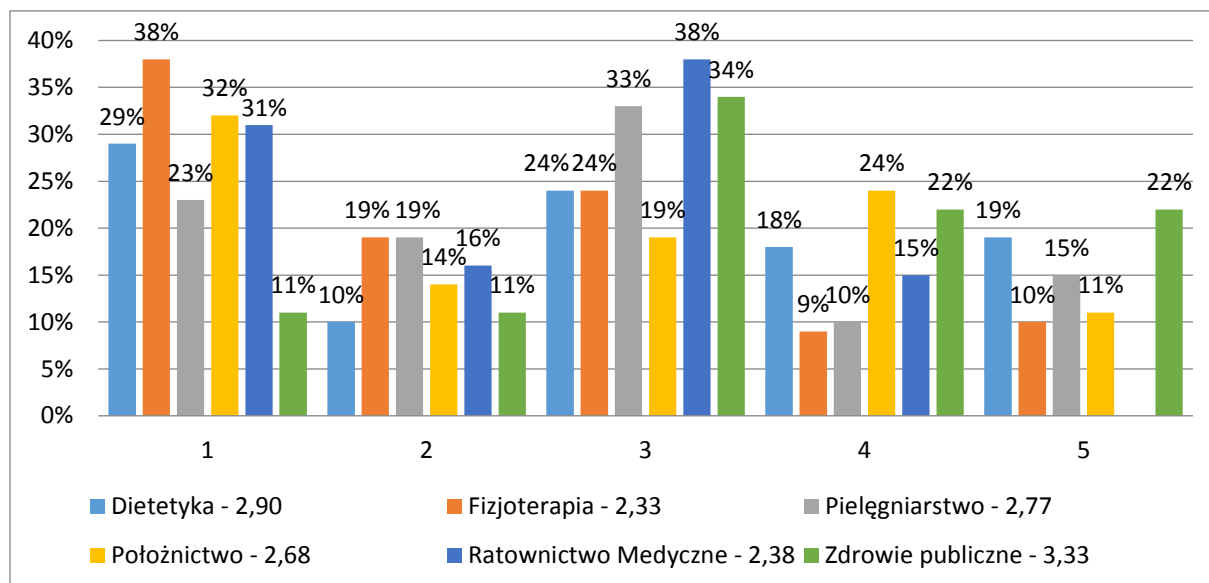
Odsetek badanych, którzy dostęp do Internetu ocenili jako dobry i bardzo dobry (oceny powyżej wartości 3) wynosił na kierunku: *Zdrowie publiczne* – 44%, *Dietetyka* – 37%, *Położnictwo* – 35%, *Pielęgniarstwo* – 25%, *Fizjoterapia* – 19%. Najmniej zadowolonych osób z dostępu do Internetu

odnotowano na kierunku *Ratownictwo medyczne*. Odsetek osób pozytywnie oceniających ten aspekt na Wydziale Nauk o Zdrowiu w roku akademickim 2019/2020 wynosił 29%.

Średnie oceny dotyczące dostępu do Internetu dla poszczególnych kierunków wynosiły odpowiednio: kierunek *Dietetyka* – **2,90**; *Fizjoterapia* – **2,33**, *Pielęgniarstwo* – **2,77**, *Położnictwo* – **2,68**, *Ratownictwo medyczne* – **2,38** i *Zdrowie Publiczne* – **3,33**.

Wykres 24 przedstawia rozkład procentowy odpowiedzi na pytanie o dostęp do Internetu na UM w Lublinie.

Wykres 24 Jak ocenia Pan/i dostęp do Internetu na UM w Lublinie?



Kolejno oceniono **wielkość sal wykładowych i ćwiczeniowych**. Średnia ogólna ocena tego aspektu na Wydziale Nauk o Zdrowiu w roku akademickim 2019/2020 wyniosła **3,96** na pięciostopniowej skali. Średnia ogólna ocena dla tego aspektu na UM w Lublinie wyniosła **3,87** (Patrz Wykres 4).

Oceny pozytywne (powyżej wartości 3 na pięciostopniowej skali) najczęściej wskazywali studenci kierunku *Zdrowie publiczne* (88%) oraz *Ratownictwo medyczne* (85%). Na pozostałych kierunkach odsetek zadowolonych z wielkości sal kształtował się następująco: *Pielęgniarstwo* – 76%, *Dietetyka* – 66%, *Położnictwo* – 65%. Najmniej zadowolonych z tego aspektu byli studenci kierunku *Fizjoterapia*. Odsetek zadowolonych na tym kierunku wyniósł 33%.

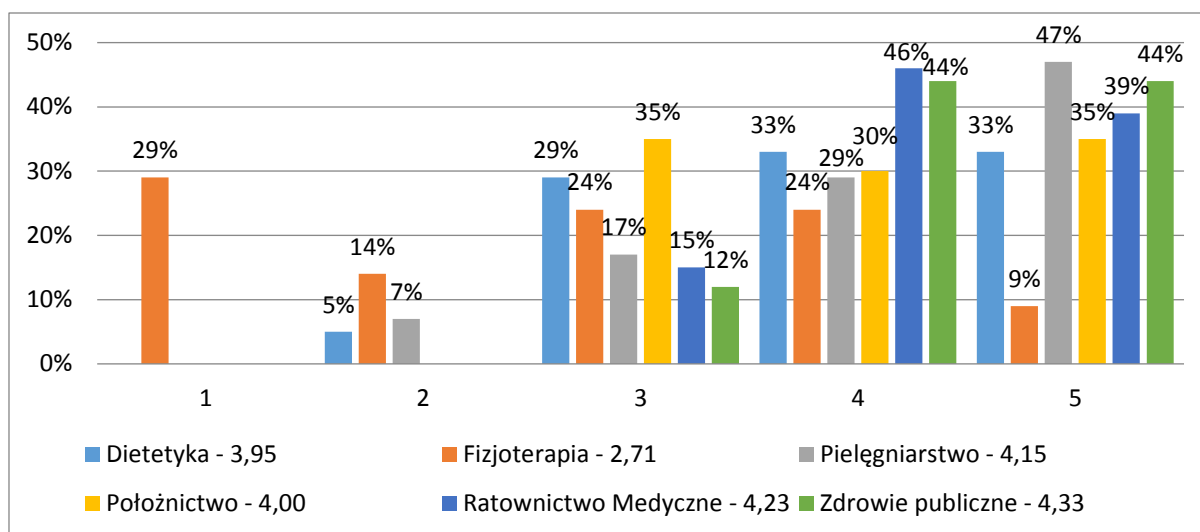
Oceny negatywne (poniżej wartości 3) stanowiły niewielki odsetek (ok. 9%) wśród studentów Wydziału Nauk o Zdrowiu. Niezadowolenie z wielkości sal wykładowych i ćwiczeniowych wyrazili studenci kierunków: *Fizjoterapia* – 43%, *Pielęgniarstwo* – 7% oraz *Dietetyka* – 5%.

Ocenę przeciętną (ocena 3 na pięciostopniowej skali) wskazało od 12% (kierunek *Zdrowie publiczne*) do 35% (kierunek *Położnictwo*) badanych.

Średnie oceny aspektu dotyczącego wielkości sal wykładowych i ćwiczeniowych dla poszczególnych kierunków wynosiły odpowiednio: kierunek *Dietetyka* – **3,95**; *Fizjoterapia* – **2,71**, *Pielęgniarstwo* – **4,15**, *Położnictwo* – **4,00**, *Ratownictwo medyczne* – **4,23**, *Zdrowie Publiczne* – **4,33**.

Wykres 25 przedstawia rozkład procentowy odpowiedzi na pytanie o wielkość sal wykładowych i ćwiczeniowych.

Wykres 25 Jak ocenia Pan/i wielkość sal wykładowych i ćwiczeniowych?



**Wyposażenie sal w narzędzia informatyczne i audiowizualne** studenci kierunków Wydziału Nauk o Zdrowiu ocenili dość dobrze. Średnia ogólna ocena dla Wydziału w roku akademickim 2019/2020 wyniosła **3,97** na pięciostopniowej skali. Średnia ogólna ocena dla tego aspektu na UM w Lublinie wyniosła **3,97** (Patrz Wykres 5).

W badaniu aspektu dotyczącego wyposażenia sal w narzędzia informatyczne i audiowizualne na Wydziale Nauk o Zdrowiu największy odsetek (72%) stanowiły oceny pozytywne (powyżej wartości 3). Ocenę przeciętą (ocena 3 na pięciostopniowej skali) wskazało około 21% studentów Wydziału Nauk o Zdrowiu, a oceny negatywne wskazało 7% badanych.

Odsetek ocen bardzo dobrych zamykał się w przedziale od 10% (*Fizjoterapia*) do 46% (*Pielęgniarstwo*, *Ratownictwo medyczne*). Na kierunku *Zdrowie publiczne* odsetek osób w pełni zadowolonych z wyposażenia sal w narzędzia informatyczne i audiowizualne stanowił 33%, na kierunku *Położnictwo* wyniósł on 30%, a na kierunku *Dietetyka* – 24%.

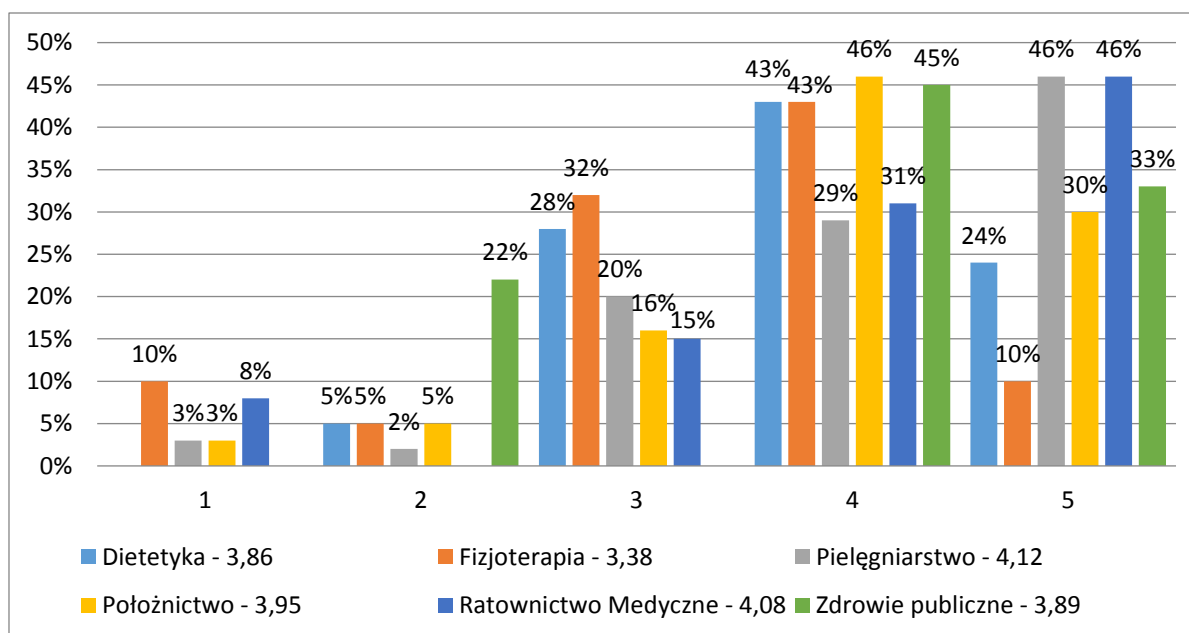
Odsetek ocen na poziomie dobrym zamykał się w przedziale od 29% (*Pielęgniarstwo*) do 46% (*Położnictwo*).

Odsetek ocen negatywnych (poniżej wartości 3) był niewielki, ponieważ wynosił 7% ogółu studentów Wydziału Nauk o Zdrowiu. Niezadowolenie z wyposażenia sal w narzędzia informatyczne i audiowizualne wyraziło 15% studentów kierunku *Fizjoterapia*, 8% kierunku *Położnictwo* oraz *Ratownictwo medyczne*, 5% kierunku *Dietetyka* oraz *Pielęgniarstwo*. Należy nadmienić iż na kierunkach *Dietetyka* oraz *Zdrowie publiczne* nie odnotowano oceny najniższej (ocena 1 na pięciostopniowej skali).

Średnie oceny dotyczące wyposażenia sal w narzędzia informatyczne i audiowizualne dla poszczególnych kierunków wynosiły odpowiednio: kierunek *Dietetyka* – **3,86**; *Fizjoterapia* – **3,38**, *Pielęgniarstwo* – **4,12**, *Położnictwo* – **3,95**, *Ratownictwo medyczne* – **4,08**, *Zdrowie Publiczne* – **3,89**.

Wykres 26 przedstawia rozkład procentowy odpowiedzi na pytanie o wyposażenie sal w narzędzia informatyczne i audiowizualne.

Wykres 26 Jak ocenia Pan/i wyposażenie sal w narzędzia informatyczne i audiowizualne?



Kolejnym z ocenianych aspektów dotyczących warunków studiowania była ocena **liczebności grup studenckich podczas aktywnych form zajęć (ćwiczenia, zajęcia praktyczne)**. Średnia ogólna ocena dla wydziału w roku akademickim 2019/2020 wyniosła **4,06** na pięciostopniowej skali. Średnia ogólna ocena dla tego aspektu na UM w Lublinie wyniosła **4,02** (Patrz Wykres 6).

Na Wydziale Nauk o Zdrowiu liczebność grup studenckich oceniono dobrze. Odsetek ogółu studentów WNoZ oceniających liczebność grup jako spełniającą ich oczekiwania (ocena o wartości 5 na pięciostopniowej skali) wyniósł około 55%.

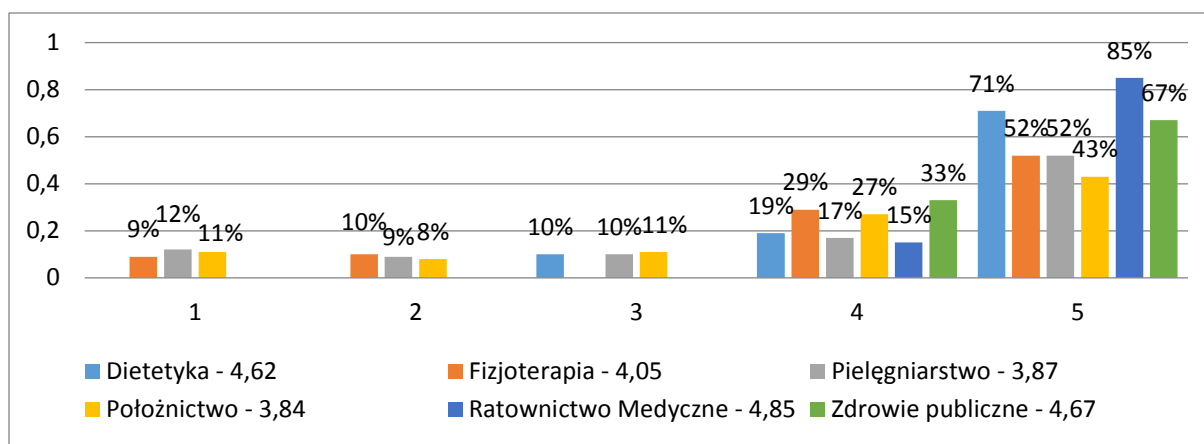
Najwyższy odsetek studentów oceniających najwyżej liczebność grup stanowili studenci kierunków: *Ratownictwo medyczne* (85%) oraz *Dietetyka* (71%). Nieco niższy odsetek badanych usatysfakcjonowanych liczebnością w stopniu bardzo dobrym odnotowano na kierunkach: *Zdrowie publiczne* (67%), *Fizjoterapia* (52%), *Pielęgniarstwo* (52%), *Położnictwo* (43%).

Oceny negatywnych (poniżej wartości 3) odnotowano tylko na trzech kierunkach prowadzonych na Wydziale Nauk o Zdrowiu. Na kierunku *Pielęgniarstwo* odsetek osób, dla których liczebność grup w minimalnym stopniu spełniła oczekiwania wyniósł 21%, na kierunku *Fizjoterapia* - 19% oraz na kierunku *Położnictwo* - 19%.

Średnie oceny dotyczące liczebności grup studenckich dla poszczególnych kierunków wynosiły odpowiednio: kierunek *Dietetyka* – **4,62**; *Fizjoterapia* – **4,05**, *Pielęgniarstwo* – **3,87**, *Położnictwo* – **3,84**, *Ratownictwo medyczne* – **4,85**, *Zdrowie Publiczne* – **4,67**.

Wykres 27 przedstawia rozkład procentowy odpowiedzi na pytanie o liczebność grup studenckich podczas aktywnych form zajęć (ćwiczenia, zajęcia praktyczne).

Wykres 27 Jak ocenia Pan/Pani liczebność grup studenckich podczas aktywnych form zajęć



Ważnym aspektem wpływającym na jakość studiowania na UM w Lublinie dla osób niepełnosprawnych była ocena **przystosowania infrastruktury UM w Lublinie do ich potrzeb**. Średnia ogólna ocena dla Wydziału Nauk o Zdrowiu w roku akademickim 2019/2020 wyniosła **3,89** na pięciostopniowej skali. Średnia ogólna dlatego aspektu na UM w Lublinie wyniosła **3,95** (Patrz Wykres 7).

Najwięcej osób (54%) wskazujących ocenę bardzo dobrą (ocena o wartości 5) odnotowano na kierunku *Ratownictwo medyczne*. Odsetek osób pozytywnie oceniających (oceny powyżej wartości 3) przystosowanie infrastruktury dla osób niepełnosprawnych na tym kierunku wynosi 77%. Na kierunku *Zdrowie publiczne* 44% badanych przyznało najwyższą ocenę za przystosowanie infrastruktury dla osób niepełnosprawnych. Na kierunkach *Pielęgniarstwo* oraz *Dietetyka* prawie co trzeci badany wskazał ocenę najwyższą. Najmniej badanych (odpowiednio 24% oraz 22%) wskazujących ocenę bardzo dobrą odnotowano na kierunku *Fizjoterapia* oraz *Położnictwo*. Odsetek osób pozytywnie oceniających przystosowanie infrastruktury dla osób niepełnosprawnych na tych kierunkach wynosi odpowiednio 67% oraz 57%.

Oceny przeciętne wahały się w przedziale od 6% (kierunek *Ratownictwo medyczne*) do aż 40% (kierunek *Dietetyka*).

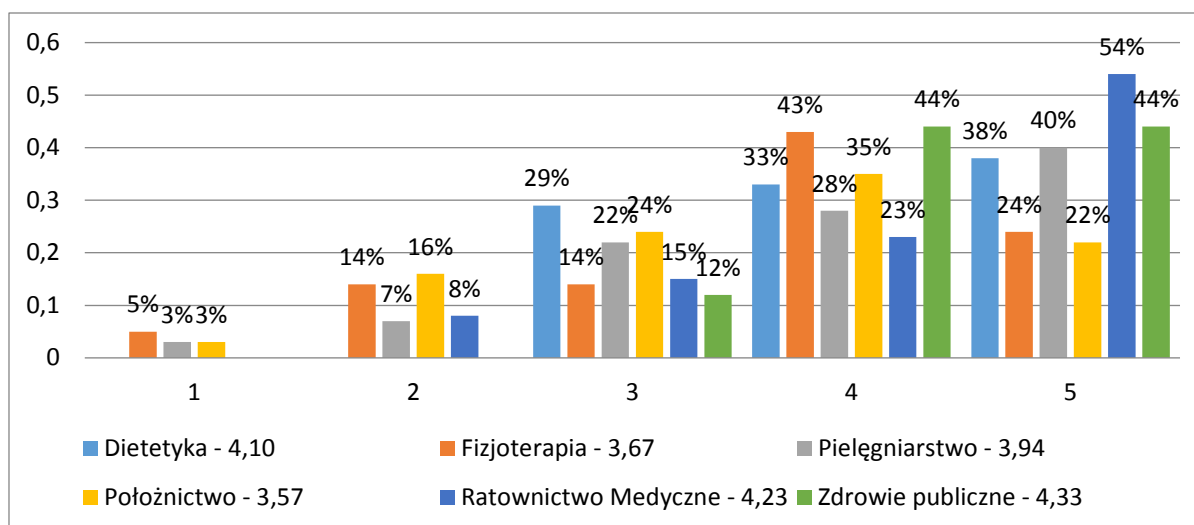
Oceny negatywne (oceny poniżej wartości 3) stanowią niewielki odsetek badanych. Na kierunku *Ratownictwo medyczne* wynosił on 8%, na kierunku *Położnictwo* – 19%, na kierunku – *Fizjoterapia* – 19%, a na kierunku *Pielęgniarstwo* 10%. Warto zauważyć, że żaden ze studentów kierunku *Dietetyka* oraz *Zdrowie publiczne* nie przyznał ocen negatywnych odnosząc się do przystosowania infrastruktury do potrzeb osób niepełnosprawnych.

Średnie oceny dotyczące przystosowania infrastruktury dla osób niepełnosprawnych dla poszczególnych kierunków wynosiły odpowiednio: kierunek *Dietetyka* – **4,10**; *Fizjoterapia* – **3,67**, *Pielęgniarstwo* – **3,94**, *Położnictwo* – **3,57**, *Ratownictwo medyczne* – **4,23**, *Zdrowie Publiczne* – **4,33**.

Wykres 28 przedstawia rozkład procentowy odpowiedzi na pytanie o przystosowanie infrastruktury UM w Lublinie do potrzeb osób niepełnosprawnych.



Wykres 28 Jak ocenia Pan/Pani przystosowanie infrastruktury UM w Lublinie do potrzeb osób niepełnosprawnych?



Kolejnym z ocenianych aspektów dotyczących warunków studiowania była ocena **organizacji zajęć dydaktycznych**. Studenci oceniali racjonalność ich tygodniowego rozkładu zajęć. Średnia ogólna ocena dla Wydziału Nauk o Zdrowiu w roku akademickim 2019/2020 wyniosła **2,49** na pięciostopniowej skali. Średnia ogólna ocena dla tego aspektu na UM w Lublinie wyniosła **2,68** (Patrz Wykres 8).

Aspekt dotyczący organizacji zajęć studenci WNoZ w większości (55%) ocenili negatywnie (oceny poniżej wartości 3 na pięciostopniowej skali), gdzie przeważały oceny najniższe (ocena o wartości 1) (32% ogółu badanych na WNoZ).

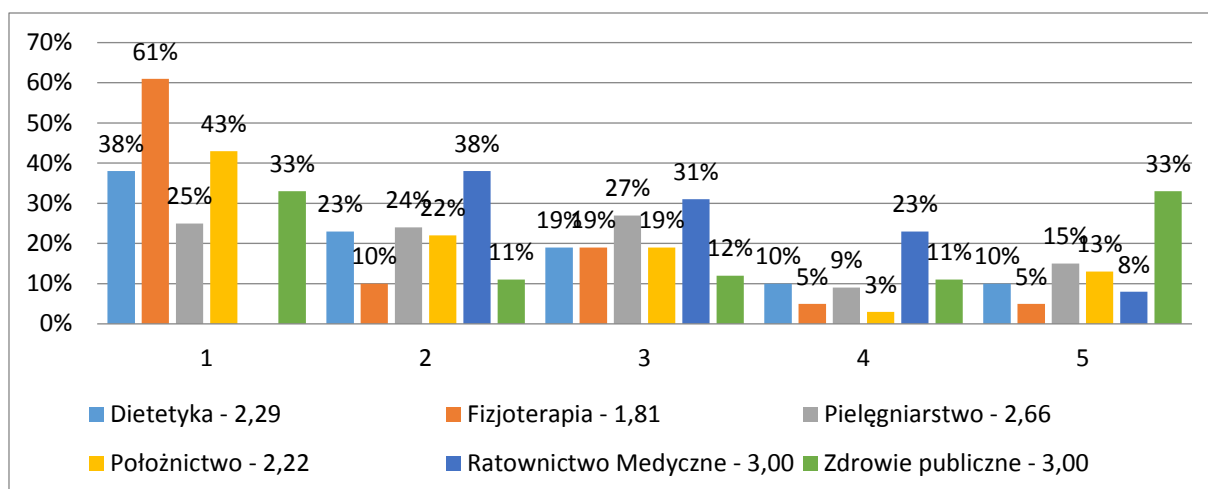
Najwięcej ocen negatywnych odnotowano na kierunku *Fizjoterapia* (71%) oraz *Położnictwo* (64%). Na kierunku *Dietetyka* odsetek ocen negatywnych wyniósł 61%, a na kierunku *Pielęgniarstwo* - 49%, a na kierunku *Zdrowie Publiczne* – 44%. Najniższy odsetek ocen negatywnych odnotowano na kierunku *Ratownictwo medyczne*, gdzie wyniósł on 38%.

Oceny pozytywne (powyżej wartości 3) stanowiły 23% ogółu studentów WNoZ. Odsetek ocen pozytywnych na poszczególnych kierunkach zawierał się w przedziale od 10% na kierunku *Fizjoterapia* do 44% na kierunku *Zdrowie publiczne*.

Średnie oceny organizacji zajęć dydaktycznych dla poszczególnych kierunków wynosiły odpowiednio: kierunek *Dietetyka* – **2,29**; *Fizjoterapia* – **1,81**, *Pielęgniarstwo* – **2,66**, *Położnictwo* – **2,22**, *Ratownictwo medyczne* – **3,00**, *Zdrowie Publiczne* – **3,00**.

Wykres 29 przedstawia rozkład procentowy odpowiedzi na pytanie o ocenę organizacji zajęć dydaktycznych.

Wykres 29 Jak ocenia Pan/Pani organizację zajęć dydaktycznych (racjonalność tygodniowego rozkładu zajęć)?



Studenci oceniali także **dostępność i jakość bazy rekreacyjno - sportowej na UM w Lublinie**. Średnia ogólna ocena dla Wydziału Nauk o Zdrowiu w roku akademickim 2019/2020 wyniosła **3,09** na pięciostopniowej skali. Średnia ogólna ocena dla tego aspektu na UM w Lublinie wyniosła **2,85** (Patrz Wykres 9).

Wśród ogółu studentów WNoZ w ocenie dostępu do bazy rekreacyjno - sportowej przeważały w zdecydowanej większości (28%) oceny przeciętne (ocena o wartości 3 na pięciostopniowej skali). Na kierunku *Ratownictwo medyczne* odsetek badanych, którzy na poziomie przeciętnym ocenili dostęp do bazy rekreacyjno – sportowej wyniósł 39%, na kierunku *Fizjoterapia* – 38%, na kierunku *Pielęgniarstwo* – 29%, na kierunku *Położnictwo* – 27%, na kierunku *Dietetyka* – 14% oraz na kierunku *Zdrowie publiczne* – 11%.

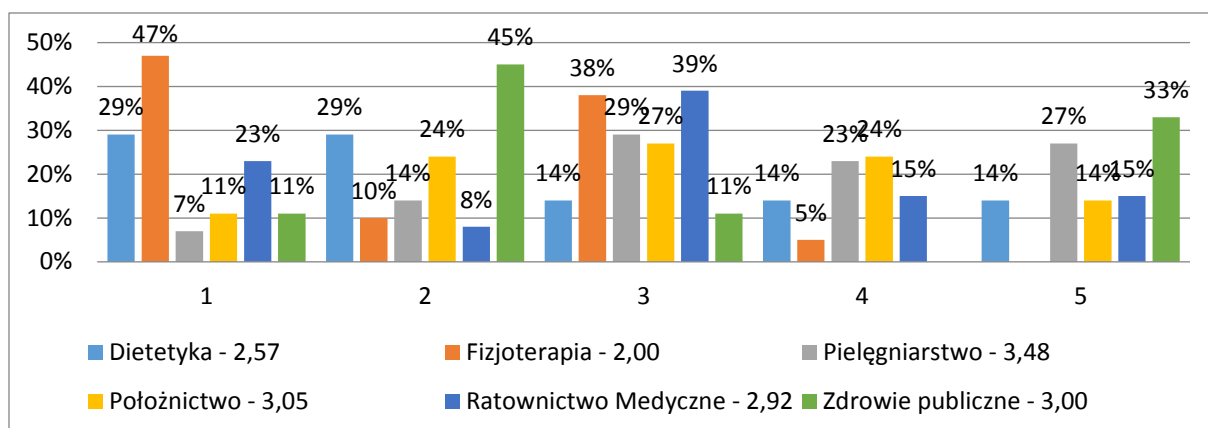
Odsetek ocen najwyższych (oceny o wartości 5) na poziomie ogólnym na WNoZ wyniósł 20%. Odsetek ocen najwyższych dla poszczególnych kierunków zawierał się w przedziale od 14% dla kierunków *Dietetyka* oraz *Położnictwo* do 33% dla kierunku *Zdrowie publiczne*. Na kierunku *Fizjoterapia* nie odnotowano ocen najwyższych.

Odsetek ocen najniższych (ocena o wartości 1) na poziomie ogólnym na WNoZ wyniósł 16%. Odsetek ocen najniższych dla poszczególnych kierunków zawierał się w przedziale od 7% na kierunku *Pielęgniarstwo* do 47% na kierunku *Fizjoterapia*.

Średnie oceny dotyczące dostępności i jakości bazy rekreacyjno - sportowej dla poszczególnych kierunków wynosiły odpowiednio: kierunek *Dietetyka* – **2,57**; *Fizjoterapia* – **2,00**, *Pielęgniarstwo* – **3,48**, *Położnictwo* – **3,05**, *Ratownictwo medyczne* – **2,92**, *Zdrowie Publiczne* – **3,00**.

Wykres 30 przedstawia rozkład procentowy odpowiedzi na pytanie o dostępność i jakość bazy rekreacyjno - sportowej na UM w Lublinie.

Wykres 30 Jak ocenia Pan/i dostępność i jakość bazy rekreacyjno - sportowej na UM w Lublinie?



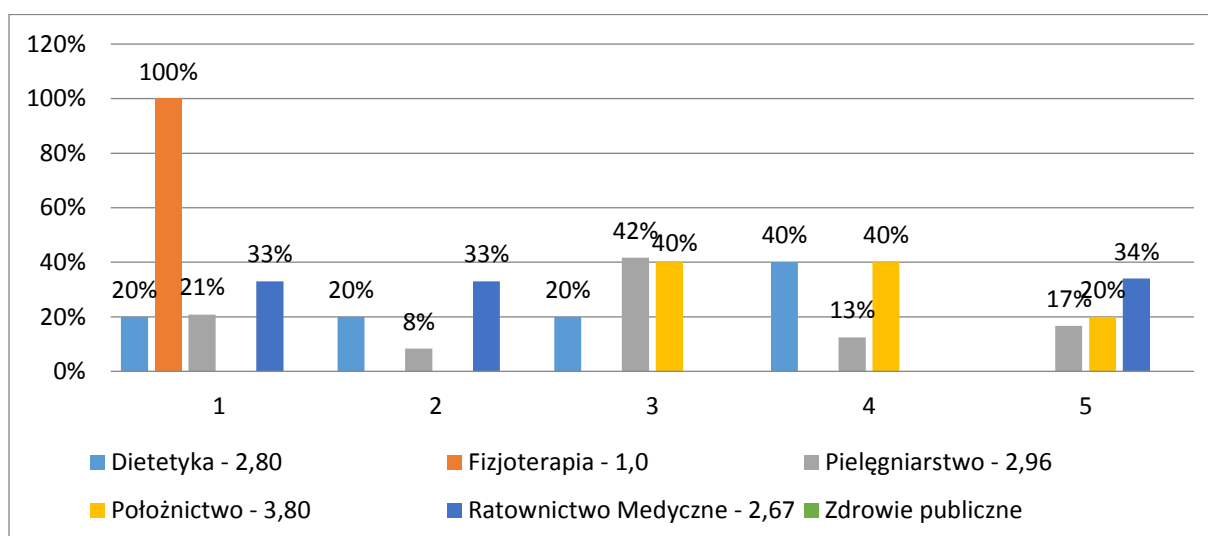
Kolejnym z ocenianych aspektów dotyczących warunków studiowania była ocena **warunków mieszkalnych w domach studenckich**. Wśród osób biorących udział w badaniu liczba osób mieszkających w akademikach w roku akademickim 2019/2020 wyniosła odpowiednio: kierunek *Dietetyka* – 5; *Fizjoterapia* – 2, *Pielęgniarstwo* – 24, *Położnictwo* – 5, *Ratownictwo medyczne* – 3. Żaden ze studentów kierunku *Zdrowie Publiczne* w roku akademickim 2019/2020 nie korzystał z zakwaterowania w domu studenta.

Średnia ocena warunków mieszkalnych w domach studenckich dla WNoZ w roku akademickim 2019/2020 wyniosła **2,92**. Średnia ogólna ocena dla tego aspektu na UM w Lublinie wyniosła **2,96** (Patrz Wykres 10).

Średnie oceny dotyczące warunków mieszkalnych w domach studenckich dla poszczególnych kierunków wynosiły odpowiednio dla kierunków: *Dietetyka* – **2,80**; *Fizjoterapia* – **1,00**, *Pielęgniarstwo* – **2,96**, *Położnictwo* – **3,80**, *Ratownictwo medyczne* – **2,67**.

Wykres 31 przedstawia rozkład procentowy odpowiedzi na pytanie o ogólne warunki mieszkalne w domach studenckich (akademikach) UM w Lublinie.

Wykres 31 Jak ocenia Pan/Pani ogólne warunki mieszkalne w domach studenckich (akademikach) UM w Lublinie?



Studenci biorący udział w badaniu mieli także możliwość oceny **dostępności bibliotek oraz oferowanych w nich zbiorów**. Oceniając ten aspekt odpowiadali oni na cztery pytania:

1. Na ile godziny otwarcia biblioteki są dla Pana/i dogodne?
2. Jak ocenia Pan/i dostępność książek oraz czasopism w bibliotece UM w Lublinie?
3. Jak ocenia Pan/i dostępność i zakres zasobów elektronicznych (e-czasopisma, e-książki) w bibliotece UM w Lublinie?
4. Na ile czas jednokrotnego wypożyczenia książek jest wg Pana/i wystarczający?

Dla zdecydowanej większości studentów Wydziału Nauk o Zdrowiu **godziny otwarcia bibliotek** były dogodne. Średnia ogólna ocena tego aspektu dla Wydziału Nauk o Zdrowiu w roku akademickim 2019/2020 wyniosła **4,19** na pięciostopniowej skali. Średnia ogólna ocena dla tego aspektu na UM w Lublinie wyniosła **4,17** (Patrz Wykres 11).

Największy odsetek osób biorących udział w badaniu stanowiły oceny pozytywne (powyżej wartości 3 na pięciostopniowej skali) i na poziomie ogólnym dla WNoZ odsetek ten wyniósł 79%.

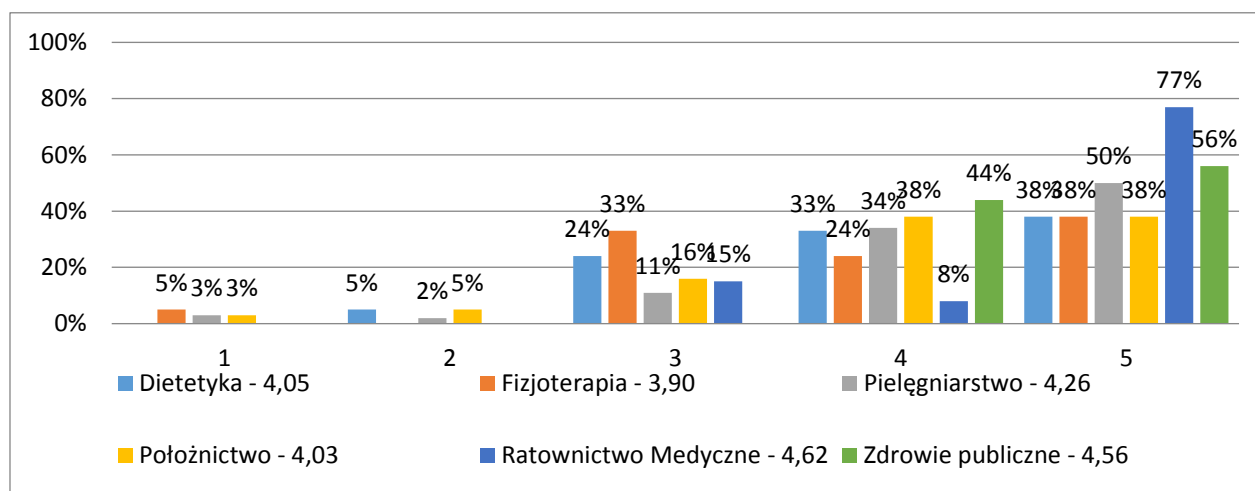
Na kierunku *Zdrowie publiczne* odsetek osób pozytywnie oceniających (oceny powyżej wartości 3) godziny otwarcia biblioteki stanowił 100%, na kierunku *Ratownictwo medyczne* – 85%, na kierunku *Pielęgniarstwo* – 84%, na kierunku *Położnictwo* – 76%, a na kierunku *Dietetyka* wyniósł on 71%. Najmniej ocen pozytywnych odnośnie aspektu dotyczącego godzin otwarcia biblioteki przyznali studenci kierunku *Fizjoterapia* (62%).

Oceny negatywne (oceny o wartości poniżej 3) stanowiły niewielki odsetek wśród studentów WNoZ. Na poziomie ogólnym dla WNoZ wyniósł on jedynie 6%. Na kierunku *Ratownictwo medyczne* oraz *Zdrowie publiczne* nie odnotowano ocen negatywnych odnośnie aspektu dotyczącego godzin otwarcia biblioteki.

Średnie oceny dotyczące oceny godzin otwarcia biblioteki wyniosły kolejno: kierunek *Dietetyka* – **4,05**; *Fizjoterapia* – **3,90**, *Pielęgniarstwo* – **4,26**, *Położnictwo* – **4,03**, *Ratownictwo medyczne* – **4,62**, *Zdrowie Publiczne* – **4,56**.

Wykres 32 przedstawia rozkład procentowy odpowiedzi na pytanie o godziny otwarcia biblioteki.

Wykres 32 Na ile godziny otwarcia biblioteki są dla Pana/i dogodne?



Odsetek studentów biorących udział w badaniu oceniających pozytywnie **dostępność książek oraz czasopism w bibliotece** znajdował się na przeciętnym poziomie. Średnia ogólna ocena tego aspektu dla Wydziału Nauk o Zdrowiu w roku akademickim 2019/2020 wyniosła **3,77** na pięciostopniowej skali. Średnia ogólna ocena dla tego aspektu na UM w Lublinie wyniosła **3,64** (Patrz Wykres 12).

Największy odsetek osób biorących udział w badaniu (32%), którzy wskazali ocenę najwyższą (wartość 5 na pięciostopniowej skali) odnotowano wśród studentów kierunku *Pielęgniarstwo*. Ogólnie ocen pozytywnych (powyżej wartości 3) na tym kierunku odnotowano 69%. Prawie co piąty badany ocenił dostępność książek jako dostateczny. Odsetek osób oceniających dostępność książek jako niezadowalający wyniósł 9% (ocena 1 oraz 2 na pięciostopniowej skali).

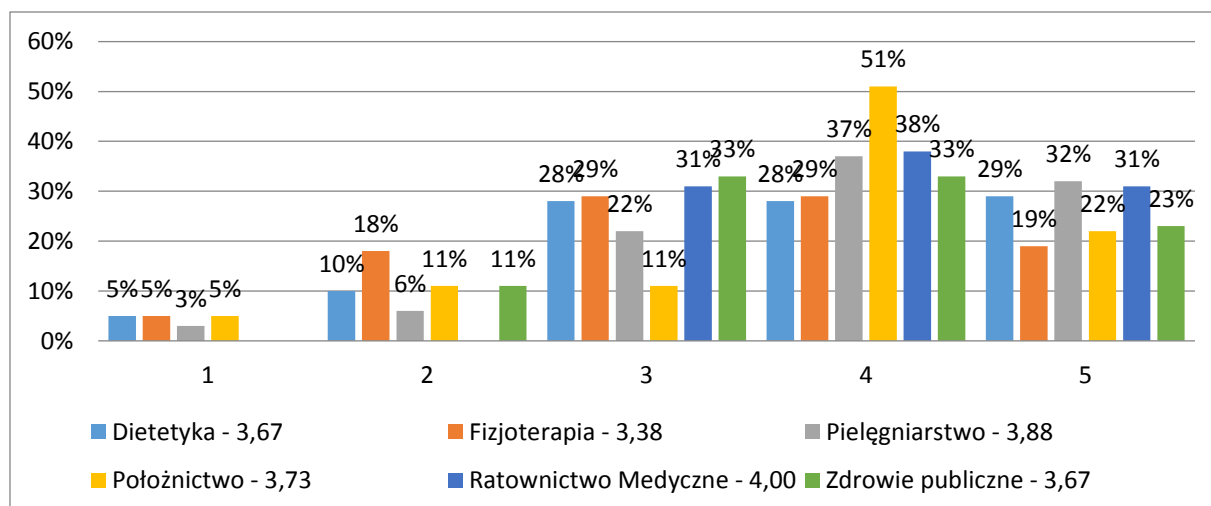
Na kierunku *Położnictwo* odsetek osób pozytywnie oceniających (powyżej wartości 3) dostępność książek i czasopism stanowił 73%, a odsetek osób, które oceniły ten aspekt przeciętnie (ocena 3 na pięciostopniowej skali) wynosił 11%. Na tym kierunku odnotowano 16% ocen negatywnych (oceny poniżej wartości 3).

Na kierunku *Ratownictwo medyczne* odsetek badanych pozytywnie oceniających (powyżej wartości 3) dostępność książek i czasopism w bibliotece wyniósł 69%. Na kierunku *Dietetyka* odsetek ocen pozytywnych wyniósł 57%, na kierunku *Zdrowie publiczne* – 56%, a na kierunku *Fizjoterapia* – 48%.

Średnie oceny dotyczące dostępności książek oraz czasopism w bibliotece dla poszczególnych kierunków wynosiły odpowiednio: kierunek *Dietetyka* – **3,67**; *Fizjoterapia* – **3,38**, *Pielęgniarstwo* – **3,88**, *Położnictwo* – **3,73**, *Ratownictwo medyczne* – **4,00**, *Zdrowie Publiczne* – **3,67**.

Wykres 33 przedstawia rozkład procentowy odpowiedzi na pytanie o dostępność książek oraz czasopism w bibliotece UM w Lublinie.

Wykres 33 Jak ocenia Pan/i dostępność książek oraz czasopism w bibliotece UM w Lublinie?



Kolejnym aspektem dotyczącym jakości funkcjonowania bibliotek była **ocena dostępności i zakresu zasobów elektronicznych** (e-czasopisma, e-książki). Średnia ogólna ocena tego aspektu dla Wydziału Nauk o Zdrowiu w roku akademickim 2019/2020 wyniosła **3,86** na pięciostopniowej skali. Średnia ogólna ocena dla tego aspektu na UM w Lublinie wyniosła **3,83** (Patrz Wykres 13).

Najwyższy odsetek osób oceniających pozytywnie (oceny powyżej wartości 3 na pięciostopniowej skali) zasoby elektroniczne w bibliotece UM wystąpił wśród studentów kierunku

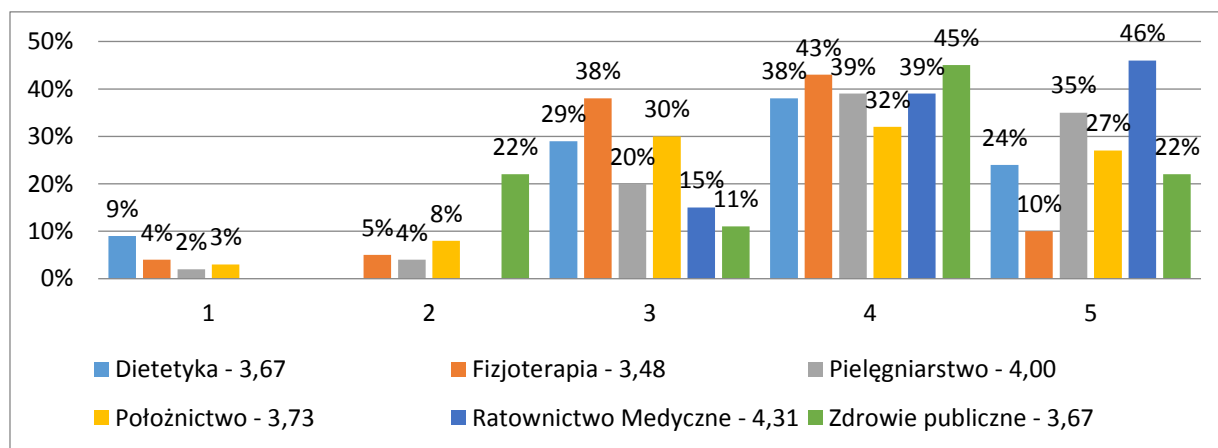
*Ratownictwo medyczne*. Odpowiednio 39% wskazało wartość 4, a 46% wartość 5. Na kierunku *Pielęgniarstwo* 74% osób oceniło ten aspekt pozytywnie (powyżej wartości 3). Na kierunku *Zdrowie publiczne* odsetek ten wyniósł 67%, na kierunku *Dietetyka* – 62%, na kierunku *Położnictwo* – 59%, a na kierunku *Fizjoterapia* – 53%.

Odsetek osób oceniających negatywnie (oceny poniżej wartości 3) dostępność zasobów elektronicznych był niewielki i dla WNoZ wyniósł jedynie 8%. Ocenę najniższą (o wartości 1) odnotowano tylko na czterech kierunkach: *Dietetyka* (9%), *Fizjoterapia* (4%), *Pielęgniarstwo* (2%), *Położnictwo* (3%).

Średnie oceny dotyczące dostępności i zakresu zasobów elektronicznych dla poszczególnych kierunków wynosiły odpowiednio: kierunek *Dietetyka* – **3,67**; *Fizjoterapia* – **3,48**, *Pielęgniarstwo* – **4,00**, *Położnictwo* – **3,73**, *Ratownictwo medyczne* – **4,31**, *Zdrowie Publiczne* – **3,67**.

Wykres 34 przedstawia rozkład procentowy odpowiedzi na pytanie o dostępność i zakres zasobów elektronicznych (e-czasopisma, e-książki) w bibliotece UM w Lublinie.

Wykres 34 Jak ocenia Pan/i dostępność i zakres zasobów elektronicznych (e-czasopisma, e-książki) w bibliotece UM w Lublinie?



Ostatnim wskaźnikiem oceniającym dostępność bibliotek oraz oferowanych w nich zbiorów była **ocena czasu jednokrotnego wypożyczenia książek**. Średnia ogólna ocena tego aspektu dla Wydziału Nauk o Zdrowiu w roku akademickim 2019/2020 wyniosła **3,92** na pięciostopniowej skali. Średnia ogólna ocena dla UM w Lublinie wyniosła **3,86** (Patrz Wykres 14).

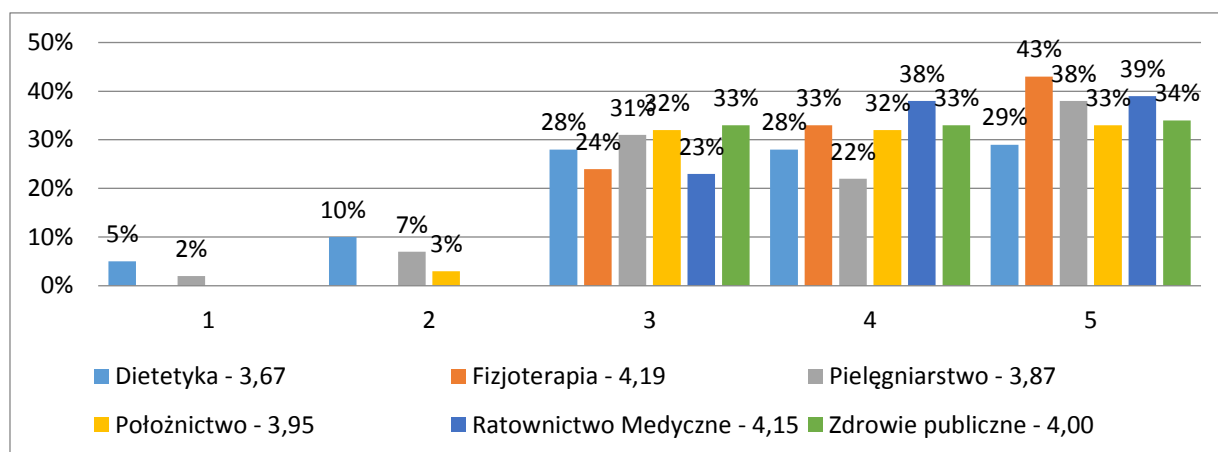
64% studentów Wydziału Nauk o Zdrowiu wskazało oceny najwyższe (powyżej wartości 3 na pięciostopniowej skali). Największy odsetek studentów oceniających czas jednokrotnego wypożyczenia pozytywnie (oceny powyżej wartości 3) odnotowano na kierunku *Ratownictwo medyczne* i wyniósł on 77%. Na kierunkach *Fizjoterapia*, *Zdrowie publiczne* oraz *Położnictwo* było to kolejno 76%, 67% i 65% osób biorących udział w badaniu. Na kierunkach *Pielęgniarstwo* oraz *Dietetyka* odsetek ten wyniósł kolejno 60% i 57%.

Nie odnotowano zbyt wielu ocen negatywnych (poniżej wartości 3) odnośnie aspektu dotyczącego czasu jednokrotnego wypożyczenia książek. Na kierunkach *Fizjoterapia*, *Położnictwo*, *Ratownictwo medyczne* i *Zdrowie publiczne* nie odnotowano ocen najniższych (ocena o wartości 1). Na kierunku *Dietetyka* odsetek osób niezadowolonych (ocena o wartości 1) z jednokrotnego czasu wypożyczenia książek wyniósł 5%, na kierunku *Pielęgniarstwo* – 2%.

Średnie oceny dotyczące czasu jednokrotnego wypożyczenia książek dla poszczególnych kierunków wynosiły odpowiednio: kierunek *Dietetyka* – **3,67**; *Fizjoterapia* – **4,19**, *Pielęgniarstwo* – **3,87**, *Położnictwo* – **3,95**, *Ratownictwo medyczne* – **4,15**, *Zdrowie Publiczne* – **4,00**.

Wykres 35 przedstawia rozkład procentowy odpowiedzi na pytanie o czas jednokrotnego wypożyczenia książek.

Wykres 35 Na ile czas jednokrotnego wypożyczenia książek jest wg Pana/i wystarczający?



Ostatnim aspektem dotyczącym ogólnych warunków studiowania na UM w Lublinie była **ocena procedur administracyjnych na UM w Lublinie** (pisanie podań, odwołań itp.) i stopnia ich skomplikowania. Średnia ogólna ocena tego aspektu dla Wydziału Nauk o Zdrowiu w roku akademickim 2019/2020 wyniosła **3,52** na pięciostopniowej skali. Średnia ogólna ocena dla tego aspektu na UM w Lublinie wyniosła **3,42** (Patrz Wykres 15).

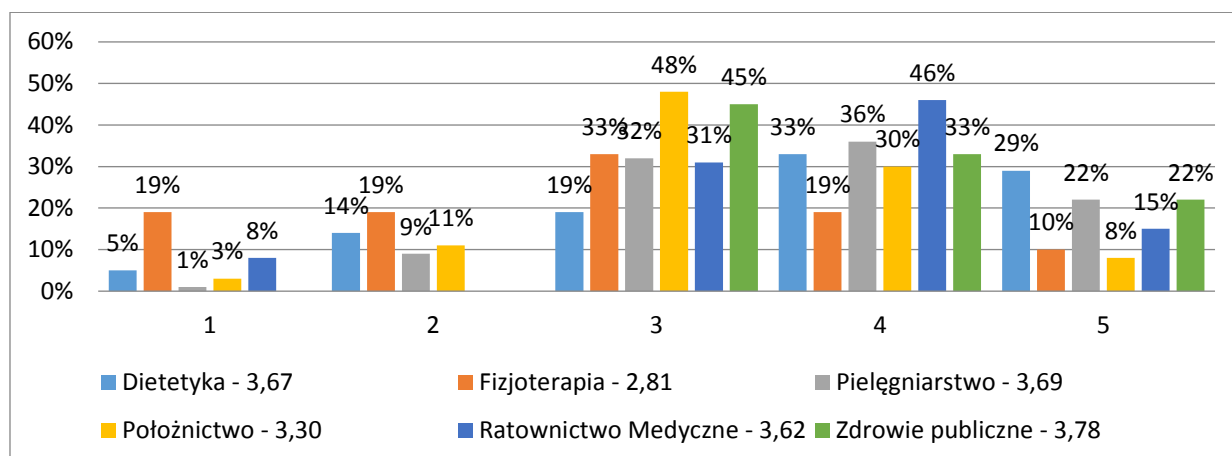
Na Wydziale Nauk o Zdrowiu 52% badanych ogółu studentów uważa, że procedury administracyjne nie sprawiają im żadnych trudności (oceny powyżej wartości 3). Dla 34% badanych są one przeciętnie skomplikowane (oceny o wartości 3 na pięciostopniowej skali), a jedynie 14% uznało je za skomplikowane (oceny poniżej wartości 3).

Patrząc na poszczególne kierunki realizowane na WNoZ można zauważyć iż w ocenie 62% badanych z kierunku *Dietetyka*, 61% z kierunku *Ratownictwo medyczne*, 58% z kierunku *Pielęgniarstwo*, 55% z kierunku *Zdrowie publiczne*, 38% z kierunku *Położnictwo* oraz 29% z kierunku *Fizjoterapia* procedury nie stanowią trudności (oceny powyżej wartości 3).

Średnie oceny dotyczące procedur administracyjnych dla poszczególnych kierunków wynosiły odpowiednio: kierunek *Dietetyka* – **3,67**; *Fizjoterapia* – **2,81**, *Pielęgniarstwo* – **3,69**, *Położnictwo* – **3,30**, *Ratownictwo medyczne* – **3,62**, *Zdrowie Publiczne* – **3,78**.

Wykres 36 przedstawia rozkład procentowy odpowiedzi na pytanie o stopień skomplikowania procedur administracyjnych na UM w Lublinie (pisanie podań, odwołań itp.).

Wykres 36 Na ile procedury administracyjne na UM w Lublinie (pisanie podań, odwołań itp.) są Pana/i zdaniem skomplikowane?



## Ocena funkcjonowania dziekanatu

Studenci Wydziału Nauk o Zdrowiu oceniali funkcjonowanie dziekanatu w oparciu o 7 pytań:

1. Czy dni i godziny otwarcia dziekanatu umożliwiają załatwienie spraw?
2. Czy informacje otrzymane od pracowników dziekanatów są aktualne i rzetelne?
3. Czy w ciągu ostatniego roku akademickiego napotkano trudności podczas załatwiania spraw w dziekanacie?
4. Czy łatwo umówić się z Dziekanem i Prodziekanami Wydziału?
5. Czy informacje zamieszczone na stronie internetowej dziekanatu są wystarczające?
6. Czy informacje uzyskane od pracowników drogą telefoniczną są rzetelne?
7. Czy pracownicy dziekanatu pomagają w załatwieniu spraw?

Studenci WNoZ w roku akademickim 2019/2020 w 47% przypadków oceniali pozytywnie aktualne godziny pracy dziekanatu. Dla 34% rozkład godzin pracy dziekanatu uniemożliwia załatwienia wszystkich spraw. Rzetelność informacji otrzymywanych od pracowników dziekanatu pozytywnie oceniło 75% badanych, a około 13% wskazało, że napotkało utrudnienia podczas załatwiania spraw.

Na spotkanie z Dziekanem trudno jest umówić się zdaniem 8% badanych, a 84% osób nie posiada zdania na temat łatwości umówienia się na spotkanie z władzami Wydziału. Świadczyć to może o tym, że nie korzystają oni zbyt często z tej formy kontaktu.

Dość duży odsetek studentów uważa, że informacje dostępne na stronie internetowej są niewystarczające (22%), w przeciwieństwie do informacji dostępnych drogą telefoniczną, które większość ocenia pozytywnie (57%).

Jedynie 6% badanych uważa, że pracownicy nie są pomocni podczas załatwiania spraw w dziekanacie, a tylko 5% osób uważa, że nie przekazują aktualnych i rzetelnych informacji drogą telefoniczną.

Tabela 3 przedstawia rozkład procentowy ocen dotyczących poszczególnych aspektów funkcjonowania Dziekanatu na Wydziale Nauk o Zdrowiu w roku akademickim 2019/2020.



Tabela 3 Ocena poszczególnych aspektów funkcjonowania Dziekanatu na WNoZ.

| Treść pytania                                                                                            | Tak | Nie | Nie mam zdania |
|----------------------------------------------------------------------------------------------------------|-----|-----|----------------|
| Czy dni i godziny otwarcia dziekanatu umożliwiają Panu/i załatwienie spraw?                              | 47% | 34% | 19%            |
| Czy informacje otrzymane od pracowników dziekanatów są według Pana/i aktualne i rzetelne?                | 75% | 5%  | 20%            |
| Czy w ciągu ostatniego roku akademickiego napotkał na trudności podczas załatwiania spraw w dziekanacie? | 13% | 73% | 14%            |
| Czy według Ciebie łatwo umówić się na spotkanie z Dziekanem i Prodziekanami Wydziału?                    | 8%  | 8%  | 84%            |
| Czy informacje zamieszczone na stronie internetowej dziekanatu są dla Ciebie wystarczające?              | 45% | 22% | 33%            |
| Czy informacje uzyskane od pracowników dziekanatu drogą telefoniczną są Twoim zdaniem rzetelne?          | 57% | 5%  | 38%            |
| Czy według Ciebie pracownicy dziekanatów pomagają w załatwianiu spraw?                                   | 69% | 6%  | 25%            |

Studenci Wydziału Nauk o Zdrowiu w roku akademickim 2019/2020 byli w większości zadowoleni z **godzin otwarcia dziekanatu**. Wskaźnik ten na każdym kierunku przekroczył próg 29%.

Największy odsetek osób zadowolonych odnotowano na kierunku *Ratownictwo medyczne*. Odsetek osób niezadowolonych z godzin otwarcia dziekanatu wyniósł na tym kierunku tylko 15%. Na pozostałych kierunkach odsetek zadowolonych studentów z godzin otwarcia dziekanatu wynosił: *Zdrowie publiczne* – 67%; *Dietetyka* – 62%; *Położnictwo* – 57%; *Pielęgniarstwo* – 37% oraz *Fizjoterapia* – 29%. *Fizjoterapia* była kierunkiem, na którym ponad połowa osób (52%) była niezadowolona z omawianego aspektu.

Tabela 4 przedstawia rozkład procentowy ocen dotyczących godzin otwarcia dziekanatu.

Tabela 4 Czy dni i godziny otwarcia dziekanatu umożliwiają Panu/i załatwienie spraw?

| Kierunek             | Tak | Nie | Nie mam zdania |
|----------------------|-----|-----|----------------|
| Dietetyka            | 62% | 19% | 19%            |
| Fizjoterapia         | 29% | 52% | 19%            |
| Pielęgniarstwo       | 37% | 41% | 22%            |
| Położnictwo          | 57% | 22% | 22%            |
| Ratownictwo medyczne | 85% | 15% |                |
| Zdrowie Publiczne    | 67% | 22% | 11%            |

**Trudności podczas załatwiania spraw w dziekanacie** w roku akademickim 2019/2020 najczęściej napotykają studenci kierunku *Fizjoterapia* (24%) oraz *Zdrowie Publiczne* (22%). Na pozostałych kierunkach odsetek ten nie przekroczył 14%.

Największy odsetek studentów, który podczas załatwiania spraw w dziekanacie nie napotkał żadnych trudności odnotowano na kierunku *Ratownictwo medyczne* (92%) oraz na kierunku *Dietetyka* (86%).

Tabela 5 przedstawia rozkład procentowy ocen dotyczących trudności podczas załatwiania spraw w dziekanacie.

**Tabela 5 Czy w ciągu ostatniego roku akademickiego napotkał Pan/i na trudności podczas załatwiania spraw w dziekanacie?**

| Kierunek             | Tak | Nie | Nie mam zdania |
|----------------------|-----|-----|----------------|
| Dietetyka            | 14% | 86% |                |
| Fizjoterapia         | 24% | 38% | 38%            |
| Pielęgniarstwo       | 12% | 79% | 9%             |
| Położnictwo          | 5%  | 70% | 24%            |
| Ratownictwo medyczne | 8%  | 92% |                |
| Zdrowie Publiczne    | 22% | 56% | 22%            |

W zakresie możliwości umówienia się na **spotkanie z Dziekanem lub Prodziekanami Wydziału** studenci Wydziału Nauk o Zdrowiu w roku akademickim 2019/2020 nie wykazywali większych problemów. Najwyższy odsetek studentów (33%), którzy zgłaszali trudności w umówieniu się z Dziekanem lub Prodziekanami odnotowano na kierunku *Zdrowie publiczne*. Na pozostałych kierunkach odsetek ten nie przekroczył 15%. Najwięcej trudności w umówieniu się na spotkanie z Dziekanem mieli studenci kierunku *Pielęgniarstwo* (10%) oraz *Dietetyka* (10%). Większość osób wskazała jednak na odpowiedź „nie mam zdania” co może wskazywać, że nie korzystali z tej formy kontaktu z władzami Wydziału.

Tabela 6 przedstawia rozkład procentowy ocen dotyczących dostępności władz Wydziału.

**Tabela 6 Czy według Ciebie łatwo umówić się na spotkanie z Dziekanem i Prodziekanami Wydziału?**

| Kierunek             | Tak | Nie | Nie mam zdania |
|----------------------|-----|-----|----------------|
| Dietetyka            | 10% | 5%  | 85%            |
| Fizjoterapia         | 5%  | 5%  | 90%            |
| Pielęgniarstwo       | 10% | 3%  | 87%            |
| Położnictwo          | 5%  | 14% | 81%            |
| Ratownictwo medyczne |     | 15% | 85%            |
| Zdrowie Publiczne    |     | 33% | 67%            |

**Informacje umieszczane na stronie internetowej** studenci Wydziału Nauk o Zdrowiu w roku akademickim 2019/2020 oceniali dość dobrze. Najwięcej zadowolonych osób odnotowano na kierunku *Pielęgniarstwo* (53%). Pozostały odsetek osób, dla których informacje zamieszczone na stronie internetowej dziekanatu są wystarczające kształtuje się w przedziale od 24% (*Fizjoterapia*) do 48% (*Dietetyka*).

Na kierunku *Fizjoterapia* odnotowano największy odsetek osób, dla których informacje na stronie internetowej dziekanatu są niewystarczające. W roku akademickim 2019/2020 wynosił on aż 52%. Dla pozostałych kierunków Wydziału Nauk o Zdrowiu osoby negatywnie oceniające omawiany aspekt stanowiły od 15% na kierunku *Ratownictwo medyczne* oraz *Pielęgniarstwo* do 33% na kierunku *Zdrowie publiczne*.

Tabela 7 przedstawia rozkład odpowiedzi na pytanie o jakość informacji na stronie dziekanatu.

**Tabela 7 Czy informacje zamieszczone na stronie internetowej dziekanatu są dla Ciebie wystarczające?**

| Kierunek             | Tak | Nie | Nie mam zdania |
|----------------------|-----|-----|----------------|
| Dietetyka            | 48% | 10% | 42%            |
| Fizjoterapia         | 24% | 52% | 24%            |
| Pielęgniarstwo       | 53% | 15% | 32%            |
| Położnictwo          | 38% | 27% | 35%            |
| Ratownictwo medyczne | 46% | 15% | 39%            |
| Zdrowie Publiczne    | 33% | 33% | 34%            |

W zdecydowanej większości studenci pozytywnie oceniali **merytoryczną pomoc pracowników dziekanatu** WNoZ. W roku 2019/2020 zadowolenie z tego aspektu wyraziło około 69% ogółu studentów WNoZ. Analizując otrzymane wyniki dla poszczególnych kierunków, odsetek osób zadowolonych z pomocy pracowników dziekanatu zamyka się w przedziale od 33% w przypadku studentów kierunku *Zdrowie Publiczne* do 86% w przypadku studentów kierunku *Dietetyka*. Dość duży odsetek stanowiły odpowiedzi „nie mam zdania”. Najwięcej takich odpowiedzi odnotowano na kierunku *Zdrowie publiczne* (67%).

Tabela 8 przedstawia rozkład procentowy odpowiedzi na pytanie o pomoc pracowników dziekanatu w załatwianiu spraw.

**Tabela 8 Czy według Ciebie pracownicy dziekanatów pomagają w załatwianiu spraw?**

| Kierunek             | Tak | Nie | Nie mam zdania |
|----------------------|-----|-----|----------------|
| Dietetyka            | 86% | 10% | 4%             |
| Fizjoterapia         | 52% | 10% | 38%            |
| Pielęgniarstwo       | 74% | 4%  | 22%            |
| Położnictwo          | 62% | 8%  | 30%            |
| Ratownictwo medyczne | 85% | 7%  | 8%             |
| Zdrowie Publiczne    | 33% |     | 67%            |

**Aktualność i rzetelność informacji** przekazywanych studentom przez pracowników dziekanatu w roku akademickim 2019/2020 również została oceniona pozytywnie. Odsetek osób zadowolonych z uzyskiwanych informacji zawierał się w przedziale od 56% (kierunku *Zdrowie Publiczne*) do 100% (kierunek *Ratownictwo medyczne*).

Najwyższy odsetek osób niezadowolonych z uzyskiwanych informacji od pracowników dziekanatu odnotowano na kierunku *Pielęgniarstwo* (10%) i na kierunkach *Dietetyka* oraz *Zdrowie publiczne* (7%).

Tabela 9 przedstawia rozkład procentowy ocen dotyczących aktualności i rzetelności informacji przekazywanych przez pracowników dziekanatu.

**Tabela 9 Czy informacje otrzymane od pracowników dziekanatów są według Pana/i aktualne i rzetelne?**

| Kierunek  | Tak | Nie | Nie mam zdania |
|-----------|-----|-----|----------------|
| Dietetyka | 86% | 5%  | 9%             |

|                      |      |    |     |
|----------------------|------|----|-----|
| Fizjoterapia         | 67%  |    | 33% |
| Pielęgniarstwo       | 74%  | 5% | 21% |
| Położnictwo          | 73%  | 8% | 19% |
| Ratownictwo medyczne | 100% |    |     |
| Zdrowie Publiczne    | 56%  |    | 44% |

Aspekt dotyczący **rzetelności informacji udzielanych drogą telefoniczną** na większości kierunkach ponad połowa studentów oceniała pozytywnie. Najwyższy odsetek osób zadowolonych z informacji uzyskanych drogą telefoniczną odnotowano na kierunkach: *Dietetyka* (76%), *Ratownictwo medyczne* (62%) oraz *Położnictwo* (60%). Na kierunku *Pielęgniarstwo* odsetek ten wyniósł 54%, na kierunku *Fizjoterapia* – 52%, a na kierunku *Zdrowie Publiczne* – 45%.

Odsetek osób niezadowolonych z obsługi telefonicznej przez pracowników był niewielki. Najwyższy odsetek osób niezadowolonych z informacji uzyskanych drogą telefoniczną odnotowano na kierunku *Zdrowie publiczne* (12%). Na pozostałych kierunkach odsetek ten nie był wyższy niż 10%.

Tabela 10 przedstawia rozkład procentowy ocen dotyczących rzetelności przekazywania informacji drogą telefoniczną.

**Tabela 10 Czy informacje uzyskane od pracowników dziekanatu drogą telefoniczną są Twoim zdaniem rzetelne?**

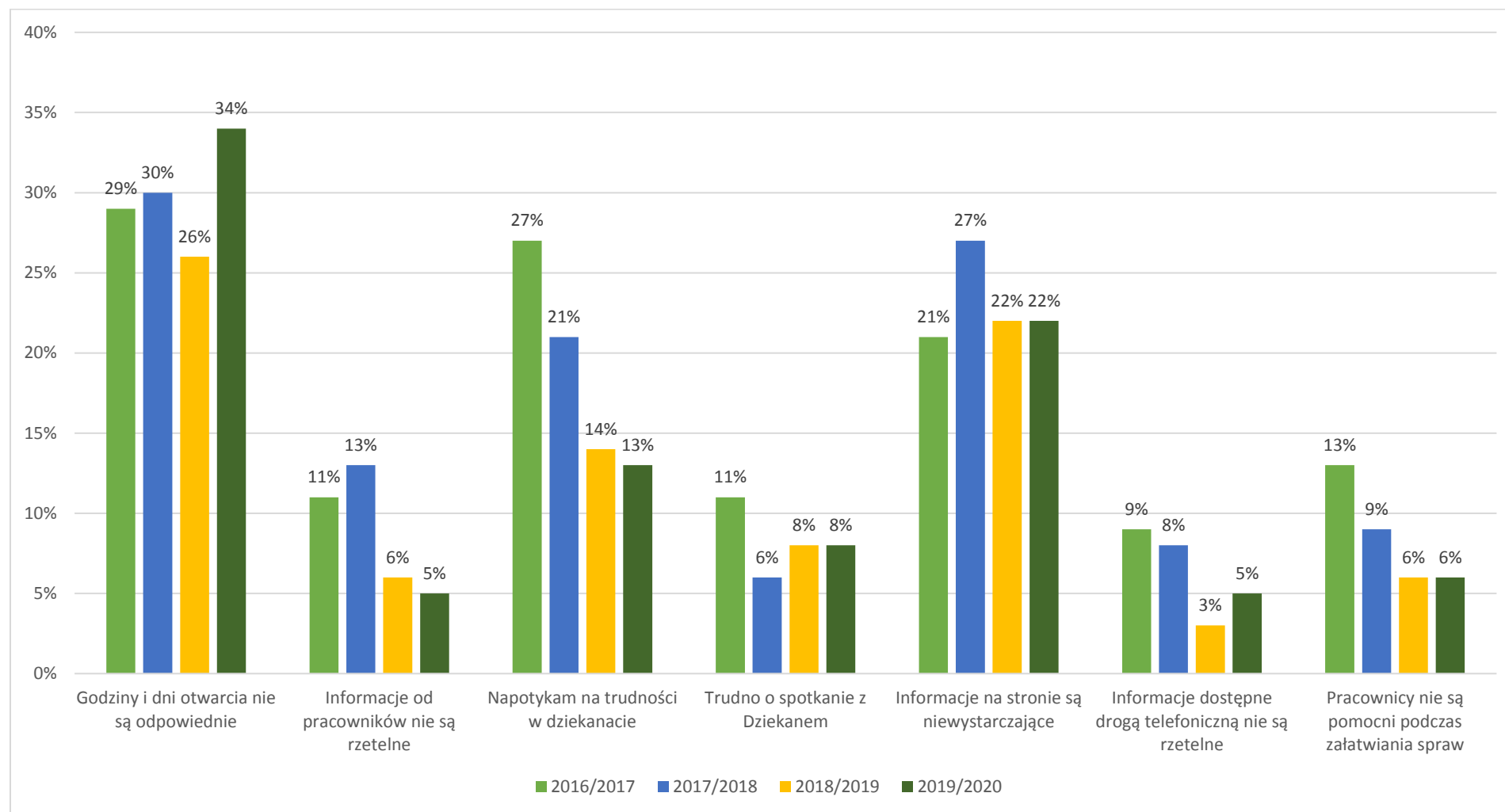
| Kierunek             | Tak | Nie | Nie mam zdania |
|----------------------|-----|-----|----------------|
| Dietetyka            | 76% | 10% | 14%            |
| Fizjoterapia         | 52% | 5%  | 43%            |
| Pielęgniarstwo       | 54% | 1%  | 45%            |
| Położnictwo          | 60% | 8%  | 32%            |
| Ratownictwo medyczne | 62% |     | 38%            |
| Zdrowie Publiczne    | 45% | 33% | 22%            |

Analizując wyniki oceny obsługi studentów w roku akademickim 2019/2020, w porównaniu do badania za rok 2018/2019 zanotowano:

- **spadek niezadowolenia** dla aspektów dotyczących: *rzetelności i aktualności przekazywanych informacji przez pracowników dziekanatu* (spadek niezadowolenia o 1 pkt. procentowy), *napotykania trudności podczas załatwiania spraw w dziekanacie* (spadek niezadowolenia o 1 pkt. procentowy), **wzrost niezadowolenia** studentów z obsługi dla aspektów dotyczących: *godzin i dni otwarcia dziekanatu* (wzrost o 8 pkt. procentowych), *informacji uzyskiwanych od pracowników dziekanatu drogą telefoniczną* (wzrost niezadowolenia o 2 pkt. procentowe),
- **taki sam poziom niezadowolenia** dla aspektów dotyczących: *łatwości umówienia się z Dziekanem i Prodziekanami Wydziału*, *merytorycznej pomocy pracowników dziekanatu*, *aktualności informacji zamieszczanych na stronie internetowej dziekanatu*.

Wykres 37 przedstawia zmianę oceny funkcjonowania dziekanatu latach 2016-2020.

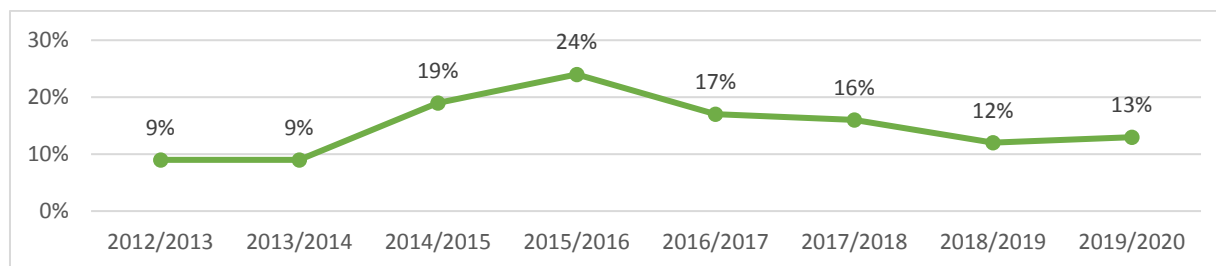
Wykres 37 Zmiana oceny funkcjonowania dziekanatu w latach 2016-2020



Zmiana wartości uogólnionego wskaźnika niezadowolenia studentów z obsługi administracyjnej w poszczególnych latach wskazuje, że od 3 lat dostrzega się pozytywne zmiany gdyż w porównaniu z rokiem akademickim 2015/2016 odsetek osób niezadowolonych z funkcjonowania Dziekanatu w roku akademickim 2019/2020 spadł o 11 pkt. procentowych. W porównaniu z poprzednią edycją badania (2018/2019) odnotowano niewielki wzrost wskaźnika niezadowolenia o 1 pkt. procentowy.

Wykres 38 przedstawia zmianę wartości uogólnionego wskaźnika niezadowolenia w latach 2012-2019.

Wykres 38 Zmiana wartości uogólnionego wskaźnika niezadowolenia



## Ranking dziekanatów Uniwersytetu Medycznego w Lublinie

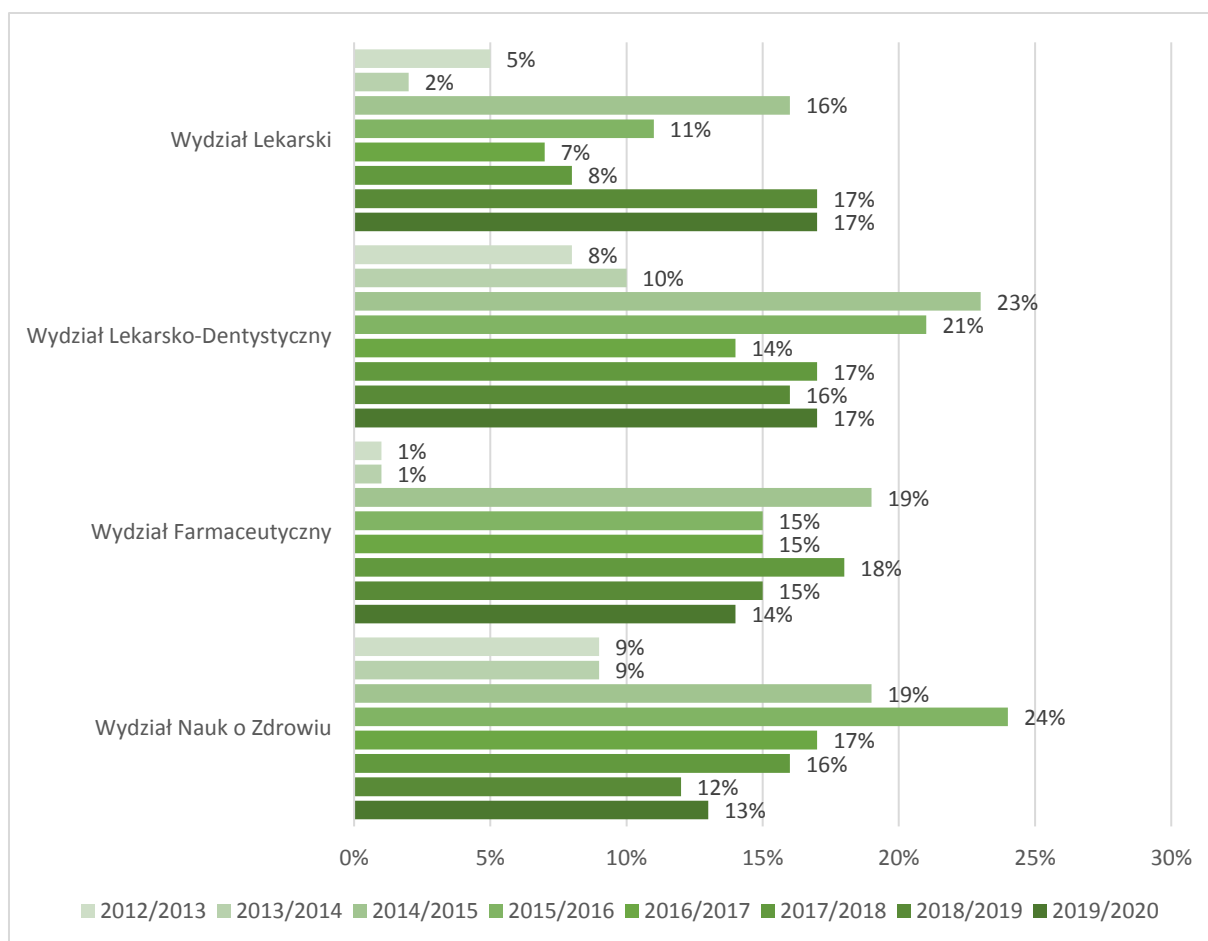
W ogólnym podsumowaniu, w oparciu o opinie studentów stworzono ranking dziekanatów Uniwersytetu Medycznego w Lublinie. W ankiecie oceniającej jakość pracy dziekanatów zadawano studentom 7 pytań, dotyczących różnych aspektów ich funkcjonowania. **Na podstawie odsetka osób deklarujących niezadowolenie pod względem któregoś z aspektów utworzono uogólniony wskaźnik niezadowolenia studentów z obsługi w dziekanacie, będący średnią arytmetyczną odsetka niezadowolonych z każdego z badanych aspektów funkcjonowania dziekanatów.**

W roku 2019/2020 najlepiej ocenianym dziekanatem został Dziekanat Wydziału Nauk o Zdrowiu. Różnica między kolejnymi miejscami na podium była niewielka. Na drugim miejscu znalazł się Dziekanat Wydziału Farmaceutycznego, na trzecim miejscu ex aequo Dziekanat Wydziału Lekarskiego oraz Dziekanat Wydziału Lekarsko-Dentystycznego.

Wskaźnik niezadowolenia studentów z obsługi w dziekanacie na poszczególnych wydziałach wynosił: *Wydział Nauk o Zdrowiu* – niezadowolenie na poziomie **13%**; *Wydział Farmaceutyczny* – niezadowolenie na poziomie **14%**; *Wydział Lekarski* – niezadowolenie na poziomie **17%**; *Wydział Lekarsko-Dentystyczny* – niezadowolenie na poziomie **17%**.

Wykres 39 przedstawia Ranking Dziekanatów poszczególnych Wydziałów UM w Lublinie w latach 2012/2020.

Wykres 39 Ranking Dziekanatów poszczególnych Wydziałów UM w Lublinie.



## Podsumowanie

- ⇒ W roku akademickim 2019/2020 dziekanat Wydziału Nauk o Zdrowiu uzyskał najmniejszy wskaźnik niezadowolenia (13%) w porównaniu do innych Wydziałów UM.
- ⇒ Ocena obsługi administracyjnej na Wydziale Nauk o Zdrowiu UM w Lublinie w roku 2019/2020 nieznacznie się zwiększyła (o 1 pkt. procentowy) w porównaniu do poprzedniej edycji badania.
- ⇒ Studenci Wydziału Nauk o Zdrowiu w roku akademickim 2019/2020 w 34% przypadków oceniali negatywnie aktualne godziny pracy dziekanatu, a 47% oceniało ten aspekt pozytywnie;
- ⇒ Jakość informacji zawartych na stronach dziekanatu spotyka się z niezadowoleniem 22% badanych osób. Należy, więc zadbać o odpowiedni zakres oraz aktualność informacji na stronie internetowej dziekanatu;
- ⇒ Około 13% osób wskazało, że napotkało jakiegoś rodzaju utrudnienia podczas załatwiania spraw w dziekanacie;
- ⇒ Informacje uzyskane od pracowników dziekanatów nie są aktualne i rzetelne według 5% studentów Wydziału Nauk o Zdrowiu;
- ⇒ Dla 5% badanych informacje przekazywane drogą telefoniczną nie są rzetelne;
- ⇒ Należy zadbać o wyższą jakość obsługi studentów w Dziekanacie Wydziału Nauk o Zdrowiu.

## Aneks

|                                                                                                                                                                                |           |
|--------------------------------------------------------------------------------------------------------------------------------------------------------------------------------|-----------|
| TABELA 1 UDZIAŁ STUDENTÓW POSZCZEGÓLNYCH WYDZIAŁÓW W BADANIU.....                                                                                                              | 6         |
| TABELA 2 FREKWENCJA STUDENTÓW POSZCZEGÓLNYCH KIERUNKÓW NA UM W LUBLINIE. ....                                                                                                  | 7         |
| <b>TABELA 3 OCENA POSZCZEGÓLNYCH ASPEKTÓW FUNKCJONOWANIA DZIEKANATU NA WNoZ. ....</b>                                                                                          | <b>33</b> |
| <b>TABELA 4 CZY DNI I GODZINY OTWARCIA DZIEKANATU UMOŻLIWIĄJĄ PANU/I ZAŁATWIENIE SPRAW? .....</b>                                                                              | <b>33</b> |
| <b>TABELA 5 CZY W CIĄGU OSTATNIEGO ROKU AKADEMICKIEGO NAPOTKAŁ PAN/I NA TRUDNOŚCI PODCZAS ZAŁATWIANIA SPRAW W DZIEKANACIE? .....</b>                                           | <b>34</b> |
| <b>TABELA 6 CZY WEDŁUG CIEBIE ŁATWO UMÓWIĆ SIĘ NA SPOTKANIE Z DZIEKANEM I PRODZIEKANAMI WYDZIAŁU? .....</b>                                                                    | <b>34</b> |
| <b>TABELA 7 CZY INFORMACJE ZAMIESZCZONE NA STRONIE INTERNETOWEJ DZIEKANATU SĄ DLA CIEBIE WYSTARCZAJĄCE? .....</b>                                                              | <b>35</b> |
| <b>TABELA 8 CZY WEDŁUG CIEBIE PRACOWNICY DZIEKANATÓW POMAGAJĄ W ZAŁATWIANIU SPRAW? .....</b>                                                                                   | <b>35</b> |
| <b>TABELA 9 CZY INFORMACJE OTRZYMANE OD PRACOWNIKÓW DZIEKANATÓW SĄ WEDŁUG PANA/I AKTUALNE I RZETELNE? .....</b>                                                                | <b>35</b> |
| <b>TABELA 10 CZY INFORMACJE UZYSKANE OD PRACOWNIKÓW DZIEKANATU DROGĄ TELEFONICZNĄ SĄ TWOIM ZDANIEM RZETELNE? .....</b>                                                         | <b>36</b> |
| <br>                                                                                                                                                                           |           |
| WYKRES 1 UDZIAŁ STUDENTÓW W BADANIU W LATACH 2014-2020. ....                                                                                                                   | 6         |
| WYKRES 2 JAK PAN/I OCENIA WYPOSAŻENIE LABORATORIÓW/SAL ĆWICZENIOWYCH NA UM W LUBLINIE? (1 - OCENA NAJNIŻSZA, 5 - OCENA NAJWYŻSZA).....                                         | 8         |
| WYKRES 3 JAK OCENIA PAN/I DOSTĘP DO INTERNETU NA UM W LUBLINIE? (1 - OCENA NAJNIŻSZA, 5 - OCENA NAJWYŻSZA) .....                                                               | 9         |
| WYKRES 4 JAK OCENIA PAN/I WIELKOŚĆ SAL WYKŁADOWYCH I ĆWICZENIOWYCH? (1 - OCENA NAJNIŻSZA, 5 - OCENA NAJWYŻSZA) .....                                                           | 9         |
| WYKRES 5 JAK OCENIA PAN/I WYPOSAŻENIE SAL W NARZĘDZIA INFORMATYCZNE I AUDIOWIZUALNE?(1 - OCENA NAJNIŻSZA, 5 - OCENA NAJWYŻSZA) ...                                             | 10        |
| WYKRES 6 JAK OCENIA PAN/PANI LICZEBNOŚĆ GRUP STUDENCKICH PODCZAS AKTYWNYCH FORM ZAJĘĆ (ĆWICZENIA, ZAJĘCIA PRAKTYCZNE)? (1 - OCENA NAJNIŻSZA, 5 - OCENA NAJWYŻSZA) .....        | 10        |
| WYKRES 7 JAK OCENIA PAN/PANI PRZYSTOSOWANIE INFRASTRUKTURY UM W LUBLINIE DO POTRZEB OSÓB NIEPEŁNOSPRAWNYCH? (1 - OCENA NAJNIŻSZA, 5 - OCENA NAJWYŻSZA) .....                   | 11        |
| WYKRES 8 JAK OCENIA PAN/PANI ORGANIZACJĘ ZAJĘĆ DYDAKTYCZNYCH (RACJONALNOŚĆ TYGODNIOWEGO ROZKŁADU ZAJĘĆ)? (1 - OCENA NAJNIŻSZA, 5 - OCENA NAJWYŻSZA). ....                      | 11        |
| WYKRES 9 JAK OCENIA PAN/I DOSTĘPNOŚĆ I JAKOŚĆ BAZY REKREACYJNO - SPORTOWEJ NA UM W LUBLINIE? (1 - OCENA NAJNIŻSZA, 5 - OCENA NAJWYŻSZA).....                                   | 12        |
| WYKRES 10 JAK OCENIA PAN/PANI OGÓLNE WARUNKI MIESZKANIOWE W DOMACH STUDENCKICH (AKADEMIKACH) UM W LUBLINIE? .....                                                              | 12        |
| WYKRES 11 NA ILE GODZINY OTWARCIA BIBLIOTEKI SĄ DLA PANA/I DOGODNE? (1 - OCENA NAJNIŻSZA, 5 - OCENA NAJWYŻSZA).....                                                            | 13        |
| WYKRES 12 JAK OCENIA PAN/I DOSTĘPNOŚĆ KSIĄŻEK ORAZ CZASOPISM W BIBLIOTECE UM W LUBLINIE? (1 - OCENA NAJNIŻSZA, 5 - OCENA NAJWYŻSZA). ....                                      | 13        |
| WYKRES 13 JAK OCENIA PAN/I DOSTĘPNOŚĆ I ZAKRES ZASOBÓW ELEKTRONICZNYCH (E-CZASOPISMA, E-KSIĄŻKI) W BIBLIOTECE UM W LUBLINIE? (1 - OCENA NAJNIŻSZA, 5 - OCENA NAJWYŻSZA).....   | 14        |
| WYKRES 14 NA ILE CZAS JEDNOKROTNEGO WYPOŻYCZENIA KSIĄŻEK JEST WG PANA/I WYSTARCZAJĄCY? (1 - OCENA NAJNIŻSZA, 5 - OCENA NAJWYŻSZA) .....                                        | 14        |
| WYKRES 15 NA ILE PROCEDURY ADMINISTRACYJNE NA UM W LUBLINIE (PISANIE PODAŃ, ODWOŁAŃ ITP.) SĄ PANA/I ZDANIEM SKOMPLIKOWANE? (1 - BARDZO SKOMPLIKOWANE, 5 - BARDZO PROSTE). .... | 15        |
| WYKRES 16 CZY DNI I GODZINY OTWARCIA DZIEKANATU UMOŻLIWIĄJĄ PANU/I ZAŁATWIENIE SPRAW? .....                                                                                    | 16        |
| WYKRES 17 CZY PANA/I ZDANIEM PRACOWNICY DZIEKANATÓW POMAGAJĄ W ZAŁATWIANIU SPRAW? .....                                                                                        | 16        |
| WYKRES 18 CZY W CIĄGU OSTATNIEGO ROKU AKADEMICKIEGO NAPOTKAŁ PAN/I NA TRUDNOŚCI PODCZAS ZAŁATWIANIA SPRAW W DZIEKANACIE? .....                                                 | 17        |
| WYKRES 19 CZY INFORMACJE OTRZYMANE OD PRACOWNIKÓW DZIEKANATÓW SĄ WEDŁUG PANA/I AKTUALNE I RZETELNE?.....                                                                       | 17        |
| WYKRES 20 CZY INFORMACJE UMIESZCZANE NA STRONACH INTERNETOWYCH DZIEKANATÓW SĄ DLA CIEBIE WYSTARCZAJĄCE? .....                                                                  | 18        |
| WYKRES 21 CZY INFORMACJE UZYSKANE OD PRACOWNIKÓW DZIEKANATU DROGĄ TELEFONICZNĄ SĄ TWOIM ZDANIEM RZETELNE? .....                                                                | 18        |
| WYKRES 22 CZY WEDŁUG CIEBIE ŁATWO UMÓWIĆ SIĘ NA SPOTKANIE Z DZIEKANEM I PRODZIEKANAMI WYDZIAŁU? .....                                                                          | 19        |
| WYKRES 23 JAK PAN/I OCENIA WYPOSAŻENIE LABORATORIÓW/SAL ĆWICZENIOWYCH NA UM W LUBLINIE? .....                                                                                  | 20        |
| WYKRES 24 JAK OCENIA PAN/I DOSTĘP DO INTERNETU NA UM W LUBLINIE? .....                                                                                                         | 21        |
| WYKRES 25 JAK OCENIA PAN/I WIELKOŚĆ SAL WYKŁADOWYCH I ĆWICZENIOWYCH?.....                                                                                                      | 22        |
| WYKRES 26 JAK OCENIA PAN/I WYPOSAŻENIE SAL W NARZĘDZIA INFORMATYCZNE I AUDIOWIZUALNE? .....                                                                                    | 23        |
| WYKRES 27 JAK OCENIA PAN/PANI LICZEBNOŚĆ GRUP STUDENCKICH PODCZAS AKTYWNYCH FORM ZAJĘĆ .....                                                                                   | 24        |
| WYKRES 28 JAK OCENIA PAN/PANI PRZYSTOSOWANIE INFRASTRUKTURY UM W LUBLINIE DO POTRZEB OSÓB NIEPEŁNOSPRAWNYCH? .....                                                             | 25        |
| WYKRES 29 JAK OCENIA PAN/PANI ORGANIZACJĘ ZAJĘĆ DYDAKTYCZNYCH (RACJONALNOŚĆ TYGODNIOWEGO ROZKŁADU ZAJĘĆ)?.....                                                                 | 26        |
| WYKRES 30 JAK OCENIA PAN/I DOSTĘPNOŚĆ I JAKOŚĆ BAZY REKREACYJNO - SPORTOWEJ NA UM W LUBLINIE?.....                                                                             | 27        |
| WYKRES 31 JAK OCENIA PAN/PANI OGÓLNE WARUNKI MIESZKALNE W DOMACH STUDENCKICH (AKADEMIKACH) UM W LUBLINIE? .....                                                                | 27        |
| WYKRES 32 NA ILE GODZINY OTWARCIA BIBLIOTEKI SĄ DLA PANA/I DOGODNE? .....                                                                                                      | 28        |
| WYKRES 33 JAK OCENIA PAN/I DOSTĘPNOŚĆ KSIĄŻEK ORAZ CZASOPISM W BIBLIOTECE UM W LUBLINIE? .....                                                                                 | 29        |



|                                                                                                                                    |    |
|------------------------------------------------------------------------------------------------------------------------------------|----|
| WYKRES 34 JAK OCENIA PAN/I DOSTĘPNOŚĆ I ZAKRES ZASOBÓW ELEKTRONICZNYCH (E-CZASOPISMA, E-KSIĄŻKI) W BIBLIOTECE UM W LUBLINIE? ..... | 30 |
| WYKRES 35 NA ILE CZAS JEDNOKROTNEGO WYPOŻYCZENIA KSIĄŻEK JEST WG PANA/I WYSTARCZAJĄCY? .....                                       | 31 |
| WYKRES 36 NA ILE PROCEDURY ADMINISTRACYJNE NA UM W LUBLINIE (PISANIE PODAŃ, ODWOŁAŃ ITP.) SĄ PANA/I ZDANIEM SKOMPLIKOWANE? ....    | 32 |
| WYKRES 37 ZMIANA OCENY FUNKCJONOWANIA DZIEKANATÓW W LATACH 2016-2020 .....                                                         | 37 |
| WYKRES 38 ZMIANA WARTOŚCI UOGÓLNIIONEGO WSKAŹNIKA NIEZADOWOLENIA .....                                                             | 38 |
| WYKRES 39 RANKING DZIEKANATÓW POSZCZEGÓLNYCH WYDZIAŁÓW UM W LUBLINIE. ....                                                         | 39 |

## Ocena jakości obsługi studentów i warunków studiowania 2019/2020

1. Jak Pan/i ocenia wyposażenie laboratoriów/sal ćwiczeniowych na UM w Lublinie.

(1 - ocena najniższa, 5 - ocena najwyższa).

|   |   |   |   |   |
|---|---|---|---|---|
| 1 | 2 | 3 | 4 | 5 |
|---|---|---|---|---|

2. Jak ocenia Pan/i dostęp do Internetu na UM w Lublinie?

(1 - ocena najniższa, 5 - ocena najwyższa).

|   |   |   |   |   |
|---|---|---|---|---|
| 1 | 2 | 3 | 4 | 5 |
|---|---|---|---|---|

3. Jak ocenia Pan/i wielkość sal wykładowych i ćwiczeniowych?

(1 - ocena najniższa, 5 - ocena najwyższa).

|   |   |   |   |   |
|---|---|---|---|---|
| 1 | 2 | 3 | 4 | 5 |
|---|---|---|---|---|

4. Jak ocenia Pan/i wyposażenie sal w narzędzia informatyczne i audiowizualne?

(1 - ocena najniższa, 5 - ocena najwyższa).

|   |   |   |   |   |
|---|---|---|---|---|
| 1 | 2 | 3 | 4 | 5 |
|---|---|---|---|---|

5. Jak ocenia Pan/Pani liczebność grup studenckich podczas aktywnych form zajęć

(ćwiczenia, zajęcia praktyczne)? (1 - ocena najniższa, 5 - ocena najwyższa).

|   |   |   |   |   |
|---|---|---|---|---|
| 1 | 2 | 3 | 4 | 5 |
|---|---|---|---|---|

6. Jak ocenia Pan/Pani przystosowanie infrastruktury UM w Lublinie do potrzeb osób niepełnosprawnych? (1 - ocena najniższa, 5 - ocena najwyższa).

|   |   |   |   |   |
|---|---|---|---|---|
| 1 | 2 | 3 | 4 | 5 |
|---|---|---|---|---|

7. Jak ocenia Pan/Pani organizację zajęć dydaktycznych (racjonalność tygodniowego rozkładu zajęć)? (1 - ocena najniższa, 5 - ocena najwyższa).

|   |   |   |   |   |
|---|---|---|---|---|
| 1 | 2 | 3 | 4 | 5 |
|---|---|---|---|---|

8. Jak ocenia Pan/i dostępność i jakość bazy rekreacyjno - sportowej na UM w Lublinie?

(1 - ocena najniższa, 5 - ocena najwyższa).

|   |   |   |   |   |
|---|---|---|---|---|
| 1 | 2 | 3 | 4 | 5 |
|---|---|---|---|---|

9. Jak ocenia Pan/Pani ogólne warunki mieszkalne w domach studenckich (akademikach) UM w Lublinie? (1 - ocena najniższa, 5 - ocena najwyższa).

|   |   |   |   |   |                                                |
|---|---|---|---|---|------------------------------------------------|
| 1 | 2 | 3 | 4 | 5 | Nie korzystam z zakwaterowania w domu studenta |
|---|---|---|---|---|------------------------------------------------|

10. Na ile godziny otwarcia biblioteki są dla Pana/i dogodne?

(1 - ocena najniższa, 5 - ocena najwyższa).

|   |   |   |   |   |
|---|---|---|---|---|
| 1 | 2 | 3 | 4 | 5 |
|---|---|---|---|---|

11. Jak ocenia Pan/i dostępność książek oraz czasopism w bibliotece UM w Lublinie?  
(1 - ocena najniższa, 5 - ocena najwyższa).

|   |   |   |   |   |
|---|---|---|---|---|
| 1 | 2 | 3 | 4 | 5 |
|---|---|---|---|---|

12. Jak ocenia Pan/i dostępność i zakres zasobów elektronicznych (e-czasopisma, e-książki) w bibliotece UM w Lublinie? (1 - ocena najniższa, 5 - ocena najwyższa).

|   |   |   |   |   |
|---|---|---|---|---|
| 1 | 2 | 3 | 4 | 5 |
|---|---|---|---|---|

13. Na ile czas jednokrotnego wypożyczenia książek jest wg Pana/i wystarczający?  
(1 - ocena najniższa, 5 - ocena najwyższa).

|   |   |   |   |   |
|---|---|---|---|---|
| 1 | 2 | 3 | 4 | 5 |
|---|---|---|---|---|

14. Na ile procedury administracyjne na UM w Lublinie (pisanie podań, odwołań itp.) są Pana/i zdaniem skomplikowane? (1 - bardzo skomplikowane, 5 - bardzo proste).

|   |   |   |   |   |
|---|---|---|---|---|
| 1 | 2 | 3 | 4 | 5 |
|---|---|---|---|---|

15. Czy dni i godziny otwarcia dziekanatu umożliwiają Panu/i załatwienie spraw?

|     |     |                |
|-----|-----|----------------|
| TAK | NIE | NIE MAM ZDANIA |
|-----|-----|----------------|

16. Czy informacje otrzymane od pracowników dziekanatów są według Pana/i aktualne i rzetelne?

|     |     |                |
|-----|-----|----------------|
| TAK | NIE | NIE MAM ZDANIA |
|-----|-----|----------------|

17. Czy w ciągu ostatniego roku akademickiego napotkał Pan/i na trudności podczas załatwiania spraw w dziekanacie?

|     |     |                |
|-----|-----|----------------|
| TAK | NIE | NIE MAM ZDANIA |
|-----|-----|----------------|

18. Czy według Ciebie łatwo umówić się na spotkanie z Dziekanem i Prodziekanami Wydziału?

|     |     |                |
|-----|-----|----------------|
| TAK | NIE | NIE MAM ZDANIA |
|-----|-----|----------------|

19. Czy informacje zamieszczone na stronie internetowej dziekanatu są dla Ciebie wystarczające?

|     |     |                |
|-----|-----|----------------|
| TAK | NIE | NIE MAM ZDANIA |
|-----|-----|----------------|

20. Czy informacje uzyskane od pracowników dziekanatu drogą telefoniczną są Twoim zdaniem rzetelne?

|     |     |                |
|-----|-----|----------------|
| TAK | NIE | NIE MAM ZDANIA |
|-----|-----|----------------|

21. Czy według Ciebie pracownicy dziekanatów pomagają w załatwianiu spraw?

|     |     |                |
|-----|-----|----------------|
| TAK | NIE | NIE MAM ZDANIA |
|-----|-----|----------------|

22. Co Pana/Pani zdaniem Uniwersytet Medyczny w Lublinie powinien zmienić, aby zapewnić lepsze warunki studiowania swoim studentom? (pytanie opisowe)