



OCENA ZAJĘĆ
DYDAKTYCZNYCH
W ROKU AKADEMICKIM
2018/2019

Wydział Nauk o Zdrowiu

Spis treści

I.	Wstęp	3
1.	Problematyka badań	3
	Przedmiot i cel badania	3
2.	Udział studentów w ocenie zajęć dydaktycznych.....	4
	Charakterystyka wskaźników w badaniu.....	4
	Udział studentów w ocenie zajęć dydaktycznych.....	4
3.	Ogólna ocena zajęć dydaktycznych na UM w Lublinie.....	10
4.	Ocena zajęć na poszczególnych Wydziałach na UM w Lublinie.....	12
II.	Wydział Nauk o Zdrowiu.....	15
	Ogólna ocena zajęć dydaktycznych na Wydziale Nauk o Zdrowiu.....	16
	Dietetyka I stopień.....	18
	Dietetyka II stopnia.....	20
	Fizjoterapia.....	20
	Fizjoterapia jednolite studia magisterskie	20
	Fizjoterapia I stopień	25
	Fizjoterapia II stopień	26
	Pielęgniarstwo I stopień	28
	Pielęgniarstwo II stopień	32
	Położnictwo I stopień	34
	Położnictwo II stopnia	36
	Ratownictwo Medyczne I stopnia	38
	Zdrowie Publiczne I stopień	40
	Zdrowie Publiczne II stopień	42
	Aneks.....	44
	ANKIETA OCENY PRZEDMIOTU	45

I. Wstęp

Zgodnie z polityką jakości kształcenia realizowaną na Uniwersytecie Medycznym w Lublinie (UM) w roku akademickim 2018/2019 przeprowadzono kolejną edycję badania jakości kształcenia. Badanie objęło studentów wszystkich kierunków i poziomów kształcenia. Przedstawiona w raporcie ocena zajęć dydaktycznych jest elementem całościowej ewaluacji kształcenia na UM w Lublinie, na którą składa się również ocena prowadzących zajęcia.

Wyniki prowadzonych badań stanowią podstawę dla podejmowanych działań doskonalących a ich upowszechnianie ma na celu kształtowanie kultury jakości na naszej Uczelni.

Niniejszy raport zawiera wyniki badań przeprowadzonych wśród studentów I, II stopnia oraz jednolitych magisterskich wszystkich kierunków studiów realizowanych na UM w roku akademickim 2018/2019.

W niniejszym Raporcie stosowano nazwy podstawowych jednostek organizacyjnych obowiązujących do 30 września 2019 r.

1. Problematyka badań

Przedmiot i cel badania

Przedmiotem badania są aspekty zajęć dydaktycznych, które są dużym stopniu niezależne od jakości pracy dydaktycznej nauczycieli akademickich. Badanie zostało wprowadzone w roku akademickim 2013/2014 i jest wynikiem konsultacji prowadzonych przez Uczelniany Zespół ds. Jakości Kształcenia ze środowiskiem akademickim – przedstawicielami studentów, doktorantów oraz nauczycieli akademickich. Stanowi ono uzupełnienie oceny prowadzących zajęcia i umożliwia pełniejsze zrozumienie uwarunkowań właściwego przebiegu procesu dydaktycznego.

Coraz częściej wskazuje się, że potrzeby i oczekiwania studentów w zakresie edukacji i stosowanych w jej ramach metod dydaktycznych ulegają głębokim przemianom, co jest wynikiem szerszych zmian kulturowych i technologicznych, jakim ulega społeczeństwo. Jednym ze źródeł informacji na temat skuteczności stosowanych metod kształcenia jest opinia studentów. Dzięki systematycznemu monitoringowi uzyskujemy wiedzę na temat odbioru przekazywanych treści oraz ewentualnych problemów w tym zakresie. Jest to jeden ze sposobów oceny procesu kształcenia na UM w Lublinie i pomaga w podejmowaniu decyzji w obszarze doskonalenia procesu kształcenia, a także stanowi źródło inspiracji do wprowadzania innowacji w zakresie dydaktyki.

W raporcie przedstawiono ocenę przedmiotów realizowanych w roku akademickim 2018/2019 z uwzględnieniem podziału na rok studiów oraz formę studiów (stacjonarne i niestacjonarne).

Respondenci każdy aspekt oceniali posługując się pięciostopniową skalą, w której 1 stanowiło ocenę najniższą a 5 najwyższą. Ponadto stworzono możliwość uzasadnienia swojej oceny w miejscu ankiety przewidzianym na dodatkowe komentarze i sugestie, a także wprowadzono w dwóch pytaniach (nr 4 i 6) możliwość wskazania odpowiedzi neutralnej *nie dotyczy*, która nie jest brana pod uwagę podczas liczenia średnich ocen w pytaniach ze skalą liczbową. Podczas oceny przedmiotów realizowanych w roku akademickim 2018/2019 postawiono studentom następujące pytania:

1. W jakim stopniu Pana/Pani zdaniem kryteria i zasady zaliczenia przedmiotu zostały jasno określone?
2. W jakim stopniu sposób prowadzenia zajęć i wykorzystane metody dydaktyczne odpowiadały specyfice przedmiotu?

3. Na ile zajęcia wzbogaciły Pana/Pani wiedzę o nowe treści?
4. Na ile zajęcia pozwoliły nabyć umiejętności praktyczne?
5. Na ile przedmiot spełnił Pana/Pani oczekiwania pod względem przekazywanych treści? (czy treści były nowe i nie powtarzały się w ramach innych przedmiotów i/lub lat studiów).
6. Jak ocenia Pan/Pani dostępność podczas zajęć praktycznych/klinicznych/ćwiczeń odpowiednich pomocy dydaktycznych?
7. Na ile liczebność grupy umożliwiła Panu/Pani efektywnie uczestniczyć w zajęciach?

2. Udział studentów w ocenie zajęć dydaktycznych

Charakterystyka wskaźników w badaniu

Moduł w systemie Wirtualna Uczelnia służący ankietyzacji nie umożliwia określenia ogólnej liczby i odsetka studentów, którzy wzięli udział w badaniu oceny prowadzących zajęć w danym roku akademickim. Jest to możliwe jedynie na poziomie pojedynczych zajęć.

W analizie wyników badania posłużono się dwoma rodzajami wskaźników: **frekwencją** oraz **odsetkiem ocenionych zajęć dydaktycznych**.

Pierwszy wskaźnik (poziom wiarygodności badania) pozwala na ocenę tego, czy uzyskane wyniki badania są wiarygodne. Mając przykładowo ogólną liczbę 20 studentów na danym kierunku, otrzymujemy tym samym 20 wygenerowanych ankiet. W takiej sytuacji 10 ankiet wypełnionych ma zupełnie inną wiarygodność niż 10 ankiet wypełnionych przy liczbie 1500 wygenerowanych kwestionariuszy. Dla badań ze skończonej populacji błąd statystyczny wtedy mnoży się przez pierwiastek kwadratowy z $(N-n)/(N-1)$, gdzie **N** to liczebność populacji, a **n** - liczebność próby. Zatem jako wskaźnik wiarygodności proponuje się więc wzór w postaci: $k = n*(N-1)/(N-n)$, określane dalej po prostu jako „wiarygodność”. Wzór ten informuje, ile osób musiałoby wypełnić taką ankietę z nieskończonej populacji, aby dało to taki sam błąd statystyczny. Ta liczba zwiększa się przy małych populacjach. Gdyby ankietę wypełnili wszyscy studenci, będzie równa dodatniej nieskończoności. Skutkiem powyższych rozważań są proponowane progi wiarygodności na poziomie wartości:

- ≥ 20 – wiarygodność
- < 20 – brak wiarygodności

Drugi wskaźnik (odsetek ocenionych zajęć dydaktycznych) pozwala na ocenę tego, jaki odsetek spośród wszystkich zajęć dydaktycznych realizowanych w danym roku akademickim został poddany ocenie oraz jaki odsetek ocenionych przedmiotów uzyskał wymagany próg wiarygodności badania (powyżej 20).

W niniejszym opracowaniu nie poddano analizie zajęć, które:

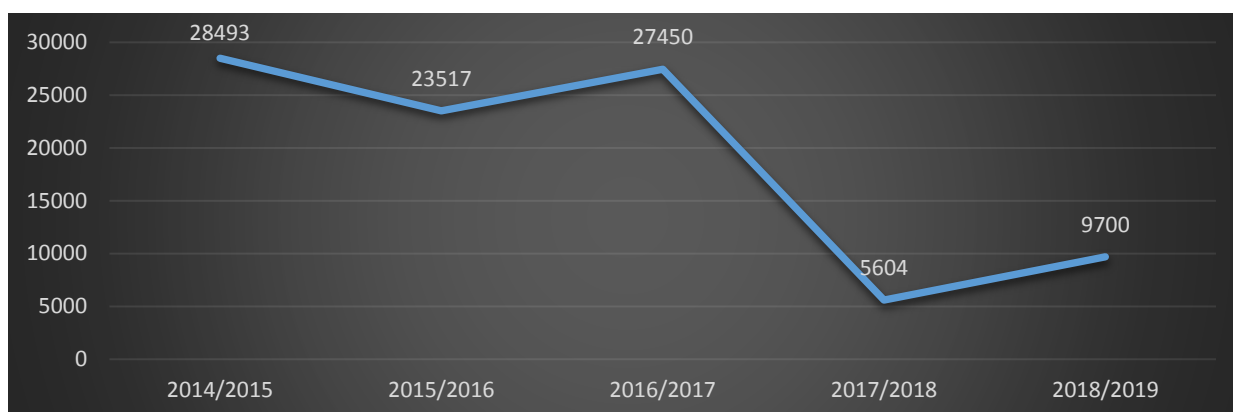
1. Nie zostały ocenione przez żadnego studenta;
2. Nie uzyskały wymaganego progu wiarygodności badania (powyżej 20).

Dzięki przyjętym wskaźnikom możemy ocenić, jaki odsetek zajęć udało się ocenić oraz na ile uzyskane oceny można uznać za rzetelne (porównując odsetek wypełnionych ankiet).

Udział studentów w ocenie zajęć dydaktycznych

W roku akademickim 2018/2019 przeprowadzono kolejną edycję badań dotyczącą oceny przedmiotów/zajęć dydaktycznych. Porównując frekwencję w badaniach zrealizowanych w roku akademickim 2018/2019 z poprzednią edycją badania (patrz tabela 1, str. 3) jak i wskaźnik wiarygodności (wykres 1) **należy odnotować niewielki wzrost zaangażowania studentów**.

Wykres 1 Poziom wiarygodności w ocenie zajęć dydaktycznych w latach 2014-2019



W obecnej edycji badania można zaobserwować niewielki wzrost frekwencji na poszczególnych Wydziałach na UM w Lublinie. Najwyższy wzrost frekwencji odnotowano dla Wydziału Farmaceutycznego z Oddziałem Analityki Medycznej – z 13% w poprzedniej edycji badania na 15%. W roku akademickim 2018/2019 na Wydziale Farmaceutycznym z Oddziałem Analityki Medycznej odnotowaną także najwyższą frekwencję. Podobnie jak w roku ubiegłym najniższą frekwencję odnotowano dla Wydziału Nauk o Zdrowiu (5%).

Frekwencja na I Wydziale Lekarskim z Oddziałem Stomatologicznym oraz II Wydziale Lekarskim z Oddziałem Anglojęzycznym utrzymała się na tym samym poziomie co w poprzedniej edycji badania i wynosi 6%.

Tabela 1 przedstawia dane dotyczące frekwencji na poszczególnych Wydziałach UM w Lublinie w latach 2017/2018 oraz 2018/2019.

Tabela 1 Frekwencja w podziale na wydziały w latach 2017/2018 i 2018/2019.

Wydział	Frekwencja 2017/2018	Frekwencja 2018/2019
WFzOAM	13%	15%
I WLzOS	6%	6%
II WLzOA	6%	6%
WNoZ	4%	5%
Ogółem	6%	7%

Analizując poziom frekwencji na poszczególnych kierunkach realizowanych na UM w Lublinie (tabela 2), można w większości zaobserwować jej wzrost. Najwyższy wzrost frekwencji z 2% na 14% odnotowano na kierunku *Kosmetologa studiów I°* (wzrost o 12 pkt procentowych). Duży wzrost odnotowano także na kierunku *Biomedycyna studiów I°* (wzrost o 9 pkt procentowych).

Największy spadek frekwencji w porównaniu do poprzedniej edycji badania odnotowano na kierunku *Analityka Medyczna* (spadek o 8 pkt procentowych). Pomimo, że frekwencja na omawianym kierunku spadła z 34% na 26% jest to najwyższa frekwencja ze względu na poszczególne kierunki studiów w roku akademickim 2018/2019.

Spadek frekwencji odnotowano także na kierunkach: *Położnictwo I°* (spadek o 5 pkt procentowych),

Fizjoterapia mgr (spadek o 3 pkt procentowe), Lekarsko – dentystyczny (spadek o 2 pkt procentowe), Fizjoterapia I° (spadek o 1 pkt procentowy) oraz Dietetyka I° (spadek o 1 pkt procentowy).

Tabela 2 prezentuje szczegółowe dane dotyczące frekwencji na kierunkach realizowanych na UM w Lublinie w latach 2017/2018 i 2018/2019 oraz zmianę poziomu frekwencji.

Tabela 2 Frekwencja w badaniu ze względu na poszczególne kierunki studiów w UM w Lublinie w latach 2017/2018 i 2018/2019.

Kierunek	Frekwencja 2017/2018	Frekwencja 2018/2019	Zmiana frekwencji
Analityka medyczna mgr	0,34	0,26	-0,08
Biomedycyna I°	0,13	0,22	0,09
Zdrowie Publiczne I°	0,08	0,15	0,07
Kosmetologia I°	0,02	0,14	0,12
Elektroradiologia I°	0,1	0,13	0,03
Farmacja mgr	0,08	0,12	0,04
Techniki dentystyczne I°	0,03	0,11	0,08
Kosmetologia II°	0,04	0,10	0,06
Pielęgniarstwo I°	0,05	0,09	0,04
Fizjoterapia mgr	0,11	0,08	-0,03
Lekarsko - dentystyczny	0,09	0,07	-0,02
Położnictwo I°	0,11	0,06	-0,05
Lekarski I W	0,05	0,06	0,01
Elektroradiologia II°	0,03	0,06	0,03
Lekarski II W	0,05	0,05	0
Położnictwo II°	0,05	0,05	0
Ratownictwo medyczne I°	0,04	0,05	0,01
Higiena stomatologiczna I°	0,04	0,05	0,01
Fizjoterapia II°	0,02	0,03	0,01
Biomedycyna II°		0,03	0,03
Fizjoterapia I°	0,03	0,02	-0,01
Dietetyka I°	0,03	0,02	-0,01
Zdrowie Publiczne II°	0,0026	0,02	0,0174
Pielęgniarstwo II°	0,01	0,01	0
Dietetyka II°		0,01	0,01
Ogółem	0,06	0,07	0,01

Na Uniwersytecie Medycznym w roku akademickim 2018/2019 realizowano 2809 przedmiotów (tabela 3) a oceniono 1709 (61%) z czego 135 (8%) uzyskało wymagany próg wiarygodności badania (powyżej 20). **Najwyższy odsetek ocenionych przedmiotów, o wymaganym poziomie wiarygodności, odnotowano na Wydziale Farmaceutycznym z Oddziałem Analityki Medycznej** ponieważ wyniósł on 21% (56 przedmiotów). Na I Wydziale Lekarskim realizowano 1064 przedmioty. Oceniono 634 (60%) z czego tylko 25 uzyskało wymagany poziom wiarygodności (4%). Na Wydziale Nauk o Zdrowiu odsetek ocenionych przedmiotów wyniósł 59% (odsetek poziomu wiarygodności – 5%). **Najniższy odsetek ocenionych przedmiotów zaobserwowano na II Wydziale Lekarskim**. Na 616 realizowanych przedmiotów, oceniono 353, tj. 57% z czego 8% osiągnęło wymagany poziom wiarygodności.

Tabela 3 prezentuje szczegółowe dane dotyczące odsetka ocenionych przedmiotów na poszczególnych wydziałach w roku akademickim 2018/2019.

Tabela 3 Odsetek ocenionych przedmiotów na poszczególnych Wydziałach na UM w roku akademickim 2018/2019.

Wydział	Liczba przedmiotów realizowanych na Wydziale	Liczba ocenionych przedmiotów	Odsetek ocenionych przedmiotów	Liczba ocenionych przedmiotów, które uzyskały wymagany próg wiarygodności badania	Odsetek ocenionych przedmiotów, które osiągnęły wiarygodność
WFzOAM	343	261	76%	56	21%
I WLzOS	1064	634	60%	25	4%
WNoZ	786	461	59%	24	5%
II WLzOA	616	353	57%	30	8%
Ogółem	2809	1709	61%	135	8%

W roku akademickim 2018/2019 odsetek ocenionych przedmiotów, które osiągnęły wymagany próg wiarygodności badania (powyżej 20) był niższy niż w roku poprzednim o **4 pkt. procentowe** (tabela 4). Wynikało to przede wszystkim z problemów technologicznych związanych z przystosowaniem modułu ankietowego do nowego systemu dostarczonego przez firmę Comarch. W związku z tym ankiety zostały wygenerowane na kontaktach studentów ze znacznym opóźnieniem.

W obecnej edycji badania, mimo w/w problemów, dla kierunków: *Analityka medyczna*, *Pielęgniarstwo I stopnia*, *Biomedycyna I stopnia*, *Kosmetologia I stopnia*, *Techniki dentystyczne I stopnia* nastąpił **wzrost odsetka ocenionych przedmiotów, które osiągnęły wiarygodność** (powyżej 20). Na kierunku *Biomedycyna I stopnia* odnotowano najwyższy wzrost odsetka ocenionych przedmiotów o wymaganym progu wiarygodności badania – o **13 pkt procentowe**, jednak nie jest to kierunek, dla którego odnotowano największy odsetek ocenionych przedmiotów, które osiągnęły wiarygodność. Na kierunku *Analityka medyczna* odnotowano najwyższy odsetek ocenionych przedmiotów, które osiągnęły wymagany poziom wiarygodności (**39%**).

Najwyższy spadek odsetka ocenionych przedmiotów o osiągniętej wiarygodności badania (powyżej 20) odnotowano dla kierunku *Położnictwo I stopnia* i wyniósł on **42 pkt. procentowe**. Na kierunku *Farmacja* spadek wyniósł **34 pkt. procentowe**. Na kierunku *Lekarsko-dentystycznym* odsetek ocenionych przedmiotów, które osiągnęły wymagany próg wiarygodności badania, w porównaniu do poprzedniej edycji badania **spadł o 18 pkt. procentowych** a na kierunku *Lekarskim I Wydziału* – o **4 pkt. procentowe**.

Zajęcia dydaktyczne/przedmioty prowadzone na kierunkach :

- *Biomedycyna II°*
- *Dietetyka I°*
- *Dietetyka II°*
- *Elektroradiologia II°*
- *Fizjoterapia I°*
- *Fizjoterapia II°*
- *Higiena stomatologiczna I°*
- *Kosmetologia II°*

- *Pielęgniarstwo II°*
- *Położnictwo I°*
- *Położnictwo II°*
- *Ratownictwo medyczne I°*
- *Zdrowie publiczne I°*
- *Zdrowie publiczne II°*

nie zostały poddane analizie ze względu na brak wiarygodności badania ocenionych przedmiotów.

Tabela 4 prezentuje szczegółowe dane dla odsetka ocenionych przedmiotów na poszczególnych kierunkach na UM w Lublinie w roku akademickim 2018/2019.

Tabela 4 Odsetek ocenionych przedmiotów na poszczególnych kierunkach na UM w Lublinie w roku akademickim 2018/2019.

Kierunek	Liczba przedmiotów realizowanych na kierunku		Liczba ocenionych przedmiotów		Odsetek ocenionych przedmiotów		Liczba ocenionych przedmiotów, które osiągnęły wiarygodność		Odsetek ocenionych przedmiotów, które osiągnęły wiarygodność		Zmiana w odsetku ocenionych przedmiotów o wymaganym progu wiarygodności badania
	2017/2018	2018/2019	2017/2018	2018/2019	2017/2018	2018/2019	2017/2018	2018/2019	2017/2018	2018/2019	2017-2019
Analityka medyczna mgr	68	83	65	75	96%	90%	25	29	38%	39%	0,01
Pielęgniarstwo I°	50	59	38	54	76%	92%	8	18	21%	33%	0,12
Biomedycyna I°	65	60	50	56	77%	93%	4	12	8%	21%	0,13
Farmacja mgr	110	135	65	115	59%	85%	35	23	54%	20%	-0,34
Fizjoterapia mgr	41	84	39	76	95%	90%	3	6	8%	8%	0,00
Kosmetologia I°	69	92	19	53	28%	58%	0	4	0%	8%	0,08
Lekarski I W	292	524	179	325	61%	62%	18	19	10%	6%	-0,04
Lekarski II W	324	533	194	294	60%	55%	10	18	5%	6%	0,01
Techniki dentystyczne I°	47	44	20	21	43%	48%	0	1	0%	5%	0,05
Elektroradiologia I°	122	103	72	61	59%	59%	3	2	4%	3%	-0,01
Lekarsko-dentystyczny mgr	216	249	106	127	49%	51%	21	3	20%	2%	-0,18
Elektroradiologia II°	71	76	33	72	46%	95%	0	0	0%	0%	0,00
Położnictwo II°	36	43	34	38	94%	88%	0	0	0%	0%	0,00
Położnictwo I°	53	59	50	48	94%	81%	21	0	42%	0%	-0,42
Zdrowie publiczne I°	69	75	56	52	81%	69%	0	0	0%	0%	0,00
Ratownictwo medyczne I°	79	85	50	54	63%	64%	0	0	0%	0%	0,00
Fizjoterapia II°	50	62	30	37	60%	60%	0	0	0%	0%	0,00
Kosmetologia II°	29	33	12	18	41%	55%	0	0	0%	0%	0,00
Dietetyka I°	73	92	25	40	34%	43%	0	0	0%	0%	0,00
Higiena stomatologiczna I°	64	68	23	28	36%	41%	0	0	0%	0%	0,00
Pielęgniarstwo II°	60	66	33	26	55%	39%	0	0	0%	0%	0,00
Zdrowie publiczne II°	45	56	2	20	4%	36%	0	0	0%	0%	0,00
Fizjoterapia I°	57	39	41	11	72%	28%	0	0	0%	0%	0,00
Biomedycyna II°	-	23	-	3		13%	0	0	0%	0%	0,00
Dietetyka II°	59	66	0	5	0%	8%	0	0	0%	0%	0,00
Ogółem	2149	2809	1236	1709	58%	61%	148	135	12%	8%	-0,04

Należy zwrócić uwagę, iż pomimo trudności technologicznych, o których była mowa powyżej, na:

- **Wydziale Farmaceutycznym** zajęcia dydaktyczne/przedmioty prowadzone na kierunkach *Farmacja* oraz *Analityka Medyczna*,
- **Wydziale Nauk o Zdrowiu** zajęcia dydaktyczne/przedmioty prowadzone na kierunku *Pielęgniarstwo I stopień*,
- **II Wydziale Lekarskim** zajęcia dydaktyczne/przedmioty prowadzone na kierunku *Biomedycyna I stopnia* uzyskały **najwyższy odsetek ocenionych przedmiotów, które osiągnęły wymagany próg wiarygodności badania (powyżej 20)**.

Na kierunku *Analityka medyczna* oceniono 75 przedmiotów z czego **39% uzyskało wymaganą wiarygodność badania** (powyżej 20).

Na kierunku *Pielęgniarstwo I stopnia* **odsetek ocenionych przedmiotów, które osiągnęły wymagany próg wiarygodności badania wyniósł 33%** (18 przedmiotów).

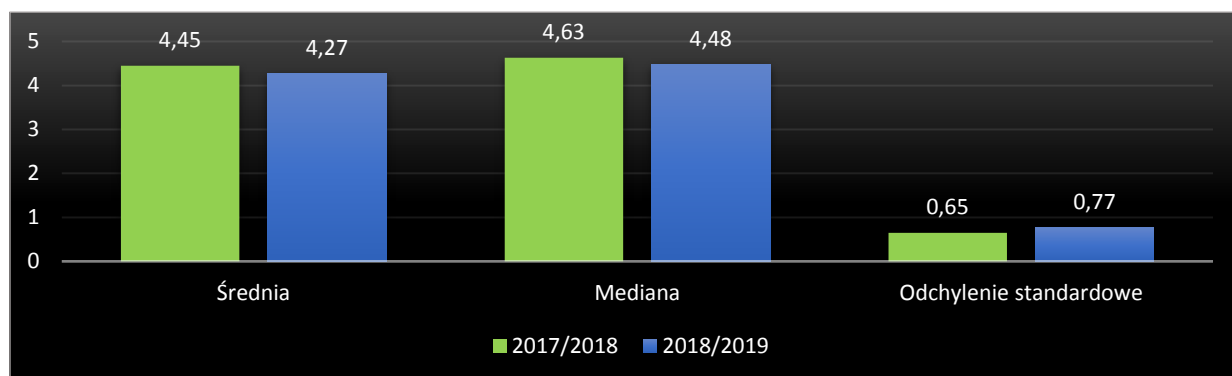
Na kierunku *Biomedycyna I stopnia* spośród 60 realizowanych przedmiotów oceniono 56, z czego **21% stanowią przedmioty o wymaganym progu wiarygodności badania** (powyżej 20).

Na kierunku *Farmacja* oceniono 115 przedmiotów z czego **23 (20%) uzyskało wymagany poziom wiarygodności badania** (powyżej 20).

3. Ogólna ocena zajęć dydaktycznych na UM w Lublinie.

W roku akademickim 2018/2019 ogólna ocena zajęć dydaktycznych/przedmiotów wyniosła **4,27** i jest nieco niższa od oceny z poprzedniej edycji badania. Jest to dość wysoka ocena. Wartość mediany również nieco spadła – o 0,15 pkt. Różnica między wartością średniej a wartością mediany informuje o występowaniu przedmiotów które nie spełniały lub spełniły w minimalnym stopniu oczekiwania studentów (patrz wykres nr 3, str. 11). Dane ogólne prezentuje wykres 2.

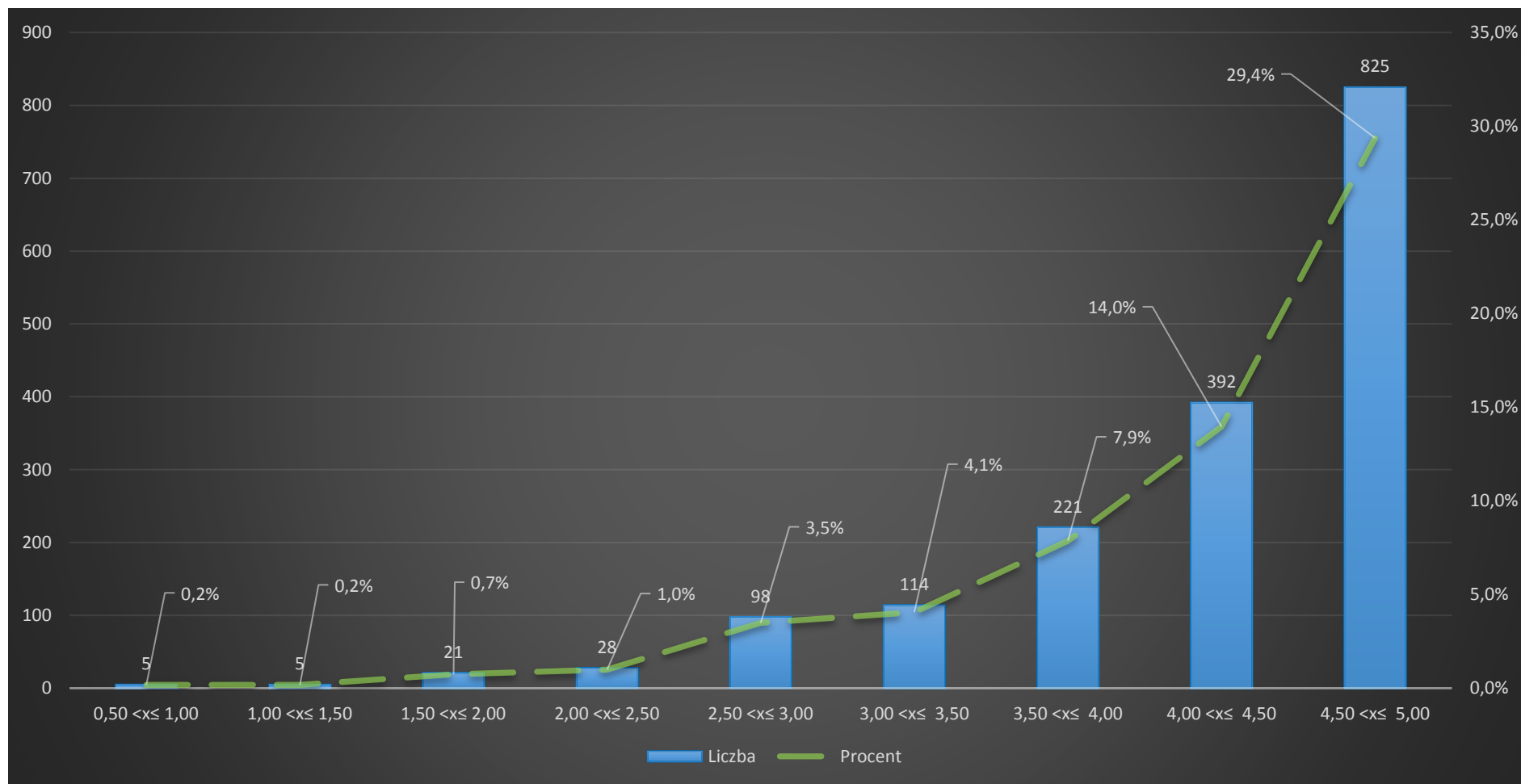
Wykres 2 Ogólna ocena zajęć na UM w Lublinie.



Wartość typowa oceny przedmiotów na UM w Lublinie stanowi przedział między średnią oceną **4,05 a 5,00**. W przedziale tym mieści się około 2/3 ocenionych przedmiotów. Powyżej średniej ogólnej (4,27) oceniono większość przedmiotów (**patrz wykres 3**). Najniżej zostały ocenione przedmioty, które nie uzyskały wymaganego progu wiarygodności badania (powyżej 20).

Na wykresie 3 przedstawiono rozkład średnich ocen poszczególnych przedmiotów/zajęć dydaktycznych w ujęciu liczbowym i procentowym.

Wykres 3 Rozkład statystyczny średnich ocen przedmiotów na UM w Lublinie.

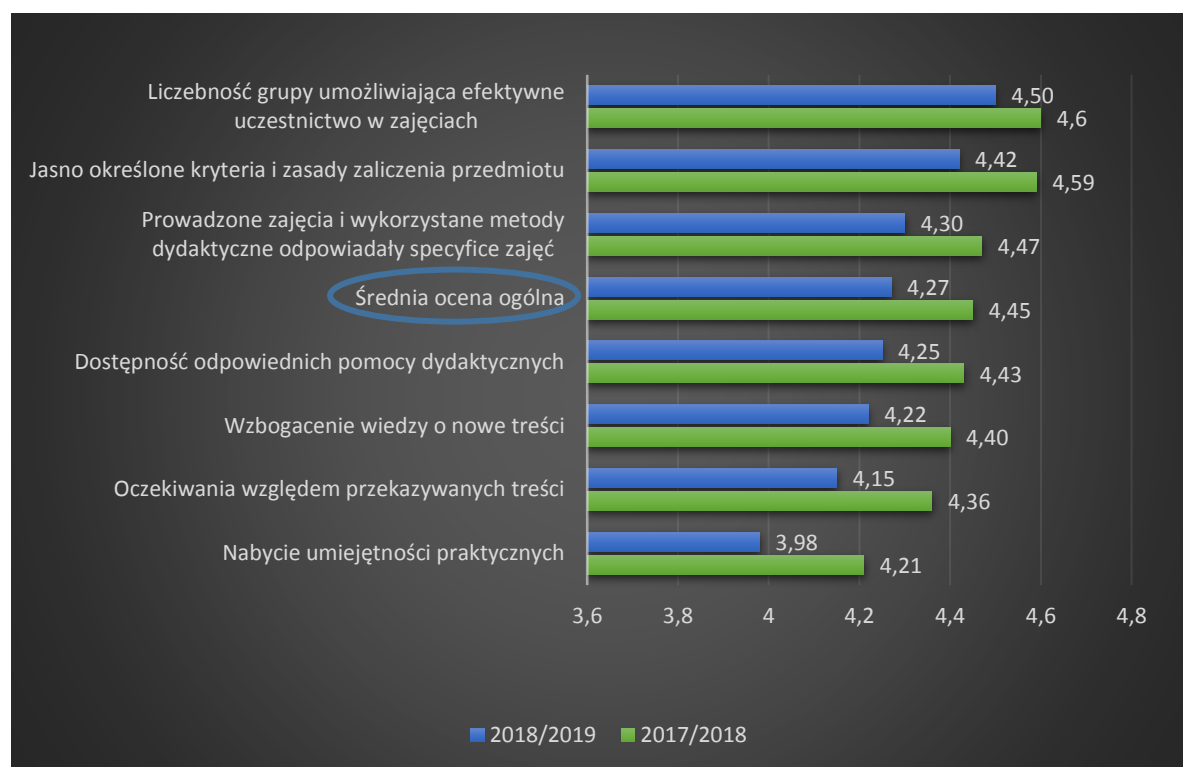


Do zbadania jakości realizowanych zajęć dydaktycznych posłużono się siedmioma aspektami: *jasno określone kryteria zaliczenia przedmiotu, liczebność grup, nabycie umiejętności praktycznych i rozwój wiedzy, jakość przekazywanych treści, dostępność pomocy dydaktycznych oraz dostosowanie przekazywanych treści do specyfiki przedmiotu.*

Wykres nr 4 zawiera oceny poszczególnych aspektów jakości kształcenia w obu semestrach roku akademickim 2017/2018 i 2018/2019. W obecnej edycji badania średnia ocena ogólna zajęć dydaktycznych/przedmiotów na UM w Lublinie (**4,27**) nieco spadła w porównaniu do poprzedniej edycji.

W roku akademickim 2018/2019, podobnie jak w roku poprzednim, najwyżej oceniono *liczebność grupy umożliwiającą efektywne uczestnictwo w zajęciach* (śr=**4,50**). Niewiele niższą ocenę odnotowano dla *przejrzystości stosowanych kryteriów zaliczenia przedmiotu* (śr=**4,42**). Poniżej średniej ogólnej, podobnie jak przed rokiem, zostały ocenione 4 aspekty, dotyczące: *nabycia umiejętności praktycznych* (śr=**3,98**), *jakości przekazywanych treści* (śr=**4,15**), *rozwoju wiedzy* (śr=**4,22**) oraz *dostępności w trakcie zajęć odpowiedni pomocy dydaktycznych* (śr=**4,25**). Szczegółową ocenę poszczególnych aspektów prezentuje wykres 4.

Wykres 4 Ogólna ocena zajęć dydaktycznych na UM w Lublinie.



4. Ocena zajęć na poszczególnych Wydziałach na UM w Lublinie.

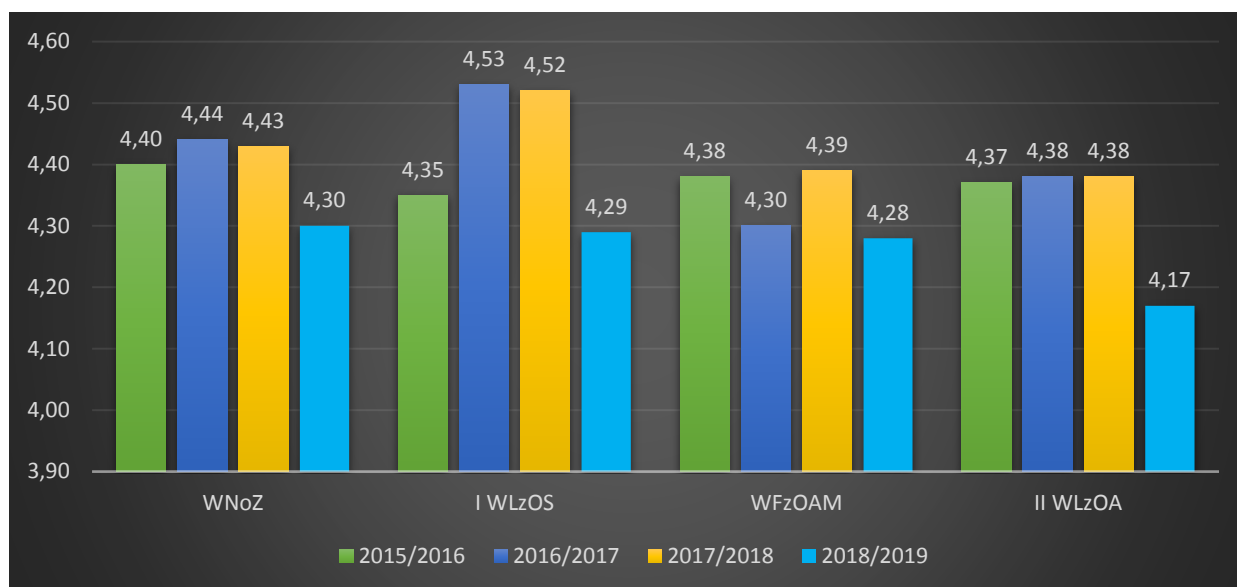
Porównując oceny zajęć dydaktycznych/przedmiotów z poprzednią edycją badania można zauważyć, że odnotowano spadek średnich ocen zajęć na poszczególnych Wydziałach na UM w Lublinie.

W roku akademickim 2018/2019 Wydział Nauk o Zdrowiu jest najlepiej ocenionym wydziałem (śr=**4,30**). I Wydział Lekarski z Oddziałem Stomatologicznym uzyskał średnią ocenę zajęć dydaktycznych równą **4,29**, a Wydział Farmaceutyczny z Oddziałem Analityki Medycznej – **4,28**.

Najniższe oceny z zajęć dydaktycznych przyznawali studenci II Wydziału Lekarskiego z Oddziałem Anglojęzycznym, ponieważ średnia ocena zajęć na tym wydziale w roku akademickim 2018/2019 wyniosła **4,17**.

Wykres 5 przedstawia ogólną ocenę zajęć dydaktycznych na poszczególnych Wydziałach UM w Lublinie.

Wykres 5 Ogólna ocena zajęć dydaktycznych na poszczególnych Wydziałach na UM w Lublinie.



Większe zróżnicowanie ocen zajęć dydaktycznych/przedmiotów ma miejsce na poziomie poszczególnych kierunków realizowanych na UM w Lublinie (tabela 5). Choć na każdym z nich zajęcia dydaktyczne oceniono dość wysoko (najniższa ocena uzyskana z zajęć dydaktycznych wyniosła **2,19** dla kierunku *Dietetyka II stopnia*), istnieje wyraźne zróżnicowanie na kierunki, na których zajęcia dydaktyczne są oceniane lepiej i gorzej.

Analizując uzyskane średnie oceny zajęć dydaktycznych na kierunkach studiów realizowanych na UM w Lublinie, należy pamiętać o braku odpowiedniej frekwencji badania przedmiotów, realizowanych na danym kierunku studiów (patrz tabela nr 2, str. 6).

W porównaniu do poprzedniej edycji badania, najwyższy wzrost średniej oceny zajęć dydaktycznych odnotowano dla kierunku *Kosmetologia I stopnia* (**0,67 pkt**).

Niewielki spadek średniej oceny zajęć dydaktycznych bo o **0,08 pkt** odnotowano na kierunku *Analityka medyczna* oraz *Elektrodiagnostyka II stopnia*.

Ocena zajęć dydaktycznych dla kierunków *Zdrowie publiczne I stopnia* i *Fizjoterapia I stopnia* w obecnej edycji badania odnotowała najwyższy spadek kolejno o **0,58 pkt** i **0,73 pkt**.

Tabela 5 przedstawia zestawienie ocen zajęć dydaktycznych na poszczególnych kierunkach na UM w Lublinie w roku akademickim 2018/2019.

Tabela 5 Ogólna ocena zajęć na poszczególnych kierunkach na UM w Lublinie.

Kierunek	2017/2018	2018/2019	zmiana w średniej ocenie
Biomedycyna II°		4,83	4,83
Dietetyka II°		2,19	2,19
Kosmetologia I°	4,16	4,83	0,67
Ratownictwo medyczne I°	4,20	4,77	0,57
Zdrowie publiczne II°	3,96	4,51	0,55
Lekarsko-dentystyczny mgr	4,59	4,83	0,24
Fizjoterapia II°	4,28	4,42	0,14
Analityka medyczna mgr	4,51	4,43	-0,08
Elektroradiologia II°	4,95	4,87	-0,08
Pielęgniarstwo I°	4,42	4,32	-0,10
Fizjoterapia mgr	4,36	4,21	-0,15
Położnictwo I°	4,38	4,22	-0,16
Lekarski I W	4,30	4,13	-0,17
Lekarski II W	4,31	4,13	-0,18
Kosmetologia II°	4,05	3,86	-0,19
Położnictwo II°	4,81	4,62	-0,19
Higiena stomatologiczna I°	4,51	4,31	-0,20
Farmacja mgr	4,39	4,18	-0,21
Biomedycyna I°	4,64	4,37	-0,27
Dietetyka I°	4,57	4,28	-0,29
Techniki dentystyczne I°	4,88	4,52	-0,36
Elektroradiologia I°	4,68	4,23	-0,45
Pielęgniarstwo II°	4,45	3,98	-0,47
Zdrowie publiczne I°	4,75	4,17	-0,58
Fizjoterapia I°	4,08	3,35	-0,73
Ogółem	4,45	4,27	-0,18

II. Wydział Nauk o Zdrowiu

Na Wydziale Nauk o Zdrowiu w roku akademickim 2018/2019 frekwencja wyniosła **5%** i jest wyższa od ubiegłorocznej o **0,005 pkt. procentowych** (patrz tabela 1 str. 5).

Na poszczególnych kierunkach w obecnej edycji badania, dla większości nastąpił wzrost frekwencji. Najwyższy wzrost odnotowano na kierunku *Zdrowie Publiczne I stopnia* (o 0,07pkt. procentowych). Na tym kierunku odnotowano także najwyższą frekwencję na Wydziale Nauk o Zdrowiu (15%). Istotny wzrost odnotowano także na kierunku *Pielęgniarstwo I stopnia*. W roku akademickim 2018/2019 frekwencja na tym kierunku wzrosła o 4 pkt. procentowe i wynosiła 9%.

Najwyższy spadek frekwencji odnotowano dla kierunku *Położnictwo I stopnia* – o 5 pkt procentowych. Frekwencja w roku akademickim 2018/2019 dla tego kierunku wynosiła 6%.

Tabela 6 przedstawia frekwencję na Wydziale Nauk o Zdrowiu.

Tabela 6 Frekwencja na Wydziale Nauk o Zdrowiu

Wydział Nauk o Zdrowiu			
kierunek	frekwencja 2017/2018	frekwencja 2018/2019	zmiana frekwencji
Dietetyka I°	3%	2%	-0,01
Dietetyka II°	0%	1%	0,01
Fizjoterapia I°	3%	2%	-0,01
Fizjoterapia II°	2%	3%	0,01
Fizjoterapia mgr	11%	8%	-0,03
Pielęgniarstwo I°	5%	9%	0,04
Pielęgniarstwo II°	1%	1%	0
Położnictwo I°	11%	6%	-0,05
Położnictwo II°	5%	5%	0
Ratownictwo Medyczne I°	4%	5%	0,01
Zdrowie Publiczne I°	8%	15%	0,07
Zdrowie Publiczne II°	0%	2%	0,02
Ogółem	4%	5%	0,005

W roku akademickim 2018/2019 na Wydziale Nauk o Zdrowiu **realizowano 786 przedmiotów**, w tym **oceniono 461 (59%)**. Wśród ocenionych przedmiotów **wymagany poziom wiarygodności badania** (powyżej 20) **osiągnęło tylko 24 (5%) przedmioty** (tabela 7). Dlatego do **prezentowanych wyników badań należy podchodzić z ostrożnością**.

Wśród kierunków realizowanych na Wydziale Nauk o Zdrowiu **najwyższy odsetek ocenionych przedmiotów** (tabela 7), które osiągnęły wymagany próg wiarygodności badania (powyżej 20) odnotowano **na kierunku Pielęgniarstwo I stopnia**. Na **59 realizowanych przedmiotów** na kierunku, **oceniono 54 (92%)**, z czego **wymagany próg wiarygodności badania osiągnęło 18 (33%) przedmiotów**.

Jest to kierunek, który zajął drugie miejsce wśród 25 kierunków (w badaniu, traktowano poziom kształcenia jako odrębny kierunek studiów) realizowanych na UM w Lublinie pod względem odsetka ocenionych przedmiotów o wymaganym progu wiarygodności badania (powyżej 20) (patrz tabela 4 str. 9).

Zajęcia dydaktyczne prowadzone na kierunku **Fizjoterapia mgr** uzyskał niewielki odsetek ocenionych przedmiotów, które osiągnęły wymagany próg wiarygodności badania (powyżej 20). Do analizy wyników **należy podchodzić z ostrożnością** ponieważ wśród **76 (95%) ocenionych**

przedmiotów z 84 realizowanych na tym kierunku, tylko 6 (8%) osiągnęło wiarygodność badania (powyżej 20).

W obecnej edycji badania ze względu na brak wiarygodności badania ocenionych przedmiotów (powyżej 20) analizie **nie poddano następujących kierunków studiów:**

- *Dietetyka I i II stopnia,*
- *Fizjoterapia I i II stopnia,*
- *Pielęgniarstwo II stopnia,*
- *Położnictwo I i II stopnia,*
- *Ratownictwo medyczne I stopnia,*
- *Zdrowie Publiczne I i II stopnia.*

Dla wyżej wymienionych kierunków przedstawiono jedynie tabele zawierające oceny zajęć dydaktycznych, frekwencję i poziom wiarygodności badania.

Tabela 7 prezentuje szczegółowe dane o odsetku ocenionych przedmiotów w roku akademickim 2018/2019 na Wydziale Nauk o Zdrowiu.

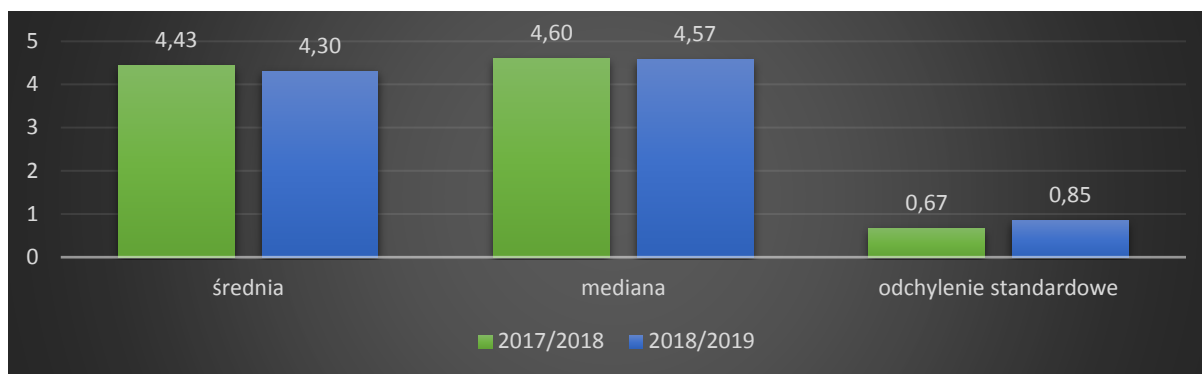
Tabela 7 Odsetek z ocenionych przedmiotów, które osiągnęły wymagany próg wiarygodności badania (powyżej 20) na WNoZ.

Kierunek	Liczba przedmiotów realizowanych na kierunku	Liczba ocenionych przedmiotów	Odsetek ocenionych przedmiotów	Liczba ocenionych przedmiotów, które osiągnęły wiarygodność badania	Odsetek ocenionych przedmiotów, które osiągnęły wiarygodność badania
Dietetyka I°	92	40	43%	0	0%
Dietetyka II°	66	5	8%	0	0%
Fizjoterapia I°	39	11	28%	0	0%
Fizjoterapia II°	62	37	60%	0	0%
Fizjoterapia mgr	84	76	90%	6	8%
Pielęgniarstwo I°	59	54	92%	18	33%
Pielęgniarstwo II°	66	26	39%	0	0%
Położnictwo I°	59	48	81%	0	0%
Położnictwo II°	43	38	88%	0	0%
Ratownictwo medyczne I°	85	54	64%	0	0%
Zdrowie publiczne I°	75	52	69%	0	0%
Zdrowie publiczne II°	56	20	36%	0	0%
Ogółem	786	461	59%	24	5%

Ogólna ocena zajęć dydaktycznych na Wydziale Nauk o Zdrowiu

Wydział Nauk o Zdrowiu na poziomie ogólnym, bez podziału na kierunki, oceniono na **4,30** (wykres 37). Ocena jest nieco niższa od ubiegłorocznej o 0,13 pkt. Wyższa wartość mediany od średniej może sugerować, że większość przedmiotów oceniono powyżej średniej ogólnej (patrz wykres 39). Wykres 37 przedstawia ocenę zajęć dydaktycznych na Wydziale Nauk o Zdrowiu w roku akademickim 2018/2019.

Wykres 6 Ogólna ocena zajęć dydaktycznych na WNoZ.



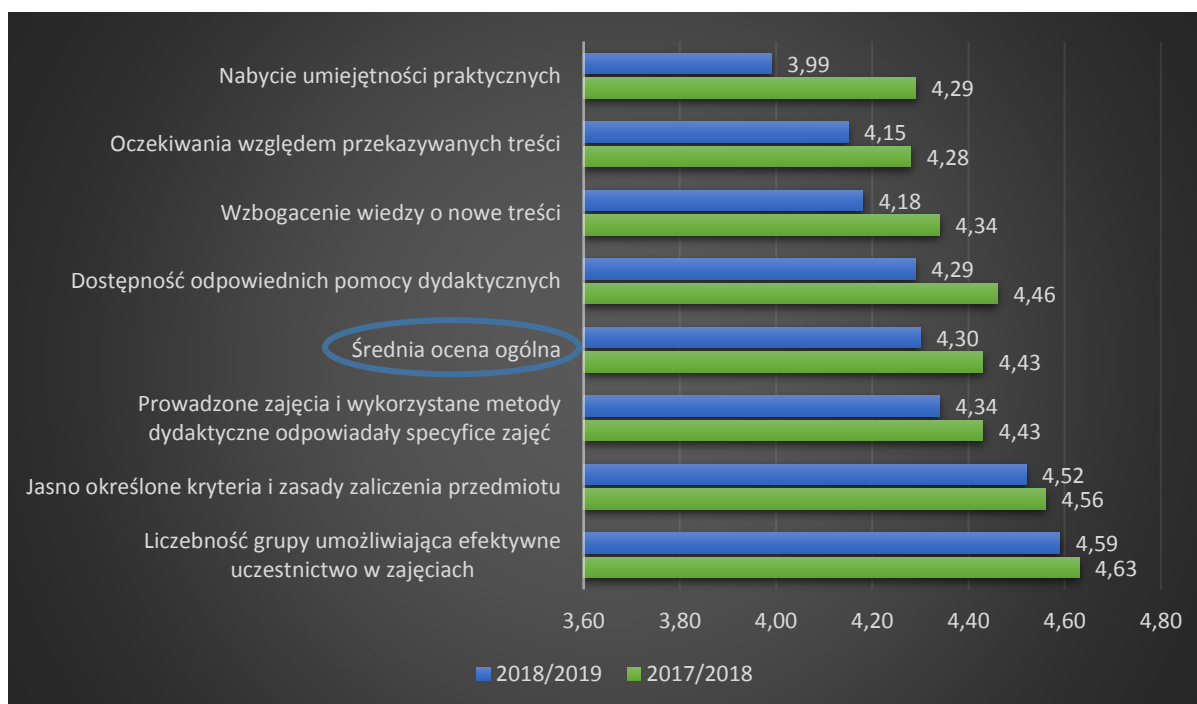
Do zbadania jakości realizowanych zajęć dydaktycznych posłużono się siedmioma aspektami: jasno określone kryteria zaliczenia przedmiotu, liczebność grup, nabycie umiejętności praktycznych i rozwój wiedzy, jakość przekazywanych treści, dostępność pomocy dydaktycznych oraz dostosowanie przekazywanych treści do specyfiki przedmiotu.

W roku akademickim 2018/2019, podobnie jak w ubiegłej edycji badania, najwyżej oceniono aspekt dotyczący liczebności grup, która wpływa na efektywne uczestnictwo w zajęciach. Pomimo spadku o 0,04 pkt średnia wyniosła 4,59. Średnia ocena dotycząca aspektu jasno określonych kryteriów zaliczenia przedmiotu również spadła o 0,04 pkt i w roku akademickim 2018/2019 wynosiła 4,52. Powyżej średniej ogólnej (4,30) oceniono także aspekt dotyczący prowadzenia zajęć i wykorzystywania metod dydaktycznych zgodnie ze specyfiką zajęć ($\bar{x}=4,34$).

Najwyższy spadek oceny odnotowano dla aspektu dotyczącego nabycia umiejętności praktycznych. Średnia ocena spadła aż o 0,3 pkt i wyniosła 3,99.

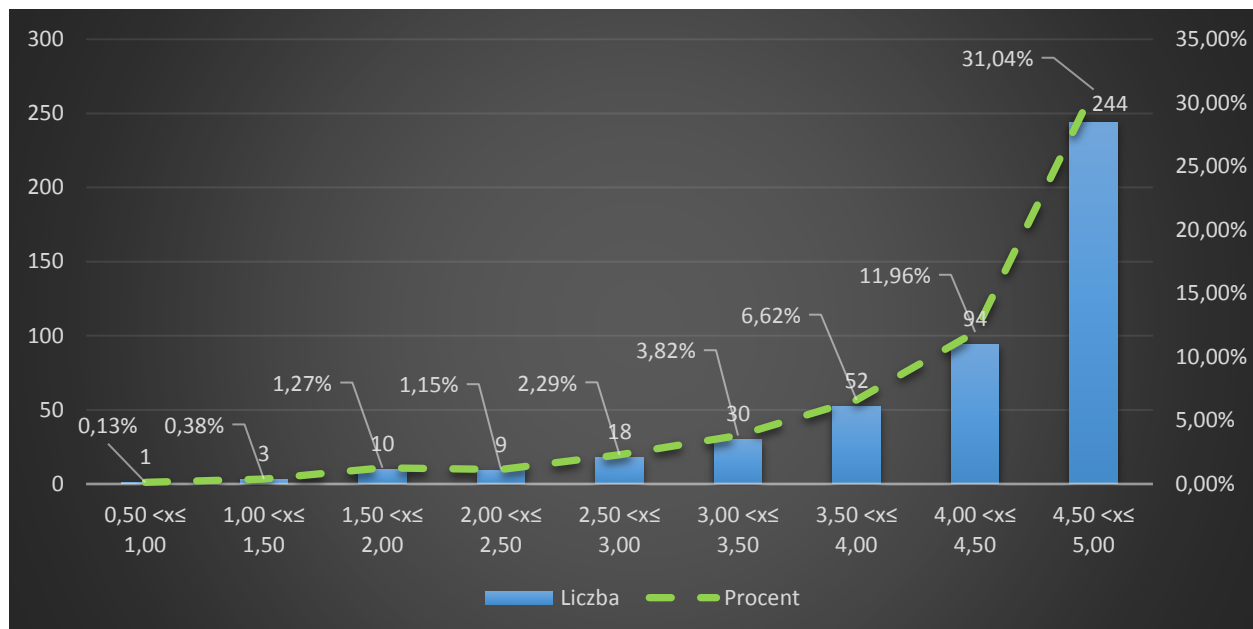
Wykres 38 prezentuje szczegółowe dane oceny zajęć dydaktycznych na WNoZ.

Wykres 7 Szczegółowa ocena zajęć dydaktycznych na WNoZ.



Rozkład statystyczny średnich ocen dla Wydziału Nauk o Zdrowiu, wskazuje na wysoką ocenę zajęć dydaktycznych. Większość przedmiotów oceniono powyżej średniej ogólnej (4,30). W przedziale średnich ocen 3,48 – 5,00 mieści się 85% przedmiotów. Szczegółowy rozkład statystyczny średnich ocen na Wydziale Nauk o Zdrowiu w roku akademickim 2018/2019 przedstawia wykres 39.

Wykres 8 Rozkład statystyczny średnich ocen na WNoZ.



Dietetyka I stopień

W roku akademickim 2018/2019 na kierunku *Dietetyka I stopnia* realizowano 92 zajęcia dydaktyczne/przedmioty, z czego **oceniono tylko 40 (43%)**, w tym **żaden nie uzyskał wymaganego progu wiarygodności badania** (powyżej 20) (patrz tabela 7 str. 16). **W związku z powyższym, ocena zajęć dydaktycznych/przedmiotów na kierunku Dietetyka I° nie została poddana analizie.** Tabela 8 przedstawia średnie oceny zajęć dydaktycznych, zawierające poziom wiarygodności badania oraz frekwencję. Przedmioty uszeregowano względem osiągniętego poziomu wiarygodności badania. Do tabeli dołączono legendę:

Poziom wiarygodności	Opis
✘ < 19,99	Brak wiarygodności badania
✔ ≥ 20	Badanie wiarygodne

Tabela 8 Ocena zajęć dydaktycznych na kierunku Dietetyka I stopnia.

Przedmiot	Wiarygodność	Frekwencja	Średnia ocena
Metodologia badań naukowych i ochrona własności intelektualnej 3 rok	✘ 4,38	11%	3,04
Fizjologia człowieka 1 rok	✘ 4,30	9%	3,76
Farmakologia i interakcje leków z żywnością 3 rok	✘ 3,18	8%	4,57
Kliniczny zarys chorób 2 rok	✘ 3,15	12%	5,00
Praktyka technologia potraw 1 rok	✘ 3,15	7%	4,24
Trening zdrowia 2 rok	✘ 3,15	7%	3,71

Technologia gastronomiczna 1 rok	✘	3,15	7%	3,05
Podstawy przedsiębiorczości 3 rok	✘	2,14	13%	3,50
Bromatologia 3 rok	✘	2,11	10%	3,43
Bioaktywne substancje roślinne w profilaktyce schorzeń metabolicznych 3 rok	✘	2,06	6%	4,57
Żywność kliniczna 3 rok	✘	2,06	6%	4,21
Żywność w chorobach zakaźnych i zatruciach pokarmowych 3 rok	✘	2,06	6%	3,93
Diagnostyka laboratoryjna 3 rok	✘	2,06	6%	3,57
Statystyka medyczna 3 rok	✘	2,06	6%	3,07
Chemia ogólna 1 rok	✘	2,05	5%	4,57
Podstawy żywienia człowieka 1 rok	✘	2,05	5%	4,57
Anatomia człowieka 1 rok	✘	1	2%	5,00
Edukacja żywieniowa 3 rok	✘	1	3%	5,00
Higiena i toksykologia żywności 3 rok	✘	1	3%	5,00
Język angielski 3 rok	✘	1	3%	5,00
Ogólna technologia żywności 2 rok	✘	1	7%	5,00
Parazytologia 1 rok	✘	1	13%	5,00
Pedagogika 3 rok	✘	1	3%	5,00
Praktyka - szpital dorosłych 3 rok	✘	1	3%	5,00
Praktyka w domu pomocy społecznej 3 rok	✘	1	3%	5,00
Praktyka w zakresie dietoterapii 2 rok	✘	1	2%	5,00
Propedeutyka medycyny 1 rok	✘	1	2%	5,00
Socjokulturowe aspekty żywienia 3 rok	✘	1	3%	5,00
Trening zdrowia 3 rok	✘	1	3%	5,00
Żywność w sporcie 3 rok	✘	1	8%	5,00
Podstawy genetyki 2 rok	✘	1	2%	4,80
Biochemia ogólna i żywności 1 rok	✘	1	2%	4,57
Socjologia 1 rok	✘	1	5%	4,50
Wyposażenie techniczne zakładów gastronomicznych 1 rok	✘	1	5%	4,29
BHP 1 rok	✘	1	2%	3,50
Etyka 1 rok	✘	1	5%	3,00
Seminarium licencjackie 3 rok	✘	1	3%	2,29
Organizacja pracy 2 rok	✘	1	2%	1,86

Brak podsumowania oceny studentów na temat jakości zajęć dydaktycznych na kierunku Dietetyka I stopnia wynika z braku wiarygodności badania ocenionych przedmiotów.

Dietetyka II stopnia

W roku akademickim 2018/2019 na kierunku *Dietetyka II stopnia* realizowano **66** zajęć dydaktycznych/przedmiotów, z czego **oceniono tylko 5 (8%)**, w tym **żaden nie uzyskał wymaganego progu wiarygodności badania** (powyżej 20) (patrz tabela 7 str. 16). **W związku z powyższym, ocena zajęć dydaktycznych/przedmiotów na kierunku Dietetyka II° nie została poddana analizie.** Tabela 9 przedstawia średnie oceny zajęć dydaktycznych, zawierające poziom wiarygodności badania oraz frekwencję. Przedmioty uszeregowano względem osiągniętego poziomu wiarygodności badania. Do tabeli dołączono legendę:

	Poziom wiarygodności	Opis
✘	< 19,99	Brak wiarygodności badania
✔	≥ 20	Badanie wiarygodne

Tabela 9 Ocena zajęć dydaktycznych na kierunku Dietetyka II stopnia.

Przedmiot	Wiarygodność	Frekwencja	Średnia ocena
Patomorfologia kliniczna chorób dietozależnych 1 rok	✘ 1	6%	2,67
Bioetyka 1 rok	✘ 1	6%	2,50
Środki farmakologiczne wspomagające aktywność fizyczną 1 rok	✘ 1	6%	2,29
Biochemia kliniczna chorób dietozależnych z parazytologią medyczną 1 rok	✘ 1	7%	1,83
Język angielski 1 rok	✘ 1	6%	1,71

Brak podsumowania oceny studentów na temat jakości zajęć dydaktycznych na kierunku Dietetyka I stopnia wynika z braku wiarygodności badania ocenionych przedmiotów.

Fizjoterapia

W związku z nowymi regulacjami dotyczącymi zmiany zasad prowadzenia kształcenia na kierunku studiów z zakresie *fizjoterapii* na Uniwersytecie Medycznym w Lublinie od roku akademickiego 2017/2018 utworzono studia na poziomie kształcenia: *jednolite studia magisterskie*, przy jednoczesnym prowadzeniu studiów w formule pierwszego i drugiego stopnia aż do zakończenia rozpoczętego cyklu kształcenia.

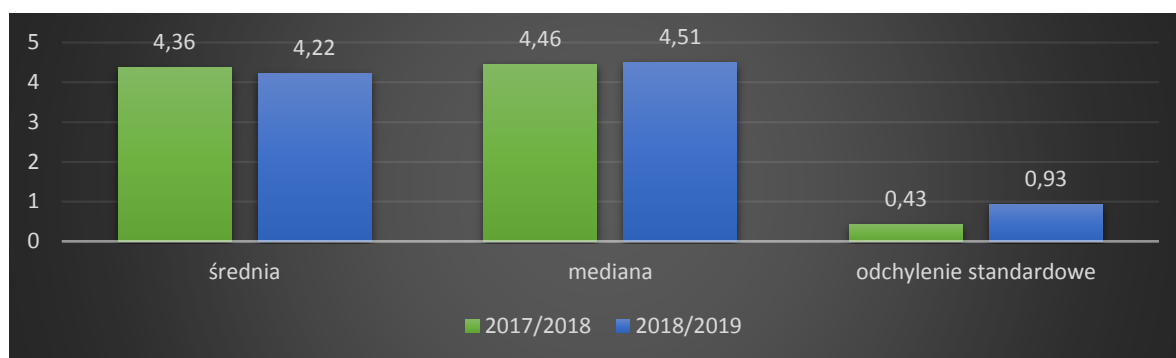
Fizjoterapia jednolite studia magisterskie

W roku akademickim 2018/2019 na kierunku *Fizjoterapia studia jednolite magisterskie* realizowano **84** zajęcia dydaktyczne/przedmioty, gdzie **oceniono 76 (90%) z nich**. Wśród ocenionych

tylko 6 (8%) uzyskało wymagany próg wiarygodności badania (powyżej 20) (patrz tabela 7 str. 16). Dlatego do przedstawionych wyników należy podchodzić z ostrożnością.

Wyniki badania wskazują na dobrą jakość kształcenia na kierunku (wykres 9). Średnia ocena zajęć dydaktycznych w obecnej edycji badania spadła o 0,14 pkt i wyniosła **4,226**. Natomiast wartość mediany wzrosła i wyniosła **4,51**. Różnica w wartościach miar położenia wskazuje, że większość przedmiotów oceniono powyżej średniej ogólnej. Wykres 9 przedstawia ogólną ocenę zajęć dydaktycznych na kierunku *Fizjoterapia studia jednolite magisterskie*.

Wykres 9 Ogólna ocena zajęć dydaktycznych na kierunku *Fizjoterapia mgr*



Do zbadania jakości realizowanych zajęć dydaktycznych posłużono się siedmioma aspektami: *jasno określone kryteria zaliczenia przedmiotu, liczebność grup, nabycie umiejętności praktycznych i rozwój wiedzy, jakość przekazywanych treści, dostępność pomocy dydaktycznych oraz dostosowanie przekazywanych treści do specyfiki przedmiotu.*

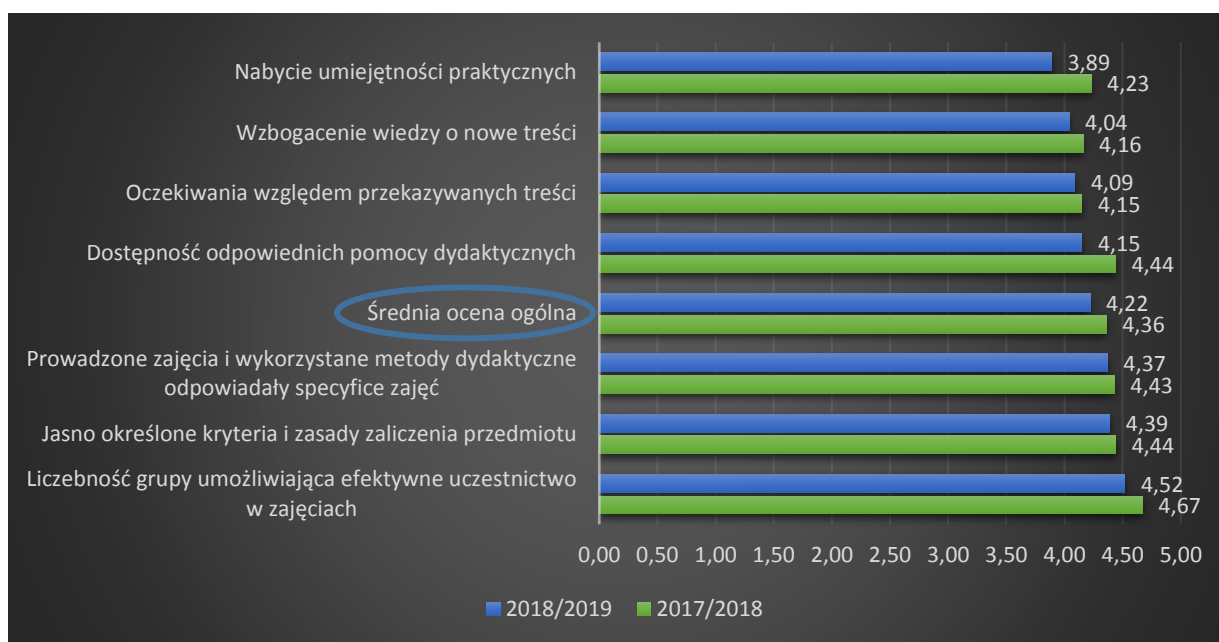
Analizując szczegółową ocenę przedmiotów na kierunku *Fizjoterapia jednolite studia magisterskie* można zaobserwować spadek wszystkich ocenianych aspektów. Pomimo spadku o 0,15 pkt studenci, podobnie jak w ubiegłej edycji badania, najlepiej ocenili aspekt dotyczący *liczebności grup studenckich*, ponieważ średnia wyniosła **4,52**. Powyżej średniej ogólnej (4,22) znalazły się także aspekty dotyczące jasno określonych *zasad zaliczenia przedmiotu* oraz *prowadzenia zajęć i wykorzystywania metod odpowiadających specyfice zajęć*. Otrzymały one średnie oceny równe odpowiednio **4,39** (spadek o 0,05 pkt) oraz **4,37** (spadek o 0,06 pkt).

Najniżej ocenionym aspektem jest nabycie umiejętności praktycznych (**3,89**). Niewiele wyżej oceniono aspekt dotyczący wzbogacenia wiedzy o nowe treści (**4,04**).

Największy spadek średniej oceny odnotowano dla spaketu dotyczącego dostępności odpowiednich pomocy dydaktycznych. Średnia ocena dla tego aspektu w roku akademickim 2018/2019 spadła aż o 0,29 pkt i wyniosła **4,15**.

Wykres 10 przedstawia szczegółową ocenę zajęć dydaktycznych na kierunku *Fizjoterapia jednolite studia magisterskie*.

Wykres 10 Szczegółowa ocena zajęć dydaktycznych na kierunku Fizjoterapia mgr.



Analiza rozkładu statystycznego średnich ocen zajęć dydaktycznych realizowanych na kierunku *Fizjoterapia jednolite studia magisterskie* wskazuje na dobrą jakość kształcenia. Najwięcej przedmiotów (83%) mieści się w przedziale średnich ocen 3,29 – 5,00. Większość przedmiotów oceniono powyżej średniej ogólnej (4,22). Wykres 11 prezentuje dane.

Wykres 11 Rozkład statystyczny średnich ocen zajęć dydaktycznych realizowanych na kierunku Fizjoterapia mgr.

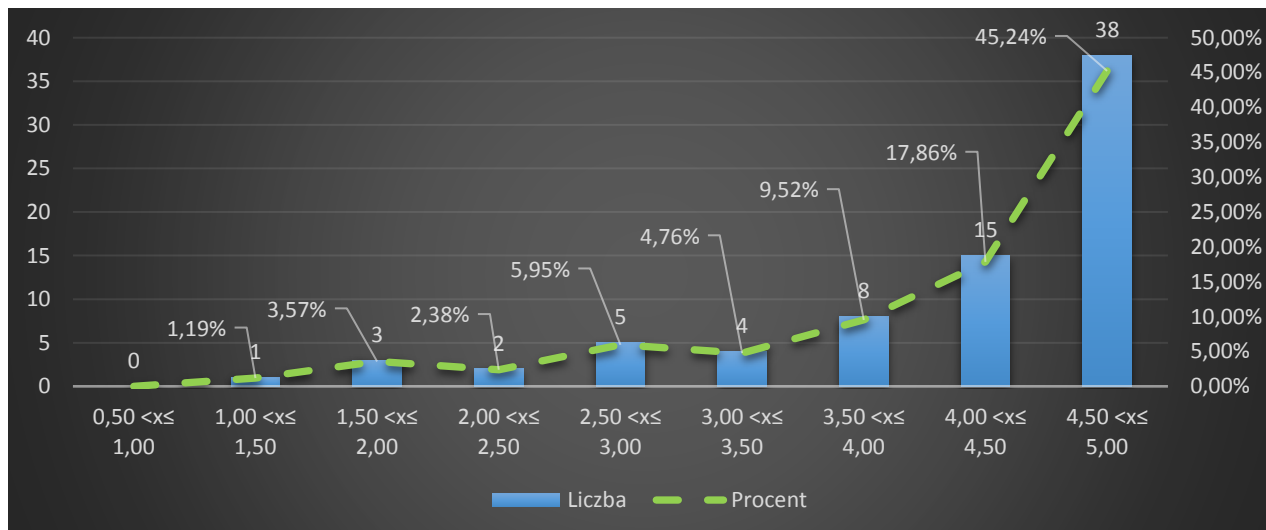


Tabela 10 zawiera oceny zajęć dydaktycznych, poziom wiarygodności badania oraz frekwencję na kierunku *Fizjoterapia studia jednolite magisterskie*. Przedmioty uszeregowano względem uzyskanego poziomu wiarygodności badania. Do tabeli dołączono legendę:

Poziom wiarygodności	Opis
✘	< 19,99 Brak wiarygodności badania
✔	≥ 20 Badanie wiarygodne

Tabela 10 Ocena zajęć dydaktycznych na kierunku Fizjoterapia mgr

Przedmiot	Wiarygodność	Frekwencja	Średnia ocena
Pedagogika 2 rok	∞	100%	5,00
Zarządzanie i marketing 2 rok	∞	100%	3,00
Dydaktyka medyczna 2 rok	∞	100%	2,14
Demografia i epidemiologia 2 rok	∞	100%	2,00
Socjologia ogólna 2 rok	∞	100%	1,71
Kliniczne podstawy fizjoterapii w chirurgii 2 rok	✓ 28	33%	1,34
Pedagogika 1 rok	✗ 19,81	20%	3,83
Kształcenie ruchowe i metodyka nauczania ruchu 1 rok	✗ 16,80	18%	4,01
Podstawy ergonomii i BHP 1 rok	✗ 15,33	16%	2,84
Pierwsza pomoc 1 rok	✗ 11,30	13%	4,64
Socjologia ogólna 1 rok	✗ 11,29	13%	3,93
Język angielski 2 rok	✗ 10,64	17%	4,42
Patologia ogólna 2 rok	✗ 10,50	16%	4,20
Psychologia ogólna 1 rok	✗ 10,03	11%	4,46
Filozofia 1 rok	✗ 10,03	11%	3,57
Anatomia prawidłowa człowieka 1 rok	✗ 10,03	11%	3,38
Biochemia 1 rok	✗ 10,01	11%	4,14
Zarządzanie i marketing 1 rok	✗ 10,01	11%	4,02
Masaż leczniczy 2 rok	✗ 9,14	14%	4,75
Wychowanie fizyczne 1 rok	✗ 8,79	10%	4,28
Historia rehabilitacji 1 rok	✗ 8,78	10%	3,52
Fizykoterapia 2 rok	✗ 7,84	12%	4,98
Kliniczne podstawy fizjoterapii w pulmonologii 2 rok	✗ 7,84	12%	4,69
Kliniczne podstawy fizjoterapii w neurologii i neurochirurgii 2 rok	✗ 7,84	12%	3,02
Fizjologia 1 rok	✗ 7,58	9%	4,71
Fizjoterapia ogólna 1 rok	✗ 7,58	9%	4,47
Demografia i epidemiologia 1 rok	✗ 7,58	9%	3,23
Fizjoprofilaktyka i promocja zdrowia 2 rok	✗ 7,11	18%	4,81
Etyczne aspekty zawodu fizjoterapeuty 2 rok	✗ 7,11	18%	4,35
Aktywność ruchowa w środowisku wodnym 2 rok	✗ 6,59	11%	5,00
Kinezyterapia 2 rok	✗ 6,59	11%	4,90
Kliniczne podstawy fizjoterapii w ortopedii, traumatologii i medycynie sportowej 2 rok	✗ 6,59	11%	4,49
Kliniczne podstawy fizjoterapii w reumatologii 2 rok	✗ 6,59	11%	4,27
Kliniczne podstawy fizjoterapii w kardiologii i kardiologii 2 rok	✗ 6,59	11%	3,92

Genetyka 1 rok	✘	6,41	8%	4,62
Biochemia 1 rok	✘	6,41	8%	4,53
Biologia medyczna 1 rok	✘	6,41	8%	4,33
Dydaktyka medyczna 1 rok	✘	6,41	8%	1,92
Psychoprofilaktyka i komunikacja zawodowa 2 rok	✘	5,71	15%	3,98
Kliniczne podstawy fizjoterapii w pediatrii i neurologii dziecięcej 2 rok	✘	5,38	9%	4,09
Język angielski 1 rok	✘	5,30	7%	3,74
Ekonomia i systemy ochrony zdrowia 1 rok	✘	5,27	6%	3,91
Anatomia funkcjonalna 1 rok	✘	4,17	5%	4,89
Podstawy medycznej informacji naukowej 1 rok	✘	4,16	5%	3,42
Badania czynnościowe 2 rok	✘	3,12	5%	4,33
Biomechanika stosowana i biomechanika kliniczna 1 rok	✘	3,08	4%	5,00
Język migowy 1 rok	✘	3,08	4%	5,00
Biofizyka 1 rok	✘	3,08	4%	4,81
Szkolenie BHP 1 rok	✘	3,08	4%	2,10
Podstawy rehabilitacji osób z niepełnosprawnością sprzężoną 2 rok	✘	2,17	14%	5,00
Kliniczne podstawy fizjoterapii w geriatric 2 rok	✘	2,04	4%	5,00
Kliniczne podstawy fizjoterapii w ginekologii i położnictwie 2 rok	✘	2,04	4%	5,00
Kliniczne podstawy fizjoterapii w intensywnej terapii 2 rok	✘	2,04	4%	5,00
Kliniczne podstawy fizjoterapii w medycynie paliatywnej 2 rok	✘	2,04	4%	5,00
Kliniczne podstawy fizjoterapii w psychiatrii 2 rok	✘	2,04	4%	5,00
Adaptowana aktywność fizyczna 1 rok	✘	2,03	3%	5,00
Anatomia rentgenowska 1 rok	✘	2,03	3%	5,00
Bioetyka 1 rok	✘	2,03	3%	5,00
Edukacja zdrowotna osób z niepełnosprawnością 1 rok	✘	2,03	3%	5,00
Kinezyjologia 1 rok	✘	2,03	3%	5,00
Komunikacja interpersonalna 1 rok	✘	2,03	3%	5,00
Podstawy pielęgnowania osób z niepełnosprawnością 1 rok	✘	2,03	3%	5,00
Socjologia niepełnosprawności 1 rok	✘	2,03	3%	5,00
Technologie informacyjne 1 rok	✘	2,03	3%	5,00
Terapia zajęciowa 1 rok	✘	2,03	3%	5,00

Zdrowie publiczne 1 rok	✘	2,03	3%	5,00
Anatomia palpacyjna 1 rok	✘	2,03	3%	3,00
Farmakologia w fizjoterapii 1 rok	✘	2,03	3%	3,00
Żywność człowieka 1 rok	✘	2,03	3%	3,00
Komunikacja terapeutyczna 2 rok	✘	1	7%	5,00
Podstawy treningu zdrowotnego 2 rok	✘	1	2%	5,00
Praktyka wakacyjna w pracowni fizykoterapii 2 rok	✘	1	2%	5,00
Praktyka wakacyjna w pracowni kinezyterapii 2 rok	✘	1	2%	5,00
Techniki relaksacyjne 2 rok	✘	1	7%	5,00
Ergonomia w zawodzie fizjoterapeuty 2 rok	✘	1	4%	4,57
Rehabilitacja społeczna i zawodowa 2 rok	✘	1	4%	4,17

Podsumowanie

- ⇒ Na kierunku *Fizjoterapia mgr* w roku akademickim 2018/2019 prowadzono 84 przedmioty. Oceniono 76 (frekwencja 90%), z czego 6 (8%) uzyskało wymagany poziom wiarygodności badania.
- ⇒ Ocena zajęć na kierunku *Fizjoterapia mgr* w roku akademickim 2018/2019 jest niższa niż w poprzedniej edycji badania (o 0,14 pkt) i wynosi 4,18.
- ⇒ Najniżej ocenionym aspektem, tak jak w ubiegłej edycji badania, jest nabycie umiejętności praktycznych (średnia 3,89).
- ⇒ Pomimo spadku o 0,15 pkt w porównaniu do poprzedniej edycji badania studenci najlepiej ocenili aspekt dotyczący liczebności grupy (średnia 4,52).
- ⇒ Odnotowano spadek następujących aspektów dotyczących oceny zajęć dydaktycznych:
 - Oczekiwanie względem przekazywanych treści – spadek o 0,06 pkt (średnia 4,09);
 - Wzbogacenie wiedzy o nowe treści – spadek o 0,12 pkt (średnia 4,04);
 - Dostępność odpowiednich pomocy dydaktycznych – spadek o 0,29 pkt (średnia 4,15)
 - Prowadzone zajęcia i wykorzystywane metody dydaktyczne odpowiadały specyfice zajęć – spadek o 0,06 pkt (średnia 4,37);
 - Jasno określonych kryteriów i zasad zaliczenia przedmiotu – spadek o 0,05 pkt (średnia 4,39).

Fizjoterapia I stopień

W roku akademickim 2018/2019 na kierunku *Fizjoterapia I stopnia* realizowano **39** zajęć dydaktycznych/przedmiotów, z czego **oceniono 11 (28%)**. **Żaden z ocenionych przedmiotów nie uzyskał wymaganego progu wiarygodności badania** (powyżej 20) (patrz tabela 7 str. 16).

Tabela 11 przedstawia średnie oceny zajęć dydaktycznych, poziom wiarygodności badania oraz frekwencję. Przedmioty uszeregowano względem uzyskanego poziomu wiarygodności badania. Do tabeli dołączono legendę:

Poziom wiarygodności		Opis
✘	< 19,99	Brak wiarygodności badania
✔	≥ 20	Badanie wiarygodne

Tabela 11 Ocena zajęć dydaktycznych na kierunku Fizjoterapia I stopnia.

Przedmiot	Wiarygodność	Frekwencja	Średnia ocena
Terapia manualna 3 rok	✘ 5,32	7%	4,51
Fizjoterapia osób w wieku podeszłym 3 rok	✘ 4,32	10%	3,83
Fizjoterapia kliniczna w chorobach narządów wewnętrznych w chirurgii, intensywnej terapii, onkologii i medycynie paliatywnej 3 rok	✘ 4,21	6%	3,29
Fizjoterapia kliniczna w dysfunkcjach narządu ruchu w reumatologii 3 rok	✘ 4,21	6%	3,25
Podstawy metodologii badań naukowych 3 rok	✘ 4,21	6%	2,56
Fizjoterapia kliniczna w chorobach narządów wewnętrznych w kardiologii i pulmonologii 3 rok	✘ 4,21	6%	1,64
Fizjoterapia w chorobach jamy ustnej i narządu żucia 3 rok	✘ 3,14	6%	4,95
Masaż leczniczy 3 rok	✘ 3,10	5%	4,86
Fizjoterapia kliniczna w dysfunkcjach narządu ruchu w neurologii i neurochirurgii 3 rok	✘ 3,10	5%	3,38
Elementy terapii tkanek miękkich 3 rok	✘ 3,10	5%	2,67
Praktyka z fizjoterapii klinicznej w dysfunkcjach narządu ruchu i chorobach narządów wewnętrznych 3 rok	✘ 3,10	5%	1,90

Brak podsumowania oceny studentów na temat jakości zajęć dydaktycznych na kierunku Fizjoterapia I stopnia wynika z braku wiarygodności badania ocenionych przedmiotów.

Fizjoterapia II stopień

Na kierunku *Fizjoterapia II stopnia* w roku akademickim 2018/2019 realizowano **62** zajęcia dydaktyczne/przedmioty, z których **oceniono 37 (60%)**. **Oceniłoby przedmioty nie uzyskały wymaganego progu wiarygodności badania. W związku z powyższym, ocena zajęć dydaktycznych/przedmiotów na kierunku Fizjoterapia II^o nie została poddana analizie.** Tabela 12 zawiera oceny zajęć dydaktycznych, poziom wiarygodności badania oraz frekwencję na kierunku *Fizjoterapia II stopnia*. Przedmioty uszeregowano względem uzyskanego poziomu wiarygodności. Do tabeli dołączono legendę:

Poziom wiarygodności		Opis
✘	< 19,99	Brak wiarygodności badania
✔	≥ 20	Badanie wiarygodne

Tabela 12 Ocena zajęć dydaktycznych na kierunku Fizjoterapia II stopnia.

Przedmiot	Wiarygodność	Frekwencja	Średnia ocena
Język angielski 2 rok	✘ 4,21	7%	4,39
Seminarium dyplomowe 2 rok	✘ 4,20	6%	5,00
Rehabilitacja w środowisku wodnym 1 rok	✘ 4,19	6%	4,68
Diagnostyka obrazowa w fizjoterapii 1 rok	✘ 4,19	6%	4,64
BHP 1 rok	✘ 4,19	6%	2,96
Psychologia kliniczna i psychoterapia 2 rok	✘ 4,19	6%	2,69
Masaż specjalistyczny 1 rok	✘ 3,11	5%	4,67
Praktyka specjalistyczna śródsesemestralna 2 rok	✘ 3,09	4%	5,00
Aktywność ruchowa w dysfunkcjach narządu ruchu i aktywna rehabilitacja osób	✘ 3,09	4%	4,90
Farmakologia w fizjoterapii 1 rok	✘ 3,09	4%	4,90
Diagnostyka funkcjonalna i programowanie rehabilitacji 2 rok	✘ 3,09	4%	4,86
Fizjoterapia w geriatric 1 rok	✘ 3,09	4%	4,86
Metody specjalne fizjoterapii 1 rok	✘ 3,09	4%	4,86
Statystyka w badaniach naukowych 2 rok	✘ 3,09	4%	4,81
Medycyna fizykalna i balneoklimatologia 1 rok	✘ 3,09	4%	4,79
Patologia i rehabilitacja mowy 1 rok	✘ 3,09	4%	4,71
Pedagogika specjalna 2 rok	✘ 3,09	4%	4,69
Terapia zajęciowa 1 rok	✘ 3,09	4%	4,52
Praktyka z fizjoterapii w dysfunkcjach narządu ruchu 1 rok	✘ 3,09	4%	3,67
Rehabilitacja w ortopedii i traumatologii u dzieci i dorosłych 1 rok	✘ 3,09	4%	3,05
Evidence based physiotherapy i metodologia badań 2 rok	✘ 3,09	4%	2,69
Zajęcia specjalistyczne z fizjoterapii wieku rozwojowego 2 rok	✘ 2,14	13%	5,00
Nowoczesne metody usprawniania pacjenta neurologicznego 1 rok	✘ 2,06	6%	3,64
Fizjoterapia w medycynie estetycznej 1 rok	✘ 2,05	4%	2,93
Dydaktyka fizjoterapii 2 rok	✘ 2,03	3%	4,79
Korekcja wad postawy 1 rok	✘ 2,03	3%	4,43

Socjologia niepełnosprawności i rehabilitacji 2 rok	✘	2,03	3%	3,64
Język rosyjski 2 rok	✘	1	50%	5,00
Podstawy języka migowego 2 rok	✘	1	2%	5,00
Praktyka z fizjoterapii w pediatrii 2 rok	✘	1	2%	5,00
Fizjoterapia w medycynie sportowej 1 rok	✘	1	1%	4,83
Bioetyka 2 rok	✘	1	2%	4,80
Choroby i dysfunkcje uwarunkowane genetycznie 2 rok	✘	1	2%	4,80
Filozofia 2 rok	✘	1	2%	4,80
Zagadnienia prawne w fizjoterapii 2 rok	✘	1	2%	4,80
Protetyka i ortotyka 2 rok	✘	1	2%	4,71
Zdrowie publiczne 2 rok	✘	1	2%	4,40

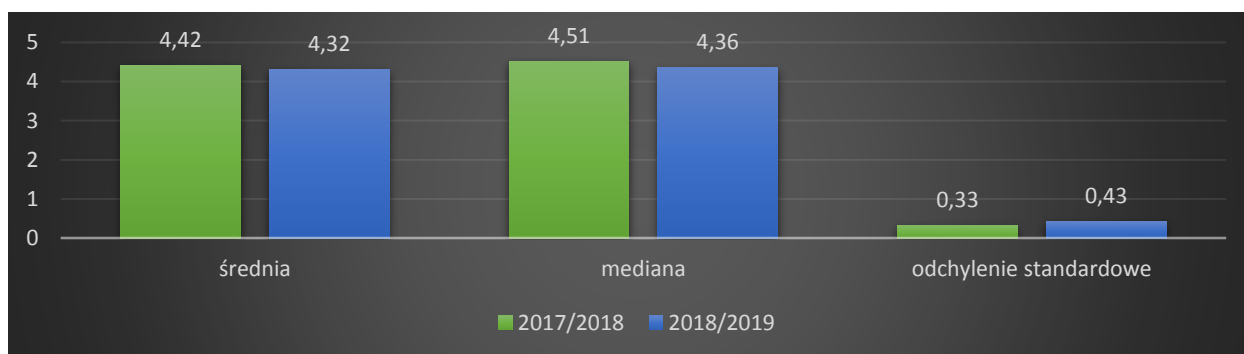
Brak podsumowania oceny studentów na temat jakości zajęć dydaktycznych na kierunku Fizjoterapia II stopnia wynika z braku wiarygodności badania ocenionych przedmiotów.

Pielęgniarstwo I stopień

Na kierunku *Pielęgniarstwo I stopnia* w obecnej edycji realizowano **59** zajęć dydaktycznych/przedmiotów z czego **oceniono 54**, w tym tylko **18 (33%) uzyskało wymagany próg wiarygodności badania**. Kierunek *Pielęgniarstwo I stopnia* uzyskał **najlepszy wynik** wiarygodności badania **na Wydziale Nauk o Zdrowiu**, a **w ogólnym zestawieniu wyników** na Uniwersytecie Medycznym w Lublinie uzyskał **drugą pozycję** (patrz tabela 4 str. 9).

Kierunek *Pielęgniarstwo I stopnia* oceniono wysoko. Średnia ocena wyniosła **4,32** i jest niższa od ubiegłorocznej o **0,10 pkt**. Wartość mediany (**4,36**) także spadła (o **0,15 pkt**). Nadal jednak są to oceny wysokie. Wyższa wartość mediany od wartości średniej, sugeruje, że większość przedmiotów oceniono powyżej średniej oceny (patrz wykres 14). Wykres 12 prezentuje dane.

Wykres 12 Ocena zajęć dydaktycznych na kierunku Pielęgniarstwo I stopnia.



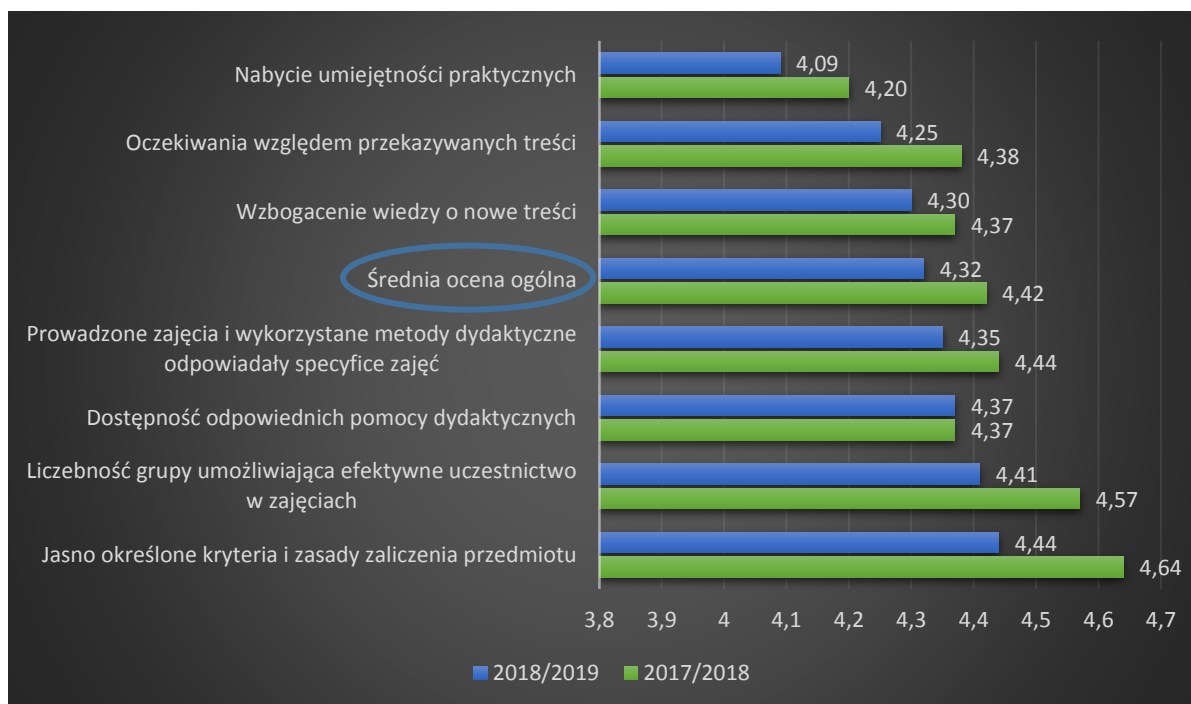
Do zbadania jakości realizowanych zajęć dydaktycznych posłużono się siedmioma aspektami: *jasno określone kryteria zaliczenia przedmiotu, liczebność grup, nabycie umiejętności praktycznych i rozwój wiedzy, jakość przekazywanych treści, dostępność pomocy dydaktycznych oraz dostosowanie przekazywanych treści do specyfiki przedmiotu.*

W roku akademickim 2018/2019 odnotowano spadek wszystkich ocenianych aspektów. Największy spadek odnotowano dla aspektu dotyczącego *jasno określonych kryteriów i zasad zaliczenia przedmiotu*. Pomimo spadku o **0,20 pkt.** studenci oceni ten aspekt najlepiej, ponieważ średnia wyniosła **4,44**. Również dość wysoko oceniono aspekt dotyczący *liczebności grup*. Średnia tego aspektu w roku akademickim 2018/2019 wynosiła **4,41** (spadek o **0,16 pkt.** w porównaniu z ubiegłą edycją badania).

Najniżej oceniony aspekt, podobnie jak w poprzedniej edycji badania, to *nabycie umiejętności praktycznych*. Średnia ocena wyniosła **4,09** i jest niższa o **0,11 pkt.** od zeszłorocznej. Poniżej średniej ogólnej (**4,32**) oceniono także aspekty dotyczące oczekiwań względem przekazywanych treści oraz wzbogacenia wiedzy o nowe treści. Średnie oceny dla tych aspektów wynosiły odpowiednio **4,25** oraz **4,30**.

Szczegółowe dane prezentuje wykres 13.

Wykres 13 Szczegółowa ocena zajęć dydaktycznych na kierunku Pielęgniarstwo I stopnia.



Analiza rozkładu statystycznego średnich ocen zajęć dydaktycznych na kierunku *Pielęgniarstwo I stopnia* wskazuje na bardzo dobrą ocenę zajęć dydaktycznych. Większość przedmiotów oceniono powyżej średniej ogólnej (**4,32**). W przedziale średnich ocen 3,89 – 4,75 mieści się 69% ocenionych przedmiotów.

Wykres 14 prezentuje omówiony wyżej rozkład statystyczny średnich ocen dla kierunku *Pielęgniarstwo I stopnia*.

Wykres 14 Rozkład statystyczny średnich ocen na kierunku Pielęgniarstwo I stopnia.

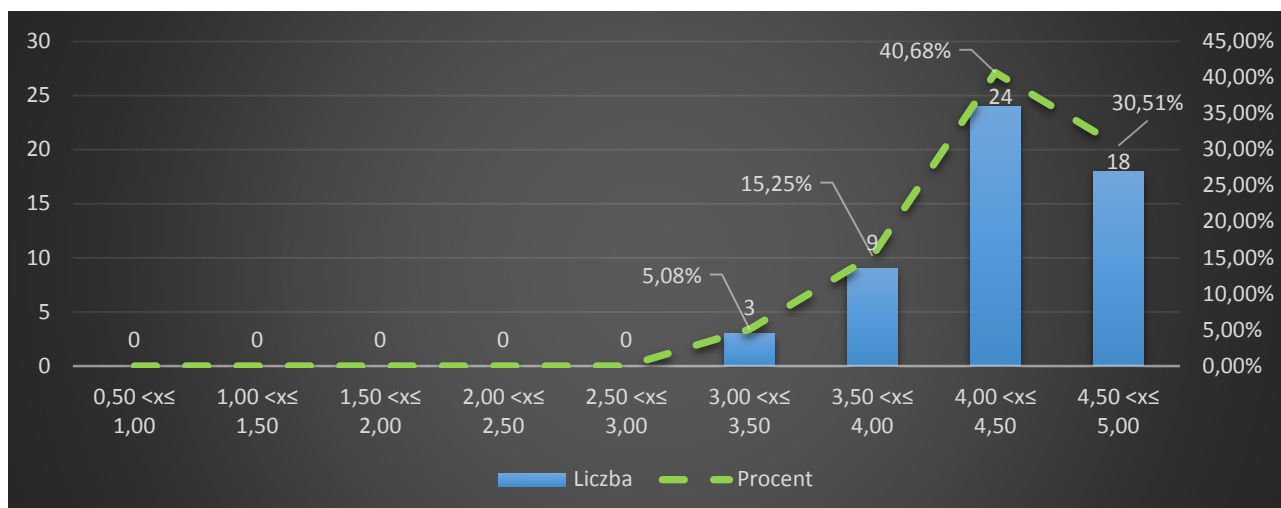


Tabela 13 zawiera oceny zajęć dydaktycznych, frekwencje oraz wiarygodność badania na kierunku *Pielęgniarstwo I stopnia* w roku akademickim 2018/2019. Przedmioty uszeregowano względem uzyskanego poziomu wiarygodności badania. Do tabeli dołączono legendę:

Poziom wiarygodności	Opis
✘	< 19,99 Brak wiarygodności badania
✔	≥ 20 Badanie wiarygodne

Tabela 13 Ocena zajęć dydaktycznych na kierunku Pielęgniarstwo I stopnia.

Przedmiot	Wiarygodność	Frekwencja	Średnia ocena
Podstawy pielęgniarstwa 2 rok	∞	100%	5,00
Zdrowie publiczne (Podstawy organizacji pracy z ergonomią) 1 rok	✔ 63,43	23%	4,30
Anatomia 1 rok	✔ 47,57	18%	3,58
Pedagogika 1 rok	✔ 46,08	18%	3,73
Patologia (Patomorfologia) 1 rok	✔ 43,16	17%	4,39
Genetyka 1 rok	✔ 38,90	16%	4,61
Mikrobiologia i parazytologia 1 rok	✔ 38,90	16%	4,49
Patologia (Patofizjologia) 1 rok	✔ 37,51	15%	4,29
Psychologia 1 rok	✔ 36,14	15%	3,73
Podstawy pielęgniarstwa 1 rok	✔ 34,78	14%	4,76
Filozofia i etyka zawodu pielęgniarki 1 rok	✔ 33,44	14%	4,39
Fizjologia 1 rok	✔ 30,79	13%	4,01

Zdrowie publiczna 1 rok	✓	29,49	12%	4,11
Radiologia 1 rok	✓	29,49	12%	4,10
BHP 1 rok	✓	23,20	10%	4,35
Prawo 1 rok	✓	21,98	9%	4,62
Socjologia 1 rok	✓	21,98	9%	4,40
Dietetyka 1 rok	✓	20,77	9%	4,64
Język angielski 3 rok	✗	19,37	13%	4,40
Język angielski 2 rok	✗	18,12	12%	3,80
Neurologia i pielęgniarstwo neurologiczne 3 rok	✗	13,10	9%	4,71
Podstawowa opieka zdrowotna 3 rok	✗	13,10	9%	4,37
Położnictwo, ginekologia i pielęgniarstwo położniczo-ginekologiczne 3 rok	✗	11,91	8%	4,71
Chirurgia i pielęgniarstwo chirurgiczne 2 rok	✗	10,75	8%	3,91
Psychiatria i pielęgniarstwo psychiatryczne 3 rok	✗	10,74	8%	4,69
Język rosyjski 3 rok	✗	10	33%	4,19
Choroby wewnętrzne i pielęgniarstwo internistyczne 2 rok	✗	9,60	7%	4,08
Geriatryka i pielęgniarstwo geriatryczne 3 rok	✗	9,59	7%	4,29
Badania w pielęgniarstwie/elementy statystyki i technologie informacyjne 3 rok	✗	9,59	7%	4,28
Choroby wewnętrzne i pielęgniarstwo internistyczne 3 rok	✗	9,59	7%	3,56
Promocja zdrowia 1 rok	✗	9,37	4%	4,27
Podstawowa opieka zdrowotna 2 rok	✗	8,46	6%	4,39
Farmakologia 2 rok	✗	8,46	6%	4,26
Geriatryka i pielęgniarstwo geriatryczne 2 rok	✗	8,46	6%	3,95
Podstawowa opieka zdrowotna 1 rok	✗	8,29	4%	4,37
Podstawy ratownictwa medycznego 1 rok	✗	8,29	4%	3,48
Pediatryka i pielęgniarstwo pediatryczne 2 rok	✗	7,34	5%	4,63
Badania fizyczne 1 rok	✗	7,21	3%	4,73
Biochemia i biofizyka 1 rok	✗	7,21	3%	4,32
Pediatryka i pielęgniarstwo pediatryczne 1 rok	✗	7,21	3%	3,94
Język hiszpański 3 rok	✗	6,57	10%	4,81
Anatomia 2 rok	✗	6	60%	3,43
Język niemiecki 3 rok	✗	5,63	14%	3,83
Promocja zdrowia psychicznego_2 1 rok	✗	5,25	6%	4,71

Język angielski 1 rok	✘	5,21	5%	4,09
Język migowy 1 rok	✘	3,14	7%	4,86
Badania naukowe w pielęgniarstwie 2 rok	✘	3,05	2%	4,48
Rehabilitacja i pielęgnowanie niepełnosprawnych 2 rok	✘	3,05	2%	4,24
Zakażenia szpitalne 1 rok	✘	2,03	3%	4,58
Anestezjologia i pielęgniarstwo w zagrożeniu życia 3 rok	✘	1	1%	5,00
Chirurgia i pielęgniarstwo chirurgiczne 3 rok	✘	1	1%	5,00
Język włoski 3 rok	✘	1	7%	5,00
Wychowanie fizyczne 2 rok	✘	1	50%	5,00
Pediatria i pielęgniarstwo pediatryczne 3 rok	✘	1	1%	3,29

Podsumowanie

- ⇒ Na kierunku *Pielęgniarstwo I stopnia* w roku akademickim 2018/2019 prowadzono 59 przedmioty. Oceniono 54 (frekwencja 92%), z czego 18 (33%) uzyskało wymagany poziom wiarygodności badania.
- ⇒ Kierunek *Pielęgniarstwo I stopnia* uzyskał najlepszy wynik wiarygodności badania na Wydziale Nauk o Zdrowiu, a w ogólnym zestawieniu wyników na Uniwersytecie Medycznym w Lublinie uzyskał drugą pozycję.
- ⇒ Ocena zajęć na kierunku *Pielęgniarstwo I stopnia* w roku akademickim 2018/2019 jest niższa niż w poprzedniej edycji badania (o 0,10 pkt) i wynosi 4,32.
- ⇒ Najniżej ocenionym aspektem, tak jak w ubiegłej edycji badania, jest nabycie umiejętności praktycznych (średnia 4,09).
- ⇒ Pomimo spadku o 0,20 pkt w porównaniu do poprzedniej edycji badania studenci najlepiej ocenili aspekt jasno określonych kryteriów i zasad zaliczenia przedmiotu (średnia 4,44).
- ⇒ Odnotowano spadek następujących aspektów dotyczących oceny zajęć dydaktycznych:
 - Oczekiwania względem przekazywanych treści – spadek o 0,13 pkt (średnia 4,25);
 - Wzbogacenie wiedzy o nowe treści – spadek o 0,07 pkt (średnia 4,30);
 - Dostępność odpowiednich pomocy dydaktycznych (średnia 4,37)
 - Prowadzone zajęcia i wykorzystywane metody dydaktyczne odpowiadały specyfice zajęć – spadek o 0,09 pkt (średnia 4,35);
 - Liczebność grupy umożliwiająca efektywne uczestnictwo w zajęciach – spadek o 0,16 pkt (średnia 4,41).

Pielęgniarstwo II stopień

Na kierunku *Pielęgniarstwo II stopnia* w roku akademickim 2018/2019 realizowano 66 zajęć dydaktycznych/przedmiotów, z czego **oceniono 26 (39%)**. Jednakże **żaden z ocenionych przedmiotów nie uzyskał wymaganego progu wiarygodności badania** (powyżej 20) (patrz tabela 7 str. 16). **W związku z powyższym, ocena zajęć dydaktycznych/przedmiotów na kierunku Pielęgniarstwo II° nie została poddana analizie.**

Poniżej przedstawiono tabelę zawierającą oceny, frekwencję oraz poziom wiarygodności zajęć dydaktycznych dla kierunku *Pielęgniarstwo II stopnia*. Przedmioty uszeregowano względem uzyskanego poziomu wiarygodności badania. Dane zawiera tabela 14. Do tabeli dołączono legendę:

Poziom wiarygodności		Opis
✘	< 19,99	Brak wiarygodności badania
✔	≥ 20	Badanie wiarygodne

Tabela 14 Ocena zajęć dydaktycznych na kierunku *Pielęgniarstwo II stopnia*.

Przedmiot	Wiarygodność	Frekwencja	Średnia ocena
Pielęgniarstwo specjalistyczne: Opieka pielęgniarska w chorobach przewlekłych układu oddechowego 1 rok	✘ 4,12	4%	4,88
Zarządzanie w pielęgniarstwie 2 rok	✘ 4,12	4%	4,06
Podstawy psychoterapii 2 rok	✘ 4,12	4%	2,75
Opieka pielęgniarska nad chorym z cukrzycą (klinika) 1 rok	✘ 3,06	3%	4,29
Dydaktyka medyczna 1 rok	✘ 3,06	3%	4,19
Farmakologia 1 rok	✘ 2,02	2%	4,86
Badania naukowe w pielęgniarstwie 1 rok	✘ 2,02	2%	4,71
Elementy statystyki 1 rok	✘ 2,02	2%	4,14
BHP 1 rok	✘ 2,02	2%	3,71
Opieka pielęgniarska nad chorym z przetoką jelitową 1 rok	✘ 2,02	2%	3,43
Immunologia 1 rok	✘ 1	1%	5,00
Język angielski 1 rok	✘ 1	1%	5,00
Język hiszpański 2 rok	✘ 1	3%	5,00
Okulistyka 2 rok	✘ 1	1%	5,00
Opieka pielęgniarska w chorobach przewlekłych nerek (klinika) 1 rok	✘ 1	1%	5,00
Patologia i rehabilitacja mowy 1 rok	✘ 1	1%	5,00
Teoria pielęgniarstwa 1 rok	✘ 1	1%	5,00
Dietetyka 1 rok	✘ 1	1%	4,71
Opieka pielęgniarska w chorobach przewlekłych układu oddechowego (klinika) 1 rok	✘ 1	1%	4,67
Opieka pielęgniarska nad chorym ze stwardnieniem rozsianym (klinika) 1 rok	✘ 1	1%	4,33
Pielęgniarstwo specjalistyczne: Opieka pielęgniarska nad chorym ze stwardnieniem rozsianym 1 rok	✘ 1	1%	4,00
Nowoczesne techniki diagnostyczne 1 rok	✘ 1	1%	2,50
Pielęgnowanie pacjenta z ranami przewlekłymi 1 rok	✘ 1	1%	2,14
Intensywna terapia i PIEŁĘGNIARSTWO W INTENSYWNEJ OPIECE MEDYCZNEJ 2 rok	✘ 1	1%	2,00
Psychologia zdrowia 2 rok	✘ 1	1%	2,00
Pielęgniarstwo specjalistyczne: Opieka pielęgniarska nad chorym psychicznie i jego rodziną 2 rok	✘ 1	1%	1,14

Brak podsumowania oceny studentów na temat jakości zajęć dydaktycznych na kierunku Pielęgniarstwo II stopnia wynika z braku wiarygodności badania ocenionych przedmiotów.

Położnictwo I stopień

Na kierunku Położnictwo I stopnia w roku akademickim 2018/2019 realizowano **59** zajęć dydaktycznych/przedmiotów, z czego **oceniono 48 (81%)**. Jednakże **żaden z ocenionych przedmiotów nie uzyskał wymaganego progu wiarygodności badania** (powyżej 20) (patrz tabela 7 str. 16). **W związku z powyższym ocena zajęć dydaktycznych/przedmiotów na kierunku Położnictwo I° nie została poddana analizie.**

Poniżej przedstawiono tabelę zawierającą oceny, frekwencję oraz poziom wiarygodności zajęć dydaktycznych dla kierunku *Położnictwo I stopnia*. Przedmioty uszeregowano względem uzyskanego poziomu wiarygodności badania. Dane zawiera tabela 15. Do tabeli dołączono legendę:

Poziom wiarygodności		Opis
✘	< 19,99	Brak wiarygodności badania
✔	≥ 20	Badanie wiarygodne

Tabela 15 Ocena zajęć dydaktycznych na kierunku Położnictwo I stopnia.

Przedmiot	Wiarygodność	Frekwencja	Średnia ogólna
Techniki położnicze i prowadzenia porodu 2 rok	✘ 13,24	18%	4,65
Neonatologia i opieka neonatologiczna 2 rok	✘ 13,24	18%	4,29
Badania naukowe w położnictwie: elementy statystyki i technologii informacyjnej 2 rok	✘ 13,24	18%	3,26
Język angielski 2 rok	✘ 13,16	18%	2,38
Farmakologia 2 rok	✘ 11,80	17%	3,02
Psychiatria 2 rok	✘ 10,41	15%	3,95
Choroby wewnętrzne 2 rok	✘ 10,41	15%	3,52
Promocja zdrowia 2 rok	✘ 10,41	15%	3,44
Badania naukowe w położnictwie, w tym: elementy statystyki i technologii informacyjnej 2 rok	✘ 10,41	15%	2,54
Język angielski 3 rok	✘ 10,22	13%	4,08

Położnictwo i opieka położnicza 2 rok	✘	9,08	13%	3,89
Pedagogika 1 rok	✘	7,57	9%	3,16
Psychologia w tym komunikowanie interpersonalne 1 rok	✘	6,40	7%	4,54
Biochemia i BIOFIZYKA. 1 rok	✘	6,40	7%	4,32
Podstawy opieki położniczej 1 rok	✘	5,26	6%	4,86
Mikrobiologia i PARAZYTOLOGIA 1 rok	✘	5,26	6%	4,30
Chirurgia 2 rok	✘	4,21	7%	4,73
Prawo 3 rok	✘	4,19	6%	5,00
Psychologia prokreacyjna i prenatalna 1 rok	✘	4,16	5%	4,81
BIOCHEMIA i biofizyka 1 rok	✘	4,16	5%	4,33
Socjologia 1 rok	✘	4,16	5%	4,29
Filozofia i etyka zawodu położnej 1 rok	✘	4,16	5%	3,93
EMBRIOLOGIA i genetyka 1 rok	✘	4,16	5%	3,36
Przedmiot fakultatywny: język niemiecki do wyboru 3 rok	✘	3,12	6%	4,79
Pediatria i pielęgniarstwo pediatryczne 2 rok	✘	3,11	5%	4,83
Badania naukowe w położnictwie (z zakresu ochrony własności intelektualnej) 2 rok	✘	3,11	5%	3,67
Ginekologia i opieka ginekolog.. 3 rok	✘	3,10	5%	4,95
Zdrowie publiczne: Podstawy organizacji pracy położnej i ergonomii 3 rok	✘	3,10	5%	4,95
Anestezjologia i stany zagrożenia życia 3 rok	✘	3,10	4%	4,71
Podstawowa opieka zdrowotna 3 rok	✘	3,10	5%	4,14
Dietetyka 3 rok	✘	3,10	5%	4,00
Język angielski 1 rok	✘	3,09	4%	2,90
Podstawy opieki położniczej: Podstawy pielęgniarstwa 1 rok	✘	3,08	4%	4,71
Psychologia ogólna 1 rok	✘	3,08	4%	4,24
Anatomia 1 rok	✘	3,08	4%	3,10
Podstawy ratownictwa medycznego 3 rok	✘	2,03	3%	4,93
Radiologia 3 rok	✘	2,03	3%	4,86
Rehabilitacja w położnictwie, neonatologii i ginekologii 3 rok	✘	2,03	3%	4,86
Ginekologia i opieka ginekologiczna (seksuologia) 3 rok	✘	2,03	3%	4,79
Fizjologia 1 rok	✘	2,03	2%	4,75

Ginekologia i opieka ginekologiczna (onkologia ginekologiczna) 3 rok	✘	2,03	3%	4,71
Filozofia i etyka zawodu położnej (Historia zawodu położnej) 1 rok	✘	2,03	2%	4,70
Badania naukowe w położnictwie (z zakresu ochrony własności intelektualnej) 3 rok	✘	2,03	3%	4,64
BHP 1 rok	✘	2,03	2%	3,71
Promocja zdrowia psychicznego_2 3 rok	✘	1	7%	5,00
Przedmiot fakultatywny: język hiszpański do wyboru 3 rok	✘	1	14%	5,00
Zakażenia szpitalne 3 rok	✘	1	4%	4,80
Zakażenia szpitalne 3 rok	✘	1	4%	4,60

Brak podsumowania oceny studentów na temat jakości zajęć dydaktycznych na kierunku Położnictwo I stopnia wynika z braku wiarygodności badania ocenionych przedmiotów.

Położnictwo II stopnia

Na kierunku Położnictwo II stopnia w roku akademickim 2018/2019 realizowano **43** zajęcia dydaktyczne/przedmioty, z czego **oceniono 38 (88%)**. Jednakże **żaden z ocenionych przedmiotów nie uzyskał wymaganego progu wiarygodności badania** (powyżej 20) (patrz tabela 7 str. 16). **W związku z powyższym, ocena zajęć dydaktycznych/przedmiotów na kierunku Położnictwo II° nie została poddana analizie.**

Poniżej przedstawiono tabelę zawierającą oceny, frekwencję oraz poziom wiarygodności zajęć dydaktycznych dla kierunku *Położnictwo II stopnia*. Przedmioty uszeregowano względem uzyskanego poziomu wiarygodności badania. Dane zawiera tabela 16. Do tabeli dołączono legendę:

Poziom wiarygodności		Opis
✘	< 19,99	Brak wiarygodności badania
✓	≥ 20	Badanie wiarygodne

Tabela 16 Ocena zajęć dydaktycznych na kierunku Położnictwo II stopnia.

Przedmiot	Wiarygodność	Frekwencja	Średnia ogólna
Medycyna katastrof 2 rok	✘ 5,44	10%	4,94
BHP 1 rok	✘ 5,43	10%	4,77
Farmakologia kliniczna 2 rok	✘ 4,26	8%	3,79
Badania naukowe w położnictwie 1 rok	✘ 4,26	8%	3,92
Nowoczesne techniki diagnostyczne 1 rok	✘ 4,26	8%	5,00
Język angielski 2 rok	✘ 4,25	8%	4,86

Medycyna prewencyjna w neonatologii 2 rok	✘	3,13	6%	4,33
Medycyna prewencyjna w położnictwie 2 rok	✘	3,13	6%	5,00
Opieka ginekologiczna nad kobietą i jej rodziną w różnych fazach życia i stanie zdrowia 2 rok	✘	3,13	6%	4,71
Podstawy psychoterapii 2 rok	✘	3,13	6%	2,45
Zarządzanie w położnictwie 2 rok	✘	3,13	6%	3,48
Dietetyka 1 rok	✘	3,13	6%	4,86
Intensywny nadzór położniczy 1 rok	✘	3,13	6%	4,07
Opieka specjalistyczna w położnictwie, neonatologii i ginekologii: Opieka położnicza nad kobietą i jej rodziną w okresie prokracji i w okresie okołoporodowym 1 rok	✘	3,13	6%	4,10
Patologia i rehabilitacja mowy 1 rok	✘	3,13	6%	4,40
Psychologia zdrowia 1 rok	✘	3,13	6%	4,29
Stany nagłe w położnictwie i ginekologii 1 rok	✘	3,13	6%	4,36
Technologie informacyjne w położnictwie Z ELEMENTAMI STATYSTYKI 1 rok	✘	3,13	6%	4,43
Endokrynologia ginekologiczna 2 rok	✘	2,15	13%	5,00
Medycyna prewencyjna w ginekologii 1 rok	✘	2,05	4%	5,00
Podstawy zarządzania 1 rok	✘	2,05	4%	4,36
TECHNOLOGIE INFORMACYJNE W POŁOŻNICTWIE z elementami statystyki 1 rok	✘	2,05	4%	5,00
Dydaktyka medyczna 1 rok	✘	2,04	4%	4,57
Język hiszpański 2 rok	✘	1	11%	5,00
Język rosyjski 2 rok	✘	1	8%	5,00
Język włoski 2 rok	✘	1	6%	5,00
Techniki endoskopowe w ginekologii i położnictwie 1 rok	✘	1	5%	5,00
Klinicznych aspektów rozrodczości człowieka 2 rok	✘	1	3%	5,00
Farmakologia 1 rok	✘	1	2%	4,86
Filozofia i teoria opieki położniczej 1 rok	✘	1	2%	5,00
Interna 1 rok	✘	1	2%	5,00
Opieka specjalistyczna w położnictwie, neonatologii i ginekologii: Opieka neonatologiczna w warunkach szpitalnych i środowisku domowym 1 rok	✘	1	2%	5,00
Opieka specjalistyczna w położnictwie, neonatologii i ginekologii: Opieka środowiskowa nad kobietą i jej rodziną w różnych fazach życia i stanie zdrowia 1 rok	✘	1	2%	5,00
Psychopatologia życia rodzinnego 1 rok	✘	1	2%	5,00
Socjologia zdrowia 1 rok	✘	1	2%	4,40
Diagnostyka ultrasonograficzna w położnictwie i ginekologii 2 rok	✘	1	2%	5,00
Ekonomika - finansowania systemu ochrony zdrowia 2 rok	✘	1	2%	5,00
Język angielski 1 rok	✘	1	2%	4,83

Brak podsumowania oceny studentów na temat jakości zajęć dydaktycznych na kierunku Położnictwo II stopnia wynika z braku wiarygodności badania ocenionych przedmiotów.

Ratownictwo Medyczne I stopnia

Na kierunku *Ratownictwo medyczne I stopnia* w roku akademickim 2018/2019 realizowano 85 zajęć dydaktycznych/przedmiotów, z czego **oceniono 54 (64%)**. Jednakże **żaden z ocenionych przedmiotów nie uzyskał wymaganego progu wiarygodności badania** (powyżej 20) (patrz tabela 7 str. 16). **W związku z powyższym, ocena zajęć dydaktycznych/przedmiotów na kierunku Ratownictwo medyczne I° nie została poddana analizie.**

Poniżej przedstawiono tabelę zawierającą oceny, frekwencję oraz poziom wiarygodności zajęć dydaktycznych dla kierunku *Ratownictwo medyczne I stopnia*. Przedmioty uszeregowano względem uzyskanego poziomu wiarygodności badania. Dane zawiera tabela 17. Do tabeli dołączono legendę:

Poziom wiarygodności		Opis
✘	< 19,99	Brak wiarygodności badania
✔	≥ 20	Badanie wiarygodne

Tabela 17 Ocena zajęć dydaktycznych na kierunku Ratownictwo Medyczne I stopnia.

Przedmiot	Wiarygodność	Frekwencja	Średnia ocena
Biologia i parazytologia 1 rok	✘ 5,65	14%	4,76
Pierwsza pomoc 1 rok	✘ 5,65	14%	4,34
Wychowanie fizyczne 1 rok	✘ 5,65	14%	3,97
Patofizjologia 2 rok	✘ 4,41	12%	4,19
Technologie informacyjne 1 rok	✘ 4,38	11%	4,50
Psychiatria 3 rok	✘ 4,32	10%	4,79
Język angielski 1 rok	✘ 3,38	16%	3,83
Język angielski 2 rok	✘ 3,21	9%	4,19
Kwalifikowana pierwsza pomoc 2 rok	✘ 3,20	9%	4,90
Anatomia 1 rok	✘ 3,18	8%	4,48
Zdrowie publiczne 1 rok	✘ 3,18	8%	3,94
Choroby zakaźne 3 rok	✘ 3,15	7%	5,00
Język migowy 1 rok	✘ 2,13	12%	5,00
Techniki ratownictwa wysokościowego 1 rok	✘ 2,13	12%	5,00
Historia medycyny 1 rok	✘ 2,13	12%	4,80
Organizacja pracy z przedsiębiorczością 1 rok	✘ 2,13	12%	4,20
Podstawy prawa 1 rok	✘ 2,12	11%	3,57
EPLS w warunkach symulowanych 3 rok	✘ 2,11	10%	4,93
ALS w warunkach symulowanych 3 rok	✘ 2,10	9%	5,00

Biofizyka 1 rok	✘	2,06	6%	5,00
Medyczne czynności ratunkowe 2 rok	✘	2,06	6%	5,00
Metodyka nauczania pierwszej pomocy i kwalifikowanej pierwszej pomocy 2 rok	✘	2,06	6%	5,00
Pedagogika i dydaktyka 1 rok	✘	2,06	6%	5,00
Pediatria 2 rok	✘	2,06	6%	5,00
Psychologia 2 rok	✘	2,06	6%	5,00
Techniki zabiegów medycznych 1 rok	✘	2,06	6%	5,00
Ratownictwo wodne 2 rok	✘	2,06	6%	4,93
Biochemia 1 rok	✘	2,06	6%	4,86
Socjologia 2 rok	✘	2,06	6%	4,71
Podstawy etyki i filozofii 1 rok	✘	2,06	6%	4,30
Okulistyka 3 rok	✘	2,05	5%	5,00
Medycyna sądowa 3 rok	✘	2,05	5%	4,79
Chirurgia 2 rok	✘	1	3%	5,00
Chirurgia i traumatologia dziecięca 2 rok	✘	1	3%	5,00
Choroby wewnętrzne 2 rok	✘	1	3%	5,00
Farmakologia 2 rok	✘	1	3%	5,00
Farmakoterapia w ratownictwie 3 rok	✘	1	5%	5,00
Ginekologia 3 rok	✘	1	2%	5,00
Język angielski 3 rok	✘	1	2%	5,00
Leczenie bólu w ratownictwie 3 rok	✘	1	5%	5,00
Medycyna katastrof 3 rok	✘	1	2%	5,00
Medycyna ratunkowa 3 rok	✘	1	2%	5,00
Medyczne czynności ratunkowe 3 rok	✘	1	2%	5,00
Metodologia badań naukowych 3 rok	✘	1	2%	5,00
Neurologia 3 rok	✘	1	2%	5,00
Praktyki zawodowe-SOR 2 rok	✘	1	3%	5,00
Ratownictwo specjalistyczne 2 rok	✘	1	3%	5,00
Toksykologia 2 rok	✘	1	3%	5,00
Transfuzjologia 3 rok	✘	1	5%	5,00
Ćwiczenia kliniczne-SOR 2 rok	✘	1	5%	5,00
Ćwiczenia kliniczne-Szpitalny Oddział Ratunkowy Dziecięcy 3 rok	✘	1	5%	5,00
Praktyki zawodowe-ZRM 2 rok	✘	1	3%	4,86
Komunikacja w ZRM i z pacjentem 2 rok	✘	1	6%	4,40
Język obcy dodatkowy do wyboru - niemiecki 2 rok	✘	1	8%	4,00

Brak podsumowania oceny studentów na temat jakości zajęć dydaktycznych na kierunku Ratownictwo medyczne I stopnia wynika z braku wiarygodności badania ocenionych przedmiotów.

Zdrowie Publiczne I stopień

Na kierunku *Zdrowie publiczne I stopnia* w roku akademickim 2018/2019 realizowano 75 zajęć dydaktycznych/przedmiotów, z czego **oceniono 52 (69%)**. Jednakże **żaden z ocenionych przedmiotów nie uzyskał wymaganego progu wiarygodności badania** (powyżej 20) (patrz tabela 7 str. 16). **W związku z powyższym, ocena zajęć dydaktycznych/przedmiotów na kierunku Zdrowie publiczne I° nie została poddana analizie.**

Poniżej przedstawiono tabelę zawierającą oceny, frekwencję oraz poziom wiarygodności zajęć dydaktycznych dla kierunku *Zdrowie publiczne I stopnia*. Przedmioty uszeregowano względem uzyskanego poziomu wiarygodności badania. Dane zawiera tabela 18. Do tabeli dołączono legendę:

Poziom wiarygodności		Opis
✘	< 19,99	Brak wiarygodności badania
✔	≥ 20	Badanie wiarygodne

Tabela 18 Ocena zajęć dydaktycznych na kierunku Zdrowie Publiczne I stopień.

Przedmiot	Wiarygodność	Frekwencja	Średnia ocena
Język angielski 1 rok	✘ 15	71%	4,79
Ratownictwo medyczne 1 rok	✘ 15	71%	4,51
Filozofia z elementami logiki 1 rok	✘ 10,82	39%	4,94
Technologie informacyjne (ECDL) 1 rok	✘ 8,50	33%	4,90
Podstawy fizjologii pracy 1 rok	✘ 8,50	33%	4,87
Podstawy ergonomii i BHP 1 rok	✘ 8,50	33%	4,83
Propedeutyka zdrowia publicznego 1 rok	✘ 8,50	33%	4,78
Propedeutyka medycyny 1 rok	✘ 8,50	33%	4,67
Podstawy prawa 1 rok	✘ 8,50	33%	4,63
Podstawy biostatystyki 1 rok	✘ 8,50	33%	4,57
Podstawy psychologii 1 rok	✘ 8,50	33%	4,52
Podstawy socjologii 1 rok	✘ 8,50	33%	4,48
Podstawy pedagogiki 1 rok	✘ 8,50	33%	4,45
Organizacja pracy 1 rok	✘ 8,50	33%	3,92
Nauka o człowieku 1 rok	✘ 8,50	33%	3,75
Podstawy demografii 1 rok	✘ 8	57%	4,96
Podstawy promocji zdrowia i edukacji zdrowotnej 1 rok	✘ 8	57%	4,86
Podstawy żywienia człowieka z elementami dietyki 1 rok	✘ 8	57%	4,86
Praktyka zawodowa 1 rok	✘ 8	57%	4,68

Podstawy ochrony środowiska 1 rok	✘	8	57%	4,62
Podstawy ekonomii 1 rok	✘	8	57%	4,57
Profilaktyka współczesnych zagrożeń zdrowia 1 rok	✘	8	57%	4,27
Medyczno-społeczne aspekty zdrowia 1 rok	✘	8	57%	3,89
Wychowanie fizyczne 1 rok	✘	8	57%	3,15
BHP 1 rok	✘	6,54	28%	3,92
Podstawy informacji naukowej w zdrowiu publicznym 1 rok	✘	6,54	28%	3,07
Lektorat z języka obcego w ramach zajęć ogólnouczeniowych: j.niemiecki 1 rok	✘	2,40	29%	4,17
Problemy zdrowia w skali międzynarodowej 1 rok	✘	2,40	29%	3,29
Język angielski - poziomy językowe 3 rok	✘	2,10	9%	1,50
Ekonomia i finanse 2 rok	✘	1	8%	5,00
Opieka zdrowotna w Polsce 2 rok	✘	1	6%	5,00
Propedeutyka zdrowia publicznego 2 rok	✘	1	6%	5,00
Pierwsza pomoc 2 rok	✘	1	6%	4,71
Propedeutyka medycyny 2 rok	✘	1	6%	4,71
Zagrożenia zdrowia w środowisku pracy 3 rok	✘	1	8%	4,60
Problemy zdrowia w skali międzynarodowej 2 rok	✘	1	6%	4,43
Podstawy polityki zdrowotnej i społecznej 2 rok	✘	1	6%	4,40
Podstawy epidemiologii 2 rok	✘	1	6%	4,20
Propedeutyka zdrowia publicznego 3 rok	✘	1	5%	4,20
Zarządzanie bezpieczeństwem i higieną pracy 3 rok	✘	1	8%	4,20
Podstawy zdrowia środowiskowego 2 rok	✘	1	6%	4,14
Komunikacja zawodowa w zdrowiu publicznym 3 rok	✘	1	8%	4,00
Organizacja i zarządzanie 2 rok	✘	1	8%	4,00
Epidemiologia 3 rok	✘	1	5%	3,80
Elementy prawa w technologiach informacyjnych 3 rok	✘	1	5%	3,60
Podstawy patologii społecznych 3 rok	✘	1	5%	3,60
Profilaktyka współczesnych zagrożeń zdrowia 2 rok	✘	1	6%	3,60
Epidemiologia środowiskowa 3 rok	✘	1	8%	3,36
Metody pracy z rodziną 3 rok	✘	1	5%	3,20
Strategia i planowanie profilaktyki uzależnień 3 rok	✘	1	5%	3,00
Język angielski 2 rok	✘	1	8%	2,71

Brak podsumowania oceny studentów na temat jakości zajęć dydaktycznych na kierunku Zdrowie publiczne I stopnia wynika z braku wiarygodności badania ocenionych przedmiotów.

Zdrowie Publiczne II stopień

Na kierunku *Zdrowie publiczne II stopnia* w roku akademickim 2018/2019 realizowano 56 zajęć dydaktycznych/przedmiotów, z czego **oceniono 20 (36%)**. Jednakże **żaden z ocenionych przedmiotów nie uzyskał wymaganego progu wiarygodności badania** (powyżej 20) (patrz tabela 7 str. 16). **W związku z powyższym, ocena zajęć dydaktycznych/przedmiotów na kierunku Zdrowie publiczne II° nie została poddana analizie.**

Poniżej przedstawiono tabelę zawierającą oceny, frekwencję oraz poziom wiarygodności zajęć dydaktycznych dla kierunku *Zdrowie publiczne II stopnia*. Przedmioty uszeregowano względem uzyskanego poziomu wiarygodności badania. Dane zawiera tabela 18. Do tabeli dołączono legendę:



Poziom wiarygodności		Opis
	< 19,99	Brak wiarygodności badania
	≥ 20	Badanie wiarygodne

Tabela 19 Ocena zajęć dydaktycznych na kierunku Zdrowie Publiczne II stopień.

Przedmiot	Wiarygodność	Frekwencja	Średnia ocena
Lektorat z języka obcego w ramach zajęć ogólnouczeniowych: j.włoski 1 rok	✘ 3,75	27%	4,86
Badania naukowe w zdrowiu publicznym 2 rok	✘ 2,08	7%	3,14
Metodologia badań 1 rok	✘ 2,06	6%	4,21
Pedagogika 1 rok	✘ 1	3%	5
Profilaktyka zdrowotna w Unii Europejskiej 1 rok	✘ 1	3%	5
Psychologia 1 rok	✘ 1	3%	5,00
Teoria i praktyka aktywności fizycznej 1 rok	✘ 1	3%	5,00
Formy opieki zdrowotnej 2 rok	✘ 1	4%	4,86
Zagrożenia zdrowia psychicznego 1 rok	✘ 1	3%	4,83
Międzynarodowa terminologia w zdrowiu publicznym 1 rok	✘ 1	3%	4,71
Ochrona własności intelektualnej 1 rok	✘ 1	3%	4,67
Formy pomocy pozarządowej 1 rok	✘ 1	3%	4,57
Organizacja ratownictwa medycznego 2 rok	✘ 1	4%	4,57
Ekonomia i finansowanie w ochronie zdrowia 2 rok	✘ 1	4%	4,43
Organizacja systemów ochrony zdrowia w Unii Europejskiej 2 rok	✘ 1	9%	4,29
Patologie społeczne w Unii Europejskiej 2 rok	✘ 1	4%	4,29
Zakażenia szpitalne 2 rok	✘ 1	9%	4,29
Zakażenia szpitalne 2 rok	✘ 1	9%	4,29
Zdrowie środowiskowe 2 rok	✘ 1	4%	4,29
Polityka zdrowotna i społeczna 2 rok	✘ 1	4%	4,14

Brak podsumowania oceny studentów na temat jakości zajęć dydaktycznych na kierunku Zdrowie publiczne II stopnia wynika z braku wiarygodności badania ocenionych przedmiotów.

Aneks

Tabela 1 Frekwencja w podziale na wydziały w latach 2017/2018 i 2018/2019.	5
Tabela 2 Frekwencja w badaniu ze względu na poszczególne kierunki studiów w UM w Lublinie w latach 2017/2018 i 2018/2019.	6
Tabela 3 Odsetek ocenionych przedmiotów na poszczególnych Wydziałach na UM w roku akademickim 2018/2019.	7
Tabela 4 Odsetek ocenionych przedmiotów na poszczególnych kierunkach na UM w Lublinie w roku akademickim 2018/2019.	9
Tabela 5 Ogólna ocena zajęć na poszczególnych kierunkach na UM w Lublinie.	14
Tabela 6 Frekwencja na Wydziale Nauk o Zdrowiu	15
Tabela 7 Odsetek z ocenionych przedmiotów, które osiągnęły wymagany próg wiarygodności badania (powyżej 20) na WNoZ.	16
Tabela 8 Ocena zajęć dydaktycznych na kierunku Dietetyka I stopnia.	18
Tabela 9 Ocena zajęć dydaktycznych na kierunku Dietetyka II stopnia.	20
Tabela 10 Ocena zajęć dydaktycznych na kierunku Fizjoterapia mgr.	23
Tabela 11 Ocena zajęć dydaktycznych na kierunku Fizjoterapia I stopnia.	26
Tabela 12 Ocena zajęć dydaktycznych na kierunku Fizjoterapia II stopnia.	27
Tabela 13 Ocena zajęć dydaktycznych na kierunku Pielęgniarstwo I stopnia.	30
Tabela 14 Ocena zajęć dydaktycznych na kierunku Pielęgniarstwo II stopnia.	33
Tabela 15 Ocena zajęć dydaktycznych na kierunku Położnictwo I stopnia.	34
Tabela 16 Ocena zajęć dydaktycznych na kierunku Położnictwo II stopnia.	36
Tabela 17 Ocena zajęć dydaktycznych na kierunku Ratownictwo Medyczne I stopnia.	38
Tabela 18 Ocena zajęć dydaktycznych na kierunku Zdrowie Publiczne I stopień.	40
Tabela 19 Ocena zajęć dydaktycznych na kierunku Zdrowie Publiczne II stopień.	43
Wykres 1 Poziom wiarygodności w ocenie zajęć dydaktycznych w latach 2014-2019.	5
Wykres 2 Ogólna ocena zajęć na UM w Lublinie.	10
Wykres 3 Rozkład statystyczny średnich ocen przedmiotów na UM w Lublinie.	8
Wykres 4 Ogólna ocena zajęć dydaktycznych na UM w Lublinie.	12
Wykres 5 Ogólna ocena zajęć dydaktycznych na poszczególnych Wydziałach na UM w Lublinie.	13
Wykres 6 Ogólna ocena zajęć dydaktycznych na WNoZ.	17
Wykres 7 Szczegółowa ocena zajęć dydaktycznych na WNoZ.	17
Wykres 8 Rozkład statystyczny średnich ocen na WNoZ.	18
Wykres 9 Ogólna ocena zajęć dydaktycznych na kierunku Fizjoterapia mgr.	21
Wykres 10 Szczegółowa ocena zajęć dydaktycznych na kierunku Fizjoterapia mgr.	22
Wykres 11 Rozkład statystyczny średnich ocen zajęć dydaktycznych realizowanych na kierunku Fizjoterapia mgr.	22
Wykres 12 Ocena zajęć dydaktycznych na kierunku Pielęgniarstwo I stopnia.	28
Wykres 13 Szczegółowa ocena zajęć dydaktycznych na kierunku Pielęgniarstwo I stopnia.	29
Wykres 14 Rozkład statystyczny średnich ocen na kierunku Pielęgniarstwo I stopnia.	30

ANKIETA OCENY PRZEDMIOTU

*Zwracamy się z prośbą o ocenę przedmiotu, którego był Pan/i uczestnikiem w celu zapewnienia w przyszłości jak najwyższej jakości kształcenia na UM w Lublinie. Oceniając, proszę posłużyć się pięciostopniową skalą, na której **1** oznacza ocenę zdecydowanie negatywną, a **5** ocenę zdecydowanie pozytywną.*

1. W jakim stopniu Pana/Pani zdaniem kryteria i zasady zaliczenia przedmiotu zostały jasno określone?

1	2	3	4	5
---	---	---	---	---

Komentarz

2. W jakim stopniu sposób prowadzenia zajęć i wykorzystane metody dydaktyczne odpowiadały specyfice przedmiotu?

1	2	3	4	5
---	---	---	---	---

Komentarz

3. Na ile zajęcia wzbogaciły Pana/i wiedzę o nowe treści?

1	2	3	4	5
---	---	---	---	---

Komentarz

4. Na ile zajęcia pozwoliły nabyć umiejętności praktyczne?

1	2	3	4	5	Nie dotyczy
---	---	---	---	---	-------------

Komentarz

5. Na ile przedmiot spełnił Pana/Pani oczekiwania pod względem przekazywanych treści ? (czy treści były nowe i nie powtarzały się w ramach innych przedmiotów i lat studiów).

1	2	3	4	5
---	---	---	---	---

Komentarz

6. Jak ocenia Pan/Pani dostępność podczas zajęć praktycznych/klinicznych/ćwiczeń odpowiednich pomocy dydaktycznych?

1	2	3	4	5	Nie dotyczy
---	---	---	---	---	-------------

Komentarz

7. Na ile liczebność grupy umożliwiła Panu/i efektywnie uczestniczyć w zajęciach?

1	2	3	4	5
---	---	---	---	---

Komentarz