

# Ocena warunków studiowania i jakości obsługi studentów

2018/2019



Wydział Nauk o Zdrowiu

styczeń 2020



## Spis treści

<b>Wstęp .....</b>	<b>5</b>
<b>Problematyka i metodologia badań.....</b>	<b>5</b>
<b>Charakterystyka badanej zbiorowości studentów .....</b>	<b>6</b>
<b>Ogólna ocena warunków studiowania na UM w Lublinie w roku 2018/2019 .....</b>	<b>8</b>
<b>Ogólna ocena warunków studiowania .....</b>	<b>8</b>
<b>Ogólna ocena funkcjonowania dziekanatów .....</b>	<b>15</b>
<b>Ocena form kontaktu z Dziekanatem oraz kierownictwem Wydziałów. ....</b>	<b>18</b>
<b>Ocena warunków studiowania .....</b>	<b>20</b>
<b>Ocena funkcjonowania dziekanatu.....</b>	<b>34</b>
<b>Ranking dziekanatów Uniwersytetu Medycznego w Lublinie.....</b>	<b>41</b>
<b>Aneks.....</b>	<b>44</b>



## Wstęp

Zgodnie z polityką jakości kształcenia realizowaną na Uniwersytecie Medycznym w Lublinie w roku akademickim 2018/2019 przeprowadzono kolejną edycję badania dotyczącego jakości procesu kształcenia na naszej Uczelni. Jednym z czynników wpływających na jakość kształcenia jest także praca administracji bezpośrednio związanej z obsługą procesu dydaktycznego, dlatego sprawność jej funkcjonowania również została objęta procedurą ewaluacyjną. W badaniu zawarto pytania dotyczące ogólnych warunków studiowania, w tym aspektów związanych z infrastrukturą i jej przystosowaniem do potrzeb osób niepełnosprawnych, liczebnością grup podczas aktywnych form zajęć, organizacją zajęć dydaktycznych, dostępnością i jakością bazy rekreacyjno-sportowej, warunków mieszkalnych w domach studenckich, godzin otwarcia biblioteki oraz dostępnością zbiorów bibliotecznych a także oceną procedur administracyjnych na UM w Lublinie.

Niniejszy raport zawiera wyniki badań przeprowadzonych wśród ogółu studentów UM. Zostaną one wykorzystane w doskonaleniu kształcenia i warunków studiowania na naszej Uczelni poprzez usprawnienie procesu obsługi administracyjnej studentów oraz dostosowywaniu jej do zmieniających się oczekiwań. Kolejne rozdziały raportu zawierają: zbiorcze zestawienie wyników i wniosków formułowanych w odniesieniu do ogółu jednostek administracyjnych UM zajmujących się obsługą studentów oraz zestawienie uwzględniające podział na jednostki poszczególnych Wydziałów.

Opracowanie zawiera również syntezę wyników ostatniej edycji badania z danymi zgromadzonymi w poprzednich latach, co umożliwi śledzenie zmian, jakie dokonują się na przestrzeni lat. Do celów porównawczych (wewnętrznego *benchmarkingu*) stworzono ranking dziekanatów UM w Lublinie, pozwalający ocenić, które jednostki najlepiej sobie radzą, oraz na ile pozostałe mają szansę usprawnić swoją wewnętrzną organizację wzorem tych najlepszych.

**W niniejszym Raporcie stosowano nazwy podstawowych jednostek organizacyjnych obowiązujących do 30 września 2019 r.**

## Problematyka i metodologia badań

Badanie realizowano za pomocą elektronicznego modułu ankietyzacji w systemie Wirtualna Uczelnia. Miało ono charakter anonimowy i dobrowolny. Studenci wypełniali kwestionariusz, zawierający pytania, dotyczące ogólnych warunków studiowania na UM w Lublinie, a także funkcjonowania dziekanatów. Wśród nich znalazły się pytania dotyczące oceny:

1. Infrastruktury wykorzystywanej w procesie dydaktycznym
2. Liczebności grup studenckich podczas aktywnych form zajęć (ćwiczenia, zajęcia praktyczne)
3. Przystosowania infrastruktury do potrzeb osób niepełnosprawnych
4. Organizacji zajęć dydaktycznych
5. Dostępności i jakości bazy rekreacyjno-sportowej
6. Warunków mieszkalnych w domach studenckich
7. Dostępności bibliotek oraz oferowanych w nich zbiorów
8. Procedur administracyjnych
9. Godziny pracy dziekanatów
10. Aktualności i rzetelności informacji uzyskanych od pracowników dziekanatów
11. Trudności napotymane podczas wizyty w dziekanacie

12. Możliwości umówienia się na spotkanie z Dziekanem i Prodziekanami Wydziału
13. Jakości informacji umieszczanych na stronie internetowej
14. Jakości obsługi telefonicznej
15. Zaangażowania i gotowości udzielania pomocy przez pracowników dziekanatów

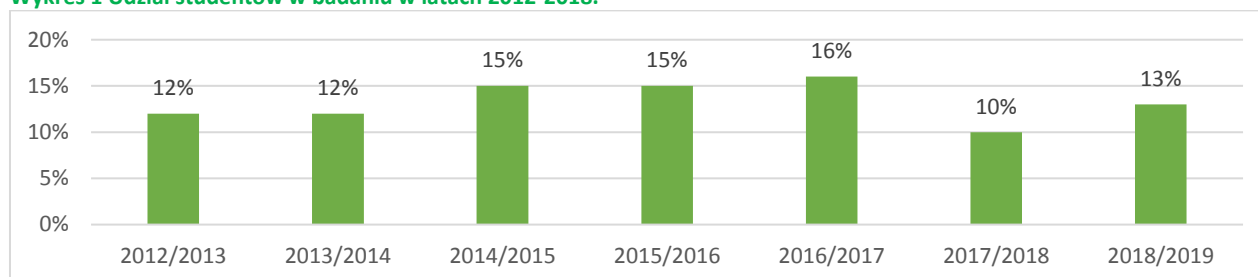
W badaniu uwzględniono czynniki mogący różnicować satysfakcję z obsługi studentów takie jak kierunek studiów.

Badanie dotyczące funkcjonowania dziekanatów było realizowane systematycznie od roku akademickiego 2010/2011, co umożliwia porównywanie zmian, jakie dokonują się w zakresie jakości obsługi studentów. Nie ma możliwości porównania wszystkich uwzględnionych w ostatniej edycji badania aspektów, gdyż kwestionariusz ankiety ulegał modyfikacjom, jednak dostępne informacje umożliwiają dostrzeżenie trendu zmian dokonujących się w zakresie funkcjonowania dziekanatów na UM w Lublinie.

## Charakterystyka badanej zbiorowości studentów

Badanie docelowo miało objąć wszystkich studentów naszej Uczelni niezależnie od formy, poziomu i kierunku kształcenia. Ogółem przebadano około 13% studentów, co stanowi nieco lepszy wynik niż w poprzedniej edycji badania. Wykres 1 przedstawia udział studentów w badaniu w latach 2012-2018.

Wykres 1 Udział studentów w badaniu w latach 2012-2018.



Frekwencja na poszczególnych Wydziałach była podobna i oscylowała w granicach 9%-18%. Najwyższą frekwencję odnotowano w przypadku Wydziału Farmaceutycznego (18%), a najniższą w przypadku II Wydziału Lekarskiego (7%).

Tabela 1 przedstawia udział studentów poszczególnych Wydziałów w badaniu z uwzględnieniem studentów zagranicznych.

Tabela 1 Udział studentów poszczególnych Wydziałów w badaniu z uwzględnieniem studentów zagranicznych.

Wydział	Stan studentów na 31.12.2018 (z uwzględnieniem studentów zagranicznych)	Liczba respondentów	Frekwencja
I Wydział Lekarski z Oddziałem Stomatologicznym	2067	277	13%
II Wydział Lekarski z Oddziałem Anglojęzycznym	2072	193	9%
Wydział Farmaceutyczny z Oddziałem Analityki Medycznej	1109	203	18%
Wydział Nauk o Zdrowiu	1718	257	15%
<b>Ogółem</b>	<b>6966</b>	<b>930</b>	<b>13%</b>

Na I Wydziale Lekarskim najwyższą frekwencje odnotowano na kierunku *Techniki dentystyczne* (17%), a najniższa na kierunku *Lekarsko-dentystycznym* (14%). Na II Wydziale Lekarskim na kierunku *Biomedycyna* frekwencja wyniosła 28%, a na kierunku *Lekarskim* 17%. Na Wydziale Farmaceutycznym największy udział studentów w badaniu odnotowano na kierunku *Analityka medyczna* (29%), a kierunku *Farmacja* odsetek osób biorących udział w badaniu wyniósł 11%, a na kierunku *Kosmetologia* odnotowano najniższy wskaźnik uczestnictwa w ankietyzacji na poziomie 15%. Na Wydziale Nauk o Zdrowiu najwyższą frekwencję odnotowano na kierunku *Pielęgniarstwo*. Natomiast najniższy odsetek studentów WNoZ biorących udział w badaniu odnotowano na kierunku *Dietetyka* (10%).

Tabela 2 przedstawia udział studentów poszczególnych kierunków w badaniu wyliczając studentów zagranicznych.

**Tabela 2 Frekwencja studentów poszczególnych kierunków na UM w Lublinie wyliczając studentów zagranicznych.**

Wydziały	Stan studentów wg wydziałów (wyliczając studentów zagranicznych)	Kierunki	Stan studentów wg kierunków	Liczba respondentów	Frekwencja
I Wydział Lekarski z Oddziałem Stomatologicznym	1754	Elektroradiologia	134	22	16%
		Higiena stomatologiczna	48	7	15%
		Lekarski	998	163	16%
		Lekarsko - dentystyczny	491	71	14%
		Techniki dentystyczne	83	14	17%
II Wydział Lekarski z Oddziałem Anglojęzycznym	1077	Biomedycyna	85	24	28%
		Lekarski	992	169	17%
Wydział Farmaceutyczny z Oddziałem Analityki Medycznej	1109	Analityka medyczna	199	58	29%
		Farmacja	749	116	15%
		Kosmetologia	161	29	18%
Wydział Nauk o Zdrowiu	1718	Dietetyka	155	15	10%
		Fizjoterapia	338	55	16%
		Pielęgniarstwo	687	114	17%
		Położnictwo	314	44	14%
		Ratownictwo medyczne	111	15	14%
		Zdrowie publiczne	113	14	12%
<b>Ogółem</b>	5658		5658	930	16%

Ze względu na formę kształcenia w próbie dominują studenci studiów stacjonarnych (93%), natomiast studenci studiów niestacjonarnych stanowili 7%.

## Ogólna ocena warunków studiowania na UM w Lublinie w roku 2018/2019

### Ogólna ocena warunków studiowania

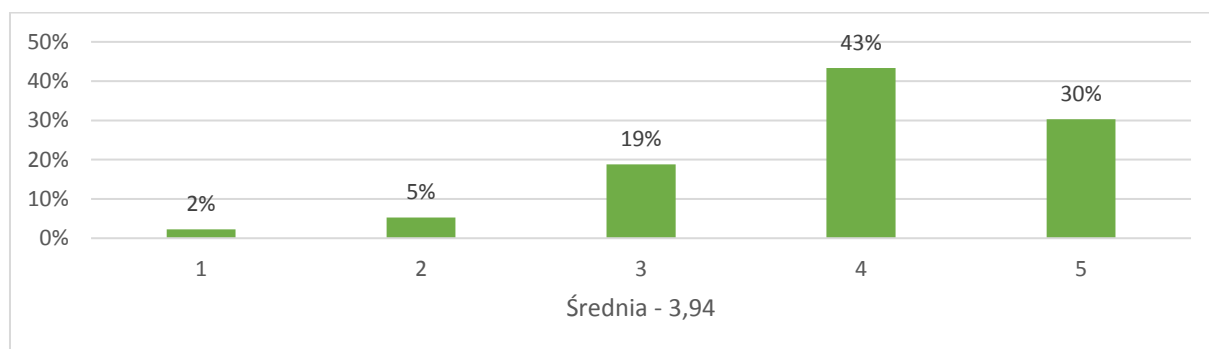
Jednym z ocenianych aspektów dotyczących warunków studiowania była ocena **infrastruktury wykorzystywanej w procesie dydaktycznym**. Przy tym aspekcie studenci odpowiadali na cztery pytania:

1. Jak Pan/i ocenia wyposażenie laboratoriów/sal ćwiczeniowych na UM w Lublinie?
2. Jak ocenia Pan/i dostęp do Internetu na UM w Lublinie?
3. Jak ocenia Pan/i wielkość sal wykładowych i ćwiczeniowych?
4. Jak ocenia Pan/i wyposażenie sal w narzędzia informatyczne i audiowizualne?

Zdecydowana większość studentów naszej Uczelni *wyposażenie laboratoriów/sal ćwiczeniowych* oceniła jako dobre lub bardzo dobre. Średnia ogólna ocena w roku akademickim 2018/2019 wyniosła **3,94** (na pięciostopniowej skali). Ocenę najwyższą (wartość 5 na pięciostopniowej skali) wybrało 30% studentów. Więcej osób (43%) oceniło ten aspekt na poziomie 4. Warto, więc zwrócić uwagę, że 73% studentów uważa, że wyposażenie sal ćwiczeniowych znajduje się na wysokim poziomie.

Wykres 2 przedstawia rozkład procentowy odpowiedzi na pytanie o wyposażenie laboratoriów/sal ćwiczeniowych na UM w Lublinie.

**Wykres 2 Jak Pan/i ocenia wyposażenie laboratoriów/sal ćwiczeniowych na UM w Lublinie? (1 - ocena najniższa, 5 - ocena najwyższa).**

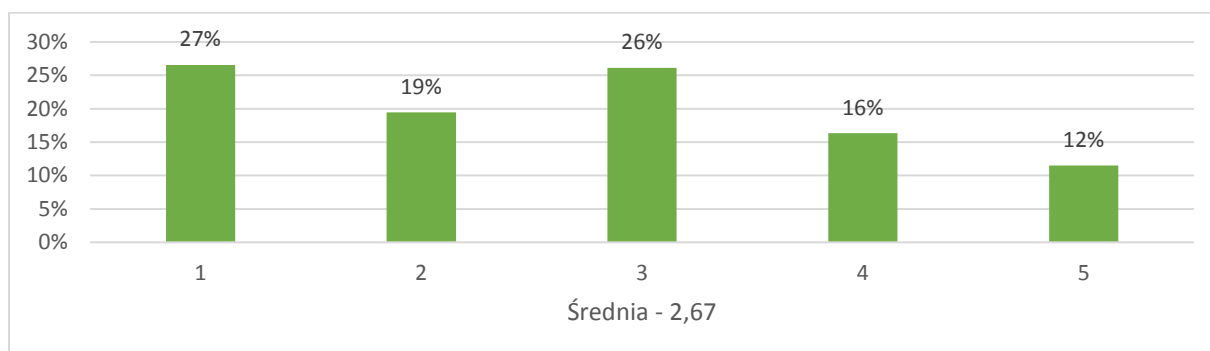


Kolejnym aspektem dotyczącym infrastruktury wykorzystywanej w procesie dydaktycznym była *ocena dostępu do Internetu na UM w Lublinie*. Średnia ocena w roku akademickim 2018/2019 była niska i wyniosła jedynie **2,67** (na pięciostopniowej skali). Co czwarta osoba (26%) oceniała ten aspekt przeciętnie (ocena 3 na pięciostopniowej skali). Dla 46% osób dostęp do Internetu na Uczelni był oceniony negatywnie (oceny poniżej wartości 3). Niewiele mniejszy odsetek (28%) ocenia ten aspekt pozytywnie. Najwyższą ocenę wybrało tylko 12% studentów. Z analizy dostępnych komentarzy wynika, że duża liczba studentów chciałaby dostęp do sieci Wi-Fi w każdym z budynków.



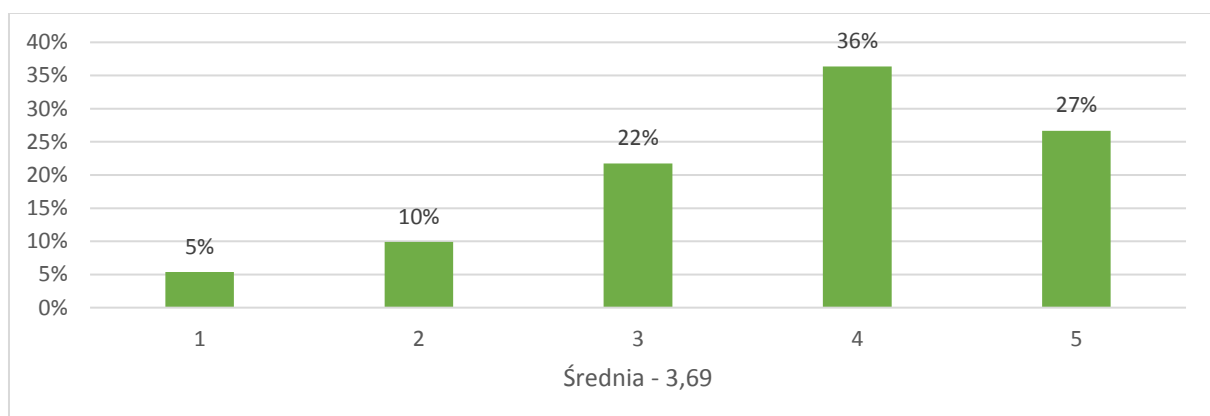
Wykres 3 przedstawia rozkład procentowy odpowiedzi na pytanie o dostęp do Internetu na UM w Lublinie.

Wykres 3 Jak ocenia Pan/i dostęp do Internetu na UM w Lublinie? (1 - ocena najniższa, 5 - ocena najwyższa)



*Wielkość sal wykładowych i ćwiczeniowych* pozytywnie (oceny powyżej wartości 3) ocenia 63% osób biorących udział w badaniu ocenia. Średnia ocena w roku akademickim 2018/2019 wyniosła **3,69** (na pięciostopniowej skali). Co piąta osoba (22%) oceniała ten aspekt przeciętnie. Jedynie 15% studentów oceniało ten aspekt poniżej oceny 3, w tym tylko 5% osób wybrało ocenę najniższą. Wykres 4 przedstawia rozkład procentowy odpowiedzi na pytanie o wielkość sal wykładowych i ćwiczeniowych.

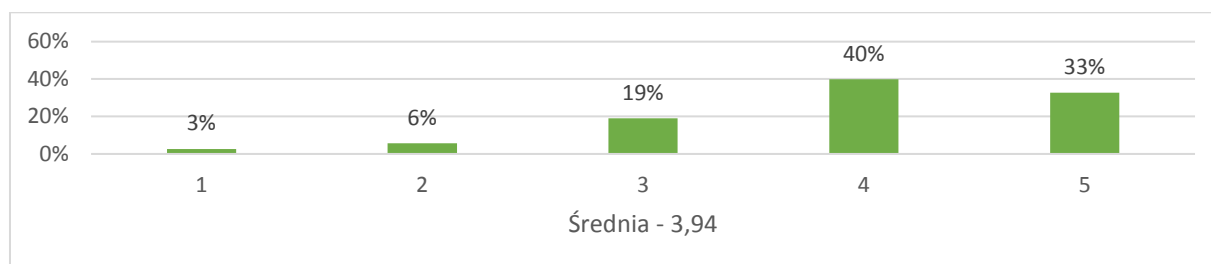
Wykres 4 Jak ocenia Pan/i wielkość sal wykładowych i ćwiczeniowych? (1 - ocena najniższa, 5 - ocena najwyższa)



Ponad 70% osób biorących udział w badaniu pozytywnie (oceny powyżej wartości 3) ocenia *wyposażenie sal w narzędzia informatyczne i audiowizualne*. Średnia ocena w roku akademickim 2018/2019 wyniosła **3,94**. Najwięcej, bo 40% studentów wybrało ocenę dobrą oceniając ten aspekt. Jedynie 9% studentów oceniało ten aspekt negatywnie, a wśród nich tylko 3% osób wybrało ocenę najniższą.

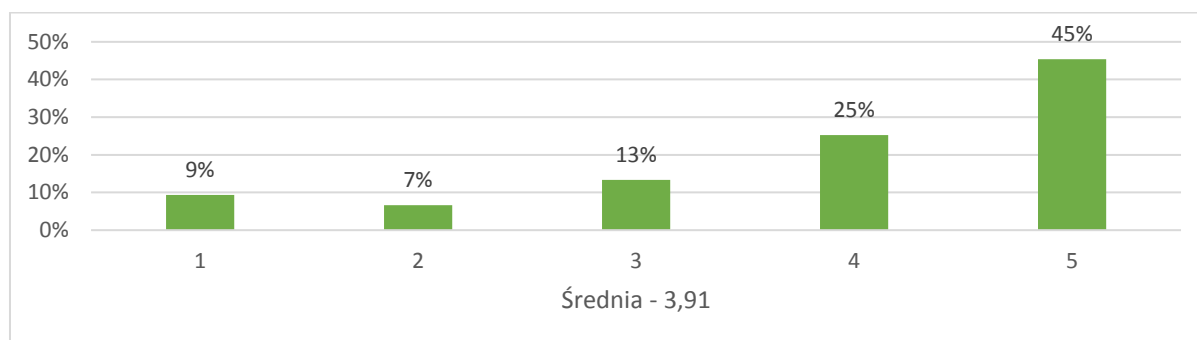
Wykres 5 przedstawia rozkład procentowy odpowiedzi na pytanie o wyposażenie sal w narzędzia informatyczne i audiowizualne.

**Wykres 5 Jak ocenia Pan/i wyposażenie sal w narzędzia informatyczne i audiowizualne?(1 - ocena najniższa, 5 - ocena najwyższa)**



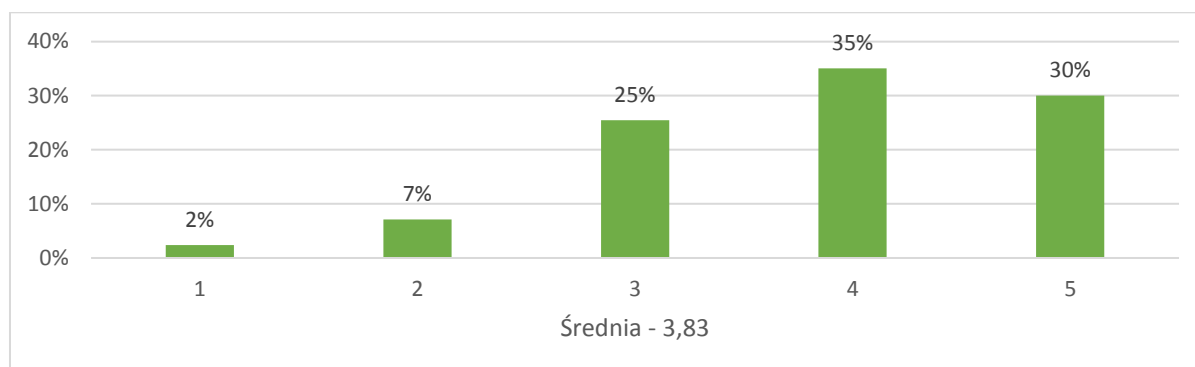
Kolejnym z ocenianych aspektów dotyczących warunków studiowania była ocena **liczebności grup studenckich podczas aktywnych form zajęć (ćwiczenia, zajęcia praktyczne)**. Średnia ocena w roku akademickim 2018/2019 wyniosła **3,91** (na pięciostopniowej skali). Prawie połowa osób (45%) biorących udział w badaniu wskazała ocenę najwyższą (ocena 5 na pięciostopniowej skali). W sumie 70% osób oceniało ten aspekt pozytywnie (oceny powyżej wartości 3). Aspekt ten prezentuje się przeciętnie (ocena 3) dla 13% studentów a 16% osób wskazało na ocenę poniżej wartości 3. Wykres 6 przedstawia rozkład procentowy odpowiedzi na pytanie o liczebność grup studenckich podczas aktywnych form zajęć (ćwiczenia, zajęcia praktyczne).

**Wykres 6 Jak ocenia Pan/Pani liczebność grup studenckich podczas aktywnych form zajęć (ćwiczenia, zajęcia praktyczne)? (1 - ocena najniższa, 5 - ocena najwyższa)**



Ważnym aspektem wpływającym na jakość studiowania na UM w Lublinie dla osób niepełnosprawnych była ocena **przystosowania infrastruktury UM w Lublinie do ich potrzeb**. Średnia ocena w roku akademickim 2018/2019 wyniosła **3,83** (na pięciostopniowej skali). Około 65% biorących udział w badaniu oceniło ten aspekt pozytywnie (oceny powyżej wartości 3). Najwięcej osób wskazało ocenę dobrą (35%). Przeciętnie (ocena 3) przystosowanie infrastruktury oceniło 25% osób. Oceny najniższe wskazało jedynie 9% ankietowanych. Wykres 7 przedstawia rozkład procentowy odpowiedzi na pytanie o przystosowanie infrastruktury UM w Lublinie do potrzeb osób niepełnosprawnych.

**Wykres 7 Jak ocenia Pan/Pani przystosowanie infrastruktury UM w Lublinie do potrzeb osób niepełnosprawnych? (1 - ocena najniższa, 5 - ocena najwyższa)**

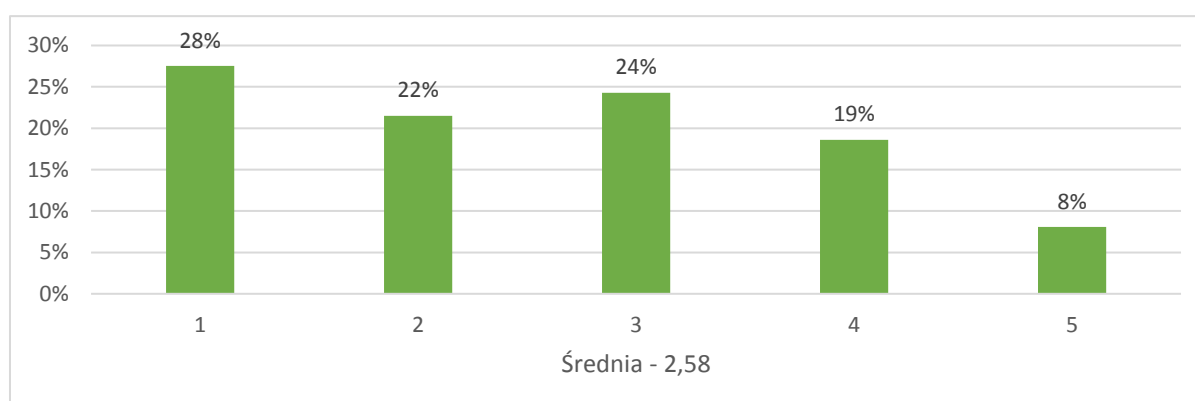


Kolejnym z ocenianych aspektów dotyczących warunków studiowania była ocena **organizacji zajęć dydaktycznych**. Średnia ocena w roku akademickim 2017/2018 wyniosła **2,94** (na pięciostopniowej skali). Studenci oceniali racjonalność tygodniowego rozkładu zajęć. Co czwarta osoba (27%) oceniała ten aspekt przeciętnie (ocena 3 na pięciostopniowej skali). Co szósta osoba (15%) wskazała ocenę najwyższą (ocena 5), a 19% osób wskazało wartość najniższą (ocena 1). Ogółem 46% osób oceniło ten aspekt pozytywnie (oceny powyżej wartości 3), a 37% osób negatywnie (oceny poniżej wartości 3).

Podobnie jak w poprzedniej edycji badania (2017/2018), analiza komentarzy studentów wskazuje, że organizacja zajęć (racjonalność tygodniowego rozkładu zajęć) jest najpoważniejszym, problemem jeśli chodzi o warunki studiowania na UM w Lublinie. Średnia dla tego aspektu w roku akademickim 2018/2019 wyniosła tylko **2,58** (na pięciostopniowej skali). Studenci wskazują, że potrzebne byłoby uwzględnienie przerw między zajęciami (by umożliwić przejście z jednego budynku do drugiego), możliwość wybierania grup i godzin zajęć oraz brak bardzo długich okienek między zajęciami.

Wykres 8 przedstawia rozkład procentowy odpowiedzi na pytanie o organizację zajęć dydaktycznych (racjonalność tygodniowego rozkładu zajęć).

**Wykres 8 Jak ocenia Pan/Pani organizację zajęć dydaktycznych (racjonalność tygodniowego rozkładu zajęć)? (1 - ocena najniższa, 5 - ocena najwyższa).**



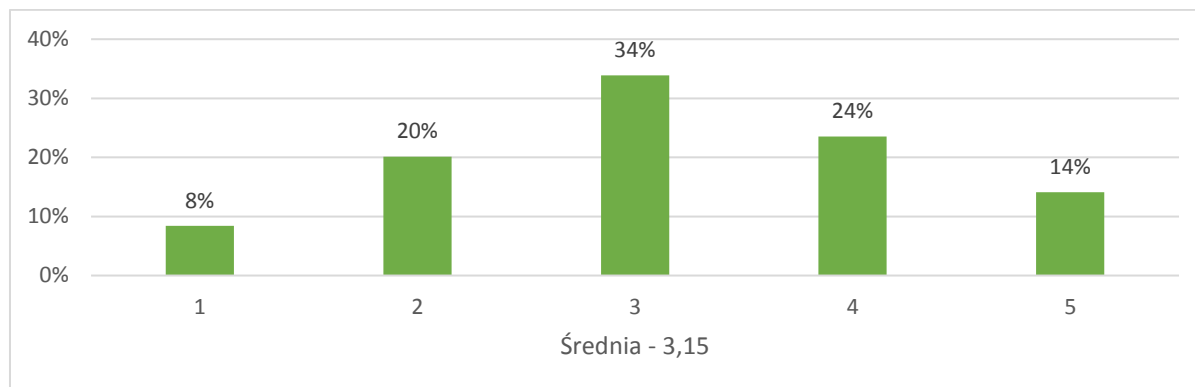
Studenci oceniali także **dostępność i jakość bazy rekreacyjno - sportowej na UM w Lublinie**. Średnia ocena w roku akademickim 2018/2019 wyniosła **3,15** (na pięciostopniowej skali). Co trzecia osoba (34%) biorąca udział w badaniu oceniała ten aspekt przeciętnie (ocena 3 na pięciostopniowej skali). Nieco więcej badanych osób (38%) oceniając wybierało wartości najwyższe (oceny powyżej

wartości 3). Jedynie 8% osób wskazało na ocenę najniższą, a odsetek osób oceniających ten aspekt negatywnie (oceny poniżej wartości 3) wyniósł 28%.

*Studenci w komentarzach wskazują na brak informacji na temat sportowej działalności Uczelni a także na zbyt małą ofertę zajęć dodatkowych. Proponują, by baza rekreacyjno sportowa była dostępna dla wszystkich studentów bez względu na porę dnia czy dzień tygodnia.*

Wykres 9 przedstawia rozkład procentowy odpowiedzi na pytanie o dostępność i jakość bazy rekreacyjno - sportowej na UM w Lublinie.

**Wykres 9 Jak ocenia Pan/i dostępność i jakość bazy rekreacyjno - sportowej na UM w Lublinie? (1 - ocena najniższa, 5 - ocena najwyższa).**

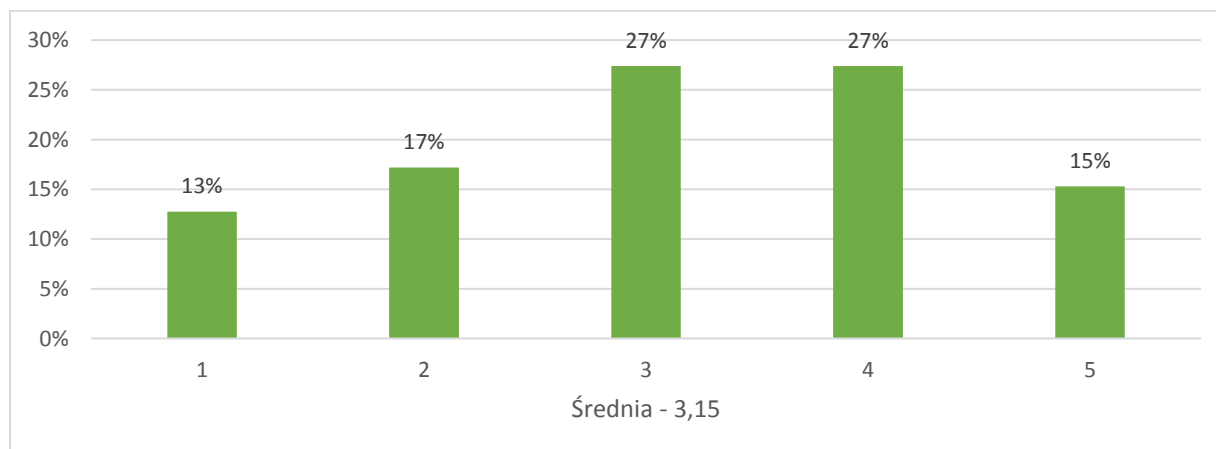


Kolejnym z ocenianych aspektów dotyczących warunków studiowania była ocena **warunków mieszkaniowych w domach studenckich**. Wśród osób biorących udział w badaniu odsetek osób mieszkających w akademikach wyniósł prawie 17%.

Średnia ocena warunków mieszkaniowych w domach studenckich w roku akademickim 2018/2019 wyniosła **3,15** (na pięciostopniowej skali). Około 43% osób oceniało warunki w domach studenckich pozytywnie (oceny powyżej wartości 3). 27% osób wskazało na przeciętne (ocena 3) warunki w akademikach, a 30% osób wskazało wartości najniższe.

Wykres 10 przedstawia rozkład procentowy odpowiedzi na pytanie o ogólne warunki mieszkalne w domach studenckich (akademikach) UM w Lublinie.

**Wykres 10 Jak ocenia Pan/Pani ogólne warunki mieszkaniowe w domach studenckich (akademikach) UM w Lublinie?**



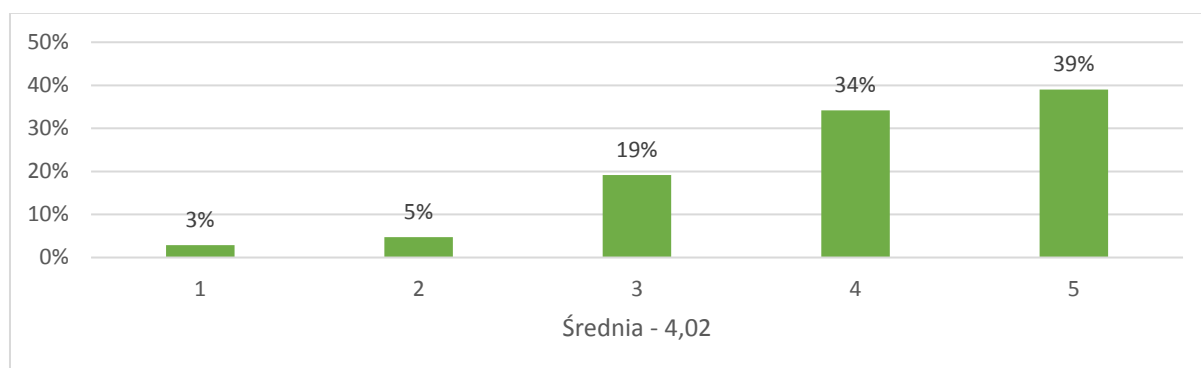
Studenci biorący udział w badaniu mieli także możliwość oceny **dostępności bibliotek oraz oferowanych w nich zbiorów**. Oceniając ten aspekt odpowiadali oni na cztery pytania:

1. Na ile godziny otwarcia biblioteki są dla Pana/i dogodne?
2. Jak ocenia Pan/i dostępność książek oraz czasopism w bibliotece UM w Lublinie?
3. Jak ocenia Pan/i dostępność i zakres zasobów elektronicznych (e-czasopisma, e-książki) w bibliotece UM w Lublinie?
4. Na ile czas jednokrotnego wypożyczenia książek jest wg Pana/i wystarczający?

Dla zdecydowanej większości studentów naszej Uczelni *godziny otwarcia bibliotek* były dogodne. Średnia ocena w roku akademickim 2018/2019 wyniosła **4,02** (na pięciostopniowej skali). Ocenę najwyższą (ocena 5 na pięciostopniowej skali) wybrało 39% studentów. Nieco mniej, ponieważ 34% studentów oceniło ten aspekt na 4. Warto, więc zwrócić uwagę, że 73% studentów uważa, że godziny otwarcia bibliotek są odpowiednie. Jedynie około 8% osób ocenia ten aspekt negatywnie (oceny poniżej wartości 3 na pięciostopniowej skali).

Wykres 11 przedstawia rozkład procentowy odpowiedzi na pytanie o godziny otwarcia biblioteki.

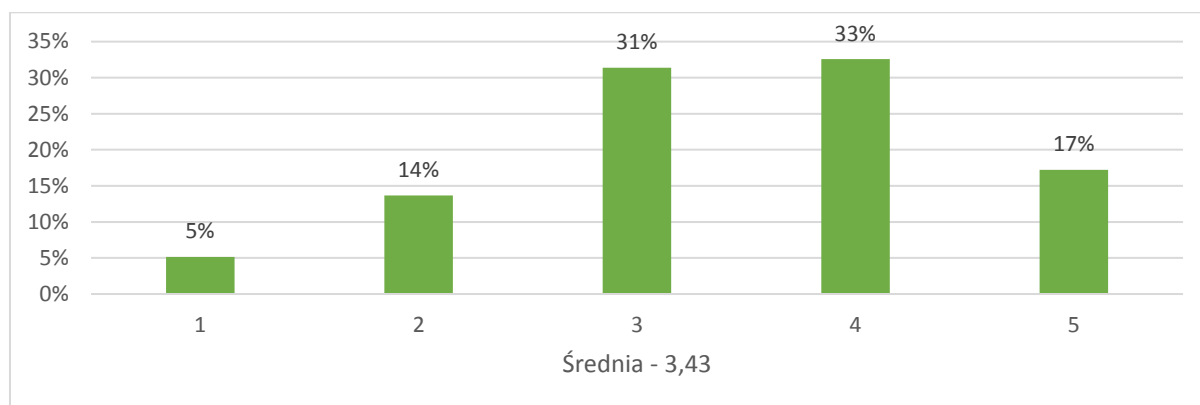
**Wykres 11 Na ile godziny otwarcia biblioteki są dla Pana/i dogodne? (1 - ocena najniższa, 5 - ocena najwyższa).**



Średnia ocena dotycząca *dostępności książek oraz czasopism w bibliotece UM w Lublinie* w roku akademickim 2018/2019 wyniosła **3,43** (na pięciostopniowej skali). Największy odsetek (33%) studentów UM w Lublinie biorących udział w badaniu ocenia dostępność książek oraz czasopism w bibliotece na poziomie 4, na pięciostopniowej skali. Ocenę najwyższą wybrało 17% osób. Nieco wyższy odsetek osób (31%) ocenia ten aspekt przeciętnie. Około 19% osób wybrało wartości poniżej oceny 3.

Wykres 12 przedstawia rozkład procentowy odpowiedzi na pytanie o dostępność książek oraz czasopism w bibliotece UM w Lublinie.

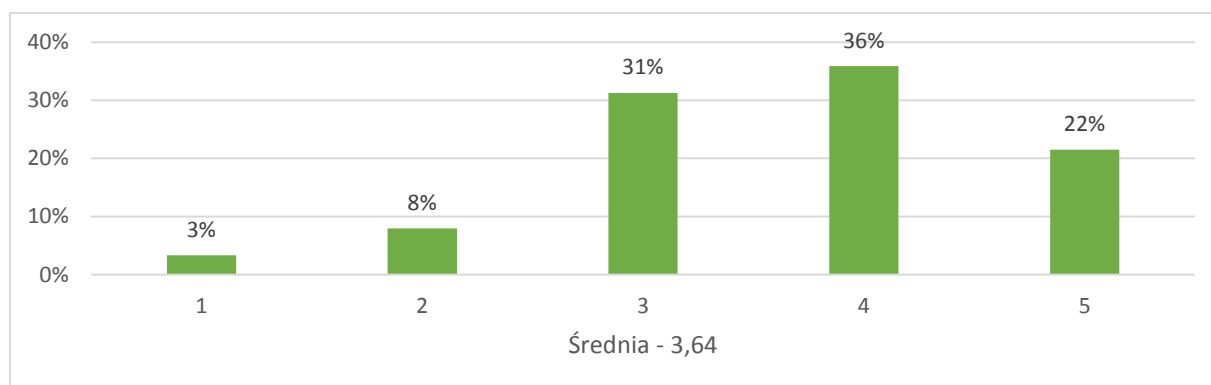
**Wykres 12** Jak ocenia Pan/i dostępność książek oraz czasopism w bibliotece UM w Lublinie? (1 - ocena najniższa, 5 - ocena najwyższa).



Kolejnym aspektem dotyczącym jakości funkcjonowania bibliotek była *ocena dostępności i zakresu zasobów elektronicznych (e-czasopisma, e-książki)*. Średnia ocena w roku akademickim 2018/2019 wyniosła **3,64** (na pięciostopniowej skali). Ponad 58% studentów ocenia te zasoby pozytywnie (oceny powyżej wartości 3). Najczęściej wybieraną wartością oceniającą te zasoby była ocena 4 na pięciostopniowej skali. Wybrało ją 36% studentów biorących udział w badaniu. 22% oceniło ten aspekt wybierając ocenę najwyższą. Co trzecia osoba (31%) ocenia dostępność i zakres zasobów elektronicznych przeciętnie. 11% osób wybrało wartości poniżej oceny 3 tym samym oceniając ten aspekt negatywnie.

Wykres 13 przedstawia rozkład procentowy odpowiedzi na pytanie o dostępność i zakres zasobów elektronicznych (e-czasopisma, e-książki) w bibliotece UM w Lublinie.

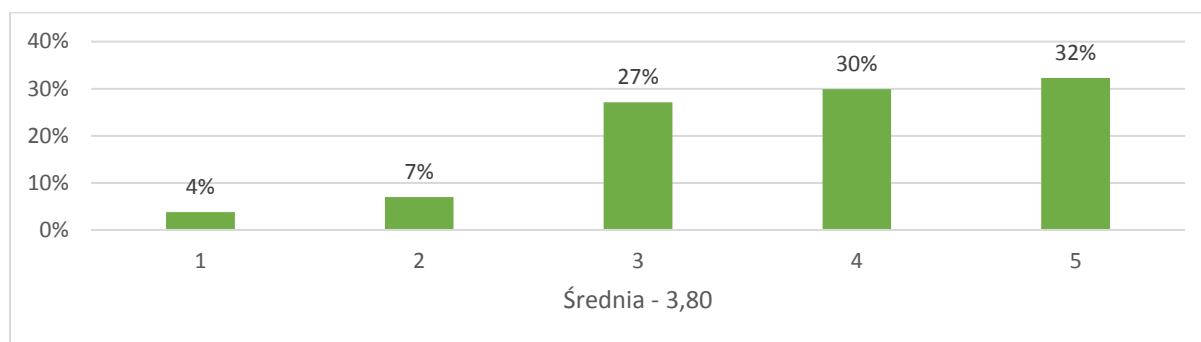
**Wykres 13** Jak ocenia Pan/i dostępność i zakres zasobów elektronicznych (e-czasopisma, e-książki) w bibliotece UM w Lublinie? (1 - ocena najniższa, 5 - ocena najwyższa).



Ostatnim wskaźnikiem oceniającym dostępność bibliotek oraz oferowanych w nich zbiorów była *ocena czasu jednokrotnego wypożyczenia książek*. Studenci biorący udział w badaniu ocenili ten aspekt pozytywnie (średnia ocena w roku akademickim 2018/2019 wyniosła **3,80** na pięciostopniowej skali). Ponad 62% osób wybrało oceny najwyższe (oceny powyżej wartości 3 pięciostopniowej skali). Największy odsetek (32%) studentów ocenia czas jednokrotnego wypożyczenia książek ma wartość 5, a 30% osób wskazało na ocenę 4. Przeciętnie (ocena 3) ten aspekt oceniło 27% osób. Oceny najniższe (poniżej wartości 3) wybrało niewiele ponad 11% badanych.

Wykres 14 przedstawia rozkład procentowy odpowiedzi na pytanie o czas jednokrotnego wypożyczenia książek.

**Wykres 14** Na ile czas jednokrotnego wypożyczenia książek jest wg Pana/i wystarczający? (1 - ocena najniższa, 5 – ocena najwyższa)

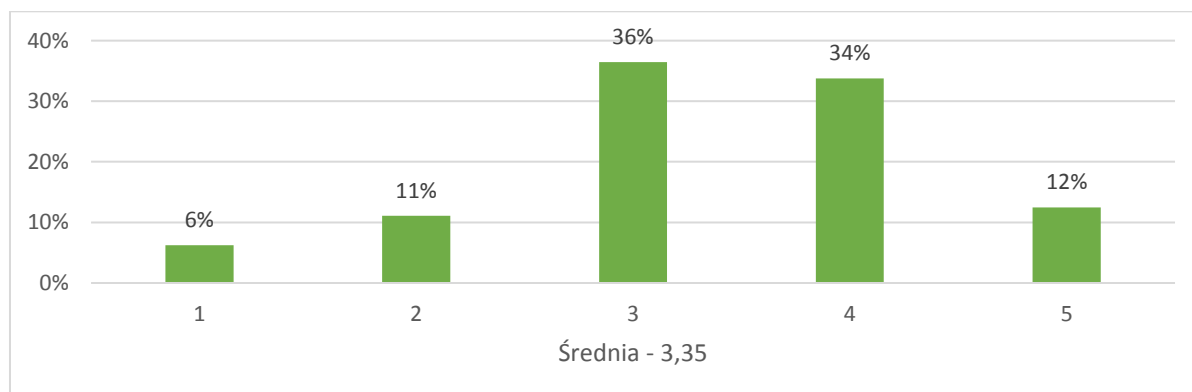


Ostatnim aspektem dotyczącym ogólnych warunków studiowania na UM w Lublinie była ocena **procedur administracyjnych na UM w Lublinie (pisanie podań, odwołań itp.)** i stopnia ich skomplikowania.

Prawie połowa osób (46%) biorących udział w badaniu ocenia ten aspekt pozytywnie (oceny powyżej wartości 3 na pięciostopniowej skali). Świadczy to o tym, że procedury nie sprawiają studentom większych trudności. Średnia ocena tego aspektu była jednak przeciętna i wyniosła w roku akademickim 2018/2019 **3,35** (na pięciostopniowej skali). 34% osób wybrało wartość na poziomie 4. Najwięcej badanych (36%) ocenia ten aspekt przeciętnie. Co ósma osoba (12%) ocenia, że nie ma problemów z procedurami administracyjnymi i są one bardzo proste (ocena 5). Jedynie 17% osób ocenia procedury jako skomplikowane (oceny poniżej wartości 3).

Wykres 15 przedstawia rozkład procentowy odpowiedzi na pytanie o stopień skomplikowania procedur administracyjnych na UM w Lublinie (pisanie podań, odwołań itp.).

**Wykres 15** Na ile procedury administracyjne na UM w Lublinie (pisanie podań, odwołań itp.) są Pana/i zdaniem skomplikowane? (1 - bardzo skomplikowane, 5 - bardzo proste).



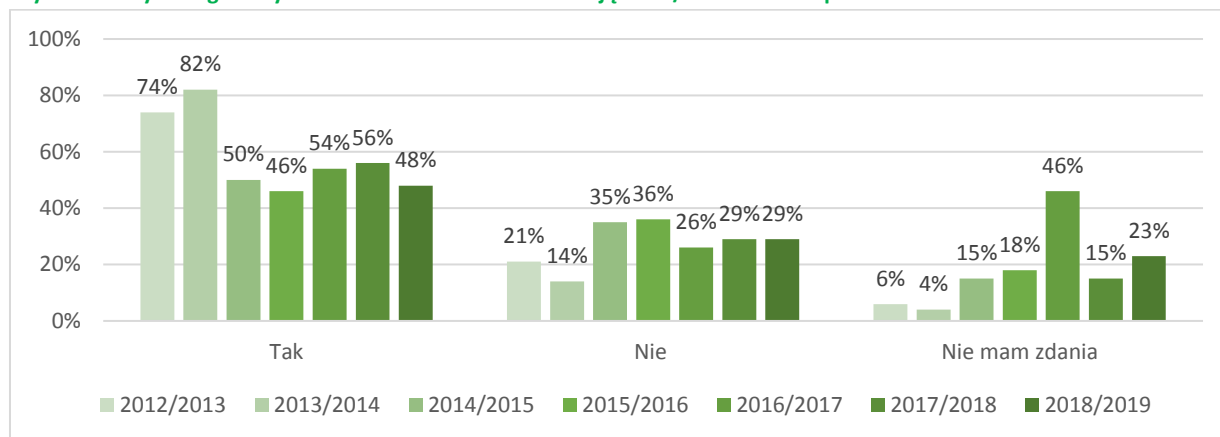
## Ogólna ocena funkcjonowania dziekanatów

Jednym z ocenianych aspektów pracy dziekanatów była ich **dostępność dla studentów**. Prawie dla połowy studentów naszej Uczelni (48%) dni i godziny pracy dziekanatów w roku akademickim 2018/2019 były odpowiednie. Odsetek osób pozytywnie oceniających ten aspekt jest niższy niż przed rokiem (o 8 pkt. procentowych). Odsetek badanych uważających, że godziny funkcjonowania dziekanatów nie umożliwiają im załatwienia wszystkich spraw, w porównaniu z rokiem poprzednim,

jest taki sam i wynosi 29%. Jest to jednak nadal tyle istotny odsetek, że należałoby się zastanowić nad dostosowaniem godzin pracy dziekanatów do potrzeb studentów.

Wykres 16 przedstawia rozkład procentowy odpowiedzi na pytanie o dostępność dziekanatów dla studentów.

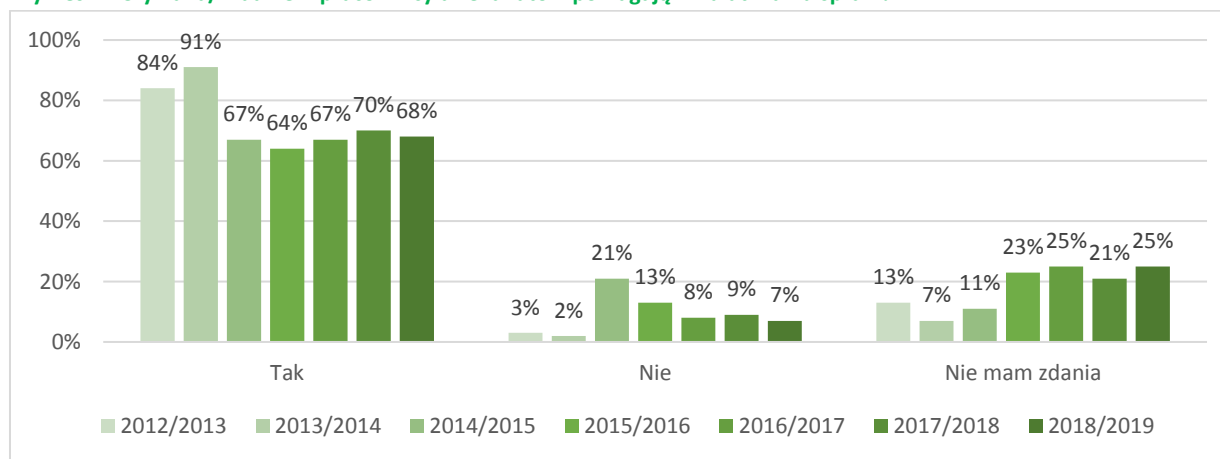
**Wykres 16 Czy dni i godziny otwarcia dziekanatu umożliwiają Panu/i załatwienie spraw?**



Ważnym aspektem sprawności obsługi studentów jest **zaangażowanie pracowników dziekanatów**. Studenci naszej Uczelni w zdecydowanej większości pozytywnie ocenili zaangażowanie pracowników dziekanatów. Około 68% badanych uważało, że pracownicy pomagają w załatwianiu ogółu formalności związanych z organizacją studiów. Jest to podobny odsetek jak w roku poprzednim (2017/2018) edycji badania. Odsetek osób oceniających negatywnie pomoc pracowników dziekanatu wyniósł 7% i jest wyższy o 2 pkt. procentowe w porównaniu z rokiem 2017/2018.

Wyniki oceny z siedmiu ostatnich lat zawiera Wykres 17.

**Wykres 17 Czy Pana/i zdaniem pracownicy dziekanatów pomagają w załatwianiu spraw?**



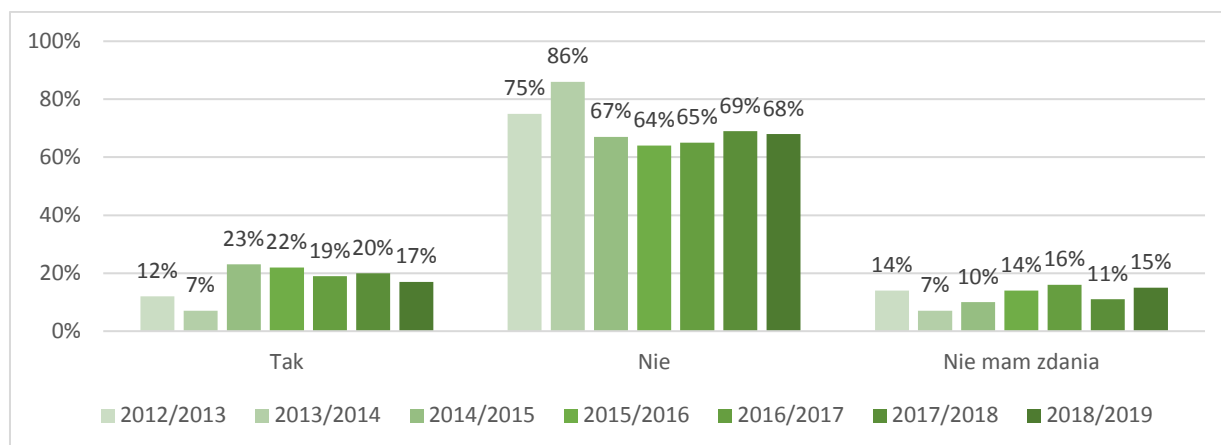
Kolejnym ocenianym aspektem obsługi administracyjnej była **sprawność obsługi studentów podczas bezpośredniej wizyty w dziekanacie**. Studentów pytano o trudności pojawiające się podczas wizyt w dziekanacie w ciągu ostatniego roku. W tym przypadku sytuacja wygląda podobnie jak w poprzednim roku. Odsetek osób niezadowolonych aktualnie wynosi 17% i jest minimalnie niższy w porównaniu z rokiem poprzednim (2017/2018) o 3 pkt. procentowe. Odsetek osób



nienapotyających żadnych trudności nadal jest wysoki (68%), a w porównaniu z poprzednią edycją badania spadł o 1 pkt. procentowy.

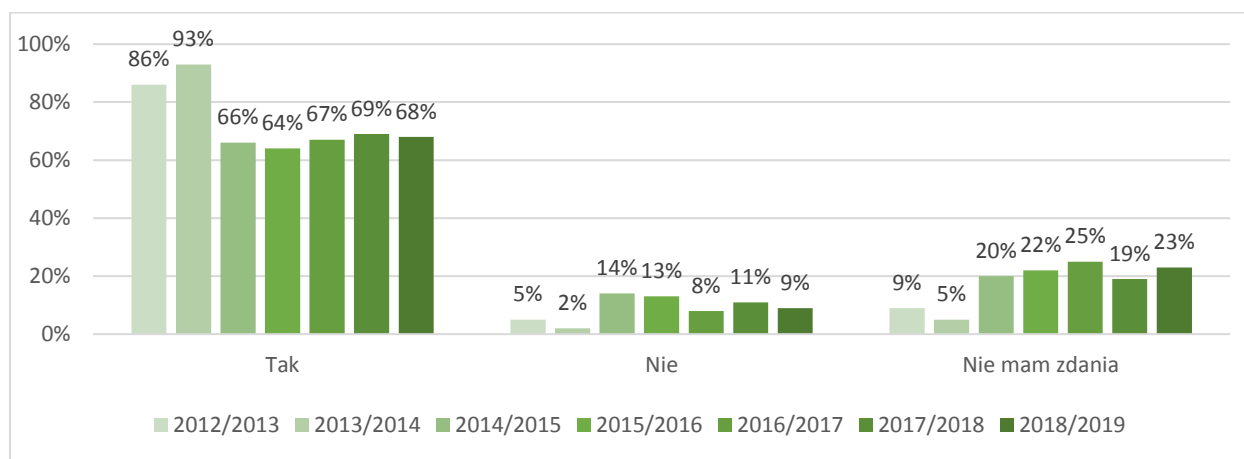
Wykres 18 przedstawia rozkład procentowy odpowiedzi na pytanie o trudności podczas załatwiania spraw w dziekanacie.

**Wykres 18 Czy w ciągu ostatniego roku akademickiego napotkał Pan/i na trudności podczas załatwiania spraw w dziekanacie?**



Pozytywnie ocenianym aspektem jest **jakość informacji przekazywanych przez pracowników dziekanatu** podczas bezpośredniej wizyt w dziekanacie. Pozytywnie ten aspekt ocenia 68% badanych. Jest to wynik niższy o 1 pkt. procentowy niż w poprzedniej edycji badania (2018/2019). O 2 pkt. procentowe niższy jest odsetek osób niezadowolonych z rzetelności i aktualności przekazywanych treści. Wynosi on 9%. Znaczny jest odsetek osób, które miały w tym zakresie wątpliwości (23%). Wyniki oceny z trzech ostatnich lat zawiera Wykres 19.

**Wykres 19 Czy informacje otrzymane od pracowników dziekanatów są według Pana/i aktualne i rzetelne?**

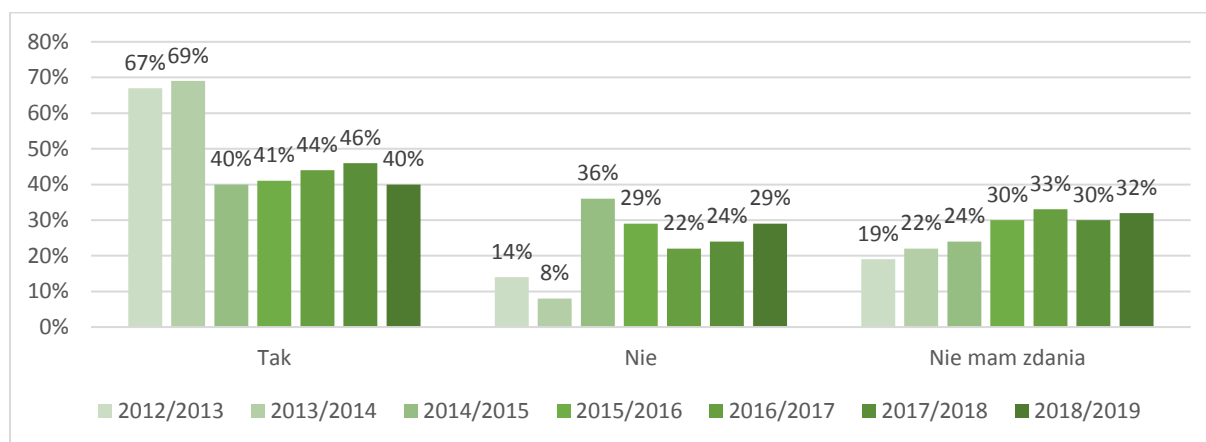


## Ocena form kontaktu z Dziekanatem oraz kierownictwem Wydziałów.

Czynnikiem, który w dużym stopniu umożliwia usprawnienie administracyjnej obsługi procesu dydaktycznego jest dostępna infrastruktura informatyczna. Należy wykorzystywać stwarzane przez istniejący system możliwości w sposób najbardziej efektywny. Narzędziem, które może się do tego przyczynić jest strona internetowa dziekanatu, która umożliwia dostęp do informacji i możliwość załatwienia znacznej części formalności bez konieczności osobistej wizyty w Dziekanacie.

Aspektem, który wpływa na sprawność komunikacji z dziekanatem jest **ocena informacji dostępnych na stronach internetowych dziekanatów**. W porównaniu z rokiem poprzednim (2017/2018) niewiele więcej osób badanych uważa, że informacje te są niewystarczające. Odsetek takich osób jest wyższy o 5 pkt. procentowych niż w roku poprzednim i wynosi 29%. Jednocześnie odsetek osób zadowolonych, z jakości stron internetowych spadł, w porównaniu z rokiem poprzednim o 6 pkt. procentowych i wyniósł 40%. Wyniki te są jednak gorsze niż w latach 2012/2013 i 2013/2014 (Wykres 20). Wydaje się zatem, że potrzebne jest położenie większego nacisku na doskonalenie funkcjonalności i przejrzystości strony, oraz zadbanie, aby zawierała wszystkie kluczowe i aktualne informacje. Informacje tam zawarte muszą także zachęcać studenta do częstszego korzystania ze strony dziekanatu, gdyż co trzecia osoba (32%) zaznaczyła opcję „nie mam zdania”, co może świadczyć o niezbyt częstym wyborze tej formy kontaktu z dziekanatem. Wyniki oceny z ostatnich lat przedstawia Wykres 20.

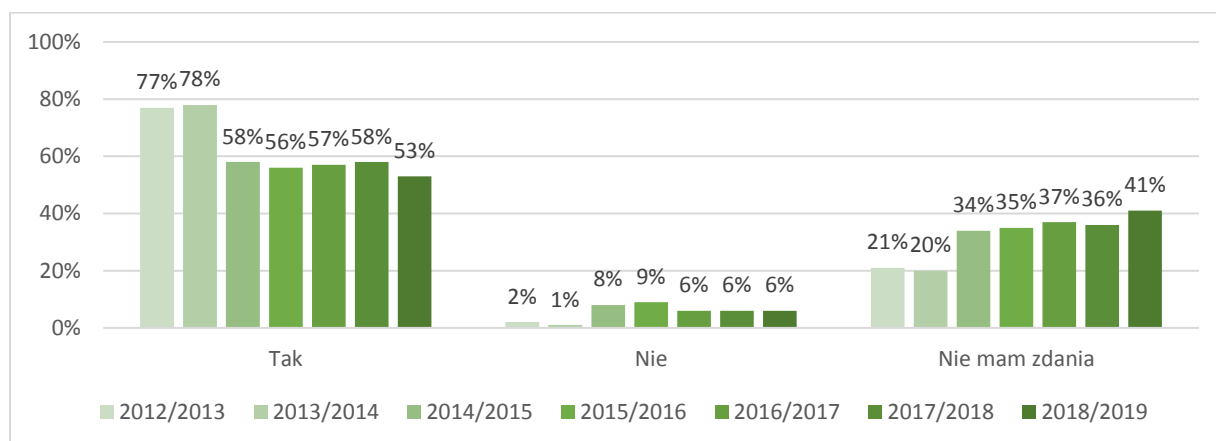
Wykres 20 Czy informacje umieszczane na stronach internetowych dziekanatów są dla Ciebie wystarczające?



Ponad połowa osób (53%) biorących udział w badaniu, w roku akademickim 2018/2019, pozytywnie ocenia **kontakt drogą telefoniczną** z pracownikami dziekanatów. Mimo tego jest to wynik o 5 pkt. procentowych niższy niż przed rokiem (2017/2018). Duży wzrost zanotowała opcja „nie mam zdania” (z 36% do 41%), ale widząc trend obserwowany od 2012 roku może to świadczyć o coraz mniejszym udziale kontaktu telefonicznego, jako formy kontaktu z dziekanatem. Cieszyć może fakt, że jedynie 6% osób uznaje informacje uzyskane drogą telefoniczną za nierzetelne.

Wykres 21 przedstawia ocenę kontaktu z dziekanatem drogą telefoniczną.

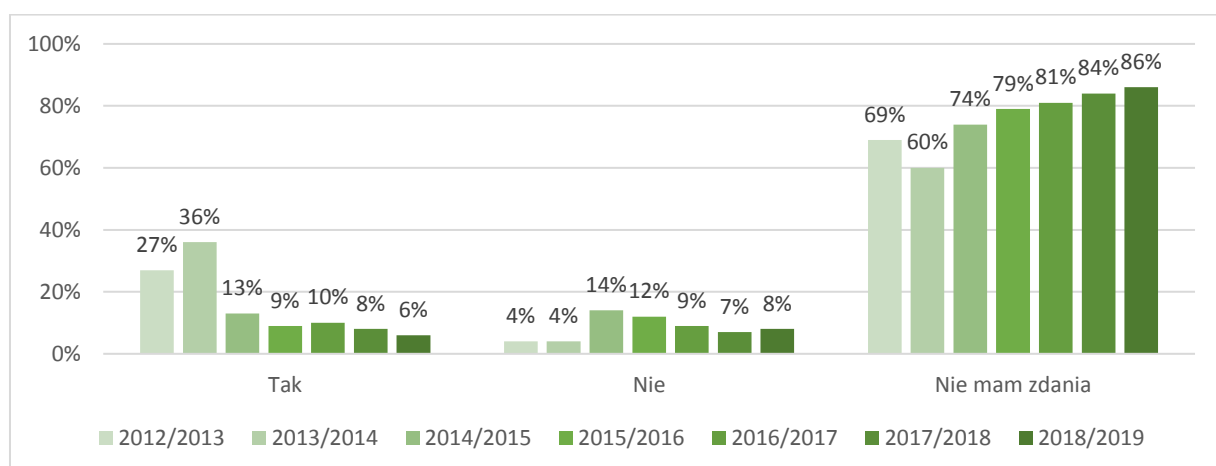
**Wykres 21 Czy informacje uzyskane od pracowników dziekanatu drogą telefoniczną są Twoim zdaniem rzetelne?**



Ważnym aspektem funkcjonowania obsługi administracyjnej studentów jest **możliwość spotkania z Dziekanem lub Prodziekanem Wydziału**. 86% osób biorących udział w badaniu w roku akademickim 2018/2019 wybrało odpowiedź „nie mam zdania”, można więc założyć, że nie mieli doświadczenia w tym zakresie, w związku z czym nie mogli wyrazić swojej opinii. Odsetek osób uważających, że trudno jest umówić się na takie spotkanie z władzami Wydziału jest wyższy niż w roku poprzednim o 1 pkt. procentowy i wynosi 8%. Żadnych trudności w możliwości spotkania się z Dziekanem lub Prodziekanami nie napotkało 6% badanych.

Wykres 22 przedstawia rozkład procentowy odpowiedzi na pytanie o umawianie spotkań z władzami wydziału.

**Wykres 22 Czy według Ciebie łatwo umówić się na spotkanie z Dziekanem i Prodziekanami Wydziału?**



W dalszej części raportu analizowana jest ocena warunków studiowania oraz jakości obsługi administracyjnej studentów na poziomie poszczególnych Wydziałów UM w Lublinie. Taka szczegółowa analiza umożliwi poznanie specyfiki oraz charakterystycznych problemów występujących na każdym z nich oraz ułatwi zaplanowanie ewentualnych działań naprawczych, mających na celu ciągłe doskonalenie procesu kształcenia na naszej Uczelni.

## Wydział Nauk o Zdrowiu

W badaniu udział wzięło 257 studentów Wydziału Nauk o Zdrowiu. Na kierunku *Dietetyka* udział w badaniu wzięło 15 osób, na kierunku *Fizjoterapia* – 55, na kierunku *Pielęgniarstwo* – 114, na kierunku *Położnictwo* – 44, na kierunku *Ratownictwo medyczne* – 15 i na kierunku *Zdrowie Publiczne* – 14.

## Ocena warunków studiowania

Jednym z ocenianych aspektów dotyczących warunków studiowania na Wydziale Nauk o Zdrowiu była ocena **infrastruktury wykorzystywanej w procesie dydaktycznym**. Przy tym aspekcie studenci odpowiadali na cztery pytania:

1. Jak Pan/i ocenia wyposażenie laboratoriów/sal ćwiczeniowych na UM w Lublinie?
2. Jak ocenia Pan/i dostęp do Internetu na UM w Lublinie?
3. Jak ocenia Pan/i wielkość sal wykładowych i ćwiczeniowych?
4. Jak ocenia Pan/i wyposażenie sal w narzędzia informatyczne i audiowizualne?

**Wyposażenie laboratoriów/sal ćwiczeniowych** studenci Wydziału Nauk o Zdrowiu oceniali dość wysoko. Średnia ogólna ocena dla Wydziału w roku akademickim 2018/2019 wyniosła **3,98** (na pięciostopniowej skali). Średnia ogólna ocena dla UM w Lublinie wyniosła **3,94** (Patrz Wykres 2).

Wyposażenie laboratoriów/sal ćwiczeniowych najlepiej oceniali studenci kierunku *Zdrowie publiczne*. Oceny najlepsze (powyżej wartości 3) na tym kierunku wskazali wszyscy studenci. 50% z nich wskazało ocenę dobrą oraz 50% ocenę bardzo dobrą. Wysokie oceny odnotowano również na kierunkach *Ratownictwo medyczne* oraz *Dietetyka*. Odsetek osób, które przyznały ocenę dobrą oraz bardzo dobrą wynosił odpowiednio 88% oraz 86%.

Ocenę przeciętną (ocena 3 na pięciostopniowej skali) wskazało od 7% do 25% badanych, z czego najwięcej takich ocen odnotowano na kierunku *Pielęgniarstwo* (25%).

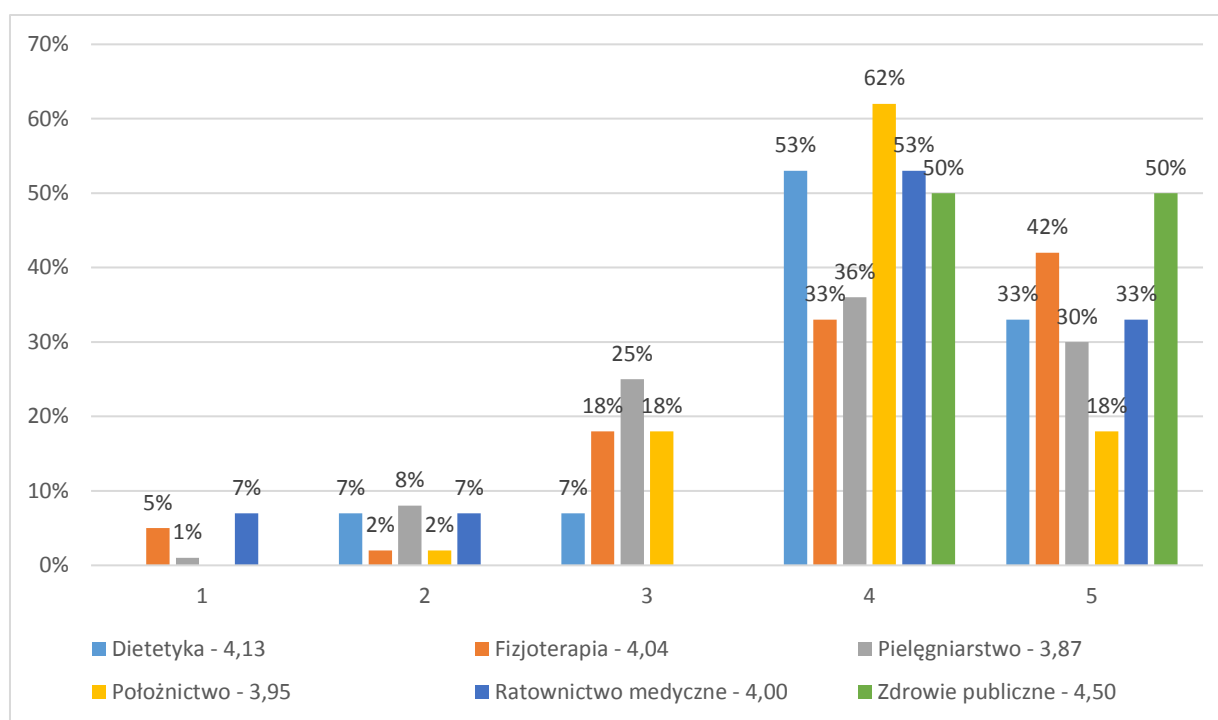
Oceny negatywne (poniżej wartości 3) stanowiły 7% badanych Wydziału Nauk o Zdrowiu. Najwięcej ocen negatywnych odnotowano na kierunku *Ratownictwo medyczne* (14%), a najmniej na kierunku *Położnictwo* (2%).

**Średnia ocena dotycząca wyposażenia laboratoriów/sal ćwiczeniowych dla poszczególnych kierunków wynosiła odpowiednio: kierunek *Dietetyka* – 4,13; *Fizjoterapia* – 4,04; *Pielęgniarstwo* – 3,87; *Położnictwo* – 3,95; *Ratownictwo medyczne* – 4,00 i *Zdrowie Publiczne* – 4,50.**

*Odnosząc się do wyposażenia laboratoriów/sal studenci w komentarzach wskazują na duże braki w wyposażeniu (np. brak rękawiczek jednorazowych) lub złą jakość dostępnych materiałów dydaktycznych („stare, bezużyteczne modele anatomiczne, brak pomocy naukowych”). „Sale do zabiegów fizykalnych są przepełnione, nie pozwalają na pełne wykorzystanie stołów. Pomoce dydaktyczne (zwłaszcza szkielety) są często uszkodzone. Tablice informacyjne zawierają błędy”, „Sale z leżankami są za małe, nie ma możliwości wykonania swobodnego ruchu, ćwiczący przeszkadzają sobie nawzajem. Leżanek jest za mało”.*

Wykres 23 przedstawia rozkład procentowy odpowiedzi na pytanie o wyposażenie laboratoriów/sal ćwiczeniowych na Wydziale Nauk o Zdrowiu.

Wykres 23 Jak Pan/i ocenia wyposażenie laboratoriów/sal ćwiczeniowych na UM w Lublinie?



Kolejnym aspektem dotyczącym infrastruktury wykorzystywanej w procesie dydaktycznym była **ocena dostępu do Internetu na UM w Lublinie**. Studenci ocenili ten aspekt stosunkowo nisko. Średnia ogólna ocena dla Wydziału Nauk o Zdrowiu w roku akademickim 2018/2019 wyniosła **2,78** na pięciostopniowej skali. Średnia ogólna ocena dla UM w Lublinie wyniosła **2,67** (Patrz Wykres 3).

Największy odsetek osób niezadowolonych z aspektu dotyczącego dostępu do Internetu odnotowano na kierunkach *Położnictwo* (57%), *Fizjoterapia* (47%) i *Pielęgniarstwo* (47%). Na kierunku *Zdrowie publiczne* odsetek osób niezadowolonych był najniższy i wyniósł jedynie 14%.

Największy odsetek badanych, w ocenie których dostęp do Internetu nie spełnił ich oczekiwań (ocena 1) odnotowano na kierunkach: *Położnictwo* (39%), *Fizjoterapia* (27%) i *Pielęgniarstwo* (27%). Na kierunku *Ratownictwo medyczne* co piąty badany deklarował swoje niezadowolenie z dostępu do Internetu, a na *Dietetyce* odsetek badanych niezadowolonych z dostępu do Wi-Fi wyniósł 13%. Na kierunku *Zdrowie Publiczne* żaden z badanych nie wskazał oceny najniższej.

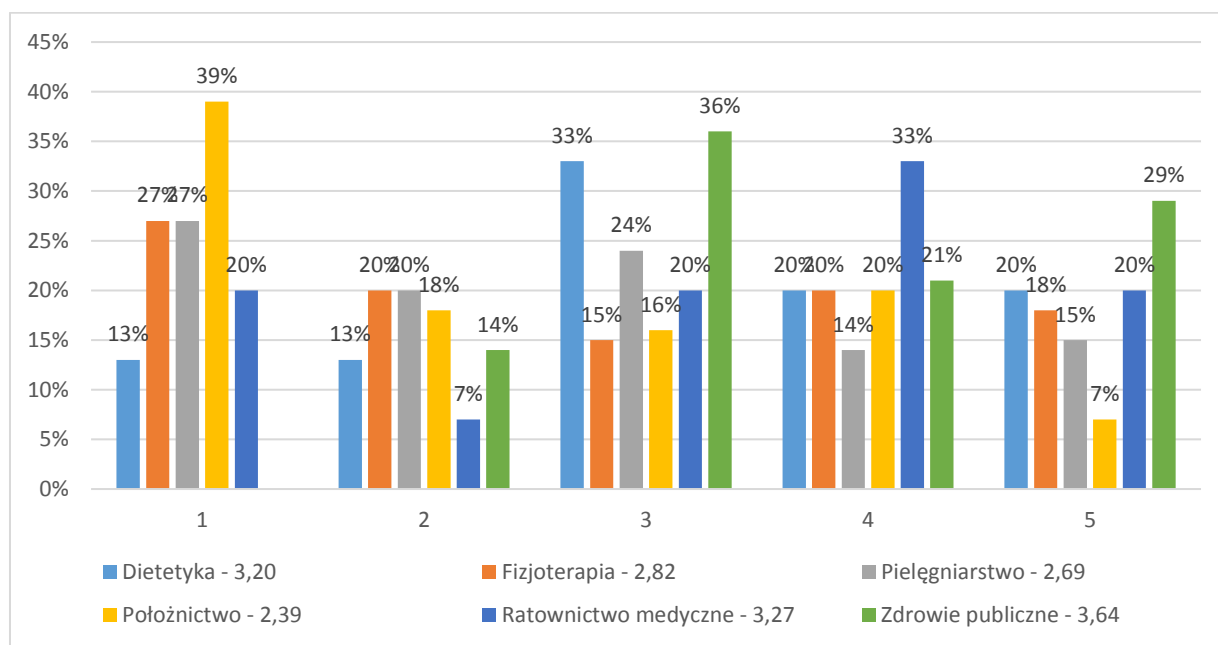
Odsetek badanych, którzy dostęp do Internetu ocenili jako dobry i bardzo dobry (oceny powyżej wartości 3) wynosił na kierunku: *Ratownictwo medyczne* – 53%, *Zdrowie publiczne* – 50%, *Dietetyka* – 40%, *Fizjoterapia* – 38%, *Pielęgniarstwo* – 29%. Najmniej zadowolonych osób z dostępu do Internetu odnotowano na kierunku *Położnictwo*. Odsetek osób pozytywnie oceniających ten aspekt wynosił 27%.

**Średnie oceny dotyczące dostępu do Internetu dla poszczególnych kierunków wynosiły odpowiednio: kierunek *Dietetyka* – 3,20; *Fizjoterapia* – 2,82; *Pielęgniarstwo* – 2,69; *Położnictwo* – 2,39; *Ratownictwo medyczne* – 3,27 i *Zdrowie Publiczne* – 3,64.**

*Z analizy komentarzy wynika, że najczęstsze problemy dostępu do Internetu na UM w Lublinie dotyczą braku informacji o działającym uczelnianym Wi-Fi, trudnościach z połączeniem do sieci oraz braku możliwości dostępu do we wszystkich budynkach UM. „Nie korzystałam z Internetu, ponieważ nie wiedziałam że jest on dostępny w danym budynku, nie ma o tym informacji.”*

Wykres 24 przedstawia rozkład procentowy odpowiedzi na pytanie o dostęp do Internetu na UM w Lublinie.

Wykres 24 Jak ocenia Pan/i dostęp do Internetu na UM w Lublinie?



Kolejno oceniono **wielkość sal wykładowych i ćwiczeniowych**. Średnia ogólna ocena tego aspektu w roku akademickim 2018/2019 wyniosła **3,84** na pięciostopniowej skali. Średnia ogólna ocena dla UM w Lublinie wyniosła **3,69** (Patrz Wykres 4).

Oceny pozytywne (powyżej wartości 3 na pięciostopniowej skali) najczęściej wskazywali studenci kierunku Zdrowie publiczne (86%) oraz Ratownictwo medyczne (80%). Na pozostałych kierunkach odsetek zadowolonych z wielkości sal kształtował się następująco: *Fizjoterapia* – 79%, *Dietetyka* – 73%, *Położnictwo* – 64%. Najmniej zadowoleni z tego aspektu byli studenci kierunku *Pielęgniarstwo*. Odsetek zadowolonych na tym kierunku wyniósł 62%.

Oceny negatywne (poniżej wartości 3) stanowiły niewielki odsetek wśród studentów Wydziału Nauk o Zdrowiu. Niezadowolenie z wielkości sal wykładowych i ćwiczeniowych wyrazili studenci kierunków: *Pielęgniarstwo* – 18%, *Dietetyka* – 13%, *Ratownictwo medyczne* – 14%, *Położnictwo* – 9%, *Fizjoterapia* – 5%.

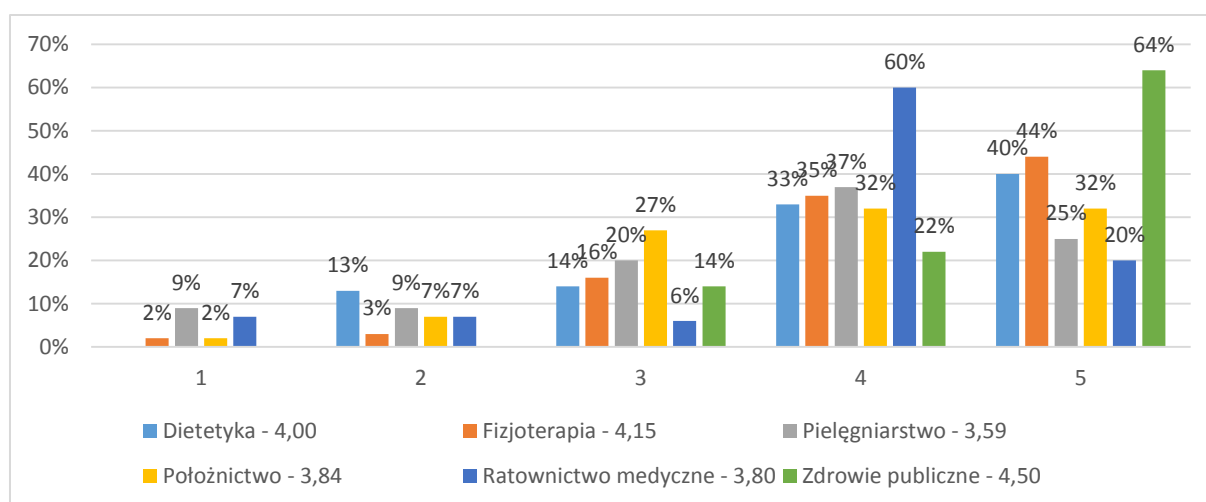
Ocenę przeciętną (ocena 3 na pięciostopniowej skali) wskazało od 6% (kierunek *Ratownictwo medyczne*) do 27% (kierunek *Położnictwo*) badanych.

**Średnie oceny aspektu dotyczącego wielkości sal wykładowych i ćwiczeniowych dla poszczególnych kierunków wyniosły odpowiednio: kierunek *Dietetyka*– 4,00; *Fizjoterapia* – 4,15; *Pielęgniarstwo* – 3,59; *Położnictwo* – 3,84; *Ratownictwo medyczne* – 3,80; *Zdrowie Publiczne* – 4,50.**

*Wśród komentarzy dotyczących wielkości sal wykładowych i seminaryjnych studenci najczęściej wskazywali na zbyt małe sale w stosunku do liczebności grup. „Sale wykładowe są za małe w stosunku do liczby studentów na danym kierunku. Często nie ma miejsc i trzeba siadać na podłogach. brak krzeseł.”*

Wykres 25 przedstawia rozkład procentowy odpowiedzi na pytanie o wielkość sal wykładowych i ćwiczeniowych.

Wykres 25 Jak ocenia Pan/i wielkość sal wykładowych i ćwiczeniowych?



**Wyposażenie sal w narzędzia informatyczne i audiowizualne** studenci kierunków Wydziału Nauk o Zdrowiu ocenili dość dobrze. Średnia ogólna ocena dla wydziału w roku akademickim 2018/2019 wyniosła **3,95** na pięciostopniowej skali. Średnia ogólna ocena dla UM w Lublinie wyniosła **3,94** (Patrz Wykres 5).

W badaniu aspektu dotyczącego wyposażenia sal w narzędzia informatyczne i audiowizualne na Wydziale Nauk o Zdrowiu największy odsetek (73%) stanowiły oceny pozytywne (powyżej wartości 3). Wśród ocen pozytywnych przeważały oceny na poziomie dobrym (39%). Oceny na poziomie bardzo dobrym stanowiły 34% ogółu studentów Wydziału Nauk o Zdrowiu.

Odsetek ocen bardzo dobrych zamykał się w przedziale od 27% (*Dietetyka*) do 57% (*Zdrowie publiczne*). Na kierunku *Fizjoterapia* odsetek osób w pełni zadowolonych z wyposażenia sal w narzędzia informatyczne i audiowizualne stanowił 36%, na kierunku *Pielęgniarstwo* oraz *Ratownictwo medyczne* wyniósł on po 33%, na kierunku *Położnictwo* – 30%.

Odsetek ocen na poziomie dobrym zamykał się w przedziale od 29% (*Zdrowie publiczne*) do 50% (*Położnictwo*). Na kierunku *Dietetyka* odsetek osób zadowolonych z wyposażenia sal wyniósł 47%, na kierunku *Ratownictwo medyczne* – 40%, na kierunku *Pielęgniarstwo* – 38%, na kierunku *Fizjoterapia* – 35%..

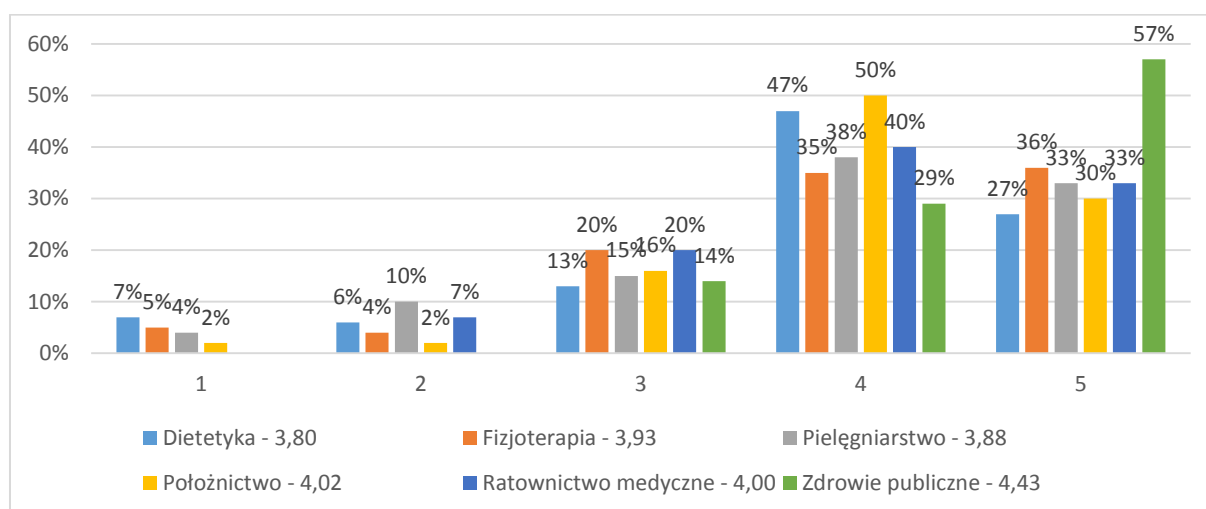
Odsetek ocen negatywnych (poniżej wartości 3) był niewielki, ponieważ wynosił 10% ogółu studentów Wydziału Nauk o Zdrowiu. Niezadowolenie z wyposażenia sal w narzędzia informatyczne i audiowizualne wyraziło 14% studentów kierunku *Pielęgniarstwo*, 13% kierunku *Dietetyka*, 9% kierunku *Fizjoterapia* oraz 7% studentów kierunku *Ratownictwo medyczne*. Należy nadmienić iż na kierunkach *Ratownictwo medyczne* oraz *Zdrowie publiczne* nie odnotowano oceny najniższej (ocena 1 na pięciostopniowej skali).

**Średnie oceny dotyczące wyposażenia sal w narzędzia informatyczne i audiowizualne dla poszczególnych kierunków wynosiły odpowiednio: kierunek *Dietetyka*– 3,805; *Fizjoterapia* – 3,93; *Pielęgniarstwo* – 3,88; *Położnictwo* – 4,02; *Ratownictwo medyczne* – 4,00; *Zdrowie Publiczne* – 4,43.**

Z analizy nielicznych komentarzy wynika, że często zdarzają się przypadki niedziałającego sprzętu (rzutniki) uniemożliwiającego prawidłowe przeprowadzenie zajęć. „sale są wyposażone, często w nowy, świetny sprzęt, jednak niedziałający. Brak sprzętu nagłaśniającego na salach oraz aulach wykładowych co uniemożliwia odtworzenie plików audio. największym problemem jest brak mikrofonów lub fakt że są niesprawne.” „Rzutniki pozostawiają wiele do życzenia”.

Wykres 26 przedstawia rozkład procentowy odpowiedzi na pytanie o wyposażenie sal w narzędzia informatyczne i audiowizualne.

Wykres 26 Jak ocenia Pan/i wyposażenie sal w narzędzia informatyczne i audiowizualne?



Kolejnym z ocenianych aspektów dotyczących warunków studiowania była ocena **liczebności grup studenckich podczas aktywnych form zajęć (ćwiczenia, zajęcia praktyczne)**.

Średnia ogólna ocena dla wydziału w roku akademickim 2018/2019 wyniosła **3,98** na pięciostopniowej skali. Średnia ogólna ocena dla UM w Lublinie wyniosła **3,91** (Patrz Wykres 6).

Na Wydziale Nauk o Zdrowiu liczebność grup studenckich oceniono dobrze. Odsetek ogółu studentów WNoZ oceniających liczebność grup jako spełniającą ich oczekiwania (ocena o wartości 5 na pięciostopniowej skali) wyniósł 49%.

Najwyższy odsetek studentów oceniających najwyżej liczebność grup stanowili studenci kierunków: *Zdrowie publiczne* (71%) i *Pielęgniarstwo* (50%). Nieco niższy odsetek badanych usatysfakcjonowanych liczebnością w stopniu bardzo dobrym odnotowano na kierunkach: *Dietetyka* (47%), *Ratownictwo medyczne* (47%), *Położnictwo* (45%), *Fizjoterapia* (44%).

Ocen negatywnych (poniżej wartości 3) odnotowano niewiele. Na kierunkach *Dietetyka* i *Położnictwo* odsetek osób, dla których liczebność grup nie spełniła oczekiwań (ocena 1) wyniósł w obu przypadkach 7%. Na kierunkach *Fizjoterapia* (14%) i *Pielęgniarstwo* (12%) liczebność grup oceniono została na poziomie minimalnie spełniającym oczekiwania.

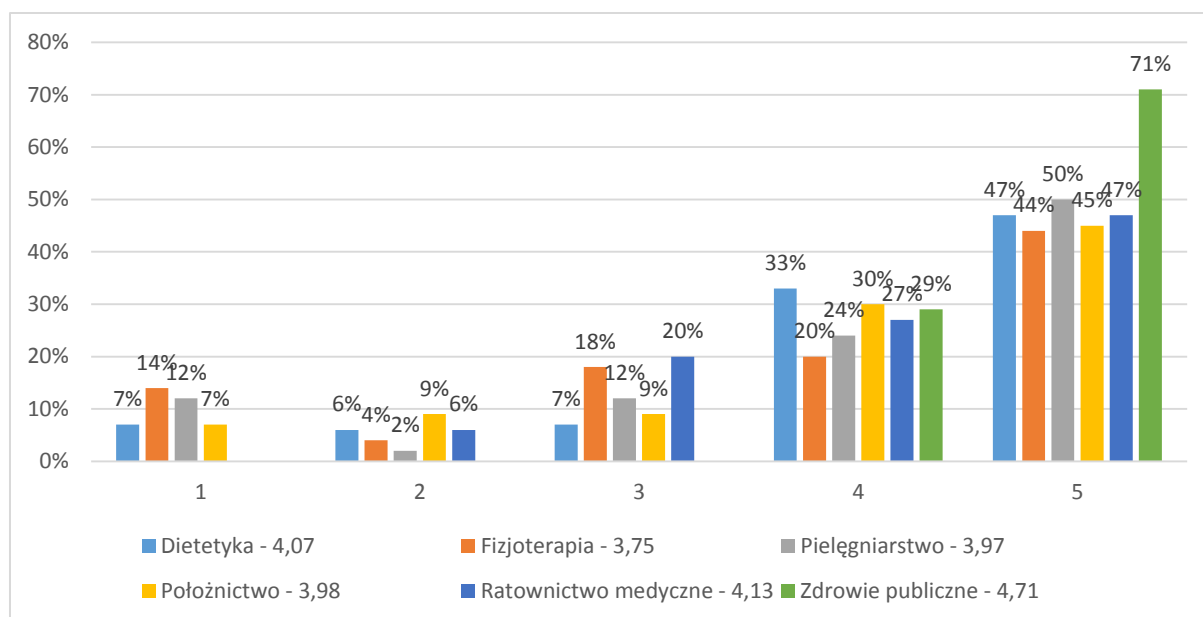
**Średnie oceny dotyczące liczebności grup studenckich dla poszczególnych kierunków wyniosły odpowiednio: kierunek *Dietetyka* – 4,07; *Fizjoterapia* – 3,75; *Pielęgniarstwo* – 3,97; *Położnictwo* – 3,98; *Ratownictwo medyczne* – 4,13; *Zdrowie Publiczne* – 4,71.**

*W komentarzach studenci wskazują na zbyt liczne grupy co uniemożliwia im efektywne korzystanie z zajęć „Zbyt dużo studentów w jednej sali skutkuje niemożliwością wykonywania ćwiczeń praktycznych lub ograniczeniem możliwości”, „Zdecydowanie na niektórych zajęciach 10 osób w grupie to za dużo. Nie każdy ma wtedy możliwość w pełni wykorzystać dane praktyki”, „od tego roku akademickiego grupy łączone- dwie grupy na zajęciach praktycznych i praktykach zawodowych to najgorszy z możliwych pomysłów, zmniejszane są nasze szansę na praktyczną naukę zawodu, ponad to większość oddziałów jest za mała na tyle studentów”.*

Wykres 27 przedstawia rozkład procentowy odpowiedzi na pytanie o liczebność grup studenckich podczas aktywnych form zajęć (ćwiczenia, zajęcia praktyczne).



Wykres 27 Jak ocenia Pan/Pani liczebność grup studenckich podczas aktywnych form zajęć



Ważnym aspektem wpływającym na jakość studiowania na UM w Lublinie dla osób niepełnosprawnych była ocena **przystosowania infrastruktury UM w Lublinie do ich potrzeb**. Średnia ogólna ocena dla Wydziału Nauk o Zdrowiu w roku akademickim 2018/2019 wyniosła **3,96** na pięciostopniowej skali. Średnia ogólna ocena dla UM w Lublinie wyniosła **3,83** (Patrz Wykres 7).

W ocenie aspektu dotyczącego przystosowania infrastruktury UM do potrzeb osób niepełnosprawnych przeważały oceny pozytywne (powyżej wartości 3 na pięciostopniowej skali).

Najwięcej osób (50%) wskazujących ocenę bardzo dobrą (ocena o wartości 5) odnotowano na kierunku *Zdrowie publiczne*. Odsetek osób pozytywnie oceniających (oceny powyżej wartości 3) przystosowanie infrastruktury dla osób niepełnosprawnych na tym kierunku wynosi 79%. Na kierunku *Ratownictwo medyczne* 40% badanych przyznało najwyższą ocenę za przystosowanie infrastruktury dla osób niepełnosprawnych. Na kierunkach *Pielęgniarstwo* i *Położnictwo* prawie co trzeci badany wskazał ocenę najwyższą. Najmniej badanych (27%) wskazujących ocenę bardzo dobrą odnotowano na kierunku *Dietetyka* oraz *Fizjoterapia*. Odsetek osób pozytywnie oceniających przystosowanie infrastruktury dla osób niepełnosprawnych na tych kierunkach wynosi odpowiednio 54% oraz 73%.

Oceny przeciętne wahały się w przedziale od 6% (kierunek *Ratownictwo medyczne*) do aż 40% (kierunek *Dietetyka*).

Oceny negatywne (oceny poniżej wartości 3) stanowią niewielki odsetek badanych. Na kierunku *Ratownictwo medyczne* wynosił on 14%, na kierunku *Pielęgniarstwo* – 9%, na kierunku – *Fizjoterapia* – 7%, na kierunku *Dietetyka* – 6%, a na kierunku *Położnictwo* tylko 2%. Warto zauważyć, że żaden ze studentów kierunku *Zdrowie publiczne* nie przyznał ocen negatywnych odnosząc się do przystosowania infrastruktury do potrzeb osób niepełnosprawnych.

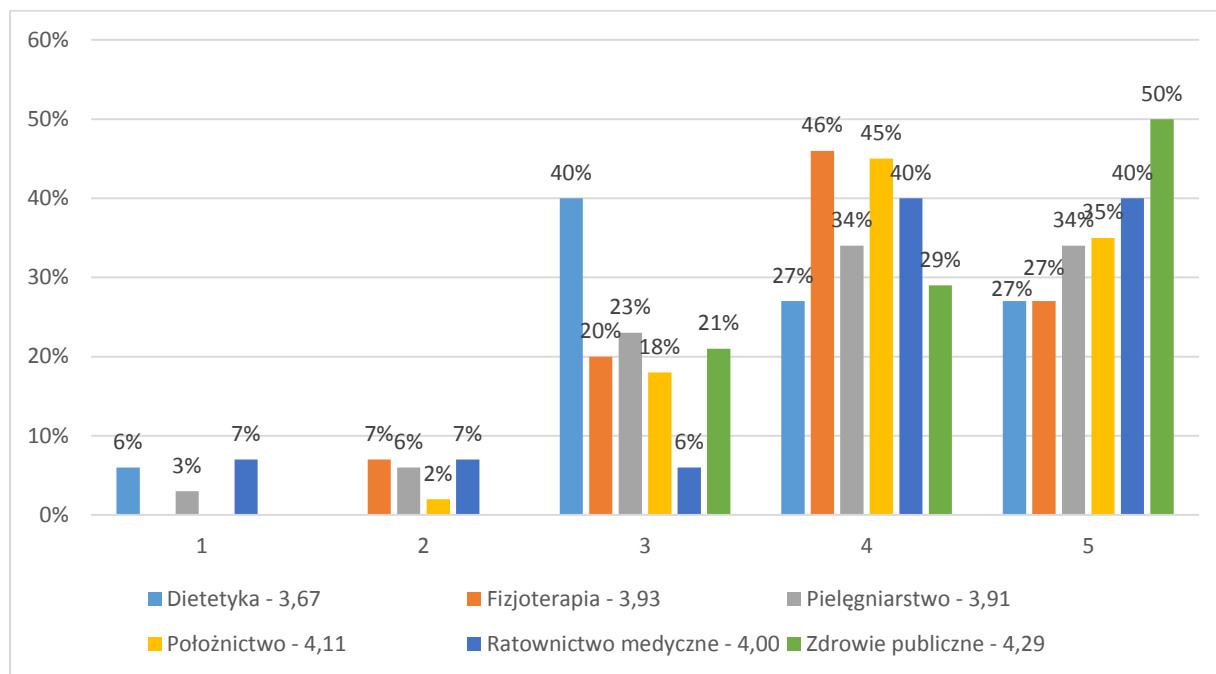
**Średnie oceny dotyczące przystosowania infrastruktury dla osób niepełnosprawnych dla poszczególnych kierunków wynosiły odpowiednio: kierunek *Dietetyka*– 3,67; *Fizjoterapia* – 3,93; *Pielęgniarstwo* – 3,91; *Położnictwo* – 4,11; *Ratownictwo medyczne* – 4,00; *Zdrowie Publiczne* – 4,29.**

W niewielkiej ilości komentarzy stwierdzono problemy z poprawnym działaniem wind w Collegium Maximum „Oprócz tego, że winda w Collegium Maximum się zacina to wszystko jest w porządku” oraz braku podjazdów dla osób niepełnosprawnych w niektórych budynkach Uniwersytetu „W środku, w budynkach dostępność do wind jest na dobrym poziomie, niestety przed budynkami z tym

gorzej. Osoba niepełnosprawna nie dostanie się np. do MAXIUM, gdyż na zewnątrz jest próg, a za drzwiami schody”.

Wykres 28 przedstawia rozkład procentowy odpowiedzi na pytanie o przystosowanie infrastruktury UM w Lublinie do potrzeb osób niepełnosprawnych.

Wykres 28 Jak ocenia Pan/Pani przystosowanie infrastruktury UM w Lublinie do potrzeb osób niepełnosprawnych?



Kolejnym z ocenianych aspektów dotyczących warunków studiowania była ocena **organizacji zajęć dydaktycznych**. Studenci oceniali racjonalność ich tygodniowego rozkładu zajęć. Średnia ogólna ocena dla Wydziału Nauk o Zdrowiu w roku akademickim 2018/2019 wyniosła **2,80** na pięciostopniowej skali. Średnia ogólna ocena dla UM w Lublinie wyniosła **2,58** (Patrz Wykres 8).

Aspekt dotyczący organizacji zajęć studenci WNoZ ocenili negatywnie (oceny poniżej wartości 3 na pięciostopniowej skali), gdzie przeważały oceny najniższe (ocena o wartości 1) (25% ogółu badanych na WNoZ).

Najwięcej ocen negatywnych odnotowano na kierunku *Dietetyka* (60%) i *Fizjoterapia* (51%). Na kierunku *Pielęgniarstwo* odsetek ocen negatywnych wyniósł 41%, a na kierunku *Ratownictwo medyczne* - 40%. Najniższy odsetek ocen negatywnych odnotowano na kierunku *Położnictwo*, gdzie wyniósł on 35%. Studenci kierunku *Zdrowie publiczne* nie ocenili negatywnie aspektu dotyczącego racjonalności tygodniowego rozkładu zajęć.

Oceny pozytywne (powyżej wartości 3) stanowiły 33% ogółu studentów WNoZ. Odsetek ocen pozytywnych na poszczególnych kierunkach zawierał się w przedziale od 36% na kierunku *Pielęgniarstwo* do 86% na kierunku *Zdrowie publiczne*.

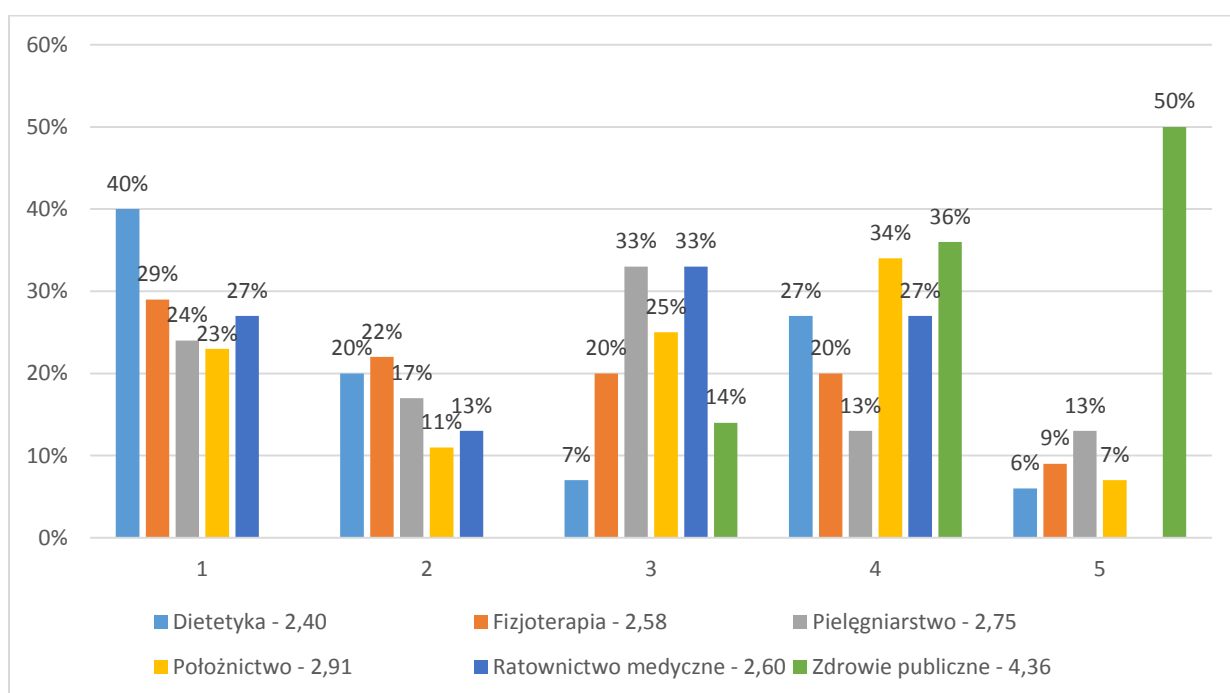
**Średnie oceny organizacji zajęć dydaktycznych dla poszczególnych kierunków wyniosły odpowiednio: kierunek *Dietetyka* – 2,40; *Fizjoterapia* – 2,58; *Pielęgniarstwo* – 2,75; *Położnictwo* – 2,91; *Ratownictwo medyczne* – 2,60; *Zdrowie Publiczne* – 4,36.**

Z analizy komentarzy wynika, że studenci najczęściej wskazują na problemy z długimi przerwami pomiędzy zajęciami, pokrywającymi się godzinami zajęć (braku czasu na transport z jednego budynku do drugiego) oraz na późne godziny zajęć. „Zajęcia od 7.30 do 20.30 przez 3 razy w tygodniu,

z przerwami na które nie warto lecieć do domu, a w budynkach medycznego nie ma jak go spędzić na nauce czy czymkolwiek (chyba że w siedzeniu pod ścianą czy na parapetach) zawsze pozostaje galeria lub biedronka, „Plan jest bardzo źle skonstruowany. Zajęcia nakładają się na siebie, trzeba co chwilę przechodzić do innych budynków nie mając nawet 15 minut zapasu w niektórych przypadkach”, „Zajęcia kończą się zdecydowanie o zbyt późnej porze, przez co nie ma czasu na uzupełnianie wiedzy i naukę. Uważam, że zbędne są długie przerwy między zajęciami, ponieważ zabierają czas. Taka organizacja zajęć jest bardzo męcząca dla studentów oraz zniechęcająca. Rozumiem jeśli zdarzy się jeden czy dwa dni, w których zajęcia są do późnych godzin, ale ciężiej jest, jeśli jest tak codziennie”.

Wykres 29 przedstawia rozkład procentowy odpowiedzi na pytanie o ocenę organizacji zajęć dydaktycznych.

Wykres 29 Jak ocenia Pan/Pani organizację zajęć dydaktycznych (racjonalność tygodniowego rozkładu zajęć)?



Studenci oceniali także **dostępność i jakość bazy rekreacyjno - sportowej na UM w Lublinie**. Średnia ogólna ocena dla Wydziału Nauk o Zdrowiu w roku akademickim 2018/2019 wyniosła **3,13** na pięciostopniowej skali. Średnia ogólna ocena dla UM w Lublinie wyniosła **3,15** (Patrz Wykres 9).

Wśród ogółu studentów WNoZ w ocenie dostępu do bazy rekreacyjno - sportowej przeważały w zdecydowanej większości (30%) oceny przeciętne (ocena o wartości 3 na pięciostopniowej skali). Na kierunku *Fizjoterapia* odsetek badanych, którzy na poziomie przeciętnym ocenili dostęp do bazy rekreacyjno – sportowej wyniósł 35%, na kierunku *Położnictwo* – 32%, na kierunku *Pielęgniarstwo* – 28%, na kierunku *Dietetyka* oraz *Ratownictwo medyczne* – 27% i na kierunku *Zdrowie publiczne* – 21%.

Odsetek ocen najwyższych (oceny o wartości 5) na poziomie ogólnym na WNoZ wyniósł 17%. Odsetek ocen najwyższych dla poszczególnych kierunków zawierał się w przedziale od 13% dla kierunków *Pielęgniarstwo* i *Ratownictwo medyczne* do 44% dla kierunku *Zdrowie publiczne*. Odsetek ocen najwyższych wyniósł na kierunkach: *Dietetyka* i *Fizjoterapia* – 20%, *Położnictwo* – 14%.

Odsetek ocen najniższych (ocena o wartości 1) na poziomie ogólnym na WNoZ wyniósł 10%. Odsetek ocen najniższych dla poszczególnych kierunków zawierał się w przedziale od 4% na kierunku *Fizjoterapia* do 20% na kierunku *Ratownictwo medyczne*. Odsetek ocen najniższych wyniósł na

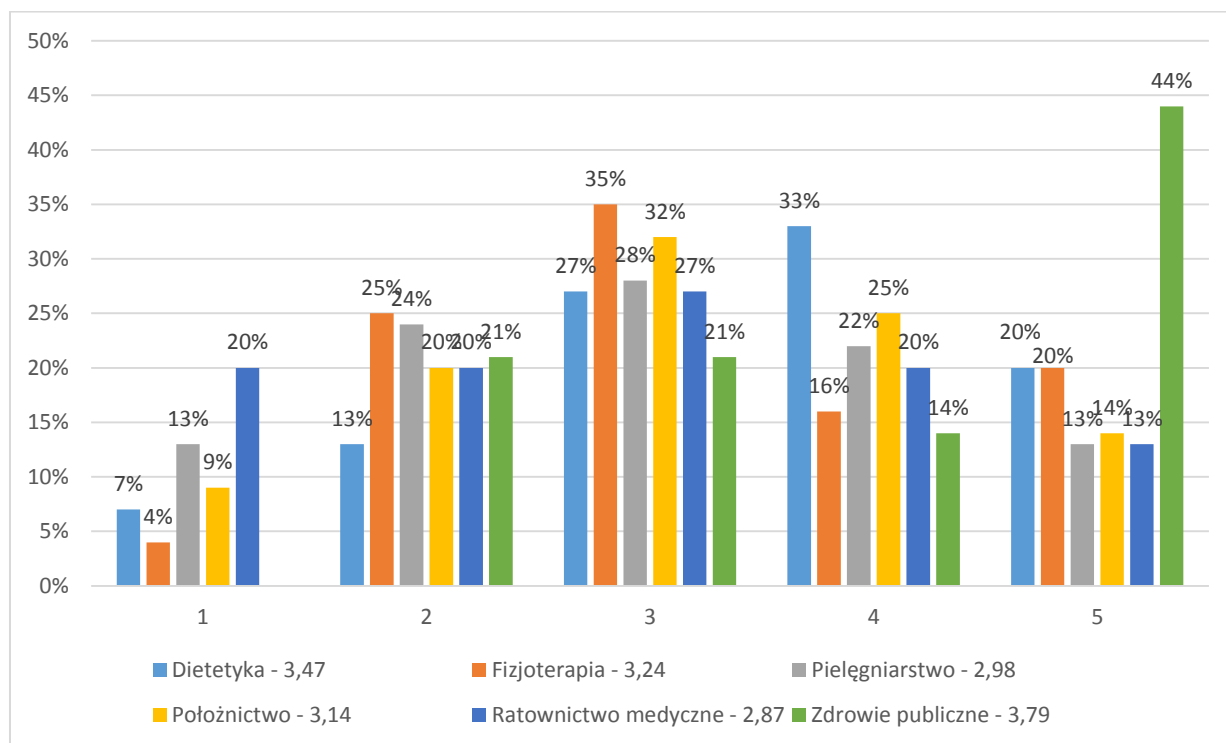
kierunkach: *Pielęgniarstwo* – 13%, *Położnictwo* – 9%, *Dietetyka* – 7%. Na kierunku *Zdrowie publiczne* nie odnotowano oceny najniższej (ocena o wartości 1).

**Średnie oceny dotyczące dostępności i jakości bazy rekreacyjno - sportowej dla poszczególnych kierunków wyniosły odpowiednio: kierunek *Dietetyka*– 3,47; *Fizjoterapia* – 3,24; *Pielęgniarstwo* – 2,98; *Położnictwo* – 3,14; *Ratownictwo medyczne* – 2,87; *Zdrowie Publiczne* – 3,79.**

*Nie odnotowano konstruktywnych komentarzy dotyczących tego aspektu.*

Wykres 30 przedstawia rozkład procentowy odpowiedzi na pytanie o dostępność i jakość bazy rekreacyjno - sportowej na UM w Lublinie.

**Wykres 30 Jak ocenia Pan/i dostępność i jakość bazy rekreacyjno - sportowej na UM w Lublinie?**



Kolejnym z ocenianych aspektów dotyczących warunków studiowania była ocena **warunków mieszkalnych w domach studenckich**. Wśród osób biorących udział w badaniu liczba osób mieszkających w akademikach wyniosła odpowiednio: kierunek *Dietetyka* – 5; *Fizjoterapia* – 9; *Pielęgniarstwo* – 22; *Położnictwo* – 5; *Ratownictwo medyczne* – 3; *Zdrowie Publiczne* – 5.

Średnia ocena tego aspektu dla WNoZ w roku akademickim 2018/2019 wyniosła **3,47**. Średnia ogólna ocena dla UM w Lublinie wyniosła **3,15** (Patrz Wykres 10).

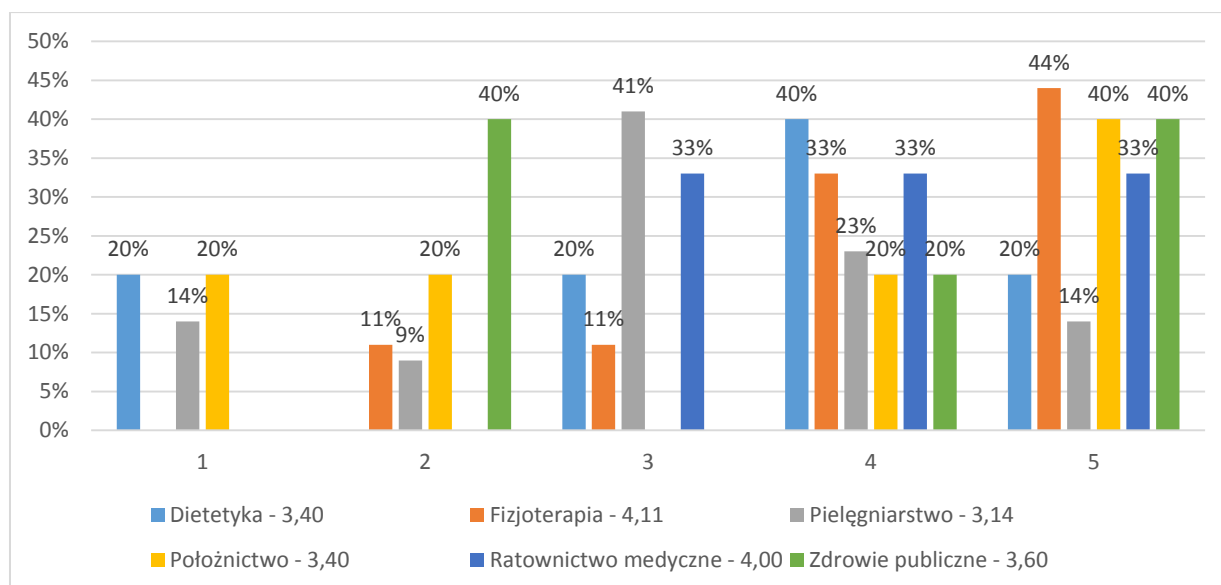
**Średnie oceny dotyczące warunków mieszkalnych w domach studenckich dla poszczególnych kierunków wyniosły odpowiednio dla kierunków: *Dietetyka* – 3,40; *Fizjoterapia* – 4,11; *Pielęgniarstwo* – 3,14; *Położnictwo* – 3,40; *Ratownictwo medyczne* – 4,00; *Zdrowie Publiczne* – 3,60.**

*Wśród nielicznych komentarzy studenci zwracają uwagę na wyposażenie domów studenckich w sprzęt AGD (zdecydowanie większa ilość pralek, zaopatrzenie kuchni w lodówki) oraz na wzrost kosztów zakwaterowania. Anketowani piszą: „Za mały standard i pokój w stosunku do ceny, brak mebli, notoryczne zniszczenia których nikt nie ma zamiaru naprawiać mimo kilkukrotnego zgłaszania usterek”, „Warunki mieszkaniowe słabe. Brak lodówek w pokojach, brak dobrze wyposażonej pralni (niedobór pralek) Pralnia jest ogólnie mało dostępna, z powodu dużej ilości chętnych osób i tylko jednego kluczyka do drzwi. Brak sprawnego piekarnika w kuchni. W pokoju kiepskie rozmieszczenie*

mebli, z niedoborem pótek. Brak ogólnie dostępnego salonu z telewizorem, gdzie mieszkańcy mogliby się spotkać. Dużym ułatwieniem by było gdyby w segmencie pojawił się aneks kuchenny”.

Wykres 31 przedstawia rozkład procentowy odpowiedzi na pytanie o ogólne warunki mieszkalne w domach studenckich (akademikach) UM w Lublinie.

Wykres 31 Jak ocenia Pan/Pani ogólne warunki mieszkalne w domach studenckich (akademikach) UM w Lublinie?



Studenci biorący udział w badaniu mieli także możliwość oceny **dostępności bibliotek oraz oferowanych w nich zbiorów**. Oceniając ten aspekt odpowiadali oni na cztery pytania:

1. Na ile godziny otwarcia biblioteki są dla Pana/i dogodne?
2. Jak ocenia Pan/i dostępność książek oraz czasopism w bibliotece UM w Lublinie?
3. Jak ocenia Pan/i dostępność i zakres zasobów elektronicznych (e-czasopisma, e-książki) w bibliotece UM w Lublinie?
4. Na ile czas jednokrotnego wypożyczenia książek jest wg Pana/i wystarczający?

Dla zdecydowanej większości studentów Wydziału Nauk o Zdrowiu **godziny otwarcia bibliotek** były dogodne. Średnia ogólna ocena tego aspektu dla Wydziału Nauk o Zdrowiu w roku akademickim 2018/2019 wyniosła **4,11** na pięciostopniowej skali. Średnia ogólna ocena dla UM w Lublinie wyniosła **4,02** (Patrz Wykres 11).

Największy odsetek osób biorących udział w badaniu stanowiły oceny pozytywne (powyżej wartości 3 na pięciostopniowej skali) i na poziomie ogólnym dla WNoZ odsetek ten wyniósł 76%.

Na kierunku *Ratownictwo medyczne* odsetek osób pozytywnie oceniających (oceny powyżej wartości 3) godziny otwarcia biblioteki stanowił 80%, na kierunku *Fizjoterapia* oraz *Zdrowie publiczne* odsetek wyniósł 79%, a na kierunku *Pielęgniarstwo* – 73%. Na pozostałych kierunkach odsetek osób pozytywnie oceniających godziny otwarcia biblioteki 62% oraz 67% odpowiednio na kierunkach *Dietetyka* oraz *Położnictwo*.

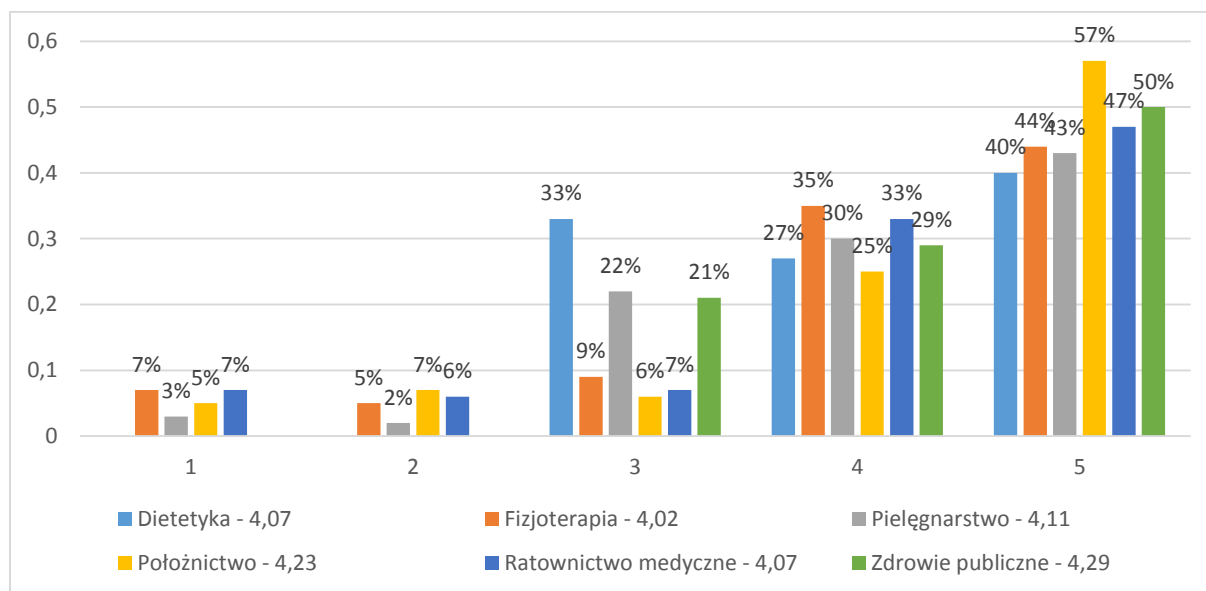
Oceny negatywne ( oceny o wartości poniżej 3) stanowiły niewielki odsetek wśród studentów WNoZ. Na poziomie ogólnym dla WNoZ wyniósł on 8%. Najniższy odsetek ocen negatywnych odnotowano na kierunku *Pielęgniarstwo* i wynosił 5%. Na kierunku *Fizjoterapia* oraz *Położnictwo* odsetek niezadowolonych z godzin otwarcia biblioteki zadeklarowało 12% badanych, a na kierunku *Ratownictwo medyczne* – 13%. Na kierunku *Dietetyka* oraz *Zdrowie publiczne* nie odnotowane ocen negatywnych odnośnie aspektu dotyczącego godzin otwarcia biblioteki.

Średnie oceny dotyczące oceny godzin otwarcia biblioteki wyniosły kolejno: kierunek *Dietetyka* – 4,07; *Fizjoterapia* – 4,02; *Pielęgniarstwo* – 4,11; *Położnictwo* – 4,23; *Ratownictwo medyczne* – 4,07; *Zdrowie Publiczne* – 4,29.

Wśród nielicznych komentarzy studenci zauważają, że godziny otwarcia czytelni powinny być przedłużone oraz, że biblioteka powinna być otwarta również w weekendy. „biblioteka powinna być czynna dłużej aby móc spokojnie posiedzieć do wieczora. Często nie można skorzystać z pracowni komputerowej lub czytelni bo prowadzone są zajęcia. Biblioteka znajduje się daleko od budynków uniwersyteckich dlatego dojazd tylko po to aby dowiedzieć się że przez pół dnia biblioteka jest nieczynna bo ktoś ma zajęcia to po prostu śmiech na sali i wstyd dla uczelni. Biblioteka z dala od wydziałów... kolejna bolączka naszego uniwersytetu. Studia często wymagają korzystania ze źródeł bibliotecznych, co można zrobić w okienku będąc na uczelni jednak dojeżdżając tracimy dużo czasu który mógłby być bardziej produktywnie wykorzystany”.

Wykres 32 przedstawia rozkład procentowy odpowiedzi na pytanie o godziny otwarcia biblioteki.

Wykres 32 Na ile godziny otwarcia biblioteki są dla Pana/i dogodne?



Odsetek studentów biorących udział w badaniu oceniających pozytywnie **dostępność książek oraz czasopism w bibliotece** znajdował się na przeciętnym poziomie. Średnia ogólna ocena tego aspektu dla Wydziału Nauk o Zdrowiu w roku akademickim 2018/2019 wyniosła **3,55** na pięciostopniowej skali. Średnia ogólna ocena dla UM w Lublinie wyniosła **3,43** (Patrz Wykres 12).

Największy odsetek osób biorących udział w badaniu (27%), którzy wskazali ocenę najwyższą (wartość 5 na pięciostopniowej skali) odnotowano wśród studentów kierunku *Ratownictwo medyczne*. Ogólnie ocen pozytywnych (powyżej wartości 3) na tym kierunku odnotowano 53%. Co piąty badany ocenił dostępność książek jako dostateczny. Odsetek osób oceniających dostępność książek jako niezadowolający wyniósł 27% (ocena 2 na pięciostopniowej skali).

Na kierunku *Zdrowie publiczne* odsetek osób pozytywnie oceniających (powyżej wartości 3) dostępność książek i czasopism stanowił 71%, a odsetek osób, które oceniły ten aspekt przeciętnie (ocena 3 na pięciostopniowej skali) wyniósł 29%. Na tym kierunku nie odnotowano ocen negatywnych (oceny poniżej wartości 3).

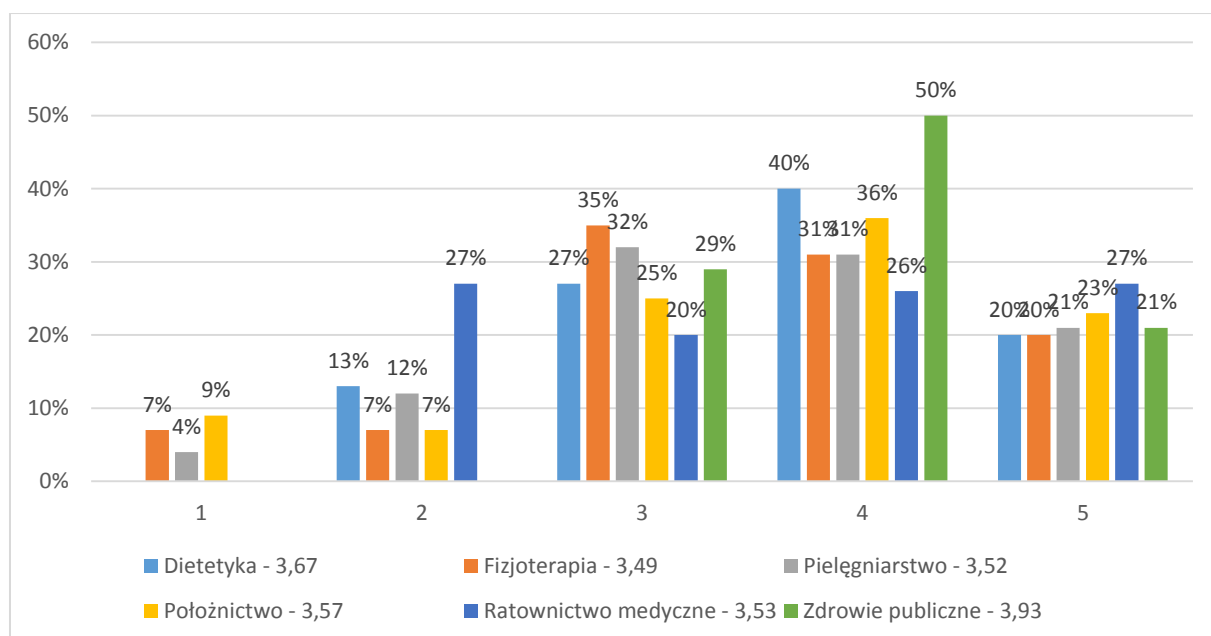
Na kierunku *Dietetyka* odsetek badanych pozytywnie oceniających (powyżej wartości 3) dostępność książek i czasopism w bibliotece wyniósł 60%. Negatywnie aspekt ten oceniło 13% badanych (ocena 2 na pięciostopniowej skali). Na kierunku *Położnictwo* odsetek ocen pozytywnych wyniósł 59%, na kierunku *Pielęgniarstwo* – 52%, a na kierunku *Fizjoterapia* – 50%. Odsetek ocen negatywnych na tych kierunkach wyniósł kolejno: 16%, 16% i 14%.

**Średnie oceny dotyczące dostępności książek oraz czasopism w bibliotece dla poszczególnych kierunków wyniosły odpowiednio: kierunek *Dietetyka* – 3,67; *Fizjoterapia* – 3,49; *Pielęgniarstwo* – 3,52; *Położnictwo* – 3,57; *Ratownictwo medyczne* – 3,53; *Zdrowie Publiczne* – 3,93.**

Z analizy komentarzy wynika, że w bibliotece albo brakuje nowych pozycji albo są to publikacje przestarzałe „Książek jest zdecydowanie za mało i prawie zawsze wszystkie wypożyczone”, „Niektóre książki, które umieszczone są w naszym sylabusie są dostępne w bardzo małych ilościach w związku z czym trzeba kupować drogie podręczniki”.

Wykres 33 przedstawia rozkład procentowy odpowiedzi na pytanie o dostępność książek oraz czasopism w bibliotece UM w Lublinie.

**Wykres 33 Jak ocenia Pan/i dostępność książek oraz czasopism w bibliotece UM w Lublinie?**



Kolejnym aspektem dotyczącym jakości funkcjonowania bibliotek była **ocena dostępności i zakresu zasobów elektronicznych** (e-czasopisma, e-książki). Średnia ogólna ocena tego aspektu dla Wydziału Nauk o Zdrowiu w roku akademickim 2018/2019 wyniosła **3,74** na pięciostopniowej skali. Średnia ogólna ocena dla UM w Lublinie wyniosła **3,64** (Patrz Wykres 13).

Najwyższy odsetek osób oceniających pozytywnie (oceny powyżej wartości 3 na pięciostopniowej skali) zasoby elektroniczne w bibliotece UM wystąpił wśród studentów kierunku *Zdrowie publiczne*. Odpowiednio 50% wskazało wartość 4, a 29% wartość 5. Na kierunku *Położnictwo* 69% osób oceniło ten aspekt pozytywnie (powyżej wartości 3). Na kierunku *Pielęgniarstwo* odsetek ten wyniósł 62%, na kierunku *Fizjoterapia* – 56%, na kierunku *Ratownictwo medyczne* – 54%, a na kierunku *Dietetyka* – 47%.

Odsetek osób oceniających negatywnie (oceny poniżej wartości 3) dostępność zasobów elektronicznych był niewielki i dla WNoZ wyniósł jedynie 10%. Ocenę najniższą (o wartości 1) odnotowano tylko na trzech kierunkach: *Fizjoterapia* (2%), *Pielęgniarstwo* (2%), *Położnictwo* (11%).

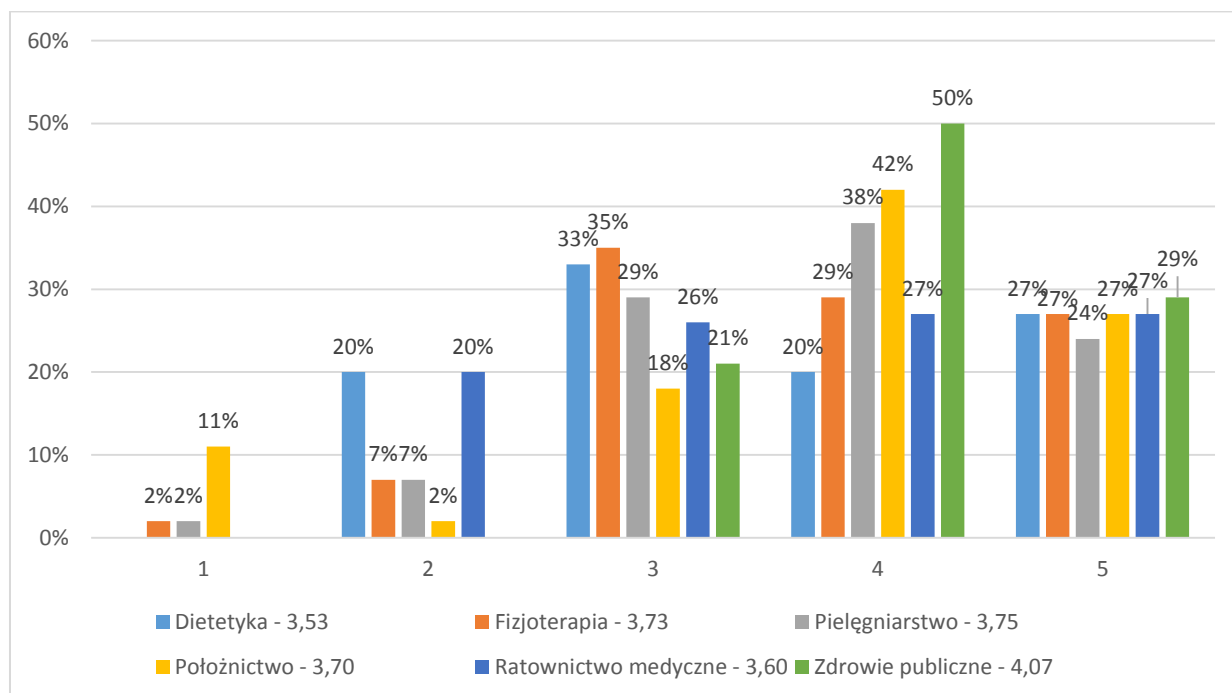


Średnie oceny dotyczące dostępności i zakresu zasobów elektronicznych dla poszczególnych kierunków wynosiły odpowiednio: kierunek *Dietetyka* – 3,53; *Fizjoterapia* – 3,73; *Pielęgniarstwo* – 3,75; *Położnictwo* – 3,70; *Ratownictwo medyczne* – 3,60; *Zdrowie Publiczne* – 4,07.

Wśród nielicznych komentarzy studenci twierdzą, że zasoby elektroniczne są niewielkie oraz nie ma do nich dostępu „te zasoby są małe i znikome. już większa jest dostępność takich rzeczy w Internecie niż w bibliotece UM”, „Na ibuku nie ma dostępu do wielu książek i czasopism, szczególnie z tematyki położniczej”.

Wykres 34 przedstawia rozkład procentowy odpowiedzi na pytanie o dostępność i zakres zasobów elektronicznych (e-czasopisma, e-książki) w bibliotece UM w Lublinie.

**Wykres 34** Jak ocenia Pan/i dostępność i zakres zasobów elektronicznych (e-czasopisma, e-książki) w bibliotece UM w Lublinie?



Ostatnim wskaźnikiem oceniającym dostępność bibliotek oraz oferowanych w nich zbiorów była **ocena czasu jednokrotnego wypożyczenia książek**. Średnia ogólna ocena tego aspektu dla Wydziału Nauk o Zdrowiu w roku akademickim 2018/2019 wyniosła **3,82** na pięciostopniowej skali. Średnia ogólna ocena dla UM w Lublinie wyniosła **3,80** (Patrz Wykres 14).

66% studentów Wydziału Nauk o Zdrowiu wskazało oceny najwyższe (powyżej wartości 3 na pięciostopniowej skali). Największy odsetek studentów oceniających czas jednokrotnego wypożyczenia pozytywnie (oceny powyżej wartości 3) odnotowano na kierunku *Zdrowie Publiczne* i wyniósł on 79%. Na kierunkach *Dietetyka*, *Pielęgniarstwo* i *Ratownictwo medyczne* było to kolejno 73%, 67% i 66% osób biorących udział w badaniu. Na kierunkach *Fizjoterapia* i *Położnictwo* odsetek ten wyniósł kolejno 64% i 63%

Nie odnotowano zbyt wielu ocen negatywnych (poniżej wartości 3). Jedynie 10% studentów WNoZ wskazało oceny negatywne. Na kierunkach *Dietetyka*, *Ratownictwo medyczne* i *Zdrowie publiczne* nie odnotowano ocen najniższych (ocena o wartości 1). Na kierunku *Położnictwo* odsetek osób niezadowolonych (ocena o wartości 1) z jednokrotnego czasu wypożyczenia książek wyniósł 9%, na kierunku *Fizjoterapia* – 7%, a na kierunku *Pielęgniarstwo* wyniósł tylko 5%.

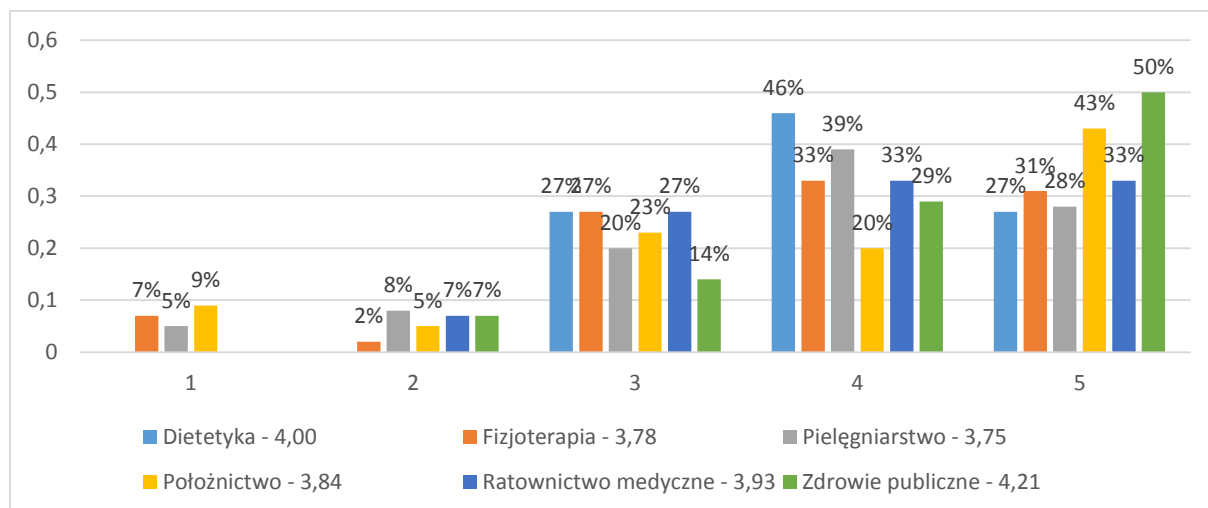


Średnie oceny dotyczące czasu jednokrotnego wypożyczenia książek dla poszczególnych kierunków wyniosły odpowiednio: kierunek *Dietetyka* – 4,00; *Fizjoterapia* – 3,78; *Pielęgniarstwo* – 3,75; *Położnictwo* – 3,84; *Ratownictwo medyczne* – 3,93; *Zdrowie Publiczne* – 4,21.

Nie odnotowano konstruktywnych komentarzy dotyczących czasu jednokrotnego wypożyczenia książek.

Wykres 35 przedstawia rozkład procentowy odpowiedzi na pytanie o czas jednokrotnego wypożyczenia książek.

Wykres 35 Na ile czas jednokrotnego wypożyczenia książek jest wg Pana/i wystarczający?



Ostatnim aspektem dotyczącym ogólnych warunków studiowania na UM w Lublinie była **ocena procedur administracyjnych na UM w Lublinie** (pisanie podań, odwołań itp.) i stopnia ich skomplikowania. Średnia ogólna ocena tego aspektu dla Wydziału Nauk o Zdrowiu w roku akademickim 2018/2019 wyniosła **3,43** na pięciostopniowej skali. Średnia ogólna ocena dla UM w Lublinie wyniosła **3,35** (Patrz Wykres 15).

Na Wydziale Nauk o Zdrowiu 53% badanych ogółu studentów uważa, że procedury administracyjne nie sprawiają im żadnych trudności (oceny o wartości 5). Dla 28% badanych są one przeciętnie skomplikowane (oceny o wartości 3 na pięciostopniowej skali), a jedynie 19% uznało je za skomplikowane (oceny wartości 1).

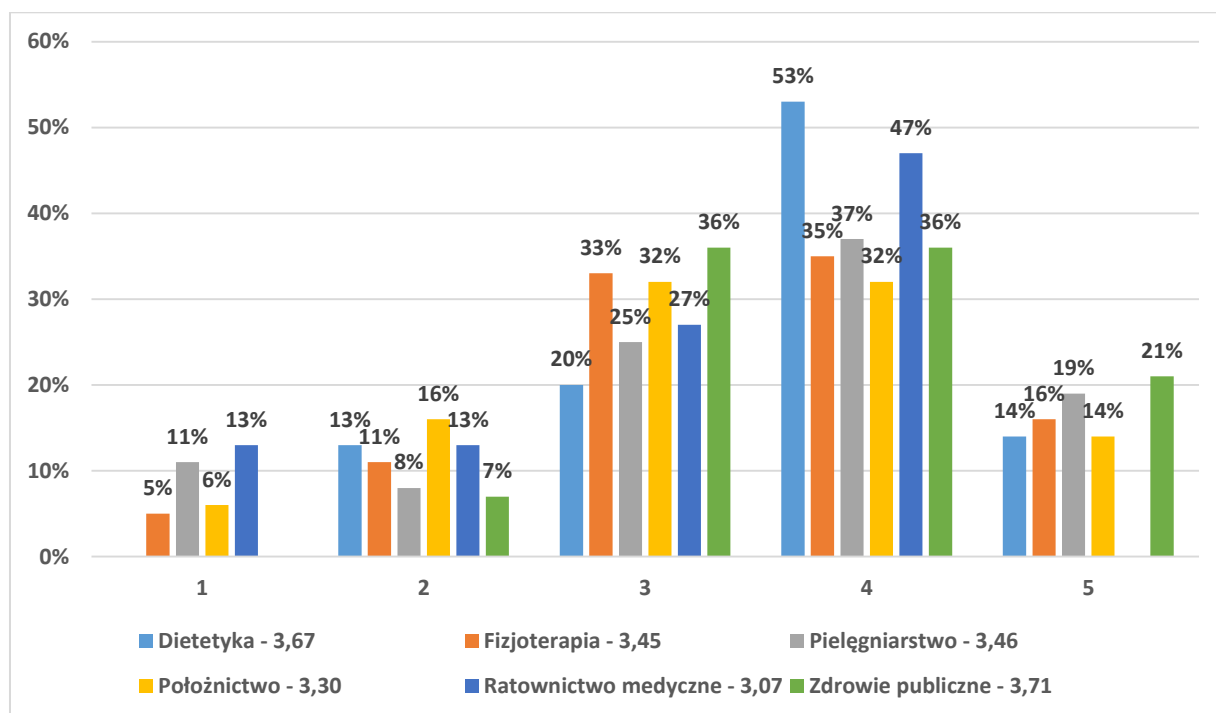
Patrząc na poszczególne kierunki realizowane na WNoZ można zauważyć iż w ocenie 67% badanych z kierunku *Dietetyka*, 57% z kierunków *Zdrowie publiczne*, 56% z kierunku *Pielęgniarstwo*, 51% z kierunku *Fizjoterapia*, 47% z kierunku *Ratownictwo medyczne* i 46% z kierunku *Położnictwo* procedury nie stanowią trudności (oceny powyżej wartości 3).

Średnie oceny dotyczące procedur administracyjnych dla poszczególnych kierunków wyniosły odpowiednio: kierunek *Dietetyka* – 3,67; *Fizjoterapia* – 3,45; *Pielęgniarstwo* – 3,46; *Położnictwo* – 3,30; *Ratownictwo medyczne* – 3,07; *Zdrowie Publiczne* – 3,71.

Odnotowano tylko jeden komentarz dotyczący procedur administracyjnych „Wszystkie informacje oraz formularze są dostępne na stronach internetowych. To bardzo ułatwia.”.

Wykres 36 przedstawia rozkład procentowy odpowiedzi na pytanie o stopień skomplikowania procedur administracyjnych na UM w Lublinie (pisanie podań, odwołań itp.).

Wykres 36 Na ile procedury administracyjne na UM w Lublinie (pisanie podań, odwołań itp.) są Pana/i zdaniem skomplikowane?



## Ocena funkcjonowania dziekanatu

Studenci Wydziału Nauk o Zdrowiu oceniali funkcjonowanie dziekanatu w oparciu o 7 pytań:

1. Czy dni i godziny otwarcia dziekanatu umożliwiają załatwienie spraw?
2. Czy informacje otrzymane od pracowników dziekanatów są aktualne i rzetelne?
3. Czy w ciągu ostatniego roku akademickiego napotkano trudności podczas załatwiania spraw w dziekanacie?
4. Czy łatwo umówić się z Dziekanem i Prodziekanami Wydziału?
5. Czy informacje zamieszczone na stronie internetowej dziekanatu są wystarczające?
6. Czy informacje uzyskane od pracowników drogą telefoniczną są rzetelne?
7. Czy pracownicy dziekanatu pomagają w załatwieniu spraw?

Studenci WNoZ w roku akademickim 2018/2019 w 49% przypadków oceniali pozytywnie *aktualne godziny pracy dziekanatu*. Dla 26% rozkład godzin pracy dziekanatu uniemożliwia załatwienia wszystkich spraw.

*Rzetelność informacji* otrzymywanych od pracowników dziekanatu pozytywnie oceniło 71% badanych, a około 14% wskazało, że napotkało utrudnienia podczas załatwiania spraw.

Na *spotkanie z Dziekanem* trudno jest umówić się zdaniem 6% badanych, a 86% osób nie posiada zdania na temat łatwości umówienia się na spotkanie z władzami Wydziału. Świadczyć to może o tym, że nie korzystają oni zbyt często z tej formy kontaktu.

Dość duży odsetek studentów uważa, że *informacje dostępne na stronie internetowej* są niewystarczające (22%), w przeciwieństwie do *informacji dostępnych drogą telefoniczną*, które większość ocenia pozytywnie (60%).

Jedynie 6% badanych uważa, że *pracownicy nie są pomocni podczas załatwiania spraw* w dziekanacie, a tylko 3% osób uważa, że *nie przekazują aktualnych i rzetelnych informacji drogą telefoniczną*.

Tabela 3 przedstawia rozkład procentowy ocen dotyczących poszczególnych aspektów funkcjonowania Dziekanatu na Wydziale Nauk o Zdrowiu w roku akademickim 2018/2019.

**Tabela 3 Ocena poszczególnych aspektów funkcjonowania Dziekanatu na WNoZ.**

Treść pytania	Tak	Nie	Nie mam zdania
Czy dni i godziny otwarcia dziekanatu umożliwiają Panu/i załatwienie spraw?	49%	26%	25%
Czy informacje otrzymane od pracowników dziekanatów są według Pana/i aktualne i rzetelne?	71%	6%	23%
Czy w ciągu ostatniego roku akademickiego napotkał na trudności podczas załatwiania spraw w dziekanacie?	14%	16%	70%
Czy według Ciebie łatwo umówić się na spotkanie z Dziekanem i Prodziekanami Wydziału?	6%	8%	86%
Czy informacje zamieszczone na stronie internetowej dziekanatu są dla Ciebie wystarczające?	46%	22%	32%
Czy informacje uzyskane od pracowników dziekanatu drogą telefoniczną są Twoim zdaniem rzetelne?	60%	3%	37%
Czy według Ciebie pracownicy dziekanatów pomagają w załatwianiu spraw?	70%	6%	24%

Opinie studentów WNoZ prawie wcale nie różnią się między sobą pod względem oceny satysfakcji z niektórych aspektów funkcjonowania dziekanatów.

Studenci Wydziału Nauk o Zdrowiu w roku akademickim 2018/2019 byli w większości zadowoleni z **godzin otwarcia dziekanatu**. Wskaźnik ten na każdym kierunku przekroczył próg 40%.

Największy odsetek osób zadowolonych odnotowano na kierunku *Zdrowie Publiczne*. Odsetek osób niezadowolonych z godzin otwarcia dziekanatu wyniósł na tym kierunku tylko 7%. Na kierunkach *Położnictwo (50%)* i *Fizjoterapia (56%)* ponad połowa badanych jest zadowolona z godzin otwarcia dziekanatu. Na kierunkach *Pielęgniarstwo, Ratownictwo medyczne* oraz *Dietetyka* odsetek osób dla których godziny otwarcia dziekanatu nie stanowią problemu wyniósł odpowiednio 47%, 40% i 40%.

*Z analizy komentarzy wynika, że w godzinach otwarcia dziekanatu studenci najczęściej są na zajęciach lub na praktykach. Studenci postulują by godziny pracy dziekanatu były dostosowane do ich potrzeb. „Dziekanat mógłby choć jednego dnia być otwarty trochę dłużej niż do 14 ponieważ nie da się załatwić spraw gdy jest się codziennie długo na zajęciach.”*

Tabela 4 przedstawia rozkład procentowy ocen dotyczących godzin otwarcia dziekanatu.

**Tabela 4 Czy dni i godziny otwarcia dziekanatu umożliwiają Panu/i załatwienie spraw?**

Treść pytania	Tak	Nie	Nie mam zdania
Dietetyka	40%	20%	40%
Fizjoterapia	56%	25%	19%
Pielęgniarstwo	47%	30%	23%
Położnictwo	50%	23%	27%
Ratownictwo medyczne	40%	33%	27%
Zdrowie Publiczne	57%	7%	36%

**Trudności podczas załatwiania spraw w dziekanacie** w roku akademickim 2018/2019 najczęściej napotykają studenci kierunku *Zdrowie publiczne* (29%). Na pozostałych kierunkach odsetek ten nie przekroczył 16%.

W nielicznych komentarzach studenci najczęściej wskazywali, że aby załatwić sprawy w dziekanacie musieli zwalniać się z zajęć „musiałam się zwalniać z zajęć praktycznych w celu załatwienia sprawy, bo po zajęciach dziekanat jest nieczynny”. Piszą również o problemach z podbijaniem legitymacji studenckich „niechęć do podbijania legitymacji”.

Tabela 5 przedstawia rozkład procentowy ocen dotyczących trudności podczas załatwiania spraw w dziekanacie.

**Tabela 5 Czy w ciągu ostatniego roku akademickiego napotkał Pan/i na trudności podczas załatwiania spraw w dziekanacie?**

Treść pytania	Tak	Nie	Nie mam zdania
Dietetyka	13%	40%	47%
Fizjoterapia	16%	75%	9%
Pielęgniarstwo	12%	76%	12%
Położnictwo	11%	68%	21%
Ratownictwo medyczne	13%	67%	20%
Zdrowie Publiczne	29%	50%	21%

W zakresie możliwości umówienia się na **spotkanie z Dziekanem lub Prodziekanami Wydziału** studenci Wydziału Nauk o Zdrowiu w roku akademickim 2018/2019 nie wykazywali większych problemów. Najwyższy odsetek studentów (20%), którzy zgłaszali trudności w umówieniu się z Dziekanem lub Prodziekanami odnotowano na kierunku *Dietetyka*. Na pozostałych kierunkach odsetek ten nie przekroczył 6%. Najwięcej trudności w umówieniu się na spotkanie z Dziekanem mieli studenci kierunku *Pielęgniarstwo* (11%). Większość osób wskazała jednak na odpowiedź „nie mam zdania” co może wskazywać, że nie korzystali z tej formy kontaktu z władzami Wydziału.

*Nie odnotowano komentarzy odnoszących się do tego aspektu.*

Tabela 6 przedstawia rozkład procentowy ocen dotyczących dostępności władz Wydziału.

**Tabela 6 Czy według Ciebie łatwo umówić się na spotkanie z Dziekanem i Prodziekanami Wydziału?**

Treść pytania	Tak	Nie	Nie mam zdania
Dietetyka	20%	7%	73%
Fizjoterapia	5%	9%	86%
Pielęgniarstwo	6%	11%	83%
Położnictwo	5%	5%	90%
Ratownictwo medyczne			100%
Zdrowie Publiczne			100%

**Informacje umieszczane na stronie internetowej** studenci Wydziału Nauk o Zdrowiu w roku akademickim 2018/2019 oceniali dobrze. Około 46% było z nich zadowolonych. Najwięcej zadowolonych osób odnotowano na kierunku *Zdrowie publiczne* (65%). Pozostały odsetek osób, dla

których informacje zamieszczone na stronie internetowej dziekanatu są wystarczające kształtuje się w przedziale od 33% (*Ratownictwo medyczne*) do 47% (*Dietetyka* i *Pielęgniarstwo*).

Na kierunku *Dietetyka* odnotowano największy odsetek osób, dla których informacje na stronie internetowej dziekanatu są niewystarczające. W roku akademickim 2018/2019 wynosił on 27%. Dla pozostałych kierunków Wydziału Nauk o Zdrowiu osoby negatywnie oceniające omawiany aspekt stanowiły od 7% na kierunku *Ratownictwo medyczne* do 25% na kierunku *Położnictwo*.

*Odnotowano tylko dwa komentarze dotyczące powyższego aspektu. Studenci twierdzą, że strona internetowa jest nieczytelna oraz trudno znaleźć na niej potrzebne informacje. „strona internetowa jest zbyt zawiła, ciężko znaleźć potrzebne informacje”, „strona internetowa jest trudna do poruszania się po niej i znalezienie odpowiednich informacji.”.*

Tabela 7 przedstawia rozkład odpowiedzi na pytanie o jakość informacji na stronie dziekanatu.

**Tabela 7 Czy informacje zamieszczone na stronie internetowej dziekanatu są dla Ciebie wystarczające?**

Treść pytania	Tak	Nie	Nie mam zdania
Dietetyka	47%	27%	26%
Fizjoterapia	44%	20%	36%
Pielęgniarstwo	47%	23%	30%
Położnictwo	48%	25%	27%
Ratownictwo medyczne	33%	7%	60%
Zdrowie Publiczne	65%	14%	21%

W zdecydowanej większości studenci pozytywnie oceniali **merytoryczną pomoc pracowników** dziekanatu WNoZ. W roku 2018/2019 zadowolenie z tego aspektu wyraziło 70% ogółu studentów WNoZ. Analizując otrzymane wyniki dla poszczególnych kierunków, odsetek osób zadowolonych z pomocy pracowników dziekanatu zamyka się w przedziale od 43% w przypadku studentów kierunku *Zdrowie Publiczne* do 78% w przypadku studentów kierunku *Fizjoterapia*.

*Odnotowano tylko jeden komentarz dotyczący omawianego aspektu: „Pani J. jest bardzo pomocna podczas załatwiania spraw w dziekanacie”.*

Tabela 8 przedstawia rozkład procentowy odpowiedzi na pytanie o pomoc pracowników dziekanatu w załatwianiu spraw.

**Tabela 8 Czy według Ciebie pracownicy dziekanatów pomagają w załatwianiu spraw?**

Treść pytania	Tak	Nie	Nie mam zdania
Dietetyka	53%	7%	40%
Fizjoterapia	78%	20%	2%
Pielęgniarstwo	70%	8%	22%
Położnictwo	75%	5%	20%
Ratownictwo medyczne	67%	4%	27%
Zdrowie Publiczne	43%	7%	50%

**Aktualność i rzetelność informacji** przekazywanych studentom przez pracowników dziekanatu w roku akademickim 2018/2019 również została oceniona pozytywnie. Odsetek osób zadowolonych z uzyskiwanych informacji zawierał się w przedziale od 50% (kierunku *Zdrowie Publiczne*) do aż 75% (kierunek *Fizjoterapia*).

Najwyższy odsetek osób niezadowolonych z uzyskiwanych informacji od pracowników dziekanatu odnotowano na kierunku *Pielęgniarstwo* (10%) i na kierunkach *Dietetyka* oraz *Zdrowie publiczne* (7%).

Odnotowano tylko trzy komentarze dotyczące rzetelności informacji przekazywanych przez pracowników dziekanatu: „często nie jasne i się zmieniają”, „Aczkolwiek w niektórych przypadkach organizacja w dziekanacie nie pozwala na otrzymanie informacji”, „Często jest się odsyłanym bez uzyskania odpowiedzi, szczególnie podczas wykonywania połączeń telefonicznych do dziekanatu”.

Tabela 9 przedstawia rozkład procentowy ocen dotyczących aktualności i rzetelności informacji przekazywanych przez pracowników dziekanatu.

**Tabela 9 Czy informacje otrzymane od pracowników dziekanatów są według Pana/i aktualne i rzetelne?**

Treść pytania	Tak	Nie	Nie mam zdania
Dietetyka	60%	7%	33%
Fizjoterapia	75%	3%	22%
Pielęgniarstwo	71%	10%	19%
Położnictwo	80%		20%
Ratownictwo medyczne	67%	6%	27%
Zdrowie Publiczne	50%	7%	43%

Aspekt dotyczący **rzetelności informacji udzielanych drogą telefoniczną** oceniono dość dobrze. Najwyższy odsetek osób zadowolonych z informacji uzyskanych drogą telefoniczną odnotowano na kierunkach: *Pielęgniarstwo* (64%), *Położnictwo* (64%) oraz *Fizjoterapia* (58%). Na kierunku *Zdrowie publiczne* odsetek ten wyniósł 50%, a na kierunkach *Dietetyka* i *Ratownictwo medyczne* w obu przypadkach wyniósł 47%.

Odsetek osób niezadowolonych z obsługi telefonicznej przez pracowników był niewielki. Najwyższy odsetek osób niezadowolonych z informacji uzyskanych drogą telefoniczną odnotowano na kierunkach *Ratownictwo medyczne* (12%). Na pozostałych kierunkach odsetek ten nie był wyższy niż 4%.

Wśród nielicznych komentarzy studenci piszą, że „Nie udało mi się uzyskać odpowiedzi na moje pytania podczas wykonywania połączeń telefonicznych”. Odnotowano także pozytywny komentarz dotyczący omawianego aspektu „Wszystko wytłumaczone spokojnie i bez krzyków”.

Tabela 10 przedstawia rozkład procentowy ocen dotyczących rzetelności przekazywania informacji drogą telefoniczną.

**Tabela 10 Czy informacje uzyskane od pracowników dziekanatu drogą telefoniczną są Twoim zdaniem rzetelne?**

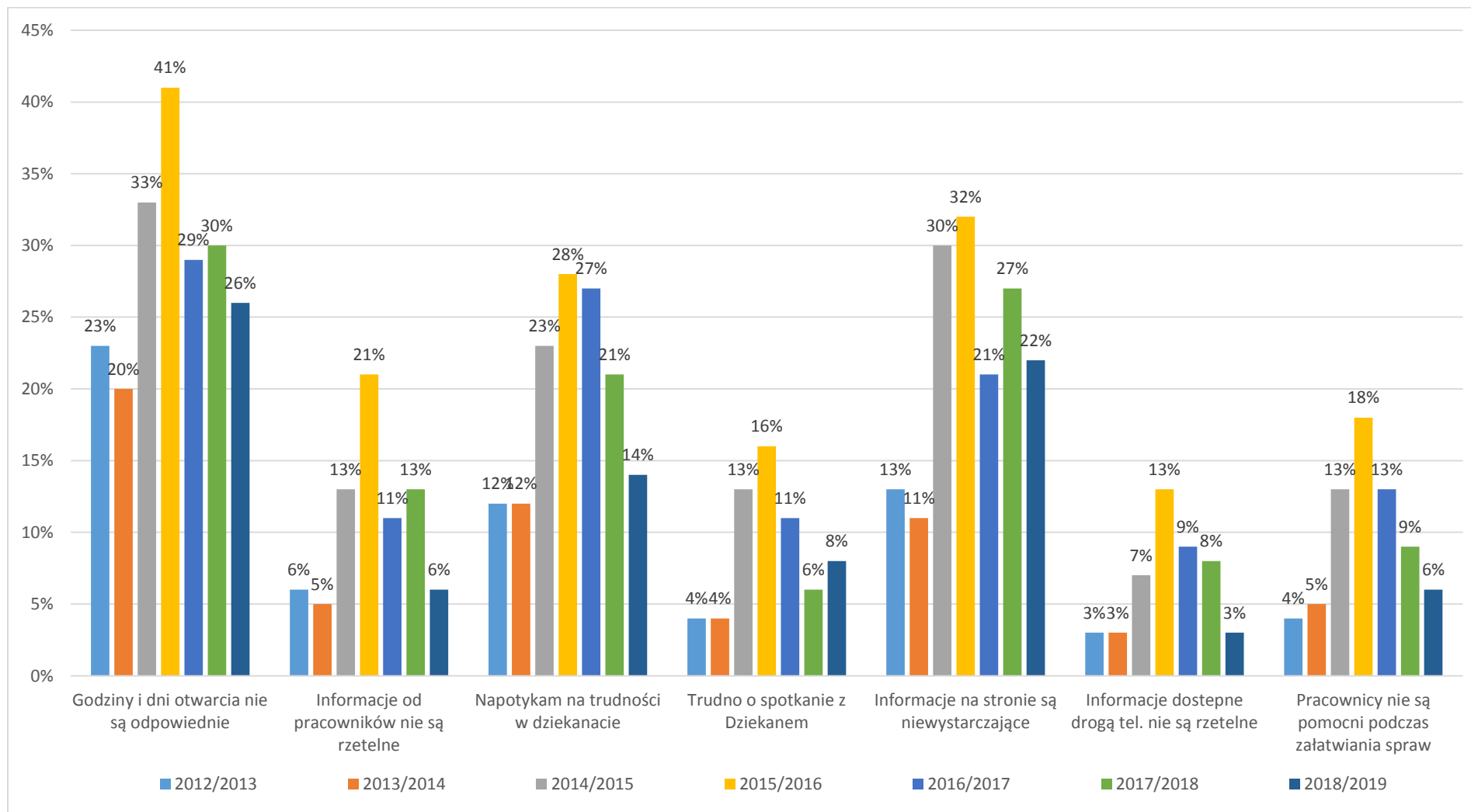
Treść pytania	Tak	Nie	Nie mam zdania
Dietetyka	47%		53%
Fizjoterapia	58%	2%	40%
Pielęgniarstwo	64%	4%	32%
Położnictwo	64%		36%
Ratownictwo medyczne	47%	12%	41%
Zdrowie Publiczne	50%		50%

Analizując wyniki oceny obsługi studentów w roku akademickim 2018/2019, w porównaniu do badania za rok 2017/2018 zanotowano:

- **spadek niezadowolenia** dla aspektów dotyczących: *godzin i dni otwarcia dziekanatu* (spadek o 4 pkt. procentowe), *rzetelności i aktualności przekazywanych informacji przez pracowników dziekanatu* (spadek niezadowolenia o 7 pkt. procentowych), *napotykania trudności podczas załatwiania spraw w dziekanacie* (wzrost niezadowolenia o 7 pkt. procentowych), *aktualności informacji zamieszczanych na stronie internetowej dziekanatu* (spadek niezadowolenia o 5 pkt. procentowych), *informacji uzyskiwanych od pracowników dziekanatu drogą telefoniczną* (spadek niezadowolenia o 5 pkt. procentowych), *merytorycznej pomocy pracowników dziekanatu* (spadek niezadowolenia o 3 pkt. procentowe).
- **wzrost niezadowolenia** studentów z obsługi dla aspektu dotyczącego *łatwości umówienia się z Dziekanem i Prodziekanami Wydziału* (wzrost niezadowolenia o 2 pkt. procentowe).
- Dla 71% badanych informacje uzyskiwane od pracowników dziekanatu są aktualne i rzetelne.

Wykres 37 przedstawia zmianę oceny funkcjonowania dziekanatów w latach 2012-2019.

Rysunek 37 Zmiana oceny funkcjonowania dziekanatów w latach 2012-2019

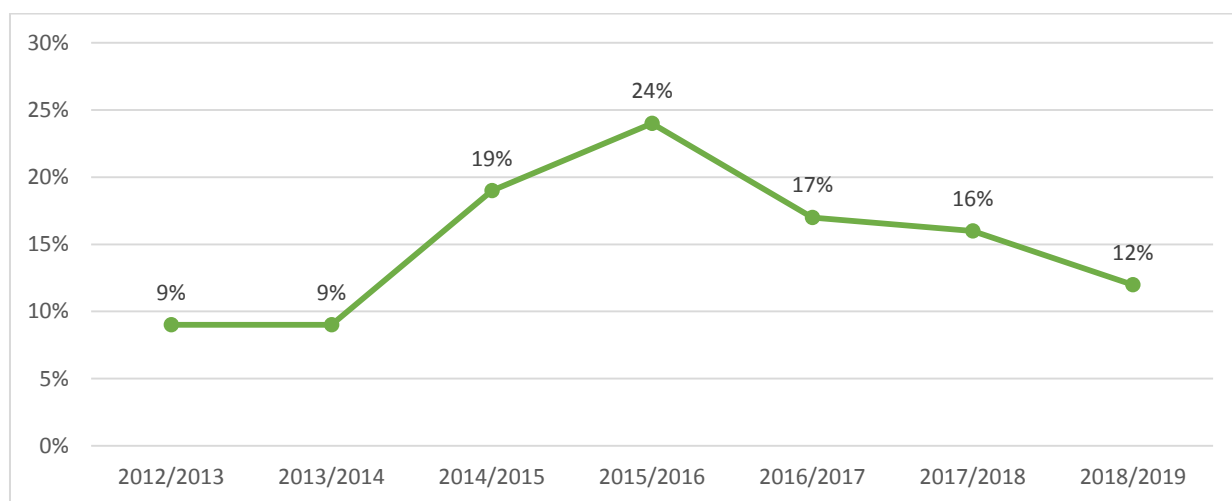




Zmiana wartości uogólnionego wskaźnika niezadowolenia studentów z obsługi administracyjnej w poszczególnych latach wskazuje, że od 3 lat dostrzega się pozytywne zmiany gdyż w porównaniu z rokiem akademickim 2015/2016 odsetek osób niezadowolonych z funkcjonowania Dziekanatu w roku akademickim 2018/2019 spadł o 12 pkt. procentowych. W porównaniu z poprzednią edycją badania (2017/2018) odnotowano spadek wskaźnika niezadowolenia o 4 pkt. procentowe.

Wykres 38 przedstawia zmianę wartości uogólnionego wskaźnika niezadowolenia w latach 2012-2019.

Wykres 38 Zmiana wartości uogólnionego wskaźnika niezadowolenia



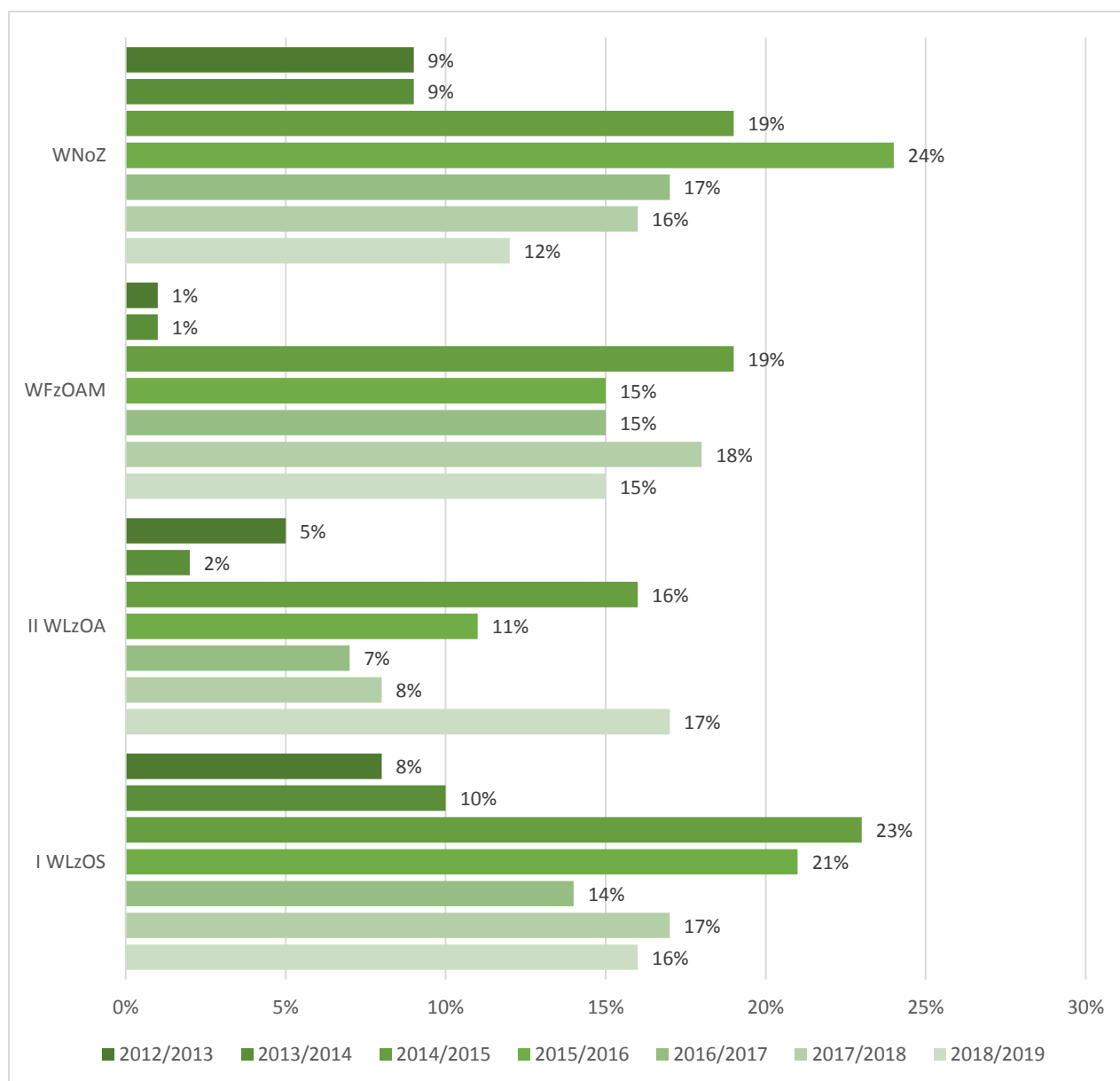
## Ranking dziekanatów Uniwersytetu Medycznego w Lublinie

W ogólnym podsumowaniu, w oparciu o opinie studentów stworzono ranking dziekanatów Uniwersytetu Medycznego w Lublinie. W ankiecie oceniającej jakość pracy dziekanatów zadawano studentom 7 pytań, dotyczących różnych aspektów ich funkcjonowania. **Na podstawie odsetka osób deklarujących niezadowolenie pod względem któregoś z aspektów utworzono uogólniony wskaźnik niezadowolenia studentów z obsługi w dziekanacie, będący średnią arytmetyczną odsetka niezadowolonych z każdego z badanych aspektów funkcjonowania dziekanatów.**

W roku 2018/2019 najlepiej ocenianym dziekanatem został Dziekanat Wydziału Nauk o Zdrowiu. Wyniki wskaźnika niezadowolenia dla pozostałych dziekanatów różniły się tylko o 1 pkt procentowy. Na drugim miejscu znalazł się Dziekanat Wydziału Farmaceutycznego z Oddziałem Analizy Medycznej, na trzecim miejscu Dziekanat I Wydziału Lekarskiego z Oddziałem Stomatologicznym. Najniżej został oceniony Dziekanat II Wydziału Lekarskiego z Oddziałem Anglojęzycznym.

Wykres 39 przedstawia Ranking Dziekanatów poszczególnych Wydziałów UM w Lublinie w latach 2012/2019.

Wykres 39 Ranking Dziekanatów poszczególnych Wydziałów UM w Lublinie.



### Podsumowanie

- ⇒ Odnotowano spadek niezadowolonych z obsługi administracyjnej w porównaniu do poprzedniej edycji badania (2017/2018) o 4 pkt. procentowe;
- ⇒ Około 14% osób wskazało, że napotkało jakiegoś rodzaju utrudnienia podczas załatwiania spraw w dziekanacie;
- ⇒ Uczelnia powinna w większym stopniu dbać o dostępność rzutników podczas zajęć. Często zdarzają się bowiem przypadki gdzie z powodu nie działającego rzutnika zajęcia nie mogły być przeprowadzone w sposób właściwy.
- ⇒ Studenci proponują by zmniejszono liczebność grup na zajęciach klinicznych;

- ⇒ Studenci apelują o lepsze rozplanowanie planu zajęć, uwzględnienie przerw między zajęciami w celu przemieszczenia się z jednego budynku do drugiego;
- ⇒ Należy zadbać także o wyposażenie bibliotek, w tym zwiększyć ilość dostępnych książek, najnowszych wydań;
- ⇒ Studenci proponują wydłużenie godzin otwarcia biblioteki.

## Aneks

TABELA 1 UDZIAŁ STUDENTÓW POSZCZEGÓLNYCH WYDZIAŁÓW W BADANIU Z UWZGLĘDNIENIEM STUDENTÓW ZAGRANICZNYCH....	6
TABELA 2 FREKWENCJA STUDENTÓW POSZCZEGÓLNYCH KIERUNKÓW NA UM W LUBLINIE WYŁĄCZAJĄC STUDENTÓW ZAGRANICZNYCH. ....	7
TABELA 3 OCENA POSZCZEGÓLNYCH ASPEKTÓW FUNKCJONOWANIA DZIEKANATU NA WNOZ.....	35
TABELA 4 CZY DNI I GODZINY OTWARCIA DZIEKANATU UMOŻLIWIAJĄ PANU/I ZAŁATWIENIE SPRAW? .....	35
TABELA 5 CZY W CIĄGU OSTATNIEGO ROKU AKADEMICKIEGO NAPOTKAŁ PAN/I NA TRUDNOŚCI PODCZAS ZAŁATWIANIA SPRAW W DZIEKANACIE? .....	36
TABELA 6 CZY WEDŁUG CIEBIE ŁATWO UMÓWIĆ SIĘ NA SPOTKANIE Z DZIEKANEM I PRODZIEKANAMI WYDZIAŁU? .....	36
TABELA 7 CZY INFORMACJE ZAMIESZCZONE NA STRONIE INTERNETOWEJ DZIEKANATU SĄ DLA CIEBIE WYSTARCZAJĄCE? .....	37
TABELA 8 CZY WEDŁUG CIEBIE PRACOWNICY DZIEKANATÓW POMAGAJĄ W ZAŁATWIANIU SPRAW? .....	37
TABELA 9 CZY INFORMACJE OTRZYMANE OD PRACOWNIKÓW DZIEKANATÓW SĄ WEDŁUG PANA/I AKTUALNE I RZETELNE? .....	38
TABELA 10 CZY INFORMACJE UZYSKANE OD PRACOWNIKÓW DZIEKANATU DROGĄ TELEFONICZNĄ SĄ TWOIM ZDANIEM RZETELNE? 39	
WYKRES 1 UDZIAŁ STUDENTÓW W BADANIU W LATACH 2012-2018. ....	6
WYKRES 2 JAK PAN/I OCENIA WYPOSAŻENIE LABORATORIÓW/SAL ĆWICZENIOWYCH NA UM W LUBLINIE? (1 - OCENA NAJNIŻSZA, 5 - OCENA NAJWYŻSZA). ....	8
WYKRES 3 JAK OCENIA PAN/I DOSTĘP DO INTERNETU NA UM W LUBLINIE? (1 - OCENA NAJNIŻSZA, 5 - OCENA NAJWYŻSZA) .....	9
WYKRES 4 JAK OCENIA PAN/I WIELKOŚĆ SAL WYKŁADOWYCH I ĆWICZENIOWYCH? (1 - OCENA NAJNIŻSZA, 5 - OCENA NAJWYŻSZA) .	9
WYKRES 5 JAK OCENIA PAN/I WYPOSAŻENIE SAL W NARZĘDZIA INFORMATYCZNE I AUDIOWIZUALNE?(1 - OCENA NAJNIŻSZA, 5 - OCENA NAJWYŻSZA) .....	10
WYKRES 6 JAK OCENIA PAN/PANI LICZEBNOŚĆ GRUP STUDENCKICH PODCZAS AKTYWNYCH FORM ZAJĘĆ (ĆWICZENIA, ZAJĘCIA PRAKTYCZNE)? (1 - OCENA NAJNIŻSZA, 5 - OCENA NAJWYŻSZA) .....	10
WYKRES 7 JAK OCENIA PAN/PANI PRZYSTOSOWANIE INFRASTRUKTURY UM W LUBLINIE DO POTRZEB OSÓB NIEPEŁNOSPRAWNYCH? (1 - OCENA NAJNIŻSZA, 5 - OCENA NAJWYŻSZA) .....	11
WYKRES 8 JAK OCENIA PAN/PANI ORGANIZACJĘ ZAJĘĆ DYDAKTYCZNYCH (RACJONALNOŚĆ TYGODNIOWEGO ROZKŁADU ZAJĘĆ)? (1 - OCENA NAJNIŻSZA, 5 - OCENA NAJWYŻSZA). ....	11
WYKRES 9 JAK OCENIA PAN/I DOSTĘPNOŚĆ I JAKOŚĆ BAZY REKREACYJNO - SPORTOWEJ NA UM W LUBLINIE? (1 - OCENA NAJNIŻSZA, 5 - OCENA NAJWYŻSZA).....	12
WYKRES 10 JAK OCENIA PAN/PANI OGÓLNE WARUNKI MIESZKANIOWE W DOMACH STUDENCKICH (AKADEMIKACH) UM W LUBLINIE?.....	12
WYKRES 11 NA ILE GODZINY OTWARCIA BIBLIOTEKI SĄ DLA PANA/I DOGODNE? (1 - OCENA NAJNIŻSZA, 5 - OCENA NAJWYŻSZA). 13	
WYKRES 12 JAK OCENIA PAN/I DOSTĘPNOŚĆ KSIĄŻEK ORAZ CZASOPISM W BIBLIOTECE UM W LUBLINIE? (1 - OCENA NAJNIŻSZA, 5 - OCENA NAJWYŻSZA). ....	14
WYKRES 13 JAK OCENIA PAN/I DOSTĘPNOŚĆ I ZAKRES ZASOBÓW ELEKTRONICZNYCH (E-CZASOPISMA, E-KSIĄŻKI) W BIBLIOTECE UM W LUBLINIE? (1 - OCENA NAJNIŻSZA, 5 - OCENA NAJWYŻSZA). ....	14
WYKRES 14 NA ILE CZAS JEDNOKROTNEGO WYPOŻYCZENIA KSIĄŻEK JEST WG PANA/I WYSTARCZAJĄCY? (1 - OCENA NAJNIŻSZA, 5 - OCENA NAJWYŻSZA) .....	15
WYKRES 15 NA ILE PROCEDURY ADMINISTRACYJNE NA UM W LUBLINIE (PISANIE PODAŃ, ODWOŁAŃ ITP.) SĄ PANA/I ZDANIEM SKOMPLIKOWANE? (1 - BARDZO SKOMPLIKOWANE, 5 - BARDZO PROSTE). ....	15
WYKRES 16 CZY DNI I GODZINY OTWARCIA DZIEKANATU UMOŻLIWIAJĄ PANU/I ZAŁATWIENIE SPRAW? .....	16
WYKRES 17 CZY PANA/I ZDANIEM PRACOWNICY DZIEKANATÓW POMAGAJĄ W ZAŁATWIANIU SPRAW? .....	16
WYKRES 18 CZY W CIĄGU OSTATNIEGO ROKU AKADEMICKIEGO NAPOTKAŁ PAN/I NA TRUDNOŚCI PODCZAS ZAŁATWIANIA SPRAW W DZIEKANACIE? .....	17
WYKRES 19 CZY INFORMACJE OTRZYMANE OD PRACOWNIKÓW DZIEKANATÓW SĄ WEDŁUG PANA/I AKTUALNE I RZETELNE? .....	17
WYKRES 20 CZY INFORMACJE UMIESZCZANE NA STRONACH INTERNETOWYCH DZIEKANATÓW SĄ DLA CIEBIE WYSTARCZAJĄCE? ....	18
WYKRES 21 CZY INFORMACJE UZYSKANE OD PRACOWNIKÓW DZIEKANATU DROGĄ TELEFONICZNĄ SĄ TWOIM ZDANIEM RZETELNE? .....	19

<b>WYKRES 22 CZY WEDŁUG CIEBIE ŁATWO UMÓWIĆ SIĘ NA SPOTKANIE Z DZIEKANEM I PRODZIEKANAMI WYDZIAŁU?</b> .....	19
<b>WYKRES 23 JAK PAN/I OCENIA WYPOSAŻENIE LABORATORIÓW/SAL ĆWICZENIOWYCH NA UM W LUBLINIE?</b> .....	21
<b>WYKRES 24 JAK OCENIA PAN/I DOSTĘP DO INTERNETU NA UM W LUBLINIE?</b> .....	22
<b>WYKRES 25 JAK OCENIA PAN/I WIELKOŚĆ SAL WYKŁADOWYCH I ĆWICZENIOWYCH?</b> .....	23
<b>WYKRES 26 JAK OCENIA PAN/I WYPOSAŻENIE SAL W NARZĘDZIA INFORMATYCZNE I AUDIOWIZUALNE?</b> .....	24
<b>WYKRES 27 JAK OCENIA PAN/PANI LICZEBNOŚĆ GRUP STUDENCKICH PODCZAS AKTYWNYCH FORM ZAJĘĆ</b> .....	25
<b>WYKRES 28 JAK OCENIA PAN/PANI PRZYSTOSOWANIE INFRASTRUKTURY UM W LUBLINIE DO POTRZEB OSÓB NIEPEŁNOSPRAWNYCH?</b> .....	26
<b>WYKRES 29 JAK OCENIA PAN/PANI ORGANIZACJĘ ZAJĘĆ DYDAKTYCZNYCH (RACJONALNOŚĆ TYGODNIOWEGO ROZKŁADU ZAJĘĆ)?</b>	27
<b>WYKRES 30 JAK OCENIA PAN/I DOSTĘPNOŚĆ I JAKOŚĆ BAZY REKREACYJNO - SPORTOWEJ NA UM W LUBLINIE?</b> .....	28
<b>WYKRES 31 JAK OCENIA PAN/PANI OGÓLNE WARUNKI MIESZKALNE W DOMACH STUDENCKICH (AKADEMIKACH) UM W LUBLINIE?</b> .....	29
<b>WYKRES 32 NA ILE GODZINY OTWARCIA BIBLIOTEKI SĄ DLA PANA/I DOGODNE?</b> .....	30
<b>WYKRES 33 JAK OCENIA PAN/I DOSTĘPNOŚĆ KSIĄŻEK ORAZ CZASOPISM W BIBLIOTECE UM W LUBLINIE?</b> .....	31
<b>WYKRES 34 JAK OCENIA PAN/I DOSTĘPNOŚĆ I ZAKRES ZASOBÓW ELEKTRONICZNYCH (E-CZASOPISMA, E-KSIĄŻKI) W BIBLIOTECE UM W LUBLINIE?</b> .....	32
<b>WYKRES 35 NA ILE CZAS JEDNOKROTNEGO WYPOŻYCZENIA KSIĄŻEK JEST WG PANA/I WYSTARCZAJĄCY?</b> .....	33
<b>WYKRES 36 NA ILE PROCEDURY ADMINISTRACYJNE NA UM W LUBLINIE (PISANIE PODAŃ, ODWOŁAŃ ITP.) SĄ PANA/I ZDANIEM SKOMPLIKOWANE?</b> .....	34
<b>RYSUNEK 37 ZMIANA OCENY FUNKCJONOWANIA DZIEKANATÓW W LATACH 2012-2019</b> .....	40
<b>WYKRES 38 ZMIANA WARTOŚCI UOGÓLNIIONEGO WSKAŹNIKA NIEZADOWOLENIA</b> .....	41
<b>WYKRES 39 RANKING DZIEKANATÓW POSZCZEGÓLNYCH WYDZIAŁÓW UM W LUBLINIE</b> .....	42

## Ocena jakości obsługi studentów i warunków studiowania 2017/2018

1. Jak Pan/i ocenia wyposażenie laboratoriów/sal ćwiczeniowych na UM w Lublinie.

(1 - ocena najniższa, 5 - ocena najwyższa).

1	2	3	4	5
---	---	---	---	---

2. Jak ocenia Pan/i dostęp do Internetu na UM w Lublinie?

(1 - ocena najniższa, 5 - ocena najwyższa).

1	2	3	4	5
---	---	---	---	---

3. Jak ocenia Pan/i wielkość sal wykładowych i ćwiczeniowych?

(1 - ocena najniższa, 5 - ocena najwyższa).

1	2	3	4	5
---	---	---	---	---

4. Jak ocenia Pan/i wyposażenie sal w narzędzia informatyczne i audiowizualne?

(1 - ocena najniższa, 5 - ocena najwyższa).

1	2	3	4	5
---	---	---	---	---

5. Jak ocenia Pan/Pani liczebność grup studenckich podczas aktywnych form zajęć

(ćwiczenia, zajęcia praktyczne)? (1 - ocena najniższa, 5 - ocena najwyższa).

1	2	3	4	5
---	---	---	---	---

6. Jak ocenia Pan/Pani przystosowanie infrastruktury UM w Lublinie do potrzeb osób niepełnosprawnych? (1 - ocena najniższa, 5 - ocena najwyższa).

1	2	3	4	5
---	---	---	---	---

7. Jak ocenia Pan/Pani organizację zajęć dydaktycznych (racjonalność tygodniowego rozkładu zajęć)? (1 - ocena najniższa, 5 - ocena najwyższa).

1	2	3	4	5
---	---	---	---	---

8. Jak ocenia Pan/i dostępność i jakość bazy rekreacyjno - sportowej na UM w Lublinie?

(1 - ocena najniższa, 5 - ocena najwyższa).

1	2	3	4	5
---	---	---	---	---

9. Czy aktualnie jest Pan/Pani zakwaterowany w jednym z domów studenckich UM w Lublinie?

TAK	NIE
-----	-----

10. Jak ocenia Pan/Pani ogólne warunki mieszkalne w domach studenckich (akademikach) UM w Lublinie? (1 - ocena najniższa, 5 - ocena najwyższa). (przy wyborze odpowiedzi Tak w pytaniu nr 9)

1	2	3	4	5
---	---	---	---	---

11. Na ile godziny otwarcia biblioteki są dla Pana/i dogodny?

(1 - ocena najniższa, 5 - ocena najwyższa).

1	2	3	4	5
---	---	---	---	---

12. Jak ocenia Pan/i dostępność książek oraz czasopism w bibliotece UM w Lublinie?

(1 - ocena najniższa, 5 - ocena najwyższa).

1	2	3	4	5
---	---	---	---	---

13. Jak ocenia Pan/i dostępność i zakres zasobów elektronicznych (e-czasopisma, e-książki) w bibliotece UM w Lublinie? (1 - ocena najniższa, 5 - ocena najwyższa).

1	2	3	4	5
---	---	---	---	---

14. Na ile czas jednokrotnego wypożyczenia książek jest wg Pana/i wystarczający?

(1 - ocena najniższa, 5 - ocena najwyższa).

1	2	3	4	5
---	---	---	---	---

15. Na ile procedury administracyjne na UM w Lublinie (pisanie podań, odwołań itp.) są Pana/i zdaniem skomplikowane? (1 - bardzo skomplikowane, 5 - bardzo proste).

1	2	3	4	5
---	---	---	---	---

16. Czy dni i godziny otwarcia dziekanatu umożliwiają Panu/i załatwienie spraw?

TAK	NIE	NIE MAM ZDANIA
-----	-----	----------------

17. Czy informacje otrzymane od pracowników dziekanatów są według Pana/i aktualne i rzetelne?

TAK	NIE	NIE MAM ZDANIA
-----	-----	----------------

18. Czy w ciągu ostatniego roku akademickiego napotkał Pan/i na trudności podczas załatwiania spraw w dziekanacie?

TAK	NIE	NIE MAM ZDANIA
-----	-----	----------------

19. Czy według Ciebie łatwo umówić się na spotkanie z Dziekanem i Prodziekanami Wydziału?

TAK	NIE	NIE MAM ZDANIA
-----	-----	----------------

20. Czy informacje zamieszczone na stronie internetowej dziekanatu są dla Ciebie wystarczające?

TAK	NIE	NIE MAM ZDANIA
-----	-----	----------------

21. Czy informacje uzyskane od pracowników dziekanatu drogą telefoniczną są Twoim zdaniem rzetelne?

TAK	NIE	NIE MAM ZDANIA
-----	-----	----------------

22. Czy według Ciebie pracownicy dziekanatów pomagają w załatwianiu spraw?

TAK	NIE	NIE MAM ZDANIA
-----	-----	----------------

23. Co Pana/Pani zdaniem Uniwersytet Medyczny w Lublinie powinien zmienić, aby zapewnić lepsze warunki studiowania swoim studentom? (pytanie opisowe)