



CENTRUM EDUKACJI MEDYCZNEJ



OCENA ZAJĘĆ DYDAKTYCZNYCH w semestrze letnim roku akademickiego 2020/2021

WYDZIAŁ NAUK O ZDROWIU

Centrum Innowacji i Akredytacji – Sekcja Jakości Kształcenia

Październik 2021

Spis treści

I. Wstęp	5
1. Problematyka badań	5
Przedmiot i cel badania	5
2. Udział studentów w ocenie zajęć dydaktycznych.....	6
Charakterystyka wskaźników w badaniu.....	6
Udział studentów w ocenie zajęć dydaktycznych.....	7
3. Ogólna ocena zajęć dydaktycznych na UM w Lublinie.....	13
4. Ocena zajęć na poszczególnych Wydziałach na UM w Lublinie.....	16
II. Wydział Nauk o Zdrowiu.....	20
Ogólna ocena zajęć dydaktycznych na Wydziale Nauk o Zdrowiu.....	22
Dietetyka II stopnia.....	24
Dietetyka I stopnia.....	28
Fizjoterapia.....	29
Fizjoterapia mgr	29
Fizjoterapia II stopnia	34
Pielęgniarstwo I stopnia	35
Pielęgniarstwo II stopnia	39
Położnictwo I stopnia	40
Położnictwo II stopnia	44
Ratownictwo Medyczne I stopnia	45
Zdrowie Publiczne I stopnia.....	47
Zdrowie Publiczne II stopnia	47
Aneks.....	49
ANKIETA OCENY PRZEDMIOTU	51

I. Wstęp

Zgodnie z polityką jakości kształcenia realizowaną na Uniwersytecie Medycznym w Lublinie (UM) w semestrze letnim roku akademickiego 2020/2021 przeprowadzono kolejną edycję badania jakości kształcenia. Badanie objęło studentów wszystkich kierunków i poziomów kształcenia. Przedstawiona w raporcie ocena zajęć dydaktycznych jest elementem całościowej ewaluacji kształcenia na UM w Lublinie, na którą składa się również ocena prowadzących zajęcia.

Wyniki prowadzonych badań stanowią podstawę dla podejmowanych działań doskonalących, a ich upowszechnianie ma na celu kształtowanie kultury jakości na naszej Uczelni.

Niniejszy raport zawiera wyniki badań przeprowadzonych wśród studentów I, II stopnia oraz jednolitych magisterskich wszystkich kierunków studiów realizowanych na UM w semestrze letnim roku akademickiego 2020/2021.

1. Problematyka badań

Przedmiot i cel badania

Przedmiotem badania są aspekty zajęć dydaktycznych, które są dużym stopniu niezależne od jakości pracy dydaktycznej nauczycieli akademickich. Badanie zostało wprowadzone w roku akademickim 2013/2014 i jest wynikiem konsultacji prowadzonych przez Uczelniany Zespół ds. Jakości Kształcenia ze środowiskiem akademickim – przedstawicielami studentów, doktorantów oraz nauczycieli akademickich. Stanowi ono uzupełnienie oceny prowadzących zajęcia i umożliwia pełniejsze zrozumienie uwarunkowań właściwego przebiegu procesu dydaktycznego.

Coraz częściej wskazuje się, że potrzeby i oczekiwania studentów w zakresie edukacji i stosowanych w jej ramach metod dydaktycznych ulegają głębokim przemianom, co jest wynikiem szerszych zmian kulturowych i technologicznych, jakim ulega społeczeństwo. Jednym ze źródeł informacji na temat skuteczności stosowanych metod kształcenia jest opinia studentów. Dzięki systematycznemu monitoringowi uzyskujemy wiedzę na temat odbioru przekazywanych treści oraz ewentualnych problemów w tym zakresie. Jest to jeden ze sposobów oceny procesu kształcenia na UM w Lublinie i pomaga w podejmowaniu decyzji w obszarze doskonalenia procesu kształcenia, a także stanowi źródło inspiracji do wprowadzania innowacji w zakresie dydaktyki.

W raporcie przedstawiono ocenę przedmiotów realizowanych w semestrze letnim roku akademickiego 2020/2021 z uwzględnieniem podziału na rok studiów oraz formę studiów (stacjonarne i niestacjonarne). Od roku akademickiego 2020/2021 nastąpiła zmiana kwestionariusza ankiety. Zmiana polegała na uproszczeniu uzyskiwanych odpowiedzi.

Respondenci oceniali osiem aspektów posługując się odpowiedziami „tak” i „nie”, oraz jeden- pięciostopniową skalą, w której 1 stanowiło ocenę najniższą, a 5 najwyższą. Ponadto stworzono możliwość uzasadnienia swojej oceny w miejscu ankiety przewidzianym na dodatkowe komentarze i sugestie (pytanie 10). Podczas oceny przedmiotów realizowanych w roku akademickim 2020/2021 postawiono studentom następujące pytania:

1. Czy kryteria i zasady zaliczenia przedmiotu zostały przedstawione przez prowadzącego zajęcia?
2. Czy sposób prowadzenia zajęć (użyte metody dydaktyczne i środki dydaktyczne) odpowiadał specyfice przedmiotu?
3. Czy zajęcia poszerzyły wiedzę i/lub pozwoliły nabyć umiejętności praktyczne?
4. Czy przedmiot spełnił oczekiwania pod względem przekazywanych treści? (czy treści były nowe i nie powtarzały się w ramach innych przedmiotów i/lub lat studiów)

5. Czy zakładane efekty uczenia się zostały przedstawione przez prowadzącego zajęcia?
6. Czy miał Pan/Pani możliwość zrealizowania podczas zajęć zakładanych efektów uczenia się?
7. Czy liczba zajęć praktycznych/ćwiczeń/zajęć klinicznych z tego przedmiotu była wystarczająca w stosunku do zajęć teoretycznych?
8. Czy były dostępne odpowiednie pomoce dydaktyczne podczas zajęć praktycznych/klinicznych?
9. Jak ocenia Pan/Pani realizację przedmiotu na pięciostopniowej skali, gdzie 1 to ocena najniższa, a 5 – najwyższa.
10. Jakie zmiany, Pana/Pani zdaniem, mogłyby uatrakcyjnić ten przedmiot? (pytanie otwarte)

2. Udział studentów w ocenie zajęć dydaktycznych

Charakterystyka wskaźników w badaniu

Moduł w systemie Wirtualna Uczelnia służący ankietyzacji nie umożliwia określenia ogólnej liczby i odsetka studentów, którzy wzięli udział w badaniu oceny prowadzonych zajęć w danym roku akademickim. Jest to możliwe jedynie na poziomie pojedynczych zajęć.

W analizie wyników badania posłużono się dwoma rodzajami wskaźników: **frekwencją** oraz **odsetkiem ocenionych zajęć dydaktycznych**.

Pierwszy wskaźnik (poziom wiarygodności badania) pozwala na ocenę tego, czy uzyskane wyniki badania są wiarygodne. Mając przykładowo ogólną liczbę 20 studentów na danym kierunku, otrzymujemy tym samym 20 wygenerowanych ankiet. W takiej sytuacji 10 ankiet wypełnionych ma zupełnie inną wiarygodność niż 10 ankiet wypełnionych przy liczbie 1500 wygenerowanych kwestionariuszy. Dla badań ze skończonej populacji błąd statystyczny wtedy mnoży się przez pierwiastek kwadratowy z $(N-n)/(N-1)$, gdzie **N** to liczebność populacji, a **n** - liczebność próby. Zatem jako wskaźnik wiarygodności proponuje się więc wzór w postaci: $k = n \cdot (N-1)/(N-n)$, określany dalej po prostu jako „wiarygodność”. Wzór ten informuje, ile osób musiałoby wypełnić taką ankietę z nieskończonej populacji, aby dało to taki sam błąd statystyczny. Ta liczba zwiększa się przy małych populacjach. Gdyby ankietę wypełnili wszyscy studenci, będzie równa dodatniej nieskończoności. Skutkiem powyższych rozważań są proponowane progi wiarygodności na poziomie wartości:

- ≥ 20 – wiarygodność
- < 20 – brak wiarygodności

Drugi wskaźnik (odsetek ocenionych zajęć dydaktycznych) pozwala na ocenę tego, jaki odsetek spośród wszystkich zajęć dydaktycznych realizowanych w danym roku akademickim został poddany ocenie oraz jaki odsetek ocenionych przedmiotów uzyskał wymagany próg wiarygodności badania (powyżej 20).

W niniejszym opracowaniu nie poddano analizie zajęć, które:

1. Nie zostały ocenione przez żadnego studenta lub uzyskały niską frekwencję ($\geq 3\%$);
2. Nie uzyskały wymaganego progu wiarygodności badania (powyżej 20).

Dzięki przyjętym wskaźnikom możemy ocenić, jaki odsetek zajęć udało się ocenić oraz na ile uzyskane oceny można uznać za rzetelne (porównując odsetek wypełnionych ankiet).

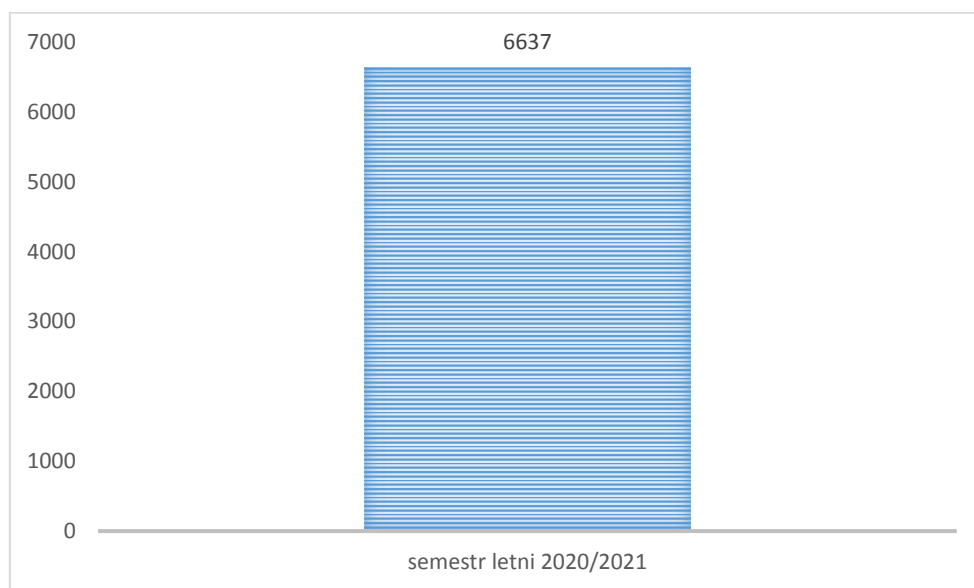
Z uwagi na nowy typ ankiety oraz zmianę charakteru odpowiedzi, nie można wykonać dokładnej analizy porównawczej wyników z semestru zimowego roku akademickiego 2020/2021

z poprzednimi latami. Ponadto, wyniki poprzednich edycji były generowane łącznie w skali roku, a obecnie jest to rozdzielone na semestr zimowy oraz semestr letni. Takie dane nie są statystycznie porównywalne.

Udział studentów w ocenie zajęć dydaktycznych

W semestrze letnim roku akademickiego 2020/2021 przeprowadzono kolejną edycję badania dotyczącą oceny przedmiotów/zajęć dydaktycznych. Wiarygodność badania (patrz: wykres 1) wyniosła 6637, co oznacza, że **zaangażowanie studentów było na poziomie średnim**. W semestrze zimowym, wiarygodność wyniosła 7662. To oznacza spadek ogólnej wiarygodności badania.

Wykres 1 Poziom wiarygodności w ocenie zajęć dydaktycznych w semestrze letnim 2020/2021



W obecnej edycji można zaobserwować **dosyć niską frekwencję studentów** w badaniu (patrz: tabela 1, strona 7). Ogólna frekwencja na Uniwersytecie Medycznym w Lublinie wyniosła 8,79%. W semestrze zimowym frekwencja na poziomie ogólnym wyniosła 9,04%. To oznacza spadek odsetka o 0,25pp. Najwyższy udział respondentów odnotowano na Wydziale Farmaceutyczny (13,82%). Pozostałe trzy wydziały uplasowały się poniżej frekwencji ogólnej: Wydział Nauk o Zdrowiu (8%), Wydział Lekarski (8,14%), Wydział Lekarsko-Dentystyczny (8,72%).

Tabela 1 Frekwencja w podziale na wydziały w semestrze letnim roku akademickiego 2020/2021

Wydział	Frekwencja
WL	8,14%
WL-D	8,72%
WF	13,82%
WNoZ	8,00%
Ogólnie	8,79%

Analizując poziom frekwencji na poszczególnych kierunkach realizowanych na UM w Lublinie (patrz: tabela 2), możemy zauważyć **duże zróżnicowanie frekwencji**. Najwyższy odsetek studentów biorących udział w badaniu odnotowano na kierunku Zdrowie Publiczne I° (29%), zaś najniższy udział mieli studenci kierunku Pielęgniarstwo II° i wyniósł on zaledwie 2%. Nieco więcej osiągnęły kierunki: Kosmetologia II° (3%), Zdrowie Publiczne II° (3%), Biomedycyna II° (4%) oraz Elektroradiologia II° (5%). Ponadto, poniżej odsetka ogólnego UM w Lublinie znalazły się: Położnictwo II° (6%), Dietetyka II° (7%), Pielęgniarstwo I° (7%), Higiena Stomatologiczna I° (8%), Techniki Dentystyczne I° (8%), Kosmetologia I° (8%), Lekarski (8%) oraz Ratownictwo Medyczne I° (8%). Kierunki, które osiągnęły większy odsetek niż ogólnouczelniany to: Fizjoterapia II° (9%), Lekarsko-dentystyczny (9%), Dietetyka I° (10%), Fizjoterapia mgr (10%), Biomedycyna I° (10%), Elektroradiologia I° (10%), Farmacja mgr (13%), Położnictwo I° (13%) oraz Analityka Medyczna mgr (24%).

Zajęcia dydaktyczne/przedmioty prowadzone na kierunkach :

- *Kosmetologia II°*
- *Pielęgniarstwo II°*
- *Zdrowie Publiczne II°*

nie zostały poddane analizie ze względu na **niski udział respondentów w przeprowadzonym badaniu ewaluacyjnym ($\leq 3\%$)**.

Tabela 2 prezentuje dane dotyczące frekwencji na kierunkach realizowanych na UM w Lublinie w semestrze letnim roku akademickiego 2020/2021.

Tabela 2 Frekwencja w badaniu ze względu na poszczególne kierunki studiów w UM w Lublinie w semestrze letnim roku akademickiego 2020/2021.

Kierunek	Frekwencja
Biomedycyna I°	10%
Biomedycyna II°	4%
Lekarski	8%
Elektroradiologia I°	10%
Elektroradiologia II°	5%
Higiena Stomatologiczna I°	8%
Lekarsko - dentystyczny	9%
Techniki Dentystyczne I°	8%
Analityka Medyczna mgr	24%
Farmacja mgr	13%
Kosmetologia I°	8%
Kosmetologia II°	3%
Dietetyka I°	10%
Dietetyka II°	7%
Fizjoterapia mgr	10%
Fizjoterapia II°	9%
Pielęgniarstwo I°	7%
Pielęgniarstwo II°	2%
Położnictwo I°	13%
Położnictwo II°	6%
Ratownictwo Medyczne I°	8%
Zdrowie Publiczne I°	29%
Zdrowie Publiczne II°	3%

Na Uniwersytecie Medycznym w semestrze letnim roku akademickiego 2020/2021 realizowano 1263 przedmioty (patrz: tabela 3), a oceniono 891 (71%) z czego 76 (9%) uzyskało wymagany próg wiarygodności badania (powyżej 20). **Najwyższy odsetek ocenionych przedmiotów, o wymaganym poziomie wiarygodności, odnotowano na Wydziale Farmaceutycznym**, ponieważ wyniósł on 19% (22 przedmioty). Na tym wydziale realizowano 141 przedmiotów, z czego 116 zostało ocenionych (82%). Wydział Lekarski uplasował się na drugiej pozycji pod względem odsetka wiarygodnych przedmiotów, gdzie odnotowano 12%. Na WL realizowano najwięcej zajęć dydaktycznych- 521, oceniono 330 (63%), a wiarygodność uzyskało 40. Na Wydziale Nauk o Zdrowiu realizowano 343 przedmiotów, z czego zostało ocenionych 270, a odsetek ocenionych przedmiotów wyniósł 79% (odsetek poziomu wiarygodności – 4%). **Najniższy odsetek ocenionych przedmiotów, o wymaganym poziomie wiarygodności, odnotowano na Wydziale Lekarsko-Dentystycznym**. Na 258 realizowanych przedmiotów oceniono 175, tj. 68% z czego tylko 2 (1%) osiągnęły wymagany poziom wiarygodności.

Tabela 3 prezentuje szczegółowe dane dotyczące odsetka ocenionych przedmiotów na poszczególnych wydziałach w semestrze letnim roku akademickiego 2020/2021.

Tabela 3 Odsetek ocenionych przedmiotów na poszczególnych Wydziałach na UM w semestrze letnim roku akademickiego 2020/2021.

Wydział	Liczba przedmiotów realizowanych na Wydziale	Liczba ocenionych przedmiotów	Odsetek ocenionych przedmiotów	Liczba ocenionych przedmiotów, które uzyskały wymagany próg wiarygodności badania	Odsetek ocenionych przedmiotów, które osiągnęły wiarygodność
WL	521	330	63%	40	12%
WL-D	258	175	68%	2	1%
WF	141	116	82%	22	19%
WNoZ	343	270	79%	12	4%
Ogółem	1263	891	71%	76	9%

W semestrze letnim roku akademickiego 2020/2021 **odsetek ocenionych przedmiotów był na dosyć wysokim poziomie** na poszczególnych wydziałach. Najniższy odnotowano na Wydziale Lekarskim (63%), zaś najwyższy na Wydziale Farmaceutycznym (82%). **Ogólny odsetek ocenionych przedmiotów** uplasował się mniej więcej w środku przedziału i **wyniósł 71%**. Nieco niższy wynik osiągnął Wydział Lekarsko-Dentystyczny (68%), natomiast wyższy- Wydział Nauk o Zdrowiu (79%). Niestety, mniej optymistycznie wygląda odsetek ocenionych przedmiotów, które osiągnęły wiarygodność. Na poziomie ogólnym odnotowano 9% przedmiotów wiarygodnych.

Zajęcia dydaktyczne/przedmioty prowadzone na kierunkach :

- *Biomedycyna I°*
- *Biomedycyna II°*
- *Dietetyka I°*
- *Elektroradiologia I°*
- *Elektroradiologia II°*
- *Fizjoterapia II°*
- *Higiena Stomatologiczna I°*
- *Kosmetologia I°*
- *Kosmetologia II°*
- *Pielęgniarstwo II°*
- *Położnictwo II°*
- *Ratownictwo Medyczne I°*
- *Techniki Dentystyczne I°*
- *Zdrowie publiczne I°*
- *Zdrowie publiczne II°*

nie zostały poddane analizie ze względu na brak wiarygodności badania ocenionych przedmiotów.

Wiarygodność ocenionych przedmiotów osiągnęło zaledwie 8 kierunków i są to: Lekarsko-dentystyczny (2%), Dietetyka II° (6%), Fizjoterapia mgr (6%), Lekarski (13%), Pielęgniarstwo I° (14%), Analityka Medyczna mgr (16%), Położnictwo I° (16%) oraz Farmacja mgr (31%). Najwyższy odsetek ocenionych przedmiotów (100%) został odnotowany na kierunkach Fizjoterapia II°, Zdrowie Publiczne I° oraz Analityka Medyczna mgr. Bardzo wysoki odsetek ocenionych przedmiotów uzyskały kierunki: Pielęgniarstwo I° (97%), Położnictwo I° (96%) oraz Ratownictwo Medyczne (95%). Powyżej odsetka ogólnouczelnianego (71%) znalazły się również: Położnictwo II° (89%), Farmacja mgr (87%), Kosmetologia I° (81%), Biomedycyna I° (80%), Dietetyka I° (80%), Lekarsko-dentystyczny (79%) oraz Fizjoterapia mgr (76%); zaś poniżej: Techniki Dentystyczne I° (67%), Pielęgniarstwo II° (65%), Lekarski (63%), Elektroradiologia II° (54%), Higiena Stomatologiczna I° (48%), Zdrowie Publiczne II° (36%), Kosmetologia II° (31%) oraz Biomedycyna II° (31%).

Tabela 4 prezentuje szczegółowe dane dla odsetka ocenionych przedmiotów na poszczególnych kierunkach na UM w Lublinie w semestrze letnim roku akademickiego 2020/2021.

Tabela 4 Odsetek ocenionych przedmiotów na poszczególnych kierunkach na UM w Lublinie w semestrze letnim roku akademickiego 2020/2021.

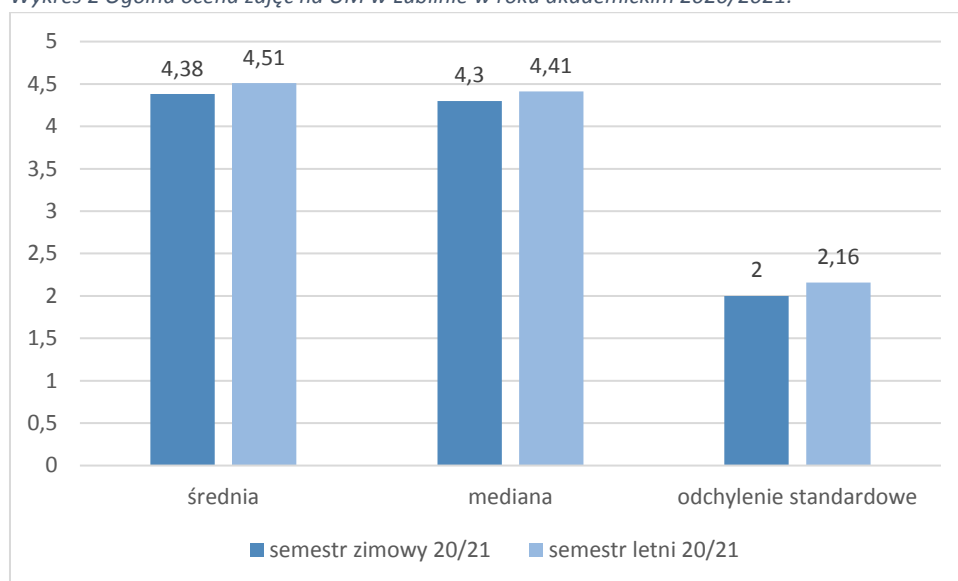
Kierunek	Liczba realizowanych przedmiotów	Liczba ocenionych przedmiotów	Odsetek ocenionych przedmiotów	Liczba wiarygodnych przedmiotów	Odsetek wiarygodnych przedmiotów
Biomedycyna I°	25	20	80%	0	0%
Biomedycyna II°	13	4	31%	0	0%
Lekarski	483	306	63%	40	13%
Elektroradiologia I°	39	21	54%	0	0%
Elektroradiologia II°	41	25	61%	0	0%
Higiena stomatologiczna I°	31	15	48%	0	0%
Lekarsko - dentystyczny	126	100	79%	2	2%
Techniki Dentystyczne I°	21	14	67%	0	0%
Analityka Medyczna mgr	32	32	100%	5	16%
Farmacja mgr	62	54	87%	17	31%
Kosmetologia I°	31	25	81%	0	0%
Kosmetologia II°	16	5	31%	0	0%
Dietetyka I°	44	35	80%	0	0%
Dietetyka II°	29	17	59%	1	6%
Fizjoterapia mgr	67	51	76%	3	6%
Fizjoterapia II°	13	13	100%	0	0%
Pielęgniarstwo I°	30	29	97%	4	14%
Pielęgniarstwo II°	31	20	65%	0	0%
Położnictwo I°	26	25	96%	4	16%
Położnictwo II°	28	25	89%	0	0%
Ratownictwo Medyczne I°	37	35	95%	0	0%
Zdrowie Publiczne I°	10	10	100%	0	0%
Zdrowie Publiczne II°	28	10	36%	0	0%

3. Ogólna ocena zajęć dydaktycznych na UM w Lublinie.

Z uwagi na zmianę kwestionariusza ankiety, jako ogólną ocenę zajęć dydaktycznych traktujemy pytanie 9: „Jak ocenia Pan/Pani realizację przedmiotu na pięciostopniowej skali, gdzie 1 to ocena najniższa, a 5- najwyższa.”. W wyniku otrzymujemy odpowiedzi w skali Likerta i możemy z nich obliczyć wartości statystyczne niezbędne do analizy odpowiedzi respondentów, takie jak m.in. średnia, mediana i odchylenie standardowe.

W semestrze letnim roku akademickiego 2020/2021 ogólna ocena zajęć dydaktycznych/przedmiotów była wysoka i wyniosła **4,51**, zaś w zimowym- 4,38. To oznacza wzrost wskaźnika o 0,13pp. Wartość mediany w semestrze letnim wyniosła 4,41. Różnica między wartością średniej a wartością mediany informuje o występowaniu przedmiotów które nie spełniały lub spełniły w minimalnym stopniu oczekiwania studentów (patrz: wykres 3). Dane ogólne prezentuje wykres 2.

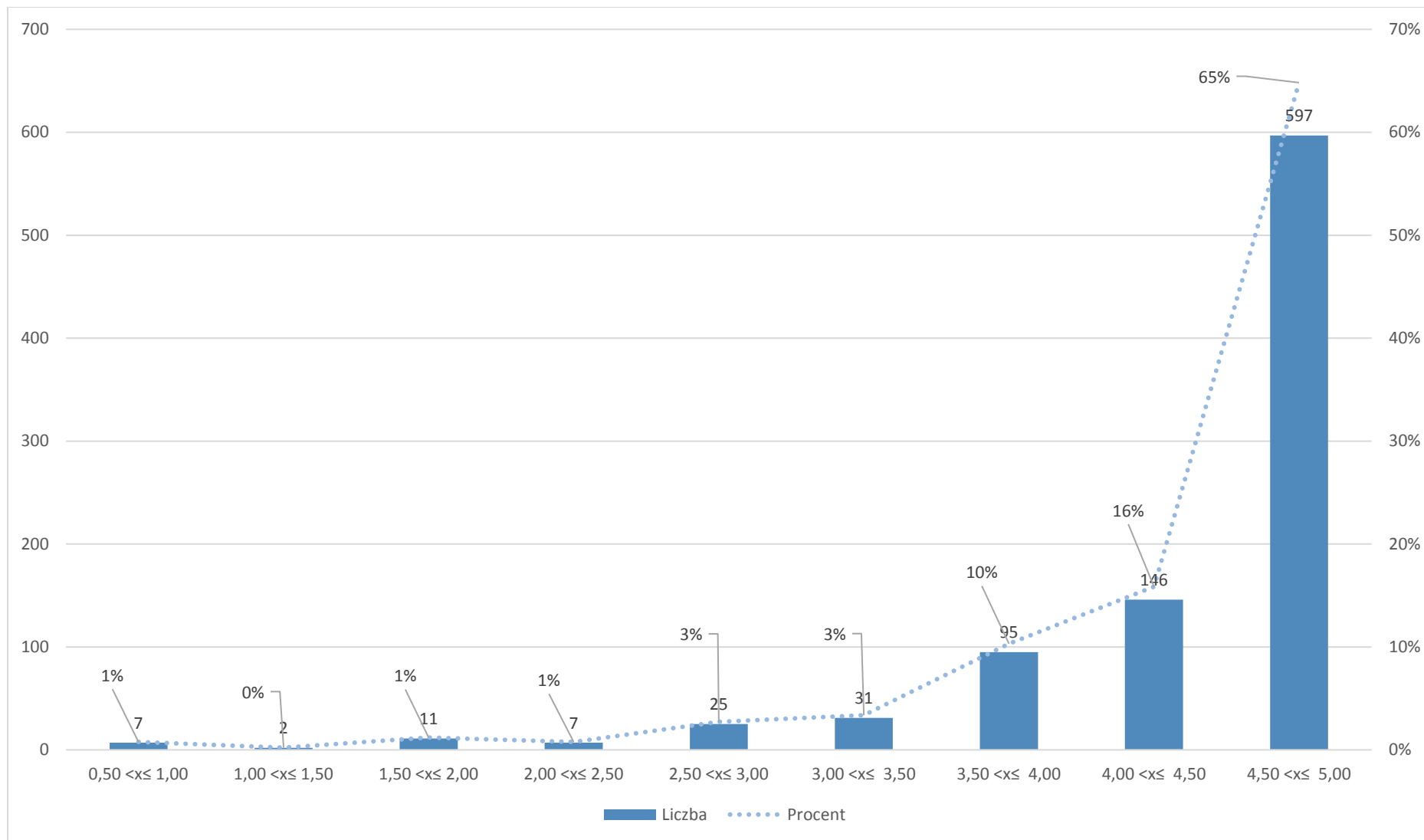
Wykres 2 Ogólna ocena zajęć na UM w Lublinie w roku akademickim 2020/2021.



Wartość typowa oceny przedmiotów na UM w Lublinie stanowi przedział między średnią oceną **2,35** a **5,00**. W przedziale tym mieści się ponad 2/3 ocenionych przedmiotów. Powyżej średniej ogólnej (4,51) oceniono większość przedmiotów (patrz: wykres 3). Najniżej zostały ocenione przedmioty, które nie uzyskały wymaganego progu wiarygodności badania (powyżej 20).

Na wykresie 3 przedstawiono rozkład średnich ocen poszczególnych przedmiotów/zajęć dydaktycznych w ujęciu liczbowym i procentowym.

Wykres 3 Rozkład statystyczny średnich ocen przedmiotów na UM w Lublinie.

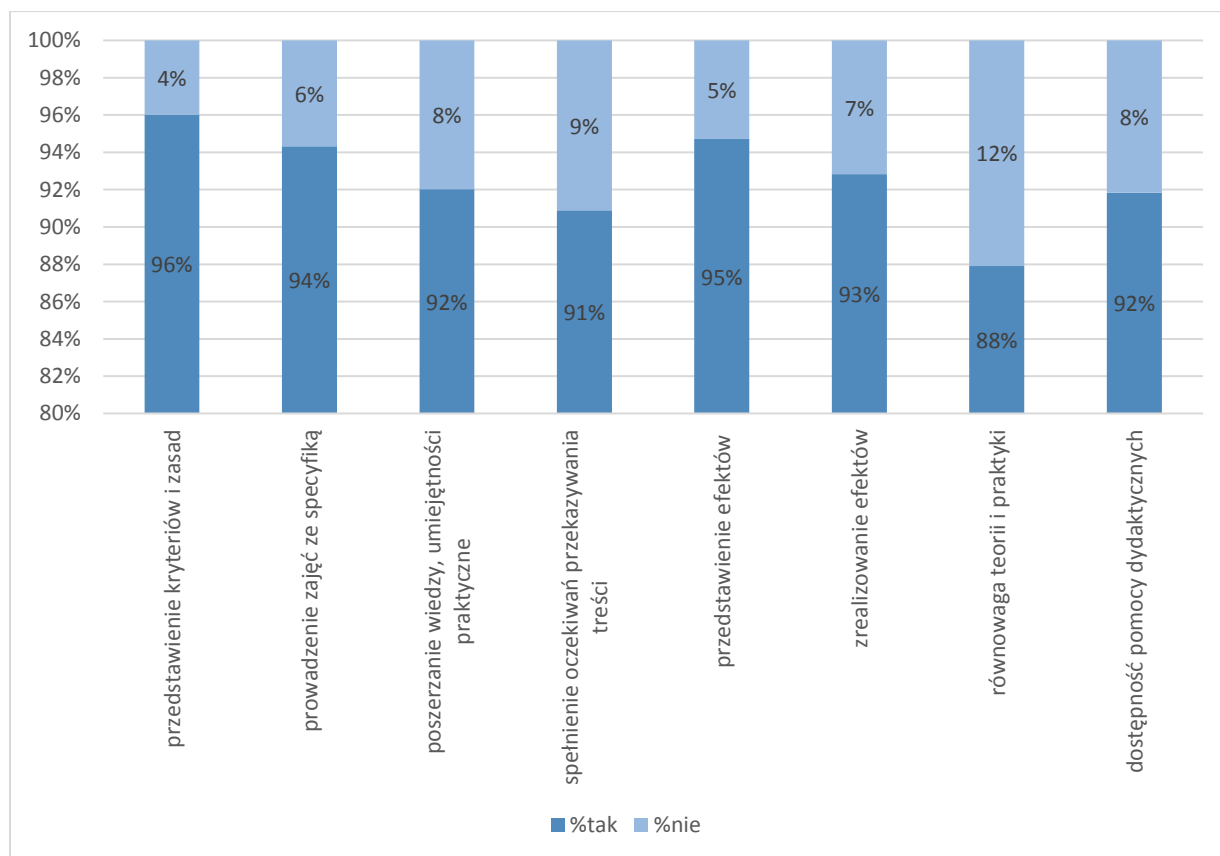


Zgodnie z ideą uproszczenia kwestionariusza, zostały zmienione odpowiedzi w pytaniach 1-8 ze skali Likerta na „tak”/„nie”. W związku z tym, analizowane dane stanowią odsetek odpowiedzi pozytywnych i negatywnych i będą pokazywane na wykresach skumulowanych, dopełniających się do 100%.

Wykres nr 4 zawiera oceny poszczególnych aspektów jakości kształcenia w semestrze letnim roku akademickiego 2020/2021. Należy zaznaczyć, że wyniki z pytań 1-8 były bardzo wysokie i oceny pozytywne stanowiły minimum 88% wszystkich ocen respondentów, a odsetek ogólny z ośmiu pytań wyniósł 93%. Możemy zobaczyć, że najlepiej został oceniony pierwszy aspekt, stanowiący *przedstawienie przez prowadzącego kryteriów i zasad zaliczenia przedmiotu*. Aż 96% respondentów odpowiedziało na to pytanie twierdząco. Jedynie 4% miało negatywną opinię na ten temat. Nieco mniej odpowiedzi twierdzących uzyskały pytania 5 (95% pozytywnych, 5% negatywnych) i 2 (94% pozytywnych, 6% negatywnych), w których zapytano studentów kolejno o *przedstawienie przez prowadzącego efektów uczenia się oraz zgodność sposobu prowadzenia zajęć ze specyfiką przedmiotu*. *Możliwość zrealizowania podczas zajęć zakładanych efektów uczenia się* została oceniona pozytywnie w 93% (7% negatywnych). Poniżej odsetka ogólnego znalazły się: *poszerzanie wiedzy i/lub nabywanie umiejętności praktycznych* (tak- 92%, nie- 8%), *dostępność odpowiednich pomocy dydaktycznych podczas zajęć praktycznych/klinicznych* (tak- 92%, nie- 8%), *spełnienie oczekiwań pod względem przekazywanych treści* (tak- 91%, nie- 9%) oraz *równowaga treści teoretycznych do zajęć praktycznych/ćwiczeń/zajęć klinicznych* (tak- 88%, nie- 12%).

Szczegółową ocenę poszczególnych aspektów prezentuje wykres 4.

Wykres 4 Ogólna ocena zajęć dydaktycznych na UM w Lublinie.



4. Ocena zajęć na poszczególnych Wydziałach na UM w Lublinie.

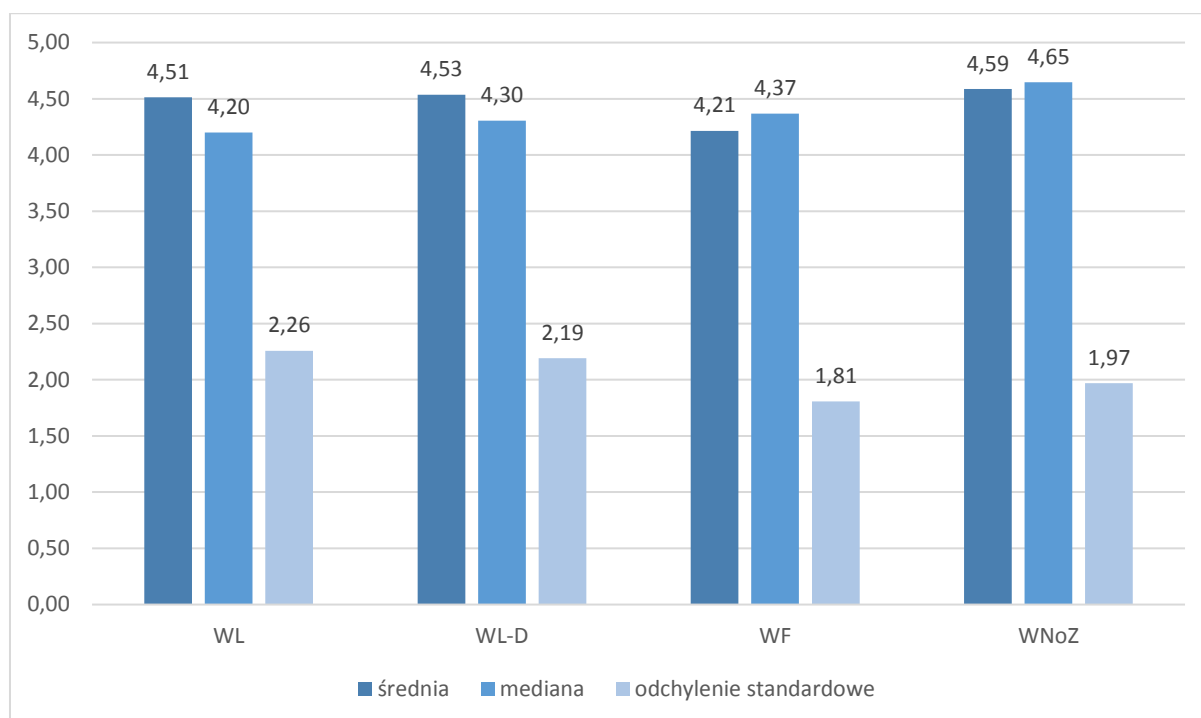
W semestrze letnim roku akademickiego 2020/2021 najlepiej oceniony został Wydział Nauk o Zdrowiu (śr=4,59). Wydział Lekarsko-Dentystyczny uzyskał średnią ocenę zajęć dydaktycznych równą 4,53, a Wydział Lekarski– 4,51.

Najniższe oceny z zajęć dydaktycznych przyznawali studenci Wydziału Farmaceutycznego, ponieważ średnia ocena zajęć w semestrze letnim roku akademickiego 2020/2021 wyniosła 4,21.

Należy zwrócić uwagę również na wartość mediany. Najwyższą medianę odnotowano na Wydziale Nauk o Zdrowiu (4,65). Na Wydziale Farmaceutycznym wartość środkowa wyniosła 4,37. Nieco niższą odnotowano na Wydziale Lekarsko-Dentystycznym (4,3). Najniższą wartość mediany odnotowano na Wydziale Lekarskim (4,2), przy czym należy zaznaczyć, że jest to wysoka wartość.

Wykres 5 przedstawia ogólną ocenę zajęć dydaktycznych na poszczególnych Wydziałach UM w Lublinie w semestrze letnim roku akademickiego 2020/2021.

Wykres 5 Ogólna ocena zajęć dydaktycznych na poszczególnych Wydziałach na UM w Lublinie w semestrze letnim roku akademickiego 2020/2021.



Większe zróżnicowanie ocen zajęć dydaktycznych/przedmiotów ma miejsce na poziomie poszczególnych kierunków realizowanych na UM w Lublinie (patrz: tabela 5). Choć na każdym z nich zajęcia dydaktyczne oceniono wysoko (najniższa ocena uzyskana z zajęć dydaktycznych wyniosła 4,00 dla kierunku *Kosmetologia I*°), istnieje zróżnicowanie na kierunki, na których zajęcia dydaktyczne są oceniane lepiej i gorzej.

Analizując uzyskane średnie oceny zajęć dydaktycznych na kierunkach studiów realizowanych na UM w Lublinie w semestrze letnim roku akademickiego 2020/2021, należy pamiętać o braku odpowiedniej frekwencji badania przedmiotów, realizowanych na danym kierunku studiów (patrz: tabela 2, str. 9).

Rozpatrując podstawowe statystyki z ocen przy podziale na kierunki, zauważamy, że najniższą średnią odnotowano na kierunku Kosmetologia I° (4,00). Nieco wyższą uzyskał kierunek Fizjoterapia II° (4,13) oraz Higiena Stomatologiczna I° (4,14). Poniżej średniej ogólnouczelnianej (4,51) znalazły się: Farmacja mgr (4,27), Dietetyka II° (4,36), Biomedycyna I° (4,36), Techniki Dentystyczne I° (4,40), Fizjoterapia mgr (4,41), Dietetyka I° (4,42), Analityka Medyczna mgr (4,46) oraz Biomedycyna II° (4,50); zaś powyżej: Lekarski (4,52), Położnictwo I° (4,52), Pielęgniarstwo I° (4,53), Elektroradiologia II° (4,55), Lekarsko-dentystyczny (4,57), Zdrowie Publiczne I° (4,70), Elektroradiologia I° (4,73), Kosmetologia II° (4,80), Zdrowie Publiczne II° (4,80), Ratownictwo Medyczne I° (4,85), Pielęgniarstwo II° (4,90) oraz Położnictwo II° (4,96).

Warto zwrócić uwagę na wartość mediany, czyli wartości środkowej uporządkowanego szeregu liczbowego. Najwyższą (5,00) osiągnęły kierunki: Zdrowie Publiczne I°, Ratownictwo Medyczne I°, Pielęgniarstwo II° oraz Położnictwo II°. To oznacza, że co najmniej połowa respondentów przyznała ocenę 5. Najniższą wartość mediany (0,00) uzyskały kierunki: Biomedycyna II°, Higiena Stomatologiczna I°, Kosmetologia II° oraz Zdrowie Publiczne II°. Jest to skutek bardzo niskiej frekwencji na poszczególnych kierunkach. Najwyższą wartość odchylenia standardowego odnotowano na kierunku Elektroradiologia I° (2,38), zaś najniższą na kierunku Zdrowie Publiczne I° (0,51).

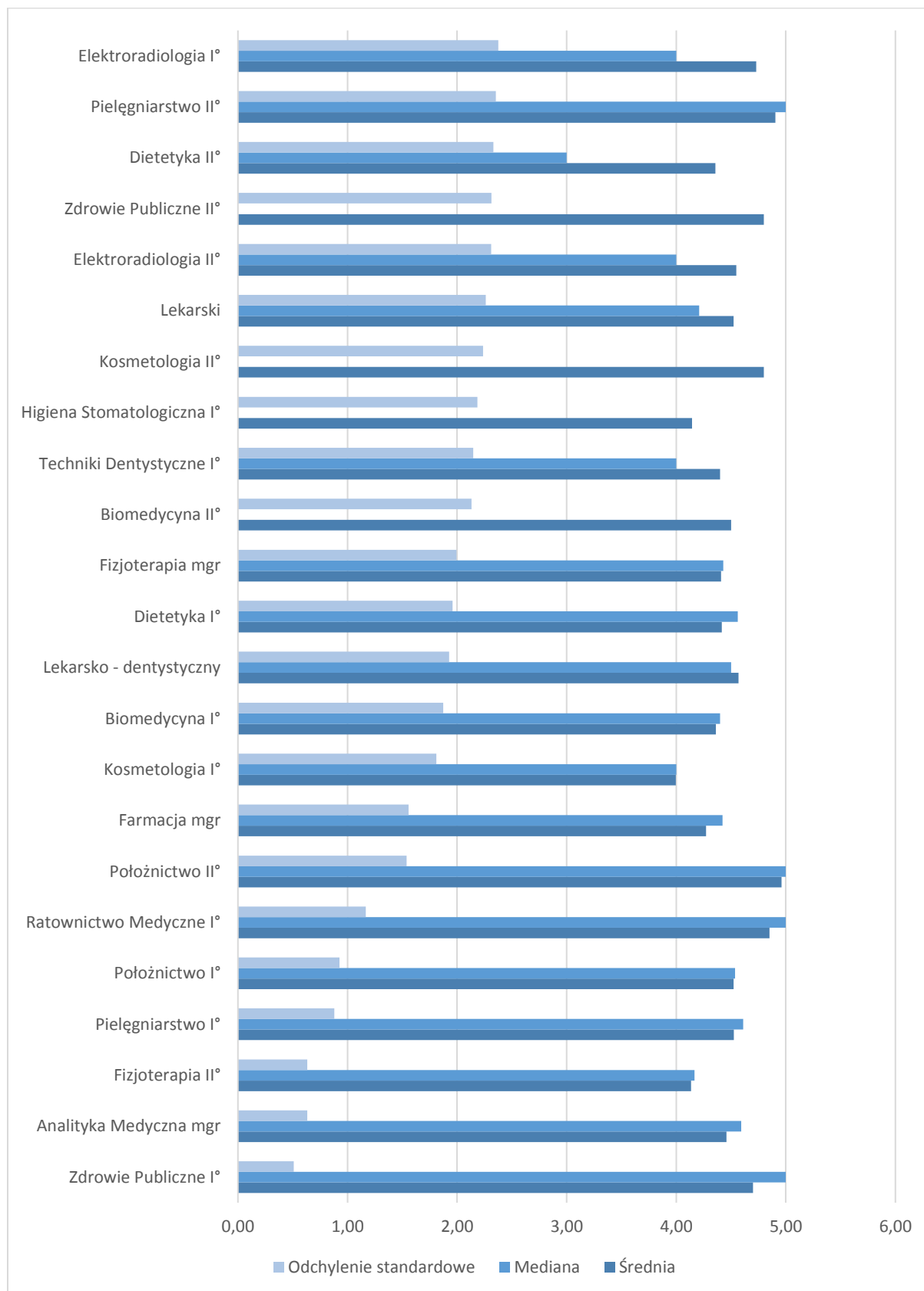
Tabela 5 przedstawia szczegółowe zestawienie ocen zajęć dydaktycznych na poszczególnych kierunkach na UM w Lublinie w semestrze letnim roku akademickiego 2020/2021.

Tabela 5 Ogólna ocena zajęć dydaktycznych na poszczególnych kierunkach na UM w Lublinie w semestrze letnim roku akademickiego 2020/2021.

Kierunek	Średnia	Mediana	Odchylenie standardowe
Analityka Medyczna mgr	4,46	4,59	0,63
Biomedycyna I°	4,36	4,40	1,87
Biomedycyna II°	4,50	0,00	2,13
Dietetyka I°	4,42	4,56	1,96
Dietetyka II°	4,36	3,00	2,33
Elektroradiologia I°	4,73	4,00	2,38
Elektroradiologia II°	4,55	4,00	2,31
Farmacja mgr	4,27	4,42	1,56
Fizjoterapia II°	4,13	4,17	0,63
Fizjoterapia mgr	4,41	4,43	1,99
Higiena Stomatologiczna I°	4,14	0,00	2,18
Kosmetologia I°	4,00	4,00	1,81
Kosmetologia II°	4,80	0,00	2,24
Lekarski	4,52	4,21	2,26
Lekarsko - dentystyczny	4,57	4,50	1,93
Pielęgniarstwo I°	4,53	4,61	0,88
Pielęgniarstwo II°	4,90	5,00	2,35
Położnictwo I°	4,52	4,54	0,93
Położnictwo II°	4,96	5,00	1,54
Ratownictwo Medyczne I°	4,85	5,00	1,17
Techniki Dentystyczne I°	4,40	4,00	2,15
Zdrowie Publiczne I°	4,70	5,00	0,51
Zdrowie Publiczne II°	4,80	0,00	2,31

Wykres 6 przedstawia zestawienie ocen zajęć dydaktycznych na poszczególnych kierunkach na UM w Lublinie w semestrze letnim roku akademickiego 2020/2021.

Wykres 6 Ogólna ocena zajęć dydaktycznych na poszczególnych kierunkach na UM w Lublinie w semestrze letnim roku akademickiego 2020/2021.



II. Wydział Nauk o Zdrowiu

Na Wydziale Nauk o Zdrowiu w semestrze letnim roku akademickiego 2020/2021 frekwencja wyniosła **8,72%**.

Na poszczególnych kierunkach w obecnej edycji badania możemy zauważyć bardzo duże zróżnicowanie frekwencji, mieszczącej się w przedziale 2,04%-28,57%.

Najwyższy odsetek respondentów ($\approx 29\%$) odnotowano na kierunku *Zdrowie Publiczne I stopnia*. Na drugiej pozycji uplasowało się *Położnictwo I stopnia* (13%). Reszta kierunków uzyskała frekwencję niższą niż 10%. Najniższy wynik odnotowano na kierunku *Pielęgniarstwo II stopnia* (2,04).

Tabela 6 przedstawia frekwencję na poszczególnych kierunkach Wydziału Nauk o Zdrowiu.

Tabela 6 Frekwencja na poszczególnych kierunkach Wydziału Nauk o Zdrowiu

Kierunek	Frekwencja
Dietetyka I°	9,62%
Dietetyka II°	7,21%
Fizjoterapia mgr	9,69%
Fizjoterapia II°	8,85%
Pielęgniarstwo I°	7,39%
Pielęgniarstwo II°	2,04%
Położnictwo I°	12,78%
Położnictwo II°	5,97%
Ratownictwo Medyczne I°	8,33%
Zdrowie Publiczne I°	28,57%
Zdrowie Publiczne II°	2,77%

Na kierunku *Zdrowie Publiczne I stopnia* odnotowano **najwyższą frekwencję wśród wszystkich kierunków Uniwersytetu Medycznego w Lublinie** i wyniosła ona 28,57%. Jest to bardzo dobry wynik na tle pozostałych 23 kierunków (w badaniu traktowano poziom kształcenia jako odrębny kierunek studiów (patrz: tabela 2, str.9).

W semestrze letnim roku akademickiego 2020/2021 na Wydziale Nauk o Zdrowiu **realizowano 343 przedmiotów**, w tym **oceniono 270 (79%)**. Wśród ocenionych przedmiotów **wymagany poziom wiarygodności badania** (powyżej 20) **uzyskało 12 (4%) przedmiotów** (patrz: tabela 3 str. 10). Dlatego do **prezentowanych wyników badań należy podchodzić z ostrożnością**.

Wśród kierunków realizowanych na Wydziale Nauk o Zdrowiu **najwyższy odsetek ocenionych przedmiotów** (tabela 7), które osiągnęły wymagany próg wiarygodności badania (powyżej 20) odnotowano **na kierunku *Pielęgniarstwo I stopnia***. Na **30 realizowanych przedmiotów** na kierunku, **oceniono 29 (97%)**, z czego **wymagany próg wiarygodności badania osiągnęły 4 (14%) przedmiotów**.

Wśród zajęć dydaktycznych prowadzonych na kierunku *Dietetyka II stopnia* (29 przedmiotów) **oceniono 17 (59%) przedmiotów**, w tym **1 uzyskał próg wiarygodności**. Na kierunku *Położnictwo I stopnia* realizowano 26 przedmioty (oceniono 25, tj. 96%), w tym **4 (16%) spełniły warunki** badania (poziom wiarygodności badania powyżej 20). Wśród zajęć dydaktycznych prowadzonych na kierunku *Pielęgniarstwo I stopnia* (30 przedmiotów) **oceniono 29 (97%) przedmiotów**, w tym **4 uzyskały próg wiarygodności**. O jeden przedmiot wiarygodny mniej (**3- 6%**), uzyskał kierunek *Fizjoterapia mgr*, gdzie realizowano 67 przedmiotów, a oceniono 51 (76%).

W związku z powyższym, do analizy wyników na w/w kierunkach **należy podchodzić z ostrożnością**.

W obecnej edycji badania ze względu na brak wiarygodności badania ocenionych przedmiotów (powyżej 20) analizie **nie poddano następujących kierunków studiów**:

- *Dietetyka I stopnia*,
- *Fizjoterapia II stopnia*,
- *Pielęgniarstwo II stopnia*,
- *Położnictwo II stopnia*,
- *Ratownictwo medyczne I stopnia*,
- *Zdrowie Publiczne I stopnia*,
- *Zdrowie Publiczne II stopnia*.

Dla wyżej wymienionych kierunków przedstawiono jedynie tabele zawierające oceny zajęć dydaktycznych, frekwencję i poziom wiarygodności badania.

Tabela 7 prezentuje szczegółowe dane o odsetku ocenionych przedmiotów w semestrze letnim roku akademickiego 2020/2021 na Wydziale Nauk o Zdrowiu.

Tabela 7 Odsetek z ocenionych przedmiotów, które osiągnęły wymagany próg wiarygodności badania (powyżej 20) na Wydziale Nauk o Zdrowiu.

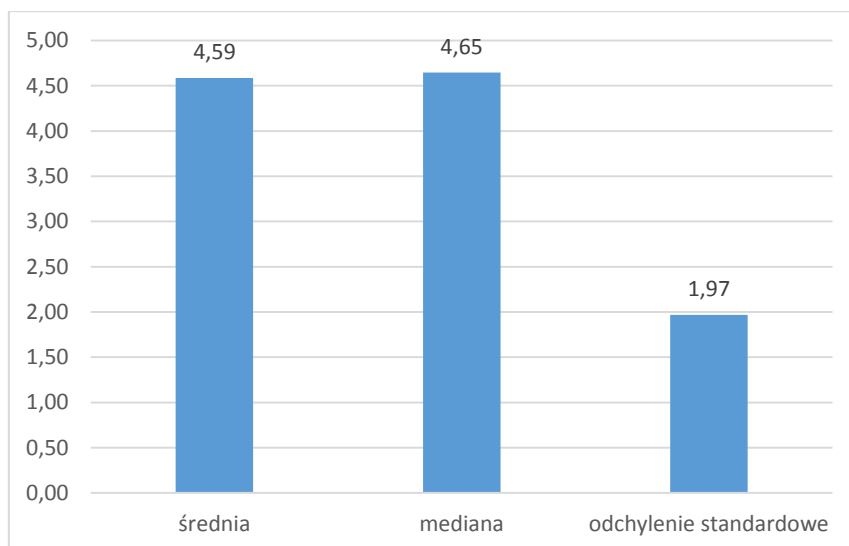
Kierunek	Liczba przedmiotów realizowanych na kierunku	Liczba ocenionych przedmiotów	Odsetek ocenionych przedmiotów	Liczba ocenionych przedmiotów, które uzyskały wymagany próg wiarygodności badania	Odsetek ocenionych przedmiotów, które osiągnęły wiarygodność
Dietetyka I°	44	35	80%	0	0%
Dietetyka II°	29	17	59%	1	6%
Fizjoterapia mgr	67	51	76%	3	6%
Fizjoterapia II°	13	13	100%	0	0%
Pielęgniarstwo I°	30	29	97%	4	14%
Pielęgniarstwo II°	31	20	65%	0	0%
Położnictwo I°	26	25	96%	4	16%
Położnictwo II°	28	25	89%	0	0%
Ratownictwo Medyczne I°	37	35	95%	0	0%
Zdrowie Publiczne I°	10	10	100%	0	0%
Zdrowie Publiczne II°	28	10	36%	0	0%

Ogólna ocena zajęć dydaktycznych na Wydziale Nauk o Zdrowiu

Wydział Nauk o Zdrowiu na poziomie ogólnym, bez podziału na kierunki, oceniono na **4,59**, zaś w poprzednim semestrze- 4,44 (wykres 7). Wartość mediany wyniosła **4,65**, zaś w semestrze zimowym- 4,50. W obu wskaźnikach nastąpił wzrost o dokładnie 0,15pp. Wyższa wartość mediany od średniej może sugerować, że większość przedmiotów oceniono powyżej średniej ogólnej.

Wykres 7 przedstawia ocenę zajęć dydaktycznych na Wydziale Nauk o Zdrowiu w semestrze letnim roku akademickiego 2020/2021.

Wykres 7 Ogólna ocena zajęć dydaktycznych na WNoZ.

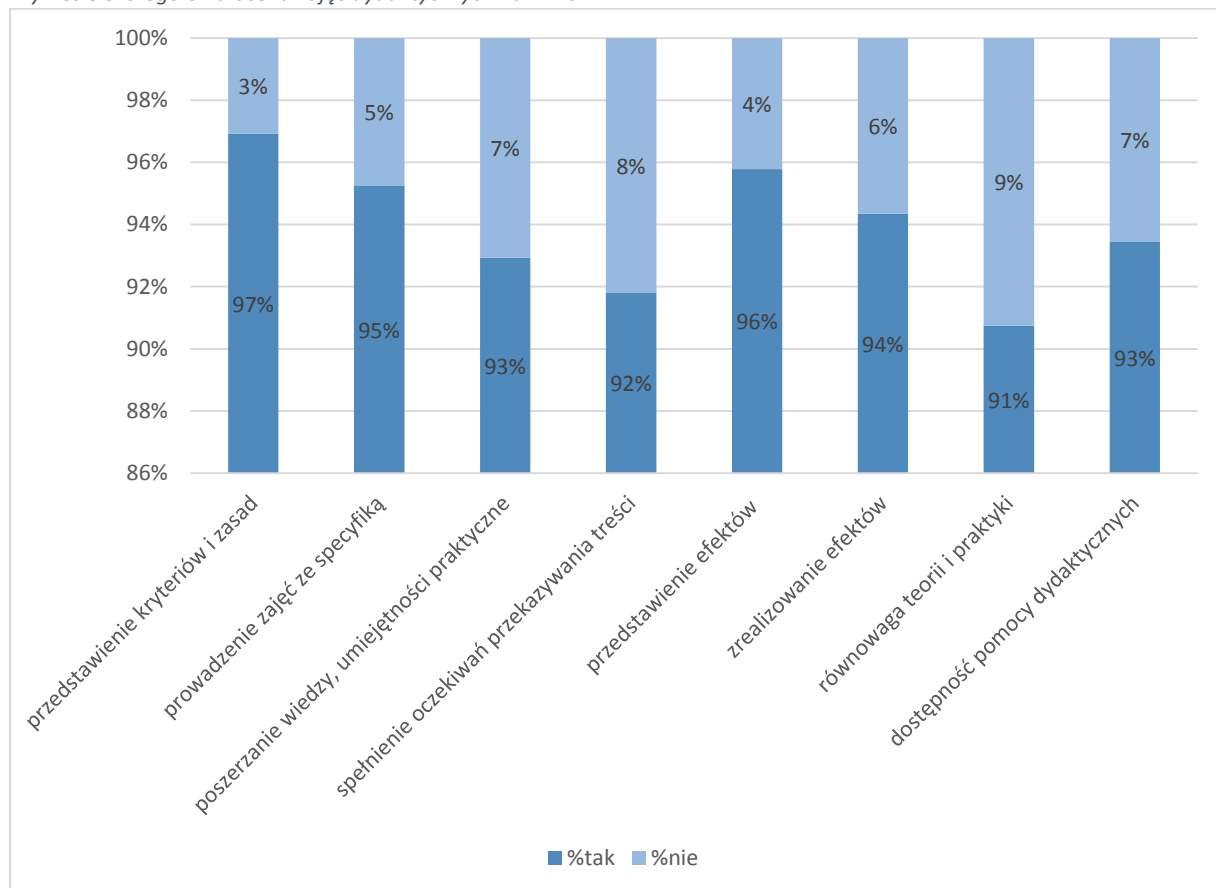


Do zbadania jakości realizowanych zajęć dydaktycznych posłużono się **ośmioma aspektami**: *przedstawienie przez prowadzącego kryteriów i zasad zaliczenia przedmiotu, zgodność sposobu prowadzenia zajęć ze specyfiką przedmiotu, przedstawienie przez prowadzącego efektów uczenia się, możliwość zrealizowania podczas zajęć zakładanych efektów uczenia się, poszerzanie wiedzy i/lub nabywanie umiejętności praktycznych, spełnienie oczekiwań pod względem przekazywanych treści, dostępność odpowiednich pomocy dydaktycznych podczas zajęć praktycznych/klinicznych, równowaga treści teoretycznych do zajęć praktycznych/ćwiczeń/zajęć klinicznych.*

W semestrze letnim roku akademickiego 2020/2021 odsetek ogólnowydziałowy ocen pozytywnych wyniósł 94% (6% negatywnych). Najwyżej oceniono *przedstawienie przez prowadzącego kryteriów i zasad zaliczenia przedmiotu* (97% pozytywnych, 3% negatywnych). O jeden punkt procentowy mniej otrzymał aspekt *przedstawienie przez prowadzącego efektów uczenia się* (96% pozytywnych, 4% negatywnych). 95% to wynik dla *zgodności sposobu prowadzenia zajęć ze specyfiką przedmiotu*. Z różnicą jednego punktu odnotowano *możliwość zrealizowania podczas zajęć zakładanych efektów uczenia się* (94% pozytywnych, 6% negatywnych). Na kolejnej pozycji uplasowały się *ex aequo*: *poszerzanie wiedzy i/lub nabywanie umiejętności praktycznych* oraz *dostępność odpowiednich pomocy dydaktycznych podczas zajęć praktycznych/klinicznych* (93% pozytywnych, 7% negatywnych). Najślabiej oceniono *spełnienie oczekiwań pod względem przekazywanych treści* (92% pozytywnych, 8% negatywnych) oraz *równowaga treści teoretycznych do zajęć praktycznych/ćwiczeń/zajęć klinicznych* (91% pozytywnych, 9% negatywnych), przy czym należy zaznaczyć, że są to wyniki na bardzo wysokim poziomie.

Wykres 8 prezentuje szczegółowe dane oceny zajęć dydaktycznych na WNoZ.

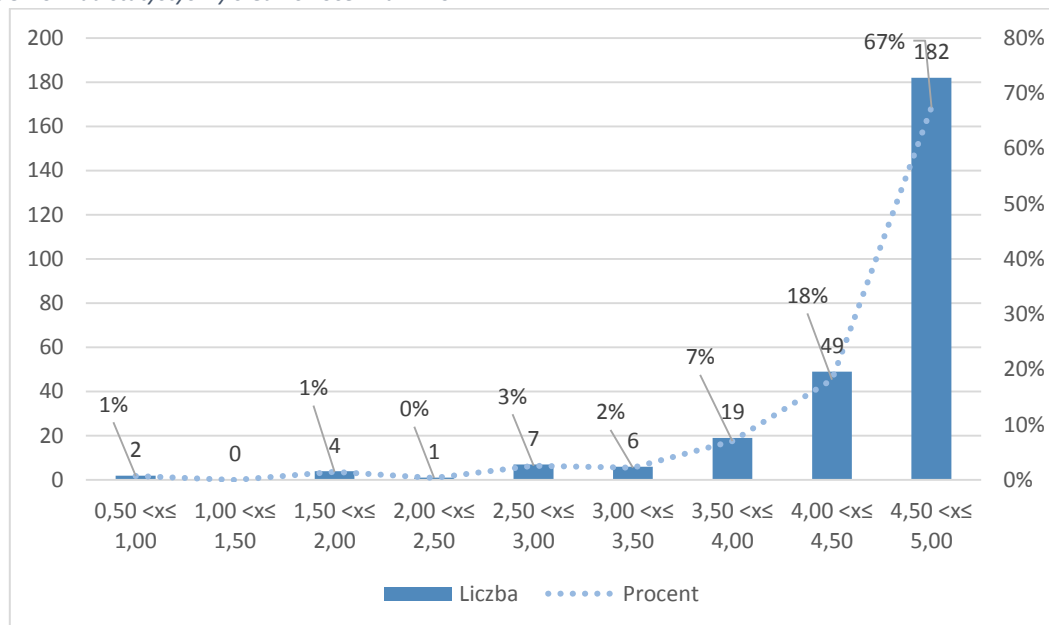
Wykres 8 Szczegółowa ocena zajęć dydaktycznych na WNoZ.



Rozkład statystyczny średnich ocen dla Wydziału Nauk o Zdrowiu, wskazuje, że większość przedmiotów (66%) znajduje się w przedziale średnich ocen 4,59 – 5,00.

Szczegółowy rozkład statystyczny średnich ocen przedstawia wykres 9.

Wykres 9 Rozkład statystyczny średnich ocen na WNoZ.

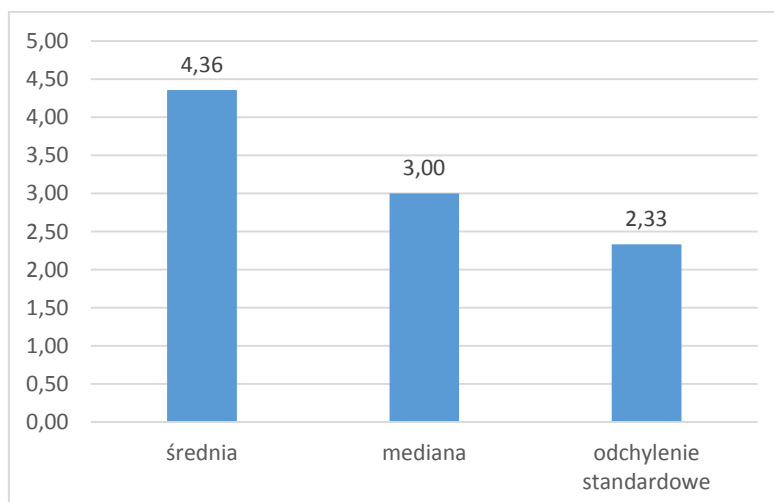


Dietetyka II stopnia

W semestrze letnim roku akademickiego 2020/2021 na kierunku *Dietetyka II stopnia* frekwencja w badaniu wyniosła 7%. Na kierunku realizowano 29 zajęć dydaktycznych/przedmiotów, z czego **oceniono 17 (59%)**, w tym zaledwie **1 (6%) uzyskał próg wiarygodności badania** (powyżej 20) (patrz tabela 7 str. 22).

Kierunek oceniono wysoko. Średnia wyniosła 4,36, zaś mediana- 3,00. Niższa wartość mediany od średniej wskazywać może na to, że większość przedmiotów oceniono poniżej średniej ogólnej.

Wykres 10 Ocena zajęć dydaktycznych na kierunku Dietetyka II stopnia w semestrze letnim roku akademickiego 2020/2021

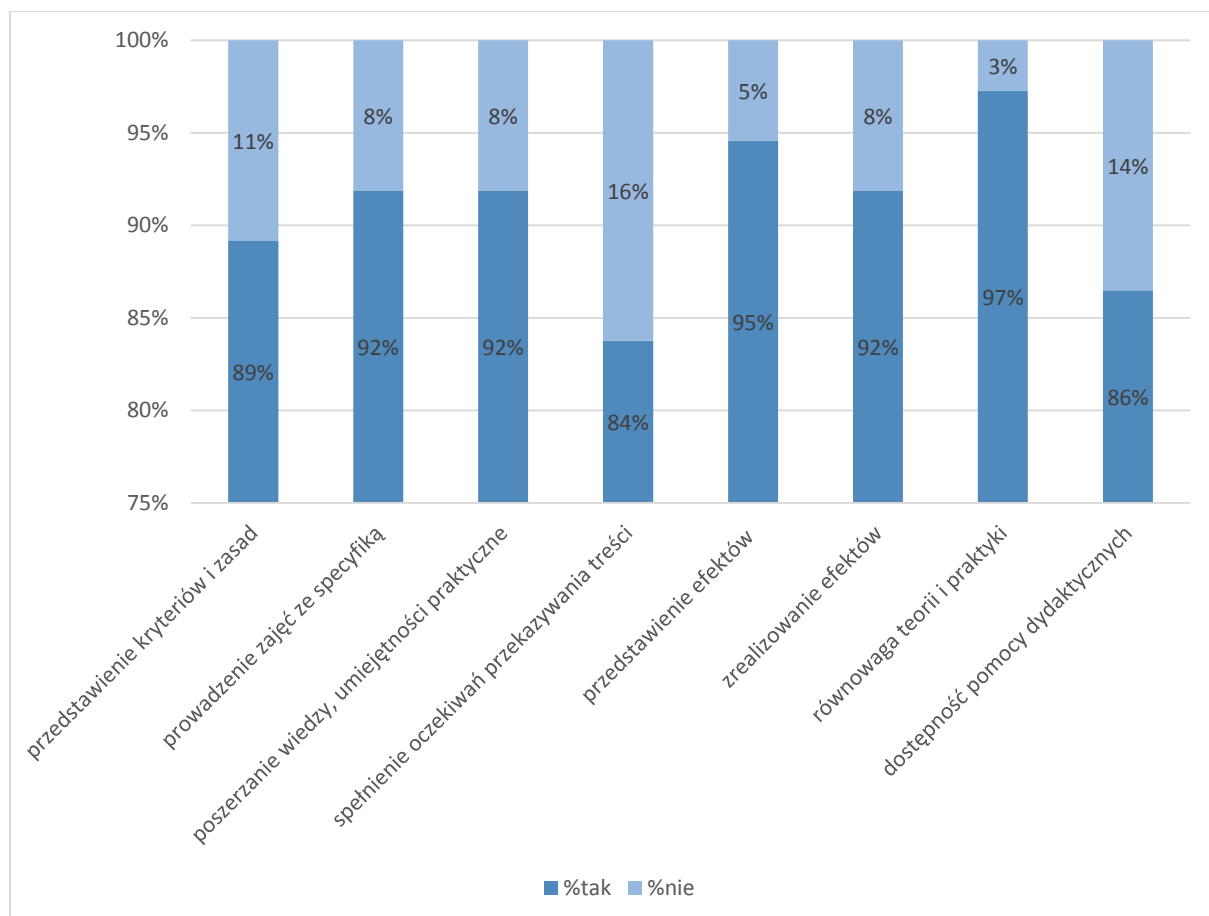


Do zbadania jakości realizowanych zajęć dydaktycznych posłużono się **ośmioma aspektami**: *przedstawienie przez prowadzącego kryteriów i zasad zaliczenia przedmiotu, zgodność sposobu prowadzenia zajęć ze specyfiką przedmiotu, przedstawienie przez prowadzącego efektów uczenia się, możliwość zrealizowania podczas zajęć zakładanych efektów uczenia się, poszerzanie wiedzy i/lub nabywanie umiejętności praktycznych, spełnienie oczekiwań pod względem przekazywanych treści, dostępność odpowiednich pomocy dydaktycznych podczas zajęć praktycznych/klinicznych, równowaga treści teoretycznych do zajęć praktycznych/ćwiczeń/zajęć klinicznych.*

Odsetek ogólnokierunkowy pozytywnych ocen wyniósł 91% (9% negatywnych). Najwyżej oceniono *równowagę treści teoretycznych do zajęć praktycznych/ćwiczeń/zajęć klinicznych* (97% pozytywnych, 3% negatywnych). Na drugiej pozycji uplasowało się *przedstawienie przez prowadzącego efektów uczenia się* (95% pozytywnych, 5% negatywnych). Trzecią pozycję zajęły *ex aequo*: *zgodność sposobu prowadzenia zajęć ze specyfiką przedmiotu, poszerzanie wiedzy i/lub nabywanie umiejętności praktycznych* oraz *możliwość zrealizowania podczas zajęć zakładanych efektów uczenia się* (92% pozytywnych, 8% negatywnych). 89% to wynik dla czynnika *przedstawienie przez prowadzącego kryteriów i zasad zaliczenia przedmiotu*. O trzy punkty procentowe słabiej została oceniona *dostępność odpowiednich pomocy dydaktycznych podczas zajęć praktycznych/klinicznych* (86% pozytywnych, 14% negatywnych). Najgorzej oceniono *spełnienie oczekiwań pod względem przekazywanych treści* (84% pozytywnych, 16% negatywnych).

Szczegółowe dane zawiera wykres 11.

Wykres 11 Szczegółowa ocena zajęć dydaktycznych na kierunku Dietetyka II stopnia



Analiza rozkładu statystycznego średnich ocen zajęć dydaktycznych na kierunku *Dietetyka II stopnia* wskazuje na bardzo dobrą ocenę zajęć dydaktycznych. Ponad ¾ przedmiotów (76%) oceniono w przedziale średnich ocen 4,00– 5,00. Powyżej średniej ogólnej (4,36) znajduje się 71% ocenionych przedmiotów. Wykres 12 prezentuje omówiony wyżej rozkład statystyczny średnich ocen dla kierunku *Dietetyka II stopnia* w semestrze letnim roku akademickiego 2020/2021.

Wykres 12 Rozkład statystyczny średnich ocen na kierunku *Dietetyka II stopnia*.

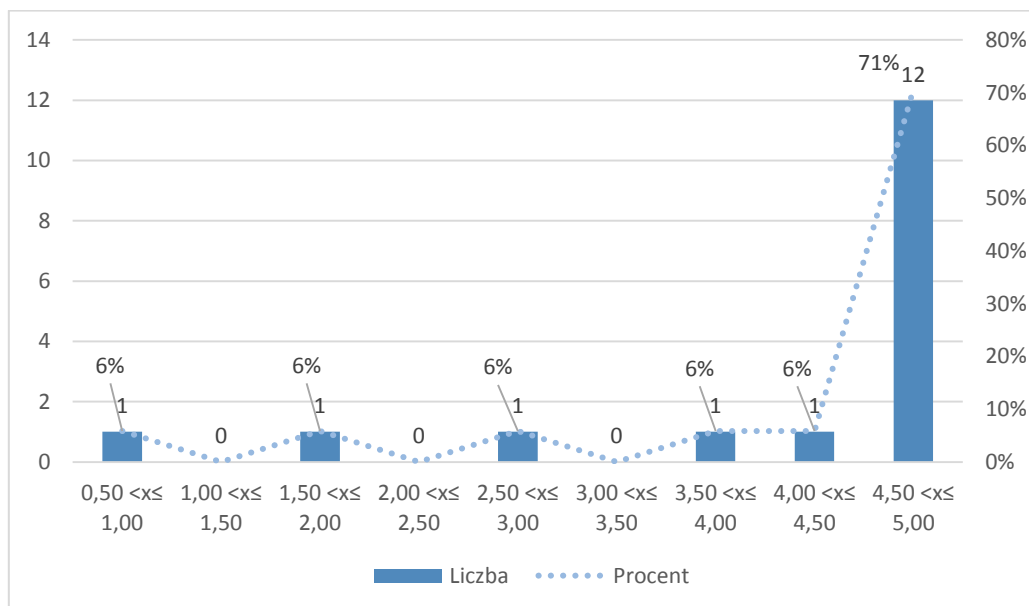


Tabela 8 przedstawia średnie oceny zajęć dydaktycznych, zawierające poziom wiarygodności badania oraz frekwencję. Przedmioty uszeregowano względem poziomu wiarygodności badania. Do tabeli dołączono legendę:

Poziom wiarygodności	Opis
<19,99	Brak wiarygodności badania
≥20	Badanie wiarygodne

Tabela 8 Ocena zajęć dydaktycznych na kierunku *Dietetyka II stopnia*.

Przedmiot	Wiarygodność	Frekwencja	Średnia
HACCP	33,00	69%	4,27
Przygotowanie do rynku pracy	6,05	21%	3,80
Farmakoterapia chorób dietozależnych	3,29	13%	5,00
Metodologia badania postaw i zachowań zdrowotnych	3,29	13%	5,00
Alergie i nietolerancje pokarmowe	2,09	8%	5,00
Interakcje żywność-suplement-lek	2,09	8%	5,00
Analiza sensoryczna żywności	1,00	6%	3,00
Enzymologia	1,00	6%	2,00

Epidemiologia i demografia żywnościowa	1,00	6%	5,00
Język angielski	1,00	4%	1,00
Mikrobiologia medyczna	1,00	6%	5,00
Podstawy metodyki analizy składu ciała	1,00	6%	5,00
Praktyka stacja sanitarno-epidemiologiczna	1,00	4%	5,00
Ratownictwo medyczne	1,00	6%	5,00
Szkoła promująca zdrowie	1,00	6%	5,00
Teoria i praktyka marketingu w ochronie zdrowia	1,00	4%	5,00
Trening funkcjonalny	1,00	6%	5,00
Aplikacje EBM w ochronie zdrowia	0,00	0%	0,00
Biochemia kliniczna chorób dietozależnych	0,00	0%	0,00
Ekologia i ochrona środowiska	0,00	0%	0,00
Język angielski	0,00	0%	0,00
Metodologia badań naukowych	0,00	0%	0,00
Nowoczesne technologie informacyjne i komunikacyjne w praktyce dietetycznej	0,00	0%	0,00
Praktyka stacja sanitarno-epidemiologiczna	0,00	0%	0,00
Seminarium dyplomowe	0,00	0%	0,00
Statystyka w dietetyce	0,00	0%	0,00
Ziołolecznictwo	0,00	0%	0,00
Środki farmakologiczne wspomagające aktywność fizyczną	0,00	0%	0,00
Żywność w szpitalu i poszpitalne	0,00	0%	0,00

Podsumowanie

- Frekwencja na kierunku Dietetyka II stopnia wyniosła 7%.
- Na analizowanym kierunku realizowano 29 zajęć dydaktycznych/przedmiotów, z czego oceniono 17 (59%), w tym 1 (6%) uzyskał próg wiarygodności badania.
- Średnia wyniosła 4,36, zaś wartość mediany to 3,00.
- Najwyżej ocenionym aspektem jest *równowaga treści teoretycznych do zajęć praktycznych/ćwiczeń/zajęć klinicznych* (97% pozytywnych, 3% negatywnych).
- Najniżej oceniono *spełnienie oczekiwań pod względem przekazywanych treści* (84% pozytywnych, 16% negatywnych).
- Ponad ¾ przedmiotów (76%) oceniono w przedziale średnich ocen 4,00– 5,00. Powyżej średniej ogólnej (4,36) znajduje się 71% ocenionych przedmiotów.

Dietetyka I stopnia

W semestrze letnim roku akademickiego 2020/2021 na kierunku *Dietetyka I stopnia* realizowano **44** zajęć dydaktycznych/przedmiotów, z czego **oceniono 35 (80%)**, w tym **żaden nie uzyskał wymaganego progu wiarygodności badania** (powyżej 20) (patrz tabela 7 str. 22). **W związku z powyższym, ocena zajęć dydaktycznych/przedmiotów na kierunku Dietetyka II^o nie została poddana analizie.**

Tabela 9 przedstawia średnie oceny zajęć dydaktycznych, zawierające poziom wiarygodności badania oraz frekwencję. Przedmioty uszeregowano względem osiągniętego poziomu wiarygodności badania. Do tabeli dołączono legendę:

Poziom wiarygodności	Opis
<19,99	Brak wiarygodności badania
≥20	Badanie wiarygodne

Tabela 9 Ocena zajęć dydaktycznych na kierunku Dietetyka I stopnia.

Przedmiot	Wiarygodność	Frekwencja	Średnia
Pierwsza pomoc	11,12	21%	5,00
Kliniczny zarys chorób	9,60	19%	4,75
Histologia	9,51	18%	4,13
Promocja zdrowia	9,51	18%	4,63
Komunikacja interpersonalna w ochronie zdrowia	8,17	16%	5,00
Podstawy żywienia klinicznego	8,17	16%	4,29
Chemia żywności	8,11	16%	4,71
Żywienie człowieka i dietetyka	8,11	16%	5,00
Farmakologia i interakcje leków z żywnością	6,81	14%	3,00
Żywienie w chorobach nerek	6,81	14%	5,00
Mikrobiologia ogólna i żywności	6,77	13%	4,83
Technologia gastronomiczna	6,77	13%	3,83
Technologia informacyjna	6,77	13%	4,50
Żywność funkcjonalna	6,77	13%	4,50
Żywienie w chorobach zakaźnych i zatruciach pokarmowych	5,53	12%	4,80
Praktyka wstępna-szpital	5,50	11%	4,00
Towaroznawstwo żywności	5,50	11%	5,00
Zaburzenia odżywiania	5,50	11%	4,20
Podstawy położnictwa z żywieniem kobiety ciężarnej i karmiącej	4,31	9%	5,00
Język angielski	4,29	9%	4,75
Przechowalnictwo żywności	3,40	17%	4,67
Ogólna technologia żywności	3,25	11%	4,33
Język angielski	3,21	10%	2,67
Parazytologia	3,15	7%	5,00
Język hiszpański	2,20	17%	5,00
Podstawy pielęgniarstwa	2,05	5%	5,00

Ekonomika w ochronie zdrowia	1,00	5%	4,00
Pedagogika	1,00	3%	5,00
Praktyka - szpital dorosłych	1,00	3%	1,00
Praktyka w zakresie poradnictwa dietetycznego	1,00	2%	5,00
Profilaktyka uzależnień	1,00	5%	5,00
Trening zdrowia	1,00	3%	5,00
Wychowanie fizyczne	1,00	2%	5,00
Wychowanie fizyczne	1,00	3%	5,00
Żywnienie w sporcie	1,00	8%	2,00
Bioaktywne substancje roślinne w profilaktyce schorzeń metabolicznych	0,00	0%	0,00
Biologiczne uwarunkowania wysiłku fizycznego	0,00	0%	0,00
Diety alternatywne	0,00	0%	0,00
Edukacja żywieniowa	0,00	0%	0,00
Podstawy przedsiębiorczości	0,00	0%	0,00
Praktyka - szpital dziecięcy	0,00	0%	0,00
Socjokulturowe aspekty żywienia	0,00	0%	0,00
Założenia teorii treningu wybranych dyscyplin sportu	0,00	0%	0,00
Żywnienie w chorobach zakaźnych i zatruciach pokarmowych	0,00	0%	0,00

Brak podsumowania oceny studentów na temat jakości zajęć dydaktycznych na kierunku Dietetyka I stopnia wynika z braku wiarygodności badania ocenionych przedmiotów.

Fizjoterapia

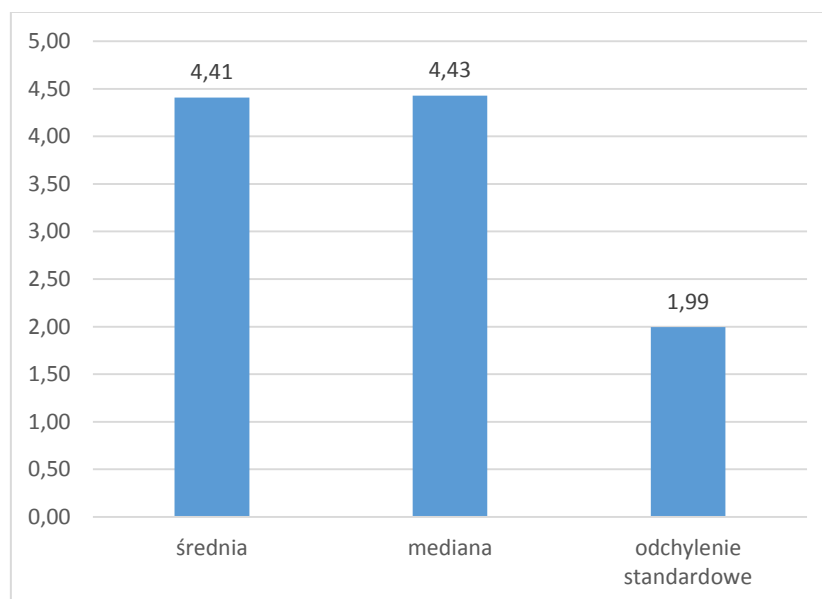
W związku z nowymi regulacjami dotyczącymi zmiany zasad prowadzenia kształcenia na kierunku studiów z zakresie fizjoterapii na Uniwersytecie Medycznym w Lublinie od roku akademickiego 2017/2018 utworzono studia na poziomie kształcenia: *jednolite studia magisterskie (mgr)*, przy jednoczesnym prowadzeniu studiów w formule pierwszego i drugiego stopnia aż do zakończenia rozpoczętego cyklu kształcenia.

Fizjoterapia mgr

W semestrze letnim roku akademickiego 2020/2021 na kierunku *Fizjoterapia studia jednolite magisterskie* realizowano **67** zajęć dydaktycznych/przedmiotów, z czego **oceniono 51 (76%)**. Wśród ocenionych przedmiotów, **3 (6%) uzyskały wymagany próg wiarygodności badania** (powyżej 20) (patrz tabela 7 str. 22).

Kierunek oceniono bardzo wysoko. Średnia wyniosła 4,41, zaś wartość mediany to 4,43. Wykres 13 prezentuje ogólną ocenę zajęć dydaktycznych.

Wykres 13 Ocena zajęć dydaktycznych na kierunku Fizjoterapia mgr w semestrze letnim roku akademickiego 2020/2021.

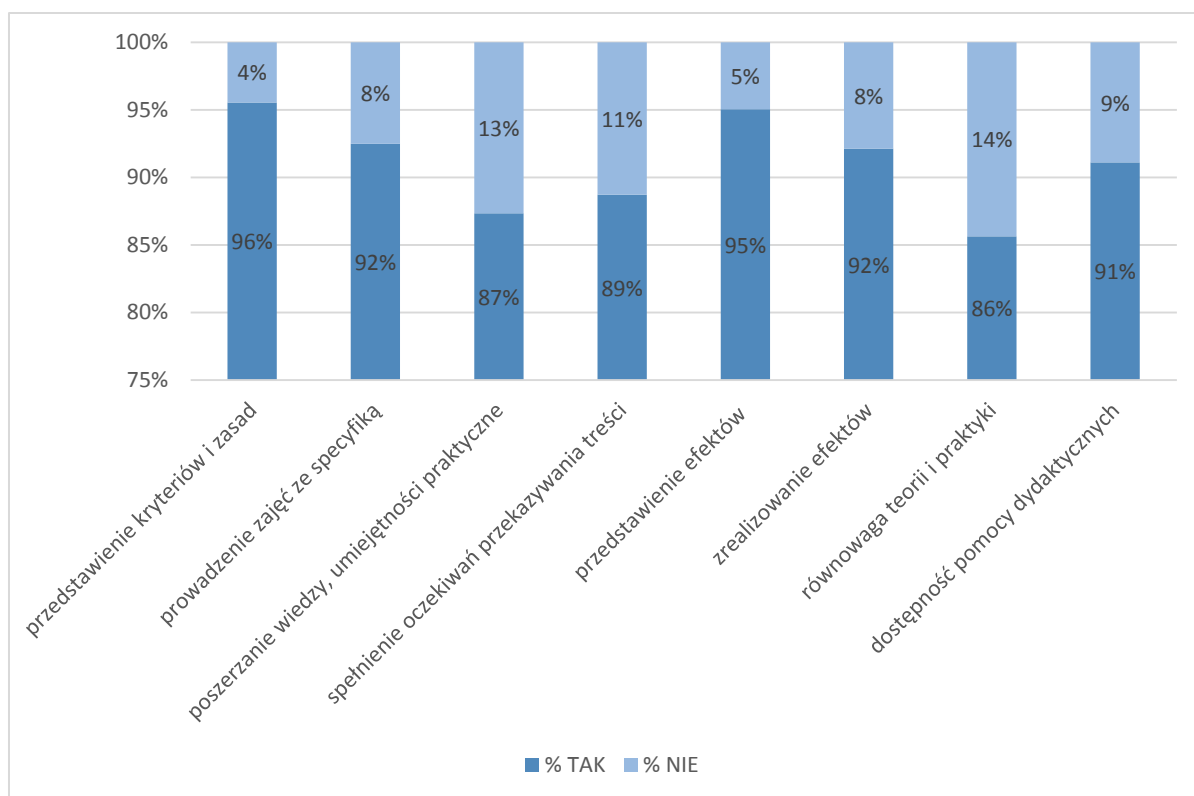


Do zbadania jakości realizowanych zajęć dydaktycznych posłużono się **ośmioma aspektami**: *przedstawienie przez prowadzącego kryteriów i zasad zaliczenia przedmiotu, zgodność sposobu prowadzenia zajęć ze specyfiką przedmiotu, przedstawienie przez prowadzącego efektów uczenia się, możliwość zrealizowania podczas zajęć zakładanych efektów uczenia się, poszerzanie wiedzy i/lub nabywanie umiejętności praktycznych, spełnienie oczekiwań pod względem przekazywanych treści, dostępność odpowiednich pomocy dydaktycznych podczas zajęć praktycznych/klinicznych, równowaga treści teoretycznych do zajęć praktycznych/ćwiczeń/zajęć klinicznych.*

Odsetek ogólnokierunkowy pozytywnych ocen wyniósł 92% (8% negatywnych). Najwyżej oceniono *przedstawienie przez prowadzącego kryteriów i zasad zaliczenia przedmiotu* (96% pozytywnych, 4% negatywnych). O jeden punkt procentowy mniej uzyskało *przedstawienie przez prowadzącego efektów uczenia się* (95% pozytywnych, 5% negatywnych). Dwa aspekty uzyskały ocenę równą 92% pozytywnych (8% negatywnych) i są to: *zgodność sposobu prowadzenia zajęć ze specyfiką przedmiotu* oraz *możliwość zrealizowania podczas zajęć zakładanych efektów uczenia się*. 91% ocen pozytywnych (9% negatywnych) to wynik dla aspektu *dostępność odpowiednich pomocy dydaktycznych podczas zajęć praktycznych/klinicznych*. Nieco słabiej zostały ocenione: *spełnienie oczekiwań pod względem przekazywanych treści* (89% pozytywnych, 11% negatywnych), *poszerzanie wiedzy i/lub nabywanie umiejętności praktycznych* (87% pozytywnych, 13% negatywnych) oraz *równowaga treści teoretycznych do zajęć praktycznych/ćwiczeń/zajęć klinicznych* (86% pozytywnych, 14% negatywnych).

Szczegółowe dane zawiera wykres 14.

Wykres 14 Szczegółowa ocena zajęć dydaktycznych na kierunku Fizjoterapia mgr.



Analiza rozkładu statystycznego średnich ocen zajęć dydaktycznych na kierunku *Fizjoterapia mgr* wskazuje na dobrą ocenę zajęć dydaktycznych. Większość przedmiotów (67%) znajduje się przedziale średnich ocen 4,41–5,00.

Wykres 15 prezentuje omówiony wyżej rozkład statystyczny średnich ocen dla kierunku *Fizjoterapia mgr* w semestrze letnim roku akademickiego 2020/2021.

Wykres 15 Rozkład statystyczny średnich ocen na kierunku Fizjoterapia mgr.

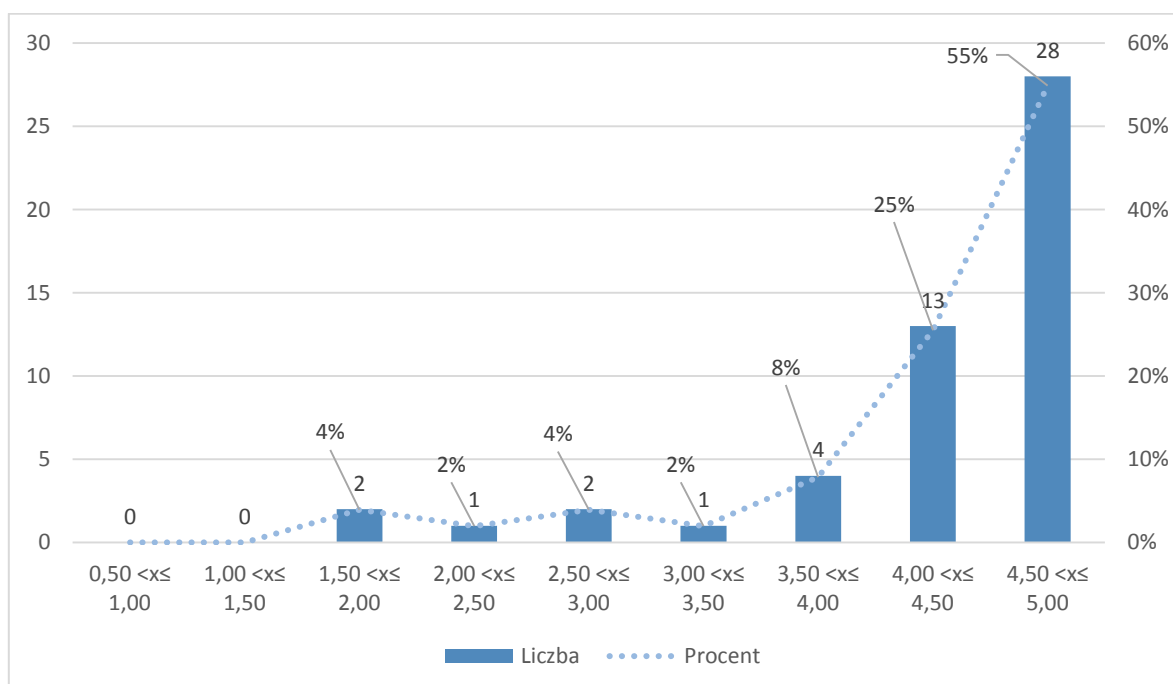


Tabela 10 zawiera oceny zajęć dydaktycznych, poziom wiarygodności badania oraz frekwencję na kierunku *Fizjoterapia mgr.* Przedmioty uszeregowano względem uzyskanego poziomu wiarygodności badania. Do tabeli dołączono legendę:

Poziom wiarygodności	Opis
<19,99	Brak wiarygodności badania
≥20	Badanie wiarygodne

Tabela 10 Ocena zajęć dydaktycznych na kierunku *Fizjoterapia mgr.*

Przedmiot	Wiarygodność	Frekwencja	Średnia
Zdrowie publiczne	∞	100%	5,00
Kliniczne podstawy fizjoterapii w geriatrici	19,88	26%	4,13
Masaż	19,88	26%	4,80
Medycyna fizykalna (fizykoterapia, balneoklimatologia, odnowa biologiczna)	18,14	24%	4,79
Kinezyterapia	13,34	19%	5,00
Kliniczne podstawy fizjoterapii w medycynie sportowej	11,88	17%	4,60
Kliniczne podstawy fizjoterapii w psychiatrii	11,88	17%	4,60
Fizjoterapia kliniczna w pulmonologii	11,61	15%	2,50
Kliniczne podstawy fizjoterapii w intensywnej terapii	10,47	16%	4,78
Fizjoterapia kliniczna w dysfunkcjach układu ruchu w reumatologii	10,26	14%	4,33
Fizjoterapia kliniczna w ginekologii i położnictwie	10,26	14%	4,78
Kliniczne podstawy fizjoterapii w ginekologii i położnictwie	9,12	14%	4,50
Wychowanie fizyczne	9,12	14%	4,25
Diagnostyka funkcjonalna w dysfunkcjach układu ruchu	8,97	12%	4,50
Fizjoterapia w stomatologii	8,97	12%	4,88
Gimnastyka korekcyjna	8,97	12%	4,88
Symulacja medyczna w fizjoterapii	8,97	12%	4,00
Kompleksowa terapia obrzęku	8,35	18%	5,00
Kliniczne podstawy fizjoterapii w neurologii dziecięcej	7,82	12%	4,86
Diagnostyka funkcjonalna wieku rozwojowego	7,71	11%	4,43
Fizjoterapia kliniczna w chirurgii	7,71	11%	4,43
Metody specjalne fizjoterapii	7,71	11%	4,86
Elementy terapii tkanek miękkich	6,94	16%	4,17
Kliniczne podstawy fizjoterapii w onkologii i medycynie paliatywnej	6,58	10%	4,83
Fizjoterapia kliniczna w torakochirurgii	6,50	9%	5,00
Nowoczesne metody usprawniania pacjenta neurologicznego	6,50	9%	5,00
Aktywna rehabilitacja osób z niepełnosprawnościami	6,45	8%	5,00
Sport osób z niepełnosprawnościami	6,45	8%	5,00
Fizjoterapia kliniczna w onkologii i medycynie paliatywnej	5,47	10%	4,60
Korekcja wad postawy	5,47	10%	4,00
Fizjoterapia dzieci z uszkodzeniami ośrodkowego układu nerwowego	4,35	11%	4,50
Język angielski	4,18	6%	4,75

Adaptowana aktywność fizyczna	4,17	5%	5,00
Anatomia funkcjonalna	4,17	5%	4,75
Anatomia palpacyjna	4,17	5%	3,50
Rehabilitacja w środowisku wodnym	4,17	5%	5,00
Diagnostyka obrazowa	3,13	6%	1,67
Fizjoterapia kliniczna w psychiatrii	3,13	6%	4,00
Programowanie fizjoterapii w dysfunkcjach układu ruchu	3,13	6%	2,00
Programowanie fizjoterapii wieku rozwojowego	3,13	6%	4,33
Wakacyjna praktyka z kinezyterapii	3,11	5%	5,00
Technologie informacyjne	3,09	4%	4,33
Farmakologia w fizjoterapii	3,09	4%	3,67
Fizjoprofilaktyka i promocja zdrowia	3,09	4%	4,33
Kinezyjologia	3,09	4%	5,00
Patologia ogólna	3,09	4%	5,00
Fizjoterapia kliniczna w dysfunkcjach układu ruchu w neurologii i neurochirurgii	2,04	4%	3,00
Bioetyka	2,03	3%	5,00
Biomechanika stosowana i ergonomia	2,03	3%	5,00
Zdrowie publiczne	2,03	3%	4,50
Anatomia rentgenowska	1,00	1%	3,00
Adaptowana aktywność fizyczna	0,00	0%	0,00
Aktywna rehabilitacja osób z niepełnosprawnościami	0,00	0%	0,00
Anatomia funkcjonalna	0,00	0%	0,00
Anatomia palpacyjna	0,00	0%	0,00
Anatomia palpacyjna	0,00	0%	0,00
Anatomia rentgenowska	0,00	0%	0,00
Biomechanika stosowana i ergonomia	0,00	0%	0,00
Farmakologia w fizjoterapii	0,00	0%	0,00
Farmakologia w fizjoterapii	0,00	0%	0,00
Fizjoterapia dzieci w oddziale intensywnej terapii	0,00	0%	0,00
Fizjoterapia w nietrzymaniu moczu i stolca	0,00	0%	0,00
Fizjoterapia w opiece długoterminowej	0,00	0%	0,00
Kinezyjologia	0,00	0%	0,00
Patologia ogólna	0,00	0%	0,00
Rehabilitacja w środowisku wodnym	0,00	0%	0,00
Sport osób z niepełnosprawnościami	0,00	0%	0,00

Podsumowanie

- W semestrze letnim roku akademickiego 2020/2021 na kierunku *Fizjoterapia mgr* realizowano 67 zajęć dydaktycznych/przedmiotów, z czego oceniono 51 (76%). Wśród ocenionych przedmiotów, 3 (6%) uzyskały wymagany próg wiarygodności badania
- Średnia wyniosła 4,41, zaś wartość mediany to 4,43.
- Najwyżej oceniony aspekt to *przedstawienie przez prowadzącego kryteriów i zasad zaliczenia przedmiotu* (96% pozytywnych, 4% negatywnych).
- *Najniżej oceniony aspekt to równowaga treści teoretycznych do zajęć praktycznych/ćwiczeń/zajęć klinicznych* (86% pozytywnych, 14% negatywnych).
- Większość przedmiotów (67%) znajduje się przedziale średnich ocen 4,41–5,00.

Fizjoterapia II stopnia

Na kierunku *Fizjoterapia II stopnia* w semestrze letnim roku akademickiego 2020/2021 realizowano 13 zajęć dydaktycznych/przedmiotów, z czego **oceniono 13 (100%)**. Jednakże **żaden z ocenionych przedmiotów nie uzyskał wymaganego progu wiarygodności badania** (powyżej 20) (patrz tabela 7 str. 22). **W związku z powyższym, ocena zajęć dydaktycznych/przedmiotów na kierunku Fizjoterapia II° nie została poddana analizie.**

Poniżej przedstawiono tabelę zawierającą oceny, frekwencję oraz poziom wiarygodności zajęć dydaktycznych dla kierunku *Fizjoterapia II stopnia*. Przedmioty uszeregowano względem poziomu wiarygodności badania. Dane zawiera tabela 11. Do tabeli dołączono legendę:

Poziom wiarygodności	Opis
<19,99	Brak wiarygodności badania
≥20	Badanie wiarygodne

Tabela 11 Ocena zajęć dydaktycznych na kierunku *Fizjoterapia II stopnia*.

Przedmiot	Wiarygodność	Frekwencja	Średnia
Diagnostyka funkcjonalna i programowanie rehabilitacji	11,48	14%	4,10
Język angielski w fizjoterapii	8,93	12%	4,50
Choroby i dysfunkcje uwarunkowane genetycznie	8,92	12%	4,25
Podstawy języka migowego	7,67	10%	5,00
Bioetyka	6,47	9%	3,00
Protetyka i ortotyka	6,47	9%	4,17

Zdrowie publiczne	6,47	9%	3,50
Filozofia	5,31	7%	4,40
Zagadnienia prawne w fizjoterapii	4,18	6%	3,50
Zajęcia specjalistyczne z fizjoterapii w geriatrici	3,19	9%	4,00
Praktyka z fizjoterapii w pediatrii	3,09	4%	3,33
Zajęcia specjalistyczne z fizjoterapii w onkologii	1,00	8%	5,00
Zajęcia specjalistyczne z fizjoterapii wieku rozwojowego	1,00	4%	5,00

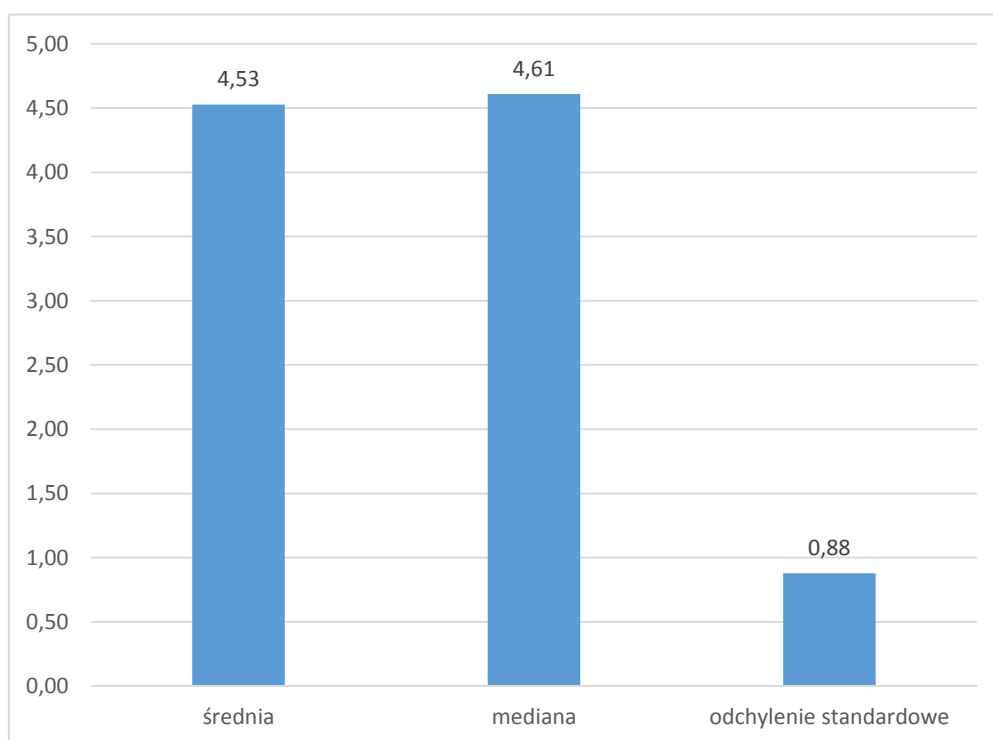
Brak podsumowania oceny studentów na temat jakości zajęć dydaktycznych na kierunku Fizjoterapia II stopnia wynika z braku wiarygodności badania ocenionych przedmiotów.

Pielęgniarstwo I stopnia

Na kierunku *Pielęgniarstwo I stopnia* w obecnej edycji realizowano **30** zajęć dydaktycznych/przedmiotów z czego **oceniono 29 (97%)**, w tym **4 (14%) uzyskało wymagany próg wiarygodności badania** (patrz tabela 7 str. 22).

Kierunek *Pielęgniarstwo I stopnia* oceniono wysoko. Średnia ocena wyniosła **4,53**, zaś wartość mediany to 4,61. Wyższa wartość mediany od wartości średniej, sugeruje, że większość przedmiotów oceniono powyżej średniej oceny (patrz wykres 21). Wykres 19 prezentuje powyższe dane.

Wykres 16 Ocena zajęć dydaktycznych na kierunku Pielęgniarstwo I stopnia.

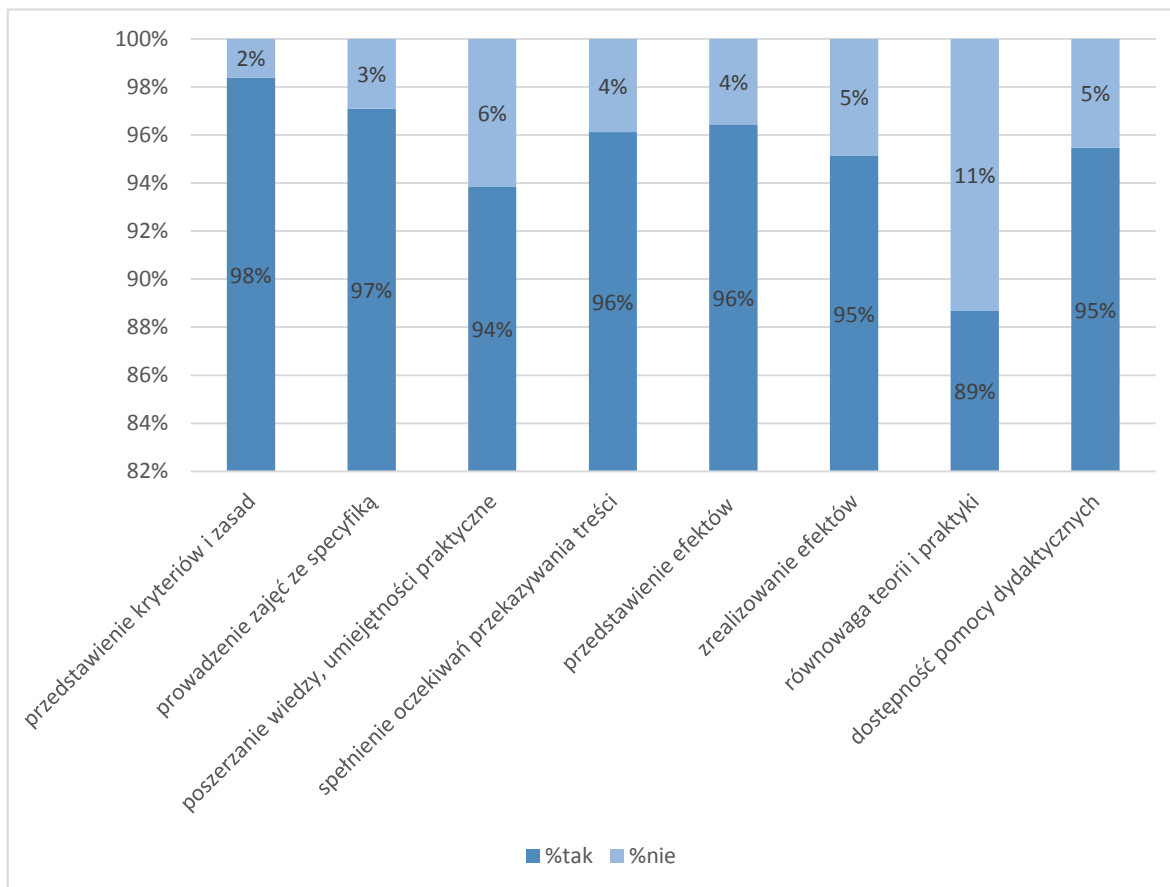


Do zbadania jakości realizowanych zajęć dydaktycznych posłużono się **ośmioma aspektami**: *przedstawienie przez prowadzącego kryteriów i zasad zaliczenia przedmiotu, zgodność sposobu prowadzenia zajęć ze specyfiką przedmiotu, przedstawienie przez prowadzącego efektów uczenia się, możliwość zrealizowania podczas zajęć zakładanych efektów uczenia się, poszerzanie wiedzy i/lub nabywanie umiejętności praktycznych, spełnienie oczekiwań pod względem przekazywanych treści, dostępność odpowiednich pomocy dydaktycznych podczas zajęć praktycznych/klinicznych, równowaga treści teoretycznych do zajęć praktycznych/ćwiczeń/zajęć klinicznych.*

Odsetek ogólnokierunkowy ocen pozytywnych wyniósł 95% (5% negatywnych). Najwyżej oceniono *przedstawienie przez prowadzącego kryteriów i zasad zaliczenia przedmiotu* (98% pozytywnych, 2% negatywnych). O jeden punkt procentowy mniej (97% pozytywnych, 3% negatywnych) odnotowano przy *zgodności sposobu prowadzenia zajęć ze specyfiką przedmiotu*. Na kolejnej pozycji uplasowały się *ex aequo*: *spełnienie oczekiwań pod względem przekazywanych treści* oraz *przedstawienie przez prowadzącego efektów uczenia się* (96% pozytywnych, 4% negatywnych). 95% to wynik dla czynników: *możliwość zrealizowania podczas zajęć zakładanych efektów uczenia się* oraz *dostępność odpowiednich pomocy dydaktycznych podczas zajęć praktycznych/klinicznych* (95% pozytywnych, 5% negatywnych). Aspekt *poszerzanie wiedzy i/lub nabywanie umiejętności praktycznych* uzyskał 94% ocen pozytywnych. Najstąbiej oceniono *równowagę treści teoretycznych do zajęć praktycznych/ćwiczeń/zajęć klinicznych* (89% pozytywnych, 11% negatywnych).

Szczegółowe dane prezentuje wykres 20.

Wykres 17 Szczegółowa ocena zajęć dydaktycznych na kierunku Pielęgniarstwo I stopnia.



Analiza rozkładu statystycznego średnich ocen zajęć dydaktycznych na kierunku *Pielęgniarstwo I stopnia* wskazuje na bardzo dobrą ocenę zajęć dydaktycznych. Większość przedmiotów (55%) mieści się w przedziale 4,53–5,00.

Wykres 21 prezentuje omówiony wyżej rozkład statystyczny średnich ocen dla kierunku *Pielęgniarstwo I stopnia*.

Wykres 18 Rozkład statystyczny średnich ocen na kierunku *Pielęgniarstwo I stopnia*.

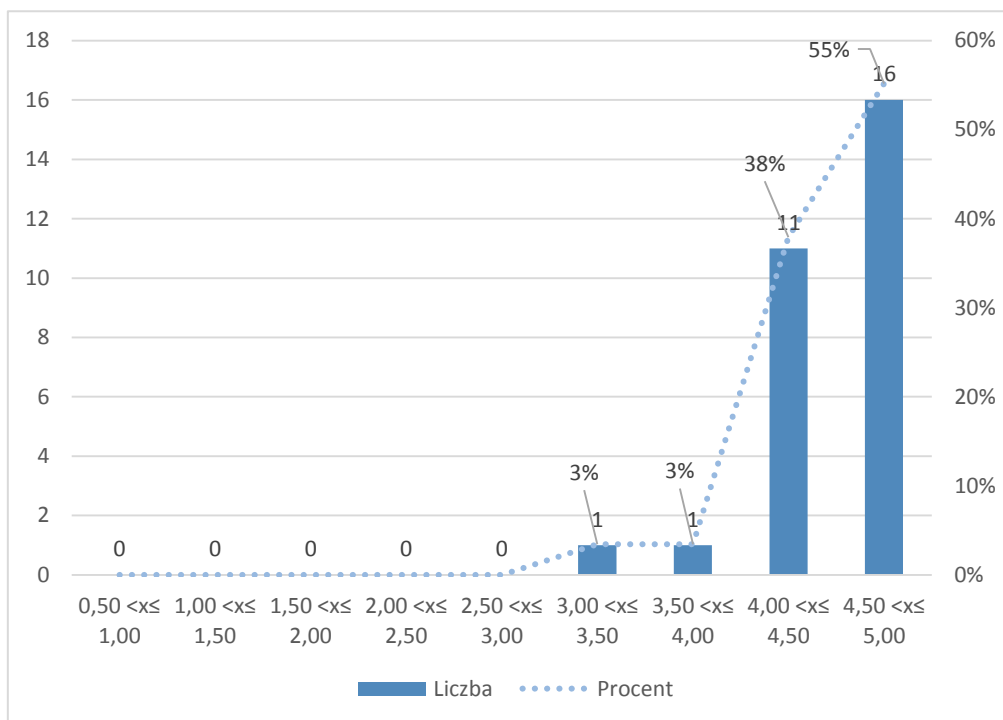


Tabela 12 zawiera oceny zajęć dydaktycznych, frekwencję oraz wiarygodność badania na kierunku *Pielęgniarstwo I stopnia* w semestrze letnim roku akademickiego 2020/2021. Przedmioty uszeregowano względem poziomu wiarygodności badania. Do tabeli dołączono legendę:

Poziom wiarygodności	Opis
<19,99	Brak wiarygodności badania
≥20	Badanie wiarygodne

Tabela 12 Ocena zajęć dydaktycznych na kierunku *Pielęgniarstwo I stopnia*.

Przedmiot	Wiarygodność	Frekwencja	Średnia
Język angielski	24,85	16%	4,43
Wychowanie fizyczne	24,85	16%	4,33
Farmakologia	23,45	15%	4,75
Badania naukowe w pielęgniarstwie	20,73	14%	4,94
Choroby wewnętrzne i pielęgniarstwo internistyczne	15,57	11%	4,71
Geriatryka i pielęgniarstwo geriatryczne	15,57	11%	4,86
Pediatria i pielęgniarstwo pediatryczne	15,57	11%	4,79
Chirurgia i pielęgniarstwo chirurgiczne	14,33	10%	4,85

Podstawy rehabilitacji	14,33	10%	4,31
Badania fizykalne	14,25	9%	4,69
Podstawy ratownictwa medycznego	14,25	9%	4,77
Pielęgniarstwo opieki długoterminowej	13,12	9%	4,58
Podstawowa opieka zdrowotna	13,12	9%	4,25
Pediatria i pielęgniarstwo pediatryczne	13,05	9%	4,75
Anestezjologia i pielęgniarstwo w zagrożeniu życia	11,59	6%	4,64
Fizjologia	8,43	6%	4,75
Promocja zdrowia	8,43	6%	4,88
Neurologia i pielęgniarstwo neurologiczne	8,30	4%	4,25
Opieka paliatywna	8,30	4%	4,75
Psychiatria i pielęgniarstwo psychiatryczne	7,22	4%	3,86
Język migowy	6,43	8%	4,33
Biochemia i biofizyka'	6,23	4%	4,33
Podstawy pielęgniarstwa	6,23	4%	4,17
Chirurgia i pielęgniarstwo chirurgiczne	6,16	3%	4,67
Podstawowa opieka zdrowotna	6,16	3%	4,33
Język angielski	5,15	4%	4,40
Pediatria i pielęgniarstwo pediatryczne	5,10	3%	3,40
Podstawowa opieka zdrowotna	4,09	3%	4,50
Współpraca w zespołach opieki zdrowotnej	3,10	5%	5,00
Farmakologia	0,00	0%	0,00

Podsumowanie

- Na kierunku *Pielęgniarstwo I stopnia* w semestrze letnim roku akademickiego 2020/2021 prowadzono 30 przedmiotów. Oceniono 29 (97%), z czego 4 (14%) uzyskało wymagany poziom wiarygodności badania.
- Średnia ocena wyniosła **4,53**, zaś wartość mediany to 4,61.
- Najwyżej ocenionym aspektem jest *przedstawienie przez prowadzącego kryteriów i zasad zaliczenia przedmiotu* (98% pozytywnych, 2% negatywnych).
- Najniżej oceniono *równowagę treści teoretycznych do zajęć praktycznych/ćwiczeń/zajęć klinicznych* (89% pozytywnych, 11% negatywnych).
- Większość przedmiotów (55%) mieści się w przedziale 4,53–5,00.

Pielęgniarstwo II stopnia

Na kierunku *Pielęgniarstwo II stopnia* w semestrze letnim roku akademickiego 2020/2021 realizowano **31** zajęć dydaktycznych/przedmiotów, z czego **oceniono 20 (65%)**. Jednakże **żaden z ocenionych przedmiotów nie uzyskał wymaganego progu wiarygodności badania** (powyżej 20) (patrz tabela 7 str. 22). **W związku z powyższym, ocena zajęć dydaktycznych/przedmiotów na kierunku Pielęgniarstwo II° nie została poddana analizie.**

Poniżej przedstawiono tabelę zawierającą oceny, frekwencję oraz poziom wiarygodności zajęć dydaktycznych dla kierunku *Pielęgniarstwo II stopnia*. Przedmioty uszeregowano względem poziomu wiarygodności badania. Dane zawiera tabela 13. Do tabeli dołączono legendę:

Poziom wiarygodności	Opis
<19,99	Brak wiarygodności badania
≥20	Badanie wiarygodne

Tabela 13 Ocena zajęć dydaktycznych na kierunku *Pielęgniarstwo II stopnia*.

Przedmiot	Wiarygodność	Frekwencja	Średnia
Opieka i edukacja terapeutyczna w chorobach przewlekłych w tym: zaburzenia układu nerwowego	4,13	4%	4,75
Seminarium dyplomowe	4,11	4%	5,00
Ziołolecznictwo	3,06	3%	5,00
Endoskopia	3,06	3%	4,33
Opieka i edukacja terapeutyczna w chorobach przewlekłych w tym: choroba nowotworowa; ból; leczenie żywieniowe	3,06	3%	4,67
Humanistyczne/ holistyczne aspekty praktyki pielęgniarskiej	3,05	3%	4,33
Nowoczesne techniki diagnostyczne	2,02	2%	5,00
Podstawy psychoterapii	2,02	2%	5,00
Prawo w praktyce pielęgniarskiej	2,02	2%	5,00
Seminarium dyplomowe	2,02	2%	5,00
Pracownia endoskopowa	2,02	2%	5,00
Opieka nad dziećmi z alergią	2,02	2%	5,00
Podstawowa opieka zdrowotna (gabinet piel. poz i gabinet lekarza poz)	2,02	2%	5,00
Język angielski	1,00	1%	5,00
Opieka i edukacja terapeutyczna w chorobach przewlekłych w tym: niewydolność krążenia i zaburzenia rytmu, nadciśnienie tętnicze, cukrzyca, niewydolność oddechowa	1,00	1%	5,00
Opieka nad osobą z niepełnosprawnością	1,00	1%	5,00
Pielęgniarstwo epidemiologiczne	1,00	1%	5,00
Poradnictwo w pielęgniarstwie	1,00	1%	5,00
Psychopatologia życia rodzinnego	1,00	1%	5,00
Zarządzanie w pielęgniarstwie	1,00	1%	5,00
Endoskopia	0,00	0%	0,00
Opieka i edukacja terapeutyczna w chorobach przewlekłych w tym: zaburzenia układu nerwowego	0,00	0%	0,00
Poradnictwo w pielęgniarstwie	0,00	0%	0,00

Pracownia endoskopowa	0,00	0%	0,00
Prawo w praktyce pielęgniarstwa	0,00	0%	0,00
Socjologia zdrowia	0,00	0%	0,00
Wypisywanie recept (Choroby wewnętrzne i pielęgniarstwo internistyczne)	0,00	0%	0,00
Wypisywanie recept (Dietetyka)	0,00	0%	0,00
Wypisywanie recept (Farmakologia)	0,00	0%	0,00
Wypisywanie recept (Praktyka POZ)	0,00	0%	0,00
Zarządzanie w pielęgniarstwie	0,00	0%	0,00

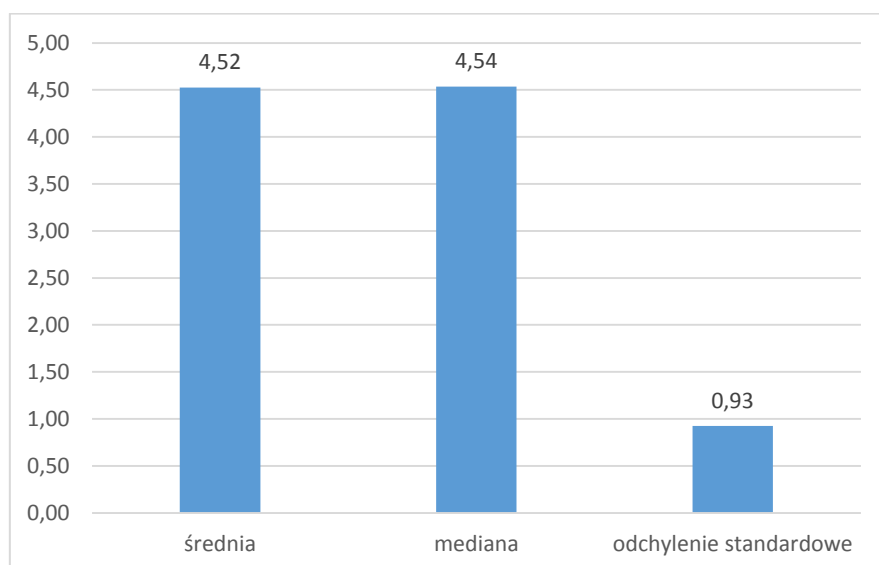
Brak podsumowania oceny studentów na temat jakości zajęć dydaktycznych na kierunku Pielęgniarstwo II stopnia wynika z braku wiarygodności badania ocenionych przedmiotów.

Położnictwo I stopnia

Na kierunku *Położnictwo I stopnia* w semestrze letnim roku akademickiego 2020/2021 realizowano **26** zajęcia dydaktyczne/przedmioty, z czego **oceniono 25 (96%)**, lecz zaledwie **4 (16%) uzyskało wymagany próg wiarygodności badania** (powyżej 20) (patrz tabela 7 str. 22).

W obecnej edycji badania wyniki wskazują na dobrą jakość kształcenia na *Położnictwie I stopnia* (wykres 22). Średnia ocena zajęć dydaktycznych w obecnej edycji badania wyniosła **4,52**, natomiast wartość mediany była nieco wyższa, ponieważ wyniosła **4,54**. Różnica w wartościach miar położenia wskazuje, że większość przedmiotów oceniono powyżej średniej ogólnej. Wykres 22 przedstawia ogólną ocenę zajęć dydaktycznych na kierunku *Położnictwo I stopnia*

Wykres 19 Ogólna ocena zajęć dydaktycznych na kierunku *Położnictwo I stopnia*

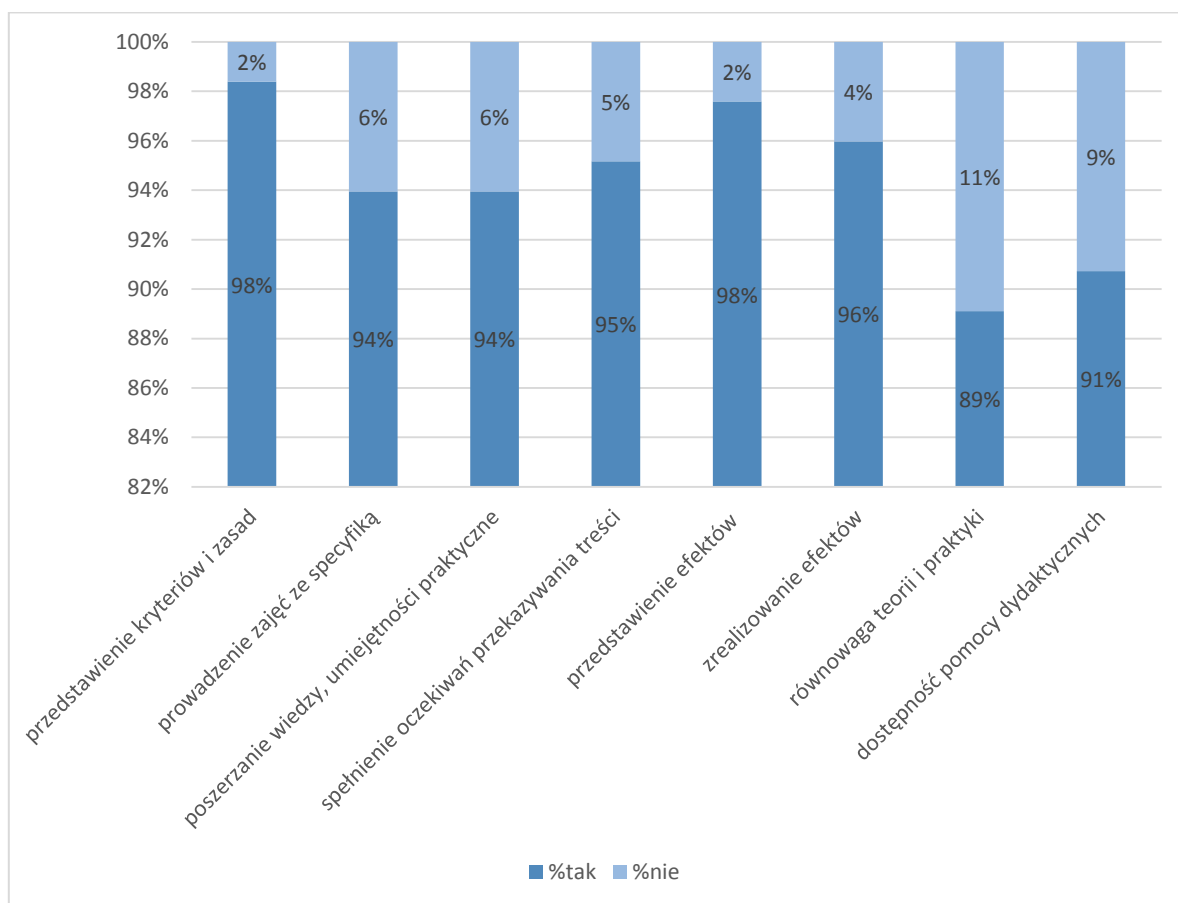


Do zbadania jakości realizowanych zajęć dydaktycznych posłużono się **ośmioma aspektami**: przedstawienie przez prowadzącego kryteriów i zasad zaliczenia przedmiotu, zgodność sposobu prowadzenia zajęć ze specyfiką przedmiotu, przedstawienie przez prowadzącego efektów uczenia się, możliwość zrealizowania podczas zajęć zakładanych efektów uczenia się, poszerzanie wiedzy i/lub nabywanie umiejętności praktycznych, spełnienie oczekiwań pod względem przekazywanych treści, dostępność odpowiednich pomocy dydaktycznych podczas zajęć praktycznych/klinicznych, równowaga treści teoretycznych do zajęć praktycznych/ćwiczeń/zajęć klinicznych.

Odsetek ogólnokierunkowy ocen pozytywnych wyniósł 94% (6% ocen negatywnych). Najwyżej oceniono ex aequo przedstawienie przez prowadzącego kryteriów i zasad zaliczenia przedmiotu oraz przedstawienie przez prowadzącego efektów uczenia się (98% pozytywnych, 2% negatywnych). O dwa punkty procentowe mniej uzyskała możliwość zrealizowania podczas zajęć zakładanych efektów uczenia się (96% pozytywnych, 4% negatywnych). 95% to wynik dla spełnienia oczekiwań pod względem przekazywanych treści. Na kolejnej pozycji uplasowały się ex aequo zgodność sposobu prowadzenia zajęć ze specyfiką przedmiotu oraz poszerzanie wiedzy i/lub nabywanie umiejętności praktycznych (94% pozytywnych, 6% negatywnych). Dostępność odpowiednich pomocy dydaktycznych podczas zajęć praktycznych/klinicznych uzyskała 91% ocen pozytywnych. Najstaniej oceniono równowagę treści teoretycznych do zajęć praktycznych/ćwiczeń/zajęć klinicznych (89% pozytywnych, 11% negatywnych).

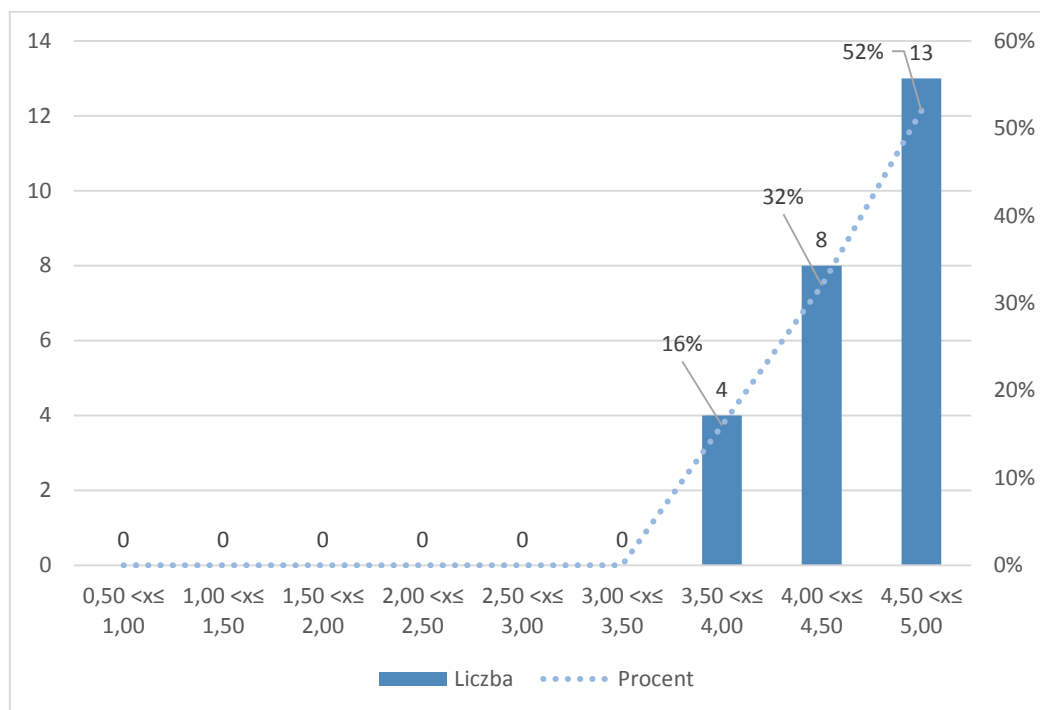
Wykres 23 przedstawia szczegółową ocenę zajęć dydaktycznych na kierunku *Położnictwo I°*.

Wykres 20 Szczegółowa ocena zajęć dydaktycznych na kierunku *Położnictwo I stopnia*.



Analiza rozkładu statystycznego średnich ocen zajęć dydaktycznych realizowanych na kierunku *Położnictwo I stopnia* wskazuje na dobrą jakość kształcenia. Większość przedmiotów (52%) mieści się w przedziale 4,52 – 5,00. Wykres 24 prezentuje dane dotyczące rozkładu ocen.

Wykres 21 Rozkład statystyczny średnich ocen zajęć dydaktycznych realizowanych na kierunku *Położnictwo I stopnia*.



Poniżej przedstawiono tabelę zawierającą oceny, frekwencję oraz poziom wiarygodności zajęć dydaktycznych dla kierunku *Położnictwo I stopnia*. Przedmioty uszeregowano względem poziomu wiarygodności badania. Dane zawiera tabela 14. Do tabeli dołączono legendę:

Poziom wiarygodności	Opis
<19,99	Brak wiarygodności badania
≥20	Badanie wiarygodne

Tabela 14 Ocena zajęć dydaktycznych na kierunku *Położnictwo I stopnia*.

Przedmiot	Wiarygodność	Frekwencja	Średnia
Badania fizykalne	24,70	24%	4,37
Język angielski	21,39	22%	4,59
Patologia (Patomorfologia)	21,39	22%	4,65
Promocja zdrowia	19,81	20%	3,94
Embriologia i GENETYKA	18,28	19%	4,33
Patologia (Patofizjologia)	15,36	16%	4,69
Podstawy opieki położniczej	15,36	16%	4,85

Techniki położnicze i prowadzenia porodu	15,36	16%	4,92
Farmakologia	13,97	15%	4,00
Fizjologia	13,97	15%	4,00
MIKROBIOLOGIA i parazytologia	13,97	15%	4,33
Techniki położnicze i prowadzenia porodu	12,86	16%	5,00
Neonatologia i opieka neonatologiczna	10,16	13%	5,00
Chirurgia	8,89	11%	4,13
Ginekologia i opieka ginekologiczna (onkologia ginekologiczna)	7,67	10%	4,86
Język obcy - język angielski	7,66	10%	4,43
Psychiatria	7,63	9%	4,57
Badania naukowe w położnictwie	6,46	8%	4,50
Położnictwo i opieka położnicza	6,46	8%	4,50
Ginekologia i opieka ginekologiczna (seksuologia)	5,31	7%	4,60
Podstawowa opieka zdrowotna	5,31	7%	5,00
Pediatryka i pielęgniarstwo pediatryczne	5,30	7%	4,60
Choroby wewnętrzne	5,29	7%	4,00
Anestezjologia i stany zagrożenia życia	4,18	6%	4,75
Techniki położnicze i prowadzenia porodu	4,17	5%	4,50
Wychowanie fizyczne	0,00	0%	0,00

Podsumowanie

- Na kierunku *Położnictwo I stopnia* w semestrze letnim roku akademickiego 2020/2021 realizowano 26 zajęcia dydaktyczne/przedmioty, z czego oceniono 25 (97%), lecz zaledwie 4 (16%) uzyskało wymagany próg wiarygodności badania.
- Średnia ocena zajęć dydaktycznych w obecnej edycji badania wyniosła 4,52, natomiast wartość mediany wyniosła 4,54.
- Najwyżej oceniono *ex aequo przedstawienie przez prowadzącego kryteriów i zasad zaliczenia przedmiotu oraz przedstawienie przez prowadzącego efektów uczenia się* (98% pozytywnych, 2% negatywnych)).
- Najniżej oceniono *równowagę treści teoretycznych do zajęć praktycznych/ćwiczeń/zajęć klinicznych* (89% pozytywnych, 11% negatywnych).
- Większość przedmiotów (52%) mieści się w przedziale 4,52 – 5,00.

Położnictwo II stopnia

Na kierunku Położnictwo II stopnia w semestrze letnim roku akademickiego 2020/2021 realizowano 28 zajęć dydaktycznych/przedmiotów, z czego oceniono 25 (89%). Jednakże żaden z ocenionych przedmiotów nie uzyskał wymaganego progu wiarygodności badania (powyżej 20) (patrz tabela 7 str. 22). W związku z powyższym ocena zajęć dydaktycznych/przedmiotów na kierunku Położnictwo II° nie została poddana analizie.

Poniżej przedstawiono tabelę zawierającą oceny, frekwencję oraz poziom wiarygodności zajęć dydaktycznych dla kierunku Położnictwo II stopnia. Przedmioty uszeregowano względem poziomu wiarygodności badania. Dane zawiera tabela 15. Do tabeli dołączono legendę:

Poziom wiarygodności	Opis
<19,99	Brak wiarygodności badania
≥20	Badanie wiarygodne

Tabela 15 Ocena zajęć dydaktycznych na kierunku Położnictwo II stopnia.

Przedmiot	Wiarygodność	Frekwencja	Średnia
Diagnostyka ultrasonograficzna w położnictwie i ginekologii	3,13	6%	5,00
Język angielski	3,13	6%	4,33
Kliniczne aspekty rozrodczości człowieka	3,13	6%	5,00
Opieka specjalistyczna nad kobietą i jej rodziną w ujęciu interdyscyplinarnym-ginekologia endokrynologiczna	3,13	6%	5,00
Opieka specjalistyczna nad kobietą i jej rodziną w ujęciu interdyscyplinarnym-opieka ginekologiczna w okresie okołomenopauzalnym i senium	3,13	6%	5,00
Opieka specjalistyczna nad kobietą i jej rodziną w ujęciu interdyscyplinarnym-opieka nad noworodkiem	3,13	6%	5,00
Opieka specjalistyczna nad kobietą i jej rodziną w ujęciu interdyscyplinarnym-opieka okołoporodowa	3,13	6%	5,00
Opieka specjalistyczna nad kobietą i jej rodziną w ujęciu interdyscyplinarnym-opieka w ginekologii wieku rozwojowego	3,13	6%	5,00
Opieka specjalistyczna nad kobietą i jej rodziną w ujęciu interdyscyplinarnym-z udziałem dietetyka	3,13	6%	5,00
Opieka specjalistyczna nad kobietą i jej rodziną w ujęciu interdyscyplinarnym-z udziałem psychologa	3,13	6%	5,00
Praktyka położnicza w perspektywie międzynarodowej	3,13	6%	5,00
Prawo w praktyce położniczej	3,13	6%	5,00
Statystyka medyczna	3,13	6%	5,00
Terapia bólu ostrego i przewlekłego	3,13	6%	5,00
Praktyka położnicza oparta na dowodach naukowych	3,13	6%	5,00
Seksuologia	3,13	6%	4,67
Medycyna prewencyjna w ginekologii onkologicznej	2,15	13%	5,00
Podstawy psychoterapii	2,05	5%	5,00

Medycyna prewencyjna w ginekologii wieku rozwojowego	2,05	5%	5,00
Uroginekologia	2,05	5%	5,00
Dietetyka	1,00	17%	5,00
Farmakologia	1,00	17%	5,00
Interna	1,00	17%	5,00
Język angielski	1,00	2%	5,00
Praktyka w gabinecie lekarza POZ/Ginekologa	1,00	17%	5,00
Patologia i rehabilitacja mowy	0,00	0%	0,00
Seminarium dyplomowe	0,00	0%	0,00
Ziołolecznictwo	0,00	0%	0,00

Brak podsumowania oceny studentów na temat jakości zajęć dydaktycznych na kierunku Położnictwo II stopnia wynika z braku wiarygodności badania ocenionych przedmiotów.

Ratownictwo Medyczne I stopnia

Na kierunku *Ratownictwo Medyczne I stopnia* w semestrze letnim roku akademickiego 2020/2021 realizowano 37 zajęć dydaktycznych/przedmiotów, z czego **oceniono 35 (95%)**. Jednakże **żaden z ocenionych przedmiotów nie uzyskał wymaganego progu wiarygodności badania** (powyżej 20) (patrz tabela 7 str. 22). **W związku z powyższym, ocena zajęć dydaktycznych/przedmiotów na kierunku Ratownictwo Medyczne I° nie została poddana analizie.**

Poniżej przedstawiono tabelę zawierającą oceny, frekwencję oraz poziom wiarygodności zajęć dydaktycznych dla kierunku *Ratownictwo Medyczne I stopnia*. Przedmioty uszeregowano względem poziomu wiarygodności badania. Dane zawiera tabela 16. Do tabeli dołączono legendę:

Poziom wiarygodności	Opis
<19,99	Brak wiarygodności badania
≥20	Badanie wiarygodne

Tabela 16 Ocena zajęć dydaktycznych na kierunku Ratownictwo Medyczne I stopnia.

Przedmiot	Wiarygodność	Frekwencja	Średnia
ALS/ILS	11,20	41%	5,00
Biologia i mikrobiologia	5,61	13%	5,00
Dydaktyka medyczna	4,35	11%	4,75
Farmakologia z toksykologią	4,35	11%	5,00
Szpitalny Oddział Ratunkowy (SOR)	4,35	11%	5,00
Język angielski	3,30	13%	4,33
Procedury ratunkowe przedszpitalne	3,30	13%	4,67

Techniki zabiegów medycznych	3,30	13%	5,00
Biofizyka	3,17	8%	5,00
Fizjologia z elementami fizjologii klinicznej	3,17	8%	5,00
Radiologia	3,17	8%	5,00
ITLS	2,33	25%	5,00
EPLS	2,29	22%	5,00
ALS	2,17	14%	5,00
Medycyna katastrof	2,13	12%	5,00
Medycyna ratunkowa	2,13	12%	3,00
Techniki położnicze i prowadzenia porodu	2,13	12%	5,00
Anestezjologia	2,10	9%	5,00
Wychowanie fizyczne	2,10	9%	5,00
Anatomia	2,06	5%	5,00
Procedury ratunkowe wewnątrzszpitalne	2,06	5%	5,00
Anatomia	1,00	20%	5,00
Ekonomia i zarządzanie w ochronie zdrowia	1,00	3%	5,00
Farmakoterapia w praktyce ratownika medycznego	1,00	7%	4,00
First Aid	1,00	3%	4,00
Język angielski	1,00	3%	5,00
Leczenie bólu w praktyce ratownika medycznego	1,00	11%	5,00
Metodologia badań naukowych	1,00	6%	5,00
Neurologia	1,00	6%	5,00
Okulistyka	1,00	6%	5,00
Podstawowe zabiegi medyczne	1,00	3%	5,00
Procedury ratunkowe przedszpitalne - Komunikacja interpersonalna	1,00	3%	5,00
Szpitalny Oddział Ratunkowy (SOR)	1,00	4%	5,00
Wychowanie fizyczne	1,00	3%	5,00
Ćwiczenia kliniczne-SOR dziecięcy	1,00	13%	5,00
EPLS/NLS	0,00	0%	0,00
Ćwiczenia kliniczne - Centrum Urazowe	0,00	0%	0,00

Brak podsumowania oceny studentów na temat jakości zajęć dydaktycznych na kierunku Ratownictwo Medyczne I stopnia wynika z braku wiarygodności badania ocenionych przedmiotów.

Zdrowie Publiczne I stopnia

Na kierunku *Zdrowie Publiczne I stopnia* w semestrze letnim roku akademickiego 2020/2021 realizowano 10 zajęć dydaktycznych/przedmiotów, z czego **oceniono 12 (100%)**, jednakże **żaden z ocenionych przedmiotów nie uzyskał wymaganego progu wiarygodności badania** (powyżej 20)(patrz tabela 7 str. 22). **W związku z powyższym, ocena zajęć dydaktycznych/przedmiotów na kierunku Zdrowie Publiczne I° nie została poddana analizie**

Poniżej przedstawiono tabelę zawierającą oceny, frekwencję oraz poziom wiarygodności zajęć dydaktycznych dla kierunku *Zdrowie Publiczne I stopnia*. Przedmioty uszeregowano względem poziomu wiarygodności badania. Dane zawiera tabela 17. Do tabeli dołączono legendę:

Poziom wiarygodności	Opis
<19,99	Brak wiarygodności badania
≥20	Badanie wiarygodne

Tabela 17 Ocena zajęć dydaktycznych na kierunku *Zdrowie Publiczne I stopnia*.

Przedmiot	Wiarygodność	Frekwencja	Średnia
Elementy prawa w technologiach informacyjnych	2,40	29%	5,00
Epidemiologia	2,40	29%	5,00
Epidemiologia środowiskowa	2,40	29%	5,00
Podstawy metodologii badań	2,40	29%	4,00
Podstawy telemedycyny	2,40	29%	5,00
Podstawy zakażeń szpitalnych	2,40	29%	5,00
Prawo w ochronie zdrowia	2,40	29%	5,00
Wypadki i zarządzanie kryzysowe	2,40	29%	3,50
Zagrożenia zdrowia w środowisku pracy	2,40	29%	5,00
Zasady prowadzenia i archiwizacji dokumentacji w ZOZ	2,40	29%	4,50

Brak podsumowania oceny studentów na temat jakości zajęć dydaktycznych na kierunku Zdrowie Publiczne I stopnia wynika z braku wiarygodności badania ocenionych przedmiotów.

Zdrowie Publiczne II stopnia

Na kierunku *Zdrowie Publiczne II stopnia* w semestrze letnim roku akademickiego 2020/2021 realizowano 28 zajęć dydaktycznych/przedmiotów, z czego **oceniono 10 (36%)**. Jednakże **żaden z ocenionych przedmiotów nie uzyskał wymaganego progu wiarygodności badania** (powyżej 20) (patrz tabela 7 str. 22). **W związku z powyższym, ocena zajęć dydaktycznych/przedmiotów na kierunku Zdrowie publiczne II° nie została poddana analizie.**

Poniżej przedstawiono tabelę zawierającą oceny, frekwencję oraz poziom wiarygodności zajęć dydaktycznych dla kierunku *Zdrowie Publiczne II stopnia*. Przedmioty uszeregowano względem poziomu wiarygodności badania. Dane zawiera tabela 18. Do tabeli dołączono legendę:

Poziom wiarygodności	Opis
<19,99	Brak wiarygodności badania
≥20	Badanie wiarygodne

Tabela 18 Ocena zajęć dydaktycznych na kierunku *Zdrowie Publiczne II stopnia*.

Przedmiot	Wiarygodność	Frekwencja	Średnia
E-dokumentacja medyczna	2,13	12%	5,00
Prawo administracyjne	2,13	12%	5,00
Administracja ochrony zdrowia	1,00	5%	5,00
Badania kliniczne	1,00	5%	4,00
Marketing usług medycznych	1,00	6%	5,00
Medycyna oparta na faktach	1,00	5%	5,00
Metodologia badań	1,00	6%	5,00
Międzynarodowe problemy zdrowia	1,00	5%	4,00
Prawo	1,00	5%	5,00
Zarządzanie zasobami ludzkimi	1,00	6%	5,00
Choroba w ujęciu interdyscyplinarnym	0,00	0%	0,00
Epidemiologia ogólna	0,00	0%	0,00
Etyka	0,00	0%	0,00
Logistyka w zarządzaniu kryzysowym	0,00	0%	0,00
Medycyna katastrof	0,00	0%	0,00
Międzynarodowa terminologia w zdrowiu publicznym	0,00	0%	0,00
Nowe technologie w zdrowiu publicznym	0,00	0%	0,00
Polityka społeczna i zdrowotna	0,00	0%	0,00
Profilaktyka chorób cywilizacyjnych i społecznych	0,00	0%	0,00
Propedeutyka medycyny	0,00	0%	0,00
Psychotraumatologia	0,00	0%	0,00
Publiczne prawo ochrony zdrowia	0,00	0%	0,00
Szacowanie potrzeb zdrowotnych	0,00	0%	0,00
Teoria zdrowia publicznego	0,00	0%	0,00
Terroryzm	0,00	0%	0,00
Zakażenia szpitalne	0,00	0%	0,00
Zarządzanie jakością	0,00	0%	0,00
Zarządzanie strategiczne	0,00	0%	0,00

*Brak podsumowania oceny studentów na temat jakości zajęć dydaktycznych na kierunku *Zdrowie Publiczne II stopnia* wynika z braku wiarygodności badania ocenionych przedmiotów.*

Aneks

Tabela 1 Frekwencja w podziale na wydziały w semestrze letnim roku akademickiego 2020/2021	7
Tabela 2 Frekwencja w badaniu ze względu na poszczególne kierunki studiów w UM w Lublinie w semestrze letnim roku akademickiego 2020/2021.	9
Tabela 3 Odsetek ocenionych przedmiotów na poszczególnych Wydziałach na UM w semestrze letnim roku akademickiego 2020/2021.	10
Tabela 4 Odsetek ocenionych przedmiotów na poszczególnych kierunkach na UM w Lublinie w semestrze letnim roku akademickiego 2020/2021.	12
Tabela 5 Ogólna ocena zajęć dydaktycznych na poszczególnych kierunkach na UM w Lublinie w semestrze letnim roku akademickiego 2020/2021.	18
Tabela 6 Frekwencja na poszczególnych kierunkach Wydziału Nauk o Zdrowiu.....	20
Tabela 7 Odsetek z ocenionych przedmiotów, które osiągnęły wymagany próg wiarygodności badania (powyżej 20) na Wydziale Nauk o Zdrowiu.	22
Tabela 8 Ocena zajęć dydaktycznych na kierunku Dietetyka II stopnia.	26
Tabela 9 Ocena zajęć dydaktycznych na kierunku Dietetyka I stopnia.	28
Tabela 10 Ocena zajęć dydaktycznych na kierunku Fizjoterapia mgr.	32
Tabela 11 Ocena zajęć dydaktycznych na kierunku Fizjoterapia II stopnia.....	34
Tabela 12 Ocena zajęć dydaktycznych na kierunku Pielęgniarstwo I stopnia.....	37
Tabela 13 Ocena zajęć dydaktycznych na kierunku Pielęgniarstwo II stopnia.....	39
Tabela 14 Ocena zajęć dydaktycznych na kierunku Położnictwo I stopnia.....	42
Tabela 15 Ocena zajęć dydaktycznych na kierunku Położnictwo II stopnia.....	44
Tabela 16 Ocena zajęć dydaktycznych na kierunku Ratownictwo Medyczne I stopnia.....	45
Tabela 17 Ocena zajęć dydaktycznych na kierunku Zdrowie Publiczne I stopnia.	47
Tabela 18 Ocena zajęć dydaktycznych na kierunku Zdrowie Publiczne II stopnia.	48

Wykres 1 Poziom wiarygodności w ocenie zajęć dydaktycznych w semestrze letnim 2020/2021.....	7
Wykres 2 Ogólna ocena zajęć na UM w Lublinie w roku akademickim 2020/2021.....	13
Wykres 3 Rozkład statystyczny średnich ocen przedmiotów na UM w Lublinie.	14
Wykres 4 Ogólna ocena zajęć dydaktycznych na UM w Lublinie.	15
Wykres 5 Ogólna ocena zajęć dydaktycznych na poszczególnych Wydziałach na UM w Lublinie w semestrze letnim roku akademickiego 2020/2021.	16
Wykres 6 Ogólna ocena zajęć dydaktycznych na poszczególnych kierunkach na UM w Lublinie w semestrze letnim roku akademickiego 2020/2021.	19
Wykres 7 Ogólna ocena zajęć dydaktycznych na WNoZ.	22
Wykres 8 Szczegółowa ocena zajęć dydaktycznych na WNoZ.	23
Wykres 9 Rozkład statystyczny średnich ocen na WNoZ.	24
Wykres 10 Ocena zajęć dydaktycznych na kierunku Dietetyka II stopnia w semestrze letnim roku akademickiego 2020/2021	24
Wykres 11 Szczegółowa ocena zajęć dydaktycznych na kierunku Dietetyka II stopnia.....	25
Wykres 12 Rozkład statystyczny średnich ocen na kierunku Dietetyka II stopnia.....	26
Wykres 13 Ocena zajęć dydaktycznych na kierunku Fizjoterapia mgr w semestrze letnim roku akademickiego 2020/2021.	30
Wykres 14 Szczegółowa ocena zajęć dydaktycznych na kierunku Fizjoterapia mgr.	31
Wykres 15 Rozkład statystyczny średnich ocen na kierunku Fizjoterapia mgr.....	31
Wykres 19 Ocena zajęć dydaktycznych na kierunku Pielęgniarstwo I stopnia.	35
Wykres 20 Szczegółowa ocena zajęć dydaktycznych na kierunku Pielęgniarstwo I stopnia.	36
Wykres 21 Rozkład statystyczny średnich ocen na kierunku Pielęgniarstwo I stopnia.	37
Wykres 22 Ogólna ocena zajęć dydaktycznych na kierunku Położnictwo I stopnia.....	40
Wykres 23 Szczegółowa ocena zajęć dydaktycznych na kierunku Położnictwo I stopnia.....	41
Wykres 24 Rozkład statystyczny średnich ocen zajęć dydaktycznych realizowanych na kierunku Położnictwo I stopnia.	42

ANKIETA OCENY PRZEDMIOTU

W celu zapewnienia jak najwyższej jakości kształcenia na UM w Lublinie zwracamy się z prośbą o ocenę przedmiotu.

1. Czy kryteria i zasady zaliczenia przedmiotu zostały przedstawione przez prowadzącego zajęcia?

TAK	NIE
-----	-----

2. Czy sposób prowadzenia zajęć (użyte metody dydaktyczne i środki dydaktyczne) odpowiadał specyfice przedmiotu?

TAK	NIE
-----	-----

3. Czy zajęcia poszerzyły wiedzę i/lub pozwoliły nabyć umiejętności praktyczne?

TAK	NIE
-----	-----

4. Czy przedmiot spełnił oczekiwania pod względem przekazywanych treści? (czy treści były nowe i nie powtarzały się w ramach innych przedmiotów i/lub lat studiów)

TAK	NIE
-----	-----

5. Czy zakładane efekty uczenia się zostały przedstawione przez prowadzącego zajęcia?

TAK	NIE
-----	-----

6. Czy miał Pan/Pani możliwość zrealizowania podczas zajęć zakładanych efektów uczenia się?

TAK	NIE
-----	-----

7. Czy liczba zajęć praktycznych/ćwiczeń/zajęć klinicznych z tego przedmiotu była wystarczająca w stosunku do zajęć teoretycznych?

TAK	NIE
-----	-----

8. Czy były dostępne odpowiednie pomoce dydaktyczne podczas zajęć praktycznych/klinicznych?

TAK	NIE
-----	-----

9. Jak ocenia Pan/Pani realizację przedmiotu na pięciostopniowej skali, gdzie 1 to ocena najniższa, a 5 – najwyższa.

1	2	3	4	5
---	---	---	---	---

10. Jakie zmiany, Pana/Pani zdaniem, mogłyby uatrakcyjnić ten przedmiot? (pytanie otwarte)

Komentarz