



CENTRUM EDUKACJI MEDYCZNEJ



OCENA ZAJĘĆ DYDAKTYCZNYCH w semestrze zimowym roku akademickiego 2020/2021

WYDZIAŁ NAUK O ZDROWIU

Centrum Innowacji i Akredytacji – Sekcja Jakości Kształcenia

Sierpień 2021

Spis treści

I.	Wstęp	5
1.	Problematyka badań	5
	Przedmiot i cel badania	5
2.	Udział studentów w ocenie zajęć dydaktycznych.....	6
	Charakterystyka wskaźników w badaniu.....	6
	Udział studentów w ocenie zajęć dydaktycznych.....	7
3.	Ogólna ocena zajęć dydaktycznych na UM w Lublinie.....	13
4.	Ocena zajęć na poszczególnych Wydziałach na UM w Lublinie.....	16
II.	Wydział Nauk o Zdrowiu.....	20
	Ogólna ocena zajęć dydaktycznych na Wydziale Nauk o Zdrowiu.....	22
	Dietetyka I stopnia.....	24
	Dietetyka II stopnia.....	29
	Fizjoterapia.....	30
	Fizjoterapia mgr	30
	Fizjoterapia II stopnia	35
	Pielęgniarstwo I stopnia	36
	Pielęgniarstwo II stopnia	40
	Położnictwo I stopnia	42
	Położnictwo II stopnia	46
	Ratownictwo Medyczne I stopnia	47
	Zdrowie Publiczne I stopnia.....	49
	Zdrowie Publiczne II stopnia	52
	Aneks.....	54
	ANKIETA OCENY PRZEDMIOTU	56

I. Wstęp

Zgodnie z polityką jakości kształcenia realizowaną na Uniwersytecie Medycznym w Lublinie (UM) w semestrze zimowym roku akademickiego 2020/2021 przeprowadzono kolejną edycję badania jakości kształcenia. Badanie objęło studentów wszystkich kierunków i poziomów kształcenia. Przedstawiona w raporcie ocena zajęć dydaktycznych jest elementem całościowej ewaluacji kształcenia na UM w Lublinie, na którą składa się również ocena prowadzących zajęcia.

Wyniki prowadzonych badań stanowią podstawę dla podejmowanych działań doskonalących, a ich upowszechnianie ma na celu kształtowanie kultury jakości na naszej Uczelni.

Niniejszy raport zawiera wyniki badań przeprowadzonych wśród studentów I, II stopnia oraz jednolitych magisterskich wszystkich kierunków studiów realizowanych na UM w semestrze zimowym roku akademickiego 2020/2021.

1. Problematyka badań

Przedmiot i cel badania

Przedmiotem badania są aspekty zajęć dydaktycznych, które są dużym stopniu niezależne od jakości pracy dydaktycznej nauczycieli akademickich. Badanie zostało wprowadzone w roku akademickim 2013/2014 i jest wynikiem konsultacji prowadzonych przez Uczelniany Zespół ds. Jakości Kształcenia ze środowiskiem akademickim – przedstawicielami studentów, doktorantów oraz nauczycieli akademickich. Stanowi ono uzupełnienie oceny prowadzących zajęcia i umożliwia pełniejsze zrozumienie uwarunkowań właściwego przebiegu procesu dydaktycznego.

Coraz częściej wskazuje się, że potrzeby i oczekiwania studentów w zakresie edukacji i stosowanych w jej ramach metod dydaktycznych ulegają głębokim przemianom, co jest wynikiem szerszych zmian kulturowych i technologicznych, jakim ulega społeczeństwo. Jednym ze źródeł informacji na temat skuteczności stosowanych metod kształcenia jest opinia studentów. Dzięki systematycznemu monitoringowi uzyskujemy wiedzę na temat odbioru przekazywanych treści oraz ewentualnych problemów w tym zakresie. Jest to jeden ze sposobów oceny procesu kształcenia na UM w Lublinie i pomaga w podejmowaniu decyzji w obszarze doskonalenia procesu kształcenia, a także stanowi źródło inspiracji do wprowadzania innowacji w zakresie dydaktyki.

W raporcie przedstawiono ocenę przedmiotów realizowanych w semestrze zimowym roku akademickiego 2020/2021 z uwzględnieniem podziału na rok studiów oraz formę studiów (stacjonarne i niestacjonarne). Od roku akademickiego 2020/2021 nastąpiła zmiana kwestionariusza ankiety. Zmiana polegała na uproszczeniu uzyskiwanych odpowiedzi.

Respondenci osiem aspektów oceniali posługując się odpowiedziami „tak” i „nie”, oraz jeden- pięciostopniową skalą, w której 1 stanowiło ocenę najniższą, a 5 najwyższą. Ponadto stworzono możliwość uzasadnienia swojej oceny w miejscu ankiety przewidzianym na dodatkowe komentarze i sugestie (pytanie 10). Podczas oceny przedmiotów realizowanych w roku akademickim 2020/2021 postawiono studentom następujące pytania:

1. Czy kryteria i zasady zaliczenia przedmiotu zostały przedstawione przez prowadzącego zajęcia?
2. Czy sposób prowadzenia zajęć (użyte metody dydaktyczne i środki dydaktyczne) odpowiadał specyfice przedmiotu?
3. Czy zajęcia poszerzyły wiedzę i/lub pozwoliły nabyć umiejętności praktyczne?
4. Czy przedmiot spełnił oczekiwania pod względem przekazywanych treści? (czy treści były nowe i nie powtarzały się w ramach innych przedmiotów i/lub lat studiów)

5. Czy zakładane efekty uczenia się zostały przedstawione przez prowadzącego zajęcia?
6. Czy miał Pan/Pani możliwość zrealizowania podczas zajęć zakładanych efektów uczenia się?
7. Czy liczba zajęć praktycznych/ćwiczeń/zajęć klinicznych z tego przedmiotu była wystarczająca w stosunku do zajęć teoretycznych?
8. Czy były dostępne odpowiednie pomoce dydaktyczne podczas zajęć praktycznych/klinicznych?
9. Jak ocenia Pan/Pani realizację przedmiotu na pięciostopniowej skali, gdzie 1 to ocena najniższa, a 5 – najwyższa.
10. Jakie zmiany, Pana/Pani zdaniem, mogłyby uatrakcyjnić ten przedmiot? (pytanie otwarte)

2. Udział studentów w ocenie zajęć dydaktycznych

Charakterystyka wskaźników w badaniu

Moduł w systemie Wirtualna Uczelnia służący ankietyzacji nie umożliwia określenia ogólnej liczby i odsetka studentów, którzy wzięli udział w badaniu oceny prowadzących zajęć w danym roku akademickim. Jest to możliwe jedynie na poziomie pojedynczych zajęć.

W analizie wyników badania posłużono się dwoma rodzajami wskaźników: **frekwencją** oraz **odsetkiem ocenionych zajęć dydaktycznych**.

Pierwszy wskaźnik (poziom wiarygodności badania) pozwala na ocenę tego, czy uzyskane wyniki badania są wiarygodne. Mając przykładowo ogólną liczbę 20 studentów na danym kierunku, otrzymujemy tym samym 20 wygenerowanych ankiet. W takiej sytuacji 10 ankiet wypełnionych ma zupełnie inną wiarygodność niż 10 ankiet wypełnionych przy liczbie 1500 wygenerowanych kwestionariuszy. Dla badań ze skończonej populacji błąd statystyczny wtedy mnoży się przez pierwiastek kwadratowy z $(N-n)/(N-1)$, gdzie **N** to liczebność populacji, a **n** - liczebność próby. Zatem jako wskaźnik wiarygodności proponuje się więc wzór w postaci: $k = n \cdot (N-1)/(N-n)$, określane dalej po prostu jako „wiarygodność”. Wzór ten informuje, ile osób musiałoby wypełnić taką ankietę z nieskończonej populacji, aby dało to taki sam błąd statystyczny. Ta liczba zwiększa się przy małych populacjach. Gdyby ankietę wypełnili wszyscy studenci, będzie równa dodatniej nieskończoności. Skutkiem powyższych rozważań są proponowane progi wiarygodności na poziomie wartości:

≥ 20 – wiarygodność

< 20 – brak wiarygodności

Drugi wskaźnik (odsetek ocenionych zajęć dydaktycznych) pozwala na ocenę tego, jaki odsetek spośród wszystkich zajęć dydaktycznych realizowanych w danym roku akademickim został poddany ocenie oraz jaki odsetek ocenionych przedmiotów uzyskał wymagany próg wiarygodności badania (powyżej 20).

W niniejszym opracowaniu nie poddano analizie zajęć, które:

1. Nie zostały ocenione przez żadnego studenta;
2. Nie uzyskały wymaganego progu wiarygodności badania (powyżej 20).

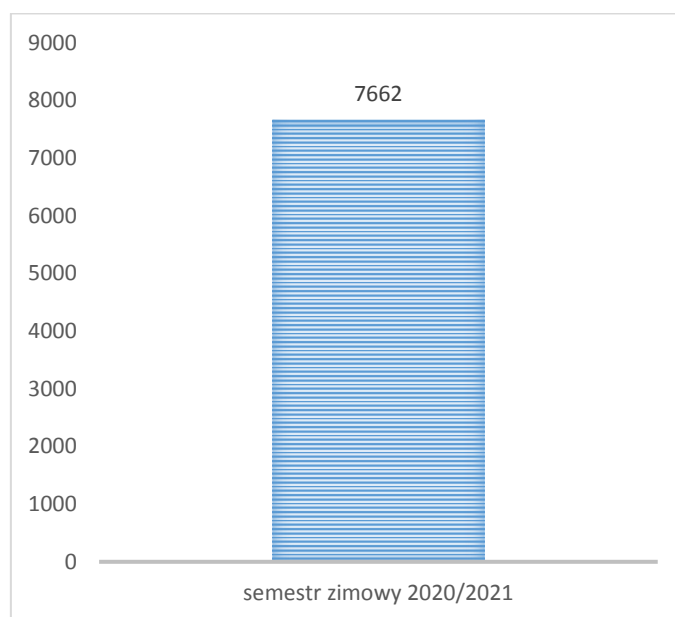
Dzięki przyjętym wskaźnikom możemy ocenić, jaki odsetek zajęć udało się ocenić oraz na ile uzyskane oceny można uznać za rzetelne (porównując odsetek wypełnionych ankiet).

Z uwagi na nowy typ ankiety oraz zmianę charakteru odpowiedzi, nie można wykonać dokładnej analizy porównawczej wyników z semestru zimowego roku akademickiego 2020/2021 z poprzednimi latami. Ponadto, wyniki poprzednich edycji były generowane łącznie w skali roku, a obecnie jest to rozdzielone na semestr zimowy oraz semestr letni. Takie dane nie są statystycznie porównywalne.

Udział studentów w ocenie zajęć dydaktycznych

W semestrze zimowym roku akademickiego 2020/2021 przeprowadzono kolejną edycję badań dotyczącą oceny przedmiotów/zajęć dydaktycznych. Wiarygodność badania (patrz: wykres 1) wyniosła 7662, co oznacza, że **zaangażowanie studentów było na poziomie średnim**.

Wykres 1 Poziom wiarygodności w ocenie zajęć dydaktycznych w semestrze zimowym 2020/2021.



W obecnej edycji można zaobserwować **dosyć niską frekwencję studentów** w badaniu (patrz: tabela 1, str. 7). Ogólna frekwencja na Uniwersytecie Medycznym w Lublinie wyniosła 9%. Podobny odsetek został odnotowany na Wydziale Farmaceutycznym (9%). Nieco więcej wyniosła frekwencja na Wydziale Nauk o Zdrowiu (10%). Najstąbiej wypadły Wydział Lekarski oraz Wydział Lekarsko-Dentystyczny. Na tych dwóch wydziałach, udział w badaniu wzięło tylko 8% studentów.

Tabela 1 Frekwencja na poszczególnych wydziałach UM w Lublinie w semestrze zimowym roku akademickiego 2020/2021.

Wydział	Frekwencja
WL	8%
WL-D	8%
WF	9%
WNoZ	10%
Ogółem	9%

Analizując poziom frekwencji na poszczególnych kierunkach realizowanych na UM w Lublinie (patrz: tabela 2), możemy zauważyć **duże zróżnicowanie frekwencji**. Najwyższy odsetek studentów biorących udział w badaniu odnotowano na kierunku Zdrowie Publiczne I° (54%), zaś najniższy udział mieli studenci kierunku Techniki Dentystyczne I° i wyniósł on zaledwie 2%. Nieco więcej (3%) osiągnęły kierunki Fizjoterapia II° oraz Pielęgniarstwo II°. Ponadto, poniżej odsetka UM w Lublinie znalazły się: Dietetyka II° (5%), Położnictwo II° (5%), Elektroradiologia II° (6%), Kosmetologia I° (6%), Farmacja mgr (7%), Lekarsko-dentystyczny (7%), Zdrowie Publiczne II° (7%), Lekarski (8%), Kosmetologia II° (8%) oraz Ratownictwo Medyczne (8%). Frekwencja na kierunku Higiena Stomatologiczna wyniosła 9%. Kierunki, które osiągnęły większy odsetek niż ogólnouczelniany to: Położnictwo I° (10%), Biomedycyna II° (12%), Pielęgniarstwo I° (12%), Fizjoterapia mgr (13%), Biomedycyna I° (17%), Analityka Medyczna mgr (18%), Dietetyka I° (18%) i Elektroradiologia I° (20%).

Zajęcia dydaktyczne/przedmioty prowadzone na kierunkach :

- *Fizjoterapia II°*
- *Pielęgniarstwo II°*
- *Techniki Dentystyczne I°*

nie zostały poddane analizie ze względu na **niski udział respondentów w przeprowadzonym badaniu ewaluacyjnym ($\leq 3\%$)**.

Tabela 2 prezentuje dane dotyczące frekwencji na kierunkach realizowanych na UM w Lublinie w semestrze zimowym roku akademickiego 2020/2021.

Tabela 2 Frekwencja w badaniu ze względu na poszczególne kierunki studiów w UM w Lublinie w semestrze zimowym roku akademickiego 2020/2021.

Kierunek	Frekwencja
Biomedycyna I°	17%
Biomedycyna II°	12%
Lekarski	8%
Elektroradiologia I°	20%
Elektroradiologia II°	6%
Higiena Stomatologiczna I°	9%
Lekarsko-dentystyczny	7%
Techniki Dentystyczne I°	2%
Analityka Medyczna mgr	18%
Farmacja mgr	7%
Kosmetologia I°	6%
Kosmetologia II°	8%
Dietetyka I°	18%
Dietetyka II°	5%
Fizjoterapia mgr	13%
Fizjoterapia II°	3%
Pielęgniarstwo I°	12%
Pielęgniarstwo II°	3%
Położnictwo I°	10%
Położnictwo II°	5%
Ratownictwo Medyczne I°	8%
Zdrowie Publiczne I°	54%
Zdrowie Publiczne II°	7%

Na Uniwersytecie Medycznym w semestrze zimowym roku akademickiego 2020/2021 realizowano 1270 przedmiotów (patrz: tabela 3), a oceniono 956 (75%) z czego 115 (12%) uzyskało wymagany próg wiarygodności badania (powyżej 20). **Najwyższy odsetek ocenionych przedmiotów, o wymaganym poziomie wiarygodności, odnotowano na Wydziale Lekarskim**, ponieważ wyniósł on 24% (58 przedmiotów). Na tym wydziale realizowano 371 przedmiotów, z czego 239 zostało ocenionych (64%). Na Wydziale Lekarsko-Dentystycznym realizowano 293 przedmioty, oceniono 214 (73%) z czego tylko 15 uzyskało wymagany poziom wiarygodności (7%). Na Wydziale Nauk o Zdrowiu realizowano najwięcej przedmiotów- 415, z czego zostało ocenionych 342, a odsetek ocenionych przedmiotów wyniósł 82% (odsetek poziomu wiarygodności – 11%). **Najniższy odsetek ocenionych przedmiotów zaobserwowano na Wydziale Farmaceutycznym**. Na 191 realizowanych przedmiotów oceniono 161, tj. 84% z czego tylko 2% osiągnęło wymagany poziom wiarygodności.

Tabela 3 prezentuje szczegółowe dane dotyczące odsetka ocenionych przedmiotów na poszczególnych wydziałach w semestrze zimowym roku akademickiego 2020/2021.

Tabela 3 Odsetek ocenionych przedmiotów na poszczególnych Wydziałach na UM w Lublinie w semestrze zimowym roku akademickiego 2020/2021.

Wydział	Liczba przedmiotów realizowanych na Wydziale	Liczba ocenionych przedmiotów	Odsetek ocenionych przedmiotów	Liczba ocenionych przedmiotów, które uzyskały wymagany próg wiarygodności badania	Odsetek ocenionych przedmiotów, które osiągnęły wiarygodność
WL	371	239	64%	58	24%
WL-D	293	214	73%	15	7%
WF	191	161	84%	4	2%
WNoZ	415	342	82%	36	11%
Ogółem	1270	956	75%	113	12%

W semestrze zimowym roku akademickiego 2020/2021 **odsetek ocenionych przedmiotów był na dosyć wysokim poziomie** na poszczególnych wydziałach. Najniższy odnotowano na Wydziale Lekarskim (64%), zaś najwyższy na Wydziale Farmaceutycznym (84%). **Ogólny odsetek ocenionych przedmiotów** uplasował się mniej więcej w środku przedziału i **wyniósł 75%**. Nieco gorszy wynik osiągnął Wydział Lekarsko-Dentystyczny (73%), natomiast wyższy- Wydział Nauk o Zdrowiu (82%). Niestety, mniej optymistycznie wygląda odsetek ocenionych przedmiotów, które osiągnęły wiarygodność.

Zajęcia dydaktyczne/przedmioty prowadzone na kierunkach :

- *Biomedycyna I°*
- *Biomedycyna II°*
- *Dietetyka II°*
- *Elektroradiologia II°*
- *Fizjoterapia II°*
- *Higiena Stomatologiczna I°*
- *Kosmetologia I°*
- *Kosmetologia II°*
- *Pielęgniarstwo II°*
- *Położnictwo II°*
- *Ratownictwo Medyczne I°*
- *Techniki Dentystyczne I°*
- *Zdrowie Publiczne II°*
- *Analityka Medyczna mgr*

nie zostały poddane analizie ze względu na brak wiarygodności badania ocenionych przedmiotów.

Wiarygodność ocenionych przedmiotów osiągnęło zaledwie 9 kierunków i są to: Lekarsko-dentystyczny (3%), Farmacja mgr (6%), Fizjoterapia mgr (6%), Zdrowie Publiczne I° (8%), Położnictwo I° (13%), Elektroradiologia I° (25%), Lekarski (26%), Dietetyka I° (26%), Pielęgniarstwo I° (50%). Najwyższy odsetek ocenionych przedmiotów został osiągnięty przez ostatni z nich. Należy zwrócić uwagę, że na 40 realizowanych przedmiotów, wszystkie zostały ocenione przez studentów Pielęgniarstwa I° (100%), z czego ponad połowa (53%) osiągnęła próg wiarygodności badania (21 przedmiotów). Również na kierunku Zdrowie Publiczne I° zostało ocenionych 100% realizowanych przedmiotów (12/12), lecz tylko jeden zdobył wymagany próg wiarygodności (8%). Wysoki odsetek ocenionych przedmiotów odnotowano również na kierunkach Dietetyka I° (93%) oraz Elektroradiologia I° (92%). Na pierwszym z nich realizowano 46 przedmiotów, z czego 43 zostały ocenione (93%), lecz jedynie 11 (26%) uzyskało wiarygodność. Na kierunku Elektroradiologia I° realizowano 52 przedmioty, oceniono 48, a próg wiarygodności osiągnęło 12 (25%). Najniższy odsetek przedmiotów ocenionych, które osiągnęły wiarygodność odnotowano na kierunku Lekarsko-dentystycznym (3%), gdzie realizowano 128 przedmiotów, a oceniono- 99.

Tabela 4 prezentuje szczegółowe dane dla odsetka ocenionych przedmiotów na poszczególnych kierunkach na UM w Lublinie w semestrze zimowym roku akademickiego 2020/2021.

Tabela 4 Odsetek ocenionych przedmiotów na poszczególnych kierunkach na UM w Lublinie w semestrze zimowym roku akademickiego 2020/2021.

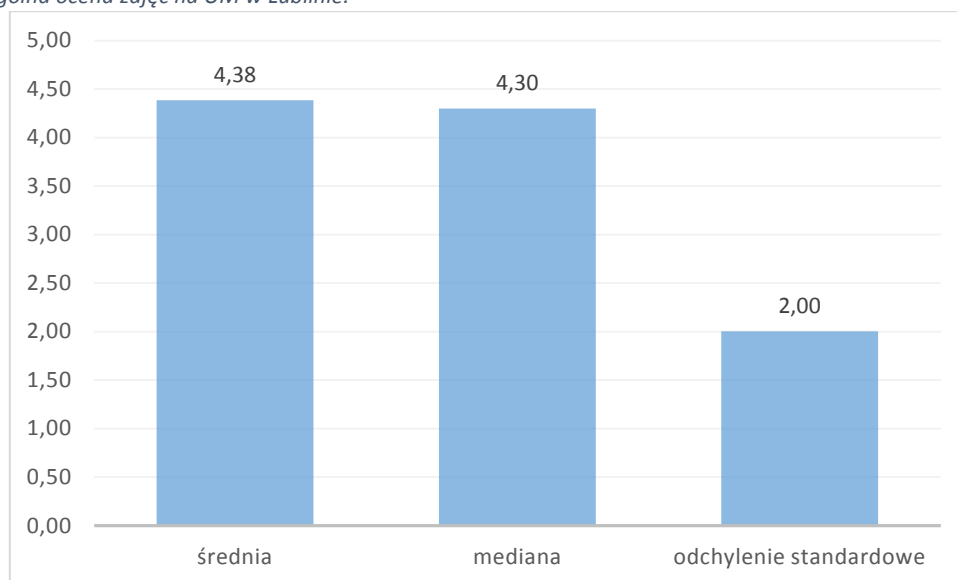
Kierunek	Liczba przedmiotów realizowanych na kierunku	Liczba ocenionych przedmiotów	Odsetek ocenionych przedmiotów w	Liczba ocenionych przedmiotów, które uzyskały wymagany próg wiarygodności badania	Odsetek ocenionych przedmiotów, które osiągnęły wiarygodność
Biomedycyna I°	19	19	100%	0	0%
Biomedycyna II°	27	14	52%	0	0%
Lekarski	325	206	63%	58	28%
Elektroradiologia I°	52	48	92%	12	25%
Elektroradiologia II°	43	27	63%	0	0%
Higiena Stomatologiczna I°	36	30	83%	0	0%
Lekarsko-dentystyczny	128	99	77%	3	3%
Techniki Dentystyczne I°	34	10	29%	0	0%
Analityka Medyczna mgr	42	42	100%	0	0%
Farmacja mgr	83	68	82%	4	6%
Kosmetologia I°	45	40	89%	0	0%
Kosmetologia II°	21	11	52%	0	0%
Dietetyka I°	46	43	93%	11	26%
Dietetyka II°	35	31	89%	0	0%
Fizjoterapia mgr	90	70	78%	4	6%
Fizjoterapia II°	14	11	79%	0	0%
Pielęgniarstwo I°	40	40	100%	21	53%
Pielęgniarstwo II°	34	28	82%	0	0%
Położnictwo I°	43	38	88%	5	13%
Położnictwo II°	20	11	55%	0	0%
Ratownictwo Medyczne I°	45	27	60%	0	0%
Zdrowie Publiczne I°	12	12	100%	1	8%
Zdrowie Publiczne II°	36	32	89%	0	0%

3. Ogólna ocena zajęć dydaktycznych na UM w Lublinie.

Z uwagi na zmianę kwestionariusza ankiety, jako ogólną ocenę zajęć dydaktycznych traktujemy pytanie 9: „Jak ocenia Pan/Pani realizację przedmiotu na pięciostopniowej skali, gdzie 1 to ocena najniższa, a 5- najwyższa.”. W wyniku otrzymujemy odpowiedzi w skali Likerta i możemy z nich obliczyć wartości statystyczne niezbędne do analizy odpowiedzi respondentów, takie jak m.in. średnia, mediana i odchylenie standardowe.

W semestrze zimowym roku akademickiego 2020/2021 ogólna ocena zajęć dydaktycznych/przedmiotów wyniosła **4,38**. Jest to dość wysoka ocena. Wartość mediany wyniosła 4,30. Różnica między wartością średniej a wartością mediany informuje o występowaniu przedmiotów które nie spełniały lub spełniły w minimalnym stopniu oczekiwanego studentów (patrz: wykres 3). Dane ogólne prezentuje wykres 2.

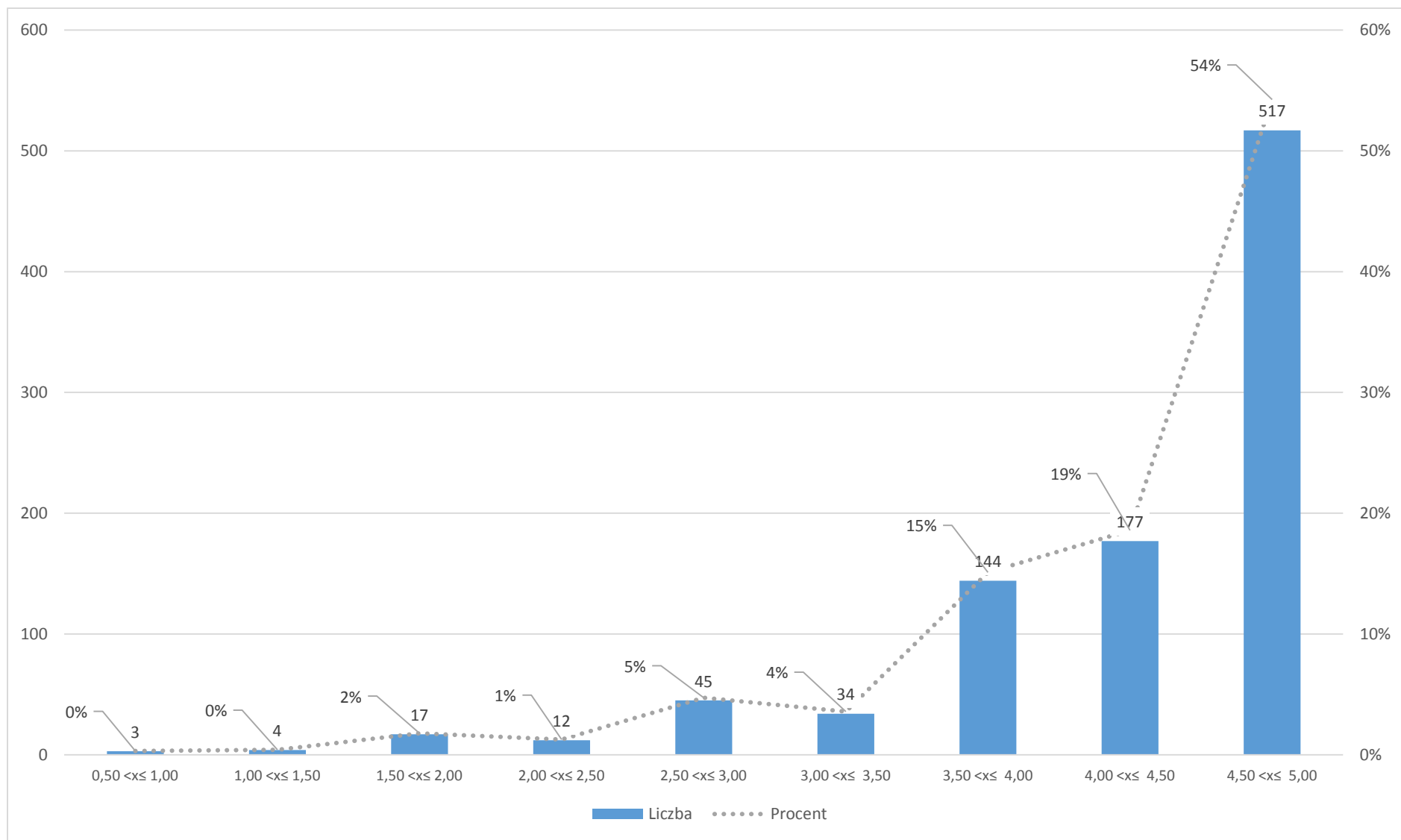
Wykres 2 Ogólna ocena zajęć na UM w Lublinie.



Wartość typowa oceny przedmiotów na UM w Lublinie stanowi przedział między średnią oceną **2,38** a **5,00**. W przedziale tym mieści się ponad 2/3 ocenionych przedmiotów. Powyżej średniej ogólnej (4,38) oceniono większość przedmiotów (patrz: wykres 3). Najniżej zostały ocenione przedmioty, które nie uzyskały wymaganego progu wiarygodności badania (powyżej 20).

Na wykresie 3 przedstawiono rozkład średnich ocen poszczególnych przedmiotów/zajęć dydaktycznych w ujęciu liczbowym i procentowym.

Wykres 3 Rozkład statystyczny średnich ocen przedmiotów na UM w Lublinie.

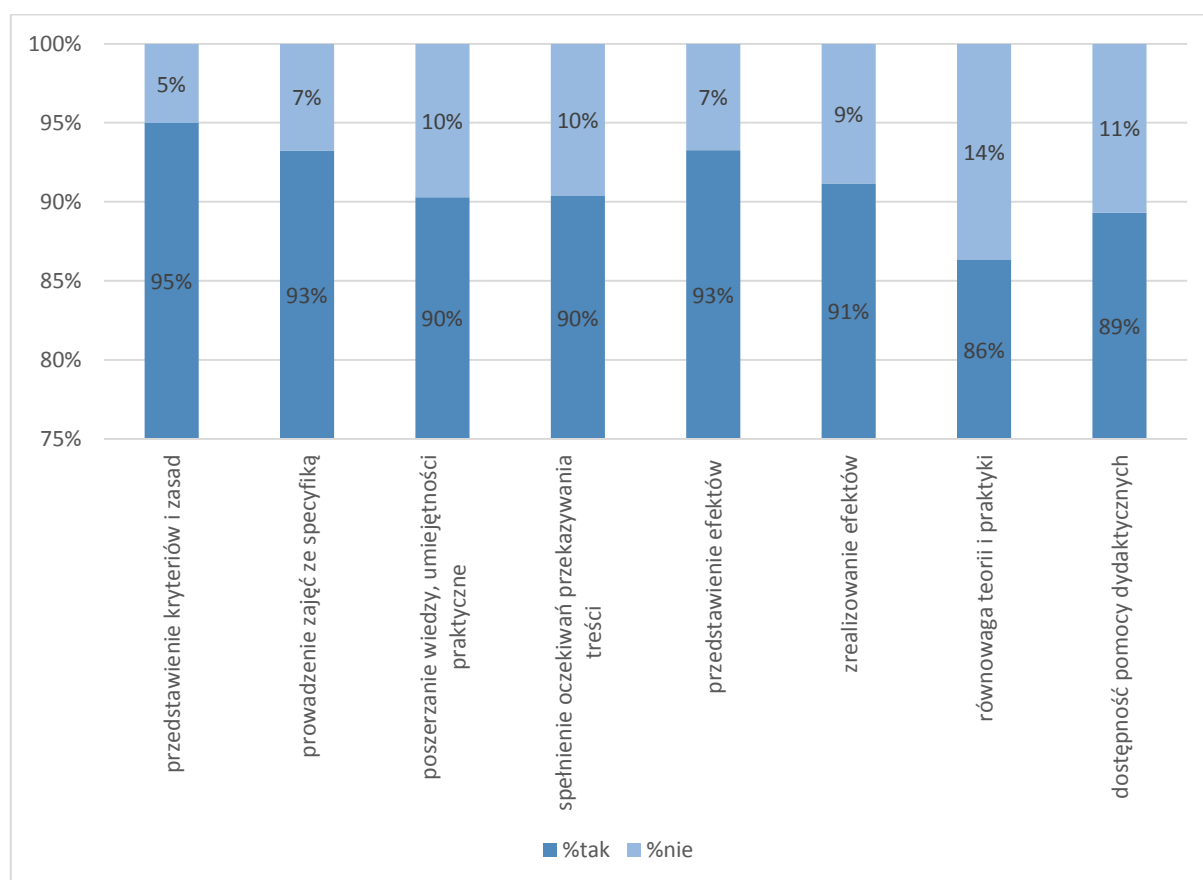


Zgodnie z ideą uproszczenia kwestionariusza, zostały zmienione odpowiedzi w pytaniach 1-8 ze skali Likerta na „tak”/„nie”. W związku z tym, analizowane dane stanowią odsetek odpowiedzi pozytywnych i negatywnych i będą pokazywane na wykresach skumulowanych, dopełniających się do całości (100%).

Wykres nr 4 zawiera oceny poszczególnych aspektów jakości kształcenia w semestrze zimowym roku akademickiego 2020/2021. Należy zaznaczyć, że wyniki z pytań 1-8 były bardzo wysokie i oceny pozytywne stanowiły minimum 86% wszystkich ocen respondentów, a odsetek ogólny uczelni z ośmiu pytań wyniósł 91%. Możemy zobaczyć, że najlepiej został oceniony pierwszy aspekt, stanowiący *przedstawienie przez prowadzącego kryteriów i zasad zaliczenia przedmiotu*. Aż 95% respondentów odpowiedziało na to pytanie twierdząco. Jedynie 5% miało negatywną opinię na ten temat. Nieco mniej (93%) odpowiedzi twierdzących uzyskały pytania 2 i 5, w których zapytano studentów o *zgodność sposobu prowadzenia zajęć ze specyfiką przedmiotu oraz przedstawienie przez prowadzącego efektów uczenia się*. Na te dwa pytania 7% uczestników badania odpowiedziało przecząco. *Możliwość zrealizowania podczas zajęć zakładanych efektów uczenia się* została oceniona pozytywnie w 91% (negatywnie- 9%). Poniżej odsetka ogólnego znalazły się: *poszerzanie wiedzy i/lub nabywanie umiejętności praktycznych* (tak- 90%, nie- 10%), *spełnienie oczekiwań pod względem przekazywanych treści* (tak- 90%, nie- 10%), *dostępność odpowiednich pomocy dydaktycznych podczas zajęć praktycznych/klinicznych* (tak- 89%, nie- 11%), *równowaga treści teoretycznych do zajęć praktycznych/ćwiczeń/zajęć klinicznych* (tak- 86%, nie- 14%).

Szczegółową ocenę poszczególnych aspektów prezentuje wykres 4.

Wykres 4 Ogólna ocena zajęć dydaktycznych na UM w Lublinie.



4. Ocena zajęć na poszczególnych Wydziałach na UM w Lublinie.

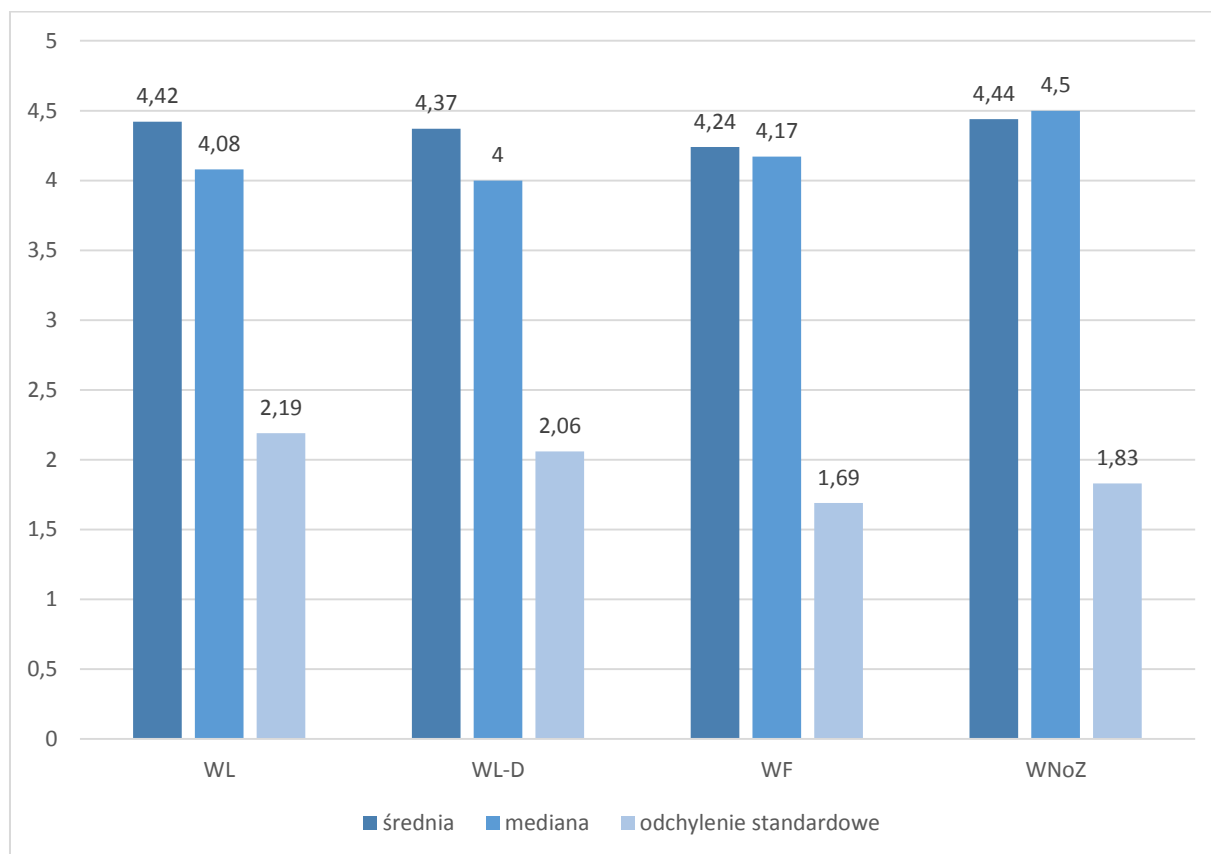
W semestrze zimowym roku akademickiego 2020/2021 najlepiej oceniony został Wydział Nauk o Zdrowiu (śr=**4,44**). Wydział Lekarski uzyskał średnią ocenę zajęć dydaktycznych równą **4,42**, a Wydział Lekarsko-Dentystyczny – **4,37**.

Najniższe oceny z zajęć dydaktycznych przyznawali studenci Wydziału Farmaceutycznego, ponieważ średnia ocena zajęć na tym Wydziale w semestrze zimowym roku akademickiego 2020/2021 wyniosła **4,24**.

Należy zwrócić uwagę również na wartość mediany. Najwyższą medianę odnotowano na Wydziale Nauk o Zdrowiu (4,50). Na Wydziale Farmaceutycznym wartość środkowa wyniosła 4,17. Nieco mniej uzyskał Wydział Lekarski (4,08). Najwyższą wartość mediany odnotowano na Wydziale Lekarsko-Dentystycznym (4,00), przy czym należy zaznaczyć, że jest to wysoka wartość.

Wykres 5 przedstawia ogólną ocenę zajęć dydaktycznych na poszczególnych Wydziałach UM w Lublinie w semestrze zimowym roku akademickiego 2020/2021.

Wykres 5 Ogólna ocena zajęć dydaktycznych na poszczególnych Wydziałach na UM w Lublinie w semestrze zimowym roku akademickiego 2020/2021.



Większe zróżnicowanie ocen zajęć dydaktycznych/przedmiotów ma miejsce na poziomie poszczególnych kierunków realizowanych na UM w Lublinie (patrz: tabela 5). Choć na każdym z nich zajęcia dydaktyczne oceniono dość wysoko (najniższa ocena uzyskana z zajęć dydaktycznych wyniosła **3,63** dla kierunku *Kosmetologia II*), istnieje zróżnicowanie na kierunki, na których zajęcia dydaktyczne są oceniane lepiej i gorzej.

Analizując uzyskane średnie oceny zajęć dydaktycznych na kierunkach studiów realizowanych na UM w Lublinie w semestrze zimowym roku akademickiego 2020/2021, należy pamiętać o braku odpowiedniej frekwencji badania przedmiotów, realizowanych na danym kierunku studiów (patrz: tabela 2, str. 9).

Rozpatrując podstawowe statystyki z ocen przy podziale na kierunki, zauważamy, że najniższą średnią odnotowano na kierunku Kosmetologia II° (3,62). Nieco więcej uzyskał kierunek Higiena Stomatologiczna I° (3,94) oraz Położnictwo II° (3,98). Wszystkie trzy kierunki otrzymały przeciętną ocenę poniżej 4. Wiele średnich poszczególnych kierunków znalazło się poniżej średniej ogólnej (4,38) i są to: Dietetyka II° (4,08), Fizjoterapia II° (4,14), Farmacja mgr (4,16), Elektroradiologia II° (4,20), Położnictwo I° (4,22), Kosmetologia I° (4,27), Biomedycyna I° (4,31) oraz Techniki Dentystyczne I° (4,31). Powyżej średniej ogólnouczelnianej uplasowały się: Elektroradiologia I° (4,40), Lekarski (4,42), Pielęgniarstwo I° (4,42), Biomedycyna II° (4,46), Fizjoterapia mgr (4,47), Analityka Medyczna mgr (4,51), Lekarsko-dentystyczny (4,53), Dietetyka I° (4,54), Zdrowie Publiczne I° (4,54), Zdrowie Publiczne II° (4,62), Pielęgniarstwo II° (4,69) oraz Ratownictwo Medyczne I° (4,77).

Warto zwrócić uwagę na wartość mediany, czyli wartości środkowej uporządkowanego szeregu liczbowego. Najwyższą osiągnęły kierunki Zdrowie Publiczne II° (5,00) oraz Dietetyka II° (5,00). To oznacza, że co najmniej połowa respondentów przyznała ocenę 5. Najniższą wartość mediany uzyskał kierunek Techniki Dentystyczne I° (0,00). Jest to skutek bardzo niskiej frekwencji (2%). Najwyższą wartość odchylenia standardowego odnotowano na kierunku Ratownictwo Medyczne I° (2,37), zaś najniższą na kierunku Zdrowie Publiczne I° (0,45).

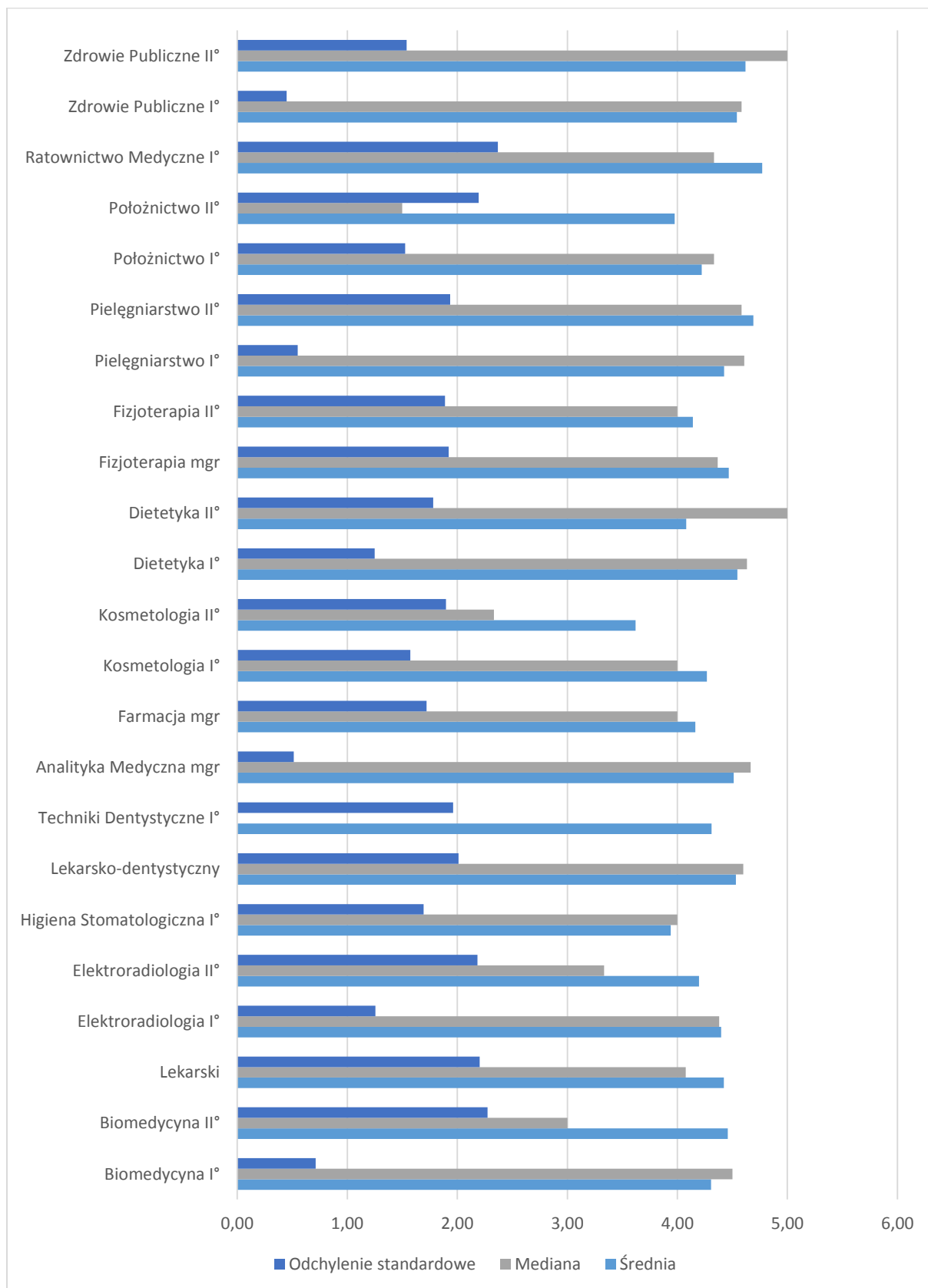
Tabela 5 przedstawia zestawienie ocen zajęć dydaktycznych na poszczególnych kierunkach na UM w Lublinie w semestrze zimowym roku akademickiego 2020/2021.

Tabela 5 Ogólna ocena zajęć dydaktycznych na poszczególnych kierunkach na UM w Lublinie w semestrze zimowym roku akademickiego 2020/2021.

Kierunek	Średnia	Mediana	Odchylenie standardowe
Biomedycyna I°	4,31	4,50	0,71
Biomedycyna II°	4,46	3,00	2,28
Lekarski	4,42	4,08	2,20
Elektroradiologia I°	4,40	4,38	1,26
Elektroradiologia II°	4,20	3,33	2,18
Higiena Stomatologiczna I°	3,94	4,00	1,69
Lekarsko-dentystyczny	4,53	4,60	2,01
Techniki Dentystyczne I°	4,31	0,00	1,96
Analityka Medyczna mgr	4,51	4,67	0,51
Farmacja mgr	4,16	4,00	1,72
Kosmetologia I°	4,27	4,00	1,57
Kosmetologia II°	3,62	2,33	1,90
Dietetyka I°	4,54	4,63	1,25
Dietetyka II°	4,08	5,00	1,78
Fizjoterapia mgr	4,47	4,37	1,92
Fizjoterapia II°	4,14	4,00	1,89
Pielęgniarstwo I°	4,42	4,61	0,55
Pielęgniarstwo II°	4,69	4,58	1,94
Położnictwo I°	4,22	4,33	1,53
Położnictwo II°	3,98	1,50	2,20
Ratownictwo Medyczne I°	4,77	4,33	2,37
Zdrowie Publiczne I°	4,54	4,58	0,45
Zdrowie Publiczne II°	4,62	5,00	1,54

Wykres 6 przedstawia zestawienie ocen zajęć dydaktycznych na poszczególnych kierunkach na UM w Lublinie w semestrze zimowym roku akademickiego 2020/2021.

Wykres 6 Ogólna ocena zajęć dydaktycznych na poszczególnych kierunkach na UM w Lublinie w semestrze zimowym roku akademickiego 2020/2021.



II. Wydział Nauk o Zdrowiu

Na Wydziale Nauk o Zdrowiu w semestrze zimowym roku akademickiego 2020/2021 frekwencja wyniosła **10%** i jest najwyższa spośród wszystkich wydziałów Uniwersytetu Medycznego w Lublinie.

Na poszczególnych kierunkach w obecnej edycji badania możemy zauważyć bardzo duże zróżnicowanie frekwencji, mieszczącej się w przedziale 3%-54%.

Najwyższy odsetek respondentów (54%) odnotowano na kierunku *Zdrowie Publiczne I stopnia*. Na drugiej pozycji uplasowała się *Dietetyka I stopnia* z wynikiem 18%. O pięć punktów procentowych mniej uzyskał kierunek *Fizjoterapia* (13%). 12% to wynik dla *Pielęgniarstwa I stopnia*. Na *Położnictwie I stopnia* odnotowano 10%. Poniżej średniej ogólnowydziałowej znalazły się: *Ratownictwo Medyczne I stopnia* (8%), *Zdrowie Publiczne II stopnia* (7%), *Położnictwo II stopnia* (5%), *Dietetyka II stopnia* (5%), *Fizjoterapia II stopnia* (3%) oraz *Pielęgniarstwo II stopnia* (3%).

Tabela 6 przedstawia frekwencję na poszczególnych kierunkach Wydziału Nauk o Zdrowiu.

Tabela 6 Frekwencja na poszczególnych kierunkach Wydziału Nauk o Zdrowiu

Kierunek	Frekwencja
Dietetyka I°	18%
Dietetyka II°	5%
Fizjoterapia mgr	13%
Fizjoterapia II°	3%
Pielęgniarstwo I°	12%
Pielęgniarstwo II°	3%
Położnictwo I°	10%
Położnictwo II°	5%
Ratownictwo Medyczne I°	8%
Zdrowie Publiczne I°	54%
Zdrowie Publiczne II°	7%

Na kierunku *Zdrowie Publiczne I stopnia* odnotowano **najwyższą frekwencję wśród wszystkich kierunków Uniwersytetu Medycznego w Lublinie** i wyniosła ona 54%. Jest to bardzo dobry wynik na tle pozostałych 23 kierunków (w badaniu traktowano poziom kształcenia jako odrębny kierunek studiów (patrz: tabela 2, str.9).

W semestrze zimowym roku akademickiego 2020/2021 na Wydziale Nauk o Zdrowiu realizowano 415 przedmiotów, w tym oceniono 342 (82%). Wśród ocenionych przedmiotów wymagany poziom wiarygodności badania (powyżej 20) uzyskało 38 (11%) przedmiotów (patrz: tabela 3 str. 10). Dlatego do prezentowanych wyników badań należy podchodzić z ostrożnością.

Wśród kierunków realizowanych na Wydziale Nauk o Zdrowiu najwyższy odsetek ocenionych przedmiotów (tabela 7), które osiągnęły wymagany próg wiarygodności badania (powyżej 20) odnotowano na kierunku *Pielęgniarstwo I stopnia*. Na 40 realizowanych przedmiotów na kierunku, oceniono 40 (100%), z czego wymagany próg wiarygodności badania osiągnęło 21 (53%) przedmiotów.

Jest to kierunek, który zajął pierwsze miejsce spośród wszystkich 23 (w badaniu, traktowano poziom kształcenia jako odrębny kierunek studiów) realizowanych na UM w Lublinie pod względem odsetka ocenionych przedmiotów o wymaganym progu wiarygodności badania (powyżej 20) (patrz tabela 4 str. 9).

Wśród zajęć dydaktycznych prowadzonych na kierunku *Dietetyka I stopnia* (46 przedmiotów) oceniono 43 (93%) przedmioty, z czego 11 (26%) uzyskało wymagany próg wiarygodności badania (powyżej 20). Na kierunku *Położnictwo I stopnia* realizowano 43 przedmioty (oceniono 38, tj. 88%), w tym pięć (13%) spełniły warunki badania (poziom wiarygodności badania powyżej 20). O jeden przedmiot mniej (4- 6%) , który uzyskał wiarygodność, uzyskał kierunek *Fizjoterapia mgr*, gdzie realizowano 90 przedmiotów, a oceniono 70 (78%). Zaledwie jeden przedmiot (8%) uzyskał wiarygodność na kierunku *Zdrowie Publiczne I stopnia*, gdzie odsetek ocenionych zajęć wyniósł aż 100% (12 ocenionych na 12 realizowanych).

W związku z powyższym, do analizy wyników na w/w kierunkach należy podchodzić z ostrożnością.

W obecnej edycji badania ze względu na brak wiarygodności badania ocenionych przedmiotów (powyżej 20) analizie nie poddano następujących kierunków studiów:

- *Dietetyka II stopnia*,
- *Fizjoterapia II stopnia*,
- *Pielęgniarstwo II stopnia*,
- *Położnictwo II stopnia*,
- *Ratownictwo medyczne I stopnia*,
- *Zdrowie Publiczne II stopnia*.

Dla wyżej wymienionych kierunków przedstawiono jedynie tabele zawierające oceny zajęć dydaktycznych, frekwencję i poziom wiarygodności badania.

Tabela 7 prezentuje szczegółowe dane o odsetku ocenionych przedmiotów w semestrze zimowym roku akademickiego 2020/2021 na Wydziale Nauk o Zdrowiu.

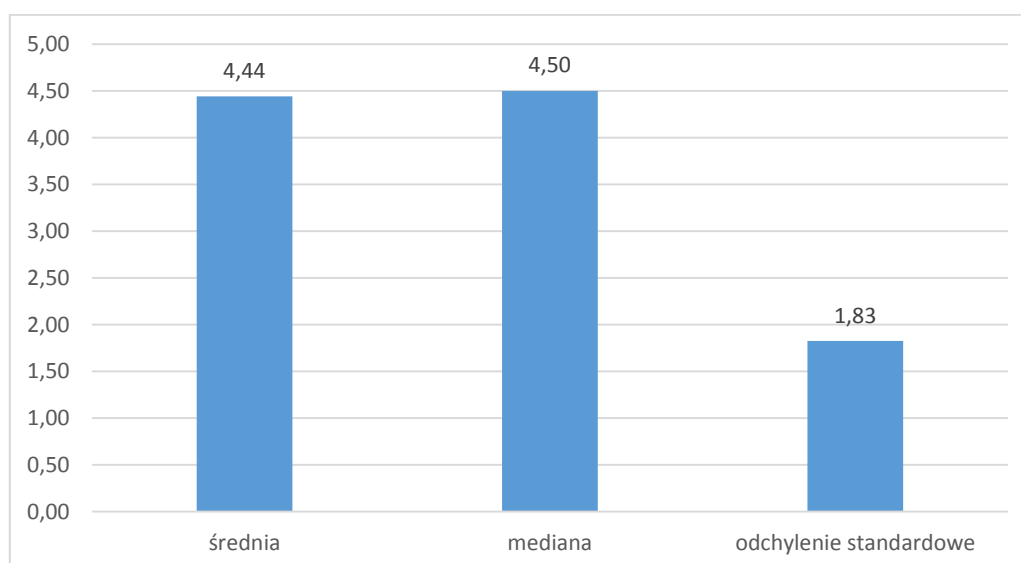
Tabela 7 Odsetek z ocenionych przedmiotów, które osiągnęły wymagany próg wiarygodności badania (powyżej 20) na Wydziale Nauk o Zdrowiu.

Kierunek	Liczba przedmiotów realizowanych na kierunku	Liczba ocenionych przedmiotów	Odsetek ocenionych przedmiotów	Liczba ocenionych przedmiotów, które uzyskały wymagany próg wiarygodności badania	Odsetek ocenionych przedmiotów, które osiągnęły wiarygodność
Dietetyka I°	46	43	93%	11	26%
Dietetyka II°	35	31	89%	0	0%
Fizjoterapia mgr	90	70	78%	4	6%
Fizjoterapia II°	14	11	79%	0	0%
Pielęgniarstwo I°	40	40	100%	21	53%
Pielęgniarstwo II°	34	28	82%	0	0%
Położnictwo I°	43	38	88%	5	13%
Położnictwo II°	20	11	55%	0	0%
Ratownictwo Medyczne I°	45	27	60%	0	0%
Zdrowie Publiczne I°	12	12	100%	1	8%
Zdrowie Publiczne II°	36	32	89%	0	0%

Ogólna ocena zajęć dydaktycznych na Wydziale Nauk o Zdrowiu

Wydział Nauk o Zdrowiu na poziomie ogólnym, bez podziału na kierunki, oceniono na **4,44** (wykres 7). Wartość mediany wyniosła **4,50**. Wyższa wartość mediany od średniej może sugerować, że większość przedmiotów oceniono powyżej średniej ogólnej. Wykres 7 przedstawia ocenę zajęć dydaktycznych na Wydziale Nauk o Zdrowiu w semestrze zimowym roku akademickiego 2020/2021.

Wykres 7 Ogólna ocena zajęć dydaktycznych na WNoZ.

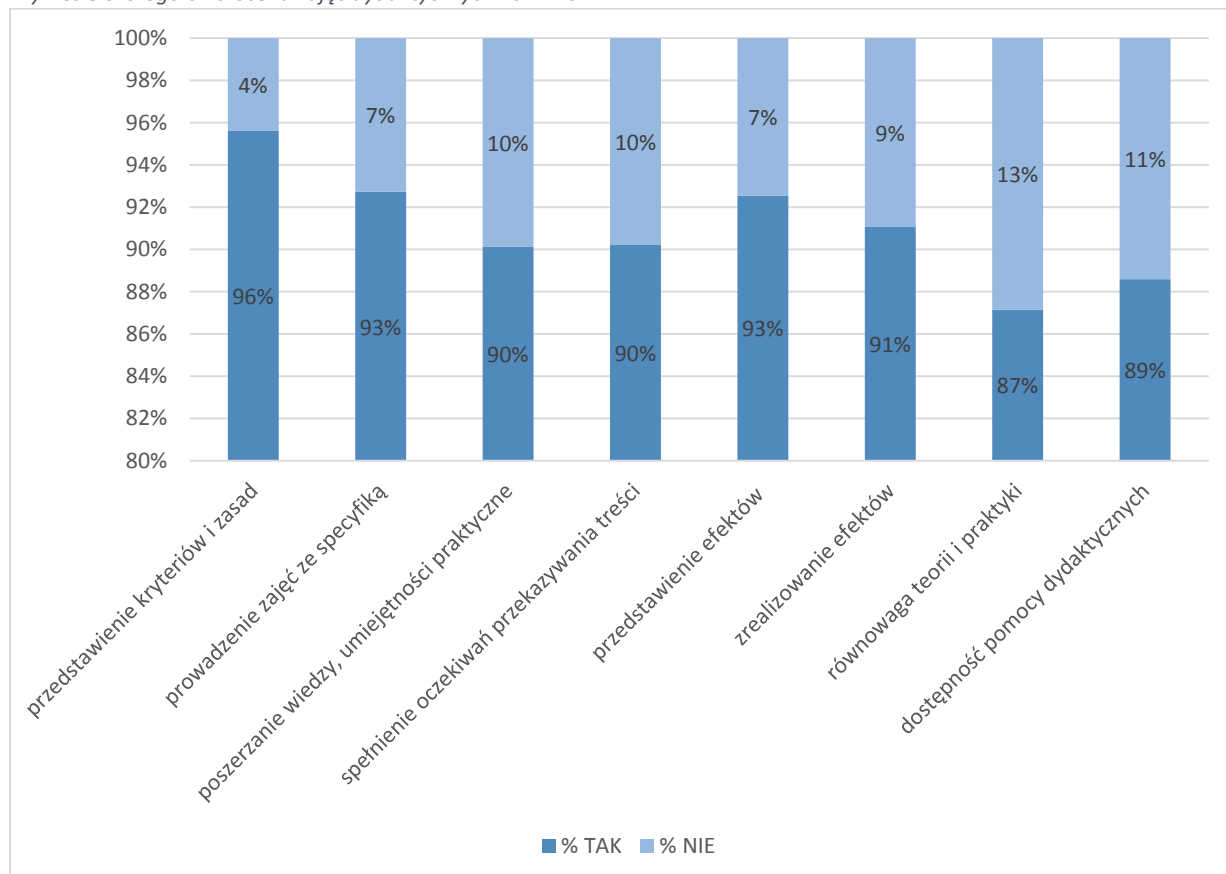


Do zbadania jakości realizowanych zajęć dydaktycznych posłużono się **ośmioma aspektami**: przedstawienie przez prowadzącego kryteriów i zasad zaliczenia przedmiotu, zgodność sposobu prowadzenia zajęć ze specyfiką przedmiotu, przedstawienie przez prowadzącego efektów uczenia się, możliwość zrealizowania podczas zajęć zakładanych efektów uczenia się, poszerzanie wiedzy i/lub nabywanie umiejętności praktycznych, spełnienie oczekiwań pod względem przekazywanych treści, dostępność odpowiednich pomocy dydaktycznych podczas zajęć praktycznych/klinicznych, równowaga treści teoretycznych do zajęć praktycznych/ćwiczeń/zajęć klinicznych.

W semestrze zimowym roku akademickiego 2020/2021 odsetek ogólnowydziałowy ocen pozytywnych wyniósł 91% (9% negatywnych). Najwyżej oceniono *przedstawienie przez prowadzącego kryteriów i zasad zaliczenia przedmiotu* (96% pozytywnych, 4% negatywnych). O trzy punkty procentowe mniej otrzymały aspekty: *zgodność sposobu prowadzenia zajęć ze specyfiką przedmiotu* oraz *przedstawienie przez prowadzącego efektów uczenia się* (93% pozytywnych, 7% negatywnych). *Możliwość zrealizowania podczas zajęć zakładanych efektów uczenia się* uzyskała 91% ocen pozytywnych (9% negatywnych). Poniżej odsetka ogólnego znalazły się: *poszerzanie wiedzy i/lub nabywanie umiejętności praktycznych* (90% pozytywnych, 10% negatywnych), *spełnienie oczekiwań pod względem przekazywanych treści* (90% pozytywnych, 10% negatywnych), *dostępność odpowiednich pomocy dydaktycznych podczas zajęć praktycznych/klinicznych* (89% pozytywnych, 11% negatywnych) oraz *równowaga treści teoretycznych do zajęć praktycznych/ćwiczeń/zajęć klinicznych* (87% pozytywnych, 13% negatywnych).

Wykres 8 prezentuje szczegółowe dane oceny zajęć dydaktycznych na WNoZ.

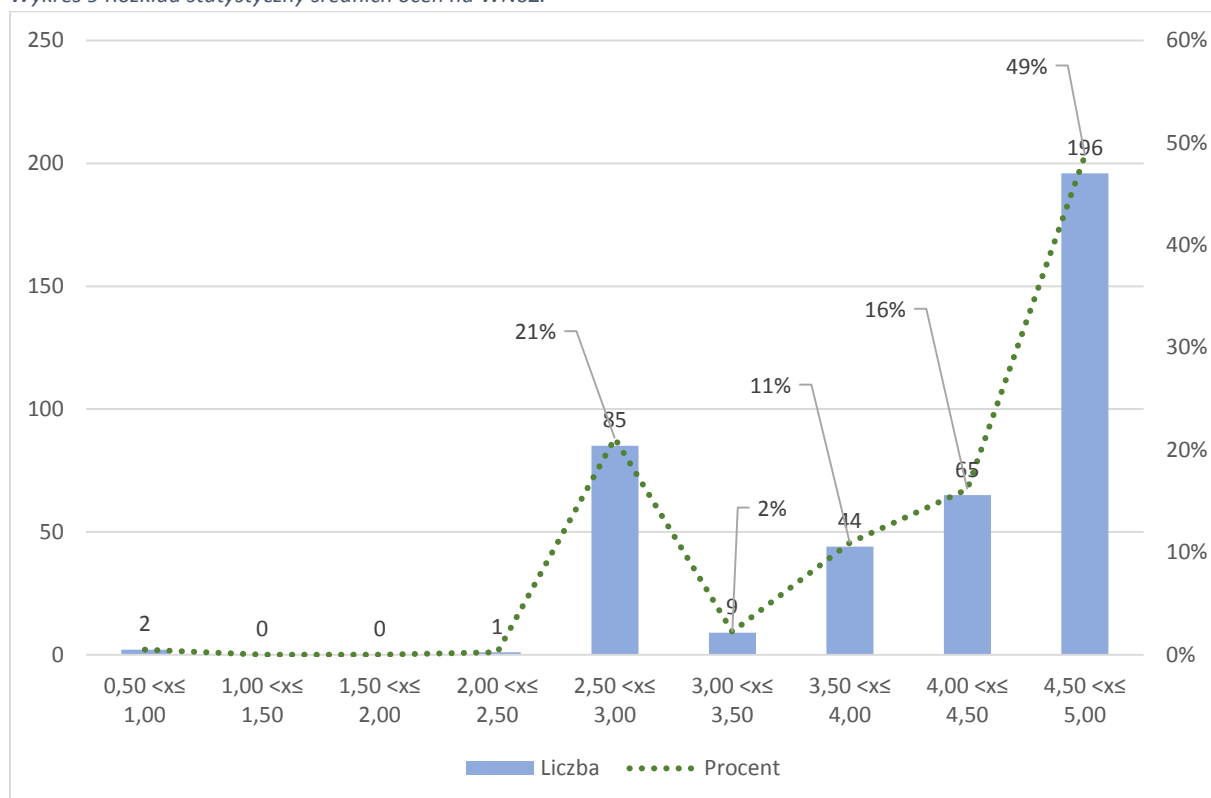
Wykres 8 Szczegółowa ocena zajęć dydaktycznych na WNoZ.



Rozkład statystyczny średnich ocen dla Wydziału Nauk o Zdrowiu, wskazuje na duże zróżnicowanie ocen zajęć dydaktycznych. Większość przedmiotów (55%) oceniono powyżej średniej ogólnej (4,44). W przedziale średnich ocen 3,70 – 5,00 mieści się 75% przedmiotów.

Szczegółowy rozkład statystyczny średnich ocen przedstawia wykres 9.

Wykres 9 Rozkład statystyczny średnich ocen na WNoZ.

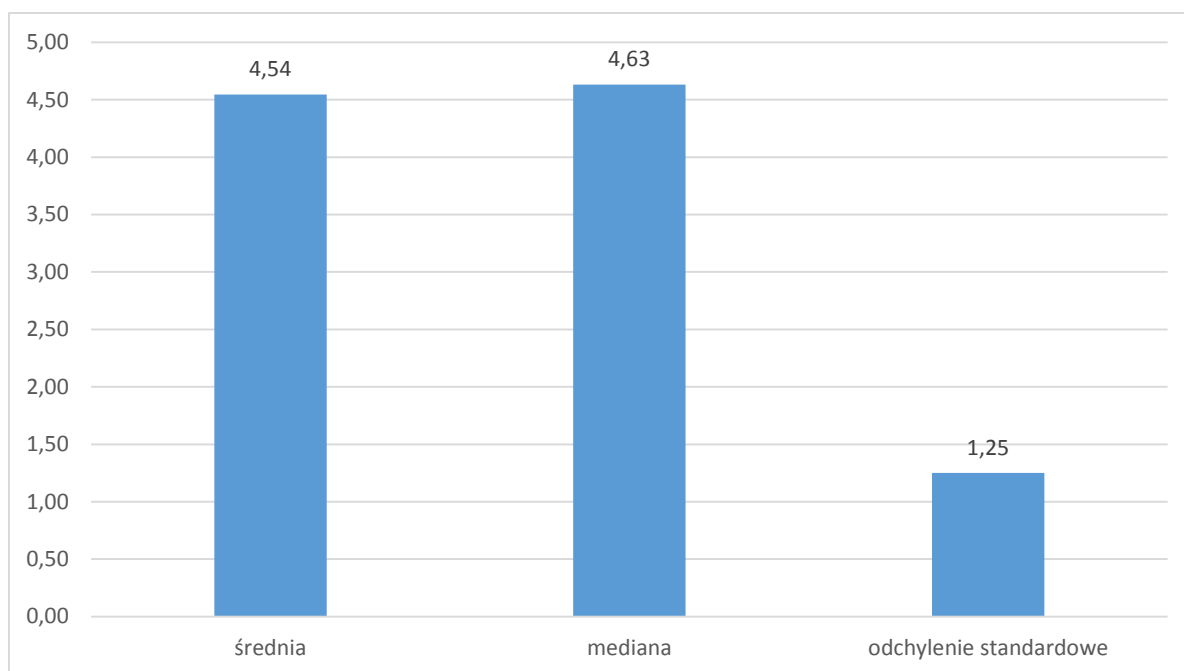


Dietetyka I stopnia

W semestrze zimowym roku akademickiego 2020/2021 na kierunku *Dietetyka I stopnia* frekwencja w badaniu wyniosła 18%. Na kierunku realizowano **46** zajęć dydaktycznych/przedmiotów, z czego **oceniono 43 (93%)**, w tym **11 (26%) uzyskało próg wiarygodności badania** (powyżej 20) (patrz tabela 7 str. 22).

Kierunek oceniono bardzo wysoko. Średnia wyniosła 4,54, zaś mediana- 4,63. Wyższa wartość mediany od wartości średniej sugeruje, że większość przedmiotów oceniono powyżej średniej oceny (patrz: wykres 12). Wykres 10 prezentuje ogólną ocenę zajęć dydaktycznych.

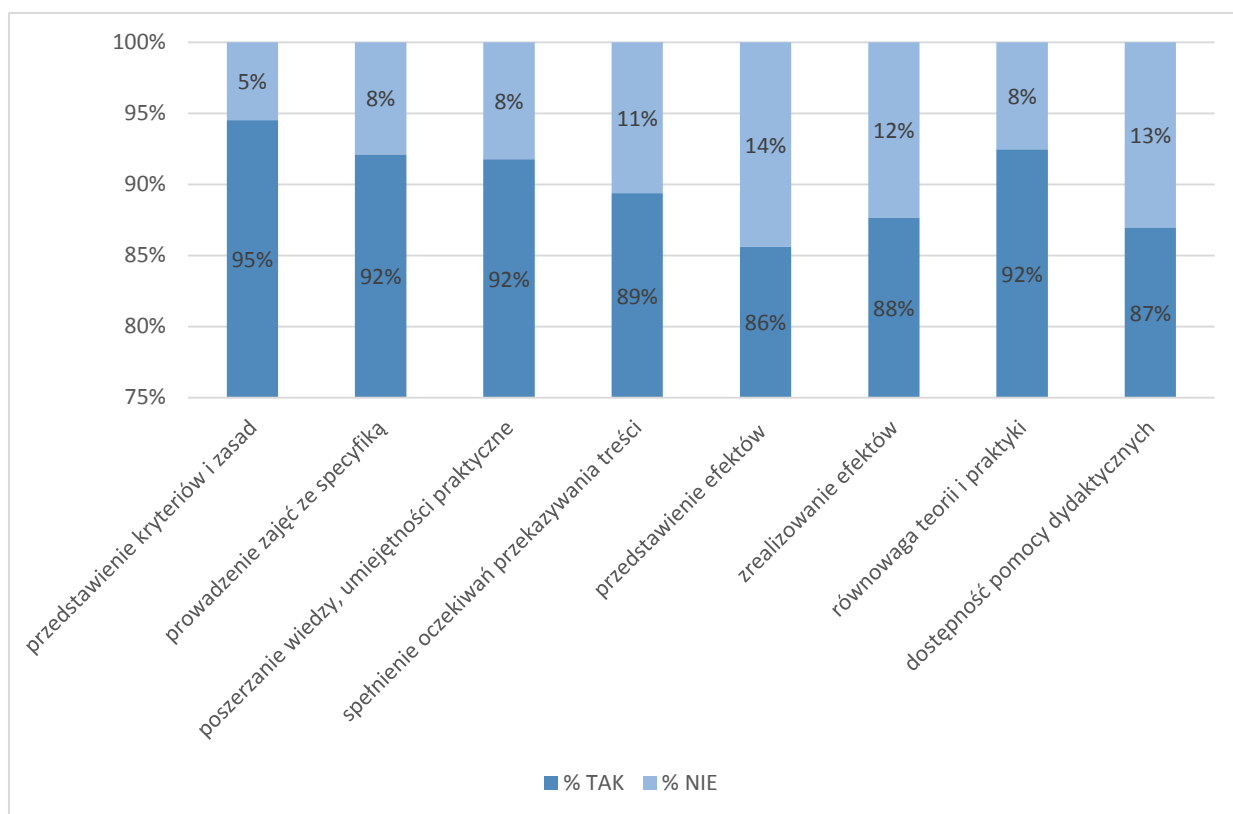
Wykres 10 Ocena zajęć dydaktycznych na kierunku Dietetyka I stopnia w semestrze zimowym roku akademickiego 2020/2021



Do zbadania jakości realizowanych zajęć dydaktycznych posłużono się **ośmioma aspektami**: *przedstawienie przez prowadzącego kryteriów i zasad zaliczenia przedmiotu, zgodność sposobu prowadzenia zajęć ze specyfiką przedmiotu, przedstawienie przez prowadzącego efektów uczenia się, możliwość zrealizowania podczas zajęć zakładanych efektów uczenia się, poszerzanie wiedzy i/lub nabywanie umiejętności praktycznych, spełnienie oczekiwań pod względem przekazywanych treści, dostępność odpowiednich pomocy dydaktycznych podczas zajęć praktycznych/klinicznych, równowaga treści teoretycznych do zajęć praktycznych/ćwiczeń/zajęć klinicznych.*

Odsetek ogólnokierunkowy pozytywnych ocen wyniósł 90% (10% negatywnych). Najwyżej oceniono *przedstawienie przez prowadzącego kryteriów i zasad zaliczenia przedmiotu* (95% pozytywnych, 5% negatywnych). Aż trzy aspekty oceniono na równym poziomie (92% pozytywnych, 7% negatywnych) i są to: *zgodność sposobu prowadzenia zajęć ze specyfiką przedmiotu, poszerzanie wiedzy i/lub nabywanie umiejętności praktycznych* oraz *równowaga treści teoretycznych do zajęć praktycznych/ćwiczeń/zajęć klinicznych*. Poniżej odsetka ogólnego znalazły się: *spełnienie oczekiwań pod względem przekazywanych treści* (89% pozytywnych, 11% negatywnych), *możliwość zrealizowania podczas zajęć zakładanych efektów uczenia się* (88% pozytywnych, 12% negatywnych), *dostępność odpowiednich pomocy dydaktycznych podczas zajęć praktycznych/klinicznych* (87% pozytywnych, 13% negatywnych) oraz *przedstawienie przez prowadzącego efektów uczenia się* (86% pozytywnych, 14.% negatywnych). Szczegółowe dane zawiera wykres 11.

Wykres 11 Szczegółowa ocena zajęć dydaktycznych na kierunku Dietetyka I stopnia



Analiza rozkładu statystycznego średnich ocen zajęć dydaktycznych na kierunku *Dietetyka I stopnia* wskazuje na bardzo dobrą ocenę zajęć dydaktycznych. Większość przedmiotów (56%) oceniono powyżej średniej ogólnej (**4,54**). W przedziale średnich ocen 4,40– 5,00 mieści się 70% ocenionych przedmiotów. Wykres 12 prezentuje omówiony wyżej rozkład statystyczny średnich ocen dla kierunku *Dietetyka I stopnia* w semestrze zimowym roku akademickiego 2020/2021.

Wykres 12 Rozkład statystyczny średnich ocen na kierunku Dietetyka I stopnia.

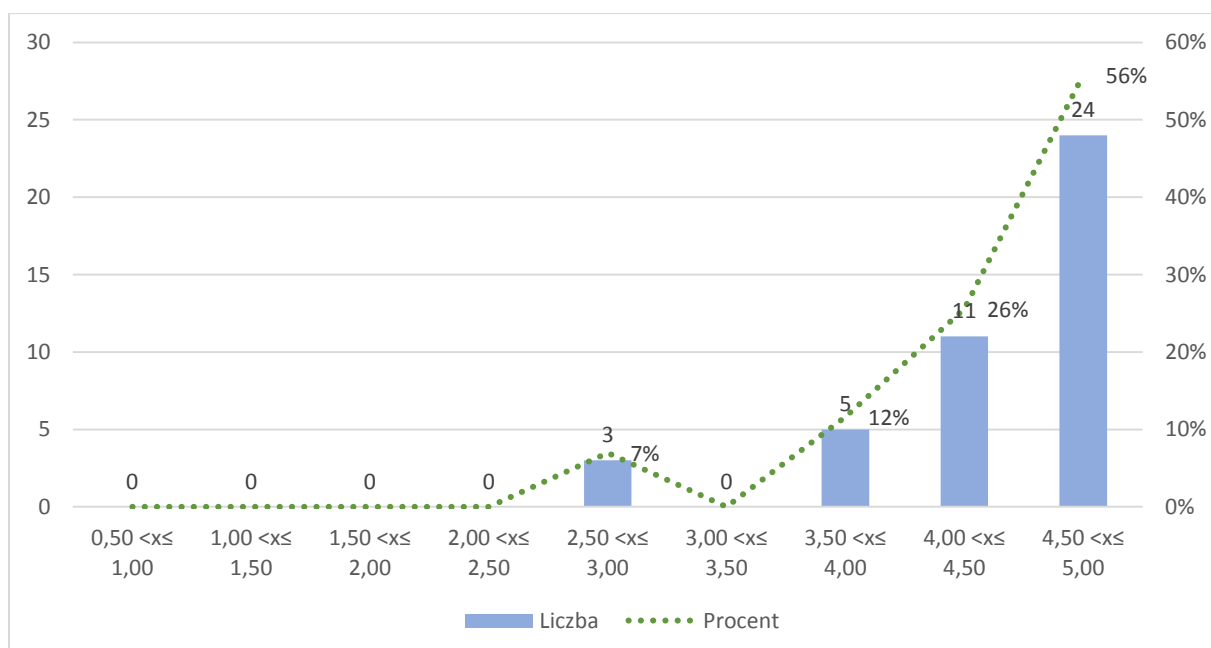


Tabela 8 przedstawia średnie oceny zajęć dydaktycznych, zawierające poziom wiarygodności badania oraz frekwencję. Przedmioty uszeregowano względem poziomu wiarygodności badania. Do tabeli dołączono legendę:

Poziom wiarygodności	Opis
<19,99	Brak wiarygodności badania
≥20	Badanie wiarygodne

Tabela 8 Ocena zajęć dydaktycznych na kierunku Dietetyka I stopnia.

Przedmiot	Wiarygodność	Frekwencja	Średnia
Analiza żywności	0,00	0%	0,00
Język niemiecki	0,00	0%	0,00
Prawo w ochronie zdrowia	0,00	0%	0,00
Język hiszpański	1,00	8%	5,00
Kliniczny zarys chorób	1,00	2%	5,00
Patofizjologia	1,00	2%	5,00
Patomorfologia	1,00	2%	5,00
Podstawy fizjoterapii i rehabilitacji	1,00	5%	4,00
Podstawy genetyki	1,00	4%	5,00
Podstawy zdrowia publicznego	1,00	2%	5,00
Prawna ochrona konsumenta	1,00	4%	5,00
Wykonywanie zawodu dietetyka w Polsce i Unii Europejskiej	1,00	2%	5,00
Żywnienie człowieka i dietetyka	1,00	2%	5,00
Żywnienie w chorobach metabolicznych i gastroenterologii	1,00	2%	5,00
Biochemia kliniczna	2,05	5%	5,00
Coaching dietetyczny	2,05	5%	4,50
Praktyka w zakresie dietoterapii	2,05	5%	4,50
Praktyka w domu pomocy społecznej	2,06	6%	5,00
Seminarium dyplomowe	2,06	6%	5,00
Język angielski	2,06	6%	5,00
Język angielski	2,07	6%	4,00
Żywnienie w chorobach chirurgicznych	3,15	7%	3,00
Dietetyka pediatryczna	3,19	9%	5,00
Metodologia badań naukowych i ochrona własności intelektualnej	3,19	9%	5,00
Podstawy żywienia klinicznego	3,19	9%	4,00
Statystyka medyczna	3,19	9%	4,67
Bromatologia	3,38	16%	5,00
Higiena i toksykologia żywności	4,40	12%	4,50
Trening zdrowia	4,40	12%	3,00
Wychowanie fizyczne	4,40	12%	5,00

Żywienie ludzi starszych	4,40	12%	5,00
Diagnostyka laboratoryjna	5,69	15%	4,60
Obsługa konsumenta	9,33	28%	4,43
Etyka	13,50	36%	4,44
Wyposażenie techniczne zakładów gastronomicznych	16,00	40%	3,90
BHP	21,00	30%	4,40
Chemia ogólna	25,24	34%	4,24
Medyczna informacja naukowa	25,24	34%	4,29
Podstawy żywienia człowieka	25,24	34%	4,94
Socjologia medycyny	26,00	52%	4,77
Anatomia człowieka	27,56	36%	2,94
Praktyka technologia potraw	27,56	36%	4,11
Propedeutyka medycyny	27,56	36%	4,78
Fizjologia człowieka	30,03	38%	4,42
Biochemia ogólna i żywności	32,67	40%	4,10
Technologia gastronomiczna	32,67	40%	3,90

Podsumowanie

- Frekwencja na kierunku Dietetyka I stopnia wyniosła 18%.
- Na analizowanym kierunku realizowano 46 zajęć dydaktycznych/przedmiotów, z czego oceniono 43 (93%), w tym 11 (26%) uzyskało próg wiarygodności badania.
- Średnia wyniosła 4,54, zaś wartość mediany to 4,63.
- Najwyżej ocenionym aspektem jest *przedstawienie przez prowadzącego kryteriów i zasad zaliczenia przedmiotu* (95% pozytywnych, 5% negatywnych).
- Najniżej oceniono *przedstawienie przez prowadzącego efektów uczenia się* (86% pozytywnych, 14.% negatywnych).
- Największa liczba średnich ocen (70%) realizowanych przedmiotów mieściła się w przedziale 4,40-5,00

Dietetyka II stopnia

W semestrze zimowym roku akademickiego 2020/2021 na kierunku *Dietetyka II stopnia* realizowano 35 zajęć dydaktycznych/przedmiotów, z czego **oceniono 31 (89%)**, w tym **żaden nie uzyskał wymaganego progu wiarygodności badania** (powyżej 20) (patrz tabela 7 str. 22). **W związku z powyższym, ocena zajęć dydaktycznych/przedmiotów na kierunku Dietetyka II° nie została poddana analizie.** Tabela 9 przedstawia średnie oceny zajęć dydaktycznych, zawierające poziom wiarygodności badania oraz frekwencję. Przedmioty uszeregowano względem osiągniętego poziomu wiarygodności badania. Do tabeli dołączono legendę:

Poziom wiarygodności	Opis
<19,99	Brak wiarygodności badania
≥20	Badanie wiarygodne

Tabela 9 Ocena zajęć dydaktycznych na kierunku Dietetyka II stopnia.

Przedmiot	Wiarygodność	Frekwencja	Średnia
Gerontologia społeczna i kliniczna	0,00	0%	0
Polskie i europejskie ustawodawstwo żywnościowo-żywnościowe	0,00	0%	0
Praktyka szpital dziecięcy	0,00	0%	0
Technologia surowców roślinnych	0,00	0%	0
Alternatywne modele żywienia	1,00	5%	5
BHP	1,00	5%	5
Bioetyka	1,00	9%	5
Elementy diagnostyki internistycznej w dietetyce	1,00	4%	3
Europejskie zdrowie publiczne	1,00	5%	5
Fizjologia żywienia	1,00	5%	5
Fizjoterapia i rehabilitacja w otyłości	1,00	4%	2
Jakość i bezpieczeństwo żywności	1,00	5%	5
Język angielski	1,00	5%	5
Język angielski	1,00	4%	2
Nutrigenomika	1,00	4%	5
Patofizjologia kliniczna chorób metabolicznych	1,00	5%	5
Patomorfologia kliniczna chorób dietozależnych	1,00	5%	5
Polityka wyżywienia	1,00	5%	5
Praktyka w poradni dietetycznej	1,00	5%	4
Profilaktyka uzależnień	1,00	4%	2
Psychodietetyka kliniczna	1,00	5%	5
Suplementy diet	1,00	4%	2
Sztuka kulinarna	1,00	5%	5
Technologia mleka	1,00	7%	3
Technologiczne projektowanie zakładów gastronomicznych	1,00	4%	2

Trening funkcjonalny	1,00	5%	5
Trening kompetencji interpersonalnych	1,00	9%	5
Zafałszowania żywności	1,00	4%	5
Zastosowanie diagnostyki USG w dietetyce praktycznej	1,00	4%	5
Żywienie dziecka chorego	1,00	4%	3
Żywienie kliniczne	1,00	4%	3
Żywienie kobiet w okresie prokreacji	1,00	4%	1
Żywienie w chorobach endokrynologicznych	1,00	4%	5
Żywienie w prewencji chorób dietozależnych	1,00	5%	5
Żywienie w zaburzeniach rozrodu	2,09	8%	4,5

Brak podsumowania oceny studentów na temat jakości zajęć dydaktycznych na kierunku Dietetyka II stopnia wynika z braku wiarygodności badania ocenionych przedmiotów.

Fizjoterapia

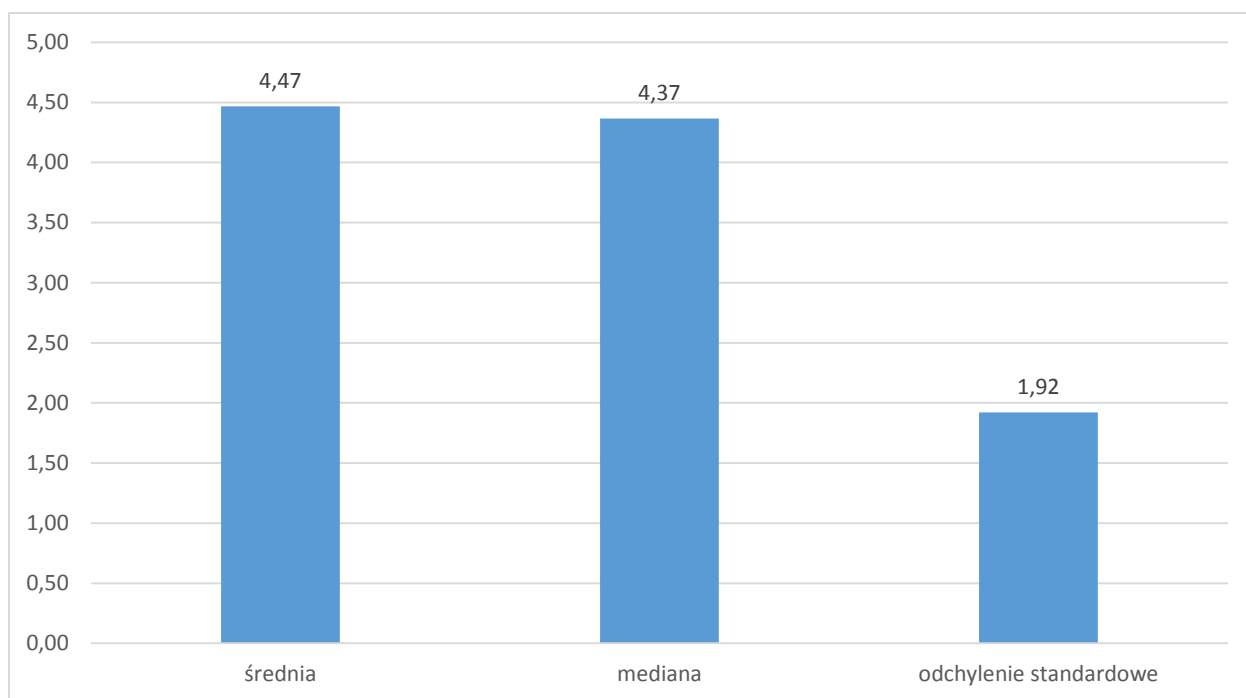
W związku z nowymi regulacjami dotyczącymi zmiany zasad prowadzenia kształcenia na kierunku studiów z zakresie fizjoterapii na Uniwersytecie Medycznym w Lublinie od roku akademickiego 2017/2018 utworzono studia na poziomie kształcenia: *jednolite studia magisterskie (mgr)*, przy jednoczesnym prowadzeniu studiów w formule pierwszego i drugiego stopnia aż do zakończenia rozpoczętego cyklu kształcenia.

Fizjoterapia mgr

W semestrze zimowym roku akademickiego 2020/2021 na kierunku *Fizjoterapia studia jednolite magisterskie* realizowano **90** zajęć dydaktycznych/przedmiotów, z czego **oceniono 70 (78%)**. Wśród ocenionych przedmiotów, **4 (6%) uzyskały wymagany próg wiarygodności badania** (powyżej 20) (patrz tabela 7 str. 22).

Kierunek oceniono bardzo wysoko. Średnia wyniosła 4,47, zaś wartość mediany to 4,37. Wykres 13 prezentuje ogólną ocenę zajęć dydaktycznych.

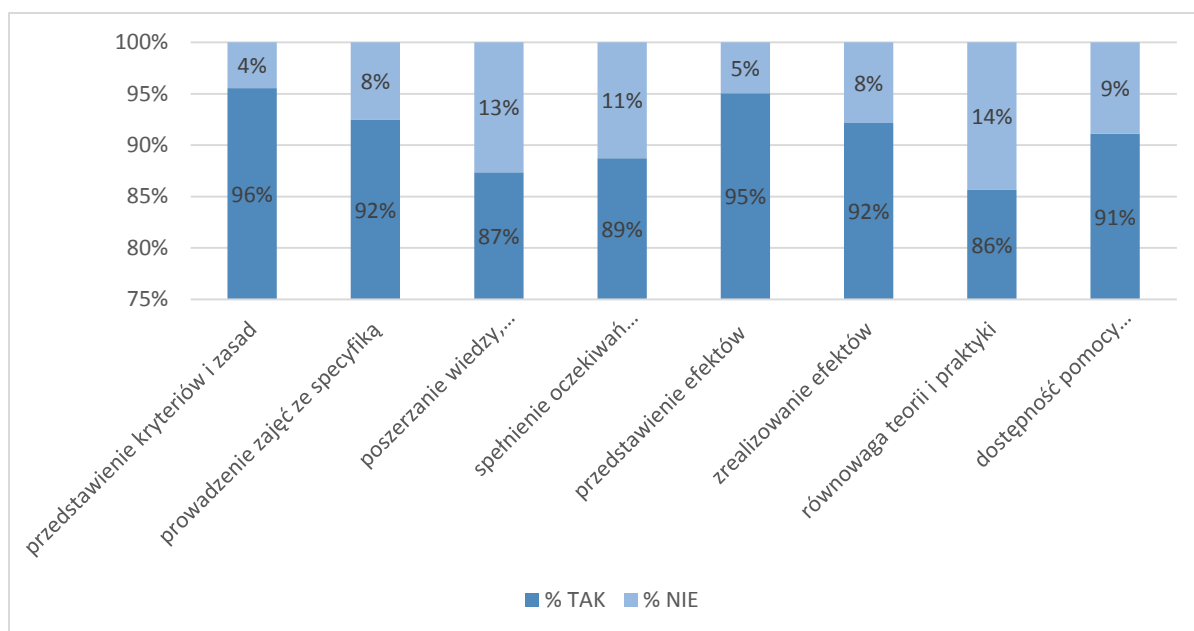
Wykres 13 Ocena zajęć dydaktycznych na kierunku Fizjoterapia mgr w semestrze zimowym roku akademickiego 2020/2021.



Do zbadania jakości realizowanych zajęć dydaktycznych posłużono się **ośmioma aspektami**: *przedstawienie przez prowadzącego kryteriów i zasad zaliczenia przedmiotu, zgodność sposobu prowadzenia zajęć ze specyfiką przedmiotu, przedstawienie przez prowadzącego efektów uczenia się, możliwość zrealizowania podczas zajęć zakładanych efektów uczenia się, poszerzanie wiedzy i/lub nabywanie umiejętności praktycznych, spełnienie oczekiwań pod względem przekazywanych treści, dostępność odpowiednich pomocy dydaktycznych podczas zajęć praktycznych/klinicznych, równowaga treści teoretycznych do zajęć praktycznych/ćwiczeń/zajęć klinicznych.*

Odsetek ogólnokierunkowy pozytywnych ocen wyniósł 91% (9% negatywnych). Najwyżej oceniono *przedstawienie przez prowadzącego kryteriów i zasad zaliczenia przedmiotu* (96% pozytywnych, 4% negatywnych). O jeden punkt procentowy mniej uzyskało *przedstawienie przez prowadzącego efektów uczenia się* (95% pozytywnych, 5% negatywnych). Dwa aspekty uzyskały równą ocenę 92% ocen pozytywnych (8% negatywnych) i są to: *zgodność sposobu prowadzenia zajęć ze specyfiką przedmiotu* oraz *możliwość zrealizowania podczas zajęć zakładanych efektów uczenia się*. 91% ocen pozytywnych (9% negatywnych) to wynik dla aspektu *dostępność odpowiednich pomocy dydaktycznych podczas zajęć praktycznych/klinicznych*. Poniżej odsetka ogólnego znalazły się: *spełnienie oczekiwań pod względem przekazywanych treści* (89% pozytywnych, 11% negatywnych), *poszerzanie wiedzy i/lub nabywanie umiejętności praktycznych* (87% pozytywnych, 13% negatywnych) oraz *równowaga treści teoretycznych do zajęć praktycznych/ćwiczeń/zajęć klinicznych* (86% pozytywnych, 14% negatywnych). Szczegółowe dane zawiera wykres 14.

Wykres 14 Szczegółowa ocena zajęć dydaktycznych na kierunku Fizjoterapia mgr.



Analiza rozkładu statystycznego średnich ocen zajęć dydaktycznych na kierunku *Fizjoterapia mgr* wskazuje na bardzo dobrą ocenę zajęć dydaktycznych. Większość przedmiotów (61%) oceniono powyżej średniej ogólnej (**4,47**). W przedziale średnich ocen 4,25–5,00 mieści się 67% ocenionych przedmiotów.

Wykres 15 prezentuje omówiony wyżej rozkład statystyczny średnich ocen dla kierunku *Fizjoterapia mgr* w semestrze zimowym roku akademickiego 2020/2021.

Wykres 15 Rozkład statystyczny średnich ocen na kierunku Fizjoterapia mgr.

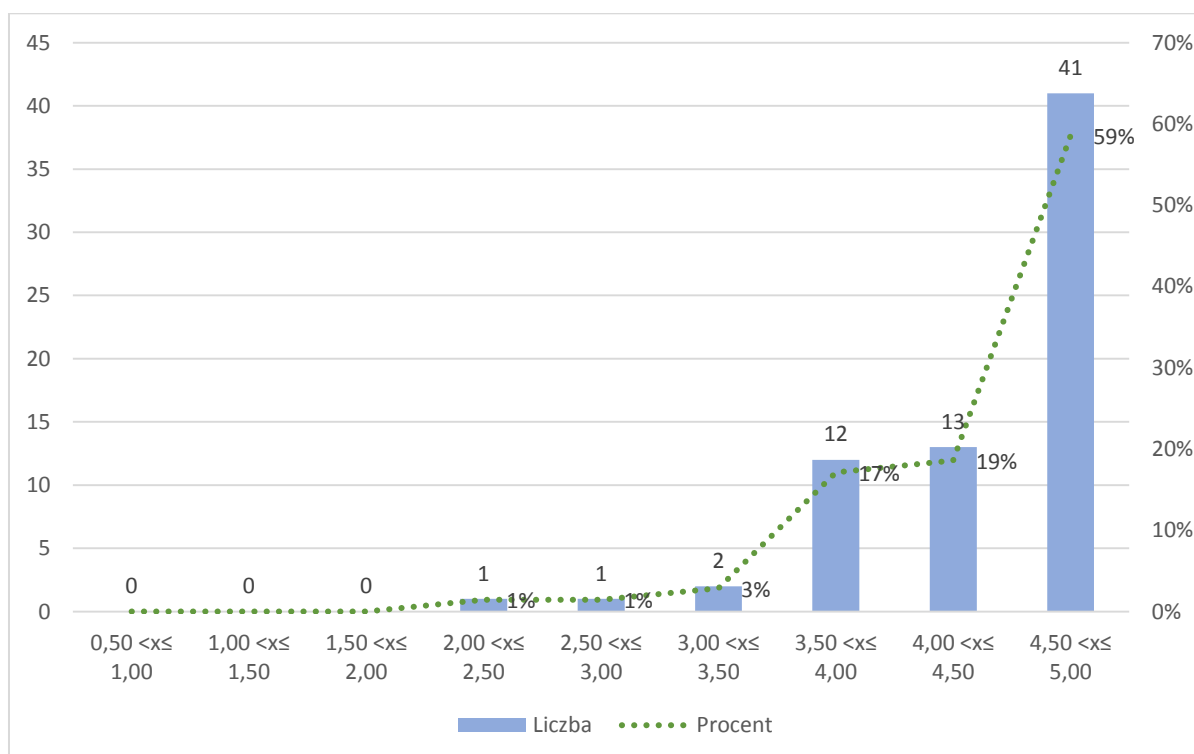


Tabela 10 zawiera oceny zajęć dydaktycznych, poziom wiarygodności badania oraz frekwencję na kierunku *Fizjoterapia mgr.* Przedmioty uszeregowano względem uzyskanego poziomu wiarygodności badania. Do tabeli dołączono legendę:

Poziom wiarygodności	Opis
<19,99	Brak wiarygodności badania
≥20	Badanie wiarygodne

Tabela 10 Ocena zajęć dydaktycznych na kierunku *Fizjoterapia mgr.*

Przedmiot	Wiarygodność	Frekwencja	Średnia
Anatomia prawidłowa człowieka	0,00	0%	0,00
Demografia i epidemiologia	0,00	0%	0,00
Diagnostyka fizjologiczna	0,00	0%	0,00
Diagnostyka funkcjonalna w dysfunkcjach układu ruchu	0,00	0%	0,00
Dydaktyka fizjoterapii	0,00	0%	0,00
Dydaktyka fizjoterapii	0,00	0%	0,00
Ekonomia i system ochrony zdrowia	0,00	0%	0,00
Filozofia	0,00	0%	0,00
Fizjologia (ogólna, wysiłku fizycznego, bólu)	0,00	0%	0,00
Fizjoterapia ogólna	0,00	0%	0,00
Genetyka	0,00	0%	0,00
Historia fizjoterapii	0,00	0%	0,00
Język migowy	0,00	0%	0,00
Podstawy pielęgnowania osób z niepełnosprawnościami	0,00	0%	0,00
Podstawy pielęgnowania osób z niepełnosprawnościami	0,00	0%	0,00
Socjologia (ogólna, niepełnosprawności)	0,00	0%	0,00
Terapia manualna	0,00	0%	0,00
Terapia zajęciowa	0,00	0%	0,00
Terapia zajęciowa	0,00	0%	0,00
Zarządzanie i marketing	0,00	0%	0,00
Fizjoterapia niemowląt	1,00	9%	5,00
Fizjoterapia w okresie ciąży i porodu	1,00	9%	5,00
Turystyka i rekreacja osób niepełnosprawnych	1,00	9%	5,00
Psychologia ogólna	3,08	4%	5,00
Diagnostyka funkcjonalna w chorobach wewnętrznych	3,09	4%	4,67
Diagnostyka funkcjonalna w dysfunkcjach układu ruchu	3,09	4%	4,00
Biochemia	4,17	5%	5,00
Fizjologia (ogólna, wysiłku fizycznego, bólu)	4,17	5%	5,00
Fizjoterapia ogólna	4,17	5%	4,25
Pedagogika (ogólna, specjalna)	4,17	5%	4,25
Pierwsza pomoc	4,17	5%	5,00
Zarządzanie i marketing	4,17	5%	4,25

Fizjoterapia kliniczna w dysfunkcjach układu ruchu w ortopedii, traumatologii i medycynie sportowej	4,18	6%	4,75
Fizjoterapia kliniczna w endokrynologii	4,18	6%	4,50
Fizjoterapia kliniczna w kardiologii i kardiologii	4,18	6%	3,75
Terapia manualna	4,18	6%	3,75
Diagnostyka fizjologiczna	5,29	7%	5,00
Ekonomia i system ochrony zdrowia	5,29	7%	3,80
Podstawy pielęgnowania osób z niepełnosprawnościami	5,29	7%	4,20
Socjologia (ogólna, niepełnosprawności)	5,29	7%	4,80
Symulacja medyczna w fizjoterapii	5,31	7%	4,80
Zaopatrzenie ortopedyczne	5,31	7%	3,40
Fizjoterapia urazów sportowych	5,38	9%	4,80
Podstawy animaloterapii w rehabilitacji	5,38	9%	4,40
Seksuologia i prokreacja osób niepełnosprawnych	5,38	9%	4,00
BHP	6,43	8%	4,17
Demografia i epidemiologia	6,43	8%	4,67
Genetyka	6,43	8%	4,83
Język angielski	6,43	8%	4,67
Diagnostyka funkcjonalna wieku rozwojowego	6,48	9%	4,67
Biologia medyczna	7,62	9%	3,86
Historia fizjoterapii	7,62	9%	3,86
Anatomia prawidłowa człowieka	8,84	11%	3,88
Biochemia	8,84	11%	4,88
Biofizyka	8,84	11%	3,88
Aktywna rehabilitacja osób z niepełnosprawnościami	9,08	13%	4,88
Fizjoterapia kliniczna w chorobach wewnętrznych w pediatrii	9,37	16%	4,75
Metodologia badań naukowych	9,37	16%	4,63
Język migowy	10,09	12%	5,00
Kliniczne podstawy fizjoterapii w chirurgii	10,41	15%	4,33
Kliniczne podstawy fizjoterapii w pediatrii	10,41	15%	4,78
Programowanie fizjoterapii w chorobach wewnętrznych	10,80	18%	3,67
Kliniczne podstawy fizjoterapii w kardiologii i kardiologii	11,80	17%	4,30
Kliniczne podstawy fizjoterapii w neurologii i neurochirurgii	11,80	17%	4,60
Masaż	11,80	17%	4,90
Fizjoterapia kliniczna w dysfunkcjach układu ruchu wieku rozwojowego	12,31	20%	4,50
Psychologia kliniczna i psychoterapia	12,31	20%	4,40
Statystyka w badaniach naukowych	12,31	20%	3,80
Terapia zajęciowa	12,72	15%	3,82
Kliniczne podstawy fizjoterapii w ortopedii i traumatologii	13,24	18%	4,64
Kliniczne podstawy fizjoterapii w pulmonologii	13,24	18%	4,82
Praktyka asystencka	13,24	18%	5,00
Fizjoterapia w medycynie estetycznej	13,89	22%	4,91
Dydaktyka fizjoterapii	14,10	16%	2,92
Biomechanika kliniczna	14,75	20%	5,00

Wychowanie fizyczne	14,75	20%	4,67
Filozofia	15,52	17%	4,69
Fizjoterapia w medycynie sportowej	15,57	24%	4,25
Podstawy treningu personalnego	15,57	24%	2,08
Psychologia kliniczna i psychoterapia	15,57	24%	4,17
Rehabilitacja w środowisku wodnym	15,57	24%	4,83
Metody specjalne fizjoterapii	17,31	20%	4,71
Balneologia i odnowa biologiczna	17,33	27%	5,00
Kliniczne podstawy fizjoterapii w reumatologii	17,96	23%	4,79
Medycyna fizykalna (fizykoterapia, balneoklimatologia, odnowa biologiczna)	17,96	23%	5,00
Kształcenie ruchowe i metodyka nauczania ruchu	18,50	20%	4,93
Fizjoterapia kliniczna w geriatrici	21,18	31%	4,73
Protetyka i ortotyka	23,27	33%	3,44
Kinezyterapia	23,33	28%	5,00
Masaż specjalistyczny	27,87	37%	5,00

Podsumowanie

- W semestrze zimowym roku akademickiego 2020/2021 na kierunku *Fizjoterapia mgr* realizowano 90 zajęć dydaktycznych/przedmiotów, z czego oceniono 70 (78%). Wśród ocenionych przedmiotów, 4 (6%) uzyskały wymagany próg wiarygodności badania
- Średnia wyniosła 4,47, zaś wartość mediany to 4,37.
- Najwyżej oceniony aspekt to *przedstawienie przez prowadzącego kryteriów i zasad zaliczenia przedmiotu* (96% pozytywnych, 4% negatywnych).
- *Najniżej oceniony aspekt to równowaga treści teoretycznych do zajęć praktycznych/ćwiczeń/zajęć klinicznych* (86% pozytywnych, 14% negatywnych).
- Większość przedmiotów (61%) oceniono powyżej średniej ogólnej (**4,47**). W przedziale średnich ocen 4,25–5,00 mieści się 67% ocenionych przedmiotów.

Fizjoterapia II stopnia

Na kierunku *Fizjoterapia II stopnia* w semestrze zimowym roku akademickiego 2020/2021 realizowano 14 zajęć dydaktycznych/przedmiotów, z czego **oceniono 11 (79%)**. Jednakże **żaden z ocenionych przedmiotów nie uzyskał wymaganego progu wiarygodności badania** (powyżej 20) (patrz tabela 7 str. 22). **W związku z powyższym, ocena zajęć dydaktycznych/przedmiotów na kierunku Fizjoterapia II° nie została poddana analizie.**

Poniżej przedstawiono tabelę zawierającą oceny, frekwencję oraz poziom wiarygodności zajęć dydaktycznych dla kierunku *Fizjoterapia II stopnia*. Przedmioty uszeregowano względem poziomu wiarygodności badania. Dane zawiera tabela 11. Do tabeli dołączono legendę:

Poziom wiarygodności	Opis
<19,99	Brak wiarygodności badania
≥20	Badanie wiarygodne

Tabela 11 Ocena zajęć dydaktycznych na kierunku *Fizjoterapia II stopnia*.

Przedmiot	Wiarygodność	Frekwencja	Średnia
Język hiszpański w fizjoterapii	0,00	0%	0,00
Zajęcia specjalistyczne z fizjoterapii w geriatrici	0,00	0%	0,00
Zajęcia specjalistyczne z fizjoterapii w onkologii	0,00	0%	0,00
Seminarium dyplomowe	1,00	1%	5,00
Statystyka w badaniach naukowych	1,00	1%	4,00
Zajęcia specjalistyczne z fizjoterapii wieku rozwojowego	1,00	4%	5,00
Diagnostyka funkcjonalna i programowanie rehabilitacji	2,03	3%	4,50
Dydaktyka fizjoterapii	2,03	3%	2,00
Evidence based physiotherapy i metodologia badań	2,03	3%	3,00
Praktyka specjalistyczna śródsemestralna	2,03	3%	3,50
Psychologia kliniczna i psychoterapia	2,03	3%	4,00
Socjologia niepełnosprawności i rehabilitacji	2,03	3%	5,00
Pedagogika specjalna	4,18	6%	4,75
Język angielski w fizjoterapii	5,31	7%	4,80

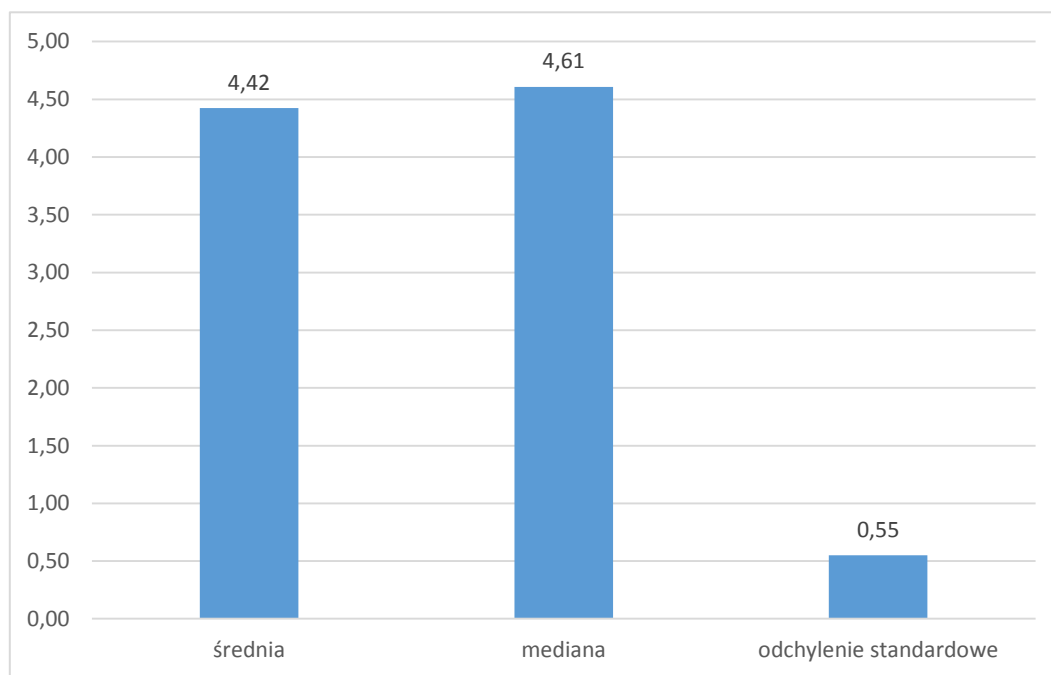
*Brak podsumowania oceny studentów na temat jakości zajęć dydaktycznych na kierunku *Fizjoterapia II stopnia* wynika z braku wiarygodności badania ocenionych przedmiotów.*

Pielęgniarstwo I stopnia

Na kierunku *Pielęgniarstwo I stopnia* w obecnej edycji realizowano **40** zajęć dydaktycznych/przedmiotów z czego **oceniono 40 (100%)**, w tym **21 (53%)** uzyskało wymagany próg **wiarygodności badania**. Kierunek *Pielęgniarstwo I stopnia* uzyskał **najlepszy wynik** wiarygodności badania **na Wydziale Nauk o Zdrowiu** oraz **w ogólnym zestawieniu wyników** na Uniwersytecie Medycznym w Lublinie (patrz tabela 7 str. 22).

Kierunek *Pielęgniarstwo I stopnia* oceniono wysoko. Średnia ocena wyniosła **4,42**, zaś wartość mediany to 4,61. Wyższa wartość mediany od wartości średniej, sugeruje, że większość przedmiotów oceniono powyżej średniej oceny (patrz wykres 21). Wykres 19 prezentuje powyższe dane.

Wykres 16 Ocena zajęć dydaktycznych na kierunku *Pielęgniarstwo I stopnia*.

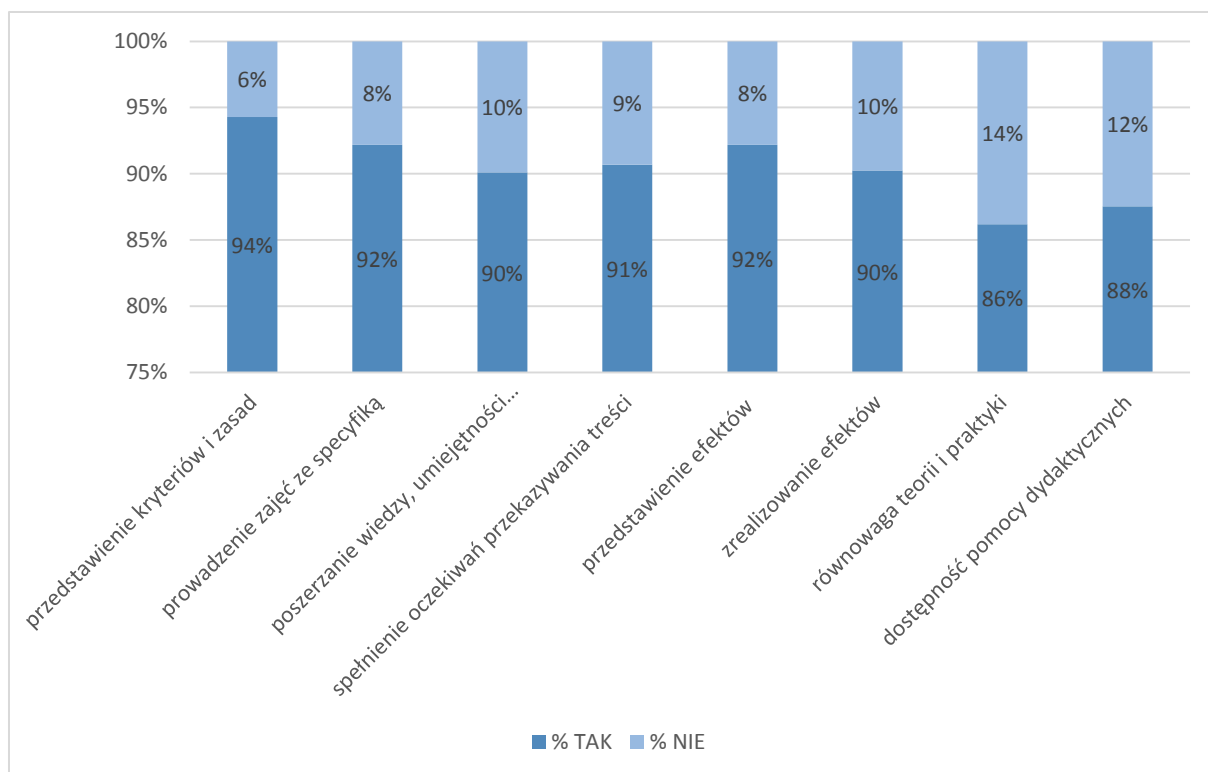


Do zbadania jakości realizowanych zajęć dydaktycznych posłużono się **ośmioma aspektami**: *przedstawienie przez prowadzącego kryteriów i zasad zaliczenia przedmiotu, zgodność sposobu prowadzenia zajęć ze specyfiką przedmiotu, przedstawienie przez prowadzącego efektów uczenia się, możliwość zrealizowania podczas zajęć zakładanych efektów uczenia się, poszerzanie wiedzy i/lub nabywanie umiejętności praktycznych, spełnienie oczekiwań pod względem przekazywanych treści, dostępność odpowiednich pomocy dydaktycznych podczas zajęć praktycznych/klinicznych, równowaga treści teoretycznych do zajęć praktycznych/ćwiczeń/zajęć klinicznych.*

Odsetek ogólnokierunkowy ocen pozytywnych wyniósł 90% (10% negatywnych). Najwyżej oceniono *przedstawienie przez prowadzącego kryteriów i zasad zaliczenia przedmiotu* (94% pozytywnych, 6% negatywnych). O dwa punkty procentowe mniej (92% pozytywnych, 8% negatywnych) odnotowano przy aspektach: *zgodność sposobu prowadzenia zajęć ze specyfiką przedmiotu* oraz *możliwość zrealizowania podczas zajęć zakładanych efektów uczenia się*. 91% ocen pozytywnych (9% negatywnych) to wynik dla *spełnienia oczekiwań pod względem przekazywanych treści*. Dwa aspekty uzyskały 90% ocen pozytywnych (10% negatywnych) i są to: *poszerzanie wiedzy i/lub nabywanie umiejętności praktycznych* oraz *możliwość zrealizowania podczas zajęć zakładanych efektów uczenia się*. Poniżej odsetka ogólnego znalazły się: *dostępność odpowiednich pomocy dydaktycznych podczas zajęć praktycznych/klinicznych* (88% pozytywnych, 12% negatywnych) oraz *równowaga treści teoretycznych do zajęć praktycznych/ćwiczeń/zajęć klinicznych* (86% pozytywnych, 14% negatywnych).

Szczegółowe dane prezentuje wykres 20.

Wykres 17 Szczegółowa ocena zajęć dydaktycznych na kierunku Pielęgniarstwo I stopnia.



Analiza rozkładu statystycznego średnich ocen zajęć dydaktycznych na kierunku *Pielęgniarstwo I stopnia* wskazuje na bardzo dobrą ocenę zajęć dydaktycznych. Większość przedmiotów (65%) oceniono powyżej średniej ogólnej (**4,42**). W przedziale średnich ocen 4,25–5,00 mieści się 68% ocenionych przedmiotów. Wykres 21 prezentuje omówiony wyżej rozkład statystyczny średnich ocen dla kierunku *Pielęgniarstwo I stopnia*.

Wykres 18 Rozkład statystyczny średnich ocen na kierunku Pielęgniarstwo I stopnia.

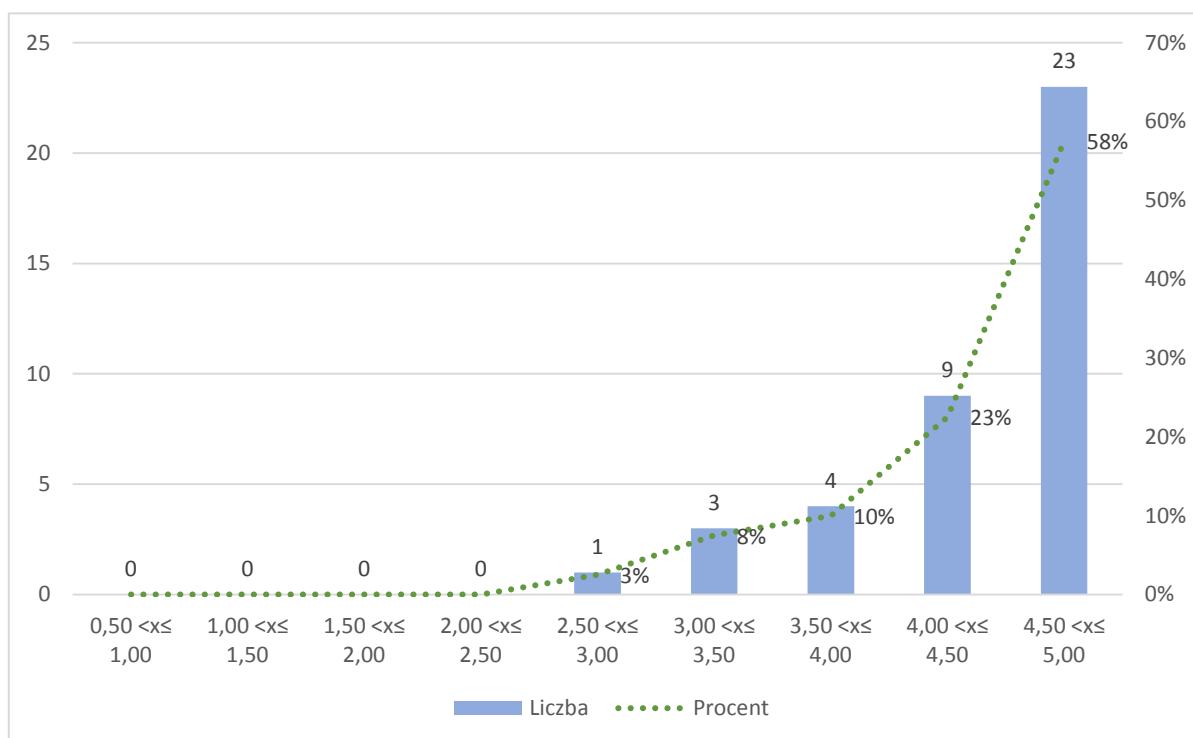


Tabela 12 zawiera oceny zajęć dydaktycznych, frekwencję oraz wiarygodność badania na kierunku *Pielęgniarstwo I stopnia* w semestrze zimowym roku akademickiego 2020/2021. Przedmioty uszeregowano względem poziomu wiarygodności badania. Do tabeli dołączono legendę:

Poziom wiarygodności	Opis
<19,99	Brak wiarygodności badania
≥20	Badanie wiarygodne

Tabela 12 Ocena zajęć dydaktycznych na kierunku *Pielęgniarstwo I stopnia*.

Przedmiot	Wiarygodność	Frekwencja	Średnia
Anatomia	1,00	50%	4,00
Język niemiecki	2,05	5%	4,50
Język rosyjski	3,86	30%	4,67
Chirurgia i pielęgniarstwo chirurgiczne	13,10	9%	4,17
Podstawowa opieka zdrowotna	13,10	9%	4,83
Choroby wewnętrzne i pielęgniarstwo internistyczne	13,83	6%	4,31
Geriatryka i pielęgniarstwo geriatryczne	13,83	6%	4,23
Patologia (Patofizjologia)	15,37	10%	3,92
Geriatryka i pielęgniarstwo geriatryczne	15,54	11%	4,62
Język włoski	15,74	19%	4,85
BHP	16,59	10%	3,53
Fizjologia	16,59	10%	5,00
Mikrobiologia i parazytologia	16,59	10%	4,46
Choroby wewnętrzne i pielęgniarstwo internistyczne	16,79	11%	4,73
Język hiszpański	16,80	18%	5,00
Psychiatria i pielęgniarstwo psychiatryczne	17,30	8%	4,60
Radiologia	17,83	11%	3,38
Anatomia	19,09	12%	4,20
Patologia (Patomorfologia)	19,09	12%	4,94
Badania naukowe w pielęgniarstwie/elementy statystyki i technologie informacyjne	19,67	9%	4,44
Podstawowa opieka zdrowotna	19,67	9%	4,06
Etyka zawodu pielęgniarki	20,37	12%	4,94
Zdrowie publiczne	20,37	12%	4,69
Farmakologia	20,68	14%	4,65
Dietetyka	21,67	13%	4,84
Położnictwo, ginekologia i pielęgniarstwo położniczo-ginekologiczne	22,10	10%	4,58
Organizacja pracy pielęgniarskiej	22,99	14%	2,53
Pedagogika	22,99	14%	5,00
Podstawy pielęgniarstwa	22,99	14%	4,68
Socjologia	22,99	14%	4,85
Zakażenia szpitalne	24,78	16%	4,95
Psychologia	25,70	15%	4,81

Pediatria i pielęgniarstwo pediatryczne	26,20	17%	4,05
Genetyka	27,08	16%	4,83
Język angielski	29,11	18%	3,50
Wychowanie fizyczne	29,11	18%	3,42
Prawo medyczne	29,92	17%	5,00
Neurologia i pielęgniarstwo neurologiczne	31,03	13%	4,52
Język angielski	36,54	16%	4,68
Farmakologia	∞	100%	4,00

Podsumowanie

- Na kierunku *Pielęgniarstwo I stopnia* w semestrze zimowym roku akademickiego 2020/2021 prowadzono 40 przedmiotów. Oceniono 40 (frekwencja 100%), z czego 21 (53%) uzyskało wymagany poziom wiarygodności badania.
- Kierunek *Pielęgniarstwo I stopnia* uzyskał najlepszy wynik wiarygodności badania na Wydziale Nauk o Zdrowiu oraz w ogólnym zestawieniu wyników na Uniwersytecie Medycznym w Lublinie.
- Średnia ocena wyniosła **4,42**, zaś wartość mediany to 4,61.
- Najwyżej ocenionym aspektem jest *przedstawienie przez prowadzącego kryteriów i zasad zaliczenia przedmiotu* (94% pozytywnych, 6% negatywnych).
- Najniżej oceniono *równowagę treści teoretycznych do zajęć praktycznych/ćwiczeń/zajęć klinicznych* (86% pozytywnych, 14% negatywnych).
- Większość przedmiotów (65%) oceniono powyżej średniej ogólnej (**4,42**). W przedziale średnich ocen 4,25–5,00 mieści się 68% ocenionych przedmiotów.

Pielęgniarstwo II stopnia

Na kierunku *Pielęgniarstwo II stopnia* w semestrze zimowym roku akademickiego 2020/2021 realizowano **34** zajęcia dydaktyczne/przedmioty, z czego **oceniono 28 (82%)**. Jednakże **żaden z ocenionych przedmiotów nie uzyskał wymaganego progu wiarygodności badania** (powyżej 20) (patrz tabela 7 str. 22). **W związku z powyższym, ocena zajęć dydaktycznych/przedmiotów na kierunku Pielęgniarstwo II° nie została poddana analizie.**

Poniżej przedstawiono tabelę zawierającą oceny, frekwencję oraz poziom wiarygodności zajęć dydaktycznych dla kierunku *Pielęgniarstwo II stopnia*. Przedmioty uszeregowano względem poziomu wiarygodności badania. Dane zawiera tabela 13. Do tabeli dołączono legendę:

Poziom wiarygodności	Opis
<19,99	Brak wiarygodności badania
≥20	Badanie wiarygodne

Tabela 13 Ocena zajęć dydaktycznych na kierunku Pielęgniarstwo II stopnia.

Przedmiot	Wiarygodność	Frekwencja	Średnia
Formy wsparcia pacjentów w środowisku zamieszkania	0,00	0%	0,00
Informacja naukowa	0,00	0%	0,00
Język rosyjski	0,00	0%	0,00
Język włoski	0,00	0%	0,00
Opieka i edukacja terapeutyczna w chorobach przewlekłych w tym: rany przewlekłe i przetoki	0,00	0%	0,00
Pielęgniarstwo w perspektywie międzynarodowej	0,00	0%	0,00
Statystyka medyczna	0,00	0%	0,00
Język niemiecki	1,00	4%	5,00
Badania naukowe w pielęgniarstwie	2,02	2%	4,50
Dydaktyka medyczna	2,02	2%	4,50
Farmakologia i ordynowanie produktów leczniczych	2,02	2%	4,50
Formy wsparcia pacjentów w środowisku zamieszkania	2,02	2%	4,50
Język angielski	2,02	2%	4,00
Opieka i edukacja terapeutyczna w chorobach przewlekłych w tym: niewydolność krążenia i zaburzenia rytmu, nadciśnienie tętnicze, cukrzyca, niewydolność oddechowa	2,02	2%	4,00
Opieka i edukacja terapeutyczna w chorobach przewlekłych w tym: rany przewlekłe i przetoki	2,02	2%	4,00
Patologia i rehabilitacja mowy	2,02	2%	3,50
Pielęgniarstwo w perspektywie międzynarodowej	2,02	2%	4,00
Statystyka medyczna	2,02	2%	4,50
Edukacja terapeutyczna w wybranych chorobach przewlekłych	3,05	3%	5,00
Język angielski	3,05	3%	5,00
Koordynowana opieka zdrowotna	3,05	3%	5,00
Opieka i edukacja terapeutyczna w chorobach przewlekłych w tym: zaburzenia zdrowia psychicznego	3,05	3%	5,00
Opieka i edukacja terapeutyczna w chorobach przewlekłych w tym: choroba nowotworowa; ból; leczenie żywieniowe	3,05	3%	5,00
Opieka i edukacja terapeutyczna w chorobach przewlekłych w tym: tlenoterapia ciągła i wentylacja mechaniczna, leczenie nerkozastępcze	3,05	3%	5,00
Opieka onkologiczna	3,05	3%	5,00
Pielęgniarstwo wielokulturowe	3,05	3%	5,00
Praktyka pielęgniarska oparta na dowodach naukowych	3,05	3%	5,00
Promocja zdrowia i świadczenia profilaktyczne	3,05	3%	5,00
Psychologia zdrowia	3,05	3%	5,00
Seminarium dyplomowe	3,05	3%	5,00

Wentylacja mechaniczna długoterminowa w opiece stacjonarnej i domowej (oddział intensywnej terapii, oddział chorób płuc i poradnia leczenia domowego tlenem)	3,05	3%	5,00
BHP	3,06	3%	4,67
Informacja naukowa	3,06	3%	5,00
Język hiszpański	5,36	8%	5,00

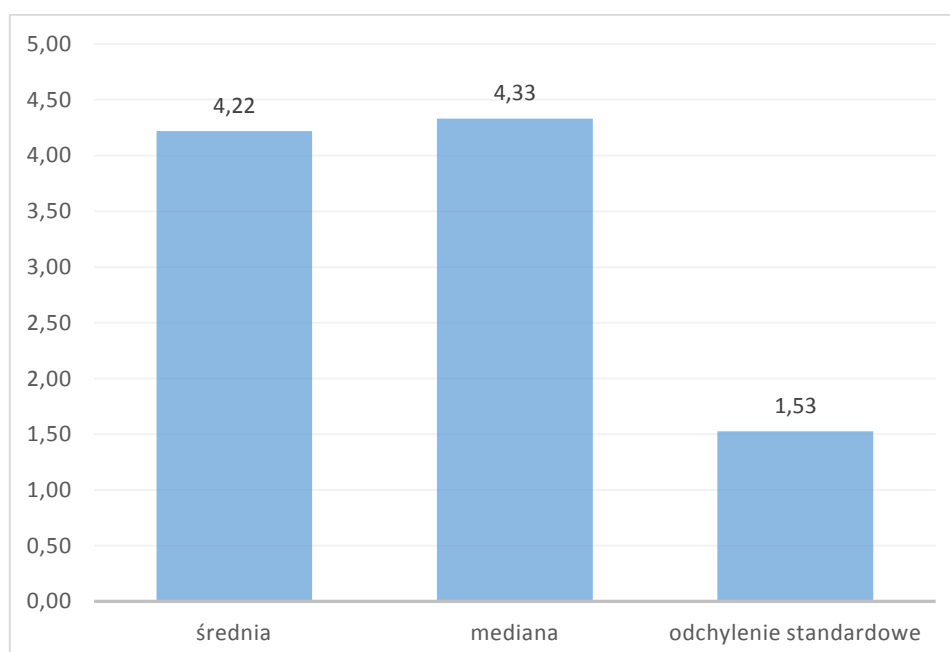
Brak podsumowania oceny studentów na temat jakości zajęć dydaktycznych na kierunku Pielęgniarstwo II stopnia wynika z braku wiarygodności badania ocenionych przedmiotów.

Położnictwo I stopnia

Na kierunku *Położnictwo I stopnia* w semestrze zimowym roku akademickiego 2020/2021 realizowano **43** zajęcia dydaktyczne/przedmioty, z czego **oceniono 38 (88%)**, lecz zaledwie **5 (13%) uzyskało wymagany próg wiarygodności badania** (powyżej 20) (patrz tabela 7 str. 22).

W obecnej edycji badania wyniki wskazują na dobrą jakość kształcenia na *Położnictwie I stopnia* (wykres 22). Średnia ocena zajęć dydaktycznych w obecnej edycji badania wyniosła **4,22**, natomiast wartość mediany była nieco wyższa, ponieważ wyniosła **4,33**. Różnica w wartościach miar położenia wskazuje, że większość przedmiotów oceniono powyżej średniej ogólnej. Wykres 22 przedstawia ogólną ocenę zajęć dydaktycznych na kierunku *Położnictwo I stopnia*

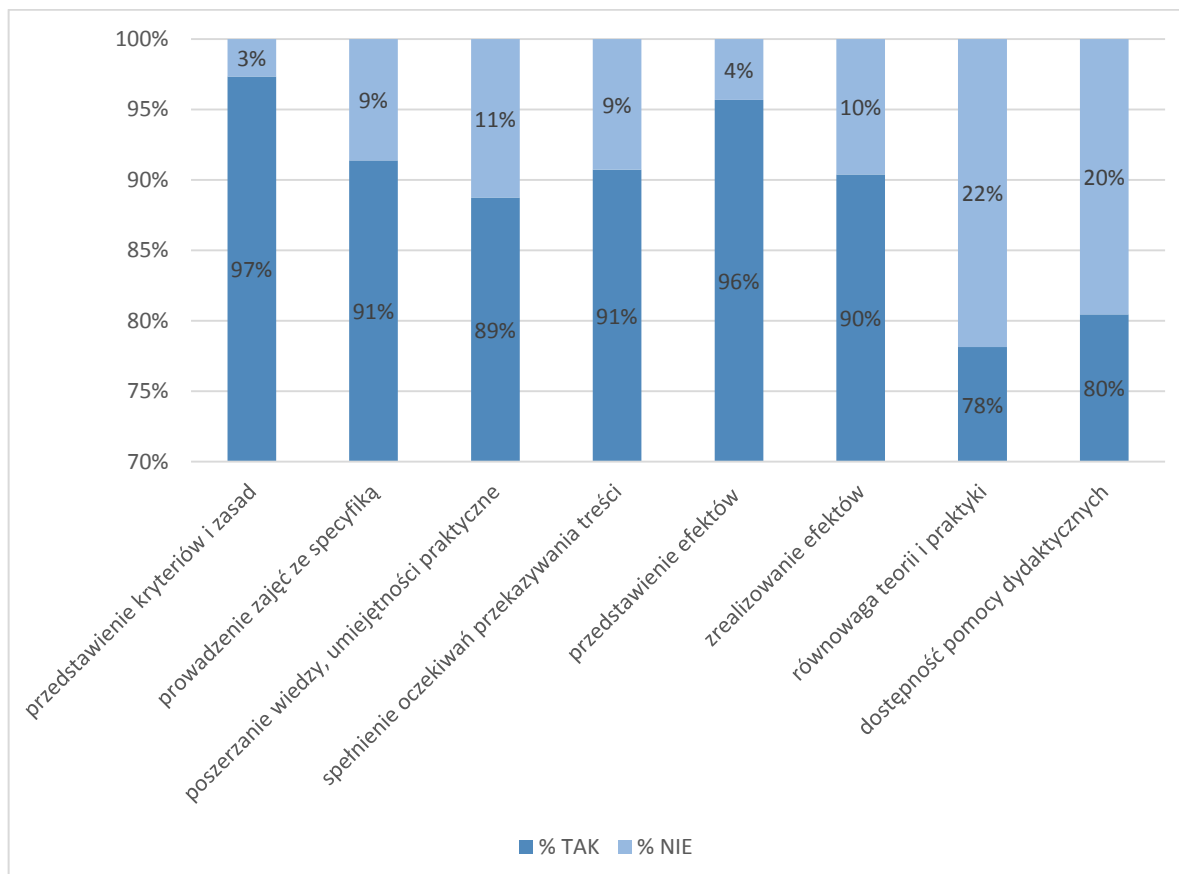
Wykres 19 Ogólna ocena zajęć dydaktycznych na kierunku *Położnictwo I stopnia*



Do zbadania jakości realizowanych zajęć dydaktycznych posłużono się **ośmioma aspektami**: przedstawienie przez prowadzącego kryteriów i zasad zaliczenia przedmiotu, zgodność sposobu prowadzenia zajęć ze specyfiką przedmiotu, przedstawienie przez prowadzącego efektów uczenia się, możliwość zrealizowania podczas zajęć zakładanych efektów uczenia się, poszerzenie wiedzy i/lub nabywanie umiejętności praktycznych, spełnienie oczekiwań pod względem przekazywanych treści, dostępność odpowiednich pomocy dydaktycznych podczas zajęć praktycznych/klinicznych, równowaga treści teoretycznych do zajęć praktycznych/ćwiczeń/zajęć klinicznych.

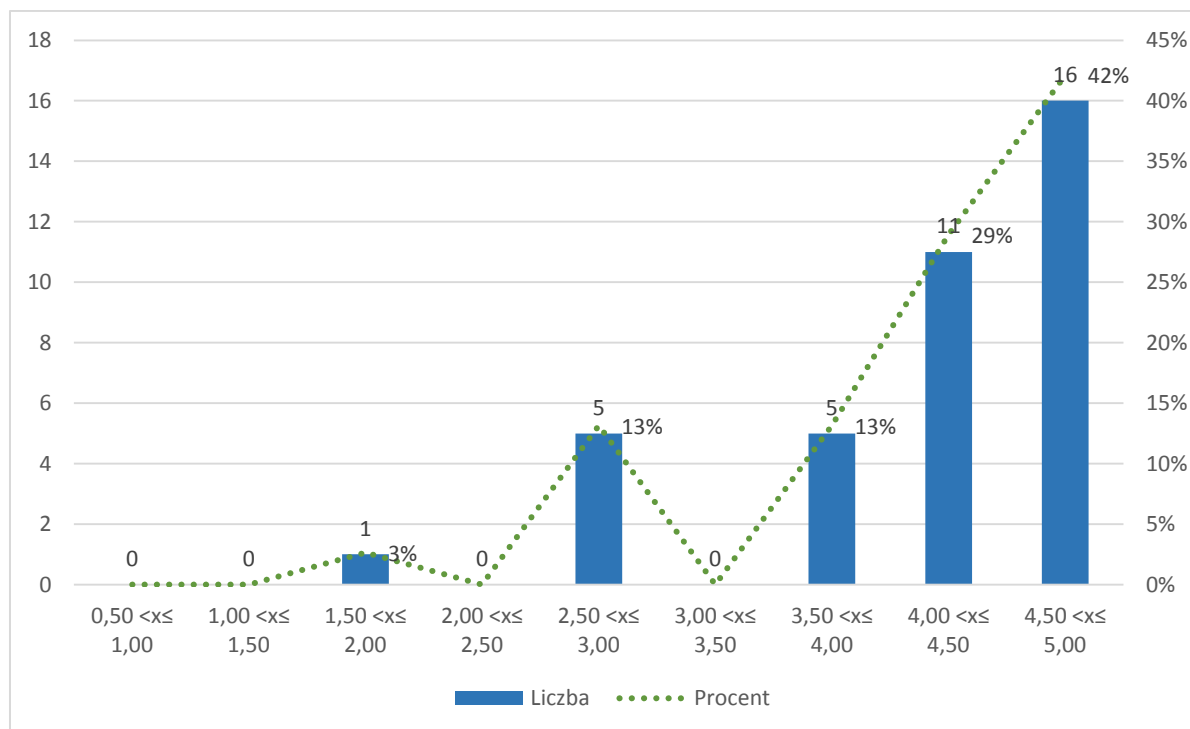
Odsetek ogólnokierunkowy ocen pozytywnych wyniósł 89% (11% ocen negatywnych). Najwyżej oceniono przedstawienie przez prowadzącego kryteriów i zasad zaliczenia przedmiotu (97% pozytywnych, 3% negatywnych). O jeden punkt procentowy słabiej oceniono przedstawienie przez prowadzącego efektów uczenia się (96% pozytywnych, 4% negatywnych), przy czym należy zaznaczyć, że są to bardzo wysokie oceny. 91% ocen pozytywnych i 9% negatywnych to wynik dla zgodności sposobu prowadzenia zajęć ze specyfiką przedmiotu oraz spełnienia oczekiwań pod względem przekazywanych treści. Możliwość zrealizowania podczas zajęć zakładanych efektów uczenia się uzyskała 90% ocen pozytywnych oraz 10% ocen negatywnych. Przy aspekcie poszerzenie wiedzy i/lub nabywanie umiejętności praktycznych odnotowano 89% ocen pozytywnych oraz 11% negatywnych. O wiele słabiej i poniżej odsetka ogólnego oceniono dwa aspekty i są to: dostępność odpowiednich pomocy dydaktycznych podczas zajęć praktycznych/klinicznych (80% pozytywnych, 20% negatywnych) oraz równowaga treści teoretycznych do zajęć praktycznych/ćwiczeń/zajęć klinicznych (78% pozytywnych, 22% negatywnych). Wykres 23 przedstawia szczegółową ocenę zajęć dydaktycznych na kierunku *Położnictwo I stopnia*.

Wykres 20 Szczegółowa ocena zajęć dydaktycznych na kierunku *Położnictwo I stopnia*.



Analiza rozkładu statystycznego średnich ocen zajęć dydaktycznych realizowanych na kierunku *Położnictwo I stopnia* wskazuje na przeciętną jakość kształcenia. Najwięcej przedmiotów (71%) mieści się w przedziale średnich ocen 4,00– 5,00. Większość przedmiotów (23 przedmioty- 61%) oceniono powyżej średniej ogólnej (**4,22**). Wykres 24 prezentuje dane.

Wykres 21 Rozkład statystyczny średnich ocen zajęć dydaktycznych realizowanych na kierunku *Położnictwo I stopnia*.



Poniżej przedstawiono tabelę zawierającą oceny, frekwencję oraz poziom wiarygodności zajęć dydaktycznych dla kierunku *Położnictwo I stopnia*. Przedmioty uszeregowano względem poziomu wiarygodności badania. Dane zawiera tabela 14. Do tabeli dołączono legendę:

Poziom wiarygodności	Opis
<19,99	Brak wiarygodności badania
≥20	Badanie wiarygodne

Tabela 14 Ocena zajęć dydaktycznych na kierunku *Położnictwo I stopnia*.

Przedmiot	Wiarygodność	Frekwencja	Średnia
Anatomia	0,00	0%	0,00
Dietetyka	0,00	0%	0,00
Ginekologia i opieka ginekologiczna (seksuologia)	0,00	0%	0,00
Promocja zdrowia psychicznego_2	0,00	0%	0,00

Zakażenia szpitalne	0,00	0%	0,00
Anestezjologia i stany zagrożenia życia	1,00	1%	5,00
Prawo	1,00	1%	5,00
Przedmiot fakultatywny: język niemiecki do wyboru	1,00	5%	5,00
Radiologia	1,00	1%	3,00
Rehabilitacja w położnictwie, neonatologii i ginekologii	1,00	1%	2,00
Zdrowie publiczne: Podstawy organizacji pracy położnej i ergonomii	1,00	1%	5,00
Ginekologia i opieka ginekolog..	2,03	3%	3,00
Ginekologia i opieka ginekologiczna (onkologia ginekologiczna)	2,03	3%	4,00
Podstawowa opieka zdrowotna	2,03	3%	4,50
Podstawy ratownictwa medycznego	2,03	3%	5,00
Język migowy	2,05	5%	5,00
Badania naukowe w położnictwie	4,17	5%	4,00
Choroby wewnętrzne	4,17	5%	4,33
Położnictwo i opieka położnicza	4,17	5%	4,50
Psychiatria	4,17	5%	4,67
System informacji w ochronie zdrowia	4,17	5%	4,50
Język angielski	5,29	7%	2,60
Wychowanie fizyczne	6,44	8%	3,83
Techniki położnicze i prowadzenia porodu	7,63	9%	4,67
Badania naukowe w położnictwie (z zakresu ochrony własności intelektualnej)	7,66	10%	4,71
Neonatologia i opieka neonatologiczna	8,85	11%	4,75
Przedmiot fakultatywny: język włoski do wyboru	9,40	17%	4,88
Język angielski	10,18	13%	4,56
Etyka zawodu położnej	12,59	14%	4,09
Fizjologia	12,59	14%	4,00
Psychologia ogólna	13,94	15%	4,42
BIOCHEMIA i biofizyka	15,33	16%	4,15
Biochemia i BIOFIZYKA.	15,33	16%	3,62
Mikrobiologia i PARAZYTOLOGIA	15,33	16%	4,62
BHP	16,76	18%	4,15
EMBRIOLOGIA i genetyka	16,76	18%	4,14
Podstawy opieki położniczej: Podstawy pielęgniarstwa	16,76	18%	4,36
Anatomia	18,23	19%	2,73
Podstawy opieki położniczej	19,75	20%	4,33
Zdrowie publiczne	19,75	20%	3,00
Pedagogika	22,94	23%	4,82
Psychologia prokreacyjna i prenatalna	22,94	23%	4,72
Socjologia	22,94	23%	4,72

Podsumowanie

- Na kierunku *Położnictwo I stopnia* w semestrze zimowym roku akademickiego 2020/2021 realizowano 43 zajęcia dydaktyczne/przedmioty, z czego oceniono 38 (88%), lecz zaledwie 5 (13%) uzyskało wymagany próg wiarygodności badania.
- Średnia ocena zajęć dydaktycznych w obecnej edycji badania wyniosła 4,22, natomiast wartość mediany wyniosła 4,33.
- Najwyżej oceniony aspekt to *przedstawienie przez prowadzącego kryteriów i zasad zaliczenia przedmiotu* (97% pozytywnych, 3% negatywnych).
- Najniżej oceniono *równowagę treści teoretycznych do zajęć praktycznych/ćwiczeń/zajęć klinicznych* (78% pozytywnych, 22% negatywnych).
- Najwięcej przedmiotów (71%) mieści się w przedziale średnich ocen 4,00– 5,00. Większość przedmiotów (23 przedmioty- 61%) oceniono powyżej średniej (4,22).

Położnictwo II stopnia

Na kierunku *Położnictwo II stopnia* w semestrze zimowym roku akademickiego 2020/2021 realizowano **20** zajęć dydaktycznych/przedmiotów, z czego **oceniono 11 (55%)**. Jednakże **żaden z ocenionych przedmiotów nie uzyskał wymaganego progu wiarygodności badania** (powyżej 20) (patrz tabela 7 str. 22). **W związku z powyższym ocena zajęć dydaktycznych/przedmiotów na kierunku Położnictwo II° nie została poddana analizie.**

Poniżej przedstawiono tabelę zawierającą oceny, frekwencję oraz poziom wiarygodności zajęć dydaktycznych dla kierunku *Położnictwo II stopnia*. Przedmioty uszeregowano względem poziomu wiarygodności badania. Dane zawiera tabela 15. Do tabeli dołączono legendę:

Poziom wiarygodności	Opis
<19,99	Brak wiarygodności badania
≥20	Badanie wiarygodne

Tabela 15 Ocena zajęć dydaktycznych na kierunku *Położnictwo II stopnia*.

Przedmiot	Wiarygodność	Frekwencja	Średnia
Edukacja w cukrzycy	0,00	0%	0,00
Edukacja w ginekologii	0,00	0%	0,00
Edukacja w onkologii	0,00	0%	0,00
Edukacja w opiece przedkoncepcyjnej i okołoporodowej	0,00	0%	0,00
Farmakologia i ordynowanie produktów leczniczych	0,00	0%	0,00
Język angielski	0,00	0%	0,00
Opieka specjalistyczna nad kobietą i jej rodziną w ujęciu interdyscyplinarnym-wsparcie w sytuacji przemocy	0,00	0%	0,00

Opieka specjalistyczna nad kobietą i jej rodziną w ujęciu interdyscyplinarnym-wsparcie w sytuacji uzależnienia	0,00	0%	0,00
Opieka specjalistyczna nad kobietą i jej rodziną w ujęciu interdyscyplinarnym-z udziałem genetyka (poradnictwo genetyczne)	0,00	0%	0,00
Edukacja w laktacji	1,00	2%	2,00
Wielokulturowość w opiece nad kobietą	1,00	2%	1,00
Badania naukowe	4,26	8%	4,75
Informacja naukowa	4,26	8%	4,25
BHP	5,44	10%	5,00
Techniki endoskopowe w ginekologii i położnictwie	5,44	10%	5,00
Zarządzanie w położnictwie	5,44	10%	4,20
Diagnostyka ultrasonograficzna w położnictwie i ginekologii	6,68	12%	5,00
Dydaktyka medyczna	6,68	12%	3,33
Nowoczesne techniki diagnostyczne	6,68	12%	5,00
Psychologia zdrowia	6,68	12%	4,20

Brak podsumowania oceny studentów na temat jakości zajęć dydaktycznych na kierunku Położnictwo II stopnia wynika z braku wiarygodności badania ocenionych przedmiotów.

Ratownictwo Medyczne I stopnia

Na kierunku *Ratownictwo Medyczne I stopnia* w semestrze zimowym roku akademickiego 2020/2021 realizowano 45 zajęć dydaktycznych/przedmiotów, z czego **oceniono 27 (60%)**. Jednakże **żaden z ocenionych przedmiotów nie uzyskał wymaganego progu wiarygodności badania** (powyżej 20) (patrz tabela 7 str. 22). **W związku z powyższym, ocena zajęć dydaktycznych/przedmiotów na kierunku Ratownictwo medyczne I° nie została poddana analizie.**

Poniżej przedstawiono tabelę zawierającą oceny, frekwencję oraz poziom wiarygodności zajęć dydaktycznych dla kierunku *Ratownictwo Medyczne I stopnia*. Przedmioty uszeregowano względem poziomu wiarygodności badania. Dane zawiera tabela 16. Do tabeli dołączono legendę:

Poziom wiarygodności	Opis
<19,99	Brak wiarygodności badania
≥20	Badanie wiarygodne

Tabela 16 Ocena zajęć dydaktycznych na kierunku Ratownictwo Medyczne I stopnia.

Przedmiot	Wiarygodność	Frekwencja	Średnia
ALS/ILS	0,00	0%	0,00
Anestezjologia i intensywna terapia	0,00	0%	0,00
Choroby zakaźne	0,00	0%	0,00
EPLS/NLS	0,00	0%	0,00
Farmakoterapia w ratownictwie medycznym	0,00	0%	0,00
Ginekologia	0,00	0%	0,00
ITLS	0,00	0%	0,00
Leczenie bólu w ratownictwie medycznym	0,00	0%	0,00
Medycyna katastrof	0,00	0%	0,00
Medycyna ratunkowa	0,00	0%	0,00
Medycyna sądowa	0,00	0%	0,00
Praktyki zawodowe-SOR	0,00	0%	0,00
Praktyki zawodowe-ZRM	0,00	0%	0,00
Praktyki śródroczne-Zespół Ratownictwa Medycznego	0,00	0%	0,00
Psychiatria	0,00	0%	0,00
Ćwiczenia kliniczne - Centrum Urazowe	0,00	0%	0,00
Ćwiczenia kliniczne -ZRM	0,00	0%	0,00
Ćwiczenia kliniczne-SOR dziecięcy	0,00	0%	0,00
Anatomia	1,00	20%	5,00
Praktyki śródroczne-Oddział chirurgii	1,00	4%	0,00
Praktyki śródroczne-Oddział chorób wewnętrznych	1,00	4%	5,00
Dydaktyka medyczna	2,09	8%	4,00
Język angielski	2,09	8%	4,00
Prawo medyczne	3,14	6%	5,00
Chirurgia	3,29	13%	4,33
Farmakologia i toksykologia kliniczna	3,29	13%	4,67
Medycyna ratunkowa	3,29	13%	4,33
Techniki zabiegów medycznych	3,29	13%	5,00
Zajęcia sprawnościowe z elementami ratownictwa specjalistycznego- Ratownictwo wodne	3,29	13%	5,00
Zajęcia sprawnościowe z elementami ratownictwa specjalistycznego-Techniki samoobrony	3,29	13%	4,67
Informatyka i biostatystyka	4,27	8%	4,75
Etyka zawodu ratownika medycznego	4,28	9%	5,00
Psychologia	4,28	9%	4,75
Socjologia medycyny	4,28	9%	5,00
Zdrowie publiczne	4,28	9%	5,00
Choroby wewnętrzne z elementami onkologii	4,60	17%	4,75
Procedury ratunkowe przedszpitalne	4,60	17%	5,00
Procedury ratunkowe wewnątrzszpitalne	4,60	17%	5,00
Język angielski	5,47	10%	4,80
Pierwsza pomoc	5,47	10%	5,00

Biochemia z elementami chemii	5,48	11%	5,00
Podstawowe zabiegi medyczne	6,71	13%	4,83
BHP	6,73	13%	4,33
Wychowanie fizyczne	6,73	13%	5,00
Anatomia	8,02	15%	4,86

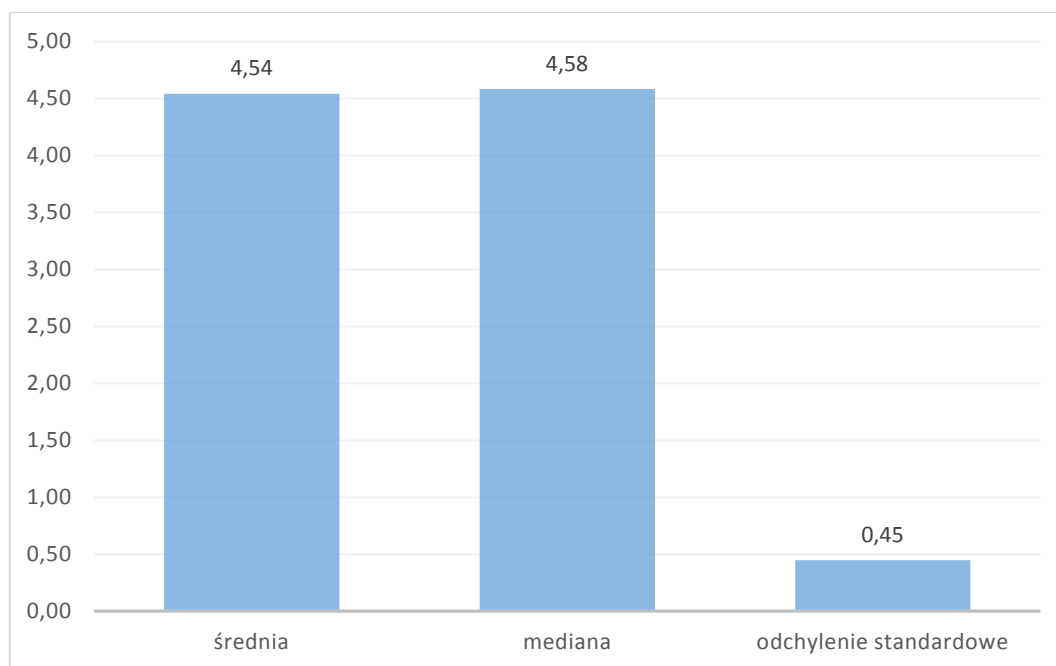
Brak podsumowania oceny studentów na temat jakości zajęć dydaktycznych na kierunku Ratownictwo Medyczne I stopnia wynika z braku wiarygodności badania ocenionych przedmiotów.

Zdrowie Publiczne I stopnia

Na kierunku *Zdrowie Publiczne I stopnia* w semestrze zimowym roku akademickiego 2020/2021 realizowano 12 zajęć dydaktycznych/przedmiotów, z czego **oceniono 12 (100%)**. Wśród ocenionych **tylko 1 (8%) przedmiot uzyskał wymagany próg wiarygodności badania** (powyżej 20) (patrz tabela 7 str. 22). **Dlatego do przedstawionych wyników należy podchodzić z ostrożnością.**

W obecnej edycji badania średnia ocena zajęć dydaktycznych wyniosła **4,54**, natomiast wartość mediany była nieco wyższa, ponieważ wyniosła **4,58**. Różnica w wartościach miar położenia wskazuje, że większość przedmiotów oceniono powyżej średniej ogólnej. Wykres 25 przedstawia ogólną ocenę zajęć dydaktycznych na kierunku *Zdrowie publiczne I stopnia*.

Wykres 22 Ogólna ocena zajęć dydaktycznych na kierunku *Zdrowie Publiczne I stopnia*

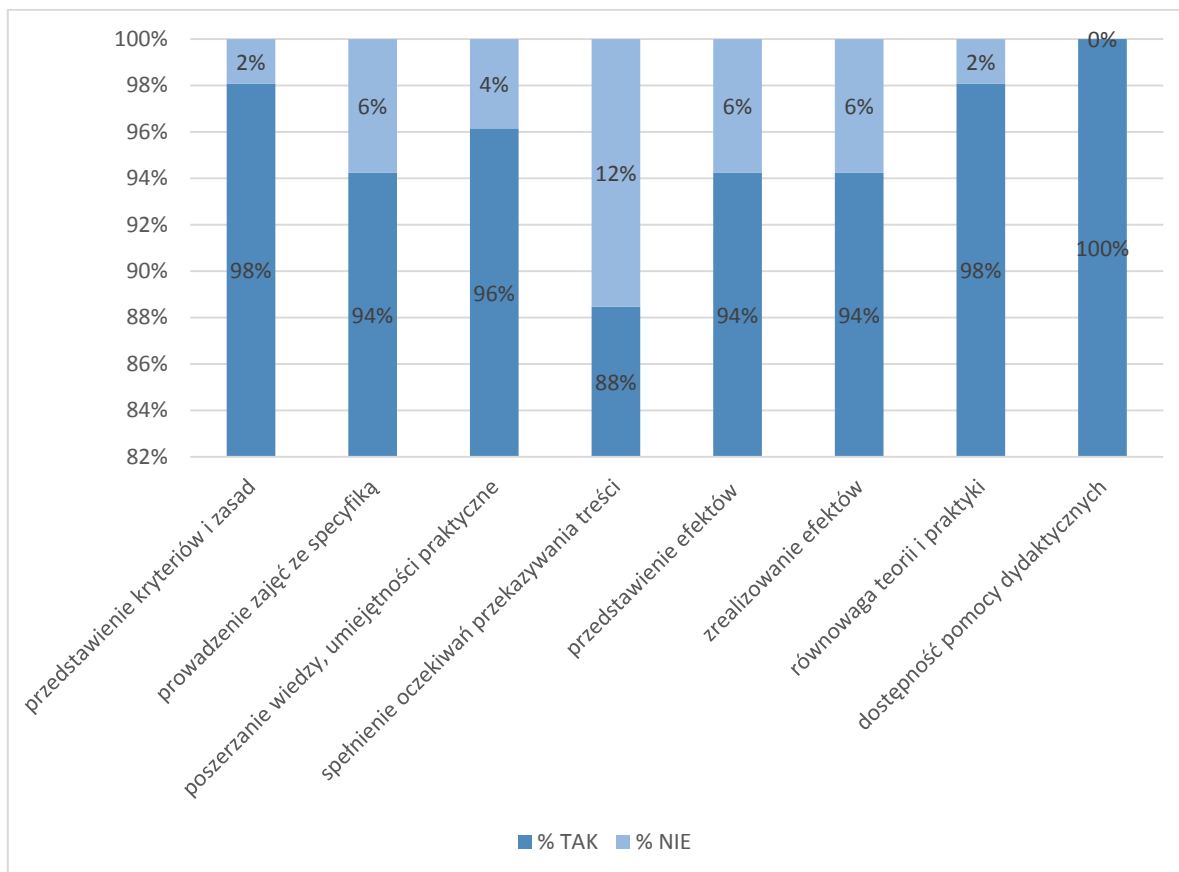


Do zbadania jakości realizowanych zajęć dydaktycznych posłużono się **ośmioma aspektami**: *przedstawienie przez prowadzącego kryteriów i zasad zaliczenia przedmiotu, zgodność sposobu prowadzenia zajęć ze specyfiką przedmiotu, przedstawienie przez prowadzącego efektów uczenia się, możliwość zrealizowania podczas zajęć zakładanych efektów uczenia się, poszerzanie wiedzy i/lub nabywanie umiejętności praktycznych, spełnienie oczekiwań pod względem przekazywanych treści, dostępność odpowiednich pomocy dydaktycznych podczas zajęć praktycznych/klinicznych, równowaga treści teoretycznych do zajęć praktycznych/ćwiczeń/zajęć klinicznych.*

Odsetek ogólnokierunkowy ocen pozytywnych jest na bardzo wysokim poziomie i wynosi 95% (5% ocen negatywnych). Najwyżej oceniono *dostępność odpowiednich pomocy dydaktycznych podczas zajęć praktycznych/klinicznych* (100% pozytywnych, 0% negatywnych). O dwa punkty procentowe (98% pozytywnych, 2% negatywnych) mniej odnotowano przy *przedstawieniu przez prowadzącego kryteriów i zasad zaliczenia przedmiotu* oraz *równowaga treści teoretycznych do zajęć praktycznych/ćwiczeń/zajęć klinicznych*. 96% ocen pozytywnych (4% negatywnych) to wynik dla *poszerzanie wiedzy i/lub nabywanie umiejętności praktycznych*. Aż trzy aspekty oceniono na równym poziomie (94% pozytywnych, 6% negatywnych) i są to: *zgodność sposobu prowadzenia zajęć ze specyfiką przedmiotu, przedstawienie przez prowadzącego efektów uczenia się oraz możliwość zrealizowania podczas zajęć zakładanych efektów uczenia się*. O wiele słabiej na tle innych składowych wypadło *spełnienie oczekiwań pod względem przekazywanych treści* (88% pozytywnych, 12% negatywnych).

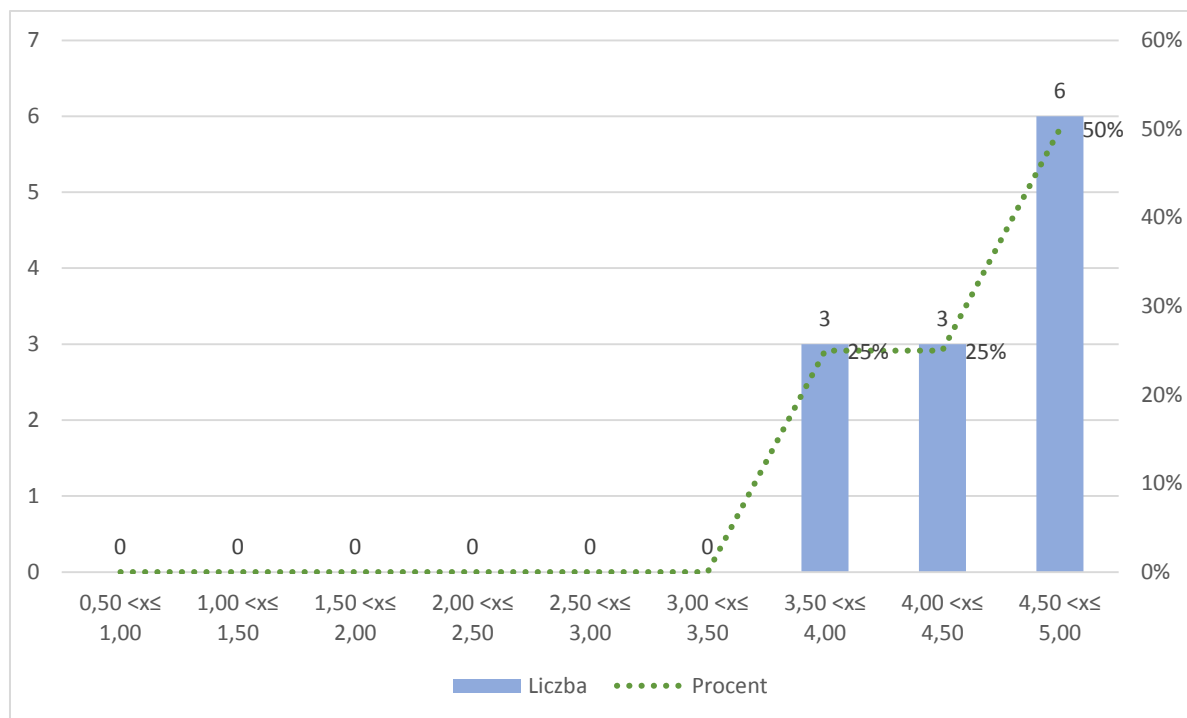
Wykres 26 przedstawia szczegółową ocenę zajęć dydaktycznych na kierunku *Zdrowie Publiczne I stopnia*.

Wykres 23 Szczegółowa ocena zajęć dydaktycznych na kierunku *Zdrowie Publiczne I stopnia*.



Analiza rozkładu statystycznego średnich ocen zajęć dydaktycznych realizowanych na kierunku *Zdrowie Publiczne I stopnia* wskazuje na bardzo wysoką jakość kształcenia. Najwięcej przedmiotów (75%) mieści się w przedziale średnich ocen 4,00–5,00. Większość przedmiotów oceniono powyżej średniej ogólnej (4,54). Wykres 27 prezentuje dane.

Wykres 24 Rozkład statystyczny średnich ocen zajęć dydaktycznych realizowanych na kierunku *Zdrowie Publiczne I stopnia*.



Poniżej przedstawiono tabelę zawierającą oceny, frekwencję oraz poziom wiarygodności zajęć dydaktycznych dla kierunku *Zdrowie Publiczne I stopnia*. Przedmioty uszeregowano względem poziomu wiarygodności badania. Dane zawiera tabela 17. Do tabeli dołączono legendę:

Poziom wiarygodności	Opis
<19,99	Brak wiarygodności badania
≥20	Badanie wiarygodne

Tabela 17 Ocena zajęć dydaktycznych na kierunku *Zdrowie Publiczne I stopień*.

Przedmiot	Wiarygodność	Frekwencja	Średnia
Zarządzanie bezpieczeństwem i higieną pracy	4,20	38%	4,33
Epidemiologia	7,00	50%	5,00
Epidemiologia środowiskowa	7,00	50%	5,00
Farmakologia w zdrowiu publicznym	7,00	50%	3,75
Podstawy księgowości w Zakładach Opieki Zdrowotnej	7,00	50%	4,67
Podstawy metodologii badań	7,00	50%	4,00
Profilaktyka i organizacja terapii uzależnień	7,00	50%	5,00

Propedeutyka zdrowia publicznego	7,00	50%	4,25
Zamówienia publiczne	7,00	50%	4,50
Komunikacja zawodowa w zdrowiu publicznym	11,67	63%	4,00
Podstawy patologii społecznych	11,67	63%	5,00
Język angielski	49,00	88%	5,00

Podsumowanie

- o Na kierunku *Zdrowie Publiczne I stopnia* w semestrze zimowym roku akademickiego 2020/2021 prowadzono 12 przedmiotów. Oceniono 12 (frekwencja 100%), z czego tylko 1 (8%) uzyskał wymagany poziom wiarygodności badania.
- o Średnia ocena zajęć na kierunku *Zdrowie Publiczne I stopień* w obecnej edycji badania jest bardzo dobra i wynosi 4,54. Wartość mediany jest nieco wyższa (4,58).
- o Najwyżej ocenionym aspektem jest *dostępność odpowiednich pomocy dydaktycznych podczas zajęć praktycznych/klinicznych* (100% pozytywnych, 0% negatywnych).
- o Najniżej oceniono aspekt dotyczący *spełnienia oczekiwań pod względem przekazywanych treści* (88% pozytywnych, 12% negatywnych).
- o Najwięcej przedmiotów (75%) mieści się w przedziale średnich ocen 4,00–5,00. Większość przedmiotów oceniono powyżej średniej ogólnej.

Zdrowie Publiczne II stopnia

Na kierunku *Zdrowie Publiczne II stopnia* w semestrze zimowym roku akademickiego 2020/2021 realizowano 36 zajęć dydaktycznych/przedmiotów, z czego **oceniono 32 (89%)**. Jednakże **żaden z ocenionych przedmiotów nie uzyskał wymaganego progu wiarygodności badania** (powyżej 20) (patrz tabela 7 str. 22). **W związku z powyższym, ocena zajęć dydaktycznych/przedmiotów na kierunku Zdrowie publiczne II° nie została poddana analizie.**

Poniżej przedstawiono tabelę zawierającą oceny, frekwencję oraz poziom wiarygodności zajęć dydaktycznych dla kierunku *Zdrowie Publiczne II stopnia*. Przedmioty uszeregowano względem poziomu wiarygodności badania. Dane zawiera tabela 18. Do tabeli dołączono legendę:

Poziom wiarygodności	Opis
<19,99	Brak wiarygodności badania
≥20	Badanie wiarygodne

Tabela 18 Ocena zajęć dydaktycznych na kierunku Zdrowie Publiczne II stopnia.

Przedmiot	Wiarygodność	Frekwencja	Średnia
E-Zdrowie	0,00	0%	0,00
Technologie informacyjne	0,00	0%	0,00
Ubezpieczenia społeczne i zdrowotne	0,00	0%	0,00
Świadczenia finansowane ze środków publicznych	0,00	0%	0,00
BHP	1,00	3%	5,00
Badania naukowe w zdrowiu publicznym	1,00	5%	5,00
Biologiczne zagrożenia zdrowotne	1,00	20%	5,00
Biostatystyka	1,00	3%	4,00
Edukacja zdrowotna	1,00	5%	5,00
Ekonomia i finansowanie w ochronie zdrowia	1,00	5%	4,00
Komunikacja interpersonalna	1,00	3%	4,00
Lektorat z języka obcego w ramach zajęć ogólnouczeniowych: j. włoski	1,00	3%	4,00
Organizacja i zarządzanie w ochronie zdrowia	1,00	20%	4,00
Psychoprofilaktyka akcji ratunkowych	1,00	20%	3,00
Ratownictwo medyczne	1,00	20%	5,00
Zagrożenia zdrowia psychicznego	1,00	3%	5,00
Zdrowie środowiskowe	1,00	5%	5,00
Żywność człowieka i dietetyka	1,00	5%	5,00
Epidemiologia ogólna	2,07	7%	5,00
Informacja naukowa	2,07	7%	4,50
Metodologia badań	2,07	7%	4,50
Międzynarodowa terminologia w zdrowiu publicznym	2,07	7%	4,50
Ochrona własności intelektualnej	2,07	7%	4,50
Polityka społeczna i zdrowotna	2,07	7%	5,00
Prawo	2,07	7%	5,00
Profilaktyka chorób cywilizacyjnych i społecznych	2,07	7%	5,00
Propedeutyka medycyny	2,07	7%	5,00
Psychologia	2,07	7%	4,50
Teoria i praktyka aktywności fizycznej	2,07	7%	5,00
Teoria zdrowia publicznego	2,07	7%	5,00
Formy opieki zdrowotnej	2,10	9%	5,00
Zarządzanie podmiotem leczniczym	2,13	12%	4,00
Nadzór sanitarno-epidemiologiczny	2,67	40%	5,00
Zarządzanie w sytuacjach kryzysowych	2,67	40%	5,00
Pedagogika	3,23	10%	5,00
Promocja zdrowia	3,32	14%	3,33

Brak podsumowania oceny studentów na temat jakości zajęć dydaktycznych na kierunku Zdrowie Publiczne II stopnia wynika z braku wiarygodności badania ocenionych przedmiotów.

Aneks

Tabela 1 Frekwencja na poszczególnych wydziałach UM w Lublinie w semestrze zimowym roku akademickiego 2020/2021.	7
Tabela 2 Frekwencja w badaniu ze względu na poszczególne kierunki studiów w UM w Lublinie w semestrze zimowym roku akademickiego 2020/2021.	9
Tabela 3 Odsetek ocenionych przedmiotów na poszczególnych Wydziałach na UM w Lublinie w semestrze zimowym roku akademickiego 2020/2021.	10
Tabela 4 Odsetek ocenionych przedmiotów na poszczególnych kierunkach na UM w Lublinie w semestrze zimowym roku akademickiego 2020/2021.	12
Tabela 5 Ogólna ocena zajęć dydaktycznych na poszczególnych kierunkach na UM w Lublinie w semestrze zimowym roku akademickiego 2020/2021.	18
Tabela 6 Frekwencja na poszczególnych kierunkach Wydziału Nauk o Zdrowiu.....	20
Tabela 7 Odsetek z ocenionych przedmiotów, które osiągnęły wymagany próg wiarygodności badania (powyżej 20) na Wydziale Nauk o Zdrowiu.....	22
Tabela 8 Ocena zajęć dydaktycznych na kierunku Dietetyka I stopnia.	27
Tabela 9 Ocena zajęć dydaktycznych na kierunku Dietetyka II stopnia.	29
Tabela 10 Ocena zajęć dydaktycznych na kierunku Fizjoterapia mgr.	33
Tabela 11 Ocena zajęć dydaktycznych na kierunku Fizjoterapia II stopnia.....	36
Tabela 12 Ocena zajęć dydaktycznych na kierunku Pielęgniarstwo I stopnia.....	39
Tabela 13 Ocena zajęć dydaktycznych na kierunku Pielęgniarstwo II stopnia.....	41
Tabela 14 Ocena zajęć dydaktycznych na kierunku Położnictwo I stopnia.....	44
Tabela 15 Ocena zajęć dydaktycznych na kierunku Położnictwo II stopnia.....	46
Tabela 16 Ocena zajęć dydaktycznych na kierunku Ratownictwo Medyczne I stopnia.....	48
Tabela 17 Ocena zajęć dydaktycznych na kierunku Zdrowie Publiczne I stopień.....	51
Tabela 18 Ocena zajęć dydaktycznych na kierunku Zdrowie Publiczne II stopnia.....	53

Wykres 1 Poziom wiarygodności w ocenie zajęć dydaktycznych w semestrze zimowym 2020/2021. ..	7
Wykres 2 Ogólna ocena zajęć na UM w Lublinie.....	13
Wykres 3 Rozkład statystyczny średnich ocen przedmiotów na UM w Lublinie.	14
Wykres 4 Ogólna ocena zajęć dydaktycznych na UM w Lublinie.	15
Wykres 5 Ogólna ocena zajęć dydaktycznych na poszczególnych Wydziałach na UM w Lublinie w semestrze zimowym roku akademickiego 2020/2021.	16
Wykres 6 Ogólna ocena zajęć dydaktycznych na poszczególnych kierunkach na UM w Lublinie w semestrze zimowym roku akademickiego 2020/2021.	19
Wykres 7 Ogólna ocena zajęć dydaktycznych na WNoZ.	22
Wykres 8 Szczegółowa ocena zajęć dydaktycznych na WNoZ.	23
Wykres 9 Rozkład statystyczny średnich ocen na WNoZ.	24
Wykres 10 Ocena zajęć dydaktycznych na kierunku Dietetyka I stopnia w semestrze zimowym roku akademickiego 2020/2021.....	25
Wykres 11 Szczegółowa ocena zajęć dydaktycznych na kierunku Dietetyka I stopnia.....	26
Wykres 12 Rozkład statystyczny średnich ocen na kierunku Dietetyka I stopnia.....	26
Wykres 13 Ocena zajęć dydaktycznych na kierunku Fizjoterapia mgr w semestrze zimowym roku akademickiego 2020/2021.....	31
Wykres 14 Szczegółowa ocena zajęć dydaktycznych na kierunku Fizjoterapia mgr.....	32
Wykres 15 Rozkład statystyczny średnich ocen na kierunku Fizjoterapia mgr.....	32
Wykres 19 Ocena zajęć dydaktycznych na kierunku Pielęgniarstwo I stopnia.	37
Wykres 20 Szczegółowa ocena zajęć dydaktycznych na kierunku Pielęgniarstwo I stopnia.	38
Wykres 21 Rozkład statystyczny średnich ocen na kierunku Pielęgniarstwo I stopnia.	38
Wykres 22 Ogólna ocena zajęć dydaktycznych na kierunku Położnictwo I stopnia.....	42
Wykres 23 Szczegółowa ocena zajęć dydaktycznych na kierunku Położnictwo I stopnia.....	43
Wykres 24 Rozkład statystyczny średnich ocen zajęć dydaktycznych realizowanych na kierunku Położnictwo I stopnia.	44
Wykres 25 Ogólna ocena zajęć dydaktycznych na kierunku Zdrowie Publiczne I stopnia.....	49
Wykres 26 Szczegółowa ocena zajęć dydaktycznych na kierunku Zdrowie Publiczne I stopnia.....	50
Wykres 27 Rozkład statystyczny średnich ocen zajęć dydaktycznych realizowanych na kierunku Zdrowie Publiczne I stopnia.....	51

ANKIETA OCENY PRZEDMIOTU

W celu zapewnienia jak najwyższej jakości kształcenia na UM w Lublinie zwracamy się z prośbą o ocenę przedmiotu.

1. Czy kryteria i zasady zaliczenia przedmiotu zostały przedstawione przez prowadzącego zajęcia?

TAK	NIE
-----	-----

2. Czy sposób prowadzenia zajęć (użyte metody dydaktyczne i środki dydaktyczne) odpowiadał specyfice przedmiotu?

TAK	NIE
-----	-----

3. Czy zajęcia poszerzyły wiedzę i/lub pozwoliły nabyć umiejętności praktyczne?

TAK	NIE
-----	-----

4. Czy przedmiot spełnił oczekiwania pod względem przekazywanych treści? (czy treści były nowe i nie powtarzały się w ramach innych przedmiotów i/lub lat studiów)

TAK	NIE
-----	-----

5. Czy zakładane efekty uczenia się zostały przedstawione przez prowadzącego zajęcia?

TAK	NIE
-----	-----

6. Czy miał Pan/Pani możliwość zrealizowania podczas zajęć zakładanych efektów uczenia się?

TAK	NIE
-----	-----

7. Czy liczba zajęć praktycznych/ćwiczeń/zajęć klinicznych z tego przedmiotu była wystarczająca w stosunku do zajęć teoretycznych?

TAK	NIE
-----	-----

8. Czy były dostępne odpowiednie pomoce dydaktyczne podczas zajęć praktycznych/klinicznych?

TAK	NIE
-----	-----

9. Jak ocenia Pan/Pani realizację przedmiotu na pięciostopniowej skali, gdzie 1 to ocena najniższa, a 5 – najwyższa.

1	2	3	4	5
---	---	---	---	---

10. Jakie zmiany, Pana/Pani zdaniem, mogłyby uatrakcyjnić ten przedmiot? (pytanie otwarte)

Komentarz