



Centrum Edukacji Medycznej – Sekcja Jakości Kształcenia i URSA

Ocena prowadzących zajęcia na Uniwersytecie Medycznym w Lublinie w semestrze letnim 2022/2023

Wydział Nauk Medycznych

Listopad
2023

Spis treści

Wstęp	4
1 Problematyka badań	5
1.1 Przedmiot i cel badania	5
1.2 Problematyka badawcza.....	5
2 Udział studentów w ocenie zajęć dydaktycznych.....	6
2.1 Charakterystyka wskaźników frekwencji w badaniu.....	6
2.2 Frekwencja w badaniu.....	7
3 Ogólna ocena procesu dydaktycznego na UM w Lublinie	13
4 Ocena dydaktyki na poszczególnych Wydziałach UM w Lublinie.....	15
4.1 Wydział Nauk Medycznych.....	19
4.1.1 Ratownictwo Medyczne I° st.....	21
4.1.2 Psychologia mgr st.....	22
Kwestionariusz ankiety.....	23
Aneks	24

Wstęp

Zgodnie z polityką jakości kształcenia, realizowaną na Uniwersytecie Medycznym w Lublinie, w roku akademickim 2022/2023 przeprowadzono kolejną edycję badania jakości kształcenia. Badanie objęło studentów wszystkich kierunków i poziomów kształcenia. Niniejszy raport zawiera dane pozwalające ocenić proces ankietyzacji w semestrze letnim roku akademickiego 2022/2023.

Od roku akademickiego 2019/2020 zmieniono formę badania ankietowego z rocznej na semestralną, jednak raporty opracowywano wówczas nadal w ujęciu rocznym. Od roku 2020/2021 zmianie uległ także formularz pytań ankietowych. W związku z zaistniałymi transformacjami, nie ma możliwości przeprowadzenia analizy porównawczej dla wcześniejszych lat. Porównanie takie jest możliwe od roku 2020/2021, gdzie raporty zaczęto opracowywać również semestralnie oraz w oparciu o analogiczny formularz ankiet.

Należy zwrócić uwagę, że zgodnie z Ustawą o szkolnictwie wyższym Uczelnia prowadzi kształcenie na kierunkach, poziomach i profilach. W niniejszym raporcie poziomy kształcenia potraktowano jako osobne kierunki studiów: np. kierunek Dietetyka, który jest prowadzony na dwóch poziomach kształcenia, tj. pierwszego oraz drugiego stopnia, na potrzeby raportu potraktowano jako odrębne kierunki studiów. W związku z powyższym, w raporcie mowa jest o 25 kierunkach studiów realizowanych na UM w Lublinie. Profile kształcenia nie były brane pod uwagę.

Przedstawiona w raporcie ocena nauczycieli akademickich, prowadzących zajęcia dydaktyczne, jest elementem całościowej ewaluacji kształcenia na UM w Lublinie, na którą składa się również ocena zajęć dydaktycznych. Wyniki prowadzonych badań stanowią podstawę dla podejmowanych działań doskonalących, a ich upowszechnianie ma na celu kształtowanie kultury jakości kształcenia na naszej Uczelni.

Niniejszy raport zawiera wyniki badań przeprowadzonych wśród studentów I i II stopnia oraz jednolitych magisterskich wszystkich kierunków studiów realizowanych na UM w roku akademickim 2022/2023 w semestrze letnim.

1 Problematyka badań

1.1 [Przedmiot i cel badania](#)

Przedmiotem badania była ocena jakości kształcenia w aspekcie oceny pracy dydaktycznej prowadzących zajęcia w roku akademickim 2022/2023 w semestrze letnim.

Ocena prowadzących zajęcia jest jednym z zasadniczych elementów Systemu Doskonalenia Jakości Kształcenia na UM w Lublinie. Zarówno przygotowanie merytoryczne, jak i umiejętność dzielenia się wiedzą są niezbędne do tego, by proces dydaktyczny przebiegał sprawnie i efektywnie. Coraz częściej wskazuje się, że w wyniku coraz szybszego upowszechnienia się nowych technologii następują zmiany o charakterze społeczno-kulturowym, zwłaszcza dotyczące młodego pokolenia. W związku z tym, zmieniają się również potrzeby i oczekiwania studentów w zakresie edukacji i stosowanych w jej ramach metod dydaktycznych. Jednym ze źródeł informacji na temat skuteczności stosowanych metod jest opinia samych studentów. Dzięki temu uzyskujemy wiedzę na temat odbioru przekazywanych treści oraz ewentualnych problemów w tym zakresie. Jest to jeden ze sposobów oceny procesu kształcenia i pomaga w podejmowaniu decyzji na temat doskonalenia warsztatu dydaktycznego nauczycieli oraz jest źródłem inspiracji do wprowadzanych udoskonaleń i innowacji w zakresie dydaktyki na UM w Lublinie.

1.2 [Problematyka badawcza](#)

Głównym problemem badawczym jest jakość dydaktyki na naszej Uczelni. W szczególności zwrócono uwagę na zaangażowanie i przygotowanie osób prowadzących zajęcia dydaktyczne. Badanie realizowano za pomocą elektronicznego modułu ankietyzacji w systemie Platforma Studenta.

Od roku akademickiego 2020/2021 kwestionariusz ankiety uległ zmianie. Celem podjętego działania było uproszczenie formularza. Zmianie uległy zarówno pytania, jak również zmieniono skalę ocen. Nowy kwestionariusz zawierał 7 pytań zamkniętych z formą odpowiedzi: „tak”, „nie” i „trudno powiedzieć” oraz jedno zawierające skalę ocen od 1 do 5, gdzie 1 to ocena najniższa, a 5 – najwyższa. Respondenci mieli również możliwość wyrażenia swojej opinii w ankiecie. Stosowane kryteria oceny przedstawiono poniżej:

1. Efektywność wykorzystywania czasu podczas zajęć
2. Zorganizowany przebieg zajęć
3. Przekazywanie wiedzy w sposób zrozumiały
4. Przedstawienie jasnych kryteriów i zasad zaliczenia przedmiotu
5. Stosowanie przez prowadzącego zajęcia wprowadzonych kryteriów zaliczenia przedmiotu
6. Budowanie relacji sprzyjających zaangażowaniu i aktywności
7. Dostępność nauczyciela dla studentów w czasie konsultacji
8. Ocena pracy i zaangażowania prowadzącego zajęcia na pięciostopniowej skali ocen

2 Udział studentów w ocenie zajęć dydaktycznych

2.1 [Charakterystyka wskaźników frekwencji w badaniu](#)

Moduł w systemie Platforma Studenta, służący ankietyzacji, nie umożliwia określenia ogólnej liczby i odsetka studentów, którzy wzięli udział w badaniu oceny prowadzących zajęcia w danym roku akademickim. Jest to możliwe jedynie na poziomie pojedynczych zajęć.

W analizie wyników badania, w celu przekazania wyników pracy dydaktycznej nauczycieli akademickich, posłużono się więc statystykami, takimi jak: frekwencja oraz odsetek ocenionych prowadzących.

Frekwencja będzie przydatna do oceny udziału w badaniu populacji studentów na poziomie ogólnym oraz dotyczącym poszczególnych kierunków. Jest stosunkiem liczby ankiet wypełnionych przez studentów do ilości wszystkich ankiet im wygenerowanych, w danym roku akademickim, na danym kierunku studiów.

Drugi wskaźnik jest uzupełnieniem pierwszego i pozwala na ocenę tego, jaki odsetek nauczycieli akademickich został oceniony przez studentów. Za prowadzących nieocenionych uznawano tych, których nie ocenił ani jeden student.

Ponieważ metodyka opracowywania wyników badań ankietowych regulowana jest przez wewnętrzne akty uczelniane, toteż zgodnie z Zarządzeniem Nr 90/2023 Rektora

Uniwersytetu Medycznego w Lublinie z dnia 3 lipca 2023 roku w niniejszym raporcie rezygnuje się ze wskaźnika wiarygodności. W związku z powyższym przyjmuje się, iż każda otrzymana przez pracownika naukowego średnia ocena wyznaczona na podstawie badania ankietowego jest równie wiarygodna.

2.2 [Frekwencja w badaniu](#)

Analizując wyniki dotyczące frekwencji, w semestrze letnim roku akademickiego 2022/2023 spadła o 1 p.p. w stosunku do badania 2021/2022. Istotność statystyczna otrzymanego wyniku jest bardzo niska. Zasadnym jest więc podjęcie działań mających na celu zachęcenie studentów do aktywniejszego udziału w wypełnianiu ankiet oceny osób prowadzących zajęcia dydaktyczne.

Tabela 1 zawiera dane o frekwencji w poszczególnych edycjach badania.

Tabela 1. Frekwencja w ocenie zajęć dydaktycznych w latach 2010-2023.

Rok akademicki	Liczba utworzonych ankiet	Liczba wypełnionych ankiet	Odsetek wypełnionych ankiet
2010/2011	64 266	13 867	22%
2011/2012	106 478	28 469	27%
2012/2013	333 588	79 526	24%
2013/2014	340 036	99 420	29%
2014/2015	331 659	59 765	18%
2015/2016	358 659	45 034	13%
2016/2017	344 363	51 658	15%
2017/2018	255 089	20 207	8%

Rok akademicki	Liczba utworzonych ankiet	Liczba wypełnionych ankiet	Odsetek wypełnionych ankiet
2018/2019	356 865	20 738	6%
2019/2020 semestr zimowy	240 947	23 554	10%
2019/2020 semestr letni	238 248	7 732	3%
2020/2021 semestr zimowy	509 664	23 343	5%
2020/2021 semestr letni	258 636	23 726	9%
2021/2022 semestr zimowy	284 900	42 703	15%
2021/2022 semestr letni	239 555	17 755	7%
2022/2023 semestr zimowy	260 804	30 073	12%
2022/2023 semestr letni	184 490	11 390	6%

Analizując wyniki zauważalne jest duże zróżnicowanie zaangażowania studentów w badaniu ze względu na poszczególne kierunki kształcenia. Spośród wszystkich realizowanych kierunków, najwyższy odsetek ankiet wypełnionych w semestrze letnim roku akademickiego 2022/2023 zanotowano na kierunku Elektroradiologia drugiego stopnia stacjonarne oraz Kosmetologia drugiego stopnia stacjonarne – 21%. Zaś najniższy na kierunku lekarskim 6l magisterskie stacjonarne (3%).

W porównaniu do semestru letniego 2021/2022, na poszczególnych kierunkach odnotowano zarówno spadek frekwencji, mieszczący się w przedziale 1% - 12%, ale i także przyrost z przedziału od 2% do 16%.

W przypadku kierunków: Dietetyka pierwszego oraz drugiego stopnia stacjonarne, Farmacja magisterskie stacjonarne i Fizjoterapia magisterskie stacjonarne frekwencja utrzymała się na takim samym poziomie, jak w badaniu semestru letniego edycji 2021/2022.

Szczegółową analizę frekwencji według kierunków studiów realizowanych na Uniwersytecie Medycznym w Lublinie przedstawia Tabela 2.

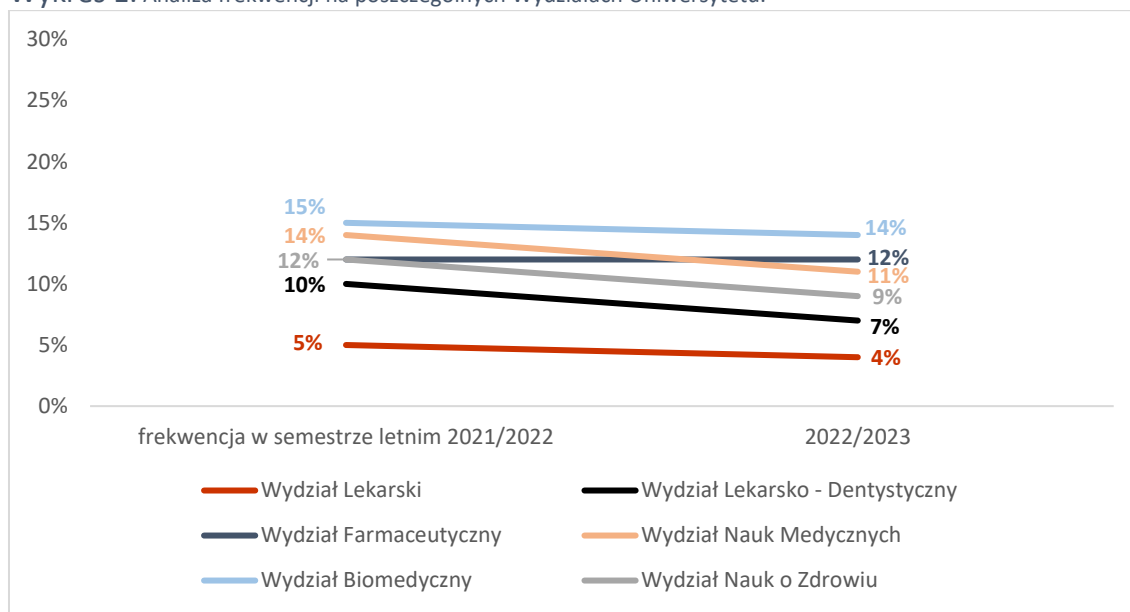
Tabela 2. Frekwencja studentów w badaniu ze względu na kierunek studiów i formę kształcenia.

Kierunek	2021/2022	2022/2023	% zmiana frekwencji
Elektroradiologia II° st	5%	21%	16%
Higiena stomatologiczna I° st	8%	20%	12%
lekarsko-dentystyczny nst	5%	16%	11%
Kosmetologia II° st	14%	21%	7%
Zdrowie publiczne II° st	11%	17%	6%
Lekarski 6l mgr/ nst	4%	8%	4%
Kosmetologia I° st	6%	9%	3%
Biomedycyna I° st	18%	20%	2%
Techniki dentystyczne I° st	4%	6%	2%
Dietetyka I° st	13%	13%	0%

Kierunek	2021/2022	2022/2023	% zmiana frekwencji
Dietetyka II° st	12%	12%	0%
Farmacja mgr/st	9%	9%	0%
Fizjoterapia 5l/mgr/st	13%	13%	0%
Biomedycyna II° st	14%	13%	-1%
Lekarski 6l mgr/st	5%	3%	-2%
Pielęgniarstwo I° st	10%	8%	-2%
Położnictwo I° st	10%	8%	-2%
Analityka medyczna mgr/st	22%	18%	-4%
Ratownictwo medyczne I° st	14%	10%	-4%
Pielęgniarstwo II° st	9%	4%	-5%
Elektroradiologia I° st	13%	7%	-6%
lekarsko-dentystyczny mgr/st	11%	5%	-6%
Położnictwo II° st	14%	7%	-7%
Położnictwo II° nst	23%	11%	-12%
Położnictwo "pomostowe" I° nst	74%	brak danych	-
Psychologia	nie prowadzony	19%	-

W związku ze spadkiem aktywności studentów w badaniu ankietowym oceniającym jakość pracy dydaktycznej nauczycieli akademickich w semestrze letnim roku akademickiego 2022/2023 na poszczególnych kierunkach Uniwersytetu w stosunku do edycji badania ubiegłorocznego, również w ujęciu globalnym w większości doszło do spadku frekwencji na poszczególnych Wydziałach, co pokazuje Wykres 1.

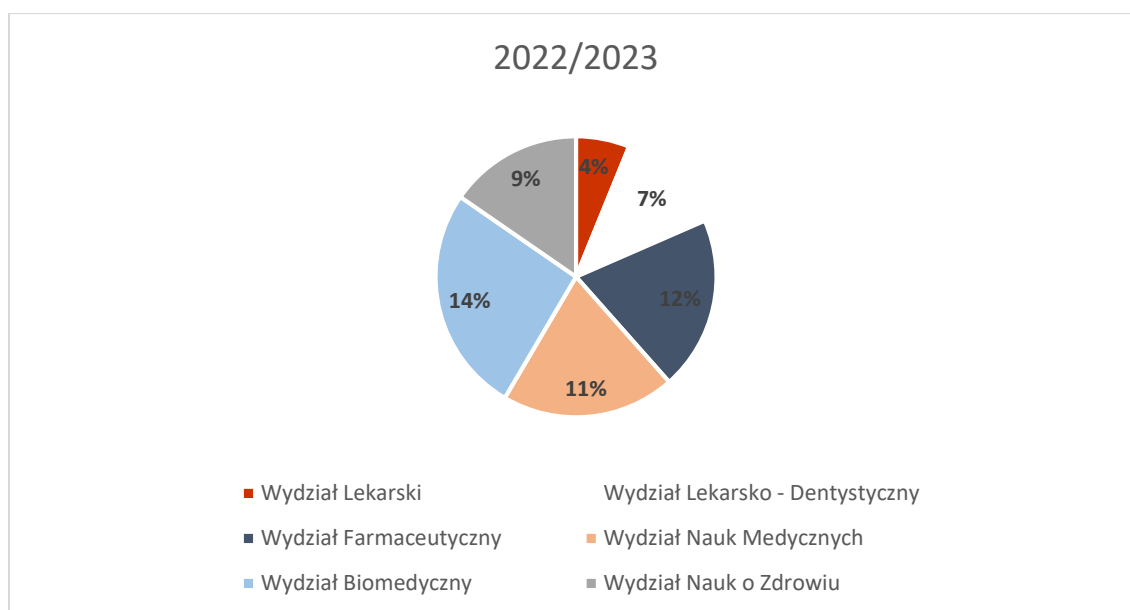
Wykres 1. Analiza frekwencji na poszczególnych Wydziałach Uniwersytetu.



Analizując klasyfikację frekwencji na poszczególnych Wydziałach Uniwersytetu, widać iż spadek udziału studentów w badaniu ankietowym waha się w przedziale od -3% do -1%. Największy spadek udziału studentów w badaniu, tj. -3%, odnotowano dla Wydziałów: Nauk Medycznych, Nauk o Zdrowiu oraz Lekarsko – Dentystycznego. Na Wydziale Lekarskim oraz Biomedycznym, frekwencja spadła o 1 p.p. Jedynie na Wydziale Farmaceutycznym nie odnotowano zmiany, frekwencja utrzymała się na poziomie badania z roku ubiegłego.

W podziale na poszczególne Wydziały frekwencja studentów nie przekroczyła 20%. Jest to wynik niewspółmierny do ogólnej populacji studentów studiujących na 6ciu Wydziałach Uniwersytetu. Najliczniejszy udział studentów w badaniu odnotowano na Wydziale Biomedycznym, jednak frekwencja na poziomie 14% to nie jest wynik zadowalający. Najmniej liczny zbiór odpowiedzi otrzymano od studentów Wydziału Lekarskiego, frekwencja w semestrze letnim roku akademickiego 2022/2023 wyniosła zaledwie 4% (Wykres 2.).

Wykres 2. Frekwencja udziału studentów w badaniu ankietowym w podziale na poszczególne Wydziały Uniwersytetu.

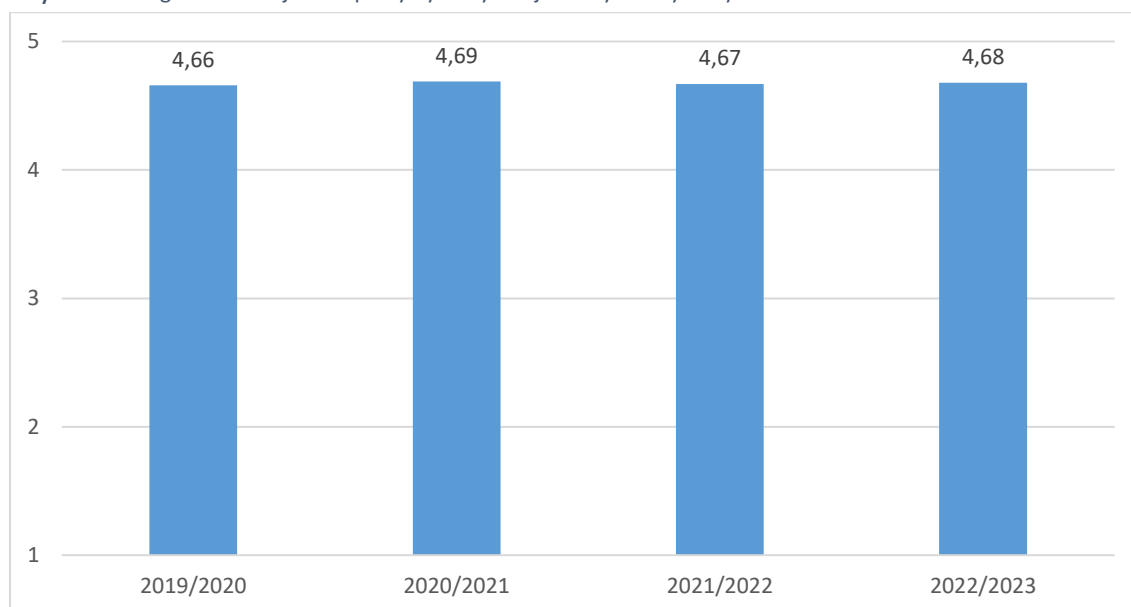


3 Ogólna ocena procesu dydaktycznego na UM w Lublinie

Ogólna ocena jakości pracy dydaktycznej nauczycieli w semestrze letnim 2022/2023 wyniosła **4,68** na pięciostopniowej skali ocen. Została ona wyliczona ze wszystkich ocen wystawionych przez studentów nauczycielom akademickim realizującym zajęcia dydaktyczne w badanym okresie. Wszystkie pojedyncze oceny potraktowano tu łącznie, bez podziału na poszczególne kierunki i lata studiów.

W związku ze zmianą formy badania ankietowego z rocznej na semestralną, nie ma możliwości przeprowadzenia analizy porównawczej dla wcześniejszych lat. Porównanie takie możliwe jest od roku 2019/2020, gdzie badanie prowadzone było semestralnie. W ciągu tego czasu, mimo spadku udziału studentów w badaniu ankietowym, średnia ocena jakości kształcenia ogółem utrzymuje się na zbliżonym poziomie. W porównaniu do semestru letniego roku akademickiego 2021/2022, w obecnej edycji badania nastąpił nawet wzrost średniej ogólnej oceny o 0,01 pkt., co przedstawia poniższy wykres.

Wykres 3. Ogólna ocena jakości pracy dydaktycznej nauczycieli dydaktyki na UM w semestrze letnim 2019-2023.



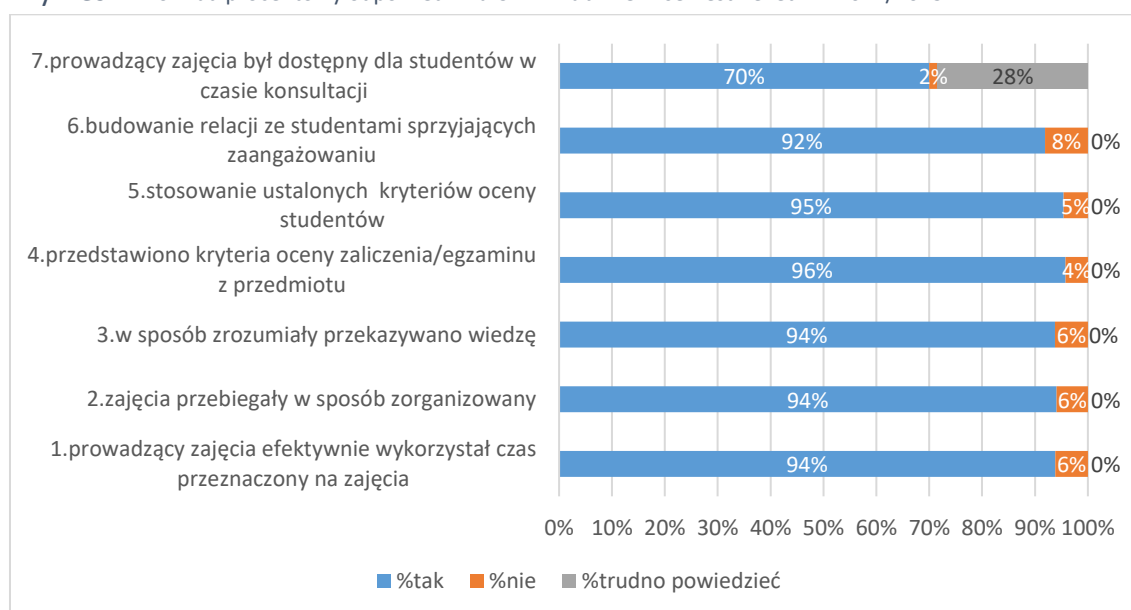
Badanie ankietowe realizowano za pomocą elektronicznego modułu ankietyzacji w systemie Platforma Studenta. Kwestionariusz ankiety zawierał siedem pytań, zawierających kafeterię odpowiedzi: „tak”, „nie” i „trudno powiedzieć” oraz jedno pytanie, gdzie respondenci oceniali pracę prowadzącego zajęcia posługując się pięciostopniową skalą ocen, w której 1 stanowiło ocenę najniższą, a 5 – najwyższą. Ponadto stworzono możliwość

uzasadnienia swojej oceny w miejscu ankiety przewidzianym na dodatkowe komentarze i sugestie. Kryteria oceny stosowane w roku akademickim 2022/2023:

1. Efektywność wykorzystywania czasu podczas zajęć
2. Zorganizowany przebieg zajęć
3. Przekazywanie wiedzy w sposób zrozumiały
4. Przedstawienie jasnych kryteriów i zasad zaliczenia przedmiotu
5. Stosowanie przez prowadzącego zajęcia wprowadzonych kryteriów zaliczenia przedmiotu
6. Budowanie relacji sprzyjających zaangażowaniu i aktywności
7. Dostępność nauczyciela dla studentów w czasie konsultacji
8. Ocena pracy i zaangażowania prowadzącego zajęcia na pięciostopniowej skali ocen

W roku akademickim 2022/2023 w semestrze letnim ponad 90% respondentów, wymienione aspekty wpływające na ocenę jakości pracy dydaktycznej oceniło bardzo pozytywnie. Jedynie aspekt dotyczący dostępności nauczyciela dla studenta w trakcie konsultacji uzyskał najniższy odsetek odpowiedzi pozytywnych (70%). Może to być spowodowane tym, iż prawie co trzecia osoba udzieliła odpowiedzi „trudno powiedzieć”, co może oznaczać iż respondenci nie wykazywali potrzeby takiej formy kontaktu z prowadzącym zajęcia. Dane prezentuje Wykres 4.

Wykres 4. Rozkład procentowy odpowiedzi na UM w Lublinie w semestrze letnim 2022/2023.



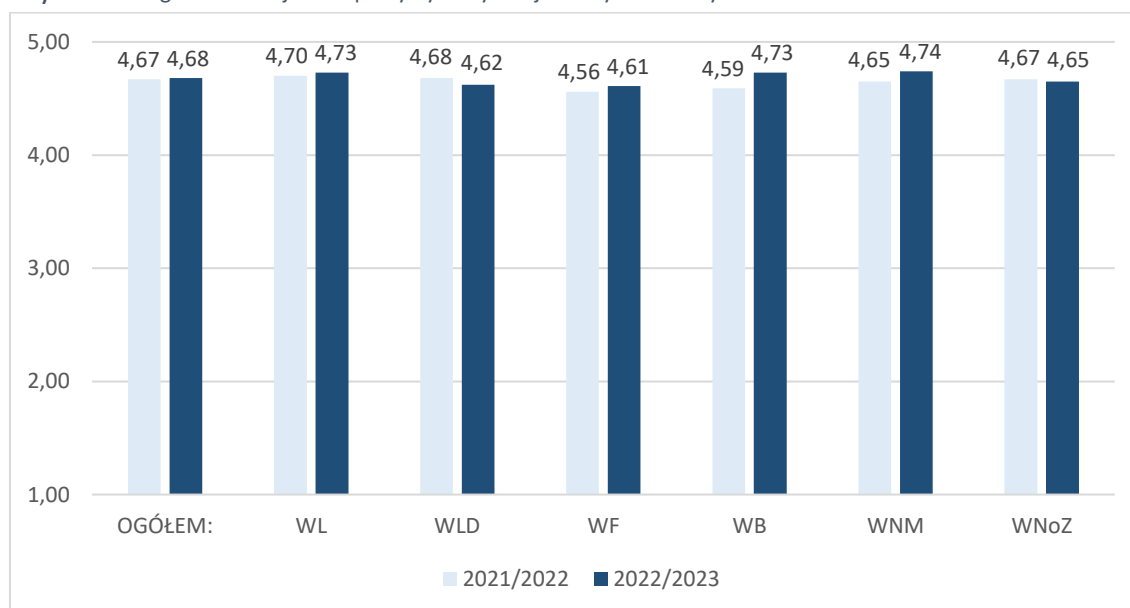
4 Ocena dydaktyki na poszczególnych Wydziałach UM w Lublinie

Traktując średnie oceny jakości pracy dydaktycznej nauczycieli akademickich, prowadzących zajęcia na poszczególnych Wydziałach, w semestrze letnim 2022/2023 w porównaniu do semestru letniego 2021/2022 są w większości porównywalnie wyższe. W przypadku Wydziału Lekarskiego o 0,03 pkt., Farmaceutycznego o 0,05 pkt., Nauk Medycznych o 0,09 pkt. oraz Biomedycznego o 0,14 pkt.

Największy wzrost, o 0,14 pkt. odnotowano dla Wydziału Biomedycznego. Natomiast najmniejszy wzrost średniej oceny zrealizowanych zajęć dydaktycznych w porównaniu do semestru letniego z ubiegłej edycji badania odnotowano dla Wydziału Lekarskiego.

Na Wydziałach: Nauk o Zdrowiu oraz Lekarsko – Dentystycznym prowadzących zajęcia oceniono niżej niż w semestrze letnim ubiegłego roku akademickiego o 0,02 oraz 0,06 pkt. odpowiednio. Powyższe dane zawiera Wykres 5.

Wykres 5. Ogólna ocena jakości pracy dydaktycznej nauczycieli na Wydziałach UM w semestrze letnim 2021-2023.



Szczegółowe zestawienie objętych badaniem kierunków i poziomów studiów prowadzonych na UM w Lublinie, zawierające średnie oceny dla poszczególnych kierunków i poziomów studiów uszeregowanych względem średniej uzyskanej oceny badania przedstawiono w Tabeli 3.

Analiza otrzymanych wyników pokazuje, iż nie ma prostej zależności pomiędzy liczebnością studentów, którzy wzięli udział w badaniu, a odsetkiem ocenionych prowadzących zajęcia. Zebrane dane świadczą o bardzo zróżnicowanej rozpiętości odsetka ocenionych prowadzących na poszczególnych analizowanych kierunkach studiów, gdzie

nawet pomimo niewielkiej aktywności respondentów w badaniu otrzymano znaczący wynik ocenionych prowadzących. Ma to miejsce m.in. w przypadku Farmacji – przy 9%-owej frekwencji studentów, którzy odnotowali swoją aktywność w badaniu, aż 90% kwestionariuszy ankietowych wygenerowanych dla poszczególnych prowadzących zajęcia w semestrze letnim roku akademickiego 2022/2023 zostało wypełnionych. Nadto, Farmacja jest to drugi z kierunków, na którym otrzymano najwyższą wartość odsetka wypełnionych kwestionariuszy ankietowych w ogóle. Zajmuje następane z kolei miejsce po Analityce medycznej, gdzie studenci, należy zauważyć z większą frekwencją udziału, bo 18%, wypełnili 94% kwestionariuszy oceny prowadzących zajęcia. Najmniej ankiet wypełniono na kierunku lekarskim studia niestacjonarne – 23% oraz Higienie stomatologicznej – 26%.

Tabela 3. Ocena jakości pracy dydaktycznej nauczycieli na poszczególnych kierunkach w semestrze letnim 2022/2023.

Kierunek	% frekwencji	% ocenionych	średnia ocena
Położnictwo "pomostowe" I° nst	brak danych	brak danych	brak danych
Położnictwo II° nst	11%	42%	5,00
Położnictwo II° st	7%	80%	4,99
Dietetyka I° st	13%	83%	4,83
Lekarski 6l mgr/nst	8%	23%	4,83
Dietetyka II° st	12%	88%	4,82
Pielęgniarstwo II° st	4%	55%	4,81

Kierunek	% frekwencji	% ocenionych	średnia ocena
Lekarsko-dentystyczny mgr/nst	16%	30%	4,78
Ratownictwo medyczne I° st	12%	39%	4,77
Higiena stomatologiczna I° st	25%	26%	4,74
Lekarsko-dentystyczny mgr/st	16%	64%	4,71
Lekarski 6l mgr/st	3%	47%	4,71
Analityka Medyczna mgr/st	18%	94%	4,67
Zdrowie publiczne II° st	17%	74%	4,65
Biomedycyna I° st	20%	85%	4,64
Kosmetologia II° st	21%	81%	4,63
Psychologia mgr/st	19%	76%	4,62
Farmacja mgr/st	9%	90%	4,60
Pielęgniarstwo I° st	8%	73%	4,58

Kierunek	% frekwencji	% ocenionych	średnia ocena
Położnictwo I° st	8%	53%	4,58
Elektroradiologia II° st	21%	53%	4,57
Fizjoterapia 5l/mgr/st	13%	71%	4,47
Biomedycyna II° st	13%	86%	4,45
Kosmetologia I° st	9%	44%	4,38
Techniki Dentystyczne I° st	6%	38%	4,31
Elektroradiologia I° st	7%	56%	4,20

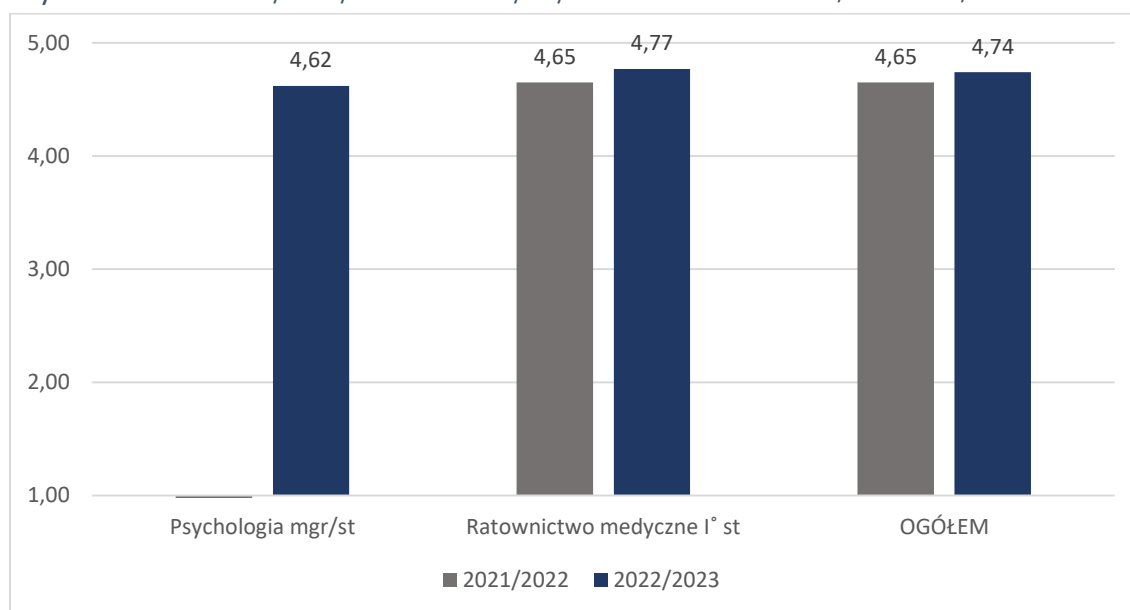
4.1 [Wydział Nauk Medycznych](#)

Na Wydziale Nauk Medycznych frekwencja ogółem w semestrze letnim 2022/2023 wyniosła 11%. W poprzedniej edycji badania (semestr letni 2021/2022) wyniosła 14%. Nastąpił więc spadek ogólnego udziału studentów w badaniu ankietowym o 3%.

Średnia ocena jakości pracy dydaktycznej nauczycieli akademickich na Wydziale Nauk Medycznych w semestrze letnim roku akademickiego 2022/2023 wyniosła **4,74**. Mimo spadku udziału studentów w badaniu ankietowym oceniającym pracę dydaktyczną nauczycieli, w semestrze letnim 2022/2023 średnia ocena przyznana na Wydziale Nauk Medycznych ogółem jest wyższa od uzyskanej w semestrze letnim 2021/2022 o 0,09 pkt.

W związku z uruchomieniem od roku akademickiego 2022/2023 na Wydziale kierunku Psychologia magisterskie stacjonarne analiza zmian ocen na poszczególnych realizowanych na Wydziale kierunkach przeprowadzona może być tylko w przypadku Ratownictwa Medycznego.

Wykres 6. Średnie oceny na Wydziale Nauk Medycznych w semestrze letnim 2021/2022 i 2022/2023.

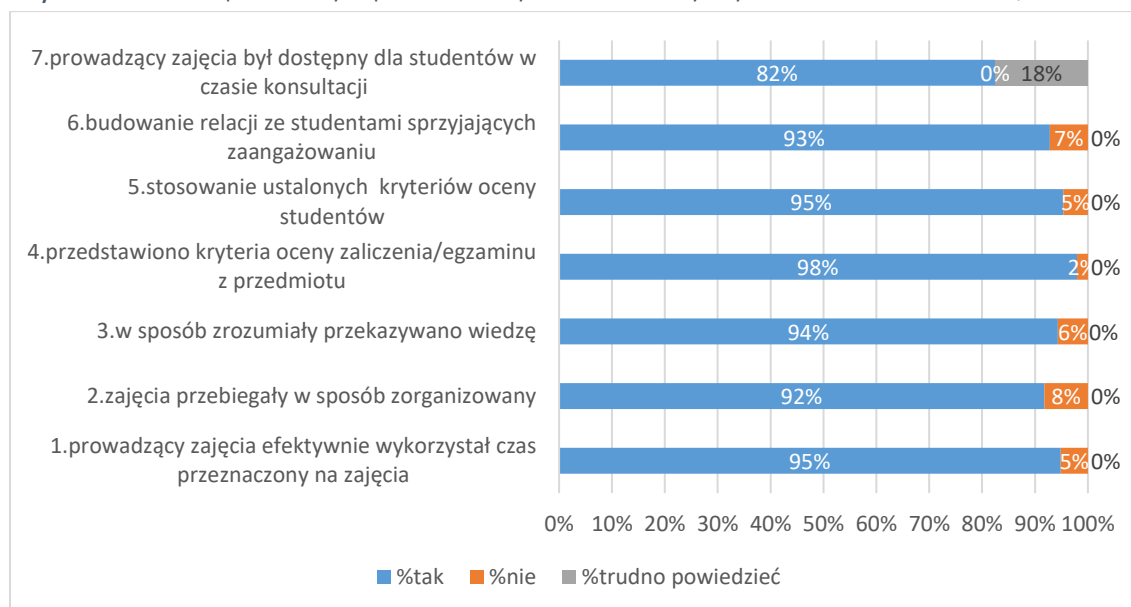


Na Wydziale Nauk Medycznych odsetek osób pozytywnie oceniających poszczególne aspekty jakości pracy prowadzących zajęcia, takie jak:

1. Efektywność wykorzystywania czasu podczas zajęć
2. Zorganizowany przebieg zajęć
3. Przekazywanie wiedzy w sposób zrozumiały
4. Przedstawienie jasnych kryteriów i zasad zaliczenia przedmiotu
5. Stosowanie przez prowadzącego zajęcia wprowadzonych kryteriów zaliczenia przedmiotu
6. Budowanie relacji sprzyjających zaangażowaniu i aktywności
7. Dostępność nauczyciela dla studentów w czasie konsultacji

w semestrze letnim edycji 2022/2023 zawierał się w przedziale 82% - 98%. Podobnie jak ma to miejsce w przypadku pozostałych Wydziałów, najniższy jest odsetek osób oceniających aspekt dotyczący dostępności nauczyciela w trakcie konsultacji. Z tą różnicą jednak, iż na Wydziale nauk Medycznych tylko 18% spośród osób biorących udział w ankiecie wybrało odpowiedź „trudno powiedzieć”. Blisko co piąta osoba w ankiecie stwierdziła, iż nie potrzebowała takiej formy kontaktu z nauczycielem. Rozkład procentowy odpowiedzi udzielonych przez respondentów na Wydziale Nauk Medycznych przedstawia Wykres 7.

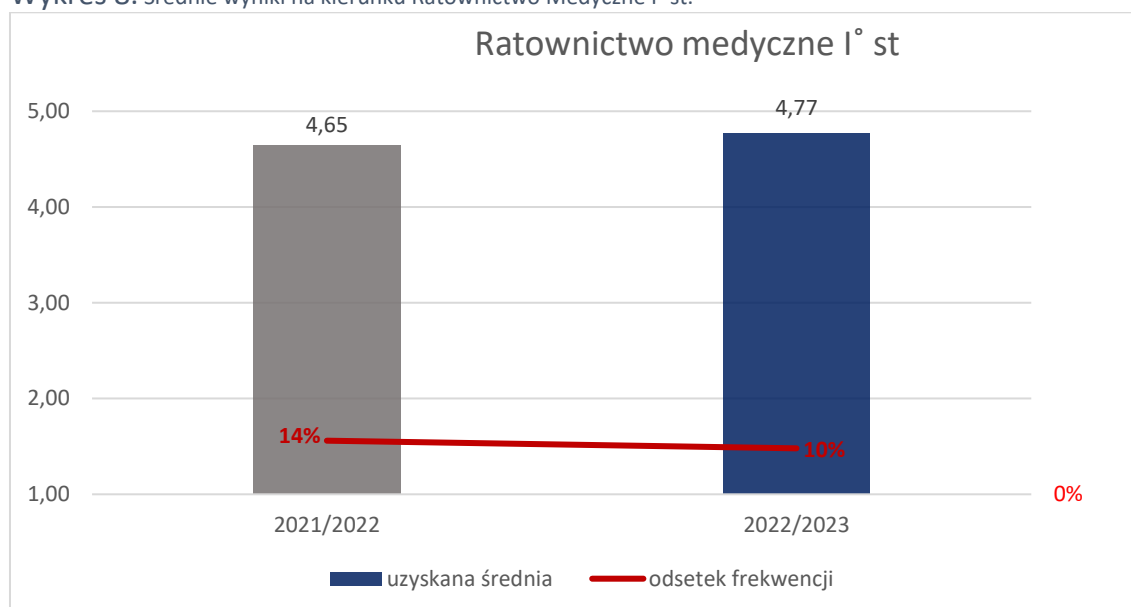
Wykres 7. Rozkład procentowy odpowiedzi na Wydziale Nauk Medycznych w semestrze letnim 2022/2023.



4.1.1 Ratownictwo Medyczne I° st

Prowadzący zajęcia na kierunku Ratownictwo medyczne pierwszego stopnia stacjonarne w semestrze letnim roku akademickiego 2022/2023 zostali ocenieni na poziomie 4,77 na pięciostopniowej skali ocen, tj. o 0,12 pkt. lepiej, aniżeli w poprzedniej edycji badania. Na kierunku odnotowano więc przyrost średniej oceny w stosunku do analizowanego semestru poprzedniego roku akademickiego. Niestety przyrostu nie odnotowano w przypadku udziału studentów w badaniu. Frekwencja w stosunku do edycji badania ubiegłorocznego spadła o 4 p.p. Co spowodowało, iż studenci ocenili tylko 39% prowadzących zajęcia dydaktyczne (Tabela 3., str. 16).

Wykres 8. Średnie wyniki na kierunku Ratownictwo Medyczne I° st.

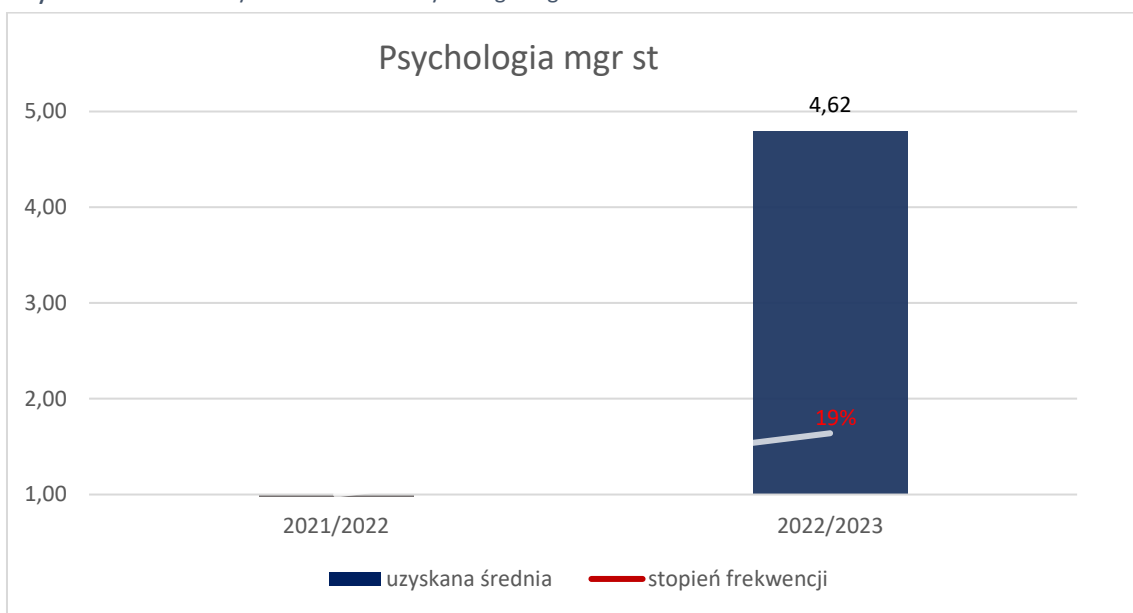


4.1.2 Psychologia mgr st

Na kierunku Psychologia magisterskie stacjonarne kształcenie rozpoczęto od roku akademickiego 2022/2023, w związku z tym brak jest danych umożliwiających dokonanie analizy porównawczej.

W semestrze letnim roku akademickiego 2022/2023 prowadzących zajęcia na kierunku oceniono na poziomie 4,62 przy 19%-owym udziale studentów w badaniu. Oceniając przy tym 76% spośród wszystkich nauczycieli prowadzących zajęcia na kierunku (Tabela 3., str. 16).

Wykres 9. Średnie wyniki na kierunku Psychologia mgr st.



Kwestionariusz ankiety

1.

Czy Pana/Pani zdaniem prowadzący zajęcia efektywnie wykorzystał czas przeznaczony na zajęcia? *

- Tak
 Nie

2.

Czy Pana/Pani zdaniem zajęcia przebiegały w sposób zorganizowany? *

- Tak
 Nie

3.

Czy Pana/Pani zdaniem prowadzący zajęcia w sposób zrozumiały przekazywał wiedzę? *

- Tak
 Nie

4.

Czy Pana/Pani zdaniem prowadzący zajęcia przedstawił kryteria oceny zaliczenia/egzaminu z przedmiotu? *

- Tak
 Nie

5.

Czy Pana/Pani zdaniem prowadzący zajęcia stosował przedstawione przez siebie kryteria oceny studentów? *

- Tak
 Nie

6.

Czy Pana/Pani zdaniem prowadzący zajęcia potrafił budować relacje ze studentami sprzyjające zaangażowaniu i aktywności? *

- Tak
 Nie

7.

Czy prowadzący zajęcia był dostępny dla studentów w czasie konsultacji? *

- Tak
 Nie
 Trudno powiedzieć

8.

Jak oceniłby Pan/Pani pracę i zaangażowanie prowadzącego zajęcia na pięciostopniowej skali, gdzie 1 to ocena najniższa, a 5 – najwyższa. *

- 1
 2
 3
 4
 5

Komentarz do pytania

0 / 2000

* - pytanie obowiązkowe

Aneks

Tabela 1. Frekwencja w ocenie zajęć dydaktycznych w latach 2010-2023.	7
Tabela 2. Frekwencja studentów w badaniu ze względu na kierunek studiów i formę kształcenia.	9
Tabela 3. Ocena jakości pracy dydaktycznej nauczycieli na poszczególnych kierunkach w semestrze letnim 2022/2023.	16
Wykres 1. Analiza frekwencji na poszczególnych Wydziałach Uniwersytetu.	11
Wykres 2. Frekwencja udziału studentów w badaniu ankietowym w podziale na poszczególne Wydziały Uniwersytetu.	12
Wykres 3. Ogólna ocena jakości pracy dydaktycznej nauczycieli dydaktyki na UM w semestrze letnim 2019-2023.	13
Wykres 4. Rozkład procentowy odpowiedzi na UM w Lublinie w semestrze letnim 2022/2023.	14
Wykres 5. Ogólna ocena jakości pracy dydaktycznej nauczycieli na Wydziałach UM w semestrze letnim 2021-2023.	15
Wykres 6. Średnie oceny na Wydziale Nauk Medycznych w semestrze letnim 2021/2022 i 2022/2023.	19
Wykres 7. Rozkład procentowy odpowiedzi na Wydziale Nauk Medycznych w semestrze letnim 2022/2023.	20
Wykres 8. Średnie wyniki na kierunku Ratownictwo Medyczne I° st.	21
Wykres 9. Średnie wyniki na kierunku Psychologia mgr st.	22