



Centrum Edukacji Medycznej – Sekcja Jakości Kształcenia i URSA

Ocena prowadzących zajęcia na Uniwersytecie Medycznym w Lublinie w semestrze zimowym 2023/2024

Wydział Biomedyczny

Listopad
2024

Spis treści

Wstęp	4
1 Problematyka badań	5
1.1 Przedmiot i cel badania	5
1.2 Problematyka badawcza.....	5
2 Udział studentów w ocenie zajęć dydaktycznych.....	6
2.1 Charakterystyka wskaźników frekwencji w badaniu.....	6
2.2 Frekwencja w badaniu.....	7
3 Ogólna ocena procesu dydaktycznego na UM w Lublinie	11
4 Ocena dydaktyki na poszczególnych Wydziałach UM w Lublinie.....	13
4.1 Wydział Biomedyczny	17
4.1.1 Dietetyka I° st	20
4.1.2 Dietetyka II° st	21
4.1.3 Biomedycyna I° st	23
4.1.4 Biomedycyna II° st.....	24
Kwestionariusz ankiety.....	26
Aneks	27

Wstęp

Zgodnie z polityką jakości kształcenia, realizowaną na Uniwersytecie Medycznym w Lublinie, w roku akademickim 2023/2024 przeprowadzono kolejną edycję badania jakości kształcenia. Badanie objęło studentów wszystkich kierunków i poziomów kształcenia. Niniejszy raport zawiera dane pozwalające ocenić proces ankietyzacji za semestr zimowy roku akademickiego 2023/2024.

Należy zwrócić uwagę, że zgodnie z Ustawą o szkolnictwie wyższym Uczelnia prowadzi kształcenie na kierunkach, poziomach i profilach. W niniejszym raporcie poziomy kształcenia potraktowano jako osobne kierunki studiów. I tak np. kierunek Dietetyka, który jest prowadzony na dwóch poziomach kształcenia, pierwszego oraz drugiego stopnia, na potrzeby raportu potraktowano jako odrębne kierunki studiów. W związku z powyższym, w raporcie jest mowa o 25 kierunkach studiów realizowanych na UM w Lublinie. Profile kształcenia nie były brane pod uwagę.

Przedstawiona w raporcie ocena nauczycieli akademickich, prowadzących zajęcia dydaktyczne, jest elementem całościowej ewaluacji procesu kształcenia na Uniwersytecie Medycznym w Lublinie, na którą składa się również ocena zajęć dydaktycznych. Wyniki prowadzonych badań stanowią podstawę dla podejmowanych działań doskonalących, a ich upowszechnianie ma na celu kształtowanie kultury jakości na naszej Uczelni.

Niniejszy raport zawiera wyniki badań przeprowadzonych wśród studentów I i II stopnia oraz jednolitych magisterskich wszystkich kierunków studiów realizowanych w roku akademickim 2023/2024 w semestrze zimowym.

1 Problematyka badań

1.1 [Przedmiot i cel badania](#)

Przedmiotem badania była ocena jakości kształcenia w aspekcie oceny pracy dydaktycznej prowadzących zajęcia w roku akademickim 2023/2024 w semestrze zimowym.

Ocena prowadzących zajęcia jest jednym z zasadniczych elementów Systemu Doskonalenia Jakości Kształcenia na UM w Lublinie. Zarówno przygotowanie merytoryczne, jak i umiejętność dzielenia się wiedzą, są niezbędne do tego, by proces dydaktyczny przebiegał sprawnie i efektywnie. Coraz częściej wskazuje się, że w wyniku coraz szybszego upowszechniania się nowych technologii, następują zmiany o charakterze społeczno-kulturowym, zwłaszcza dotyczące młodego pokolenia. W związku z tym, zmieniają się również potrzeby i oczekiwania studentów w zakresie edukacji i stosowanych w jej ramach metod dydaktycznych. Jednym ze źródeł informacji na temat skuteczności stosowanych metod jest opinia samych studentów. Dzięki temu uzyskujemy wiedzę na temat odbioru przekazywanych treści oraz ewentualnych problemów w tym zakresie. Jest to jeden ze sposobów oceny procesu kształcenia i pomaga w podejmowaniu decyzji na temat doskonalenia warsztatu dydaktycznego nauczycieli oraz jest źródłem inspiracji do wprowadzanych udoskonaleń i innowacji w zakresie dydaktyki.

1.2 [Problematyka badawcza](#)

Głównym problemem badawczym jest jakość dydaktyki na naszej Uczelni. W szczególności zwrócono uwagę na zaangażowanie i przygotowanie osób prowadzących zajęcia dydaktyczne. Badanie realizowano za pomocą elektronicznego modułu ankietyzacji w systemie Platforma Studenta.

Od roku akademickiego 2020/2021 kwestionariusz ankiety uległ zmianie. Celem podjętego działania było uproszczenie formularza. Zmianie zarówno uległy pytania, jak również zmieniono skalę ocen. Nowy kwestionariusz zawierał 7 pytań zamkniętych z formą odpowiedzi: „tak”, „nie” i „trudno powiedzieć” oraz jedno, zawierające skalę ocen od 1 do 5, gdzie 1 to ocena najniższa, a 5 – najwyższa. Respondenci mieli również możliwość wyrażenia swojej opinii. Stosowane kryteria oceny przedstawiono poniżej:

1. Efektywność wykorzystywania czasu podczas zajęć
2. Zorganizowany przebieg zajęć
3. Przekazywanie wiedzy w sposób zrozumiały
4. Przedstawienie jasnych kryteriów i zasad zaliczenia przedmiotu
5. Stosowanie przez prowadzącego zajęcia wprowadzonych kryteriów zaliczenia przedmiotu
6. Budowanie relacji sprzyjających zaangażowaniu i aktywności
7. Dostępność nauczyciela dla studentów w czasie konsultacji
8. Ocena pracy i zaangażowania prowadzącego zajęcia na pięciostopniowej skali ocen

2 Udział studentów w ocenie zajęć dydaktycznych

2.1 [Charakterystyka wskaźników frekwencji w badaniu](#)

Moduł w systemie Platforma Studenta, służący ankietyzacji, nie umożliwia określenia ogólnej liczby i odsetka studentów, którzy wzięli udział w badaniu oceny prowadzących zajęcia w danym roku akademickim. Jest to możliwe jedynie na poziomie pojedynczych zajęć.

W analizie wyników badania, w celu przekazania wyników pracy dydaktycznej nauczycieli akademickich, posłużono się więc statystykami, takimi jak: frekwencja oraz odsetek ocenionych prowadzących.

Frekwencja będzie przydatna do oceny udziału w badaniu populacji studentów na poziomie ogólnym oraz dotyczącym poszczególnych kierunków. Jest stosunkiem liczby ankiet wypełnionych przez studentów do ilości wszystkich ankiet im wygenerowanych, w danym roku akademickim, na danym kierunku studiów. Drugi wskaźnik jest niejako uzupełnieniem pierwszego i pozwala na ocenę tego, jaki odsetek nauczycieli akademickich został oceniony przez studentów. Za prowadzących nieocenionych uznawano tych, których nie ocenił ani jeden student.

2.2 Frekwencja w badaniu

Analizując wyniki dotyczące frekwencji, w semestrze zimowym roku akademickiego 2023/2024 wyniosła ona 11%, co oznacza spadek w stosunku do semestru zimowego poprzedniego roku akademickiego o 1 p.p. Dane o frekwencji w poszczególnych edycjach badania zawiera przedstawiona poniżej Tabela 1.

Tabela 1. Frekwencja w ocenie zajęć dydaktycznych w latach 2010-2024.

Rok akademicki	Liczba utworzonych ankiet	Liczba wypełnionych ankiet	Odsetek wypełnionych ankiet
2010/2011	64 266	13 867	22%
2011/2012	106 478	28 469	27%
2012/2013	333 588	79 526	24%
2013/2014	340 036	99 420	29%
2014/2015	331 659	59 765	18%
2015/2016	358 659	45 034	13%
2016/2017	344 363	51 658	15%

Rok akademicki	Liczba utworzonych ankiet	Liczba wypełnionych ankiet	Odsetek wypełnionych ankiet
2017/2018	255 089	20 207	8%
2018/2019	356 865	20 738	6%
2019/2020 semestr zimowy	240 947	23 554	10%
2019/2020 semestr letni	238 248	7 732	3%
2020/2021 semestr zimowy	509 664	23 343	5%
2020/2021 semestr letni	258 636	23 726	9%
2021/2022 semestr zimowy	284 900	42 703	15%
2021/2022 semestr letni	239 555	17 755	7%
2022/2023 semestr zimowy	260 804	30 073	12%

Rok akademicki	Liczba utworzonych ankiet	Liczba wypełnionych ankiet	Odsetek wypełnionych ankiet
2022/2023 semestr letni	184 490	11 390	6%
2023/2024 semestr zimowy	257 922	28 914	11%

Analizując wyniki, stwierdzono zróżnicowanie zaangażowania studentów w badaniu ze względu na poszczególne kierunki kształcenia, lecz nie w stopniu tak znacznym, jak miało to miejsce w edycji badania ubiegłorocznego. W porównaniu do semestru zimowego 2022/2023 na poszczególnych kierunkach frekwencja odnotowała spadek zawierający się w przedziale od 2% do 10%. Spośród wszystkich realizowanych kierunków, najwyższy odsetek ankiet wypełnionych w semestrze zimowym roku akademickiego 2023/2024 zanotowano na kierunku Biomedycyna pierwszego stopnia stacjonarne (42%). Zaś najniższy odsetek frekwencji odnotowano na kierunkach: lekarski 6l magisterski stacjonarne oraz Pielęgniarstwo drugiego stopnia stacjonarne (7%).

Szczegółową analizę frekwencji według kierunków studiów przedstawia Tabela 2.

Tabela 2. Frekwencja studentów w badaniu ze względu na kierunek studiów i formę kształcenia.

Kierunek	frekwencja w roku akademickim 2022/23	frekwencja w roku akademickim 2023/24	% zmiana frekwencji
Techniki Dentystyczne I° st	14%	30%	16%
lekarsko–dentystyczny mgr/nst	14%	27%	13%
Położnictwo II° nst	11%	21%	10%
Elektroradiologia II° st	13%	21%	8%
Dietetyka II° st	10%	17%	7%
Biomedycyna II° st	15%	20%	5%

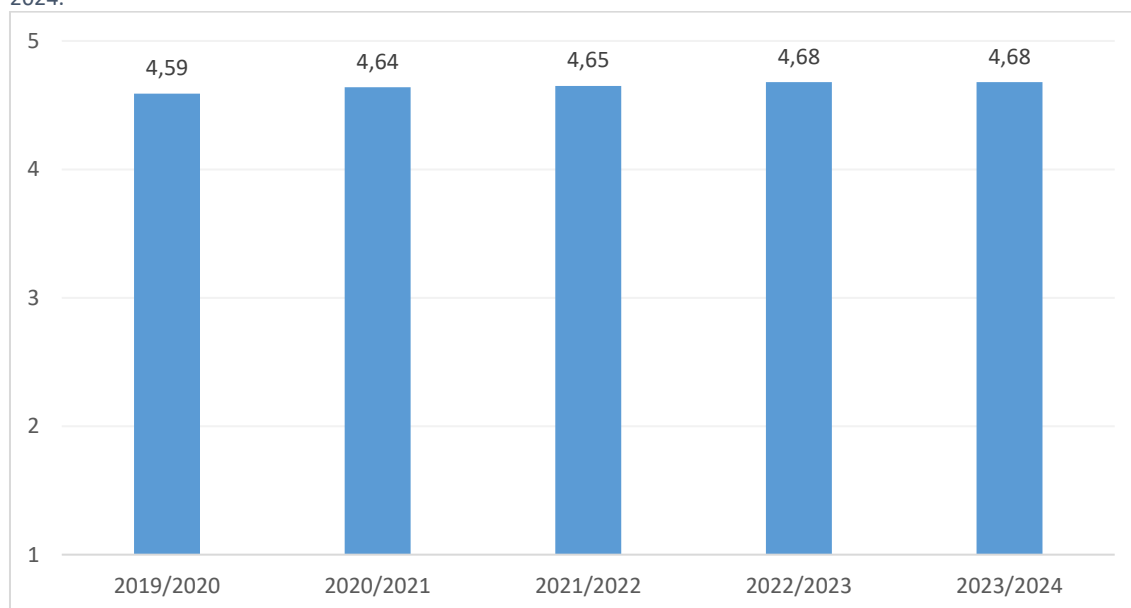
Kierunek	frekwencja w roku akademickim 2022/23	frekwencja w roku akademickim 2023/24	% zmiana frekwencji
Zdrowie publiczne II° st	16%	20%	4%
Położnictwo II° st	15%	19%	4%
Psychologia mgr/st	18%	21%	3%
Ratownictwo medyczne I° st	13%	16%	3%
lekarski 6l mgr/st	6%	7%	1%
Położnictwo I° st	12%	12%	0%
lekarsko–dentystyczny mgr/st	15%	15%	0%
Pielęgniarstwo I° st	17%	17%	0%
Kosmetologia II° st	12%	12%	0%
Lekarski 6l mgr/nst	10%	10%	0%
Dietetyka I° st	22%	20%	-2%
Farmacja mgr st	16%	13%	-3%
Kosmetologia I° st	16%	13%	-3%
Fizjoterapia 5l/mgr/st	19%	15%	-4%
Biomedycyna I° st	48%	42%	-6%
Higiena stomatologiczna I° st	26%	20%	-6%
Pielęgniarstwo II° st	13%	7%	-6%
Analityka Medyczna mgr/st	36%	28%	-8%
Elektroradiologia I° st	28%	18%	-10%

3 Ogólna ocena procesu dydaktycznego na UM w Lublinie

Ogólna ocena **jakości pracy dydaktycznej nauczycieli** na Uniwersytecie Medycznym w Lublinie w semestrze zimowym 2023/2024 wyniosła **4,68** na pięciostopniowej skali ocen. Została ona wyliczona ze wszystkich ocen wystawionych przez studentów nauczycielom akademickim, realizującym zajęcia dydaktyczne w badanym okresie. Wszystkie pojedyncze oceny potraktowano tu łącznie, bez podziału na poszczególne kierunki i lata studiów.

W związku ze zmianą formy badania ankietowego z rocznej na semestralną, nie ma możliwości przeprowadzenia analizy porównawczej dla wcześniejszych lat. Porównanie takie możliwe jest od roku 2019/2020, gdzie badanie prowadzone było semestralnie, co pokazuje Wykres 1. W ciągu tego czasu obserwuje się nieznaczny przyrost poziomu średniej, jeśli chodzi o ocenę nauczycieli prowadzących zajęcia na Uniwersytecie Medycznym w ujęciu ogólnym. Przy czym w porównaniu do semestru zimowego roku akademickiego 2022/2023 średnia uzyskana w obecnej edycji badania utrzymała się na takim samym poziomie.

Wykres 1. Ogólna ocena jakości pracy dydaktycznej nauczycieli dydaktyki na UM w semestrze zimowym w latach 2019-2024.

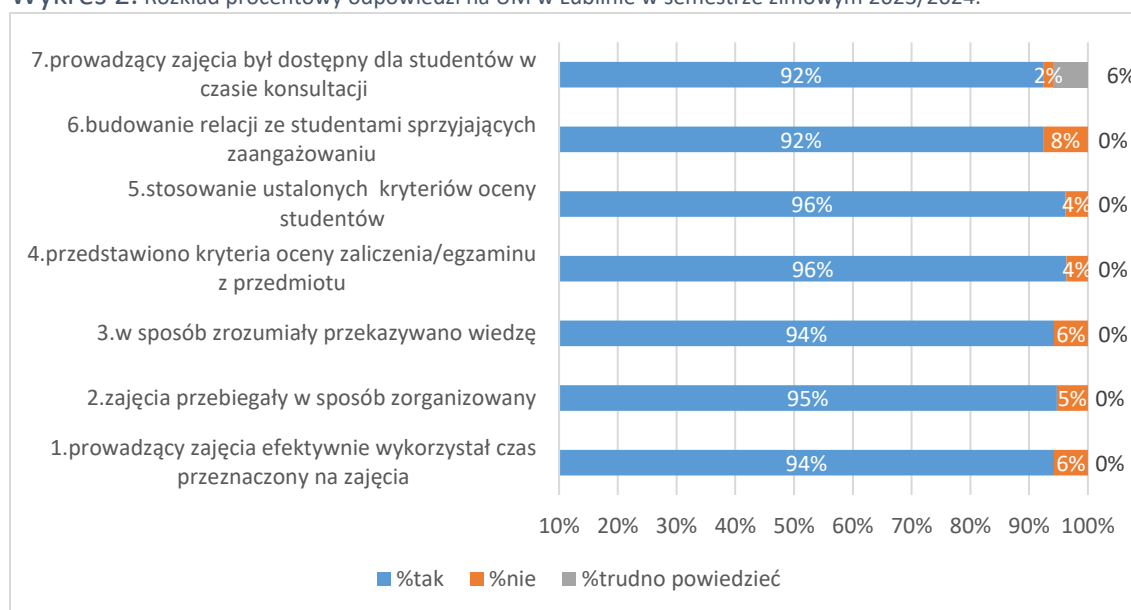


Badanie ankietowe realizowano za pomocą elektronicznego modułu ankietyzacji w systemie Platforma Studenta. Kwestionariusz ankiety zawierał siedem pytań, zawierających kafeterię odpowiedzi: „tak”, „nie” i „trudno powiedzieć” oraz jedno pytanie, gdzie respondenci oceniali pracę prowadzącego zajęcia posługując się pięciostopniową skalą ocen, w której 1 stanowiło ocenę najniższą, a 5 – najwyższą. Ponadto stworzono możliwość uzasadnienia swojej oceny w miejscu ankiety przewidzianym na dodatkowe komentarze i sugestie. Kryteria oceny stosowane w roku akademickim 2023/2024:

1. Efektywność wykorzystywania czasu podczas zajęć
2. Zorganizowany przebieg zajęć
3. Przekazywanie wiedzy w sposób zrozumiały
4. Przedstawienie jasnych kryteriów i zasad zaliczenia przedmiotu
5. Stosowanie przez prowadzącego zajęcia wprowadzonych kryteriów zaliczenia przedmiotu
6. Budowanie relacji sprzyjających zaangażowaniu i aktywności
7. Dostępność nauczyciela dla studentów w czasie konsultacji
8. Ocena pracy i zaangażowania prowadzącego zajęcia na pięciostopniowej skali ocen

W roku akademickim 2023/2024 w semestrze zimowym ponad 90% respondentów aspekty wpływające na ocenę jakości pracy dydaktycznej oceniło bardzo pozytywnie, co prezentuje Wykres 2. Przede wszystkim odnotowano wzrost zadowolenia studentów jeśli chodzi o aspekt dotyczący dostępności nauczyciela dla studenta w trakcie konsultacji. Z poziomu 68% w semestrze zimowym roku akademickiego 2022/2023 do 92% w bieżącej edycji badania. Ustosunkowując się do opinii studentów wyrażonych w badaniu, można uznać iż jakość kształcenia na Uniwersytecie Medycznym w Lublinie w semestrze zimowym roku akademickiego 2023/2024 jest na zadowalająco dobrym poziomie.

Wykres 2. Rozkład procentowy odpowiedzi na UM w Lublinie w semestrze zimowym 2023/2024.



4 Ocena dydaktyki na poszczególnych Wydziałach UM w Lublinie

Średnie oceny jakości pracy dydaktycznej nauczycieli akademickich, prowadzących zajęcia na poszczególnych Wydziałach w semestrze zimowym 2023/2024 w porównaniu do semestru zimowego 2022/2023 są porównywalnie wyższe na Wydziałach: Lekarskim, Lekarsko – Dentystycznym oraz Biomedycznym.

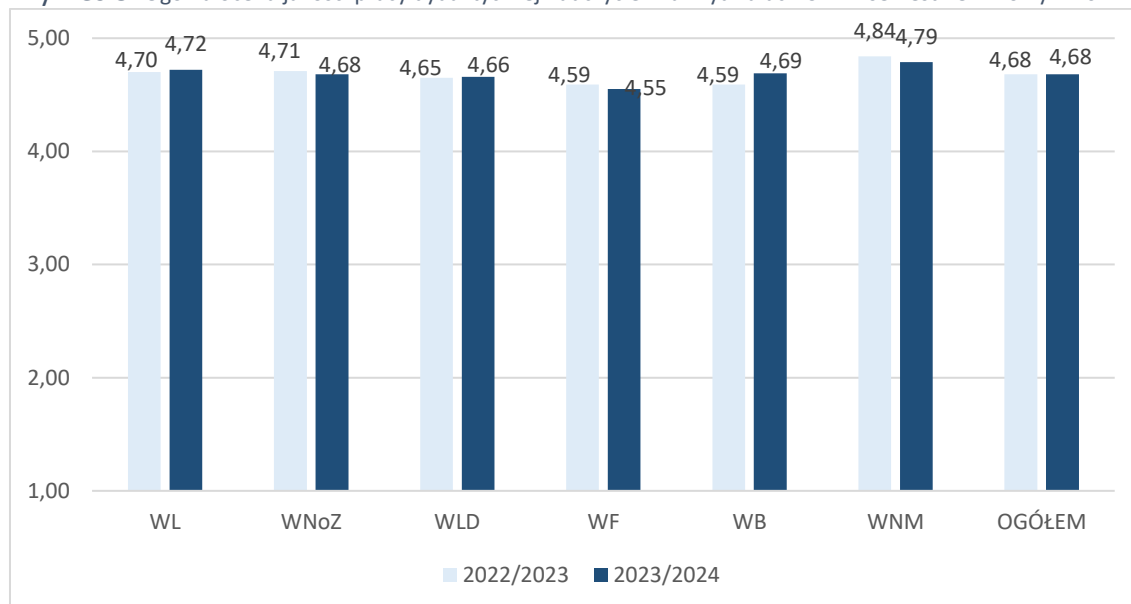
Największy wzrost, o 0,10 pkt odnotowano dla Wydziału Biomedycznego. Zaś najmniejszy wzrost średniej oceny zrealizowanych zajęć dydaktycznych w porównaniu do semestru zimowego ubiegłej edycji badania, tj. 0.01 pkt, dla Wydziału Lekarsko – Dentystycznego.

Na pozostałych Wydziałach Uniwersytetu prowadzących zajęcia oceniono niżej niż w semestrze zimowym ubiegłego roku akademickiego.

Najniżej, w ujęciu ogólnym, zostali ocenieni prowadzący zajęcia dydaktyczne na Wydziale Farmaceutycznym. Odnotowano tutaj, co prawda niewielki spadek średniej oceny jakości pracy dydaktycznej nauczycieli akademickich, bo o 0,04 pkt. w stosunku do edycji ubiegłorocznej badania semestru zimowego. Jednak uzyskana ogółem ocena 4,55 jest najniższą spośród wszystkich podlegających ocenie Wydziałów w semestrze zimowym edycji 2023/2024. Najniższy spadek średniej oceny jakości pracy dydaktycznej nauczycieli akademickich w semestrze zimowym roku akademickiego 2023/2024 uzyskano na Wydziale Nauk o Zdrowiu – 0,03 pkt. Natomiast najbardziej znaczący spadek średniej ogólnej oceny przyznanej nauczycielom akademickim wystąpił na Wydziale Nauk Medycznych – 0,05 pkt. w porównaniu do edycji badania ubiegłorocznej.

Dane przedstawia Wykres 3.

Wykres 3. Ogólna ocena jakości pracy dydaktycznej nauczycieli na Wydziałach UM w semestrze zimowym 2022-2024.



Szczegółowe zestawienie, objętych badaniem kierunków i poziomów studiów prowadzonych na UM w Lublinie, zawierające średnie oceny dla poszczególnych kierunków i poziomów studiów przedstawiono w Tabeli 3. Dane uszeregowano pod względem odsetka zrealizowanych zajęć, które oceniła największa ilość studentów, biorących udział w badaniu ankietowym semestru zimowego edycji 2023/2024.

Tabela 3. Ocena jakości pracy dydaktycznej nauczycieli na poszczególnych kierunkach w semestrze zimowym 2023/2024.

Kierunek	frekwencja w roku akademickim 2023/24	% ocenionych	średnia ocena
Biomedycyna I° st	42%	99%	4,72
Zdrowie publiczne II° st	20%	98%	5,00
Położnictwo II° st	19%	97%	4,90
Elektroradiologia II° st	21%	96%	4,94
Techniki Dentystyczne I° st	30%	95%	4,58
Biomedycyna II° st	20%	95%	4,86
Analityka Medyczna mgr/st	28%	93%	4,48
Fizjoterapia 5l/mgr/st	15%	87%	4,66
Elektroradiologia I° st	18%	86%	4,71
Położnictwo I° st	12%	85%	4,70
Farmacja mgr/st	13%	85%	4,62
Lekarsko - dentystyczny mgr/st	15%	84%	4,65
Pielęgniarstwo I° st	17%	84%	4,50
Dietetyka I° st	20%	83%	4,66

Kierunek	frekwencja w roku akademickim 2023/24	% ocenionych	średnia ocena
Ratownictwo medyczne I° st	16%	82%	4,86
Kosmetologia I° st	13%	78%	4,64
Pielęgniarstwo II° st	7%	78%	4,70
Higiena stomatologiczna I° st	20%	76%	4,83
Dietetyka II° st	17%	71%	4,50
Psychologia mgr/st	21%	71%	4,44
Lekarski 6l mgr/st	7%	67%	4,70
Położnictwo II° nst	21%	54%	5,00
Kosmetologia II° st	12%	49%	4,08
Lekarski 6l mgr/nst	10%	43%	4,80
Lekarsko - dentystyczny mgr/nst	27%	18%	4,28

4.1 Wydział Biomedyczny

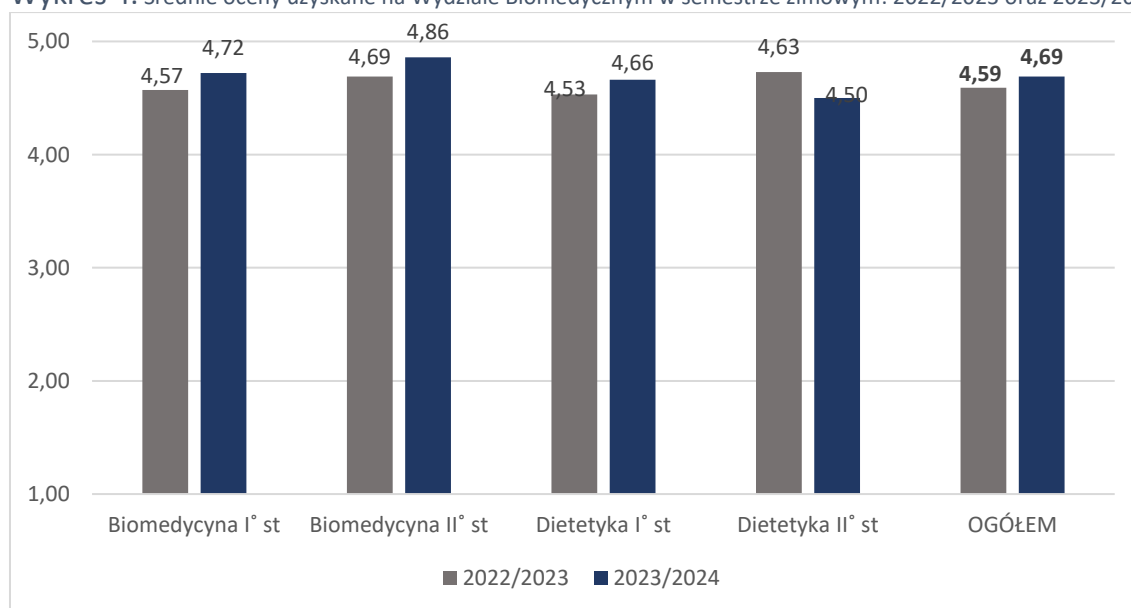
W semestrze zimowym roku akademickiego 2023/2024 frekwencja ogółem na Wydziale Biomedycznym wyniosła 24%, odnotowano spadek o 3 p.p. w stosunku do ubiegłorocznej edycji badania semestru zimowego.

Średnia ocena jakości pracy dydaktycznej nauczycieli akademickich na Wydziale Biomedycznym wyniosła w semestrze zimowym roku akademickiego 2023/2024 **4,69**. Co oznacza wzrost o 0,10 pkt. średniej oceny jakości pracy dydaktycznej nauczycieli Wydziału Biomedycznego w analizowanym semestrze mimo spadku udziału studentów w badaniu ankietowym oceniającym jakość pracy dydaktycznej nauczycieli akademickich.

Poszczególne kierunki studiów na Wydziale Biomedycznym w większości oceniono wyżej w stosunku do semestru zimowego ubiegłego roku akademickiego. I tak: średnia ocena prowadzących zajęcia na kierunku Dietetyka pierwszego stopnia stacjonarne wzrosła o 0,13 pkt., Biomedycyna pierwszego stopnia stacjonarne – o 0,15 pkt., Biomedycynę drugiego stopnia studiów stacjonarnych oceniono wyżej o 0,17 pkt.

Jedynie na kierunku Dietetyka drugiego stopnia stacjonarne zanotowano spadek średniej w stosunku do wyniku z semestru zimowego poprzedniego roku akademickiego. Różnica w średniej ocenie wyniosła aż 0,13 pkt.

Wykres 4. Średnie oceny uzyskane na Wydziale Biomedycznym w semestrze zimowym: 2022/2023 oraz 2023/2024.

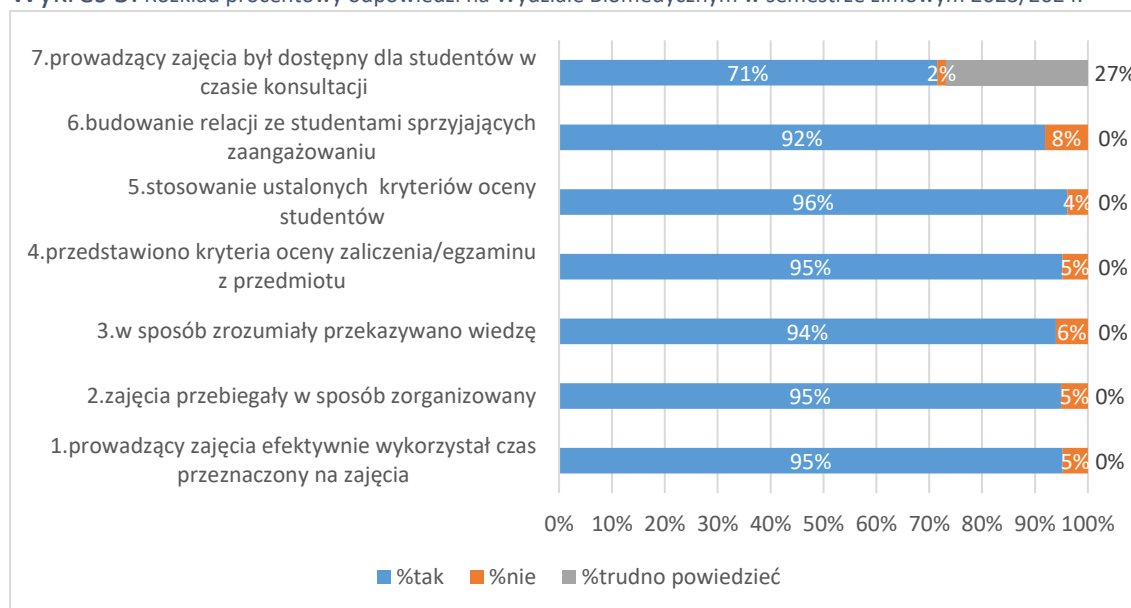


Badanie ankietowe realizowano za pomocą elektronicznego modułu ankietyzacji w systemie Platforma Studenta. Kwestionariusz ankiety zawierał siedem pytań, zawierających kafeterię odpowiedzi: „tak”, „nie” i „trudno powiedzieć” oraz jedno pytanie, gdzie respondenci oceniali pracę prowadzącego zajęcia posługując się pięciostopniową skalą, w której 1 stanowiło ocenę najniższą, a 5 – najwyższą. Ponadto stworzono możliwość uzasadnienia swojej oceny w miejscu ankiety przewidzianym na dodatkowe komentarze i sugestie. Kryteria oceny stosowane w roku akademickim 2023/2024:

1. Efektywność wykorzystywania czasu podczas zajęć
2. Zorganizowany przebieg zajęć
3. Przekazywanie wiedzy w sposób zrozumiały
4. Przedstawienie jasnych kryteriów i zasad zaliczenia przedmiotu
5. Stosowanie przez prowadzącego zajęcia wprowadzonych kryteriów zaliczenia przedmiotu
6. Budowanie relacji sprzyjających zaangażowaniu i aktywności
7. Dostępność nauczyciela dla studentów w czasie konsultacji
8. Ocena pracy i zaangażowania prowadzącego zajęcia na pięciostopniowej skali ocen

Na Wydziale Biomedycznym odsetek osób pozytywnie oceniających poszczególne aspekty jakości pracy prowadzących zajęcia zawierał się w przedziale 71% - 96%. Podobnie jak ma to miejsce w przypadku pozostałych Wydziałów, najniższy odsetek osób pozytywnie ocenia aspekt dotyczący dostępności nauczyciela w trakcie konsultacji. Należy zauważyć, iż 27% osób wybrało odpowiedź: „trudno powiedzieć”, co może oznaczać iż niemal co trzeci ankietowany nie potrzebował takiej formy kontaktu z nauczycielem. Wykres 5. przedstawia rozkład procentowy odpowiedzi uzyskanych na Wydziale Biomedycznym w badaniu semestru zimowego roku akademickiego 2023/2024.

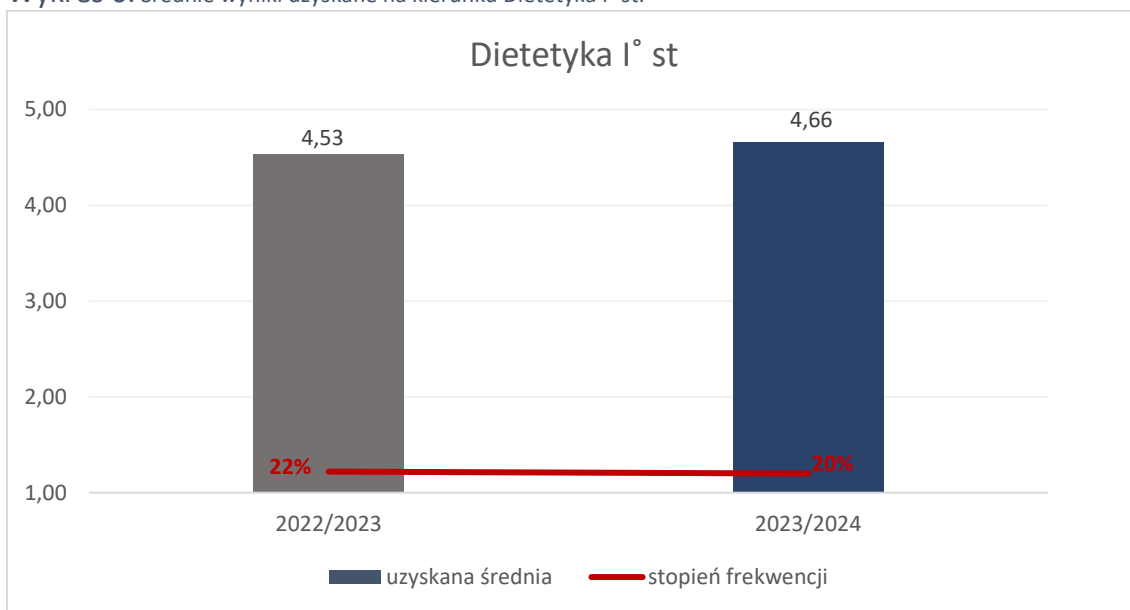
Wykres 5. Rozkład procentowy odpowiedzi na Wydziale Biomedycznym w semestrze zimowym 2023/2024.



4.1.1 Dietetyka I° st

Prowadzący zajęcia na kierunku Dietetyka pierwszego stopnia stacjonarne w semestrze zimowym roku akademickiego 2023/2024 zostali ocenieni na poziomie 4,66 na pięciostopniowej skali ocen, tj. o 0,13 pkt. lepiej aniżeli w poprzedniej edycji badania. Należy jednak zauważyć iż nastąpił w tym miejscu spadek frekwencji udziału studentów w badaniu z 22% do 20% w stosunku do semestru zimowego badania ubiegłorocznego. Uzyskano przy tym 83%-ową zwrotność ankiet skierowanych do oceny prowadzących zajęcia w semestrze zimowym edycji 2023/2024 (Tabela 3., str. 15).

Wykres 6. Średnie wyniki uzyskane na kierunku Dietetyka I° st.



4.1.2 Dietetyka II° st

Prowadzących zajęcia na kierunku Dietetyka drugiego stopnia stacjonarne w semestrze zimowym roku akademickiego 2023/2024 oceniono na poziomie 4,50 przy 17%-owej frekwencji studentów. Mimo iż aktywność studentów w badaniu była wyższa niż w semestrze zimowym badania ubiegłorocznego o 7 p.p., to jednak prowadzących zajęcia na analizowanym kierunku oceniono niżej aż o 0,13 pkt. Jednocześnie ocenionych zostało 71% z ogółu wszystkich nauczycieli akademickich, prowadzących zajęcia na omawianym kierunku studiów w semestrze zimowym roku akademickiego 2023/2024.

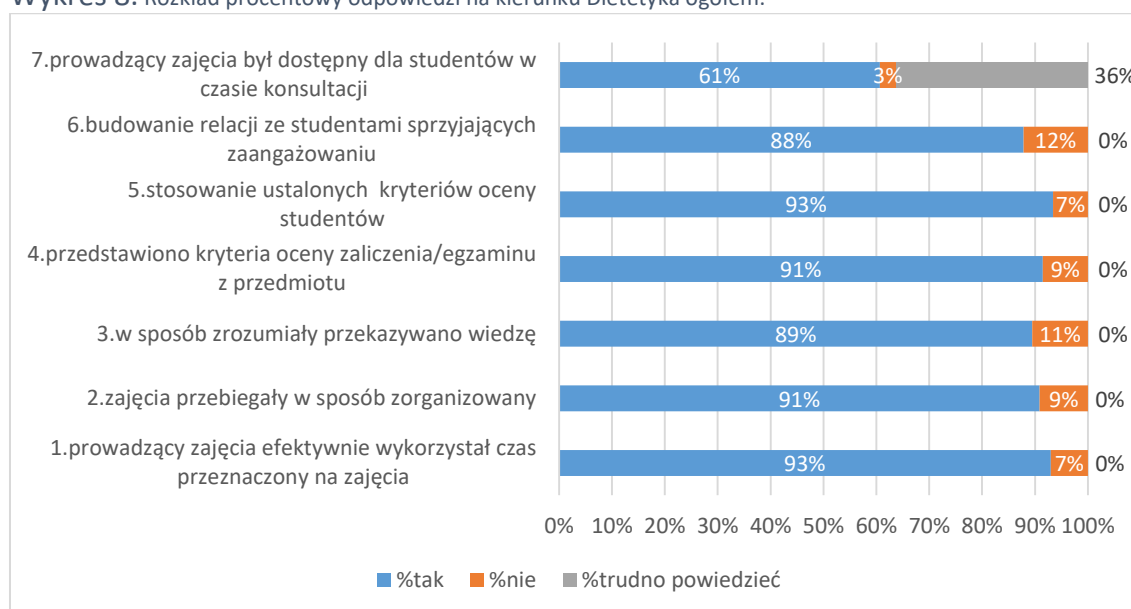
Kierunek Dietetyka drugiego stopnia stacjonarne to jedyny na Wydziale Biomedycznym, na którym odnotowano spadek średniej oceny jakości pracy dydaktycznej nauczycieli akademickich spośród pozostałych kierunków realizowanych na Wydziale w analizowanym semestrze.

Wykres 7. Średnie wyniki uzyskane na kierunku Dietetyka II° st.



Blisko 87% ankietowanych kierunku Dietetyka ogółem, studiów pierwszego oraz drugiego stopnia, twierdzi, iż jakość zajęć prowadzonych przez nauczycieli jest na wysokim poziomie. Jedynie najmniej pozytywnie oceniono aspekt związany z dostępnością nauczyciela w trakcie konsultacji. Wynikać to może faktu, iż ponad jedna trzecia badanych udzieliła odpowiedzi „trudno powiedzieć”, co może oznaczać o braku takiej formy kontaktu z nauczycielem. Dodatkowo, co istotne, co ósmy ankietowany wskazał, iż na zajęciach nie budowano ze studentami relacji sprzyjających zaangażowaniu i aktywności oraz nie przekazywano wiedzy w sposób zrozumiały. Rozkład procentowy odpowiedzi udzielonych na kierunku Dietetyka ogółem studiów stacjonarnych pierwszego oraz drugiego stopnia w semestrze zimowym roku akademickiego 2023/2024 przedstawia poniższy Wykres.

Wykres 8. Rozkład procentowy odpowiedzi na kierunku Dietetyka ogółem.

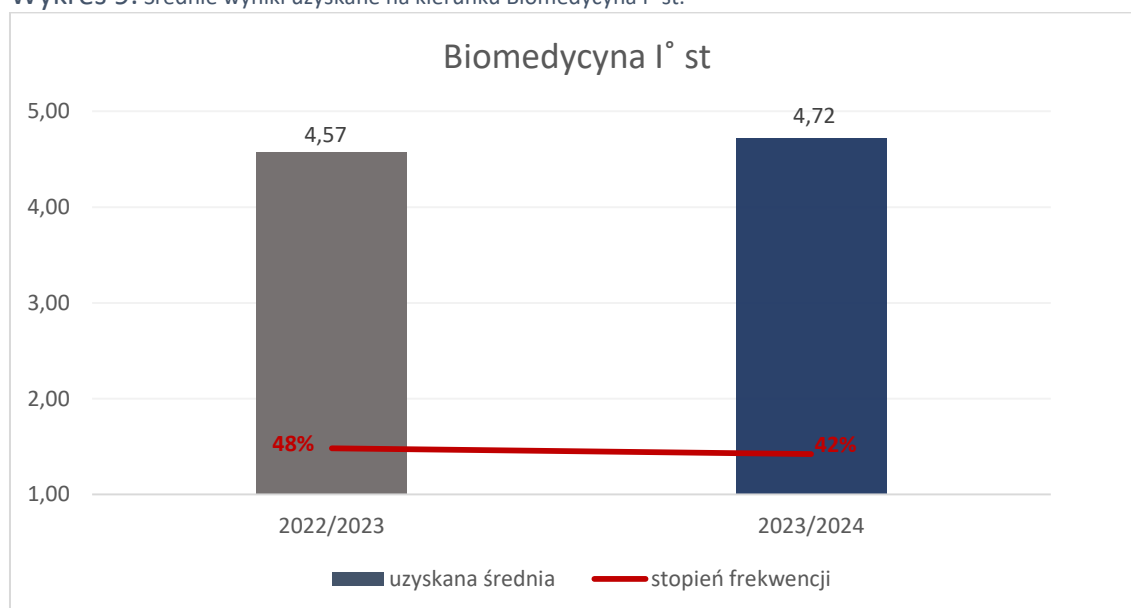


4.1.3 Biomedycyna I° st

Prowadzący zajęcia na kierunku Biomedycyna pierwszego stopnia stacjonarne zostali ocenieni pozytywnie przez studentów. Średnia ocena w semestrze zimowym roku akademickiego 2023/2024 wyniosła 4,72 i jest ona o 0,15 pkt. wyższa niż w semestrze zimowym ubiegłorocznej edycji badania ankietowego przeprowadzonej wśród studentów Uniwersytetu Medycznego w Lublinie.

Na kierunku Biomedycyna pierwszego stopnia stacjonarne spośród wszystkich kierunków, realizowanych nie tylko na Wydziale Biomedycznym, ale w skali całej Uczelni, odnotowano najwyższy udział studentów w badaniu ankietowym semestru zimowego edycji 2023/2024. Dodatkowo uzyskano tutaj najwyższy odsetek przesłanych odpowiedzi na całym Uniwersytecie. 99% spośród wszystkich ankiet oceniających prowadzących zajęcia zostało wypełnionych (Tabela 3., str. 15). Zmianę oceny jakości pracy nauczycieli akademickich na kierunku Biomedycyna pierwszego stopnia stacjonarne zamieszczono na poniższym Wykresie.

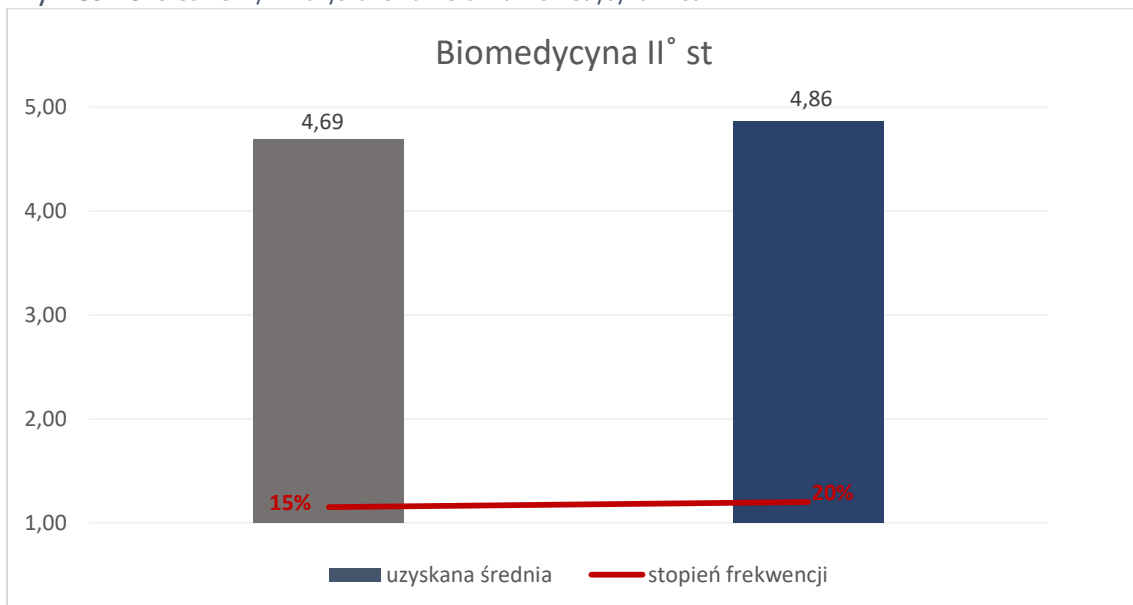
Wykres 9. Średnie wyniki uzyskane na kierunku Biomedycyna I° st.



4.1.4 Biomedycyna II° st

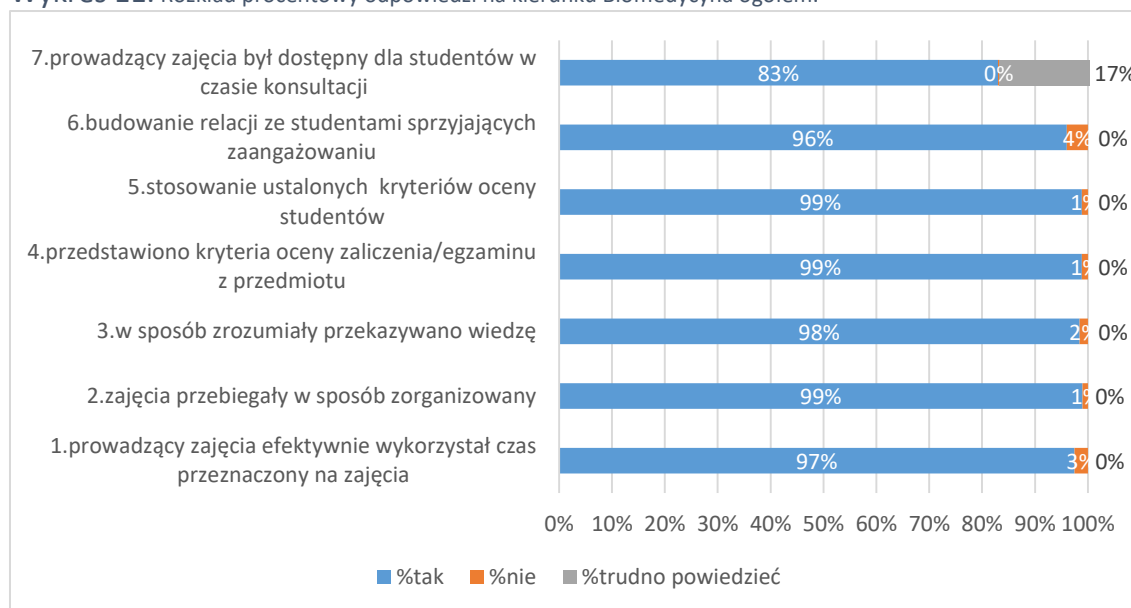
Kierunek Biomedycynę drugiego stopnia stacjonarne pod względem jakości pracy dydaktycznej studenci ocenili najlepiej spośród wszystkich realizowanych na Wydziale Biomedycznym kierunków w semestrze zimowym roku akademickiego 2023/2024. Nastąpił tutaj najwyższy przyrost wyniku średniej oceny w porównaniu do semestru zimowego badania ubiegłorocznego. Na uzyskane wyniki niewątpliwie wpływ miał łączny udział studentów w badaniu ankietowym, który wzrósł o 5 p.p. z poziomu 15% w semestrze zimowym 2022/2023 do 20% w obecnej edycji badania. Odsetek wszystkich ankiet wypełnionych na analizowanym kierunku wyniósł 95% (Tabela 3., str. 15).

Wykres 10. Średnie wyniki uzyskane na kierunku Biomedycyna II° st.



Na kierunku Biomedycyna w opinii 96% badanych ogółem na studiach pierwszego i drugiego stopnia, jakość zajęć prowadzonych przez nauczycieli jest na wysokim poziomie. Jedynie, nieco niższy odsetek pozytywnych odpowiedzi dotyczy aspektu związanego z dostępnością nauczyciela w trakcie konsultacji. 17% ankietowanych ogółem udzieliło odpowiedzi „trudno powiedzieć”, co może oznaczać iż nie potrzebowali takiej formy kontaktu z nauczycielem. Rozkład procentowy odpowiedzi uzyskanych na kierunku Biomedycyna ogółem w semestrze zimowym roku akademickiego 2023/2024 przedstawia poniższy Wykres.

Wykres 11. Rozkład procentowy odpowiedzi na kierunku Biomedycyna ogółem.



Kwestionariusz ankiety

1.

Czy Pana/Pani zdaniem prowadzący zajęcia efektywnie wykorzystał czas przeznaczony na zajęcia? *

- Tak
 Nie

2.

Czy Pana/Pani zdaniem zajęcia przebiegały w sposób zorganizowany? *

- Tak
 Nie

3.

Czy Pana/Pani zdaniem prowadzący zajęcia w sposób zrozumiały przekazywał wiedzę? *

- Tak
 Nie

4.

Czy Pana/Pani zdaniem prowadzący zajęcia przedstawił kryteria oceny zaliczenia/egzaminu z przedmiotu? *

- Tak
 Nie

5.

Czy Pana/Pani zdaniem prowadzący zajęcia stosował przedstawione przez siebie kryteria oceny studentów? *

- Tak
 Nie

6.

Czy Pana/Pani zdaniem prowadzący zajęcia potrafił budować relacje ze studentami sprzyjające zaangażowaniu i aktywności? *

- Tak
 Nie

7.

Czy prowadzący zajęcia był dostępny dla studentów w czasie konsultacji? *

- Tak
 Nie
 Trudno powiedzieć

8.

Jak oceniłby Pan/Pani pracę i zaangażowanie prowadzącego zajęcia na pięciostopniowej skali, gdzie 1 to ocena najniższa, a 5 – najwyższa. *

- 1
 2
 3
 4
 5

Komentarz do pytania

0 / 2000

* - pytanie obowiązkowe

Aneks

Tabela 1. Frekwencja w ocenie zajęć dydaktycznych w latach 2010-2024.	7
Tabela 2. Frekwencja studentów w badaniu ze względu na kierunek studiów i formę kształcenia.	9
Tabela 3. Ocena jakości pracy dydaktycznej nauczycieli na poszczególnych kierunkach w semestrze zimowym 2023/2024.	15
Wykres 1. Ogólna ocena jakości pracy dydaktycznej nauczycieli dydaktyki na UM w semestrze zimowym w latach 2019-2024.	11
Wykres 2. Rozkład procentowy odpowiedzi na UM w Lublinie w semestrze zimowym 2023/2024.	13
Wykres 3. Ogólna ocena jakości pracy dydaktycznej nauczycieli na Wydziałach UM w semestrze zimowym 2022-2024.	14
Wykres 4. Średnie oceny uzyskane na Wydziale Biomedycznym w semestrze zimowym: 2022/2023 oraz 2023/2024.	17
Wykres 5. Rozkład procentowy odpowiedzi na Wydziale Biomedycznym w semestrze zimowym 2023/2024.	19
Wykres 6. Średnie wyniki uzyskane na kierunku Dietetyka I° st.	20
Wykres 7. Średnie wyniki uzyskane na kierunku Dietetyka II° st.	21
Wykres 8. Rozkład procentowy odpowiedzi na kierunku Dietetyka ogółem.	22
Wykres 9. Średnie wyniki uzyskane na kierunku Biomedycyna I° st.	23
Wykres 10. Średnie wyniki uzyskane na kierunku Biomedycyna II° st.	24
Wykres 11. Rozkład procentowy odpowiedzi na kierunku Biomedycyna ogółem.	25